

rău decât la cetățile văzute de noi în aceste zile; și de cetatea civilă de la Fețele Albe, unde avem însă structuri arhitectonice asemănătoare, adică ziduri de piatră. Așezarea de la Fețele Albe prezintă pentru noi toți avantajul că, fiind săpată relativ puțin, noi am putea în cadrul unui proiect care urmează să fie elaborat pentru toate aceste cetăți și așezări, să desfășurăm, paralel, munca de cercetare și munca de consolidare, acțiunea de conservare. Am putea în felul acesta să nu ajungem în situația la care s-a ajuns, din păcate, la celelalte cetăți, unde există porțiuni destul de rău stricate. Cred că, indiferent de soluțiile tehnice care vor fi adoptate și pe care nu le putem preconiza aici, pentru că ele trebuie elaborate pe baza unui studiu prealabil, noi trebuie să punem cu toată fermitatea în această discuție, și în paginile revistei, problema conservării, consolidării și valorificării, dar mai cu seamă să afirmăm foarte răspicat că această acțiune nu mai poate fi aminată. Ea trebuie începută repede, fiindcă oricum va dura mult; trebuie începută, și începută degrabă. Trebuie să înțelegem că există o anumită răspundere pe care o avem și noi, dar nu numai noi, față de aceste monumente, față de acest patrimoniu. Pentru știință el este într-o oarecare măsură valorificat și poate fi valorificat printr-o publicare sistematică, publicare pe care de altfel o plănuim, independent de ceea ce se mai întâmplă pe teren. Dar nu este de ajuns. Monumentele acestea sînt atît de importante, reprezintă o secțiune, ca să zic așa, atît de esențială din trecutul nostru, încît nu le putem abandona și nu ne putem îngădui să le păstrăm numai în paginile unor publicații. Ele trebuie păstrate pentru tineri, ele trebuie păstrate pentru elevi, ele trebuie păstrate pentru întreg poporul fiindcă au un rol nu numai de aducere la suprafață a unor cunoștințe științifice, ci și un rol instructiv de masă și un rol educativ de masă. În fond, cei care vor veni după noi, nu peste un an sau doi, dar peste 20 sau peste 30, sau peste 50 de ani, au și ei dreptul să vadă, într-o stare cît mai bună, cît mai apropiată de aceea în care noi le-am văzut, aceste monumente. Și noi avem datoria să le lăsăm moștenire într-o stare, cît ne permit puterile noastre, de bună.

Fig. 1. Cetatea Costești; bloc de calcar erodat.



CONSTANTIN DAICOVICIU: Trebuie să ne dăm seama, cu cît adîncim lucrurile și discutăm asupra lor, cît expresia valorică a culturii dacice adică baza adevărată a poporului român și a istoriei poporului românesc, este concentrată în chip minunat, întîmplător, dacă se poate vorbi de o întîmplare oarbă în istorie, este concentrată cu ceea ce este caracteristic acestui popor aici. Este un muzeu în aer liber și restrîns, redus la anumite dimensiuni care permit să-l vizitezi numai în cîteva zile. Să ne dăm seama că aici noi sîntem în mijlocul concentrației istoriei și culturii dacice. Și trebuie să le menținem. Trebuie să le menținem și să le transmitem generațiilor viitoare.

#### ȘI UNICITATEA ACESTOR MONUMENTE ÎN LUME...

EMIL CONDURACHI: Dacă îmi îngăduiți, am să încep cu ultimul cuvînt al profesorului Daicoviciu. Dacă este un mare avantaj științific și patriotic, că toate aceste monumente sînt concentrate aici, aici stă și primejdia: că o dată pierdute, se poate pierde totul, totul. Fiindcă, dacă ar fi împrăștiate ca cetățile romane sau cele grecești, în diferite zone, se pierde una, mai rămîne alta. Aici se pierde totul dintr-odată. Aș putea spune că, în mare, cine a văzut așa cum am văzut eu, prin 1938 și 1934, monumentele, rămîn înspăimîntat de procesul de degradare. Tot ce s-a muncit aici cu efort, cu pasiune, cu devotament de către arheologi, riscă să se piardă și încă repede. Fiindcă procesul de degradare este foarte înaintat. Noi am văzut unele pietre care au ajuns ca o materie spongioasă. De ajuns să dai cu bățul și piatra s-a spart. Și atunci, de la început, cred că trebuie să tragem un semnal de alarmă: aici se întîmplă o nenorocire, în parte s-a și consumat sub ochii noștri, și mai ales riscă să se desăvîrșească încă din vremea generației noastre! Este aici mai mult decât un necaz, dacă nu se iau măsurile imediate, într-un plan de ansamblu, dată fiind concentrarea acestor monumente pe o zonă restrînsă. În același timp, trebuie spus că cei care au dreptul și putința de a acționa au și o mare răspundere dacă nu o fac. În privința acestor răspunderi, trebuie să spunem că, în ultimii 15 ani cel puțin, D.M.I. a făcut un mare efort pe tot cuprinsul țării noastre atît cu bugetul, cu oamenii competenți pe care-i are, cu devotamentul, care nu a lipsit. Ce se poate reproșa însă D.M.I.-ului și C.S.C.A.-ului este că nu a stabilit o scară de valori de urgență. Noi vedem că se fac multe lucrări; dar nu totdeauna cele mai urgente intră în raza de acțiune a unor instituții care au acest rol de a salva patrimoniul nostru cultural și de a pune în valoare acest patrimoniu. Constatăm cu plăcere eforturile făcute la bisericile din Moldova, la casele memoriale din veacul al XIX-lea ș.a.m.d., bine că se fac, dar nu se iau măsuri pentru a se stabili prioritatea absolută a acestor valori, care sînt nu numai în inima poporului dac dar al poporului român... și aș adăuga: în inima întregii Europe. Fiindcă să nu uităm că ansamblul de monumente din munții Orăștiei interesează nu numai Țara Românească, dar interesează cultura europeană în general. Îmi aduc aminte că în 1962, cînd am făcut raportul pentru Congresul de la Paris, profesorul Demargne, care a venit aici în țară, a fost și la Cluj, și la Grădiște, mi-a spus foarte deschis: „Fraza pe care ai scris-o în raport, că acest ansamblu este unic în Europa, pe mine m-a intrigat. Și am venit să văd dacă este adevărat”. Și cînd am urcat sus la Grădiște mi-a spus: „Nu numai că este adevărat, ai spus prea puțin despre ele”. Din acest punct de vedere notăm că în lumea tragică nu există un astfel de complex, în lumea nordică, cu rare excepții, nu există astfel de complexe, doar lumea celtică mai are cîte ceva de genul acesta; și atunci, nu avem dreptul să nu tragem acest semnal de alarmă, nu avem dreptul să nu cerem ca cei cu răspundere să nu uite această realitate.

#### PENTRU PROBLEMA FECUNDĂ A VALORIFICĂRII LOR...

RADU FLORESCU: Dacă îmi permiteți, aș scoate în evidență alți cîteva factori și cîteva implicații pe care tocmai le conturează cele discutate pînă acum. Proporțiile considerabile ale întregii lucrări, sumele foarte mari pe

care le va cere, urgența întregii lucrări și importanța deosebită – sînt unice nu în Europa, sînt unice în lume de fapt, și merită să figureze în anuarul UNESCO la rînd cu bisericile pictate din nordul Moldovei; toate aceste elemente, ca și faptul că o dată ce intrăm în această regiune cu niște lucrări de atît de mare importanță de valorificare și de conservare a unor monumente, nu le putem neglija și pe celelalte, mi se pare că ne duc la ideea unui proiect general de sistematizare a monumentelor și valorilor istorice din zonă cu toate implicațiile lor, de la care să se pornească apoi la proiecte de sistematizare și conservare pe obiective, cu toate elementele incluse: arhitectură, chimie, asanări, inclusiv acele amenajări turistice care vor rezulta direct – drumuri (evident, dau un exemplu la întîmplare: se face un teleferic pentru căratul materialului de jos pînă la Costești, acel teleferic va trebui să fie gîndit și pentru utilizarea turistică). Toate lucrurile acestea trebuie să plece după un plan unitar, cu aprecierea foarte justă a sumelor. Și cu o epuizare a problemei pentru că din experiența noastră, a D.M.I.-ului și a noastră a tuturor, știm că mai există cazuri cînd aprecieri neexacte au dus pe urmă la dificultăți în realizarea obiectivelor. Să amintesc Ada-Kaleh-ul numai. Fără îndoială că D.M.I. nu va putea executa decît lucrările de conservare și restaurare, dar mi se pare că D.M.I. va trebui să gîndească, cel puțin în principiu, și toate celelalte lucrări de valorificare ce vor reveni, evident, autorităților județene competente sau altor autorități cum ar fi de pildă Ministerul Turismului.

În puține cuvinte, cred că toate aceste lucrări, dacă nu vor fi prinse într-un proiect de ansamblu, ne vor duce la cheltuieli mai mari și vor putea pune chiar în primejdie înseși lucrările de conservare.

Aș mai avea de adăugat încă două lucruri: nu trebuie uitată nici ambianța folclorică, etnografică a zonei care, fără îndoială, trebuie conservată în măsura în care permite, sugerează legături între ceea ce se găsește sus și între ceea ce a fost viața țaranului nostru pînă mai ieri, după cum nu trebuie uitat nici că, toate aceste lucrări vor avea și implicații arheologice importante și în acest proiect de ansamblu trebuie prevăzute și aceste lucrări.

În sfîrșit aș mai adăuga că, amplasarea lucrărilor nu se vede clar nici măcar cînd vedem monumentele, așa cum am făcut-o noi, pentru că sînt nenumărate lucruri pe care nu le cunosc decît arheologii, și uneori și ei le cunosc incomplet, și toate monumentele trebuie conservate chiar dacă nu sînt săpate, sub formă de depozit arheologic, cît se poate de bine. Aș mai spune că toate aceste lucruri nu se încheie o dată cu terminarea acestui proiect, că acest proiect trebuie să aibă și perspective de viitor, pentru că orice cercetare în viitor va implica o intervenție imediată, urgentă, paralelă, de conservare, chiar după ce marea cantitate de lucrări existente în momentul de față va fi acoperită.

#### SĂ TRAGEM SEMNALUL DE ALARMĂ!

CONSTANTIN DAICOVICIU: Sîntem de acord asupra importanței excepționale a acestor obiective. Chestiunea este să le prindem pe toate într-o acțiune independentă, înțeleg prin independență o acțiune cu buget propriu și cu un plan propriu. Sînt cu totul de acord cu tot ce s-a spus de vorbitori. Este o lucrare excepțională. Aș zice, ca în timp de război, la mobilizare: pornim acțiunea A; sau acțiunea B; o acțiune mare; trebuie să cîștigăm această bătălie. Nu uitați încă un lucru: că datorăm mult și în chestiunea folclorului și în altele, dar acestea sînt lucruri care ar putea fi făcute și ceva mai tîrziu.

Sîntem de acord cu unicitatea lor în lume, nu numai în Europa. Asemenea cultură și asemenea manifestare arheologică nu există nicăieri. Numai aici. Să nu uităm însă că în fața noastră piere. Noi trebuie să dăm ultimul ajutor, în ceasul al doisprezecelea, injecțiile de reanimare, ca unui om care se duce pe lumea cealaltă în fața ochilor noștri. Deci, aceasta trebuie să fie prima acțiune, apoi celelalte vin după ele, într-un ansamblu de măsuri bine conturate.

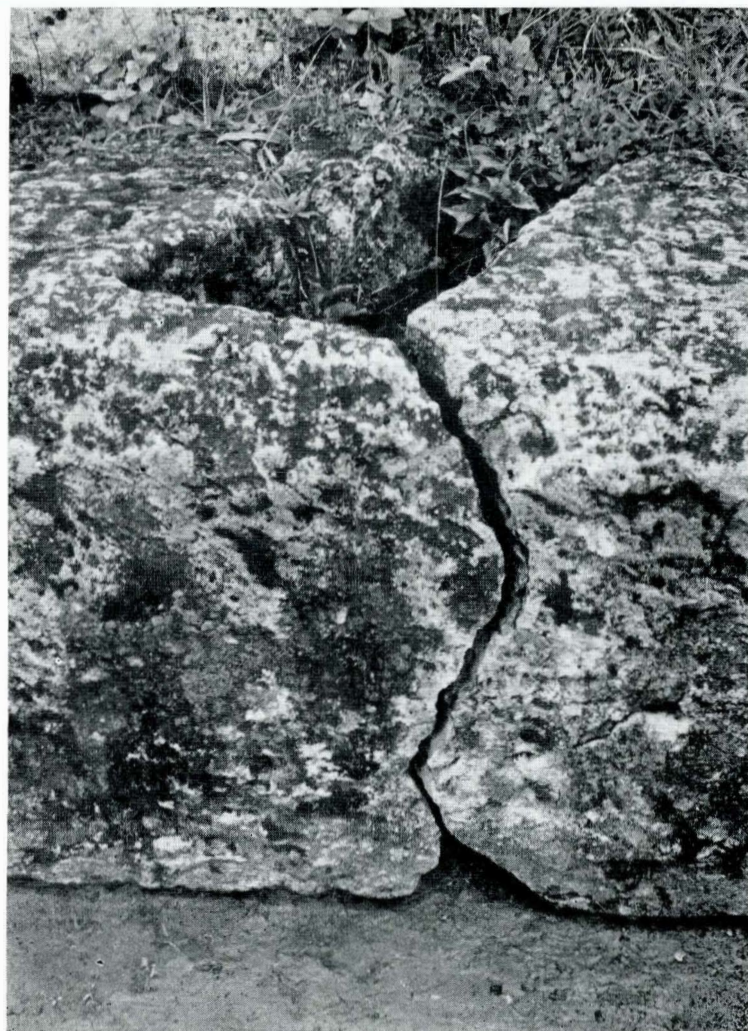
EMIL CONDURACHI: Eu am să adaug două exemple în sensul celor spuse de tov. Daicoviciu. În Cehoslovacia, la Nikulcice, arheologii cehoslovaci au descoperit urma de mortar a unei vechi biserici, poate cea mai veche din regiunea Moravia. Nu mai era piatră, nu mai era nimic, era numai urmă albă de var cu care pietrele au fost odată legate. Această urmă arheologică a fost cercetată, s-a construit o casă imensă deasupra ei, a fost pusă la adăpost. Noi avem cetăți de piatră – și se duc pietrele, se surpă malurile – și nu le acoperim, și nu le salvăm decît dacă vine un om entuziasmat, cum a fost la Costești. Și am văzut în Israel, cu Radu Florescu împreună, cetatea de la Messada, unde cu ajutorul unor forțe internaționale, cetatea a fost toată săpată, toată restaurată; te uiți de sus și vezi pe mal urmele lagărelor legiunilor care au asediat-o. Este o lucrare excepțional de bine făcută și vă pot asigura, deși noi eram acolo ca simpli călători arheologi, am rămas emoționați și de efort și de calitatea muncii și de rezultatele obținute, rezultate educative fantastice pentru tineret.

#### CINE-I RĂSPUNZĂTOR SAU CRITERIUL ADEVĂRULUI

OLGA MĂRCULESCU: Îmi permiteți să intervin. Sîntem cu toții de acord cu tot ce s-a spus pînă acum. Dar punctul nr. 1 este că cetățile se duc. Va trebui să facem ceva, urgent și, cît ne este permis, definitiv.

Totuși, ce s-a făcut exact pentru consolidarea acestor cetăți pînă acum? Problema consolidării și conservării se pare că este foarte veche dar nu foarte acută, pînă acum. Mi-aș permite să reamintesc cîteva date: În 1957–1958 Institutul de arheologie al Filialei Academiei din Cluj a făcut lucrări de consolidare și conservare cu acoperișuri din plăci de asbociment; în 1964 Sfatul popular regional Hunedoara trimite spre avizare la D.M.I. un Studiu Tehnico-Economic întocmit la D.S.A.P.C. pentru protejarea și conservarea complexului de cetăți Costești, Blidaru, Grădiștea, solicitînd ca D.M.I. să întocmească proiectul în faza de execuție. D.M.I. nu a avut „posibilitatea” (de ce?) de a-l include în planul de proiectare și a recomandat ca

Fig. 2. Cetatea Costești; bloc fisurat din bastionul II.



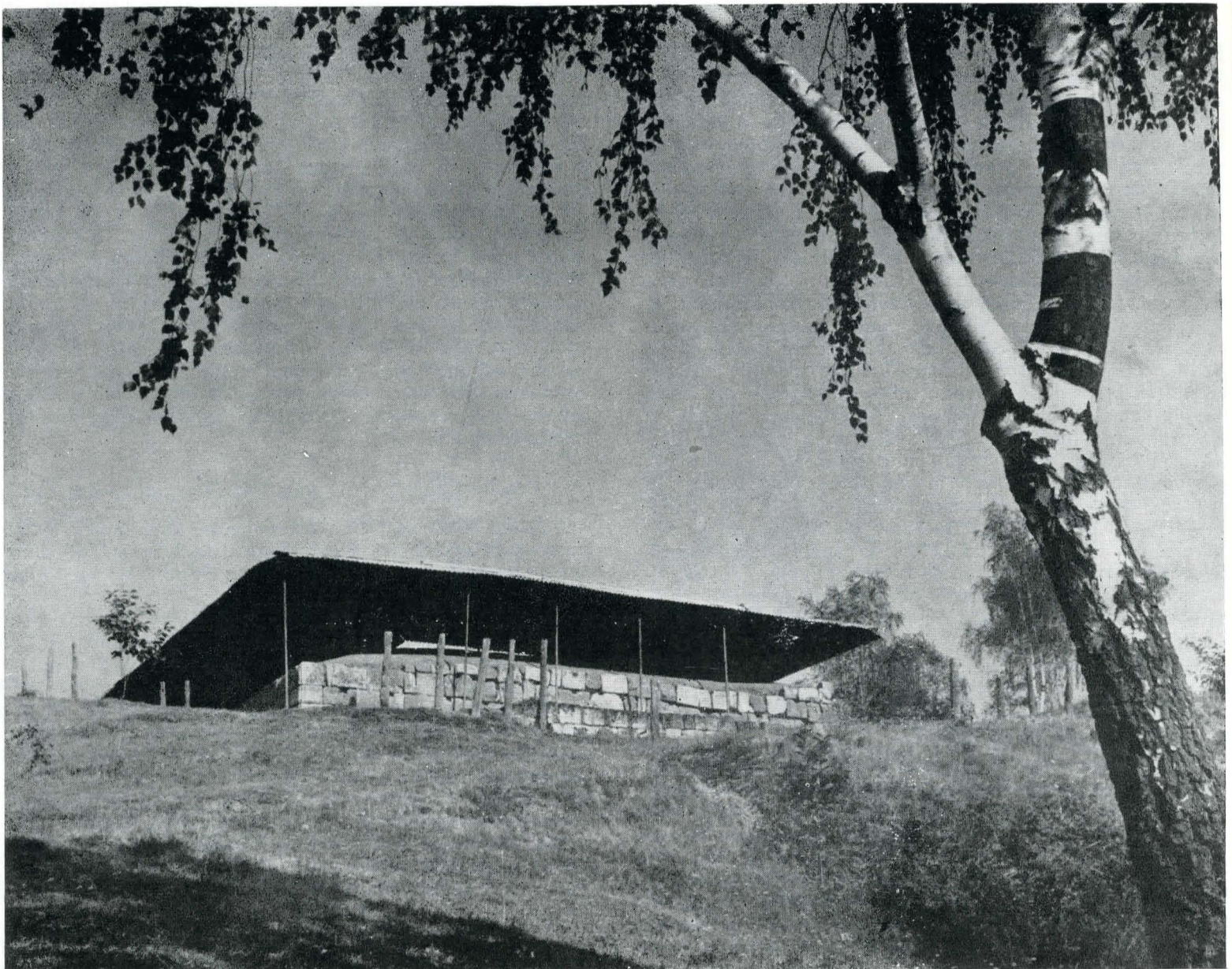


Fig. 3. Cetatea Costești; turnul locuință nr. 2, cu acoperiș de asbociment (1971).

Proiectul de Execuție să fie întocmit tot de D.S.A.P.C. cu asistența tehnică a D.M.I. Avizându-se Studiul Tehnico-Economic, s-a cerut refacerea acestei faze, proiectul nu a mai fost însă refăcut și trimis spre avizare (ce s-a întâmplat cu acest proiect?); în 1966 în urma unei convorbiri între academicianul Constantin Daicoviciu și profesorul Richard Bordenache, D.M.I.-ul a prezentat președintelui C.S.C.A.S., prof. arh. N. Bădescu, informarea nr. 11081 din 12 IX 1966 care nu a avut nici o urmare; în 1968 lucrările de consolidare, conservare și drumuri de acces la complexul de cetăți Costești, Blidaru, Grădiștea, Piatra Roșie, au fost prinse în planul de perspectivă al regiunii Hunedoara pentru cincinalul 1971–1975 cu suma de 3 000 000 lei; aceleași lucrări au fost incluse, tot cu suma de 3 000 000 lei în propunerile preliminare, de către D.M.I., pentru cincinalul 1971–1975 și în liniile sale principale până în 1980 (aceasta, se pare, doar pe hîrtie); ce a vrut să facă concret D.M.I. cu 3 000 000 lei și ce înseamnă liniile sale principale de aci înainte? Din 1968 și pînă acum s-a mai revenit, s-a mai discutat?

HADRIAN DAICOVICIU: În adevăr, problema consolidării și conservării e veche. Chiar dacă arheologii nu și-au dat seama la începutul săpăturilor – să nu uităm că ele au fost inaugurate acum o jumătate de secol – de gravitatea pericolelor care amenințau blocurile zidurilor, ei au fost conștienți că, de exemplu, cărămida turnurilor-locuință de la Costești sau vatra de foc în aer liber din aceeași cetate nu vor rezista fără protecție. De aceea, încă din 1943–1944 au fost construite acoperișuri de șindrilă sau carton gudronat; stricîndu-se, ele au fost înlocuite cu acoperișurile actuale de asbociment.

N-aș putea să vă spun cu precizie ce s-a întâmplat cu toate proiectele. Este evident că ele s-au oprit undeva;

în orice caz n-au fost niciodată puse în aplicare. Cauza poate fi lipsa de fonduri; s-ar putea să avem de-a face și cu o ezitare – oarecum explicabilă în fața grandorii și a dificultății sarcinilor; cert este că toate lucrările de consolidare efectuate – de la primitiva proptire a zidurilor cu butuci de lemn (Fețele Albe) și pînă la acoperirea lor cu glee (Blidaru, Costești) sau la acoperișurile de asbociment (Costești) – s-au făcut în afara D.M.I., cu posibilitățile modeste ale șantierului arheologic.

Cu privire la ultimul proiect menționat de dumneavoastră (cel din 1968) îmi amintesc că mai mulți tovarăși de la D.M.I. ne-au vizitat la cetatea dacică de la Căpîlna și că am discutat cu ei problema consolidării și conservării monumentelor dacice. Am așteptat apoi zadarnic să se întâmple ceva. După doi ani de așteptare, m-am hotărît să scriu în „Buletinul Monumentelor Istorice” articolul pe care-l cunoașteți și care a declanșat acțiunea de astăzi.

LAURENȚIU VASILESCU: Datele dumneavoastră sînt foarte precise și lămuresc o stare de fapt. Nu știu decît că, în planul D.M.I., cetățile dacice sînt trecute pentru cincinalul 1971–1975 și că, atît proiectul de restaurare și de punere în valoare a acestor monumente cît și execuția lucrărilor vor fi făcute de Direcția monumentelor istorice, bineînțeles, în strînsă colaborare cu Institutul de istorie din Cluj. În planul Direcției, știu că lucrările sînt prevăzute să înceapă în anul 1973, proiectele urmînd să se întocmească în 1972. Fără îndoială că pentru amplasarea lucrărilor necesare conservării și punerii în valoare a acestor monumente, inclusiv amenajările turistice, suma de 3 000 000 lei alocată inițial este mult prea mică. Trebuie făcute eforturi pentru alocarea unor fonduri speciale.

OLGA MĂRCULESCU: Aș continua: În 1953 academicianul Constantin Daicoviciu propune prezidiului Academiei ca teritoriul cetăților să fie declarat rezervație arheologică, lucru făcut prin H.C.M. nr. 160/1955. Știm că multă vreme rezervația nu a fost delimitată pe teren și că nu există un act oficial care să-i fixeze limitele. Această delimitare este necesară, credem, tocmai din cauza dificultăților create de exploatarea forestieră în ce privește protecția zonelor împădurite care ascund vestigii. Academicianul Constantin Daicoviciu propusese o delimitare exactă: 405–440° longitudine estică și 560–585° latitudine nordică...

HADRIAN DAICOVICIU: Poate rezervația n-a fost exact delimitată oficial, dar nu în aceasta constă răul cel mare. Oricum, cetățile de la Costești, Pietra Roșie și Sarmizegetusa erau cuprinse în rezervație. Necazul este că această rezervație nu s-a bucurat niciodată de regimul de ocrotire foarte strict pe care-l are, de pildă, rezervația naturală din Retezat. Practic vorbind, singurele lucruri pe care le-am putut face au fost oprirea pășunatului și a lucrărilor agricole pe teritoriul strict al cetăților dezvelite și oprirea tăierii pădurii în perimetrul cetății și al incintei sacre de la Sarmizegetusa. N-am putut împiedica niciodată, de exemplu, trecerea lucrătorilor de la pădure, cu caii, peste terasa sanctuarelor de la Sarmizegetusa; cît timp șantierul funcționa eram capabili să păzim monumentele, dar în timpul toamnei tirzii, al iernii, al primăverii, lucrurile ne scăpau cu totul. E clar că pentru ocrotirea monumentelor este nevoie de personal de pază mai numeros care să aibă posibilitatea efectivă, practică, de a împiedica stricăciunile, de a sancționa pe cei vinovați etc. Numai cetatea de la Costești a avut un paznic permanent; pentru Blidaru și Sarmizegetusa am obținut destul de tirziu cîte un singur paznic, iar la Pietra Roșie nu mai avem paznic de aproape 20 de ani, postul fiind suprimat.

EMIL CONDURACHI: În contextul acesta și în completarea celor spuse de mine mai înainte, specificînd: nu vreau neapărat să arăt cu degetul, pentru că astăzi, din fericire, lucrurile s-au schimbat – acum vreo zece ani D.M.I. nici nu vroia să audă de monumente arheologice – situația s-a mai schimbat, dar a rămas din vremea în care arheologia nu intra în planurile ei, a rămas o anumită rezistență față de monumentele arheologice. Atunci cînd forurile de partid și de stat, ca în cazul cetății de la Adamclisi, iau măsuri și acordă fonduri, și astfel de obiective intră în planul de lucru al monumentelor. Cînd nu există astfel de măsuri, nu intră... și se continuă mai departe cu zeci și zeci de monumente, poate fiecare interesantă (oare toți sînt interesați numai de epoca feudală?), dar nu atît de importante în ordinea de valori a patrimoniului nostru cultural și eu afirm aici cu toată tăria, că cetățile dacice trebuie să ocupe locul nr. 1 în această scară de valori. Dacă ne mai gîndim și la stadiul de degradare al zidurilor, templelor, cetăților, cu atît mai mult această prioritate trebuie asigurată pe orice cale. Mie mi se pare că singura soluție valabilă și necesară este obținerea unei Hotărîri a Consiliului de Miniștri care să sublinieze prioritatea absolută, după mine, a acestor lucrări la cetățile dacice, să asigure și mijloacele materiale și să asigure, prin organismele noastre de stat, D.M.I., Direcția muzeelor și celelalte institute similare, o vedere de ansamblu, un plan de ansamblu și o începere cît mai rapidă a acestor lucrări. Eu le-aș vedea în etape succesive și rapide. O analiză tehnică, procese chimice, materialele necesare consolidării propriu-zise, un plan de import atunci cînd este nevoie de aceste materiale chimice, un plan de dotări cu mașinile respective, tractoare, camioane ș. a. m. d. și sarcina trasată arhitecților, inginerilor și arheologilor să intre de îndată în acțiune. Cînd spun de îndată, mă gîndesc ca cel mai tirziu în campania viitoare acest lucru să pornească după un plan; după un plan, în sensul ca să se procedeze în toate cazurile și la Costești, și la Blidaru, și la Grădiște, și la Fețele Albe, la primele lucrări care să împiedice dezastrul care a și început. În același timp să se studieze și să se pună în aplicare pe felii, pe sectoare, acele lucrări care trebuie să fie definitiv consolidate.

Așa cum s-a procedat și la Adamclisi, există un termen de 5 ani de zile; aici, probabil va fi nevoie de mai mulți ani. Dar nu cred că ar fi nici cuminte și nici științific, prudent, să depășim un număr de 6–7 ani, cu condiția,

repet, să înceapă chiar din primăvara viitoare. Eforturile sînt necesare pe o scară foarte largă. Nu trebuie să pregetăm în a arăta forurilor de stat și de partid că, avînd în vedere prioritatea absolută, avînd în vedere importanța excepțională a acestor monumente, nu poate fi vorba să cîrpim pe ici pe colo. Trebuie luate măsuri și măsuri la nivel național, la nivelul unor lucrări care privesc întreaga nație românească prezentă și viitoare.

HADRIAN DAICOVICIU: În fond, așa cum există șantiere naționale de construcții, aceasta ar fi un fel de șantier național de reconstrucție pentru salvarea unor monumente.

LAURENȚIU VASILESCU: Dacă îmi permiteți, fiindcă sîntem reprezentanții D.M.I. și pentru că și tov. prof. Condurachi ne-a făcut unele reproșuri și tov. prof. Daicoviciu la fel, poate întemeiate, nu zic nu, vreau să reamintesc că legislația care și astăzi este în vigoare, împarte monumentele pe categorii: de arheologie, de arhitectură, de artă plastică și monumente istorice. Direcției monumentelor istorice îi reveneau monumentele de arhitectură, artă plastică și istorice, din toate punctele de vedere iar monumentele de arheologie erau integral în competența Institutului de arheologie și așa este și astăzi. Că au intervenit unele înțelegeri între Institutul de arheologie și Direcția monumentelor, acest lucru s-a făcut pe baza unor înțelegeri, ca să zic așa, personale, fiindcă monumentele de arheologie din punctul de vedere al cercetării, al protecției și al consolidărilor, reveneau integral Institutului de arheologie. Așa că, reproșul dumneavoastră îl acceptăm numai în măsura în care Institutul de arheologie, după cum ați spus, nu are oameni competenți în ceea ce privește conservarea acestor obiective.

EMIL CONDURACHI: Institutul de arheologie nu a avut niciodată sarcina consolidărilor și restaurărilor. Le-a făcut de nevoie, pentru că sub ochii noștri se pierdeau monumente. Le-a făcut cum a putut, fără mijloace tehnice, fără personal, cu un singur arhitect numai, foarte bun, e adevărat, dar nu se puteau realiza decît cîrpeli. Prin legea de organizare a Institutului de arheologie, consolidările și conservările erau excluse, așa că, acest capitol rămînea în vînt. Și eu am cerut totdeauna Direcției monumentelor să arate cui trebuie, cum eu am făcut-o la rîndul meu, că monumentele arheologice sînt tot atît de istorice ca și cele-

Fig. 4. Cetatea Costești, turnul-locuință nr. 1 (clișeu 1944).





Fig. 5. Cetatea Blidaru; poarta cetății.

alte, ba încă sînt mai urgente de consolidat, fiindcă ele se strică mai repede decît celelalte.

LUCIAN ROȘU: Cred că este foarte dificil, dacă nu imposibil, să facem astfel de delimitări. Spre exemplu, monumentele aflate în discuție sînt monumente *arheologice* în măsura în care au fost scoase din pămînt de către arheologi; și sînt *istorice* prin caraterul lor de documente care atestă dezvoltarea social-economică a lumii dacice; și sînt de *arhitectură* prin ingeniozitatea cu care au fost construite! Împărțirea este artificială și nu-și poate găsi justificarea.

EMIL CONDURACHI: Vreau să spun, că în orice caz, indiferent că legea este sau nu așa, monumentele arheologice și arheologia nu figurează nicăieri în planul de consolidări și restaurări a D.M.I.

LAURENȚIU VASILESCU: De cît puțin cinci sau șase ani, D.M.I. a alocat fonduri în fiecare an pentru aceste lucrări. Și noi considerăm că și monumentele de arheologie sînt tot așa de istorice ca și celelalte monumente, așa că din punctul acesta de vedere, cred că sîntem de acord. Că n-au fost posibilități să se facă absolut tot ce trebuia din cauza fondurilor și așa destul de mici față de ceea ce ar fi necesar să se facă, cu toții sîntem de asemenea de acord; că au existat unele priorități legitime, este adevărat, și dumneavoastră le știți foarte bine, fiindcă monumentele din nordul Moldovei, pe care cu toții le apreciem, sînt trecute în anuarul UNESCO ca monumente internaționale și era absolut obligatoriu ca ele să fie puse în valoare, fiind poate printre cele mai valoroase monumente din țară și pe deasupra extrem de mult vizitate . . .

EMIL CONDURACHI: Bine. Nu-i vorba însă aici să rupem încă o bucăciță dintr-un buget care este destul de restrîns față de numărul de monumente. Dar, mai întii, specialiștii competenți de la D.M.I. să nu mai considere, lucrul în parte a și dispărut, repet, că monumentele arheologice intră în sarcina altcuiva. *Acest altcineva nu există; neexistînd, D.M.I. este singura instituție dotată cu oameni cu pricepere și cu unele mijloace tehnice care poate să o facă.* În al doilea rînd angajarea unor astfel de lucrări necesită o Hotărîre a Consiliului de Miniștri specială care să pună la îndemînă aceste mijloace.

#### CONCRET ȘI RĂSPICAT SĂ NE PRONUŢĂM

CONSTANTIN CLEMENTE: Eu nu sînt investit cu prerogativele conducerii județului la această oră și nu aș putea să dau răspunsuri foarte precise în legătură cu ceea ce va face județul, convingîndu-mă de rolul mare pe care noi trebuie să-l jucăm aici. Țin să vă spun însă că, înainte de a pleca în Bulgaria, tovarășul prim-secretar Moga a avut o discuție cu noi în legătură cu aceste probleme, ne-a delegat pe mine și pe tov. director Valea să participăm la această discuție, să reținem ceea ce este de făcut în general și în particular de către noi, să discutăm, după ce se întoarce domnia sa, în amănunt aceste probleme și să stabilim un program foarte precis, în perspectivă, pentru punerea în valoare a monumentelor din această zonă.

Sînt fericit să particip la această discuție în prezența unor înalte autorități științifice în frunte cu academicianul Constantin Daicoviciu, patron nu numai al discuției de față dar a întregii opere care a început și continuă în munții Orăștiei. Aș vrea, dacă îmi permiteți, să dau cîteva sugestii, fără să intru în probleme de specialitate privind restaurarea și amenajarea zonei. Eu mă gîndesc că ar trebui elaborat, în afară de acest proiect de H.C.M., un program cît se poate de concret în care să se cuprindă cele discutate aici și care să se refere nu numai la restaurare, nu numai la consolidare dar, la un complex de probleme care într-o măsură importantă au fost enunțate și de tov. Radu Florescu. De exemplu: În acest program, căruia i-aș zice *program național*, să se stabilească precis, cît se poate de precis încă de pe acum, nu numai, repet, problema restaurării și consolidării, dar și problema punerii în valoare turistică și a zonelor de agrement, a zonelor folclorice ș. a. m. d. În acest proiect foarte complet, să se delimiteze, dacă este posibil, ce face D.M.I., pentru restaurarea propriu-zisă a monumentelor, ce face Consiliul popular județean pentru amenajarea drumurilor, ce face Ministerul Turismului pentru agrementarea zonei, ce face, poate, Muzeul satului pentru punerea în valoare din punct de vedere etnografic al zonei respective și ce fac alte instituții care trebuie neapărat să concure la elaborarea acestui program foarte vast. Dată fiind importanța acestor lucrări ar fi bine să se constituie un colectiv de lucru în



Fig. 6. Cetatea Costești; blocuri erodate.

cadru căruia să se stabilească responsabilități precise, colectiv de lucru care să fie condus de o înaltă autoritate și în care să intre câte un reprezentant al tuturor instituțiilor care iau parte la realizarea acestui plan.

Noi să știți că am încercat de ani de zile – și trebuie să ne facem o foarte severă autocritică –, am încercat să facem câte ceva. N-am putut să realizăm mai nimic. Cu bani puțini, fără specialiști, fără oameni inimoși (citeodată mi se pare că acest lucru este esențial) ne găsim în această situație precară: să se contureze deci foarte clar ideile, lucru care poate nu este posibil să-l facem acum. Dar, în urma discuțiilor vom putea face acest lucru, și apoi să discutăm la amănunt, la concret, cu primul secretar al județului, cu reprezentanții C.C.E.S.-ului, cu reprezentanții D.M.I.-ului, și să definim, să delimităm exact ce trebuie făcut.

LAURENȚIU VASILESCU: Am văzut pentru prima dată monumentele acestea și am fost mai mult decât bine impresionat, totul depășind așteptările mele. Fără îndoială că lucrările de conservare și de punere în valoare sînt dificile din cauza poziției în care se află aceste monumente; ele sînt posibile, însă cu eforturi foarte mari. Lucrările s-ar putea împărți în două sau trei stadii: de conservare și consolidare a monumentelor în general; de amenajare și de punere în valoare; și de conservarea pietrei. Ultima fiind printre cele mai dificile probleme care s-ar pune. Prin săpăturile care s-au făcut pînă acum, după cum am remarcat, prin scoaterea la suprafață a zidurilor, nu s-au creat condiții pentru conservarea monumentelor, fiindcă în general, cum ați văzut și dumneavoastră, apa stagnează la baza zidurilor. Și asta a influențat foarte mult în erodarea și exfolierea pietrelor. Pentru lucrările care ar trebui să înceapă aici, cred că este necesar în primul rînd să se facă studii și din punct de vedere fizico-chimic în ceea ce privește conservarea pietrei și apoi din punct de vedere arhitectonic pentru consolidarea și protejarea monumentelor și, în sfîrșit, studii pentru punerea lor în valoare și amenajări peisagistice. Cu ce și unde trebuie început, fără îndoială, se va stabili de comun acord cu dumneavoastră. Proiectele de restaurare trebuie făcute neapărat pentru toate trei monumentele pe care le-am văzut, dar

o rezolvare definitivă nu se poate da acum, aici. Noi am luat un prim contact și ne-am putut da seama de ceea ce ar trebui făcut; studiile ce vor urma în decursul anului viitor, dacă este vorba să se înceapă lucrul foarte curînd, vor da soluțiile definitive. În ceea ce privește conservarea pietrei, cu laboratorul nostru, așa cum este el utilat, cred că n-o să putem face mare lucru. Deci ar trebui să ne consfătuim, să vedem ce s-ar putea face împreună cu laboratorul dumneavoastră de la Cluj, și, eventual, și cu alte laboratoare, fiindcă conservarea pietrei și consolidarea ei este o problemă destul de delicată nu numai la noi dar și în străinătate. Așa că din acest punct de vedere mi-e teamă că nu putem fi foarte optimiști.

Curățirea pietrei de licheni și mușchi e o chestiune care s-ar putea realiza mult mai ușor și repetată periodic ar contribui în bună măsură la conservarea pietrei care este, în general, de o slabă rezistență. Consolidarea monumentelor nu este o problemă foarte grea însă organizarea unor șantiere, aducerea unor materiale, transportul, sînt probleme foarte dificil de rezolvat. Totul este ca pentru începerea lucrărilor cît mai curînd, să se aloce fonduri substanțiale pentru ca aceste operațiuni să se termine repede cum doriți dumneavoastră, într-un an, doi sau trei și să existe o cît mai strînsă colaborare între instituțiile noastre.

ION ISTUDOR: După cum a subliniat și tov. arhitect Laurențiu Vasilescu, problema conservării monumentelor istorice de aici, de la Sarmizegetusa, Blidaru și Costești, pe care le-am vizitat în aceste două zile, ridică probleme complexe. Așa după cum am observat direct, sînt cele două aspecte principale: conservarea monumentelor care trebuie să fie condusă în orice caz de un arhitect restaurator, în baza unui plan de restaurare și care ridică problemele subliniate deja; și problema cea mai dificilă, conservarea pietrei în sine. Sigur că dacă prima problemă va fi rezolvată de arhitecți, ingineri constructori, privind rezistența zidurilor, modul de implantare a pietrelor, consolidarea emplectonului ș. a. m. d., cred că problema a doua, de conservare a pietrei în sine, va fi rezolvată cu ajutorul laboratoarelor de chimie, de specialitate, din țară sau poate din străinătate. Sigur că sînt necesare o serie de experiențe pe piatra monumentelor de aici; trebuie veri-



Fig. 7. Cetatea Costești; apa stagnează la baza blocurilor.

ficată natura pietrelor și gradul lor de porozitate, în ce măsură și-au pierdut liantul, în ce măsură și-au pierdut rezistența, cristalizarea internă etc. Aceasta va constitui o expertiză care va fi necesară în orice caz, chiar în anul acesta sau la începutul anului viitor cel mai târziu, pentru a avea o serie de date pentru campania viitoare. În ceea ce privește consolidarea propriu-zisă a pietrei, problema nu e rezolvată decât la faza de experiență chiar pe plan mondial; ceea ce vom putea face noi, este să experimentăm din produsele industriale, fie din țară fie din străinătate, pe cele mai adecvate: fluori silicați de zinc și de magneziu pentru consolidare, fie soluții pe bază de hidroxizi de bariu și uree, după un patent american; iar în ceea ce privește hidrofobizarea, care în orice caz va trebui făcută, să folosim soluții pe bază de siliconi, diverse soluții apoase în special, care să nu formeze un film ci să impregneze piatra pentru a-i lăsa porozitatea în oarecare măsură deschisă, deci să nu altereze piatra mai rău ca la îngheț-dezghet sau la cristalizarea de ser. Cred că, cu laboratorul nostru sau cu relațiile pe care le avem în București, cu laboratorul Muzeului din Cluj, unde aducerea pietrei va fi mai ușor să se facă pentru experiențe, să putem începe, de anul acesta, dacă totul va fi pus la punct – relații cu D.M.I. ș. a. m. d. – să putem începe mici experiențe privind realizarea unei consolidări a pietrei cu soluțiile pe care le avem actualmente aici, pentru că a le aduce din import așa de repede este imposibil. Ne putem gândi ca planul nostru de import pe 1972 să cuprindă și ceva din materialele pe care să le experimentăm în prima parte a anului viitor, pentru a putea da cât mai repede o soluție definitivă problemei; să se știe ce anume trebuie să importăm în cantități mai mari. Noi am adus o serie de mostre din străinătate, pe care vi le putem pune la dispoziție sau le putem încerca și noi dacă o să avem condiții de experimentare privind consolidarea și hidrocortizarea pietrei. Sigur că tratarea efectivă pe monument necesită instalarea unui laborator de impregnare la fața locului, fapt ce presupune o serie de instalații pornind de la un grup electrogen pînă la băile respective de tratare, pompe de vid etc. Cred că trebuie avut în vedere, la alocarea fondurilor pentru utilajul de impregnare, ca acest tratament să meargă în

pas cu consolidarea zidurilor. Pietrele care vor fi introduse trebuie înainte tratate – deci problema trebuie să fie rezolvată pas cu pas.

Mai concret, ca o serie de măsuri pentru anul acesta: trebuie luate măsuri pentru drenarea provizorie, pentru asanare. Asta ar fi prima etapă obligatorie pînă la toamnă, pînă la anul, ca să nu mai vină apa și îngheț-dezghetul. În al doilea rînd aș propune ca la Costești, unde am văzut cu toții, dacă nu mă înșel, o bază de coloană care trebuie lipită și impregnată, dacă e posibil, să fie adusă în laborator pentru a fi tratată și remontată la loc anul acesta pentru a se vedea după cel puțin o iarnă cum rezistă. Să facem deci o probă de tratament, să luăm un eșantion; eventual mai multe, în măsura în care avem cantitatea de soluție necesară tratamentului. Așa de exemplu, putem încerca consolidarea prin tratări cu soluții de silicon, din care noi avem un litru sau doi, pentru anumite zone mai importante; să vedem modul în care se face impregnarea și dacă reușim să o consolidăm. Pentru că piatra, așa cum este acum destul de umedă, este mai greu de tratat și rezultatul poate fi fals; deci trebuie să prindem și un sezon în care piatra se mai usucă ca să poată fi tratată pe loc pentru experiențele respective. De aceea, de îndată, vor trebui duse eșantioane la laborator, pentru că acolo nu se mai pune problema de uscare, e mai simplu. Aș propune deci această mică experiență care se poate face cu soluțiile pe care le avem și pe care vi le putem pune la dispoziție, să începem, în colaborare cu dumneavoastră, sau mai bine zis, dumneavoastră în colaborare cu noi sau cu alte instituții, să vedem ce posibilități de import există, pentru substanțele care ne trebuie, și ce utilaj ar fi necesar. Să facem o mică schiță de acțiune în scopul realizării acestei probleme. Să ne întîlnim specialiștii interesați și chimiștii pentru a stabili un plan efectiv de muncă. Trebuie să vedem ce cantități de substanțe avem, ca să putem ști pe ce soluții mergem, ce pietre s-ar putea trata. La experiențe, repet, trebuie ținut seama de toate condițiile. Aș propune deci o nouă întîlnire de lucru efectiv pe baza unor date culese de fiecare separat, pentru a ști precis cînd și cum se poate ieși din faza de experiență.

IOSIF KORODY: Laboratorul nostru a prevăzut în fiecare an în planul de aprovizionare o serie de substanțe chiar în acest scop. Există deci în plan o cantitate nu prea mare de substanțe, dar cred că pentru experiențe este suficient, urmînd ca apoi să se importe.

TATIANA POGONAT: Cred că în cadrul celor trei faze distincte de acțiune la monumentele acestea: consolidare, asanare (care este foarte importantă) și conservare, se pot lua unele măsuri, urgente. În consolidare sînt destul de clasice măsurile de luat. Dar cred că acum alunecarea de teren ar putea fi împiedicată urgent. La Costești sînt niște alunecări mici de teren care pot fi periculoase pentru ziduri; la Blidaru, mai mult; propun ca pe pantele care sînt mai accentuate să se încerce consolidări de piatră făcute în solzi, la o adîncime de 40–50 cm – cred că este o lucrare care se poate face destul de repede, adică o lucrare care nu necesită specialiști, mină de lucru mai dificil de găsit, și ar ajuta foarte mult construcția. La asanare iarăși, de luat măsuri rapide. Sigur că planul de asanare este mult mai complex, însă trebuie luate acum măsuri rapide, principale: detașate zidurile, acoperirile de piatră la zidurile de la Costești, silicatizarea acelei construcții de cărămidă la Costești, care cred că se poate face acum, pentru că materialul se poate găsi și operația de silicatizare nu este atît de dificilă. Acestea sînt măsuri care se pot lua imediat. La Sarmizegetusa ar trebui montat un laborator pe loc. Acolo trebuie tratată piatră cu piatră, pentru că toate sînt bolnave, sînt alterate – aceasta ca o problemă de viitor. Urgente sînt însă: drenajele, consolidarea terenului care alunecă; și conservările care se pot face cu mijloacele de lucru actuale; și tratările care se pot face cu materialele care se găsesc, adică silicatizări și defrișări.

ION GLODARIU: O mică intervenție. Tocmai în legătură cu probele pe care vreți să le faceți, adică luarea acestor mostre și tratarea lor în laborator, indiferent că e vorba de piatră de sanctuar, de la ziduri sau din altă parte. În condiții de laborator, desigur, puteți face exact ceea ce doriți. Atîta doar, că aici, cu clima din zonă și mai ales cu vege-

tația bogată, umiditatea este totdeauna foarte crescută. Și mă întreb dacă n-ar fi bine ca aceste mici încercări, experimentări, tatonări, să le faceți la fața locului. Atunci când se va pune problema tratării tuturor pietrelor, evident, nu le putem duce pe toate la laborator și nici nu le vom putea demonta pe toate chiar dacă s-ar lucra la fața locului. Este exclusă o asemenea posibilitate, afară de cazul când vă gândiți la demontarea zidurilor în întregime – fie ele de incintă sau de susținere – ca și la demontarea tuturor construcțiilor de piatră... Iar cât privește mediul climatic din zonă, el nu va putea fi reprodus în laborator... Totul ar trebui deci făcut aici, măcar parțial, cu două-trei pietre, ce vor fi lăsate apoi în clima în care sînt și în felul acesta observațiile pe baza experimentelor vor fi mai exacte.

ION ISTUDOR: Am propus așa ceva. Anumite pietre însă, ca acea bază de coloană, trebuie tratată în laborator pentru ca impregnarea să se facă cit mai în profunzime și dacă e posibil, total. Nu știu dacă o să reușim lucrul acesta, dar în orice caz aceasta ar fi idealul. Or, ca să venim aici, să spunem că dăm, în condiții de moment, cu pensula, sau să pulverizăm așa pe piatră, nu rezolvăm nimic. Atunci când se va face operația la o scară mare, trebuie aduse aici instalații pentru o impregnare așa cum trebuie. Am subliniat că în faza de laborator, prin încercările noastre, verificăm modul în care pătrunde substanța în piatră cit și eficiența acestora. Experiența cea adevărată va fi aici la fața locului. În laborator se stabilește doar tehnologia și parametrii ei. La fața locului se va face conservarea propriu-zisă.

LAURENȚIU VASILESCU: Cred că lucrurile trebuie luate foarte sistematic și nu trebuie pornit cu o improvizație, fiindcă așa cum aceste monumente au stat zeci de ani în aer liber, se mai poate întârzia, știu eu, un an, fără să se întîmple nimic grav pînă la deschiderea șantierelor care să dispună de proiecte bine puse la punct; fiindcă trebuie făcute întîii toate studiile și trebuie luate absolut toate măsurile de organizare necesare. Ceea ce se poate face acum încă sînt niște drenaje pentru evacuarea apelor care zac în rigolele săpate la baza zidurilor și lucrul acesta este destul de ușor de făcut chiar dacă se va face mai improvizat. Fiindcă apa care stagnează și care îngheață iarna este extrem de periculoasă pentru piatră. Lucrul acesta s-ar putea face înainte de a se întocmi un proiect, ca o măsură de prevedere, chiar de anul acesta dacă este posibil. Este vorba numai de niște simple șanțuri de scurgere a apei, lucru care se poate face chiar de către dumneavoastră în cadrul lucrărilor de întreținere obișnuită a cetăților.

IOSIF KORODY: Privind lucrările prin prisma restauratorului eu aș împărți lucrările în trei faze, cum de altfel, a reieșit din discuțiile purtate aici: lucrări de prima urgență, adică de salvare – „injecția” –, lucrări de pregătire și lucrările efective. Aș insista mai mult asupra lucrărilor de salvare și aș pune accentul asupra distrugerii vegetației ce există pe pietre; lucru care s-ar putea face relativ ușor prin mijloacele fitochimice care stau la dispoziția noastră; și pe urmă o curățire eventual mecanică, foarte atentă, foarte îngrijită, a pietrelor. Pun accentul pe acest lucru pentru că din experiență spun: că în trei ani de zile unele pietre, care la dezvelire au fost absolut perfecte, adică pînă și urmele finisării se păstrau, astăzi au urme de eroziuni adinci de cel puțin 3–4 cm. Deci aici trebuie pus primul accent. Și ca ultimă fază, procurarea din import a unor materiale deja încercate pentru conservare. Cred că n-ar fi o mare greutate să procurăm cantitatea necesară și să pornim chiar anul acesta la salvarea monumentelor. (Substanțele costă destul de puțin). Natural, în colaborare cu laboratorul Direcției monumentelor istorice, laboratorul nostru ar trebui să experimenteze mai ales procedeele tehnologice și materialele pe care le avem deja achiziționate pentru a le utiliza la lucrările efective.

CONSTANTIN DAICOVICIU: Permiteți-mi o mică observație. Văzînd pericolul care ne amenință, întîii și întîii să conservăm ceea ce e pe ducă. Adică să nu începem Costeștii și să facem aici tot ce ar trebui, apucîndu-ne abia după aceea de celelalte monumente. La Costești, la Blidaru, la Piatra Roșie. Întîii și întîii să spunem: „Stop! Nu te mai degradezi! Te pun la adăpost împotriva degradării! To-



Fig. 8. Cetatea Sarmizegetusa; soarele de andezit (incinta sacră).

tale!”. După această fază vin celelalte, în ordinea importanței și în ordinea urgenței, iar. Fiindcă, dacă am lucra doi ani de zile sau cinci ani de zile la Costești, și am face totul așa cum trebuie, pericolul este ca la Piatra Roșie să nu mai găsim ce să facem. Deci salvare, salvare, salvare. Apoi vin celelalte. Și să pornim chiar de anul acesta. Pentru că distrugerile se pot opri chiar cu mijloace, am zice, primitive. Pentru că ne doare astăzi că pierdem tot ce avem.

ION GLODARIU: În legătură cu această oprire a distrugerii: în afară de drenajele pe care le putem face și

Fig. 9. Cetatea Costești; sanctuarul Intra vallum.







*Fig. 10. Cetatea Sarmizegetusa; blocuri desprinse din zidul cetății.*

*Fig. 11. Cetatea Sarmizegetusa; vegetația cucerește zidurile cetății.*





*Fig. 12. Cetatea Sarmizegetusa; zid dărîmat în zona porții de vest.*

*Fig. 13. Cetatea Sarmizegetusa; bază de calcar erodată din sanctuarul vechi de pe terasa XI.*



de astuparea cu pământ – acolo unde este cazul – mare lucru nu putem face acum. Important ar fi însă tocmai pentru a evita degradarea, chiar la monumentele pe care le săpăm, să nu întrerupem săpăturile de îndată, așteptând restaurările, ci, chiar dacă în campania aceasta nu se va putea, fiindcă este cam prea devreme, eventual în anul viitor la campania de săpături, să participe și un specialist de la D.M.I. (bineînțeles să avem disponibilități) și să executăm consolidări la ziduri pe măsură ce ele vor fi săpate. Este mult mai simplu și mult mai ușor ca, desfăcând un zid – nu cum este cel de cetate care nu pune probleme deosebite fiind cel mult puțin aplecat, ci așa cum sînt zidurile de terase care susțin greutatea extrem de mari – acesta să fie îndreptat pe măsură ce este scos la lumină. O asemenea consolidare este posibilă cu mijloace nu prea mari, fără beton, fără utilaje complicate care trebuie duse sus, dar neapărat în prezența unui specialist restaurator. Ceea ce noi am făcut pînă acum în domeniul consolidării au fost practic lucrări minore, de nespecialiști, pentru că mai degrabă știm să desfacem decît să consolidăm, să reface.

#### PRIMA PROBLEMĂ – FONDURILE . . .

CONSTANTIN DAICOVICIU: Sînt cu totul de părerea dumneavoastră și aș preciza: D.M.I. va executa lucrările și din punct de vedere științific. Însă nu credem că are posibilitatea din bugetul actual sau normal. Părerea mea este, și toți sîntem de acord, că aceasta constituie o acțiune cu totul excepțională. Și vom apela, cum am zis, nu numai la Consiliului de Miniștri ci chiar la cel mai înalt for al partidului. Este o acțiune excepțională. Nu din bugetul curent putem face ceea ce trebuie. Sînt necesare alocații speciale. Și să nu uităm: și consiliul popular de aici va trebui să ia lucrările foarte în serios. Este o chestiune de onoare pentru județul Hunedoara.

LUCIAN ROȘU: Numai citeva cuvinte. Din experiența pe care am avut-o cîțiva dintre noi, care ne-am ocupat și de monumentele din zona Porților de Fier, (mă refer la strămutarea cetății Ada-Kaleh pe insula Șimian, în mare parte reconstruită), această lucrare s-a făcut în mai puțin de doi ani de zile – strămutarea și reconstruirea – dar pentru aceasta a fost nevoie de o Hotărîre a Consiliului de Miniștri. De ce? Pentru că aici nu se pun numai probleme de fonduri de restaurare, de conservare, de materiale etc., ci de *fonduri de investiții*. Fonduri de investiții care nu se pot aproba decît prin H.C.M. Adică dacă s-a putut, pentru această cetate de la Ada-Kaleh, scoate o Hotărîre a Consiliului de Miniștri de 25 000 000 lei, cred că și pentru aceste cetăți se vor aproba fondurile necesare. Și vreau să fac următoarea precizare: este bine să se ia aceste măsuri de oprire a procesului de degradare, dar în același timp să se pornească imediat pentru a se elabora acest proiect de H.C.M. în strictă colaborare cu județul Hunedoara, pentru că altfel nu se poate. În așa fel încît la sfîrșitul acestui an, dacă va fi posibil, această Hotărîre să apară și să prevadă pe următorii ani, eșalonat, sumele și materialele necesare.

CONSTANTIN CLEMENTE: Îmi pare că aceasta este doar punctul de pornire în discuția de astăzi. Trebuie să trecem într-o etapă imediat următoare, concretă, de lucru. Sînt de părerea tov. Roșu care a spus că nu trebuie să neglijăm ca o dată cu consolidările care se fac și cu protejările chiar de mai mică valoare și celelalte lucruri, adică ceea ce se face în etapa întii, chiar dacă-i vorba numai de niște mici intervenții. Să se facă în așa fel încît să constituie, dacă mă pot exprima așa, o platformă definitivă pentru lansarea imediată a ideilor care trebuie puse în practică. Adică, ceea ce trebuie făcut în prima etapă să se facă în mod definitiv . . . Dacă nu, se vor împrăștia foarte mulți bani. N-aș vrea decît să repet că este necesar să definim foarte precis acest program de lucru, să-l concretizăm, să-l delimităm pînă la responsabilități pe instituții și fiecare să-și ia în primire atribuțiile pe care le are de îndeplinit, încît să putem trece la lucru cît mai curînd.

HADRIAN DAICOVICIU: Aș completa: atîta vreme cît fondurile erau mai mari și mina de lucru (civilă sau militară) abundentă, fiecare campanie de săpături începea cu o curățire a ruinelor și cu mici lucrări de consolidare sau

refacere: așezarea la loc a blocurilor căzute, acoperirea cu glijă a unor porțiuni de zid etc. În ultimii ani penuria fondurilor și, mai ales, a mîinii de lucru ne-a împiedicat să mai procedăm la fel. De întreținerea curentă a cetăților se ocupă paznicii, dar ce poate face cite un om la asemenea monumente?

Aș putea spune că ultimul obiectiv mare atacat de noi – așezarea civilă de la Fețele Albe – arată că pînă și mijloacele simple (proptirea zidurilor, acoperirea cu pământ de la o campanie la alta a vestigiilor mai gingașe) pot întîrzia procesul de degradare. Noi am reușit acest lucru la Fețele Albe pentru că l-am făcut de la început, din prima campanie de săpături (1965) și pentru că volumul unor asemenea lucrări a fost totuși mult mai mic la Fețele Albe decît ar fi la Sarmizegetusa sau Blidaru.

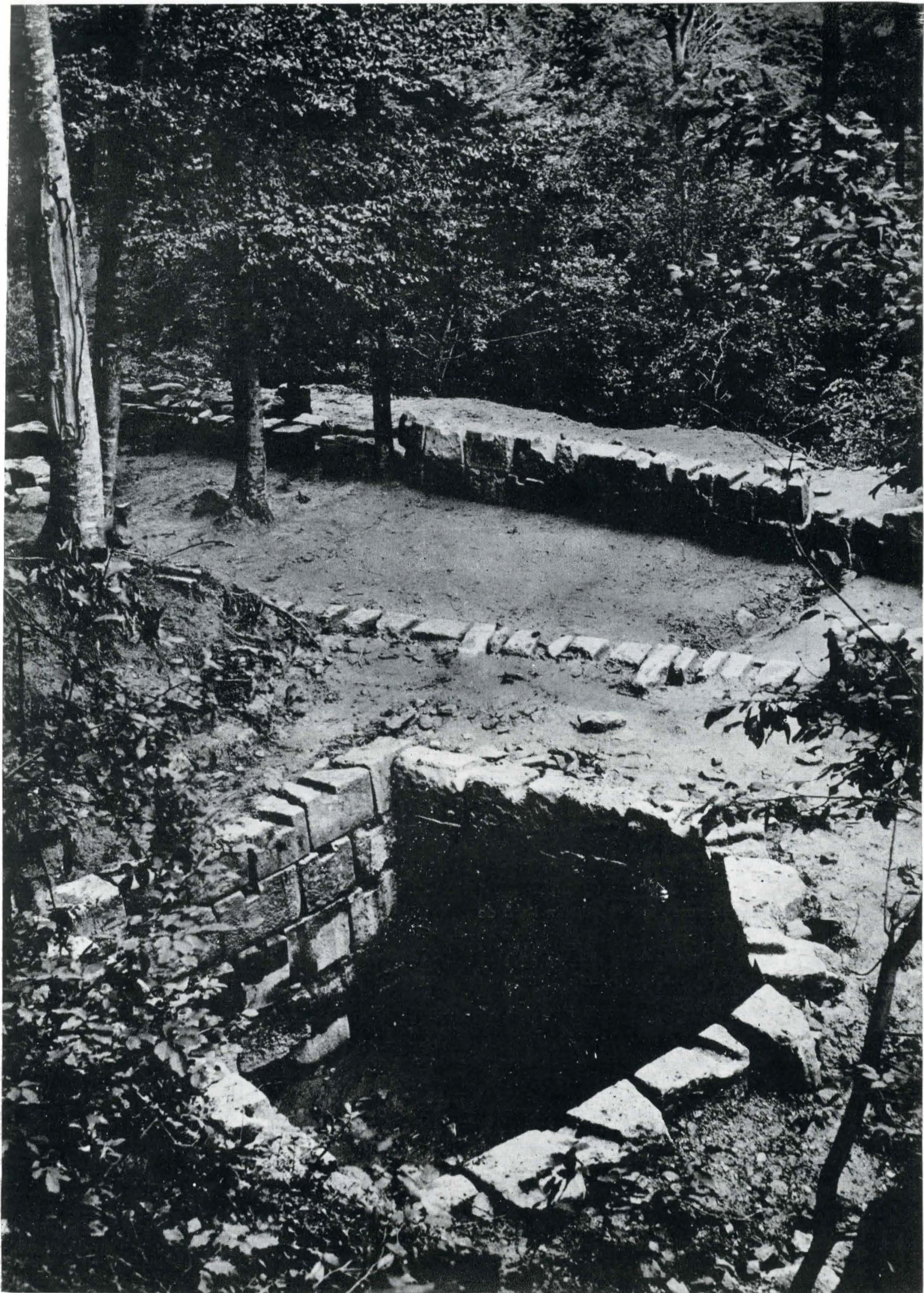
#### DEȘI NU ELE SÎNT TOTUL

CONSTANTIN DAICOVICIU: Spuneți că o organizare de șantier aici este un lucru foarte complicat. Și este. Aici sînt cu totul alte condiții decît în alte părți. Spuneți că de discutat este foarte ușor, de executat va fi extrem de dificil. Nu neg. Din punct de vedere tehnic este într-adevăr foarte greu. Bani, bani, bani . . . aveți și avem perfectă dreptate. Dar puținul pe care am încercat să-l realizăm, acoperișurile pe care le-am făcut (și tov. arhitect Vasilescu a exclamat: „Bine ați făcut că le-ați făcut, pentru că altfel piereau zidurile cu totul”) . . . le-am făcut datorită înțelegerii unui om al muncii . . . a unui om de la Hunedoara, inginer, legat numai *sentimental* de cetăți . . . el singur ne-a ajutat în puținul pe care l-am făcut. Lucrurile acestea pe care vrem să le urnim, cu o mare amploare, trebuie să le facem împreună cu județul. Eu însă doresc, și noi toți dorim, ca această treabă să se facă mină în mină cu el; și acolo, la județ vom stabili cum facem memoriul către forurile superioare, cum facem planul de lucrări, etapele etc. Bineînțeles cu participarea specialiștilor de la Ministerul Turismului, de la D.M.I. și a celorlalți factori interesați. Este o acțiune cu multe, multe prize.

EMIL CONDURACHI: Aș cere voie să mai adaug un amănunt care este foarte semnificativ. Dacă la Adamclisi s-a ajuns și la H.C.M., și la tot proiectul de ansamblu, și la unele lucrări care sînt în curs, în mare măsură meritul este al tov. Vasile Vilcu care, fiind omul locului și omul care-și iubește județul, a pus mina pe toate telefoanele, s-a dus la toate ușile și nu s-a lăsat pînă nu a scos H.C.M.-ul. Să fim înțeleși, dacă județul Hunedoara va spune: foarte frumos, cînd o să fie gata o să ne instalăm ca proprietari . . . n-o să poată, pentru că *nu este de ajuns să discutăm noi, singuri*. Adică trebuie de la început ca forurile superioare, fiindcă oameni sîntem cu toții, să știe că forul cel mai înalt al locului este la fel de preocupat, la fel de îngrijorat și la fel de entuziast pentru problemele noastre.

CONSTANTIN DAICOVICIU: Totul depinde de noi, ce dimensiuni dăm problemelor noastre și cum scriem despre ele.

HADRIAN DAICOVICIU: Cred că în fond sîntem pe calea cea bună. Fiindcă a început totul de la o discuție foarte anonimă pe care am avut-o la redacția „Buletinului Monumentelor Istorice”; am scris apoi un articol despre urgența acestor lucrări și iată că „Buletinul”, împreună cu noi, colectivul de arheologi care lucrăm aici, am luat inițiativa acestei dezbateri din care au și început să se contureze cîteva direcții de lucru. Mie mi se pare că și înainte de discuțiile pe care le vom avea pentru definitivarea marelui proiect, noi putem să stabilim aici cîteva sarcini precise. Cred că de pildă în ceea ce ne privește pe noi, cu o folosire chibzuită a fondurilor de care dispunem pentru această vară, vom reuși să organizăm cîteva lucrări urgente de drenaj, pentru a împiedica la toamnă, la iarnă, o stricăre ulterioară a pietrei. Cred că vom putea realiza tot noi la Cluj, dar aceasta în parte în colaborare cu laboratorul D.M.I., cîteva prime experiențe pentru consolidarea și conservarea pietrelor. Cred că putem organiza o curățire dacă nu totală măcar parțială, de vegetație a acestor monumente și este bine să o organizăm cît mai repede. Cred apoi că reprezentanții D.M.I., chiar dacă nu se așază de mîine la masa de lucru cu creionul în mînă, dar



*Fig. 14. Cetatea Sarmizegetusa; turnul de pază pentagonal de subincinta sacră (acum dărîmat).*



Fig. 15. Un grup de participanți la masa rotundă (de la stînga la dreapta): acad. prof. C. Daicoviciu, acad. prof. E. Condurachi, ing. I. Istodor, arh. L. Vasilescu și conf. univ. H. Daicoviciu.

pornind de la această discuție, fără îndoială se vor gândi la diverse soluții de care vom avea nevoie îndată ce se va trece concret la întocmirea proiectului pe baza unei Hotărîri a Consiliului de Miniștri. În sfîrșit, trebuie făcut tot posibilul ca această Hotărîre să apară cît mai repede. Prima etapă este discuția cu forurile județene și apoi memoriul la Consiliul de Miniștri. În memoriu lucrurile acestea trebuie spuse cu toată claritatea și tăria. De multe ori, sînt lucruri importante care nu se fac nu atît din lipsă de fonduri sau din lipsă de bunăvoință cît din felul în care sînt prezentate problemele de către cei interesați; nu s-a știut să se pună problema cu destulă tărie și să i se sublinieze îndeajuns importanța. Nu trebuie să uităm că pentru noi aceste monumente reprezintă valori inestimabile. Nu este obligatoriu însă ca oricine să înțeleagă de la primul cuvînt sau de la prima privire cît sînt ele de importante. Noi trebuie să găsim cuvintele convingătoare, potrivite pentru ca aceste lucruri să fie înțelese și această înțelegere să se manifeste concret, să se transforme în măsuri practice.

CONSTANTIN DAICOVICIU: Aș vrea să mai adaug ceva pentru a ne mai întări în convingerea noastră: vom învinge. Este norocul nostru că tovarășul Nicolae Ceaușescu a fost aici, el cunoaște lucrurile și vreau să vă spun că la proxumul Consiliu de Stat la care voi participa, voi găsi prilejul să pun această problemă, ca principiu, ca o acțiune care nu este de loc minoră pentru a o discuta în Consiliu. Bineînțeles Consiliul va trece această sarcină organelor executante, ministere, instituții.

În legătură cu colectivele de lucru: firește că vor fi colective, dar eu v-aș ruga, cu experiența pe care o avem, să ieșim din șablonul acela al unor colective mari care nu fac nimic și care târăgănează lucrurile și care există mai

mult cu numele decît cu faptele. Să facem colective de 2-3 specialiști. Mă tem de acele colective mari unde lucrurile merg cum știm toți. Să ieșim din șablonul colectivelor care s-au cam compromis, adică al colectivelor nimicfăcătoare sau retardarde. Cel puțin așa ne îndeamnă experiența pe care o avem de cîțiva ani, sau decenii.

LUCIAN ROȘU: Totodată să fie precizate și răspunsurile. Să discutăm mai puțin și să facem mai mult. Nu ar fi rău dacă ar fi gîndită organizarea unui grup de șantier în această zonă, cu specialiștii și utilajul necesar, care să finalizeze acțiunea, să nu fie dusă pînă la un punct și trecut apoi în alte mîini, care au sau nu priceperea și experiența necesară, care vor porni într-un fel, de la început... Spun aceasta gîndindu-mă din nou la reconstruirea cetății de la Ada-Kaleh. Pentru strămutarea acestei cetăți a fost necesară dotarea șantierului cu mijloace tehnice importante, cu forță de muncă importantă, cu cantități însemnate de materiale, fără a vorbi de bani ca atare. Și totuși... rezultatul încă nu se cunoaște.

Volumul lucrărilor din această zonă a cetăților dacice este cel puțin de trei ori mai mare, fără a mai pune în cumpănă dificultățile impuse de condițiile speciale de aici. Deci...

HADRIAN DAICOVICIU: Pentru că avem de-a face cu o acțiune excepțională, cred că proiectul nu va putea fi întocmit în cadrul activității normale, curente, a unei instituții, de pildă a D.M.I. Pe de altă parte este evident că D.M.I. trebuie să conducă acțiunea de proiectare. Eu mă gîndesc la crearea unui grup de lucru, condus de un arhitect de la D.M.I., care să cuprindă și arheologi și chimiști specialiști în restaurare și alți specialiști de care se va simți nevoia. Pe toată durata elaborării proiectului, acești oameni vor trebui să fie degrevați de alte sarcini; în schimb



Fig. 16. Cetatea Fețele Albe; pavajul din fața zidului A și sanctuarul circular cu stilpi de calcar.

va trebui ca, în cadrul grupului de lucru, fiecare să aibă sarcini precise. Natural atît șeful grupului de lucru cît și colaboratorii lui se vor consulta cu specialiști din afară ori de cîte ori va fi nevoie.

Și fiindcă a venit vorba de elaborarea proiectului, îmi vine în minte numele unui proaspăt absolvent al Institutului de arhitectură din București, Bogdan Dădălat, care și-a închinat lucrarea de diplomă problemei sistematizării zonei cetăților dacice. Poate că n-ar fi rău ca Redacția „Buletinului Monumentelor Istorice” să ia cunoștință de acest proiect.

ION GLODARIU: De fapt în privința colaborării directe și strinse între arheologi și specialiștii de la D.M.I. avem un exemplu la Dăbîca unde concomitent se sapă, se cercetează și se restaurează. Și fiind acolo doi oameni de două specialități, fiecare știe ce să ceară și ce ar dori să păstreze, cum să păstreze – și soluțiile se dau pe loc. Și încă un amănunt: o înzestrare tehnică minimă cerem și pentru noi. Mă gîndesc la macarale de tip ușor, la elevatoare etc. Pentru că, în ce privește lucrările executate de noi pînă acum – exceptînd desigur săpăturile arheologice – ele se rezumă la mici drenaje, acoperirea zidurilor cu glijă – verificată admirabil –, îndreptarea – acolo unde a fost posibil – cu mijloacele reduse de care dispunem sau mai bine zis cu lipsa de mijloace – a paramentelor zidurilor și nu rareori placarea cu birne groase a porțiunilor de zid ce amenințau cu surparea. Dar în legătură cu proiectul general pe care-l plănuiim toți aici și din care, să sperăm, o să iasă ceva concret și cît mai curînd, ar fi poate bine ca în el să fie inclusă și ridicarea unui relevu complet al zonei cetăților, un relevu pe bază de fotograme, un relevu cu tehnica modernă de care se dispune astăzi, în așa fel încît să marcăm pe el toate punctele existente în urma

unei munci sistematice, pe bază de fotograme, pe ridicarea topografică obișnuită, pentru a ști odată exact toate detaliile reliefului unde vom lucra. Nu-i vorbă, relevuul nu dă numai indicații arheologice sau științifice și în nici un caz nu se va rezuma la publicarea unei hărți ci el ar fi util și pentru valorificarea turistică a monumentelor precum și pentru lucrările de consolidare: s-ar ști pe unde s-ar putea construi un drum de acces mai ușor, s-ar ști pe unde s-ar putea instala un funicular mai eficient și altele asemenea. Problema ridicării topografice de urgență este facilitată de faptul că întreaga zonă a cetăților și a așezării lor din munții Orăștiei se află în perioada de tăiere sistematică a pădurilor și formele de relief apar mult mai clare...

RADU FLORESCU: Și asta ar fi un lucru dăunător, despădurirea, protecția naturală nu mai există, se duce întreg pămîntul, alunecă... Chiar dacă în mod normal se și plantează imediat esențe cu creștere rapidă. Pînă crește plantația, pentru a putea susține pămîntul, se strică foarte mult. Și alunecările de pămînt pot strica totul.

HADRIAN DAICOVICIU: S-au sugerat în cursul vizitelor și al discuțiilor diverse soluții, în sfîrșit ideea de soluție. Mi-a plăcut de pildă foarte mult ideea de a proteja zidurile împotriva împingerii, fie că este vorba de un zid de terasă, fie de un zid de cetate, printr-un fel de ecran de beton, turnat în emplecton, în așa fel încît emplectonul să apese deasupra betonului ce nu se vede dar nu asupra blocurilor care se văd acoperind betonul complet și lăsînd impresia zidului absolut neatins. Nimeni nu a vorbit aici pentru nici un moment, de o soluție de tipul acoperirii. Mă întreb dacă uneori n-ar fi totuși necesar și n-ar fi totuși protecția cea mai sigură. Nu este foarte plăcut și foarte elegant, îmi dau seama, e mai bine cînd monumentele le poți vedea așa cum arată ele, fără un acoperiș

care să te împiedice, dar nu știu dacă uneori nu va trebui să recurgem și la asemenea lucruri.

IOSIF KORODY: Eu cred că la Costești s-ar putea face chiar o construcție închisă deasupra uneia dintre clădirile rămase, ceva care să servească și pentru expunerea unor obiecte, ca un mic muzeu la fața locului. Asemenea unor construcții cum am văzut la Nikulcice în Cehoslovacia citat și de tov. prof. Condurachi, unde, deasupra unei biserici s-a făcut o construcție mare, și chiar la mai multe monumente închise și care servesc și de muzeu. Și așa completa. Acest ecran de beton care ar servi drept sprijin pământului ar putea să meargă de multe ori ca fundație la unele ziduri unde stinca este friabilă deja și unde va fi necesar ca tot zidul să fie reconstruit, adică demontat și remontat. Acolo s-ar putea ca această fundație de beton să fie făcută împreună cu zidul.

HADRIAN DAICOVICIU: Avem această situație de pildă la Fetele Albe. Există un zid care pe deasupra este și ars și este atât de aplecat încât fără o demontare, o evacuare a unei părți din emplectonul care îl apasă și fără un asemenea ecran de beton nu-l vom putea consolida niciodată; oricât i-am găsi soluții de impregnare, acolo, nu mai este vorba de un astfel de tratament, pentru că zidul se duce.

EMIL CONDURACHI: Dacă îmi îngăduiți așa vrea să revin asupra unui prim capitol al discuției noastre: Lucrări urgente – care pot fi făcute pe de o parte de dumneavoastră specialiști, pe de altă parte de arheologi – dar în măsura în care se poate acționa imediat. Deci o seamă de drenaje imediat, scurgeri simple de apă, cum s-a specificat, împiedicarea alunecărilor, stîrpirea vegetației... Eu însă vreau să vă întreb pe dumneavoastră toți când pornim la lucru, serios, chiar fără să fie înscris într-un program special al D.M.I. sau altor instituții? Să se facă o serie de analize imediate, măcar în sensul unor orientări în viitorul studiu, o seamă de analize imediate a unor pietre, a unor elemente, pentru ca atunci când ajungem să facem un plan detaliat și pe ansamblu, să nu mai fie nevoie să așteptăm încă 2–3 luni. A fost apoi vorba de unele fragmente care ar trebui încercate în laborator acum pentru a vedea cum reacționează față de mediu pînă la primăvara viitoare. Vreau să spun cu aceasta că în fond să ne grăbim să cîștigăm cîte ceva, să nu începem totul din nou la primăvară, iarăși cu analize, iarăși cu vizite pe teren, iarăși cu adunarea unor pietre, iarăși cu încercări de laborator. Rămîne de văzut în ce măsură putem ruga pe colegii de la D.M.I. să înscrie aceste mici lucrări imediate de pe acum în munca lor, fără să fie numai decît nevoie de o aprobare specială. Tovarășii de la Cluj să încerce și ei, poate primii, fie în parte, fie de comun acord cu colegii de la D.M.I. să lucreze, pentru a cîștiga măcar cîtva timp. Fiindcă dacă noi nu punem la punct cel puțin în liniile sale mari acest plan de consolidare, totul se va întîrzia și chiar la infinit.

#### PENTRU ELEVI, PENTRU TINERI, PENTRU OAMENI

OLGA MĂRCULESCU: Chiar de la primele vorbe tov. profesor Constantin Daicoviciu atrăgea atenția valorificării turistice și culturale a acestor monumente. Ideea a revenit pe parcurs mai mult sau mai puțin clară. Oricum însă este evident faptul că vrem să protejăm, să păstrăm pentru cineva; că vrem să transmitem cuiva rezultatele muncii noastre de ieri și de azi; că faptul în sine înseamnă instruire, educație; deci greutatea etică a gestului nostru va precumpăni în cele din urmă. Ministerul Turismului este un prim interesat; Ministerul Învățămîntului, nu mai puțin. Dar pentru că, în mijlocul nostru, nu avem nici un reprezentant al acestor două instituții, v-aș întreba în primul rînd pe dumneavoastră pentru că este munca dumneavoastră directă, cum vedeți realizîndu-se această valorificare, cum vedeți evitate greșelile atât de dese pînă acum în cazul altor monumente, pentru a cita numai Mozaicul de la Constanța?

LUCIAN ROȘU: Aș preciza, chiar dacă mă repet, tocmai pentru evitarea unor lucruri irecuperabile, un fapt: Sintem cu toții de acord că în această zonă se cer lucrări de mare importanță, executate cu competență, că vor fi angajate fonduri, forță și priceperi considerabile și tocmai de aceea se impune proiectul general cu etape foarte bine stabilite. Prima etapă cuprinde problema consolidărilor,

conservărilor, a luărilor de măsuri urgente; etapa a doua, în vederea căreia subliniez, proiectăm prima etapă, va trebui să urmeze imediat și va cuprinde amenajările turistice cu lucrările practice și, lucru important, largă gamă de popularizare (o serie întregă de materiale prevăzute pentru editare încă de pe acum). Va fi o acțiune de largă respirație care va corobora interesele Consiliului Culturii și Educației Socialiste, ale Ministerului Turismului, al Ministerului Învățămîntului, al Ministerului de Externe, al Consiliului popular județean Hunedoara, al Uniunii Tineretului Comunist, al Consiliului Național al Pionierilor, al muzeelor de istorie, de artă populară etc.

OLGA MĂRCULESCU: ... În ceea ce privește accesul la locurile de cazare – sînt totuși 7–8 zile de vizitare și cabana de la Costești este cu totul insuficientă? ...

Academicianul Constantin Daicoviciu propusese odată locurile acestea, tot în scopul unei valorificări, pentru organizarea unor tabere studențești de studiu pentru facultățile de geologie, geografie, istorie, științele naturii. Propunerea este foarte interesantă. Ce s-a făcut cu ea, a rămas iarăși numai pe hîrtie?

HADRIAN DAICOVICIU: După părerea mea trebuie să asigurăm o asemenea valorificare încît efectul educativ să fie maxim, cu un pericol minim pentru ruine. Evident trebuie asigurat un acces relativ lesnicios, locuri de cazare ș. a. m. d., dar nu cred că e bine ca automobilele să fie parcate chiar la poarta cetății sau ca în incintele cetăților să fie construite restaurante (cazul există din păcate frecvent).

Practic vorbind așa vedea ca prime măsuri pentru această valorificare următoarele: prelungirea drumului asfaltat pînă la actuala cabană de la Costești; construirea la Costești a unei cabane mai mari (de cel puțin 100 de locuri), bine aprovizionată, bine și permanent alimentată cu apă curentă, avînd curent electric de la rețea și nu de la un străvechi grup electrogen care se defectează mereu; construirea, la poalele cetății Sarmizegetusei, a unei cabane asemănătoare; amenajarea și marcarea potecilor de acces, serviciu de pază sporit măcar pe timpul sezonului turistic. După aceea ne vom putea gîndi și la alte măsuri: drum asfaltat pînă la Sarmizegetusa, teleferic etc.

Ideea taberelor studențești de care ne întrebați n-a fost pusă pînă acum în aplicare. Acum trei ani însă, un tînar inimos profesor de istorie de la Orăștioara de Sus, tov. Viorel Manolescu, a inițiat o tabără de elevi la Costești. Deși mici (clasele V–VII în general), acești elevi au lucrat la cetatea de la Costești și după puterile lor ne-au ajutat efectiv. Din punct de vedere educativ scopul a fost atins fără îndoială și anul acesta tabăra va avea o amploare mai mare decît anii trecuți.

Trebuie să amintesc și acțiunea inițiată în 1968 de Comitetul județean Hunedoara al U.T.C.: organizarea anuală în luna mai la Costești a unor serbări cultural-artistice, urmate de vizitarea cetăților. Aceste serbări se bucură de o popularitate crescîndă. E cazul să spun însă că tocmai această popularitate prezintă și pericole pentru monumente. Anul acesta cetatea de la Costești a fost literalmente *invadată* de mii de vizitatori dintre care unii s-au urcat pe ziduri și-au zgîriat numele pe blocurile de calcar etc. Natural paza obișnuită este practic neputincioasă în asemenea cazuri și va fi nevoie pe viitor ca U.T.C.-iștii să-și organizeze propriul lor serviciu de ordine cu prilejul serbărilor din mai.

CONSTANTIN DAICOVICIU: Cînd repetam acțiune excepțională, acțiune specială, înțelegeam acțiunea cetăților dacice de la săpăturile în continuare pînă la punerea lor în valoare turistică. Pentru că trebuie să arătăm fără nici un menajament că sîntem pe pragul pierderii celei mai scumpe comori pe care o avem. Și este de-a dreptul o minune că s-a adunat întregă aici într-un județ.

Străinii care o știu, o caută. Ceilalți... s-o afle!

Și chiar dacă n-ar fi numai pentru asta, este obrazul acestui neam, al acestui popor, și al acestui stat. Și tot lor le va aparține în veci.

În numele arheologilor noștri, ai cititorilor cuvîntului nostru, ai tuturor celor pentru care dorințele noastre vor însemna un interes, vă mulțumim.

Masă rotundă consemnată de **OLGA MĂRCULESCU**