

TROESMIS, CONSIDERAȚII TOPOGRAFICE

AL.-S. ȘTEFAN

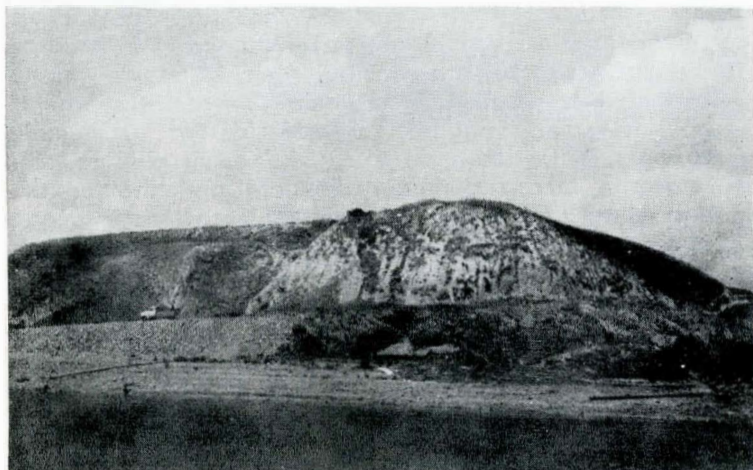


Fig. 1. Cetatea de est.



Fig. 2. Cetatea de vest.

Cu o istorie complexă care acoperă mai bine de un mileniu – de la vestigiile getice preromane pînă la așezarea medievală timpurie – zona arheologică de la Iglîța este fără îndoială cea mai însemnată dintre stațiunile de pe malul dobrogean al Dunării, nu numai prin extensiunea sa considerabilă dar și prin inserarea ei într-o situație naturală ce își găsește cu greu comparația în acest întreg sector al Dunării și care explică în bună măsură soarta specială pe care ea a avut-o în antichitate. Centru permanent, de-a lungul a șase secole, al unor importante corpuri de trupă și pentru două perioade sediu de legiune, Iglîța constituie un obiectiv de prim ordin nu numai pentru istoria frontierei militare romane și romano-bizantine la Dunărea de jos dar pentru întreaga istorie mai largă a romanismului în provincia dintre Dunăre și Mare.

Identificate cu antica Troesmis, grație inscripțiilor apărute aici încă de la 1860, ruinele de la Iglîța au constituit primul punct de reper sigur pentru studiile de topografie antică ale epocii, îngăduind localizarea, în cele mai multe cazuri justă, încă de atunci, pe baza măsurilor din itinerarii, a numeroase cetăți din acest sector al Dunării. Cele două cetăți tirzii de la Troesmis sînt, în egală măsură, prima zonă arheologică din Scythia Minor care a făcut obiectul unor săpături sistematice – atît cît puteau fi ele sistematice la 1865; reluate în cîteva rînduri pînă la finele secolului trecut, principalul lor rezultat și, în fapt, cu minime excepții, scopul aproape exclusiv al acestor săpături a fost extragerea unui mare număr de inscripții.

Lăsînd laoparte puținele date despre topografia generală a zonei și imaginea foarte vagă a ceea ce ar fi putut fi o fortificație militară în ultimele secole ale Imperiului tirziu, ceea ce se cunoaște azi despre Troesmis se reduce esențialmente la importante informații oferite de lotul relativ bogat de inscripții care se înșiră de la începutul secolului al II-lea pînă în pragul secolului al IV-lea e.n. Luminînd într-o măsură diferită variate aspecte de instituții, administrație, istorie de trupe, culte, prosopografie generală sau locală, onomastică etc., ele au intrat încă din secolul trecut în circuitul general al studiilor clasice, stîrnind de la apariția lor o întreagă bibliografie¹ și cuprinse fiind în *Corpus Inscriptionum Latinarum*². Documentele epigrafice pe care descoperiri întîmplătoare le-au adăugat ulterior acestui fond inițial, chiar dacă uneori de o deosebită valoare, au fost foarte puține³. În acest fel,

imaginea istoriei interne a orașului, pe care o trasa sumar Gr. Tocilescu acum opt decenii⁴, n-a avut de suferit din păcate decît modificări și precizări de detaliu, datorate nu numai acestor noi inscripții cît și, în bună măsură, progreselor de ansamblu ale studiilor de antichitate romană⁵.

Rîndurile de față nu au nicidecum intenția de a se opri din nou asupra acestor probleme generale ale istoriei Troesmis-ului, reluate în multe rînduri de la Tocilescu⁶ și de la Pârvan⁷ încoace⁸ și a căror reinnoire esențială nu mai e de așteptat de altfel de la noi interpretări sau de la alte descoperiri întîmplătoare – oricît de excepționale –, ci exclusiv de la săpături sistematice viitoare. În această perspectivă, în cele ce urmează se va încerca fixarea mai precisă a liniilor majore ale topografiei zonei arheologice de la Troesmis, pornind de la observațiile oferite de studiul paralel al fotografiilor aeriene și al situației actuale a terenului – aceea de care va trebui să țină seama concepția viitoarelor explorări aici – și încercînd adunarea și reexaminarea cît mai atentă a informațiilor topografice păstrate din vechile cercetări.

Din nefericire, în această ultimă privință, ceea ce se poate obține e foarte puțin și de aceea orice tentativă de a depăși domeniul datelor strict epigrafice și de a cunoaște ceva despre așezarea în sine, despre topografia internă sau stratigrafia zonelor cercetate e serios limitată

³ C. Moisil, *O nouă inscripție găsită la Troesmis*, „Convorbiri literare” nr. 8, an XLII, aug. 1908, p. 142, republicată independent de V. Pârvan, *Descoperiri nouă în Scythia Minor, III. Știri nouă de la Troesmis*, 1913, p. 27, nr. 2, pl. V, fotografia 1, fig. 10, și J. Weiss, *Bauinschrift aus Troesmis*, „Jahres, des Österr. Archäol. Inst. in Wien”. Bd. XVI, Zweites Heft, 1913, p. 210; din cele nouă inscripții descoperite în 1939 la Troesmis (cf. S. Lambrino, *Săpăturile arheologice din ținutul Dunărea de Jos*, „RIR”, IX, 1939, p. 501), una a fost publicată mai tirziu, aproape în același timp, de R. Vulpe, *Canabenses și Troesmensis. Două inscripții inedite din Troesmis*, „SCIV”, IV, 1953, 3–4, pp. 557–562, nr. 1, fig. 1–2 și de S. Lambrino, Q. *Fulcius Cornutus gouverneur de la Mésie Inférieure*, „Rev. des Études Roumaines”, Paris, II, 1954, pp. 96–101; se adaugă R. Vulpe, art. cit., nr. 2, p. 562 sq. și fragmentul p. 568, nr. 6, fig. 6; A. Rădulescu, *Note epigrafice I*, „Pontice” I, 1968, p. 319–339; cf. și V. Canarache, *Știri noi despre istoria Dobrogei*, Contemporanul, vineri 30 august 1968, 35 (1142).

⁴ Gr. Tocilescu, „RIAF” I, an I, 1882 pp. 100–109 și id., *Monumente epigrafice și sculpturale...*, I, 1902, pp. 81–82.

⁵ Cf. A. Betz, „RE”, XIII, 1939, col. 591–596, s. v. Troesmis; cf. și R. Vulpe, I. Barnea, *Din istoria Dobrogei*, vol. II, București, 1968, passim.

⁶ loc. cit.

⁷ loc. cit.

⁸ A. Betz, art. cit.; R. Vulpe, *Histoire ancienne de la Dobroudja*. București, 1938; id. *Canabenses și Troesmensis. Două inscripții inedite din Troesmis*, „SCIV”, IV, 1953, 3–4, pp. 557–582; id. *Din istoria Dobrogei*, vol. II, partea I; I. Barnea, *ibid.*, Partea a II-a. Cf. și M. Bucovăla, *Orașul antic Troesmis, în Pagini din istoria unui vechi ținut românesc, Dobrogea*, Constanța, 1970, pp. 119–133.

¹ Cf. Gr. Tocilescu, *Monumente epigrafice și sculpturale ale Muzeului Național de antichități din București*, Partea I, București, 1902, p. 68, nota 11.

² „CIL”, III, nr. 773–776; 6160–6217; 6235; 6239 c; 6240; 6242; 7497–7511; 7599; 12481–12485; 14214²²; 14214²³.

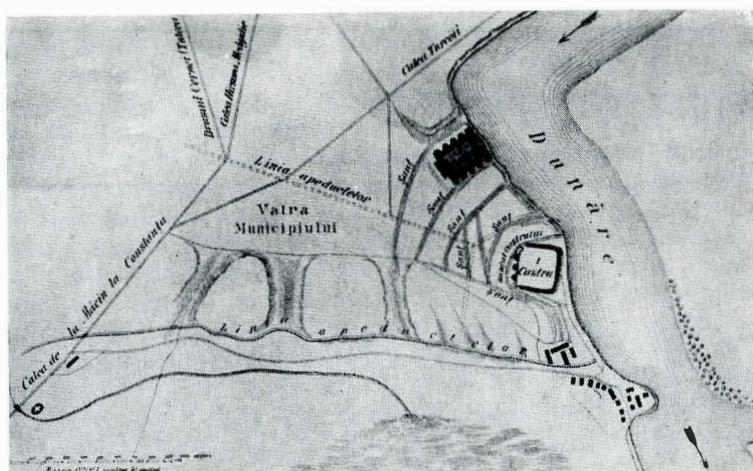


Fig. 3. Planul platoului de la Iglîța ridicat de D. More. (Din R.I.A.F., 1, 1882, pl. 10).

de împrejurarea că nu se dispune azi de nici un raport de săpătură publicat pentru nici unul din cele cinci momente în care s-au practicat aici explorări. Nici chiar localizarea diverselor săpături nu e întotdeauna posibilă.

În ce privește topografia generală a așezării, deși cercetări de acest gen și observații foarte prețioase n-au lipsit, documentația planimetrică astăzi la dispoziție e de valoare foarte diferită și în totalitate extrem de aproximativă sub raport metric.

Primul document topografic care considera zona în ansamblu a fost planul platoului de la Iglîța pe care Engelhardt îl trimitea la Paris în 1864 împreună cu o hartă a Deltei Dunării după Ptolemeu și cu copiile primului lot de inscripții⁹. Planul nu e cunoscut, dar e probabil că nu arăta mult diferit de schița ridicată de D. More, (fig. 3) publicată mai târziu de Gr. Tocilescu¹⁰. Foarte importante sînt observațiile topografice făcute în 1865 de misiunea franceză condusă de G. Boissière și A. Baudry și care, prin acesta din urmă, avea însărcinarea de a studia și a ridica planul uneia din cele două cetăți de la Troesmis¹¹. La acea dată ei au putut înregistra încă o sumă de detalii topografice din *territorium* ulterior dispărute: resturile „bine păstrate ale unui pod roman” peste unul din toronții ce se varsă spre nord, reper important pentru traseul șoselei către Arubium; în apropiere existau doi *cippi* încă în picioare, făcînd probabil parte din trama unei *limitatio*. Drumul roman nu mai era vizibil, deși o aliniere de tumuli părea să-i indice direcția; e notată de asemenea o lungă *levée de terre* dinspre coline spre ruinele orașului, interpretată ca prim obstacol defensiv al acestuia spre sud, deși localnicii îl indicau ca apeduct¹². În privința săpăturilor practicate în cetatea de est, deși raportul sumar publicat în 1867 sub semnătura lui G. Boissière promitea o documentație topometrică ulterioară foarte exactă, — cu detalii precise privind volumul terenului excavat, suprafața săpăturilor deschise, cu cote și măsurători exacte, suprafața generală a cetății¹³ —, documentele grafice de care dispunem azi nu depășesc o valoare pur ilustrativă. A. Baudry a desenat un plan de situație al cetății de est după campania din 1865, o încercare de restituire totală a planimetricii interne a cetății și o reconstituire în perspectivă axonometrică pornind de la restituirea orizontală. Cel dintîi (fig. 4), chiar dacă realizat în maniera foarte schematică a vremii, fără nici un detaliu asupra caracterului structurilor și păstrat la o scară foarte mică, rămîne pînă azi singurul plan real de săpături pentru Troesmis, care ne păstrează unicele informații sigure asupra citorva complexe arhitecturale din ultima fază urbanistică a cetății. Prezentate toate trei la expoziția Universală de la Paris, publicate primele două imediat după aceea de E. Desjardins¹⁴, ultimul ceva

mai tirziu de V. Duruy¹⁵, planurile pe care le datorăm lui A. Baudry au rămas pînă în zilele noastre documentația grafică de referință pentru Troesmis. Între ele soarta cea mai privilegiată a avut-o încercarea de restituire planimetrică (fig. 5), care, deși pentru porțiuni din frontul occidental al incintei și în proporție de peste trei sferturi pentru suprafața intramurană nu se întemeiază decît pe pura fantazie a arhitectului, a exercitat întotdeauna atracția foarte puternică a unui plan urban complet. Pusă în circulație la o dată la care studiile de *limes* și de arhitectură militară romană nu erau decît la început, preluată de primele dicționare și manuale de autoritate¹⁶, restituirea ipotetică a lui Baudry a sfîrșit prin a rămîne multă vreme o imagine tip de castru roman și a constitui chiar obiect de studiu.

Planul în discuție s-a încetățenit și în literatura românească, devenind imaginea asociată curent cu numele așezării de la Troesmis, de la Gr. Tocilescu pînă la cele mai recente lucrări generale dedicate antichităților din Scythia Minor¹⁷. E acesta un exemplu caracteristic pentru situația unor documente planimetrice vechi cu care au avut de operat comparații și generalizări studiile de urbanistică și topografie antică, documente a căror valoare inițială foarte redusă a sporit și s-a consacrat prin mecanismul republicărilor. În privința valorii planurilor lui Baudry, observațiile critice n-au lipsit și au fost formulate încă de J. Weiss¹⁸, R. Netzhammer¹⁹, A. Betz²⁰. Cu toate acestea, elemente total nesigure oferite de restituția ipotetică a lui A. Baudry continuă să fie folosite, și cel mai bun exemplu e permanența în literatura de specialitate a basilicii a treia, a celei mai de sud. Planul acestei basilici, ale cărei dimensiuni au fost chiar calculate și care — dacă ar fi real — ar distinge-o între basilicile pînă acum cunoscute în Scythia Minor ca avînd o singură navă și o concepție spațială de tip sirian, nu are ca punct de plecare real decît un fragment de zid cu orientarea est-vest, cu doi mici contraforți spre sud și începutul unui zid perpendicular aproape de extremitatea sa vestică, ceea ce în total e absolut insuficient pentru a restitui o basilică, în plus, cu detalii foarte precise (absidă pentagonală, anexe spre sud, fațadă dublată de șir de coloane și pilaștri). Cu toate acestea, planul mai mult decît ipotetic al basilicii celei mai mici, cu o singură navă, de la Troesmis, a fost mereu luat în discuție, uneori cu rezerve mai mult sau mai puțin ferme, de R. Netzhammer²¹, Ch. Auner²², D. Ciurea²³, I. Barnea²⁴, produs fiind și ca imagine, cu sau fără anexe, cu absida fie circulară fie pentagonală la exterior. În fond, lăsînd laoparte discuțiile mai recente, îndoiala asupra realității acestei a treia basilici e manifestă chiar la cei care au pus-o în circulație²⁵.

Interesante observații de ordin topografic general asupra așezării de la Troesmis sînt datorate lui E. Desjardins, care în 1867 a stăruit în acest loc făcînd unele săpături în fortificația de est și ridicînd planul²⁶ — din nefericire

¹⁵ *Histoire des Romains*, Paris, 1883, vol. V, p. 26.

¹⁶ Daremberg — Saglio, *Dictionnaire des antiquités grecques et romaines*, I, 2, Paris, 1887, s.v. *Castra*, fig. 1223; Durm, „Baukunst der Römer”, p. 433; Ch. Auner, *Dictionnaire d'arch. chrét. et. de liturgie*, IV, 1, Paris, 1920, col. 1231—1260 s.v. *Dobrogea*, fig. 3803.

¹⁷ Gr. Tocilescu, *Monumente epigrafice și sculpturale din Dobrogea, I. Iglîța (Troesmis)*, „RIAF”, an I, vol. I, 1883, p. 105; id., *Monumente epigrafice și sculpturale*... I, 1902, p. 75; V. Pârvan, *Cetatea Ulmetum. Descoperirile primei campanii de săpături din vara anului 1911*, „ARMSI”, S. II, t. XXXIV, 1912, p. 516, fig. 14; R. Florescu, *Ghid arheologic al Dobrogei*, București, 1968, fig. 63; R. Vulpe, I. Barnea, *Din istoria Dobrogei*, II, 1968, p. 517, fig. 23 și 24.

¹⁸ *Die Dobrudscha im Altertum. Historische Landschaftskunde*. Sarajewo, 1911, p. 49 nota 1: „... Pläne, die aber nicht befriedigen”.

¹⁹ *Die christliche Altertümer der Dobrudscha*, București, 1918, p. 133: „... Herrn Baudry verdanken wir Grundrissaufnahmen und Rekonstruktionen, die heute noch Wert haben, wenn sie auch nicht befriedigen”.

²⁰ A. Betz, *art. cit.*, col. 592: „... das Fehlen von brauchbaren Plänen der früheren Grabungen...”.

²¹ *Op. cit.*, p. 135—136 și fig. 50.

²² *Art. cit.*

²³ *La Basilica cristiana in Romania*, „Atti del IV Congresso internazionale di Archeologia cristiana”, I, Roma, 1940, p. 387.

²⁴ *Nouvelles considérations sur les basiliques chrétiennes de la Dobroudja*, „Dacia”, XI—XII, 1945—1947, pp. 225, 227, 237 și fig. 10; *În Din istoria Dobrogei*, II, p. 480, rezervele dispar.

²⁵ G. Boissière, *art. cit.*, p. 191: „... nous y avons trouvé deux ou trois basiliques...”.

²⁶ *Voyage archéologique et géographique dans la région du Bas Danube*, „Revue archéologique”, n.s., XVII, 1868, p. 255 (=„CRAI”, N. S., IV, 1868, (Paris, 1869), p. 41).

⁹ Cf. L. Renier, *Inscriptions de Troesmis dans la Mésie Inférieure. Rapport fait à l'Académie des Inscriptions et Belles Lettres*, „Revue Archéologique”, N. S., X, 1864, p. 391 (=„CRAI” VIII, 1864, p. 253).

¹⁰ „RIAF”, I, 1882, pl. 10.

¹¹ G. Boissière, *Rapport sur une mission archéologique et épigraphique en Moldavie et en Valachie*, *Archives des Missions Scientifiques et Littéraires. Choix de rapports et instructions*, II^e série, t. IV^e, 1867, pp. 181—221.

¹² *ibid.*, pp. 183—184.

¹³ *ibid.*, p. 190.

¹⁴ *Voyage archéologique et géographique dans la région du Bas Danube*, „Revue archéologique”, N. S., XVII, 1868, Pl. IX și X.

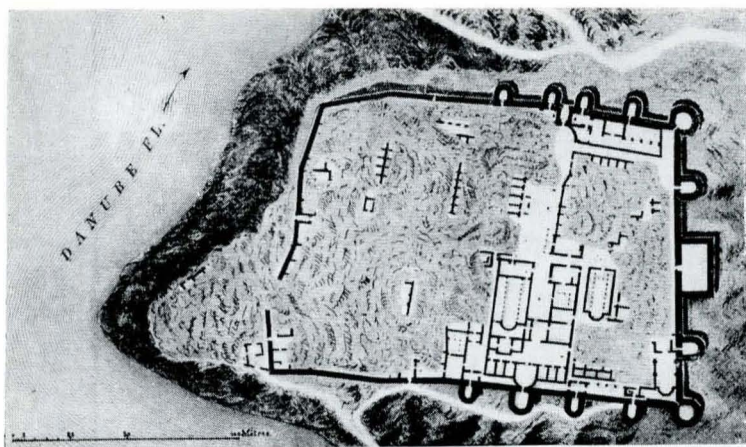


Fig. 4. Planul de situație al cetății de est în 1865, cu săpăturile misiunii franceze, ridicat de A. Baudry. (Din RA, n.s., 1868, XVII, pl. X).

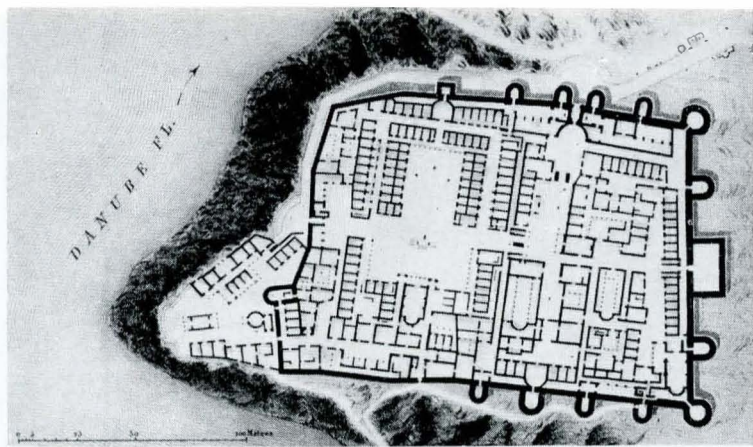


Fig. 5. Incercare de restituire a planului cetății de est, de A. Baudry. (Din RA, n.s., XVII, 1868, pl. IX).

nepublicat – al celei de vest. Raportul său consemna sumar existența unui apeduct, a șanțurilor și valurilor externe, marea întindere a zonei de ruine în jurul celor două cetăți tirzii²⁷ și conținea prima încercare de retrasare a evoluției topografice a orașului în diversele faze ale istoriei sale²⁸, – ipoteză reluată apoi mereu de la Tocilescu încoace. Rezultatele săpăturilor efectuate la Troesmis în ultimele două decenii ale secolului trecut de Gr. Tocilescu, sau în contul său, nu au fost înregistrate în nici un document topografic, învățatul mulțumindu-se să republice în două rânduri planul și restituirea lui A. Baudry²⁹, fără a-l completa pe primul cu propriile descoperiri. Referințele de ordin topografic întâlnite în lucrările sale reproduc o vreme considerațiile generale ale lui E. Desjardins și G. Boissière, pentru a fi apoi³⁰ completate cu observațiile mai precise furnizate de P. Polonic, care a vizitat așezarea în 1898. Polonic a insistat mai puțin asupra celor două cetăți, a căror formă generală și dimensiuni globale le-a indicat în schițe rapide (fig. 7 și 8) și a descris mai atent traseul valurilor și șanțurilor tirzii de pe platou. Schița ansamblului așezării, și ea sumară, orientativă, fără preocuparea de a reda forma reală a terenului (fig. 6), notează schematic poziția celor două cetăți, a două valuri, a două apeducte – unele prevăzute cu profile sau secțiuni – și încearcă o delimitare a întinderii ruinelor. Polonic notează de asemenea un canal și un zid, interpretat drept scară, vizibile în malul erodat al platformei de la sud-est de cetatea vestică. Însemnările³¹ și desenele³² lui P. Polonic au rămas inedite, cu excepția unor pasaje reproduse de Gr. Tocilescu în „Monumente epigrafice și sculpturale”³³. Ultimele săpături practicate la Iglîța, începute de Em. Coliu în 1939 și imediat întrerupte prin dispariția tragică a autorului în toamna aceluiași an³⁴ nu au putut fi înregistrate în nici un plan³⁵.

În acest fel observațiile topografice de care dispunem azi pentru Troesmis aparțin în totalitate secolului trecut și reflectă o situație a terenului care, în cel mai bun caz,

²⁷ Ibid., p. 258 (= „CRAI”, p. 45).

²⁸ Ibid., pp. 257–258.

²⁹ Gr. Tocilescu, „RIAF”, an I, vol. I, 1883, p. 105; id., *Monumente epigrafice și sculpturale* . . . I, 1902, pp. 74–75.

³⁰ Id., *Monumente epigrafice și sculpturale* . . . I, 1902, pp. 79–80.

³¹ *Raport al lui P. Polonic din Giurgiu, 2 mai 1898, către Gr. Tocilescu*, la Gr. Tocilescu, ms. (Biblioteca Academiei R.S.R.), nr. 5131, f. 7; *Raport al lui P. Polonic, 19 mai 1898, din Giurgiu, către Gr. Tocilescu*, ibid., f. 45–48; P. Polonic, *Cercetări în comuna Greci*, Arhiva P. Polonic (Biblioteca Academiei R.S.R.), I, ms. 7, caiet 11, f. 43; id., *Cercetări de la Dunavăț la Hirșova. Ruinele orașului roman Troesmis de la Iglîța*, ibid., f. 45–51; id., *Valul lui Traian de la Iglîța*, ibid., I, ms. 4, caiet 5; id., *Cetăți și monumente istorice din Dobrogea*, ibid., I, ms. 11, f. 5; id., *Despre Valuri, Drumuri și Cetățile din țările locuite de Români*, ibid., I, ms., 1, f. 36; cf. și *Cetățile antice de pe malul drept al Dunării (Dobrogea) pînă la gurile ei*, „Natura” nr. 7, 15 iulie 1935, pp. 22–23.

³² Arhiva P. Polonic, *Varia*, 199 a/22 a; 199 b/22 b; 199 d/22 d.

³³ Cf. nota 30.

³⁴ Cf. S. Lambrino, *Săpăturile arheologice din ținutul Dunărea de Jos*, „RIR” IX, 1939, p. 501; id., Emil Coliu, „RIR” IX, 1939, pp. 505–506; id., *Săpăturile arheologice în ultimii zece ani*, „RFR” an VII, 1 iunie 1940, nr. 6, p. 721.

³⁵ Lista documentelor topografice cu privire la Troesmis se încheie cu planul la scară mare al cetății de vest, cu curbe de nivel și două profile mari, realizat de arh. D. Theodorescu în urma unei periegeze efectuate la Iglîța în iulie 1964 împreună cu Al. Suceveanu. Planul este inedit.

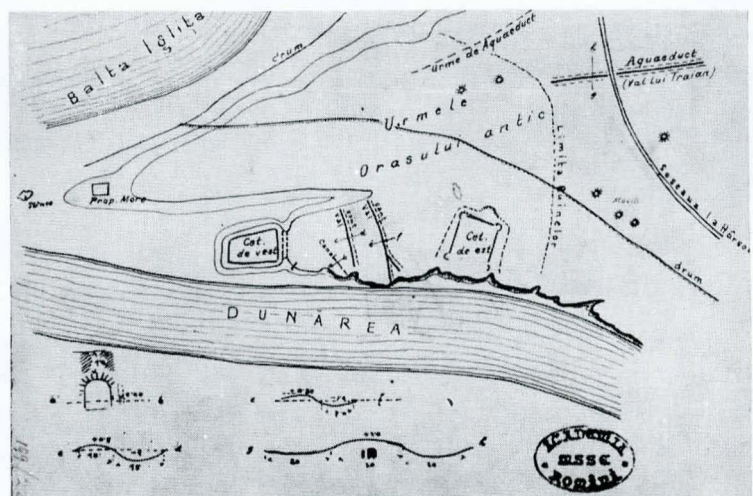


Fig. 6. Schiță a platoului de la Iglîța, de P. Polonic; desen inedit.

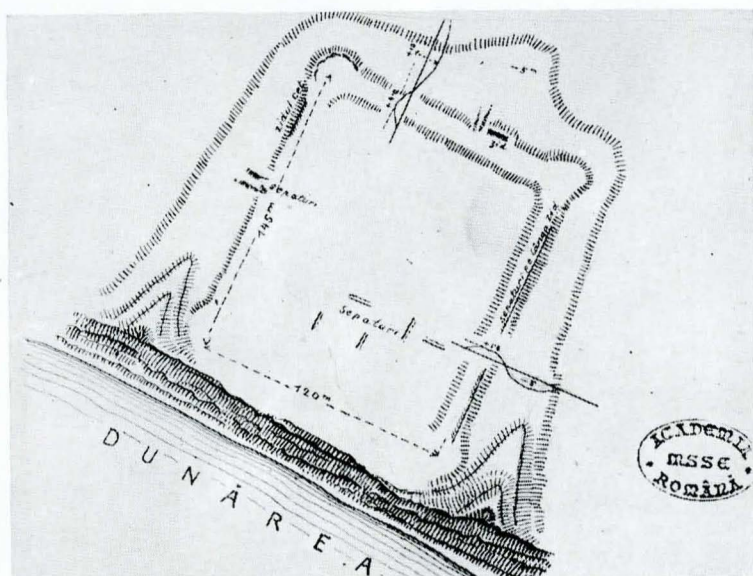


Fig. 7. Schiță a cetății de est, de P. Polonic; desen inedit.

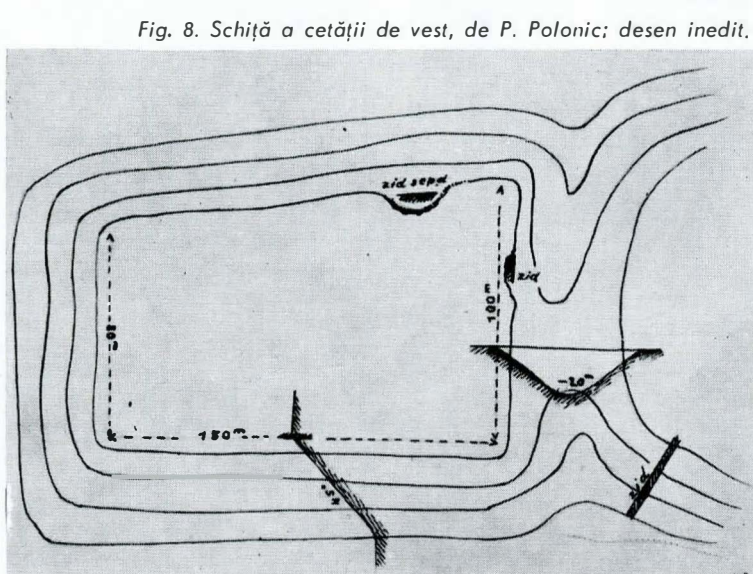


Fig. 8. Schiță a cetății de vest, de P. Polonic; desen inedit.



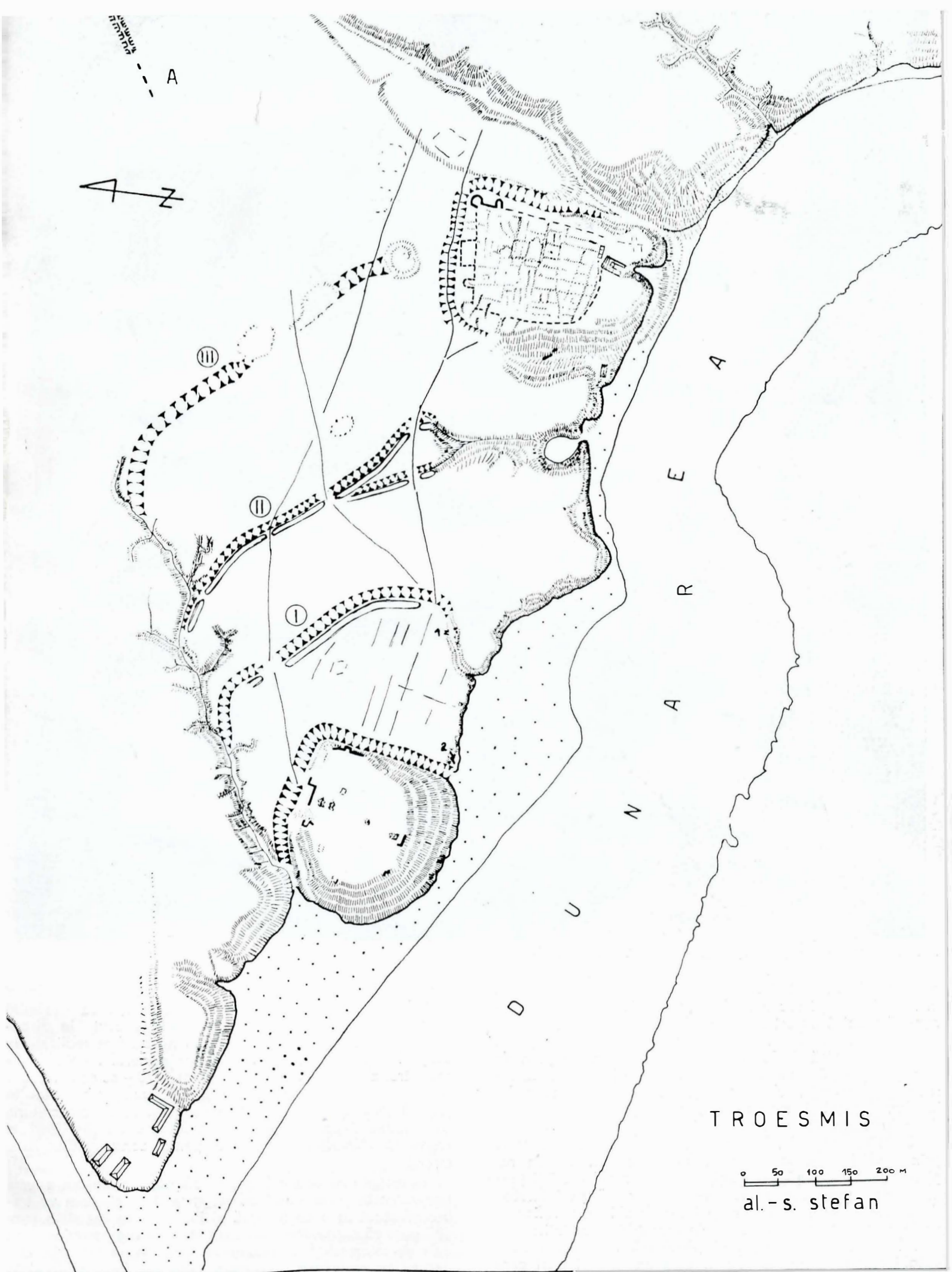


Fig. 9. Zona arheologică de la Troesmis; fotografie aeriană din 1969.

Fig. 10. Planul zonei arheologice de la Troesmis, restituit după fotografia aeriană. I, II, III - valuri și șanțuri; 1, 2 - canale; A - apeduct.



Fig. 11. Troesmis; necropole, apeduct și drumuri. FA. din 1970.

e aceea de acum trei sferturi de veac. Așa cum trecerea în revistă de mai sus o evidențiază, o documentație topometrică precisă nu există, singurul plan utilizabil la rigoare pe teren rămânând cel din 1865 a lui Baudry; complexa zonă arheologică de la Iglia nu are pînă azi un plan de ansamblu, după cum nu există nici o evidență a numeroaselor intervenții, arheologice sau nu, care s-au acumulat în ultimul secol și care au afectat o suprafață importantă din solul stațiunii.

O bună parte din aceste lacune au putut fi înlăturate prin studiul stereoscopic al acoperirilor aeriene ale regiunii, care, în afară de imaginea foarte reală a stării prezente de conservare a monumentului, oferă posibilitatea de localizare exactă a principalelor detalii topografice, o parte dintre ele cunoscute grație cercetărilor amintite mai sus. Fotografiile aeriene mai păstrează încă urma unor detalii recent dispărute sau în curs de dispariție și care deja nu mai sînt vizibile la sol, cum e cazul celor mai multe din movile, aduse la orizontală de arăturile mecanizate. În fine, examenul stereoscopic a îngăduit obținerea unor informații noi sau completarea altora, parțial cunoscute; toate acestea sînt cuprinse în planul prezentat în cele ce

urmează, care nu poate fi considerat însă nici complet și nici definitiv. Calitatea observațiilor e în oarecare măsură limitată de calitatea acoperirilor aeriene avute la dispoziție³⁶, care nu au o scară mare și nu au fost realizate în scopuri arheologice, ci cartografice generale. Fotografiile celor trei zboruri – din 1953, 1969 și 1970 – se completează însă reciproc; în mod firesc primul pune mai bine în lumină zone care au avut de suferit din cauza agriculturii, aria orașului apare mai clar în fotografiile din 1969 în vreme ce ultimele sînt mai utile pentru zona imediat învecinată.

În așteptarea unui relevu aerofotografic realizat anume pentru problemele zonei arheologice de aici, care va trebui efectuat la o cotă joasă și într-un moment și în condiții care să exploateze mai mult indiciile higrometrice decît cele de microrelief, în majoritate anulate de arăturile moderne, ne mulțumim să notăm ceea ce fotografiile deja existente pun în evidență.

³⁶ Autorul mulțumește conducerii și colegilor de la Direcția Topografică Militară și de la Institutul de Geodezie, fotogrametrie și cartografie pentru înlesnirile oferite în studierea acestor documente.

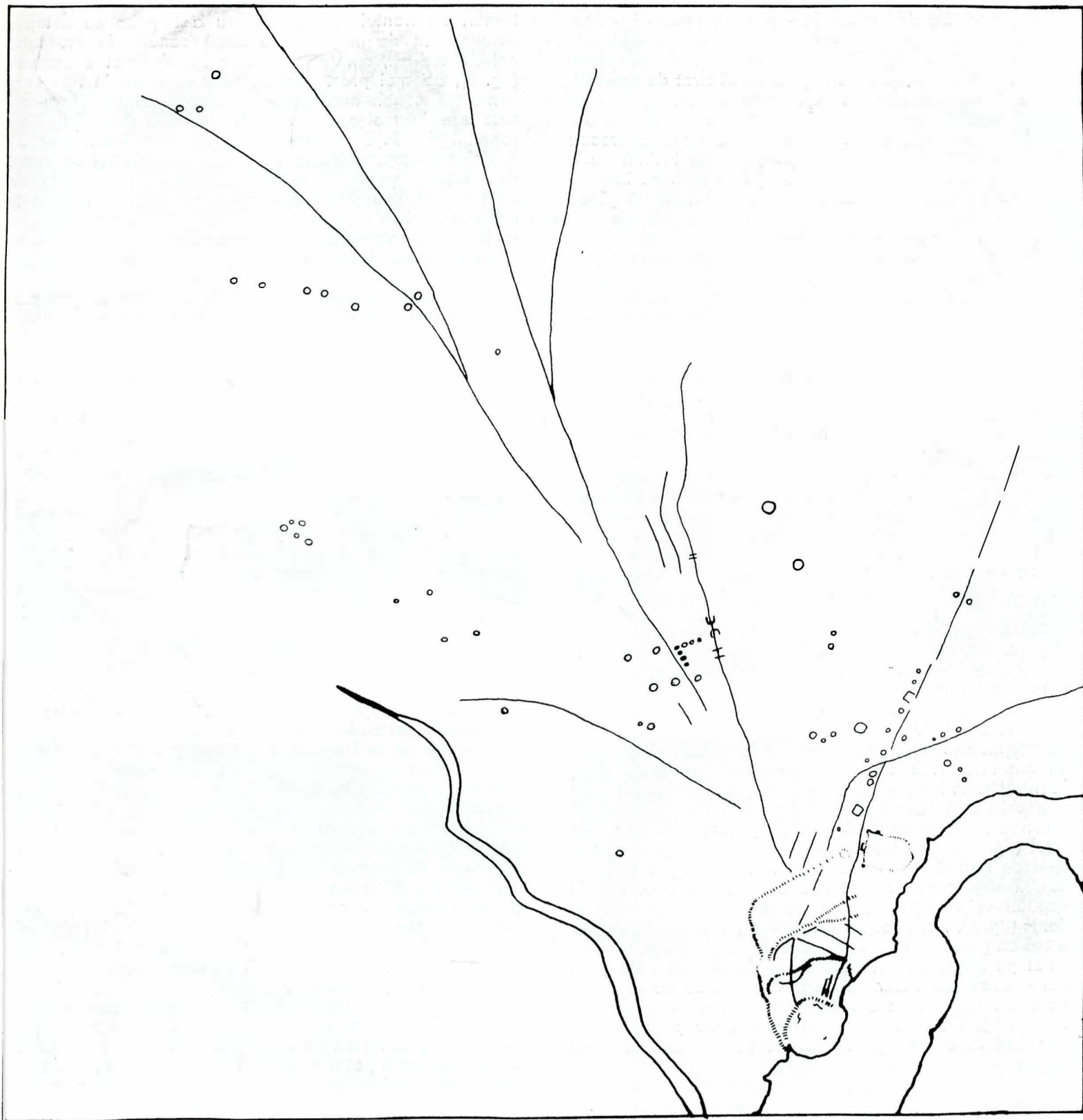


Fig. 12 Restituire

Prima observație care se impune e aceea că fortificația de est a fost în întregime afectată de vechile intervenții și că viitoarele săpături nu vor dispune în interiorul ei de nici o arie mai importantă intactă. Lucrul e de altfel vizibil de la sol, dar ceea ce viziunea aeriană oferă în plus (fig. 9) e posibilitatea de a fixa, în lipsa oricăror planuri, dispunerea vechilor săpături. În măsura în care acestea au urmărit, de obicei în mod economic, traseul zidurilor fie pentru a extrage din ele inscripțiile, așa cum au făcut-o explorările lui Engelhardt, Desjardins, Tocilescu, fie pentru a exploata piatra de construcție, cum e cazul șanțurilor de demantelare ale lui D. More, fotografia aeriană îngăduie de asemenea încă de acum, când totul e din nou acoperit de pământ, formarea unei imagini generale probabile a rețelei urbane interne. Astfel se regăsesc ușor liniile săpăturilor Baudry-Boissière din 1865 care n-au făcut nici ele excepție de la sistemul de săpătură al tranșeelor pe firul zidurilor, cu pământul aruncat de o parte și de alta, deși zonele albe figurate pe planul de situație a lui Baudry (fig. 4) lăsa impresia unei degajări complete în suprafață. Se recunosc bine planurile primelor două basi-

lici și, în linii mari, repartitia șanțurilor vechi ar lăsa să se întrevadă concentrarea edificiilor de proporții mai mari, de caracter public, în jumătatea de nord a cetății, cea parțial cercetată de misiunea franceză, în timp ce aria dinspre sud pare a fi fost destinată locuirii. Șanțurile lungi, paralele cu laturile lungi ale incintei, lasă să se întrevadă o dispoziție a spațiului în această parte de vest a cetății în *insulae* alungite, orientate spre Dunăre. Singurele structuri care sînt azi vizibile aparțin incintei și sînt cele două turnuri de la colțul de nord-est și curtea dintre ele degajate din nou în cercetările din 1939 ale lui Em. Coliu (fig. 14 și 15) și unele porțiuni de emplecton ale laturii opuse; singurele observații pe care le îngăduie poartă asupra compoziției emplectonului iar fragmentele de parament păstrate, cu cel mult trei asize, denotă diferențe de caracter de construcție și de epocă între cele două turnuri. Informațiile de săpătură pe care vechile cercetări le-au transmis se reduc la extrem de puțin: descoperirea a numeroși *pithoi* în unele construcții³⁷, descoperirea unui depozit

³⁷ G. Boissière, *art. cit.*, p. 193.

de aproximativ 50 de amfore într-unul din turnuri³⁸ – fapt interesant în sine pentru funcțiile spațiilor interioare ale turnurilor – și ca unică referință stratigrafică, notată în diverse ocazii, existența unui impresionant strat de arsură³⁹. Sarcina viitoarelor săpături în cetatea de est se va găsi în plus considerabil îngreuiată de starea de conservare proastă la care ruinele ajunseseră chiar din secolul trecut; dacă la 1860 mai existau încă porțiuni din incintă cu o înălțime apreciabilă și poarta aproape intactă, cu inscripție inaugurală deasupra⁴⁰, la 1865 misiunea franceză găsea frontul de sud al incintei și porțiuni din laturile de vest și est cit și construcții din interior distruse⁴¹. Nefastă a fost exploatarea intensă timp de mai multe decenii a pietrei de construcție din ruine de către proprietarul terenului⁴², D. More, care e responsabil nu numai de demontarea unei mari părți a paramentului exterior al incintei, de răscoliri după ziduri, dar și de demantelarea zidurilor puse în lumină de săpăturile din 1865 și 1882⁴³. În 1890 acestea se mai puteau urmări doar la nivelul substrucțiilor⁴⁴. În fine, o contribuție nu mică la degradarea structurilor a avut-o extragerea din ele a zecilor de inscripții, majoritatea din cetatea de est, uneori cu prețul unor mari dificultăți⁴⁵. Ultima intervenție modernă o constituie o stație de concasare a minereului, care a funcționat aici între cele două războaie mondiale. Cele două clădiri și un bazin suprapun latura de sud a incintei; terasamentul unei linii de cale ferată îngustă, azi dezafectată, merge de-a lungul laturii de sud și de est a incintei; un intrind adâncit pînă la baza promontoriului a distrus o parte din construcțiile aflate în afara incintei pe pîntenul care avansează spre Dunăre.

Cetatea de vest a fost mult mai puțin cercetată și mai puțin distrusă; intervențiile din secolul trecut s-au limitat la puține răscoliri ale lui More și la o săpătură a lui Gr. Tocilescu în colțul de nord-vest al fortificației⁴⁶, a cărei întindere e vizibilă și pe teren și în fotografia aeriană. Săpăturile din 1939 ale lui Em. Coliu s-au concentrat mai mult asupra acestei cetăți și au pus în lumină câteva porțiuni din incintă: o curtină și un mare turn rectangular în centrul laturii de nord, care mai păstrează pe alocuri câteva asize din parament și două cortine și un turn de asemenea rectangular, dar de proporții mai mici, pe latura de est (fig. 13). Se mai văd de asemenea degajate două colțuri de turnuri rectangulare pe frontul dinspre Dunăre, probabil săpate cu aceeași ocazie și urmele unui turn și începutul unei cortine din latura de vest, notată și de Polonic (fig. 6), lingă colțul de nord-vest în zona săpăturilor din secolul trecut. Forma incintei e mai complexă – în special pe latura de vest, unde are de urmărit linia terenului – decît cea desenată de P. Polonic. Ea nu se așază pe curba de nivel care desenează limita platoului, ci cîțiva metri mai jos. Forma rectangulară a celor patru turnuri acum vizibile o distinge de fortificația de est ale cărei

turnuri au frontul rotunjit. Pentru a termina cu detaliile vizibile, sînt de amintit cele două canale de evacuare, cel de sud-est, căruia P. Polonic i-a desenat o secțiune (fig. 8), azi mai prost păstrat, care se vărsa în rîpa care constituie continuarea spre Dunăre a șanțului I, și cel care iese din mal aproape de extremitatea dinspre fluviu a șanțului din fața incintei cetății de vest. Interpretat de P. Polonic drept scară spre plajă, e de fapt tot un canal (fig. 16), cu perăți din piatră legată cu mortar, cu un strat de tencuială izolatoare la interior (fig. 17). Mai multe ziduri se văd în ruptura malului spre Dunăre al platoului de la est de cetatea de vest; două ziduri există și în fundul văii care coboară spre plajă lingă latura vestică a cetății de est.

Observațiile topografice care se pot face asupra platoului de la Iglîța, grație fotografiilor aeriene și cercetării terenului, privesc fazele ultime, romane tîrzii, ale așezării de la Troesmis, cu care sînt contemporane și cele două fortificații. Cele mai importante detalii, notate încă de la Desjardins⁴⁷ și More⁴⁸, observate mai atent apoi de Polonic⁴⁹, sînt întăriturile de pămînt cu șanțuri și valuri care bazează concentric accesul dinspre NE la cetatea de vest. P. Polonic notează pe schița sa două, cel de al doilea avînd o revenire de traseu la extremitatea dinspre Dunăre (fig. 8). Studiul fotografiilor aeriene aduce precizarea, pentru acesta din urmă, că porțiunea estică e mai nouă, deoarece valul suprapune șanțul variantei vestice și oferă în plus posibilitatea de a urmări un al treilea baraj de același fel, mult mai avansat în spre nord-est, pînă a cuprinde și fortificația de est, pe a cărei latură orientală se sprijină (fig. 9). Aceste trei lucrări defensive paralele, tîrzii, care pornesc din faleza Dunării și se închid pe șanțul natural, pe alocuri amenajat artificial, al torentului care se varsă lingă colțul de nord-vest al cetății de vest, aveau menirea să apere arii de locuire urbană mai restrînse sau mai largi, în funcție de variația condițiilor generale istorice ale acestei perioade. Această fluctuație teritorială a centrului urban de la Troesmis își găsește cea mai bună paralelă în situațiile similare mai bine cunoscute pînă acum pentru cetatea tîrzie de la Histria și pentru cea de la Capul Doloșman. Faptul că toate aceste trei linii defensive închid cetatea de vest și că două dintre ele lasă în afară fortificația orientală nu poate proba în mod peremptoriu că aceasta din urmă a fost abandonată la un moment dat și că cea dintîi a continuat să existe singură și mai tîrziu, ci doar că așezarea dinafara zidurilor a gravitat în ultima perioadă pe aria din jurul cetății de vest. În ce privește cel de-al treilea șanț care e mai slab conservat și de aceea mai greu vizibil pe teren, prinde suprafața cea mai mare și pare cel mai vechi. E posibil să fi desemnat limita ariei urbane organizate într-o perioadă mai timpurie. Oricum limita extensiunii maxime a orașului e încă mai înafară în raport cu acest șanț și urmele de ruine cu densitatea mare pot fi urmărite la suprafața spre est, nord-est și spre nord, chiar dincolo de torentul de la nord-vest. Analiza fotografiilor aeriene a permis de asemenea fixarea traseului unor drumuri care converg către oraș, unele flancate de tumuli, continuînd apoi în spațiul închis de valuri și șanțuri (fig. 11). Drumul care ajunge pînă sub zidurile cetății de vest indică poziția porții în jumătatea de vest a laturii de nord, mai probabil spre colțul de nord-vest. Unele anomalii indică direcția unor străzi și poziția unor construcții, una de proporții mai mari în apropierea colțului de nord-est al cetății orientale. Tumulii, cîțiva avînd încă oarecare relief, cei mai mulți reperabili numai pe fotografiile aeriene, sînt răspîndiți pe o întindere mare.

Un obiectiv care a atras atenția tuturor celor care au vizitat locul și figurează în toate documentele cartografice curente sub numele de „Valul lui Traian” este ridicătura de pămînt care traversează platoul, venind dinspre coline către oraș. Indicat întotdeauna de localnici drept apeduct, el n-a fost niciodată săpat; întrerupt în două locuri de vechea șosea dezafectată Măcin-Hirșova și de un drum

⁴⁷ loc. cit. p. 259.

⁴⁸ Vezi fig. 3.

⁴⁹ Raport către Gr. Tocilescu, din Giurgiu, 19 mai 1898, la Gr. Tocilescu ms. 5131, f. 45–46; id., Cercetări de la Dunăvăt la Hirșova, Ruinele orașului roman Troesmis de la Iglîța, Arhiva P. Polonic, I, ms. 7, caiet 11, pp. 45–51.

³⁸ Feișel, Raport către Gr. Tocilescu, din Iglîța, 3 august 1890, la Gr. Tocilescu, ms. (Biblioteca Academiei R.S.R.), nr. 5132, f. 56.

³⁹ G. Boissière, art. cit., p. 192, E. Desjardins, „Revue archéologique”, n. s., XVII, 1868, p. 258 (= „CRAI” n. s. IV, 1868 [–1869], p. 45); Gr. Tocilescu, Monumente epigrafice și sculpturali ..., I, București, 1902, pp. 81–82.

⁴⁰ D. More, Săpăturile de la Troesmis, „RIAF”, an I, vol. I, 1882, pp. 240–242.

⁴¹ G. Boissière, art. cit., pp. 185–186; „Ainsi, dans ces dévastations successives ont presque entièrement disparu le mur d'enceinte qui regardait le lleuve; à gauche un long pan des murailles; à droite moitié des remparts et des tours; enfin, grand nombre de murs intérieurs et de petites maisons...”.

⁴² O biserică din Brăila și biserica din Carcaliu au fost construite cu piatră din zidurile cetăților de la Iglîța, cf. G. Boissière, art. cit., p. 186; Antica Troesmis, in „Românul”, 29 oct. 1880, p. 997; Feișel, loc. cit., f. 56.

⁴³ Gr. Tocilescu, ms. 5131, p. 46 (adnotări pe marginea raportului lui P. Polonic din 19 mai 1898).

⁴⁴ Feișel, loc. cit., f. 60.

⁴⁵ E. Desjardins, „Revue archéologique”, n. s. XVII (1868), p. 260 (= „CRAI”), n. s. IV, 1868 [1869], p. 45): „La peine que m'a donnée à démolir la partie orientale m'a permis de juger de celle qu'elle a dû coûter à construire. Elle m'a fourni six inscriptions gravées sur des pierres colossales”; Gr. Tocilescu, „AEM.” VI, 1882, p. 40: „... ist es mir nur mit Mühe gelungen, diese mit festem Cement zusammengesetzten Steinblöcke auseinander zu bringen, wobei sich folgende Inschriften fanden...”.

⁴⁶ Gr. Tocilescu, „AEM”, VI, 1882, p. 40; id., Istoricul activității pe tărîmul geografic al țării noastre, „BSGR”, an, XXXVIII, nr. 2, 1907, p. 410.

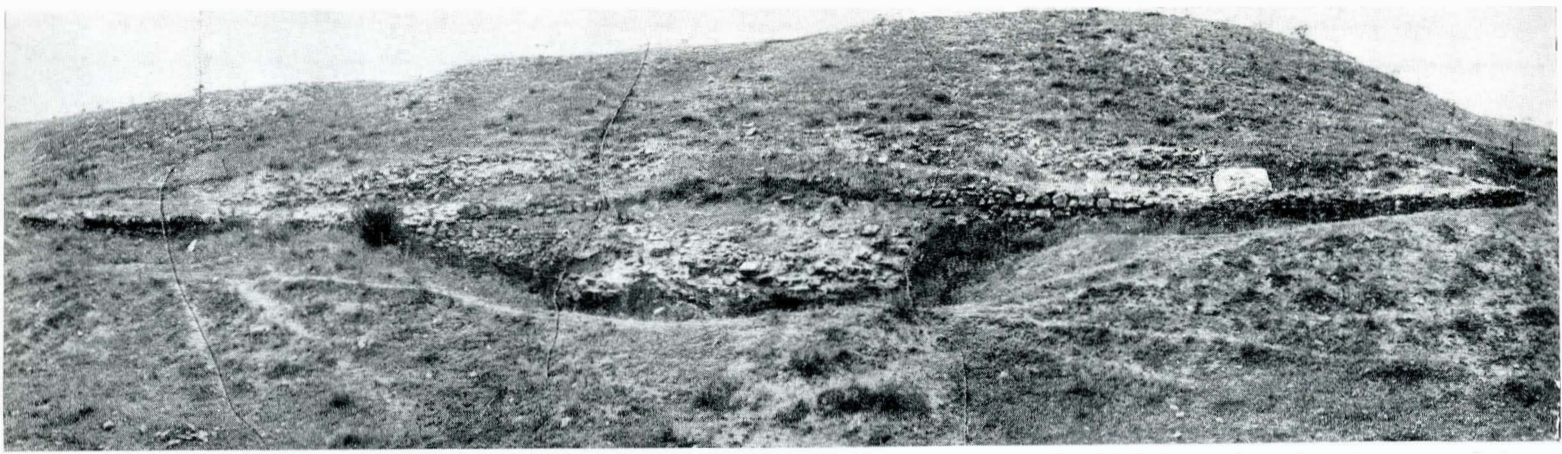


Fig. 13. Cetatea de vest; vedere a laturii de est.

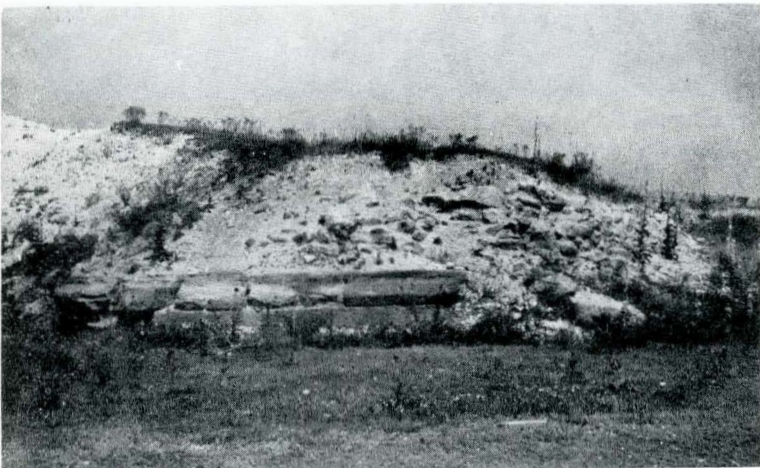


Fig. 14. Cetatea de est; turn de colț.

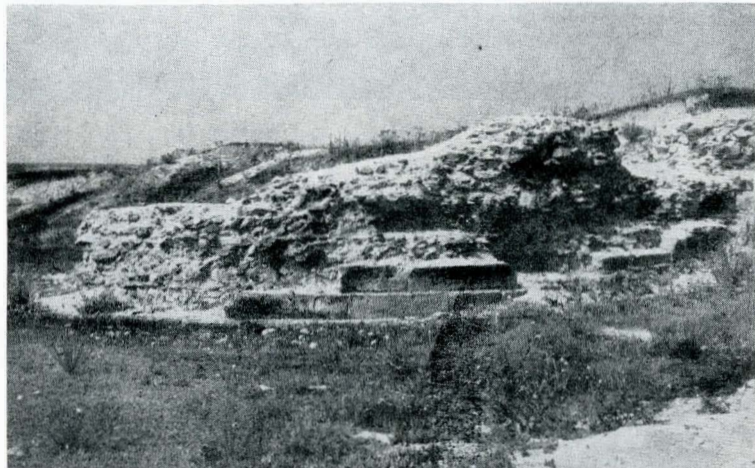


Fig. 15. Cetatea de est; turn de pe latura de est.



Fig. 16. Vedere a canalului 2.



Fig. 17. Canalul 2 - detalii: tencuială interioară.

de cîmp, el are un traseu perfect rectiliniu în partea dinspre oraș. Examenul stereoscopic a permis urmărirea lui înspre vest pînă în apropierea valului al III-lea iar în partea opusă, unde își schimbă direcția făcînd un arc spre est, pînă la partea de est a Dealului Rîioasa. El e însoțit spre nord pe o distanță de cîteva sute de metri de o anomalie, de asemenea în relief, cu traseu paralel. Un al doilea apeduct, plasat undeva spre nord de primul și care ar fi trebuit să ajungă pînă la satul Greci, e cunoscut din relatările localnicilor⁵⁰, dar nu a putut fi urmărit pe teren și nici fotografia aeriană nu ajută la asigurarea existenței sau la localizarea sa.

Un detaliu deconcertant este menționarea de către S. Lambrino a unei basilici descoperite în cursul campaniei din 1939⁵¹. Nici examinarea terenului nici cea a fotografiilor aeriene nu relevă o zonă mai întinsă de săpături mai recente și nici basilicile săpate în 1865 nu au fost recerce-

tate; cele cîteva intervenții în interiorul cetății de vest sînt de prea mică amploare (fig. 9). Apariția în notele lui P. Polonic a unui val care pornește de la Iglîța și ajunge la Niculițel⁵² trebuie să fie datorată unei confuzii temporare între valul de la Niculițel și „Valul lui Traian” din hărțile zonei de la Iglîța. Diferitele descoperiri întimplătoare⁵³ fă-

⁵² Despre Valuri, Dîmuri și Cetățile din țările locuite de Români, Arhiva P. Polonic I, ms. 1, f. 36; cf. Gr. Tocilescu, *Istoricul activității pe tărîmul geografic al țării noastre*, „BSGR” an XXXVIII, nr. 2, 1907, p. 413.

⁵³ Ruine la 1500 m de raza comunei Turcoioi (dos. M.N.A. 1904, p. 35). Sarcofag descoperit la 10-12 km spre vest de șoseaua Cerna-Măcin în dreptul km 51+500, dos. M.N.A., 1938, IV, nr. 210; cf. „Curentul”, duminică, 27 martie 1938, p. 7; Sculptură - bust de femeie („Universul”, an 56, nr. 108, duminică 23 aprilie 1939); fragmente de inscripții (Dos. M.N.A., 1913, p. 18.); monedă de aur (Dos. M.N.A., 1905, 36-39); monedă de bronz (B. Mitrea, *Descoperiri recente și mai vechi de monede antice și bizantine în R.S.R.*, „SCIV.” 22, 1971, I, p. 129, nr. 72). De adăugat cele 18 monede romane și romano-bizantine și alte descoperiri mărunte păstrate la Școala generală de 10 ani din Turcoaia, pe care le-am văzut grație bunăvoinței directorului școlii, prof. V. Velea. Cf. și I. Barnea, art. *Turcoaia-Troesmis*, în „Repertoriul Arheologic”, în manuscris la Institutul de arheologie, cu o bibliografie completă pînă în 1953.

⁵⁰ Id., *ibid.*, Gr. Tocilescu, *Monumente epigrafice și sculpturale...* I, 1902, p. 80.

⁵¹ S. Lambrino, *Săpăturile arheologice în ultimii zece ani*, „RFR.” an VII, 1 iunie 1940, nr. 6, p. 721.



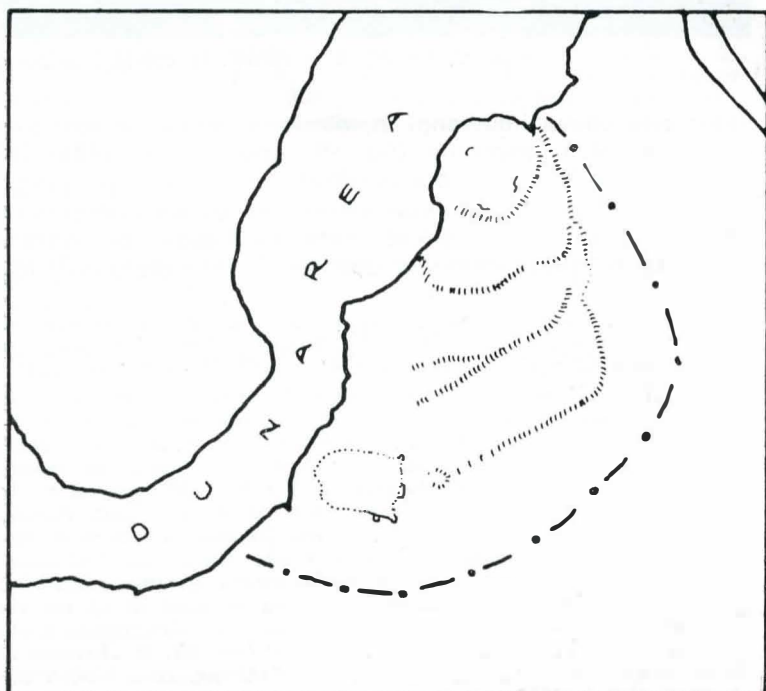
Fig. 18. a, b, c. Tegulae ștampilate ale leg. a V-a Macedonia, descoperite la Igliza.

cute în timp în diverse puncte din *territorium*, cu rare excepții⁵⁴, sînt greu de refixat în teren din pricina notațiilor foarte sumare.

Acestea sînt în linii mari informațiile pe care le oferă examinarea și verificarea reciprocă a situației actuale a terenului și a fotografiilor aeriene existente. Ele au menirea pe de o parte de a servi ca punct de reper pentru viitoarele explorări pe care le sperăm cît mai apropiate și care le vor verifica, pe de altă parte de a consemna încă de acum unele situații dispărute recent sau pe punctul de

⁵⁴ Așezare rurală menționată de A. Rădulescu, *art. cit.*, p. 319.

Fig. 19. Zona rezervației arheologice de primă urgență la Igliza.



a dispărea. Zboruri repetate în această regiune în condiții bine alese și cu scopuri pur arheologice vor putea preciza, completa sau îmbogăți observațiile de față. Anume ipoteze mai vechi, care privesc nu numai topografia dar și istoria orașului Troesmis, după care nucleul getic ar fi fost plasat pe înălțimea de la vest iar castrul pe locul fortificației tîrzii de la est, chiar dacă foarte verosimile, au nevoie de verificarea unor explorări sistematice stratigrafice. Nici chiar recoltarea sporadică a unor fragmente ceramice la suprafață nu poate da soluții definitive în această privință⁵⁵.

La capătul acestor rinduri se cuvine atrasă atenția asupra problemei conservării acestei importante zone din patrimoniul arheologic național. Așa cum fotografia aeriană o arată, culturile agricole au ajuns pînă în pragul zidurilor de apărare ale celor două fortificații, incizînd continuu prin arături asupra ariei de locuire civilă, de *canabae*. O vizită la fața locului lasă puțină îndoială asupra răstimpului foarte scurt în care aceste ruine vor fi degradate iremediabil. O rezervație arheologică cu o întindere minimă (fig. 19) și care să se extindă și asupra resturilor apeductului și a movilelor încă păstrate este absolut necesară și urgentă. Troesmis – al doilea sediu de legiune de pe teritoriul țării – merită cu prisosință acest efort de îngrijire.

⁵⁵ Semnalăm descoperirea unor fragmente de *tegulae* cu ștampila legiunii a V-a Macedonia, la poalele înălțimii de la vest (fig. 18, a, b, c); înălțimea literelor, respectiv 1,9 cm, 3 cm și 2,6 cm. Cantități mari au fost descoperite în vechile săpături, fără a fi însă publicate; citeva privesc Legiunea I *Italica* și *Ala I Pannoniorum*. Cf. T. Mommsen, *Iscrizioni di Troesmis*, „Bull. dell'Inst. di corrisp.,” XII, dec. 1864, p. 262, nr. 3; L. Renier, *Inscr. de Troesmis*, „CRAI”, N. S., t. I, 1865, pp. 277–278; G. Boissière, *art. cit.* p. 192; E. Desjardins, *art. cit.*, p. 263; idem, „Annali dell'Istituto”, 1868, p. 60, nr. 53, 54, 55; „CIL”, III, 6240, 6242; Arhiva Tocilescu, Ms. 5132, f. 61; N. Velichi, „BCMI”, VII, 1914, p. 39 (cu desen); S. Lambrino, „RIR”, vol. IX, 1939, p. 501 și „RFR”, an VII, nr. 6, 1940, p. 721.