

„Palatul de piatră” din Herești<sup>1</sup>, monument de arhitectură civilă din primele decenii ale secolului XVII<sup>2</sup>, ne transmite, după trei secole, mai bine ca orice document scris, imaginea concretă a folosirii spațiului și formelor arhitecturale la o locuință particulară, ridicată prin practicarea unei tehnici constructive deosebite de cea tradițională în Țara Românească, pe timpul domniei lui Matei Basarab.

Monumentul boierilor Năsturel, construit pe un mic platou de pe moșia „Fierești” ce domină valea Argeșului la numai 15 km depărtare de Dunăre, trebuie să fi constituit o apariție impresionantă pentru vremurile de atunci, în peisajul plat și monoton al luncii argeșene, printre bordeiele și casele localnicilor.

Pare curios, ca într-o regiune deschisă, să se construiască, la începutul secolului XVII, o reședință boierească la care nici un detaliu nu amintește de teama invaziilor străine sau de apropiata graniță a imperiului otoman.

Faptul se poate explica numai prin referire la personalitatea primului proprietar, Udriște Năsturel – cel care a imaginat monumentul –, cumnat al domnului Matei Basarab.

Boier cu avere mare, cărturar vestit, călătorit la Viena și Kiev, cunoscător al politicii externe în perioada de acalmie în relațiile româno-turce pe vremea lui Matei Basarab, Udriște Năsturel a dorit desigur să-și ridice casa de pe moșia familiei, pe măsura celor văzute și aflate de el în străinătate; o reședință nefortificată, executată în întregime din piatră șlefuită.

Aceasta a fost concepută probabil pentru a fi locuită numai în perioada verii; lipsa urmelor unor goluri pentru coșuri de fum la etaj, unde erau amenajate camerele de locuit, sprijină această ipoteză<sup>3</sup>.

Udriște Năsturel a amplasat casa, orientată cu fațadele lungi de la sud și est către riul Argeș, în așa fel, încât toate încăperile de locuit sînt bine luminate și beneficiază de o vedere circulară asupra peisajului înconjurător.

Blocurile de piatră din calcar de Vrața, făcute și profilate, folosite ca material de construcție pentru executarea pereților și bolților casei atît la interior cît și la exterior, se foloseau, pe vremea aceea la construcțiile civile din Țara Românească numai ca elemente decorative pentru marcarea unor goluri de uși sau ferestre, cel mult la balustrade sau coloane.

Monumentul apare așadar cu atît mai prețios, prin aspectul său solid și plăcut dat de calitatea și culoarea pietrei alb-gălbuie care-l îmbracă, cît și prin distribuția încăperilor în cadrul planului de arhitectură cu o rezolvare neobișnuită, amintind într-un anumit sens – păstrînd proporțiile convenite – de apartamentele tip de astăzi. Este vorba de includerea sub același acoperiș a două locuințe – folosite de Udriște și fratele său Cazan – care dispun fiecare de un număr de încăperi repartizate pe trei nivele diferite.

Planul, în formă de „L” cu brațe egale, – cu două portale de intrare identice, amplasate în unghiul interior al construcției, – asigură repartizarea unui număr egal de camere pentru ambele apartamente.

<sup>1</sup> Sat situat la 35 km sud-est de București spre lacul Greaca, accesibil de pe șoseaua București-Oltenița.

<sup>2</sup> Cu privire la detaliile privind istoricul monumentului vezi: „Monumente și Muzeu”, vol. I, R. Greceanu, p. 119–146.

<sup>3</sup> În două din încăperile parterului s-au găsit urmele de pornire ale unor goluri (cu dimensiuni obișnuite) pentru coșuri de fum, executate din blocuri de piatră, ce atestă existența în aceste încăperi a unor mici vetre pe care se încălzea probabil mîncarea. Bucătăriile trebuie să fi fost undeva în interiorul curții după cum arată puținele vestigii descoperite cu ocazia săpăturilor arheologice de cercetare (un bordei pentru provizii și urmele unor construcții de dimensiuni mici executate din materiale ușoare: chirpici, lemn sau pămînt).

Demnă de amintit este de asemenea și rezolvarea în secție a celor 3 nivele ale clădirii (beciuri, parter, etaj), concepute în așa fel, încît fiecareia din unitățile de locuire îi revine cite un beci boltit – îngropat în teren de la planul de naștere al bolții în jos și amplasat pe laturile lungi exterioare ale casei – de cîteva încăperi dependințe, inclusiv scările, la nivelul terenului în unghiul ei intrînd și etajul cu camerele de locuit, ocupînd întreaga suprafață construită.

Între pardoseala etajului – toată la același nivel – tangentă extradodusului bolților încăperilor de la parter și extradodusul bolților beciurilor se creează un spațiu de cca 1,30 m care este umplut cu moloz. Excepție fac doar spațiul de peste camera boltită de la etaj, aflată la intersecția celor două beciuri lungi de sud și est, perpendicularare unul pe altul, construit inițial ca tainiță și accesibilă numai prin trape speciale, amenajate între pardoseală și boltă<sup>4</sup>.

Beciurile dispuse în lungime pe laturile de est și sud, sînt precedate fiecare de cîte un girlici boltit în sensul intrării, cu bolți în leagăn pe axul lung. Girliciurile apar marcate în fațadele de nord și vest prin arcade ce au arce în plin cîntu cu planul de naștere puțin deasupra terenului exterior.

Diferența între nivelul acestuia pînă la pardoseala de lut bătut a beciurilor se realizează – probabil – inițial printr-o serie de trepte tăiate în pămînt cu muchiile din dulapi de stejar, încastrate în vanguri tot din grinzi de stejar, acestea din urmă fiind lipite de pereții de piatră ai girliciurilor<sup>5</sup>.

În grosimea zidurilor, la ambele girliciuri, apar două mici firide boltite cu arce semicirculare din blocuri și boltări de piatră, îmbrinați perfect cu paramentul pereților.

La partea inferioară, – de la boltă în jos –, girliciurile sînt închise, către beci, cu uși masive din lemn de stejar, în două canate, avînd atît pragurile cît și tocurele, din grinzi de stejar peste care se ridică zidăria de piatră a părților superioare – timpanul bolții.

O dată depășite pragurile ușilor, se trece printr-o mică încăpere, îngustă și foarte înaltă, spre beciul propriu-zis. Aceste ante-intrări, acoperite și de bolți în cilindru, perpendicularare pe direcția de intrare, girlici-beci, sînt divizate de un planșeu drept, din grinzi de stejar<sup>6</sup>, în două spații distincte. Partea lor superioară, la nivelul parterului, accesibilă printr-o fereastră încadrată de montanți de piatră cu profile, constituia fie o mică cămară de provizii fie asigură, printr-un chepeng în planșeul de lemn, o comunicare directă cu beciurile, prin camera de dedesubt.

Beciurile, în care se intră printr-o arcadă amplă și-au conservat aproape integral arhitectura inițială; studiul lor atent permițînd aprecierea modului și concepției de execuție și prelucrare a pietrei în prima jumătate a secolului XVII.

Avînd o perfectă proporție între lungime, lățime și înălțime – 10×6×5,5 m – aceste spații acoperite cu bolți în leagăn pe axul lung, constituie piesele cele mai prețioase din ansamblul încăperilor casei din Herești.

Întreg paramentul pereților și al bolților, este executat din blocuri și boltări de piatră șlefuită, remarcîndu-se aceeași grijă în execuția și asamblarea lor ca și la celelalte încăperi ale casei.

Un mic profil – jumătate de tor –, ce se întoarce pe toți pereții, situat aproape de înălțimea ochiului privitorului,

<sup>4</sup> Ușa ce comunică astăzi între această tainiță și beci este deschidere tirzie.

<sup>5</sup> În girliciul beciului de vest, în urma sondajelor arheologice, s-au găsit trepte asemănătoare celor descrise mai sus care, (chiar dacă nu erau cele originale), preluau o practică constructivă întilnită des în vechime. În cel de nord nu se mai păstrau urme de trepte.

<sup>6</sup> Urmele și traseul de rezemare a grinzilor originale s-au păstrat în paramentul de piatră al zidurilor acestora.

marchează nașterea bolților în leagăn, iar arcele dublouri, două la beciul de est și unul la cel de sud, străbătute de lăcașurile foștilor tiranți de lemn, consolidează bolta în locul unde se sprijină pe extradusul ei scările sau zidurile despărțitoare de la parter sau etaj.

Beciurile primesc lumină prin două ferestre lungi, înguste, amplasate imediat deasupra terenului exterior, care se racordează cu bolta prin intermediul unor trompe de penetrație executate din bolțuri de piatră dispuși în evantai. Cu toată dimensiunea redusă a ferestrelor, orientarea ambelor beciuri către sud și est, cit și evazarea trompelor paralelă cu razele de lumină, face ca aceste încăperi să fie luminoase în orice anotimp și pe toată durata zilei.

Intrările în clădire se află, după cum s-a arătat mai sus, în unghiul interior de la N-V al construcției, două portale din piatră profilată ce încadrează ușile, permițând intrarea în holurile de la parter unde se formează scările spre etaj.

Cele două „holuri”, fără ferestre au uși de dimensiuni mai reduse, deschise în pereții laterali, și încadrate de montanți profilați dintr-un singur bloc de piatră.

Prin aceste uși se asigură comunicația către toate camerele de la parter, fiecare din încăperi avînd pereții și bolțile în leagăn alcătuite din blocuri de piatră. Ele sînt luminate de una sau două ferestre aproape pătrate (1,20×1,00 m) cu șpaletii ușor evazați spre interior, legați cu bolta — acolo unde este cazul — prin penetrații în arc turtit în grosimea zidurilor.

Scările ce conduc la etaj, cu trepte<sup>7</sup> masive de piatră cu muchia profilată — tor, baghetă cavetă — sînt așezate, unele peste altele, direct peste bolțile beciurilor prin inter-

<sup>7</sup> Dimensiunea unei trepte este de 1,20×0,21×0,30 m.

mediul unui strat de umplutură. Scara intrării de vest este construită dreaptă, cu un palier de odihnă după treapta a cincea, în porțiunea grosimii zidului despărțitor între hol și beci, după care urcă încă 11 trepte pînă la pardoseala etajului.

În corpul de nord-vest, scara identică cu cealaltă pînă la palier, continuă spre etaj întoarsă către vest la un unghi de 90°.

Cele cinci încăperi de mari dimensiuni de la etaj (9,00×6,00), acoperite cu planșee drepte precum și cele două camere mai mici, situate în unghiurile opuse de intersecție ale fațadelor lungi și scurte, ambele boltite, alcătuiesc în ansamblul lor, spațiul locuit al ambelor apartamente. Acestea sînt luminate prin douăzeci de ferestre mari rotunjite sus (1,20×2,20 m), dispuse simetric pe toate fațadele în așa fel, încît la camerele mari sînt trei ferestre iar la cele mici una sau două.

Timplăria lor cit și a celor de la parter, a fost de la început concepută a fi așezată spre exterior, încît toată grosimea zidului, cca 0,85 cm, în dreptul ferestrelor, formează o nișă rotunjită sus, evazată la partea superioară, cu bolțari (trunchi de piramidă) dispuși radial.

Toate golurile ușilor etajului au ancadramente din montanți și lintouri de piatră bogat profilate pe amîndouă părțile zidului.

În sălile mari, deasupra acestor uși, se formează cite o nișă plată adîncită cu 7 cm în zid, terminată la partea superioară în arc turtit; toate elementele acestora sînt din blocheți și blocuri de piatră șlefuită și întregesc, împreună cu ancadramentele golurilor, decorația și fastul interioarelor.

Pe fațadele către exterior, în două din camerele etajului, apar construite niște uși scunde, cu înălțimea liberă de la 1,67 m, avînd și ele către interior ancadramente

Fig. 1. Casa lui Udriște Năsturel din Herești, la sfîrșitul secolului XIX. Se vede turnul și aripa de nord-vest adăugate — în stilul epocii — de prințul sîrb Miloș Obrenovici.



masive din blocuri de piatră profilate. De la pragul de piatră al acestora, aflat la nivel cu pardoseala etajului, în grosimea zidului, se formează, spre afară, două trepte simple, din piatră<sup>8</sup>, cu înălțimea de 25 cm, ce se opresc brusc în planul vertical al zidurilor fațadelor de sud și est.

Sondajele arheologice întreprinse<sup>9</sup> în terenul din fața lor, au scos la iveală urmele unor piloni de lemn ce păreau a fi susținut un pod-pasarelă probabil tot din lemn, precum și urmele unor gropi la capătul seriei de stâlpi, care indică existența fostelor „umblători”. Este singura utilitate ce poate fi atribuită acestor goluri, amplasate destul de curios și care, lipsite de construcțiile de lemn ce le deserveau la origine, apar azi ca un capriciu, ce strică ordonanța severă a fațadelor de pe laturile orientate cel mai frumos, fără să constituie însă un element supărător în compoziția ansamblului.

Fațadele monumentului, ilustrând componența celor trei nivele, au ferestre la parter și etaj, pe laturile mici de nord și vest, iar pe cele lungi de la sud și est apar golurile mari de la etaj și deschiderile înguste, aproape invizibile, ale ferestrelor beciurilor.

Unicele intrări în monument – cele două portale de piatră bogat profilată – terminate cu frontoane întrerupte care încadrează ușile înalte, în două canate, din lemn masiv de stejar, constituie elementele de arhitectură cele mai încărcate din punct de vedere decorativ, apărând prin amplasamentul lor, ca „centrul de greutate” al fațadelor către care converg toate privirile.

Ferestrele parterului au și ele ancadrame profilate. Deasupra lor, peste cornișa antablamentului de la lintoul buiandrug, se formează un fel de frontoane arcuite, care se bombează spre partea inferioară, intrată cu 7 cm față de planul zidului.

Aceste simple nișe-frontoane sint conturate în fațade, prin bolțari de piatră trapezoidală, care le marchează curbura.

Studiul proporțiilor elementelor de arhitectură și modernitatea profilelor de la ancadramele tuturor golurilor, inclusiv portalele, reflectă influența stilului renașterii transilvănene în arhitectura civilă.

Convingător în această privință pare să fie și golul dreptunghiular săpat puțin adânc în piatră între laturile frontonului „frînt” de la portalul de vest, care presupune existența în acel loc a unei foste steme cu armele familiei Năsturel, practică de tradiție în acea vreme în renașterea din țările Europei și din Transilvania.

Radu Greceanu, în articolul său privind istoricul Casei din Herești<sup>10</sup>, amintește următorul fapt: „În 1879 I. Bianu cu ocazia unei cercetări la Herești, a văzut săpat în piatră pe peretele unei camere, scutul cu armele lui Udriște Năsturel. Armele se compun dintr-un leu stînd și ținînd cu piciorul drept o cruce ridicată cu care amenință să lovească un șarpe ce sare asupra lui. Deasupra acestora se vede o cetate iar de-a dreapta și de-a stînga sînt inițialele V. N. (Uriel Năsturel)”.

Cînd s-au început lucrările pentru restaurarea monumentului de către Direcția monumentelor istorice în 1964, au fost cercetate atent toate zidurile interioarelor rămase întregi în urma incendiului din 1931, din păcate însă, nu s-a găsit nici o urmă din stema descrisă mai sus.

Nu este exclus ca unul din urmașii lui Udriște Năsturel să fi vrut să conserve stema familiei sculptată în piatră (probabil era amplasată de la origine în nișa amintită deasupra portalului), prin fixarea ei pe un perete din interior, unde a avut ocazia să o vadă I. Bianu, înainte incendiului din 1931 și a degradărilor pe care le-a suferit casa în ultima jumătate de veac.

Cu toată predominanța stilului renașterii în ansamblul elementelor casei de piatră, anumite detalii – nișele-frontoane de peste ferestrele parterului, denticulii mărunți, puțin decroșați, înșirați sub profilul inferior al cornișei generale a monumentului precum și învelitoarea de olane ce acoperea monumentul la origine – trădează infiltrațiile artei

decorative orientale. Interferarea acestor două stiluri, de parte de a dăuna armoniei și proporțiilor generale a casei, îi conferă o notă de originalitate care-l situează ca unicat printre monumentele civile ale secolului XVII din Țara Românească.

Frumusețea casei este întregită de parcul ce o înconjoară, singurul element lăudabil ce amintește pe unul din ultimii ei proprietari – prințul sîrb Miloș Obrenovici – care, în secolul trecut a mutilat fațadele și o bună parte din interioare, adăugînd încă un corp la fațada de est și un fel de turn peste etaj, ambele din cărămidă, cu decorația exterioară de tencuială în stil neo-clasic<sup>11</sup>.

Nu se știe dacă tencuirea unor încăperi de la etaj se datorește tot lui Miloș Obrenovici, însă fragmentele de tencuială, cu cilți – colorată gen frescă – precum și ciocnirea – net ulterioară datei de construcție – a paramentului original de piatră șlefuită, denotă că într-o etapă de folosire – poate mult anterioară secolului XIX – clădirea a avut, cel puțin încăperile de la etaj, tencuite.

Tot într-o etapă tirzie s-au tăiat și coșuri de fum în grosimea zidurilor etajului, fapt ce atestă folosirea casei în tot timpul anului.

\*  
\* \* \*

Cu greu se poate imagina starea monumentului la începutul anului 1964 cînd Direcția monumentelor istorice a alocat fondurile necesare restaurării și consolidării lui.

Aproape tot etajul dărîmat, bolțile holurilor de intrare pe trei sferturi prăbușite, nenumăratele fisuri ce brăzdau deopotrivă arcele și zidurile, lipsa planșului etajului, treptele și ancadramele golurilor amestecate de-a valma cu moloz și grinzi arse peste care se depusese un strat de pămînt vegetal făceau de nerecunoscut casa pe care Paul din Alep<sup>12</sup> o descrie în 1957 „... Că nu există altele asemănătoare lor în lumea din țările Frincilor”.

Restaurarea monumentului s-a bazat în bună parte pe relevele deosebit de exact întocmit în 1954 de ICSOR, prin arh. Eugenia Greceanu, și pe indicațiile pe care le-a furnizat proiectul propus, tot atunci, rămas însă neexecutat.

Reluarea lucrărilor, zece ani mai tîrziu, după degajarea ruinei de sub dărîmături, și completarea releveului cu datele nou obținute, a creat posibilitatea întocmirii unui proiect de execuție complet, bazat pe metoda anastilozei și pe reconstituirea părților lipsă prin analogie. Proiectarea și-a propus de la început folosirea, cel puțin la părțile vizibile, a materialului original, piatra.

Studiul atent al elementelor de arhitectură nealterate de vreme și descoperirea metru cu metru a suprafețelor acoperite cu moloz au permis surprinderea tuturor formelor de arhitectură originală ce se mai păstrau, cît și detaliile și materialele folosite de meșterii constructori din secolul XVII.

După cum am amintit, Casa din Herești a fost construită din blocuri de piatră cu fața fin șalierată<sup>13</sup> atît în interior cît și în exterior. Dimensiunea acestora este variabilă ca lungime și înălțime (între 60–100 cm și respectiv 15–40 cm), toate însă au grosimea aproximativ constantă 20–25 cm, fiind prelucrate din gros pe trei părți, cea de a patra (vizibilă) șlefuită.

Blocurile sînt așezate, urmărindu-se o continuitate perfectă în linie dreaptă a rosturilor orizontale, în timp ce verticalele apar intercalate după metoda rost pe plin.

O particularitate remarcabilă pentru studiul Casei de la Herești este sistemul ei constructiv conceput în următorul mod: blocurile de piatră descrise mai sus se așezau pe înălțimea a două trei asize de o parte și de alta a grosimii zidurilor (80–90 cm); cîteva din blocuri fiind dispuse și în adîncime, formînd o rețea interioară de ștrepi pentru a asigura o mai bună legătură cu emplectonul din mortar de var, piatră spartă și cloțarie, ce umple golul rămas între cele două rînduri de blocuri.

<sup>11</sup> Același M. Obrenovici a transformat și biserica din apropierea casei, ridicată de sora lui Udriște Năsturel, doamna Elina Matei Barsab.

<sup>12</sup> Cioran Emilia, *Călătoria patriarhului Macarie al Antiohiei în Țările Române 1653–1658*, București, p. 211 și urm.

<sup>13</sup> „Șalieră” – instrument din fier pentru prelucrarea pietrei, asemănător cu o daltă mai lată.

<sup>8</sup> Aceste trepte au fost descoperite în 1965 cînd s-au degajat fațadele din cărămidă și tencuială de toate adăugirile din secolul XIX.

<sup>9</sup> Raport arheologic V. Pușcașu, nepublicat.

<sup>10</sup> R. Greceanu, *Istoricul casei din Herești*, „Monumente și Muzeu”, vol. I.



Fig. 2. Starea monumentului în 1964, la începutul lucrărilor de restaurare.

Bolțile, toate cilindrice, construite, probabil, inițial, pe cintre de lemn, sint executate din bolțari de piatră asemănători ca format cu blocurile de la ziduri, avînd ca dimensiune predominantă caracteristică, lungimea.

În unele cazuri, în funcție de locul unde aceștia sînt amplasați pe suprafața curbă a bolții, în special către cheie, bolțarii au pereții ușor ciopliți către interior formînd trunchiuri de piramidă, ce asigură rigidizarea prin împănare. Este de altfel singura măsură de precauție pe care au luat-o meșterii constructori pentru a asigura stabilirea bolților – au în medie cca 25 cm grosime –, dublată de perfecțiunea cu care se îmbină și se sprijină bolțarii unii pe alții.

Stabilitatea generală a zidurilor construcției, în afara masivității lor – au grosimea de 90 cm la beciuri și 78–80 cm la parter și etaj –, mai era asigurată prin introducerea în miezul mortarului emplectonului a unor grinzi tirant din lemn.

Cînd au fost cercetate zidurile vechi fisurate, s-au găsit în grosimea lor cîte două urme de goluri – către exterior și interior – în care au fost asemenea grinzi. Toate aceste detalii constructive, la care se adaugă considerente estetice și stilistice ca proporțiile ancadramentelor golurilor, finețea profilelor, exactitatea traseelor și a dimensiunilor tuturor elementelor și îmbinarea lor perfectă în cadrul zidăriei generale a fațadelor de piatră, denotă o mare măiestrie în prelucrarea pietrei precum și stăpînirea științei stereotomiei de către meșterii constructori ai casei, la un înalt nivel artistic.

\*  
\* \* \*

Rolul restauratorului în cadrul lucrărilor de întregire a casei lui Udriște Năsturel a fost împărțit în două etape. Prima, a constat exclusiv din consolidarea și repunerea la locul lor, pe baza anastilozei a elementelor vechi descoperite în săpături. Tot atunci s-au suprabetonat bolțile beciurilor, s-au țesut fisurile din ziduri, au fost introduse centuri de beton armat în găurile foștilor tiranți de lemn. S-a impregnat emplectonul calcinat de la incendiul din 1931 cu lapte de ciment, s-au consolidat fundațiile prin subzidiri și s-a executat un trotuar de protecție.

A doua parte a constat în reîntregirea de fapt a monumentului în formele inițiale, în special refacerea etajului, operație devenită posibilă prin copierea porțiunilor origi-

nale rămase întregi pînă la cornișe, în zona de est și în colțul de N-V.

S-au analizat diverse metode, materiale moderne de construcție și posibilități de execuție variate, alegîndu-se în final, soluția de ridicare a zidurilor dispărute după sistemul original, cu blocuri de piatră de o parte și de alta a zidului, emplectonul de mortar fiind înlocuit cu un miez din zidărie de cărămidă lucrată în ștrepi. Execuția acestei părți de mijloc a zidurilor s-a efectuat rapid pînă la cota cornișei generale pentru a susține șarpanta și a asigura astfel protecția contra intemperiilor a părților vechi de la parter și beciuri.

Paramentul vizibil, din blocuri de piatră de 12 cm grosime la interior și 15 cm la exterior – devenite placaj – a fost prins ulterior, în conformitate cu tehnica modernă de execuție a unei zidărie de piatră. Astfel, toate înlocuirile din piatră nouă sînt consolidate în special cu agrafe metalice iar blocurile mari de la cornișe și ancadrame sînt prinse între ele cu scoabe de fier îngropate în lăcașe speciale peste care s-a turnat plumb topit.

Completările noi se leagă perfect de zidăria veche, deosebindu-se de aceasta doar prin colorația mai deschisă și prin rectangularitatea formelor noi care, lipsite fiind de patina și eroziunea căpătată de piatra veche în rîstimpul celor trei secole de existență, apar puțin artificiale.

Pardoselile parterului au cărămizi hexagonale cu latura de 11 cm, reconstituite identic după cele descoperite în sondajele arheologice; la etaj s-au montat unele din lemn de stejar, iar la beciuri, cu toate că nu a fost pardoseală la origine, s-a executat o suprafață de călcare din cărămizi de format modern, pentru ca spațiul lor, împreună cu întreaga clădire, să intre în circuitul viitorului muzeu ce se deschide în casa de la Herești.

Grilele metalice găsite la ferestrele parterului, neutre ca aspect – probabil executate în sec. XIX –, au fost recondiționate și s-au menținut în aceleași locuri, fiind foarte utile securității muzeului.

Din tâmplăria veche nu s-a păstrat nimic, iar golurile în care au fost montate tocurele ultimelor ferestre erau așa de deformate și distruse, încît nu puteau constitui urme pentru o încercare de reconstituire. S-a adoptat deci, o tâmplărie modernă, ca sistem de asamblare și deschidere, urmărindu-se ca proporția și dimensiunile elementelor componente să amintească de ferestre contemporane ce s-au păstrat la alte monumente din acea vreme.

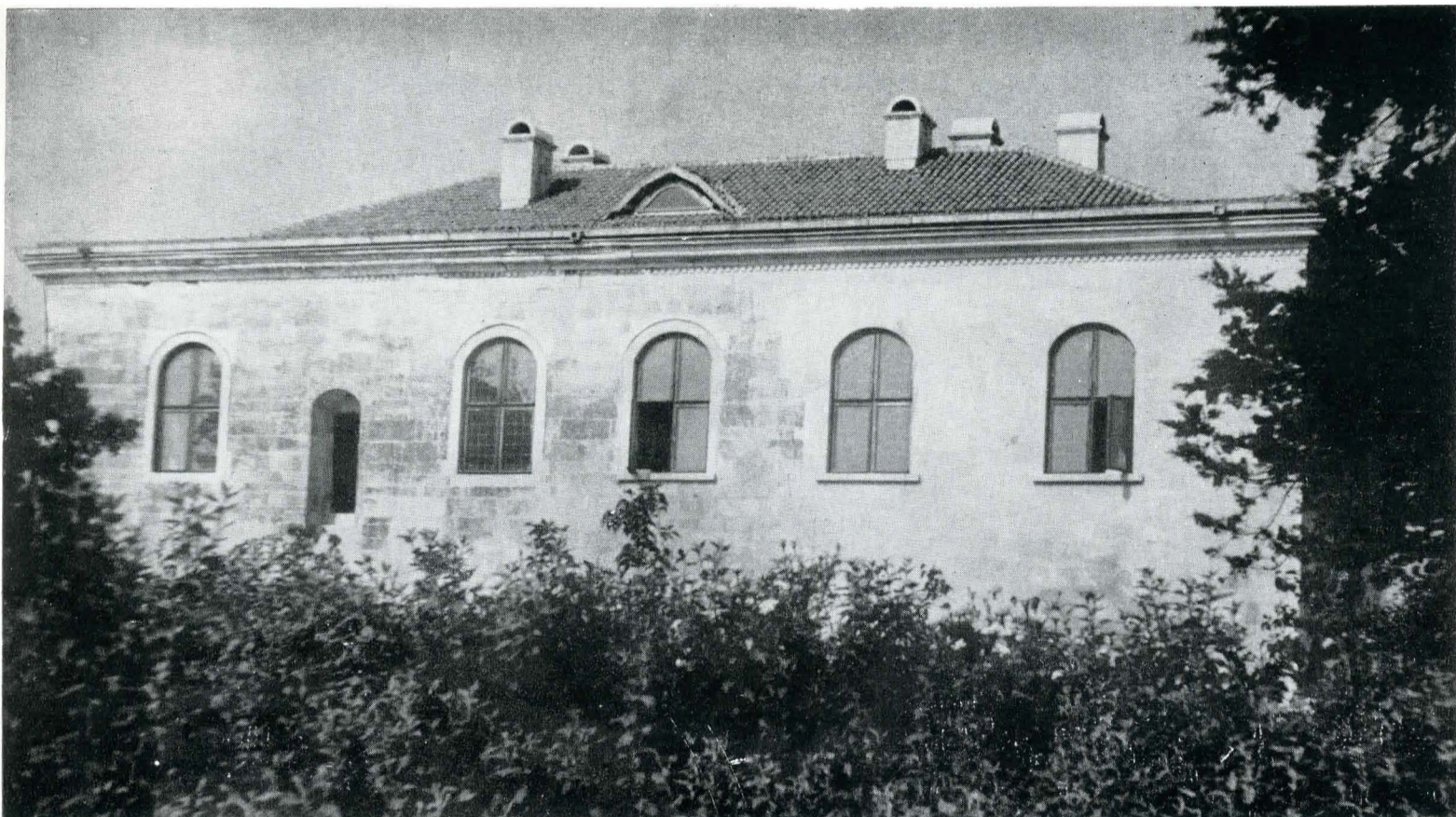


Fig. 3. Vedere actuală a fațadei de est – se observă zona de îmbinare între paramentul vechi și cel nou.

Rețeaua de baghete din plumb care subîmparte spațiul celor patru cercevele de la ferestrele etajului, este o interpretare modernă între geamlicul oriental și vitrou, elemente ce se simțeau necesare a fi executate, date fiind dimensiunile prea mari a ochiurilor de geam cuprinse între ramele de lemn ale acestora.

Proiectul de restaurare a păstrat traseul cașurilor de fum executate în secolul trecut continuându-le pe toată porțiunea zidăriei noi și creînd posibilitatea încălzirii casei prin sobe. Dat fiind ineficiența economică a acestui sistem de încălzire, beneficiarul viitorului muzeu, a adoptat pentru perioada de iarnă un calorifer electric, ce asigură încălzirea rapidă a spațiului numai în timpul vizitării lui.

Prin reamenajarea parcului înconjurător, prin restaurarea grajdurilor din secolul XIX amplasate în apropiere – fosta casă Stolojan – care vor fi folosite ca anexă a muzeului ce se creează, precum și prin cercetarea bisericii Doamnei Elna Matei Basarab și includerea ei în viitor în planul de restaurare al D.M.I., Casa de piatră a lui Udriște Năsturel va constitui un obiectiv de vizitare din acest ansamblu de epocă Matei Basarab, de o certă valoare artistică.

\*  
\* \* \*

### BISERICA FAMILIEI NĂSTUREL DIN HEREȘTI

Biserica satului Herești, amplasată în imediata apropiere a casei de piatră a fraților Udriște și Cazan Năsturel, formează împreună cu aceasta, un ansamblu construit în epoca lui Matei Basarab între 1644 și 1650.

Pisania de deasupra ușii de intrare în pronaos – scrisă în limba slavonă – arată că: „Acest sfînt și dumnezeiesc lăcaș, den însuși temeliea lui a fost clădit și înălțat cu ajutorul lui Dumnezeu și prin stăruirea și porunca luminăției sale bine cinstitoare principese, a doamnei Elna, cu harul lui Dumnezeu stăpînă și vevodeasă a Țării Ungro Vlahiei, soția preacinstitului și autocrat lo Matei Basarab, cu truda și ajutorul în parte a celor doi buni frați ai săi, Cazan Năsturel și Orest (Udriște) Năsturel, domnind atunci întru Dumnezeu creștinul domnitor, cel mai sus pomenit, soțul acesteia, pe timpul arhiepiscopului Kir Theofil și al episcopului de Rimnic, Kir Ignatie și cel de Buzău, Kir Ștefan, în anul de la zidirea lumii 7152 și de la mintuirea lumii

1644, și vătaf de lucrări a fost Mamaut Barbulov din Netezești”.

Inițial, biserica a fost construită după tipul celor cu plan dreptunghiular, fără abside laterale, cu altar poligonal și probabil fără turlă peste naos.

Pridvorul, adăugat într-o fază ulterioară de construcție, a fost transformat o dată cu întreaga arhitectură exterioară a bisericii, de către prințul sîrb Miloș Obrenovici, proprietarul casei de piatră și al moșiei Herești, în a doua jumătate a secolului XIX.

Atunci au fost zidite arcadele deschise ale pridvorului, iar întreg paramentul – după cioplirea briului și a cornișei originale – a primit o decorație neoclasică specifică epocii, cu pilaștrii și ornamente din tencuială.

Biserica care apare astăzi ca o construcție fără caracter și proporție (turla de scinduri de peste pronaos a fost ridicată în sec. XX) trebuie să ascundă sub tencuială urmele vechi ale epocii lui Matei Basarab, restaurarea ei viitoare constituind o necesitate ce se impune, dată fiind integrarea ei în ansamblul casei de piatră a lui Udriște Năsturel.

Fig. 4. Vedere actuală a fațadelor de vest.

