

Asupra activității artistice a pictorilor brașoveni Constantin Lecca și Mișu Popp, desfășurată la biserica Sf. Nicolae din Șcheii Brașovului, biografii celor doi pictori au ajuns la concluzii diferite, ceea ce creează confuzii, care, deseori, trecând în diferite ghiduri, duc la informații eronate.

Pe baza studiilor existente și a cercetărilor întreprinse de noi, luând ca temei procesele-verbale ale ședințelor „Reprezentăției” bisericii Sf. Nicolae, precum și contractele încheiate între biserică și pictorii respectivi, aflate în arhiva muzeului, ne propunem, în studiul de față, să aducem o modestă contribuție asupra activității pictorilor amintiți, desfășurată la această biserică, înlăturând astfel unele erori strecurate de-a lungul anilor în diferite studii de specialitate.

Conform unei tradiții create la Brașov, care, apoi, a fost însușită de unii autori¹, s-a afirmat în mod greșit că pictura murală a bisericii Sf. Nicolae din Șcheii Brașovului aparține pictorilor Constantin Lecca și Mișu Popp.

Din documentele cercetate în arhiva muzeului, pe perioada anilor 1845–1892, în care activitatea creatoare a celor doi artiști-pictori s-a afirmat în mod deosebit, nu reiese acest lucru. Or, este binecunoscut faptul că „Reprezentăția” bisericii consemna întotdeauna cu minuțiozitate în „Protocoloalele parohiei” toate lucrările executate, indiferent de natura sau mărimea lor². În aceste „Protocoloale” cei doi pictori nu figurează cu o asemenea lucrare de vaste proporții.

În acest sens, de remarcat este și faptul, că cei trei autori ai biografiei pictorului Mișu Popp: Corneliu Comănescu, Constantin Popp și Virgil Vătășianu, care la împlinirea a 40 de ani de la moartea pictorului sus-amintit au scris un studiu bogat în date și informații³, nu fac nici o afirmație din care să reiasă că biserica Sf. Nicolae ar fi fost pictată de Mișu Popp și Constantin Lecca.

Pictorul Mișu Popp (ajutat, probabil, de C. Lecca) a pictat în Șcheii Brașovului numai biserica „Sf. Treime” de pe Tocile. Faptul că ambele biserici se găsesc în Șcheii Brașovului a provocat, credem, această confuzie.

Dacă celor doi pictori nu li se poate atribui pictura murală a bisericii Sf. Nicolae, în schimb, ei au executat la această biserică alte lucrări, pe care le enumerăm după cum urmează:

1. Lucrări executate de Constantin Lecca

„Reprezentăția” bisericii Sf. Nicolae urmărind înfrumusețarea bisericii voievodale, în anii 1845–1847 a luat o serie de hotărâri care s-au concretizat în următoarele lucrări: 1. Pictarea unei tîmple (Catapetesme); 2. Refacerea unor picturi existente; 3. Împodobirea podișorului femeilor.

1. Pictarea unei tîmple

Pentru pictarea tîmplei, „Reprezentăția” bisericii Sf. Nicolae a apelat la mai mulți pictori⁴. Cu unul dintre ei, cu

¹ Ion Frunzetti în studiul *Mișu Popp*, București, Editura de stat pentru literatură și artă, 1965, Colecția: „Maeștrii artei românești”, p. 11, afirmă greșit că: Lecca zugrăvește la Brașov biserica Sf. Nicolae din Șcheii și își ia ca ajutor pe tînărul Mișu Popp, proaspăt întors de la studii din Viena; aceeași greșeală o întîlnim și în articolul lui Dinu Vosiu, *Idealul de libertate și unitate națională manifestat în arta pictorilor brașoveni Constantin Lecca și Mișu Popp*, în „Muzeul regional Brașov, Culegere de studii și cercetări” I, Brașov, 1967, p. 237; „A.B.C.-ul brașovean pentru tineret”, Brașov, (1970), p. 69, reia aceeași afirmație greșită.

² Spre exemplificare dăm următorul caz: în „Protocolul ședințelor... nr. 183/1856”, hot. nr. 26, p. 28, Arhiva Muzeului bisericii Sf. Nicolae din Șcheii Brașovului, se arată că „Reprezentăția” bisericii a hotărît ca în cel mai scurt timp să se repare „zidurile de prin prejurul Bisericii...”. Dacă se consemnează această lucrare destul de mică — și exemplele ar putea fi multiplicare — este cu neputință de gîndit că o lucrare așa de mare ca pictura murală a unei biserici să nu fi fost semnalată.

³ *Viața și opera pictorului Mișu Popp*, Tipografia „Unirea”, Brașov, 1932.

Neugass, a încheiat chiar un contract, care ulterior a fost reziliat, deoarece pictorul german introdusese canoane occidentale catolice⁵. Atunci, românii brașoveni au apelat la concetățeanul lor, C. Lecca, rugîndu-l să execute lucrarea, după datina străbună. Înainte de 4 august 1846, C. Lecca se afla la Brașov, după cum rezultă din protocolul ședinței Consiliului Parohial de la acea dată, în care se și consemnează icoanele ce se vor picta pe tîmplă⁶.

Interesante de reținut din consemnările acestei ședințe sînt discuțiile referitoare la stabilirea prețului, din cuprinsul cărora se desprinde atașamentul pictorului față de locurile natale: „... pentru toate au cerut 2 000 florini argint și i s-au făgăduit 1 000 florini și așa au arătat domnul Lecca că măcar deși ar fi lucru după cum socotește a zugrăvi vrednic 2 000 florini, însă totuși fiind și dînsul patriot de aici... se mulțumește cu acel preț de 1 000 florini...”⁷.

Pe baza discuțiilor și a hotărîrilor luate în diferite ședințe ale Consiliului Parohial s-a încheiat contractul din 22 septembrie 1846 între biserică și pictor⁸. Acest contract fiind de o însemnătate deosebită, deoarece pe baza lui se poate stabili o mare parte dintre lucrările executate de pictorul C. Lecca la biserica Sf. Nicolae din Șcheii Brașovului, credem util a reda pasajele mai importante din cuprinsul lui: „... 1. Eu Constantin Lecca primesc și mă îndatorez a zugrăvi Sf. Biserici tîmpla înfățișînd icoanele următoare: a. Rîndul deasupra: Nașterea, Tăierea împrejur, Botezul, Schimbarea la Față și Înălțarea Lui Isus Hristos, iar în mijloc Sfînta Treime — toate acestea pe mușama — ... b. Sus pî cruce Răstignirea Mîntuitorului. c. Pî ușile dverilor Buna Vestire, iar pî cele două uși Sf. Arhangheli Mihail și Gavril ... d. Sub fiecare icoană împărătească cite ceva din minunile supraicoanei împărătești ... e. Pî Amvon, în mijloc, Mîntuitorul, în celelalte locuri patru evangheliști și Ioan Gură de Aur împreună cu Sf. Vasile cel Mare. f. Mă îndatorez a preînoi fețele la icoanele împără-

⁴ Arhiva cit., *Protocolul treburilor Sfîntei Biserici cei mari românești din Bolgaresc pî anii 1845 și 1846*, nr. 179, hot. 6, p. 45–46.

⁵ *Idem*, hot. nr. 79, p. 41, Procesul-verbal din 30 nov. 1845.

⁶ *Idem*, hot. nr. 36, p. 64–65.

⁷ *Idem*, hot. nr. 36, p. 65.

⁸ Arhiva cit., Fondul Dr. Sterie Stinghe, doc. nr. 1676/1846.

Fig 1. Constantin Lecca, Sfînta Treime.



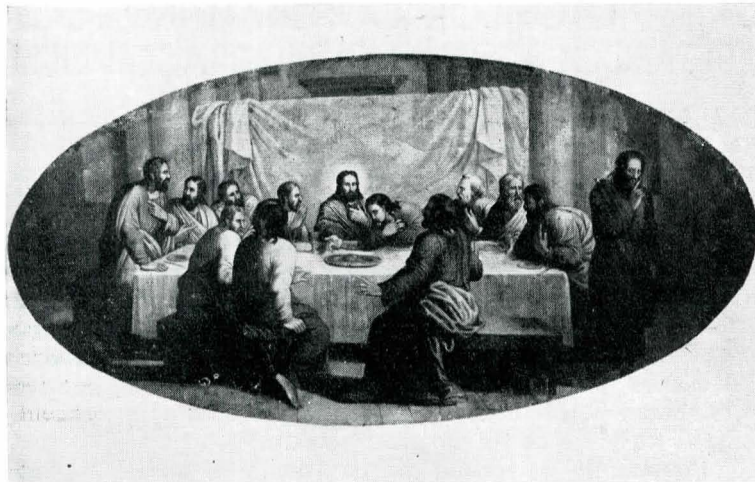


Fig. 2. Constantin Lecca, Cina cea de taină.

tești și a reface cele patru icoane mari cu argint... Brașov, 22 sept. 1846, Constantin Lecca Nicolae Dima Constantin Popazu".

Cele șase icoane pictate pe mușama, enunțate în contract la punctul 1 se găsesc actualmente în fondul Complexului muzeal din Șcheii Brașovului. Despre aceste icoane nu se știa pînă acum cărui pictor aparțin, dar, potrivit prevederilor din acest contract, rezultă în mod clar că au fost executate de pictorul C. Lecca. Tot în sensul identificării, important de reținut este și faptul că, ulterior, după ce executase lucrările prevăzute în contract, pictorul C. Lecca confirmă expres acest fapt, scriind cu mîna sa pe partea dreaptă, de jos a Contractului următoarea mențiune: „Fiindcă lucrul zugrăvitului după sunetul acestui Contract s-a săvîrșit și banii... mi s-au plătit...”, așa acest Contract a luat săvîrșire. Brașov, 15 decembrie 1847, C. Lecca". Deci, nu poate exista nici o îndoială asupra identificării acestor icoane de pe tîmplă, pictate pe mușama, ca aparținînd lui C. Lecca.

Toate cele șase icoane, plus una care nu este trecută în acest Contract, dar este menționată în Protocolul proceselor-verbale (Învierea Lui Iisus Hristos)⁹ au formă dreptunghiulară, cu baza mai mică decît înălțimea, dimensiunile fiind aproape aceleași, 0,60/0,90 m, excepție făcînd doar icoana pe care este pictată Sfînta Treime, 0,95/0,89 m (fig. 1), încadrată pe tîmplă, în mijlocul celorlalte.

În pictura acestor icoane se resimte influența Renașterii italiene, dar predomină totuși, elemente din vechea pictură românească.

2. Refacerea unor picturi existente

La punctul f. din Contractul citat, pictorul C. Lecca menționează că se îndatorează a „preînoi fețele la icoanele împărătești și a reface cele patru icoane mari cu argint". În ceea ce privește icoanele împărătești, existente și astăzi pe tîmpla Bisericii, mina lui C. Lecca se observă sigur la icoana împărătească, ce reprezintă pe Maica Domnului. Tot la acest capitol, privind refacerea unor picturi trebuie să includem ca aparținînd lui C. Lecca și următoarele lucrări:

a. Cei doi Arhangheli, Mihail și Gavril, pictați pe ușile diaconești ale Paraclisului Nou, sînt refăcuți de la briu în sus, intrucît în jos, pe ușa diaconescă unde este pictat Arhanghelul Mihail, se află iscălitura lui Constantin Zugravu – 1796.

b. Patru panouri cu motive ornamentale florale, aflate în același Paraclis, sub icoanele împărătești și diaconești. Că aceste icoane refăcute și tablouri pictate aparțin lui C. Lecca o demonstrează următoarele argumente: Maniera de lucru îi aparține. Motivele florale de pe veșmintele Arhanghelului Gavril, pentru care nu este nici un dubiu că sînt ale pictorului Lecca, precum și floarea din mina acestuia au aceleași trăsături și colorit cu cele patru panouri.

⁹ Arhiva cit., Protocolul ședințelor nr. 179, hot. nr. 36, p. 64–65.

– Atît florile de pe veșmintele Arhanghelului Gavril cit și cele patru panouri au o cu totul altă înfățișare și alt colorit decît motivele florale din vechea pictură murală a paraclisului amintit.

3. Împodobirea podișorului femeilor

În ședința din 10 august 1847, curatorii bisericii Sf. Nicolae arată că: „... au vorbit cu zugravul Lecca și au zis că va așterne... un formular pentru icoanele ce vin a se face pã podișor...¹⁰, ... și anume: în mijloc, Cina Cea de Taină, de o parte, Spălarea Picioarelor și de altă parte, Intrarea Domnului nostru Iisus Hristos în Ierusalim...¹¹. Aceste trei icoane au fost pictate pe tablă de fier, în formă elipsoidală, cu diametrul de 1,72/0,84 m, pentru suma de 360 florini¹². În ceea ce privește tematica acestor icoane, rezultă că pictorul C. Lecca s-a conformat canoanelor ortodoxe, dar se poate recunoaște și o ușoară tendință de umanizare a figurilor respective (fig. 2).

Dacă despre pictorul C. Lecca s-a afirmat – și pe bună dreptate – că este întemeietorul picturii istorice la noi¹³, că opera lui „face trecerea de la pictura religioasă la cea laică”¹⁴, socotim că un fapt nu a fost pe deplin reliefat și anume: el este un inovator și în privința materialului folosit în tehnica picturală. Pînă la C. Lecca, la noi, materialele folosite ca suport în pictura religioasă erau: lemnul, sticla și zidăria. Lecca, neexcluzîndu-le pe acestea, întrebuițează materiale mai noi: tabla de fier și mușama. Deci și în această privință se evidențiază o notă personală a pictorului față de tradiția existentă pînă la el.

II. Lucrări executate de Mișu Popp

Conform Contractului încheiat la 13 iunie 1889 între biserica Sf. Nicolae și pictorul Mișu Popp, „acesta din urmă, ia asupra sa facerea hramului „Sf. Nicolae” în frontispiciul bisericii...¹⁵. La punctul 3 din acest Contract se arată că: „pictura va fi pictură fresco”, pentru care Mișu Popp va primi suma de 230 florini. Informația e prețioasă deoarece este cunoscut faptul că majoritatea lucrărilor de pictură murală ale lui Mișu Popp au fost lucrate în tehnica tempera. De aici se vede că același pictor stăpînea destul de bine și tehnica picturii în frescă. Pictura respectivă, executată de Mișu Popp, are formă dreptunghiulară cu următoarele dimensiuni: 3×2,20 m. Fiind vorba de o pictură murală exterioară, expusă intemperiilor, pictorul precizează în Contract că asigură durabilitatea ei numai pe o perioadă de zece ani.

Actuala pictură din firida de pe frontispiciul bisericii, ce reprezintă același hram, aparține pictorului Constantin Popescu (1945).

O altă lucrare executată de Mișu Popp, care se păstrează pînă astăzi la biserica Sf. Nicolae, este un baldachin¹⁶. Discuțiile referitoare la executarea acestui baldachin au durat o perioadă de 10 ani. Baldachinul are zugrăvit pe el chipul Lui Dumnezeu Tatăl, un vultur și un inger, simboluri ale evangheliștilor Ioan și Matei; dimensiunile sînt 2,20/1,70 m.

Din verificarea documentelor aflate în fondul muzeal al bisericii Sf. Nicolae din Șcheii Brașovului am putut stabili cu precizie că lucrările menționate mai sus aparțin celor doi pictori, Constantin Lecca și Mișu Popp.

¹⁰ Arhiva cit., Protocolul ședințelor... nr. 180/1847, hot. 44, p. 25.

¹¹ Idem, hot. nr. 45, p. 26. O sumară prezentare din punct de vedere al realizării artistice a acestor 3 icoane, a se vedea la: Barbu Theodorescu, Constantin Lecca, Editura Meridiane, București, 1969, p. 20.

¹² Arhiva cit., Protocolul ședințelor nr. 180/1847, hot. nr. 47, p. 26 și hot. nr. 72, p. 40.

¹³ N. Iorga, Pinacoteca din Iași, în „Floarea darurilor”, 1907, vol. II, nr. 17 (22 iulie), p. 266.

¹⁴ Constantin Lecca, București, Editura Meridiane, 1956, Colecția „Maestrii artei românești”, p. 5.

¹⁵ Arhiva cit., Mapa Mișu Popp.

¹⁶ Discuțiile referitoare la acest Baldachin a se vedea în Protocolurile ședințelor... nr. 192/1874, hot. nr. 45, 104, 110, 128; nr. 193/1875, hot. nr. 12, 46; nr. 193/1877, hot. nr. 117, nr. 193/1878, hot. nr. 46; nr. 195/1882–1883, hot. nr. 15, 37. Vezi și C. C. Mușlea, Biserica Sf. Nicolae din Șcheii Brașovului, vol. I, Brașov, 1943, p. 324.