

Fig. 13. Șarpanta Casei domnești.



Fig. 14. Armătura din grinzi de stejar a etajului.

1856 de Angerer, ca o construcție scundă acoperită cu olane.

Dintr-un contract încheiat la 23 aprilie 1864 rezultă că hanul beneficia atât de încăperi la etaj și parter cât și de cafenea, pivniță, birt și grajd³². Într-o altă însemnare din 1838 se amintește de grajdurile pentru cai și șoproanele pentru căruțe³³ de care se leagă de fapt și zidurile cercetate pe laturi și către mijlocul incintei.

După 1870, în partea de est a curții a fost înălțată sala Dacia, la zidurile căreia s-a folosit cărămidă groasă de 5 cm și mortar destul de rezistent. În momentul demolării sala era acoperită în interior cu tencuială albă stropită cu pete mari de vopsea neagră. Pavimentul era din beton. După fundațiile cercetate, sala Dacia ocupa o suprafață de peste 300 mp.

Sub fundațiile acestei importante săli de întruniri publice a fost găsită, în colțul de sud-est al incintei hanului, o pivniță cu două bolți conjugate. După materialul

ceramic surprins în pământul de umplutură și în raport de cărămidă întrebuințată (27×13×4,5 cm)³⁴, pivnița datează din secolul al XVIII-lea. Rezultă că o dată cu înălțarea casei slujitorilor, locuințele unor orășeni ce se aflau în apropierea zidurilor curții au fost îndepărtate. Așa se explică evacuarea și demolarea casei ce se ridica deasupra celor două bolți. Totodată sub pivnițele laturii de vest a hanului au fost găsite unele canale de drenarea apei dinspre Curtea domnească spre râu.

Cercetările arheologice din exterior au permis stabilirea nivelului uliței în sec. XVIII–XIX care se afla cu 0,82 m mai jos decât în 1970. Pe baza acestor observații cota străzii 30 Decembrie a fost scoborită către nivelul avut în vremea construirii celor două case din ansamblul Curții domnești.

Datele arheologice obținute au adus precizări importante privind perimetrul Curții domnești și au permis datarea și interpretarea unor părți din ansamblul Hanului Manuc.

³² George Potra, *Din Bucureștii de altădată*, București, 1941, p. 33.

³³ Nicolae Stoicescu, *Op. cit.*, p. 102.

³⁴ Aceeași cărămidă a fost întrebuințată și la zidul de incintă al Curții Arse, făcută de Alexandru Ipsilante în 1775–1776.

HANUL MANUC — CERCETĂRI ARHITECTONICE

Arh. CONSTANTIN JOJA

Hanul Manuc prezintă el singur o întreagă istorie a arhitecturii civile românești, în dezvoltarea ei de-a lungul a două veacuri și jumătate.

Format din pavilioane separate poate către mijlocul secolului al XVIII-lea — casa domnească și corpul de gardă — rămase izolate pînă în 1791, cînd apar astfel pe planul Ernst, și întregite abia între 1800 și 1808 în forma de patrilater de astăzi, Hanul lui Manuc formează totuși un ansamblu armonios. Casa domnească este prototipul casei dezvoltate țărănești, sală și 4 camere, parter și etaj, față de a cărei înțelegere spațială casa boierească n-a trecut mai departe. Cu fațada spre râu, prevăzută cu un pridvor deschis, cu stilpi de lemn avînd capitелurile sculptate în stil balcanic și arce trilobate, construcția aceasta este relevantă pentru gustul epocii postbrîncovenesti. Fațadele exterioare prezintă primul influx baroc, diferit de barocul brîncovenesc, în Țara Românească, într-o concepție și execuție neatinsă în toată epoca românească 1715–1850. Corpul de gardă alăturat, format din apartamente cu hol și 2 camere la etaj, cu parterul utilizat pentru sala de mese a slujitorilor curții domnești, a păstrat în pridvor arcadele Casei domnești, cu capitелurile stilpilor simplificate și cu o structură făcută de alt meșter decît cel al casei principale.

Se poate pune ipoteza, cercetînd planul Ernst, că bucătăriile erau așezate în anexa în care sînt așezate și astăzi,

anexă mai joasă, cu arcade îndulcite, aflate ca tip între arcada musceleană și cea trilobată. Aripile construite după 1800 sînt expresia celei mai bune arhitecturi civile românești, cu arcada etajului musceleană, cu foișorul obișnuit al casei boierești dezvoltate.

Închiderea cu geamuri a pavilioanelor, făcută în 1870, a dat naștere unei alte arhitecturi de mare frumusețe și autenticitate românească, dezvoltată pe linia cunoscută încă din secolul al XVIII-lea în „Casa spătarului” din București.

Ceea ce aduce nou Hanul Manuc în cunoașterea arhitecturii urbane românești din secolul al XVIII-lea este gustul pentru o arhitectură expresivă, nu numai în interior sau pe fațadele cu pridvor, ci și în fațadele de la stradă, altădată simplificate la maximum, considerate simple fațade secundare. Apar aici primele modulații baroce în Țara Românească, într-o formă de maximă eleganță, care avea să dea naștere unui întreg curent baroc nu numai în arhitectura civilă, ci și în cea religioasă.

O cercetare atentă a arhitecturii hanului — devenit în 1870 hotel Dacia — duce la concluzia că, prin închiderea pridvoarelor cu geamuri, valorile plastice ale acestei arhitecturi — arhitectura cu geamlîc prezintă în țară încă la sfîrșitul secolului al XVIII-lea — cu coincidențe compoziționale cu cele ale arhitecturii moderne, să fie comparabile cu ale oricărei alte valori arhitectonice uni-



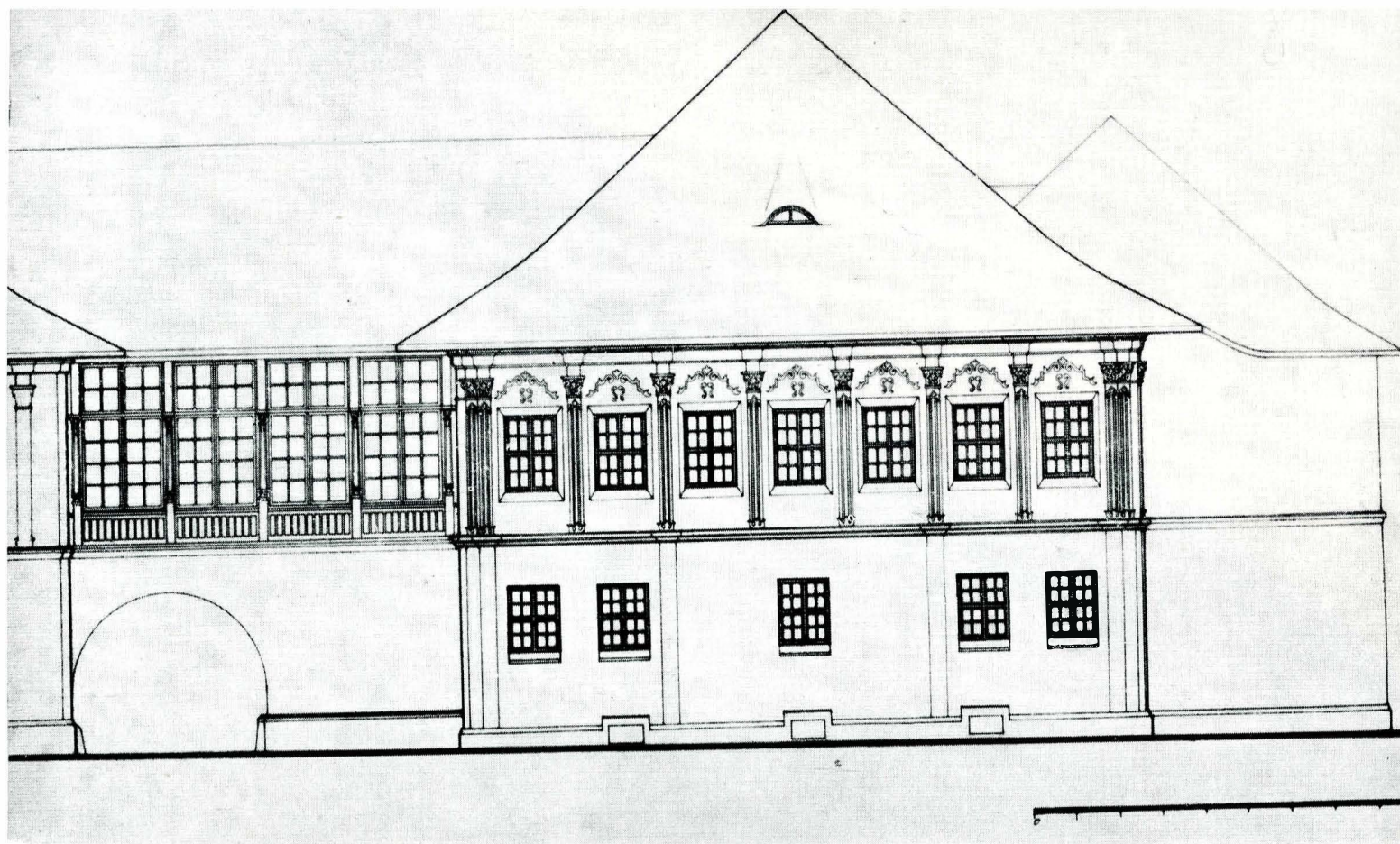


Fig. 15. Fațada Hanului Manuc (proiect arh. C. Joja).

versale. Realizând calități funcționale și plastice deosebite, arhitectura aceasta nu a fost totuși înțeleasă după 1830 și dărîmată sistematic. Poate că hanul va rămîne una dintre singurele construcții cu arhitectură românească de tradiție autentică în București și în celelalte orașe ale țării.

Cele două scări exterioare urînd cele trei nivele dau o animație puțin obișnuită fațadei de nord a hanului, dar faptul că sînt așezate pe peretele intrării – și deci nu se prezintă de față – nu rupe impresia de liniște și intimitate pe care spațiul interior al hanului o dă pridvorului. S-ar putea vorbi aici de spațiul ondulat, ritmat de arcadele etajului doi, dar ceea ce este explicit în han este faptul că nu undulațiile arcadelor determină specificitatea românească a acestei arhitecturi, ci legile de compoziție, ritmurile și dominația umbrei, impresia de aerian a sculpturii și căldura materialului lemnos.

Nici unul din celelalte hanuri cunoscute în București sau în alte orașe, nici una din casele dezvoltate în oraș nu utilizează arcul trilobat; aici însă ne aflăm în fața unor construcții domnești și ansamblul construit cu peste jumătate de secol mai tîrziu a micșorat la limită arcadele, astfel că armonia acelor patru laturi subzistă iar legătura cu tradiția nu este bruscată.

Arhitectura hotelului Dacia nu a fost pe deplin înțeleasă poate și din cauza stării de degradare în care se afla, dar mai curînd din uitarea care s-a așternut asupra arhitecturii tradiționale cu începere din secolul al XIX-lea. Comparată cu hanul Metropol din Craiova, arhitectura hotelului Dacia își dezvăluie mai ușor valențele românești. Comparat cu hanul din calea Moșilor 33, mai rafinat compozițional și ca execuție, Hanul Manuc în versiunea Dacia are totuși avantajul unei mari libertăți de proporții ceea ce îi conferă o viață puternic evidențiată.

Comparat cu hanul Patria (Elias) din strada Sf. Ion Nou, apar diferențieri stilistice notorii; poate o puritate stilistică laică mai accentuată în hanul Patria, care restaurat va deveni relevant pentru potențele plastice ale arhitecturii românești din secolele XVIII–XIX, realizată ca o prevestire a arhitecturii moderne, cu fațade de fier și sticlă.

*

Problemele de restaurare a fațadelor exterioare (pentru fațadele interioare existau gravurile lui Bouquet și Lancelot), s-au rezolvat pe măsura înaintării cercetării, neexistînd nici un fel de document privitor la aceste fațade. Ipotezele de lucru au fost următoarele: 1) restaurarea istorică, respectînd adaosurile și transformările făcute de-a lungul secolelor XIX–XX în curtea interioară și cea exterioară; 2) revenirea, în curtea interioară, la arhitectura inițială, prezentată într-o măsură aproape corectă de gravurile vechi, și păstrarea fațadelor exterioare la înfățișarea lor din 1921; 3) revenirea în întregime la arhitectura edificiului din secolele XVIII–XIX.

Prima ipoteză nu a fost acceptată pentru că arhitectura interioară cu pridvoarele vitrate la 1870, părea încă nerepresentativă pentru arhitectura veche românească – geamlîc de influență balcanică – din cauza lipsei totale, la acea dată, a studiilor de arhitectură civilă urbană românească de secol XIX. S-a propus ca parte din fațadele vitrate să fie reconstituite în piața hanului, formînd o clădire-fundal menită să acopere calcanul blocului din Bd. 1848 și să adăpostească un lapidar și o dublă sală de expoziție a arhitecturii zonei.

S-a renunțat deci pentru curtea interioară la principiile enunțate prin Carta de la Veneția – restaurarea istorică – stabilindu-se revenirea la arhitectura inițială.

Primele cercetări au stabilit că diferența de înălțime a corpului din str. 30 Decembrie față de celelalte corpuri (1 metru la cornișă) îndreptățește supoziția că hanul a fost construit în etape diferite. Pentru verificarea acestei ipoteze s-au făcut două sondaje în pereții de capăt ai pridvorului corpului mare. Primul sondaj din capătul de est, de 10/10 cm, a arătat prezența unui stilp de lemn în continuarea intercolonamentului pridvorului, dar cel din vest, făcut la aceleași dimensiuni, nu a dat rezultate, stilpul existent și el în zid aflîndu-se cu cîțiva centimetri mai departe de sondaj. Dărîmarea acestor două ziduri a dus la descoperirea a două arcade trilobate, întregi cu stilpii cu capitelluri lucrate într-un curat stil constantinopolitan, la capătul din vest și la stilpi cu capitelluri simple la est, aici arcele trilobate fiind distruse.

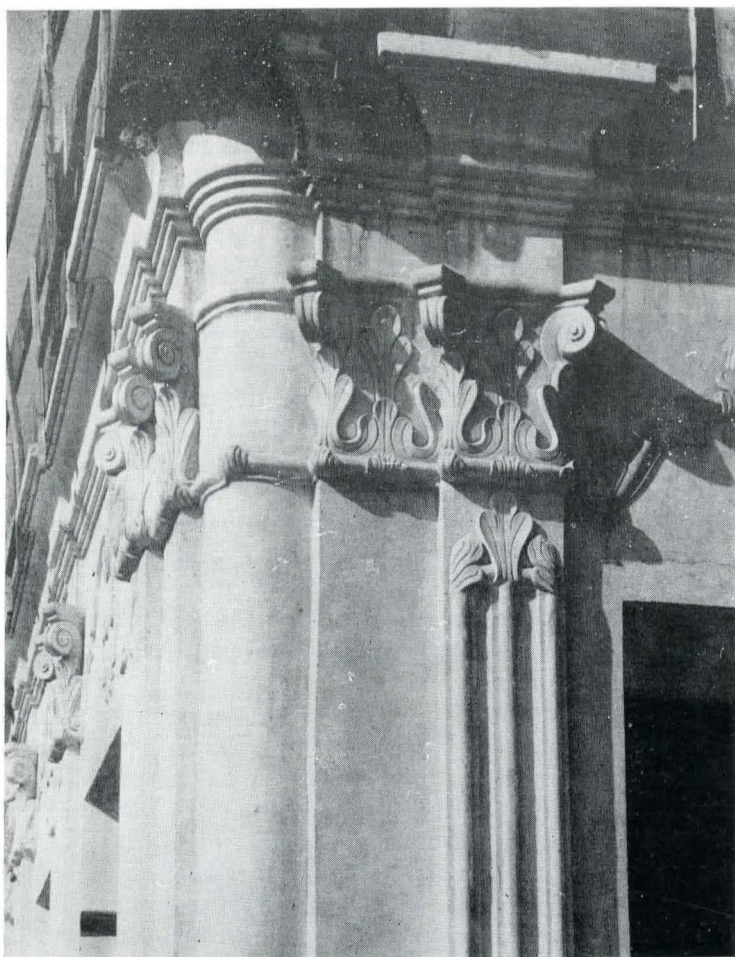


Fig. 16. Unul dintre cele 4 colțuri simetrice ale Casei domnești.

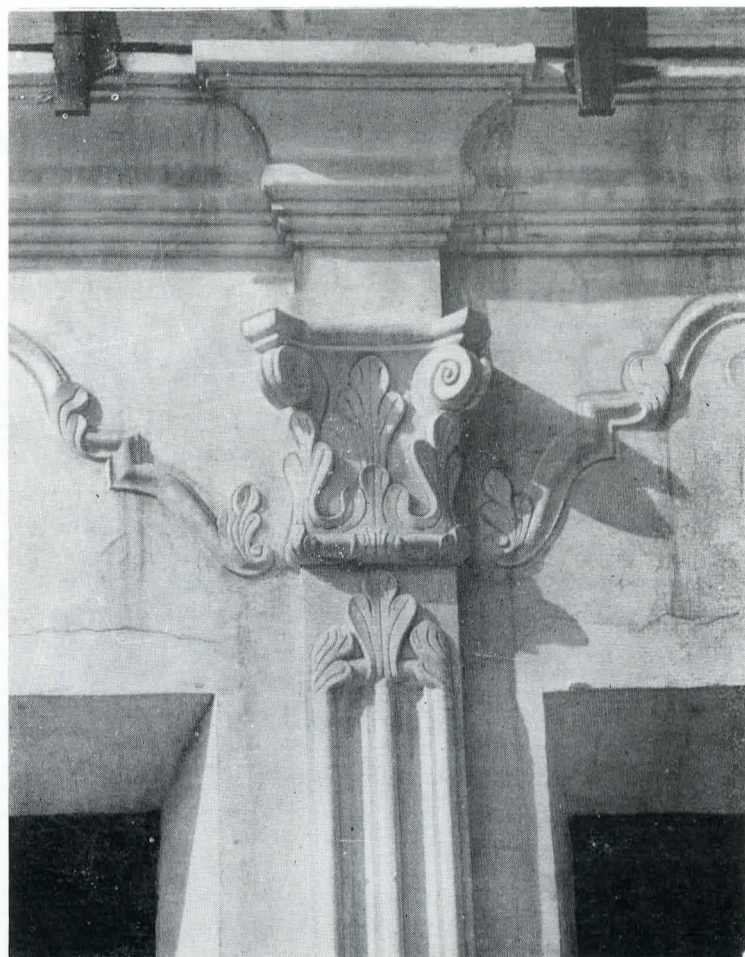
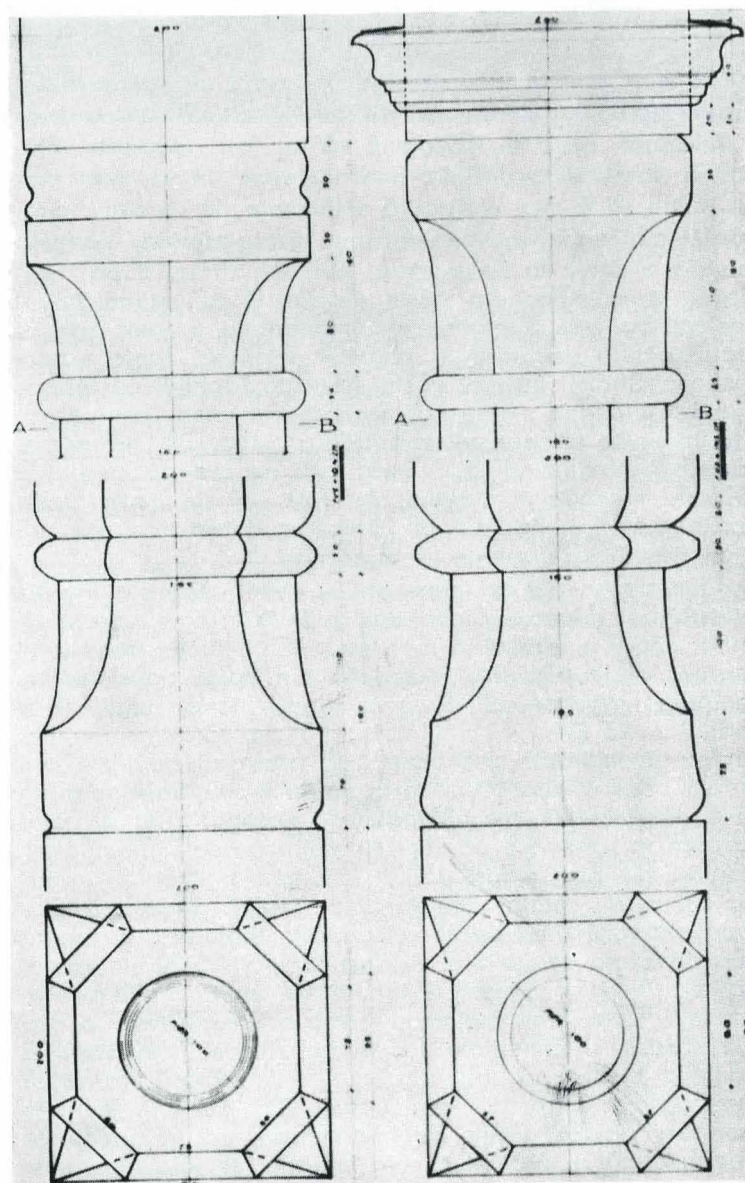


Fig. 17. Capitel de la Casa domnească.

Cercetările făcute în podul clădirii au arătat prezența, la colțul străzii Căldărari cu 30 Decembrie, unei suprafețe aproape pătrate ridicată cu 1,20 m deasupra nivelului podului, precum și a unei cornișe aproape în întregime păstrată, cu tencuială de var și cilți. Profilul acestei cornișe era clar o interpretare barocă a cornișelor clasice. De asemenea, în opt locuri apăreau decorații florale așezate la intervale egale. Era evident că această parte superioară a unei fațade în pod indica existența unui corp de clădire separat, unificat cu celelalte în urma unor transformări ulterioare. Desfăcându-se tencuielile presupusului corp separat s-au găsit cele patru colțuri ale clădirii, rotunjite și flancate de către doi pilaștri însoțiți de câte două jumătăți de pilastru canelat, cu capiteli florale și frunze sub capiteli. Capitellurile pilaștrilor sînt compuse cu frunze de tip brîncovenesc și par a fi o replică în plat a capitellului foișorului de la Mogoșoaia, dar factura canelurilor nu este întîlnită înainte de această clădire în arhitectura Țării Românești. Ea se repetă însă în construcțiile din secolul al XVIII-lea (vezi stăreția Antim), chiar și în casele orășenești de mai mică importanță. Asemănarea stucaturii cu cea de la stăreția Antim este numai de compoziție, la Antim observîndu-se un decalaj mare între execuție, finisaj și modelaj, ceea ce indică cu siguranță o distanță destul de mare în timp, 40–50 de ani, adică o a doua generație de stucatori. Comparată cu stucatura din Ardeal, diferențele sînt atît de evidente că nu ne putem gîndi la prezența vreunui meșter transilvan, dar nici italian. Întrucît la Istanbul am întîlnit același decor absolut identic, în piatră, nu încapem nici o îndoială că meșterul stucator învățase meseria acolo. Această decorație de stil baroc în stuc, neîntîlnită în construcțiile lui Brîncoveanu, dar frecventă la ctitoriile cantacuzinești, ulterioră însă construcțiilor (Cotroceni, Berca, Sinaia), stucatură de epocă postbrîncovenească, poate fi un indiciu prețios pentru datarea construcției înainte sau după mijlocul secolului al XVIII-lea. Formatul cărămizii, consistența ei, mortarul, rosturile, exclud posibilitatea construirii acestei case în epoca brîncovenească. Structura fundației pe piloți de stejar și arce de descărcare, identică cu cea a bisericii Domnița Bălașa și a Hanului cu Tei, este o tehnică străveche utilizată pînă astăzi, așa că pentru

Fig. 18. Capitellurile și baze la stîlpul corpului de gardă.



datele numai stratigrafia cercetată poate să dea rezultatele cele mai concludente. Dacă *Cronica* lui Radu Greceanu indică construirea unei case, la 1715, pentru Doamna lui Ștefan Cantacuzino în grădina palatului, casă cu opt camere, cu care ar putea să corespundă chiar această casă ca amplasament și număr de camere, nu putem spune cu toată preciziunea dacă actuala casă nu este reconstruită pe parterul celei vechi în a doua jumătate a secolului al XVIII-lea. Construită toată în zidărie masivă, cu planșeul dublu de lemn între parter și etaj, planșeul inferior refăcut în urma unui incendiu, total diferită ca structură de celelalte aripi, casa domnească îndreptățește ipoteza construirii ei către mijlocul secolului al XVIII-lea.

Parterul și etajul casei au suferit modificări foarte importante după 1808 și 1870. Abia după îndepărtarea zidurilor adăugate, planul casei a putut fi reconstituit. Opt din cele 23 de ferestre de la etaj au putut fi degajate din zidăriile care le astupaseră, găsindu-se chiar boiandrugii de lemn originali, tencuiala de var și ciltii a ambrazurii originale orientată spre exterior (ambrazură exterioară care avea să subziste, încărcată sau nu cu profile, până în cea de-a doua jumătate a secolului XIX). Constituie astăzi un indiciu sigur faptul că, acolo unde apare această ambrazură exterioară, chiar decorată cu profile neoclase, acestea sînt suprapuse pe o construcție veche românească.

La parter doar două ferestre originale au fost păstrate, avînd ambrazura în interior, invers ca la etaj. Deci, înălțimi, fața exterioară, ferestre, ritmuri, dimensiuni și decorațiuni în stuc originale au făcut ca restaurarea acestei case să poată fi făcută fără nici un adaos imaginat.

Șarpanta, de stejar cioplit a acoperișului, acoperea o mare sală de 10/14 metri la etaj, cu ferme primitive, cu îmbinări prinse în cuie de lemn de diametru 4 cm și lungi de 35 cm, dar și cu buloane metalice care puteau să fie adăugate în secolul al XIX-lea. În momentul construirii acestei șarpante, etajul era deci împărțit într-o sală de 10/14 metri cu două camere de 5/4 metri, ale căror ziduri despărțitoare nu aveau nici o legătură cu zidurile perimetrului casei, ceea ce înseamnă că au fost adăugate ulterior, o dată cu construcția acestei ferme. Inițial deci etajul putea să fi avut o singură sală mare de recepție, acoperită cu ferme și eventual cu stilpi interiori. Această ipoteză a servit la restaurarea etajului, unde, după dărîmarea tencuielilor s-a găsit pe stratul de grund inițial desenul bogatei stucaturi care împodobește această sală și grație căreia decorația a putut fi refăcută. Toate aceste prețioase indicii au fost găsite datorită faptului că Manuc a mărit numărul camerelor înconjurînd casa domniei cu cîte un șir de camere pe str. Căldărari și str. 30 Decembrie, camere cu înălțimea de 3 metri față de cea de 5 metri a sălii de recepție a etajului. Au fost salvate astfel parte din stucaturile originale de deasupra ferestrelor, pilaștrii și capitellurile și aproape toată cornișa.

Construcția acestei case apare astfel realizată înainte de subsolul și parterul corpului slujitorilor, care pare să fi primit etajul și pridvorul mai târziu. Construcția subsolului corpului slujitorilor este compusă din două travei boltite pe toată lungimea, cu doi semicilindri lucrați neglijent în cărămidă $23\ (24) \times 11\ (11,5) \times 3\ \text{cm}$, fără nici un arc dublu și cu intrări practice sub pridvorul adăugat mai târziu. Corpul slujitorilor avea la parter marea sală de mese cu două travei pe toată lungimea, plafonul fiind suportat de arce în „anse de panier” sprijinite pe stilpi cruciformi. Plafonul de lemn a fost dublat în timp, la ridicarea etajului, cu un alt plafon din grinzi de stejar, grosimea celor două plafoane fiind de 55 cm. Zidăria etajului era armată cu o armătură de stejar din grinzi 15/15 și 15/20 cm, talpă, cosoroabă și contravînturi făcute cu multă grijă pentru simetrie. Cum erau putrezite complet, rămășițele lor au fost scoase și cimentate locașurile rămase. Armătura a făcut ca zidurile să nu aibă nici o crăpătură, cu toate numeroasele cutremure din ultimii 200 de ani. Zidurile interioare au fost tăiate de nenumărate coșuri practice de zid; după ce vechiul coș se infunda, se tăia altul ală-

turi, ceea ce a făcut necesară dărîmarea multor asemenea ziduri interioare care abia se țineau în echilibru.

O dată desfăcută închiderea cu geamuri a pridvoarelor, s-au găsit toți stilpii originari ai casei domnești și corpului slujitorilor, parte putreziți la bază, majoritatea mutilați pentru a se introduce timplăria nouă la 1870. În aceste condiții și pentru că regulamentele P.C.I. cereau înlocuirea planșeelor de lemn cu planșee de beton, s-au înlocuit stilpii de stejar vechi cu alții noi, cu miezul decupat astfel încît să permită instalarea unor stilpi de fier 80/80 și 100/100 mm capabili să susțină planșeele.

Date certe pentru restaurarea balustradelor au fost oferite de fotografiile, din 1856, ale lui Angerer și Szathmary, precum și de existența tălpilor găurite pentru implantarea balustrilor. În podul corpului slujitorilor s-au găsit numeroase șindrile arse, ceea ce dovedește că inițial casa a fost acoperită cu șindrila și abia în 1840 acestea au fost înlocuite cu olane, în afara aripii de sud care, în gravura lui Bouquet, este clar învelită cu șindrila. De altfel, în fotografiile lui Angerer de la 1856 se văd bisericile și jumătate din clădirile orașului acoperite cu șindrila.

Fațada la stradă a corpului slujitorilor a arătat, după decojirea tencuielilor vechi, existența unor pilaștri între ferestre, care au fost tăiați pentru a se amenaja noua fațadă, probabil în 1870. Urmele patului de stuc au fost găsite deasupra unor ferestre indicînd o decorație florală, al cărei desen însă nu s-a găsit; s-au refăcut deci pilaștrii cu capitellurile și bazele de epocă, dar s-a tencuit simplu zidăria de deasupra ferestrei. Urmele cornișei și ale briului fațadei acestui corp, găsite la aceeași înălțime cu cele ale casei domnești și de aceeași factură, au determinat refacerea lor. Intrarea în han, amenajată de Manuc prin legarea acestor două corpuri la etaj, și cu gang de intrare fuse ornamentală în 1921 cu un fronton și pilaștri de factură aproape neoclasică. Pentru degajarea Casei domnești nu se mai putea menține adaosul de legătură și nici frontonul din 1921, deși au fost propuse proiecte, cu scopul de a se păstra toate adaosurile. Considerîndu-se însă că aceste două clădiri, care au aparținut curții domnești, sînt cele mai vechi din București și cu arhitectură autentică românească, s-a ales soluția dărîmării acestui adaos și degajarea completă a casei domnești. Fundațiile acestei legături au fost marcate, iar poarta hanului s-a așezat pe locul în care urmele vechiului arc al porții au fost descoperite în zidăria adaosului.

O legătură între Casa domniei și cea a corpului de gardă a existat fără îndoială nu numai prin pridvorul din curte, ci și printr-o terasă acoperită deasupra gangului de intrare. Pentru rațiuni de exploatare a hotelului actual, această legătură a fost închisă cu geamuri.

Celelalte aripi, vest și sud, care nu figurează pe planul din 1791 al lui Ernst, au fost construite după 1800 cu subsolul neboltit, parterul din zidărie masivă, dar etajul din zidărie armată cu lemn, fiecare aripă denotînd altă manieră de construcție, deci alt meșter, altă etapă, aripa dinspre Dimbovița prezentînd armătura cea mai puțin regulată cu araze de cărămidă la închiderea panourilor.

În planul Ernst, foarte exact pentru anumite clădiri, cum este de pildă palatul, apare în latura corpului slujitorilor o ieșitură care ar putea să fi fost un mare foișor.

Foișoarele din curte, distruse în timpul amenajării hotelului Dacia, au fost refăcute pe locul vechilor fundații, ca și scările exterioare care legau aceste foișoare cu curtea, readusă la nivelul inițial de călcare. Coșurile hanului și hotelului Dacia au fost desființate, construcția actuală fiind legată printr-o conductă de termoficare cu blocul din Bd. 1848 și pentru că în prima epocă a existenței celor două case ale curții domnești casele cu acoperiș de șindrila nu aveau coșuri, ci fumul ieșea direct în pod.

Astfel, problemele de restaurare, care la început apăreau nerezolvabile științific, s-au dovedit a fi simple, clare și rezolvabile cu toată autenticitatea îndată ce cercetările preliminare de arhitectură au fost terminate.