

În primăvara anului 1966, cu prilejul efectuării unor lucrări agricole la C.A.P. Zăvoaia<sup>1</sup>, s-a descoperit un interesant tezaur de obiecte de podoabă din argint, unele parțial aurite, compus din 67 de piese, diferite ca tehnică de lucru, forme, ornamentare, dimensiuni, în greutate totală de 361 g. Piesele se aflau depuse într-un vas de aramă, fiind acoperite cu un altul din același metal, deformat în timpul descoperirii.

De o incontestabilă valoare științifică și artistică, această descoperire are meritul de a contribui, pe de o parte la cunoașterea cât mai temeinică a meșteșugului orfevrieriei, precum și a capacității creatoare din timpul orînduirii feudale de pe teritoriul țărilor române, iar pe de altă parte, la îmbogățirea Muzeului de istorie din Galați cu noi piese arheologice de o reală frumusețe artistică și de o mare atracție muzeistică.

Descoperirile arheologice argumentează cu suficientă claritate că podoabele au avut în mod continuu, după cum era și firesc, o evoluție ascendentă deosebit de interesantă, caracteristică fiecărei etape, epoci sau orînduirii sociale, fiind într-o strînsă interdependență, cu gradul de dezvoltare economico-social și cultural al societății<sup>2</sup>.

Obiectele tezaurului sînt lucrate prin procedee meșteșugărești deosebite și anume: turnare, ciocănire sau batere și lipire, iar ornamentarea lor este realizată cu ajutorul tehnicii ștanțării și gravării, ce alternează în mod armonios cu protuberanțe piramidale alcătuite din granule sferice, garnituri de filigran și incrustații de pietre. Din totalitatea pietrelor prețioase, semiprețioase, nu se păstrează decît una. Acestea erau fixate de obiectele de podoabă prin intermediul unor monturi speciale, diferite ca forme și mărimi.

În ceea ce privește motivele decorative, acestea sînt aproape exclusiv florale, crinul stilizat avînd un rol preponderent. Nu lipsesc nici elementele geometrice, redade printr-o strînsă înlănțuire și o perfectă simetrie.

Fără îndoială, obiectele de podoabă confecționate din metale prețioase au fost întotdeauna apanajul celor avuți, deoarece ele reprezentau valori destul de mari, ușor de păstrat, adevărate garanții economice.

Din inventarul tezaurului de obiecte de podoabă de la Zăvoaia fac parte: doi cercei perfect identici ca mărime, forme și decor (fig. 1/1-2); un inel cu montură (fig. 1/5); două ace de păr aurite, diferite ca forme și decor (fig. 1/3-4); o brățară aurită, în stare fragmentară (fig. 1/6-5 b); treisprezece nasturi, parte din ei auriti, de diferite forme și dimensiuni, cu decor variat (fig. 1/7-19); patruzeci și patru de aplici vestimentare, majoritatea aurite. Dintre acestea, cincisprezece ștanțate (fig. 3); douăzeci și nouă turnate (fig. 2); o aplică pentru limbă de curea (fig. 4); un fragment de teacă sau papuc miniatural, din argint aurit, cu decor în filigran, granule și incrustații de pietre (fig. 4); două vase de aramă (un castron și un capac deformat) precum și cîteva fragmente de vase de aramă.

După utilitatea și caracterul lor putem împărți obiectele de podoabă medievale din tezaurul descoperit la Zăvoaia în trei grupe bine distincte: A. bijuterii sau obiecte

de podoabă de corp; B. podoabe vestimentare și C. obiecte diverse.

În cele ce urmează procedăm la prezentarea și descrierea pieselor, în ordinea grupelor sus-amintite.

A. Cercei. Din prima grupă fac parte doi cercei de argint, identici, de formă aproape sferică, executați prin turnare, cu filigran, granule și pietre. Măsoară 3 cm înălțime cu toartă, 1,8 cm diametrul sferii, în greutate de 6,60-6,75 g fiecare (fig. 1/1-2). Sînt ornamentați cu cîte cincisprezece pietre prinse în monturi cu gheare, dispuse cruciform, înconjurate de cîte un cerc din filigran. Monturile pietrelor sînt însoțite de bucle sau tuburi din fir simplu, în spirală strînsă, lipite de asemenea în cruce, iar în spațiile dintre bucle se găsesc aplicate granule dispuse în piramidă, care acoperă în mod armonios întregul glob al cerceilor. Tortițele de formă semicirculară, mobile, simple, din sîrmă circulară, neornamentate, bătute, lățite și perforate la ambele capete, sînt prinse de corpul cerceilor prin două axe. Toate pietrele lipsesc.

Sub aspectul execuției tehnice și al motivelor ornamentale cu caracter geometric, precum și al structurii lor în general, cerceii de la Zăvoaia au numeroase elemente comune cu o serie de exemplare bine documentate în multe descoperiri de pe teritoriul Munteniei și Moldovei. În acest sens, putem aminti bijuteriile de la Tifești<sup>3</sup> și Olteni<sup>4</sup> din județul Vrancea, cele de la Tisău<sup>5</sup>, județul Buzău, Șendreni<sup>6</sup>, județul Galați, Cotul Morii, Popricani<sup>7</sup>, județul Iași, ca și pe cele de proveniență necunoscută, existente în colecțiile Muzeului de artă al Republicii Socialiste România<sup>8</sup>, din argint aurit, produs al unor ateliere meșteșugărești locale, și altele, ca să nu amintim aici decît pe cele mai importante. De origine locală sau transilvăneană, aceste obiecte de podoabă sînt datate cronologic de către cercetători în secolul al XV-lea și începutul secolului al XVI-lea<sup>9</sup>. De fapt, aceste datări sînt făcute nu numai tipologic, ci și pe baza asocierii lor cu monezi, așa după cum ne sînt binecunoscute situațiile tezaurilor de la Tifești, Cotul Morii, Orbeasca de Jos<sup>10</sup>. Fără îndoială, în urma celor relatate, sîntem îndreptățiți să afirmăm că și cerceilor de la Zăvoaia le putem atribui aceeași datare.

Ace de păr. Două ace de păr din argint aurit, formate din tije ascuțite la unul din capete, iar la celălalt prevăzute cu plăci ornamentale, asemănătoare unor discuri sau rozete (fig. 1/3-4).

Tipul 1. Primul ac are aspectul unui disc, cu tija lipsă. Măsoară 2,6 cm diametru și cîntărește 6,05 g (fig. 1/3). Marginea discului este ornamentată pe una din fețe cu 12 piramide, compuse fiecare din cîte 16 granule, înconjurare în radiar cu șuvițe de filigran ce se unesc în centru, alcătuiind un fel de corolă stilizată. În mijlocul

<sup>3</sup> Constantin Moisil, *Monete și podoabe de la sfîrșitul veacului al XV-lea (Tezaurul din Tifești, Putna)*, în „Buletinul Societății Numismatice Române”, an. XIII, 27, Buc., 1916, p. 5; vezi și pl. I.

<sup>4</sup> N. Constantinescu și Gh. Untaru, *Podoabe feudale descoperite la Olteni*, în „SCIV”, 2, X, 1959, p. 449-504; vezi și fig. 2 și 3.

<sup>5</sup> V. Drăghiceanu, *Săpăturile din Buda, Lapoș și Tisău-Buzău*, în „BCMI”, fasc. 170, oct-dec., 1931, p. 175, fig. 36.

<sup>6</sup> M. Petrescu-Dîmbovița, *Călătorie de cercetare arheologică în județul Covurlui*, extras din „Orizonturi”, III, 5-6, Galați, 1941, p. 19; Ion T. Dragomir, *Tezaurul feudal de obiecte de podoabă de la Șendreni*, în „Revista Muzeelor”, nr. 3, an. V, 1968, p. 253-257.

<sup>7</sup> Eugenia Neamțu, *Obiecte de podoabă din tezaurul medieval de la Cotul Morii, Popricani (Iași)*, în „Arheologia Moldovei”, I, 1961, p. 286, și 290, fig. 1/9 și 3/1.

<sup>8</sup> Marin Matei Popescu, op. cit., p. 46, cat. 21-22, e vorba de doi cercei cu nr. inv. 14484/919 și 14798/4020.

<sup>9</sup> Ibidem, p. 46-47.

<sup>10</sup> N. Constantinescu și Al. Marinescu, *În problema satelor medievale de pe Vedea și Teleorman: descoperirile arheologice de la Gurueni și Orbeasca de Jos (r. Alexandria)*, în „Revista Muzeelor”, nr. 1, 1965, p. 76.

<sup>1</sup> Tezaurul a fost descoperit de către cooperatorii Cristea Vasilescu, Cristea Colilie, Dumitru Achim, și alții, din comuna Zăvoaia, județul Brăila, care au prezentat obiectele la postul de miliție din localitate. La mult timp în urma acestei descoperiri, mai precis în primăvara anului 1967, Muzeul de istorie din Galați fiind sesizat de către ultimii deținători ai tezaurului, ne-am deplasat de urgență la Făurei, unde am primit, atît obiectele arheologice, cit și o serie de informații referitoare la descoperire. Actualmente tezaurul a intrat în patrimoniul Muzeului de istorie din Galați. Din inventarul tezaurului lipsește un inel de argint ce se află în posesia tov. Voinea Ilie, directorul școlii generale din Jirlău, județul Brăila.

<sup>2</sup> Marin Matei Popescu, *Podoabe medievale în țările române*, ed. Meridiane, 1970, p. 7-41.



discului se află montat un chaton pătrat, cu piatra căzută, împrejmuat la partea sa inferioară cu două rînduri ornamentale: unul de granule și altul de tuburi sau bucle, din fir simplu în spirală strînsă. Cele patru colțuri ale chatonului sînt prevăzute la partea superioară cu proeminențe piramidale, alcătuite din cîte patru granule. Două dintre aceste piramide lipsesc.

Deocamdată, repertoriul documentar-științific al acelor de păr medievale, descoperite pe teritoriul patriei noastre, fie ele de origine transilvăneană, sud-dunăreană sau de altă proveniență, este relativ sărac. Cele mai apropiate analogii tipologice ale exemplarului descoperit la Zăvoaia le putem face cu două piese de proveniență necunoscută, aflate în patrimoniul Muzeului de artă al Republicii, Secția de artă veche românească<sup>11</sup>, datate în secolul al XVI-lea. Unul este de proveniență locală, iar altul, transilvăneană. Asemănarea motivelor decorative, deosebit de semnificative, reprezentate de piramidele granulare, de buclele tubulare și de filigran, întîlnite și la cerceii de la Zăvoaia, precum și din celelalte descoperiri sus-amintite, ne duc în mod neabătut la formularea concluziei că acul de păr de la Zăvoaia are nu numai un pronunțat caracter local, dar și o datare precisă, în secolele XV–XVI, asigurată de contemporaneitatea acestor tipuri de cercei, mult mai bine documentați pe teritoriul patriei noastre.

Tipul 2. Cel de-al doilea ac de păr este alcătuit dintr-o tijă ascuțită la un capăt, prinsă central și apoi îndoită pe partea inferioară a rozetei. Măsoară 4 cm diametru și 7,5 cm lungimea împreună cu tija, și are greutatea de 5 g (fig. 1/4). Placa ornamentală a acului este de forma unei rozete circulare sau a unei flori stilizate cu șase petale, delimitate radial de către șase nervuri, realizate prin ștanțare. Pe marginea rozetei, la îmbinarea petalelor, se află patru ieșinduri unghiulare, în dreptul cărora atîrnă patru pandantivi ovali, cu urechiușe, lucrați prin ciocănire la rece, prinși în mici clame de sîrmă. Pe fondul acestei corole, fiecare petală este prevăzută cu o altă rozetă ștanțată, ale cărei petale cruciforme, similare cu ale crinului, sînt prevăzute în centru cu cîte șapte cerculețe, dispuse simetric, simbolizînd probabil staminele și pistilul. Întregul decor al rozetei este completat de montura unui chaton cu pereții circulari, din care se mai păstrează un mic fragment. Piatra chatonului, un pandantiv și o parte din bordura rozetei acului, lipsesc.

Spre deosebire de piesele descrise anterior, această podoabă de păr este relativ mai rar întîlnită. Totuși ea are unele tangențe cu o altă piesă de forma unei rozete, cu chaton central, de proveniență transilvăneană, descoperită cu mulți ani în urmă, în mormîntul nr. 13 din biserica de la Tisău<sup>12</sup>, județul Buzău, datată în secolul al XVI-lea. Pe baza celor relatate, precum și a faptului că anumite obiecte contemporane sînt prevăzute cu astfel de pandantivi ovali, similari acelor descoperiți la Șandreni<sup>13</sup>, fără îndoială că și cel de-al doilea ac de păr de la Zăvoaia ar putea să aibă aceeași origine și datare (secolul al XVI-lea).

Inele. Un inel de argint, turnat, are montura dreptunghiulară, realizată prin lipire. Măsoară 3,5 cm diametru, împreună cu montura, și 2,3 cm diametrul interior. Cîntărește 15,80 g (fig. 1/5). La partea opusă monturii, inelul este prevăzut cu o proeminență oval-discoidală. Întreaga sa suprafață exterioară este ornamentată prin gravare, folosindu-se drept motive decorative unele elemente geometrice simple, însă deosebit de expresive, dispuse într-o desăvîrșită armonie. Suprafața verigii inelului este ilustrată prin două rînduri de pătrate, delimitate de alte două benzi în zig-zag, încadrate de un chenar simplu, reprezentat de două șiruri de triunghiuri isoscele. În ceea ce privește decorul monturii inelului, acesta este realizat printr-o succesiune de registre sau benzi din linii orizontale, zig-zaguri și liniuțe hașurate oblic, care alternează în mod succesiv. Întregul decor este delimitat de un che-

nar dublu, alcătuit din cîte trei linii orizontale. Montura inelului este parțial desprinsă iar piatra lipsește.

Prin masivitatea și sobrietatea decorului inelul de la Zăvoaia are o puternică notă de originalitate față de întreaga varietate de piese, cuprinse în repertoriul obiectelor de podoabă ce caracterizează secolele XV–XVI, fără să i se poată face momentan analogii decît cu o singură piesă din inventarul tezaurului medieval de la Cotul Morii<sup>14</sup>. Această podoabă datată în secolele XV–XVI se aseamănă cu exemplarul de la Zăvoaia, atît sub aspectul său structural cît și al procedeelelor execuției tehnice și al motivelor ornamentale realizate prin gravare.

Brățări. O brățară în stare fragmentară din argint aurit, din care ni se păstrează doar trei elemente componente și anume: un segment, rău conservat, din tablă subțire, lung de 8 cm și lat de 1 cm; o verigă sau închizătoare și un pandantiv stelar. Cîntărește 10,30 g (fig. 1/6, 6 a, 6 b). Brățara este ornamentată pe fața sa exterioară cu o serie de emisfere, înconjurate la bază cu cîte un cerc granular, iar la partea superioară cu granule în piramidă. Acestea sînt intercalate în mod succesiv cu tuburi triîngemănate, din sîrmă fină, în spirală strînsă, decorate cu trei rînduri de granule longitudinale. O șuviță de filigran mărginește întreaga bandă a brățării pe ambele laturi longitudinale. Întreaga gamă de motive decorative este lipită pe bandă (fig. 1/6). La rîndul ei, închizătoarea brățării se compune din două mici tuburi din filigran, ușor distanțate, avînd la partea superioară patru granule în piramidă. Prin interiorul acestor tuburi este introdusă o verigă, terminată la unul din capete cu o mică montură cu ghearele cruciforme, a cărei piatră lipsește (fig. 1/6 a). Cea de-a treia piesă componentă a brățării este reprezentată de un pandantiv de formă stelară, cu șase colțuri, prins cu o sîrmă fină de un ornament tubular triîngemănat. Pandantivul stelar înfățișează partea terminală a acestei podoabe, fiind situat probabil lingă închizătoare, așa cum de altfel se obișnuiește și astăzi (fig. 1/6 b).

Deși momentan nu cunoaștem identități tipologice asupra brățării de care ne ocupăm, totuși, varietatea motivelor sale decorative, reprezentate de granulele în piramidă, în cercuri sau în rînduri, de tuburi din sîrmă fină în spirală strînsă și de monturi, realizate prin lipire, constituie în general elementele decorative esențiale, caracteristice podoabelor din secolele XV–XVI. Prin urmare putem afirma cu suficientă certitudine că și acest tip de brățară poate fi datat în secolele sus-amintite.

B. Podoabele vestimentare incluse în cea de-a doua grupă, sînt reprezentate de 13 nasturi și 44 aplice, deosebit de variate ca tehnică de execuție, forme, dimensiuni și motive decorative, pe care le prezentăm în continuare:

Nasturi. Tipul 1. Patru nasturi din argint aurit, identici, măsoară 3,1 cm înălțime și 1,8 cm diametrul, în greutate de 6,59 g fiecare (fig. 1/7–10).

De formă sferică, sînt ornamentați prin tehnica filigranului cu opt cercuri adiacente. În interiorul acestora sînt înscrise altele, în cuprinsul cărora se găsesc cîte patru cercuri mici. În punctul tangențial al cerculețelor se află o granulă metalică care încheie decorul. Restul spațiilor sînt completate cu rozete cruciforme, iar perimetrele cercurilor sînt prevăzute cu granule sferice. Aceste motive geometrice, îmbinate într-o perfectă simetrie, completează în mod armonios întreaga suprafață a nasturilor, care la partea superioară sînt prevăzuți cu o urechiușă pentru prins, de formă circulară, înaltă și nervurată longitudinal, iar la partea opusă cu o mică piramidă, alcătuită din patru granule.

Nasturii de acest tip, de la Zăvoaia, își găsesc analogii aproape perfecte cu unele obiecte de proveniență necunoscută ce se păstrează în colecțiile Muzeului de artă al Republicii Socialiste România<sup>15</sup>, datate în secolul al XVI-lea, de factură transilvăneană, avînd în același timp asemănări în ceea ce privește sistemul de ornamentare cu exemplarele din tezaurul de la Cotul Morii, Popricani<sup>16</sup>, datate în secolele XV–XVI.

<sup>14</sup> Eugenia Neamțu, *op. cit.*, p. 284, fig. 1/7 și p. 287, fig. 3/6.

<sup>15</sup> Marin Matei Popescu, *op. cit.*, p. 75, cat. 193 și 196. Vezi și piesele nr. 80, 81, 85 din planșele color.

<sup>16</sup> Eugenia Neamțu, *op. cit.*, p. 288, fig. 4 și fig. 5/1–3.

<sup>11</sup> Marin Matei Popescu, *op. cit.*, p. 51, cat. 48–49. Vezi și acele de păr nr. 26 și 28, din planșele color.

<sup>12</sup> V. Drăghiceanu, *op. cit.*, p. 174, fig. 31, vezi și Marin Matei Popescu, *op. cit.*, p. 51, cat. 50, sau nr. 20 din planșele color.

<sup>13</sup> Ion T. Dragomir, *op. cit.*, p. 255–256.





Fig. 1. Tezaurul de la Zăvoaia: cercei, ace de păr, inel, brățară, nasturi.



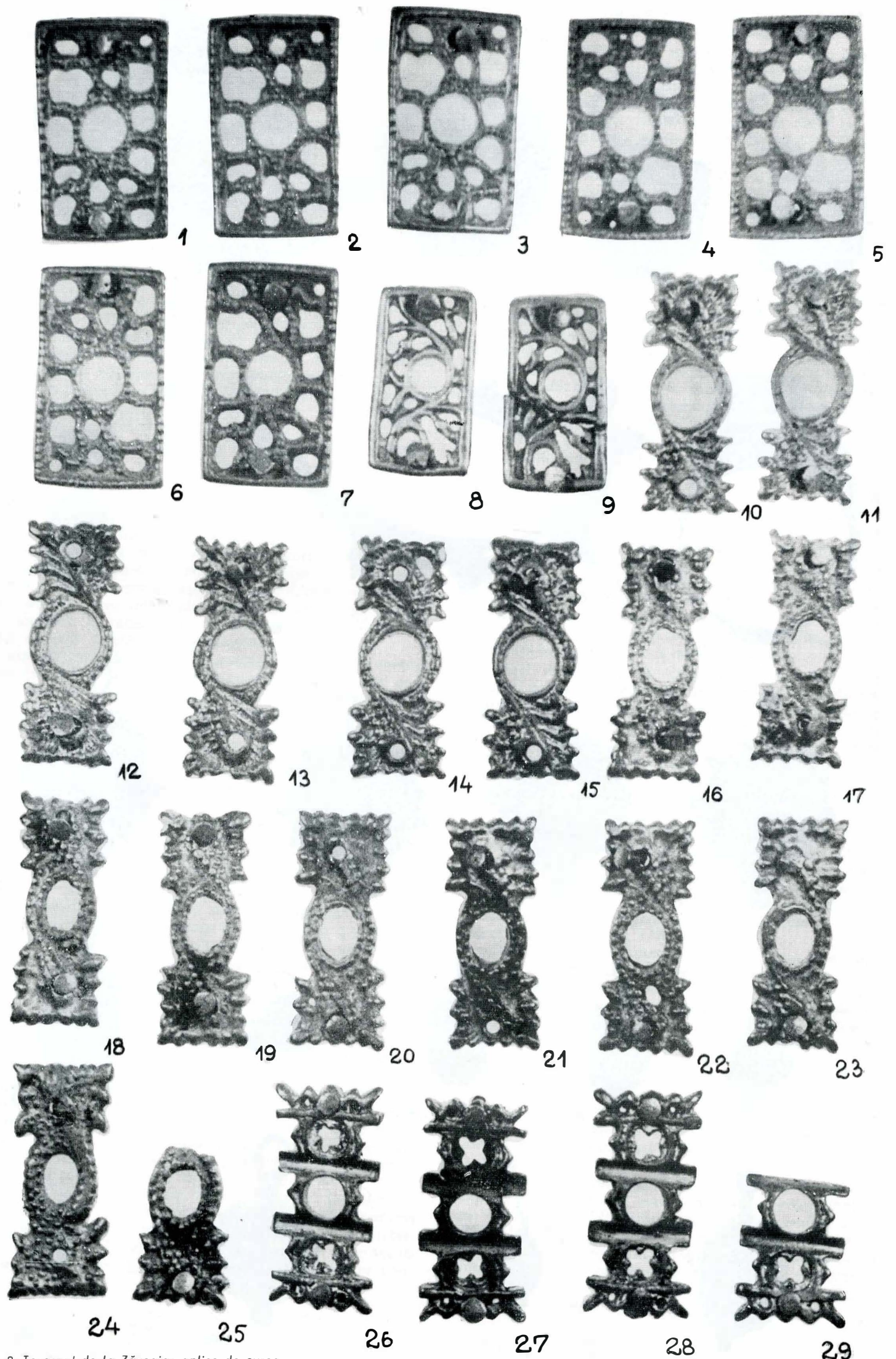


Fig. 2. Tezaurul de la Zăvoaia: aplice de curea.



Tipul 2. Patru nasturi de argint, identici ca mărime, forme și decor, dintre care doi se află în stare fragmentară. Sînt formați din cîte două jumătăți lipite între ele pe linia mediană a nasturelui, avînd formă poliedrică, cu fațete romboidale și triunghiulare. Măsoară 2,3–2,4 cm înălțime și 1,2 cm grosime maximă. Trei dintre ei cîntăresc cîte 1,80 g (fig. 1/11–13), iar al patrulea 1 g (fig. 1/14). Pe una din fațetele romboidale din partea superioară a nasturelui se găsește prinsă cîte o urechiușă înaltă, oval-circulară, nervurată longitudinal, iar pe cealaltă, o mică piramidă din patru granule, înconjurată de un cerc filigranat. Restul suprafețelor sînt lipsite de ornamente.

Nasturii fațetați sînt ceva mai puțin cunoscuți. Ei își găsesc analogii parțiale cu trei piese descoperite la Cotul Morii, Popricani<sup>17</sup>, deosebirea constînd numai în aceea că sînt decorați. De proveniență locală, nasturii de la Popricani sînt datați în secolele XV–XVI, cronologie în care desigur se poate include și tipul acesta de nasturi de la Zăvoaia.

Tipul 2 a. Doi nasturi de argint, identici, executați prin lipire, de formă poliedrică, fațetați hexagonal, romboidal și triunghiular, măsoară 2,6 cm înălțime, 1,6 cm grosimea maximă și cîntăresc 2,30–2,50 g fiecare (fig. 1/15–16). La partea lor superioară sînt prevăzuți cu cîte o urechiușă, oval-circulară, nervurată longitudinal, iar la partea inferioară cu patru granule, dispuse piramidal, înconjurată de un cerc în filigran. Fațetele nasturilor sînt lipsite de decor.

Priviți sub aspectul execuției tehnice, formelor și decolorului, cei doi nasturi au aceeași analogie și încadrare cronologică ca și exemplarele descrise anterior.

Tipul 2 b. Un nasture de argint aurit, de proporții reduse, executat prin lipire, este identic ca tehnică de lucru, forme și decor cu nasturii prezentați anterior, așa încît poartă amprenta aceleiași origini locale și aceeași încadrare cronologică. Măsoară 1,8 cm înălțime, 0,8 cm grosime, în greutate de 0,50 g (fig. 1/17).

Tipul 3. Un nasture de argint, de formă globulară, este lucrat prin lipire. La unul din poli este prevăzut cu o urechiușă oval-circulară, cu nervură longitudinală, iar la polul opus au o granulă metalică. Din cauza unei lovituri, nasturele prezintă o deformare și o fisură. Globul este lipsit de ornamente. Măsoară 2,7 cm înălțime, 1,6 cm diametru, cîntărește 3,85 g (fig. 1/18). Piesa își găsește strîns analogii cu o serie de nasturi din tezaurul descoperit la Coveiu<sup>18</sup>, județul Dolj, de factură locală, de la începutul secolului al XVI-lea, precum și cu alții descoperiți la Buda<sup>19</sup>, județul Buzău, în mormîntul nr. 8 al jupinsei Anca. În acest sens, putem afirma cu suficientă certitudine că și exemplarul de la Zăvoaia poate fi încadrat cronologic la sfîrșitul secolului al XV-lea și începutul secolului al XVI-lea, fiind de origine locală.

Tipul 4. Un nasture de argint aurit, de formă sferoidal-alungită, realizat prin metoda împletirii. La partea superioară are o urechiușă, oval-circulară, nervurată longitudinal, înconjurată cu două cercuri suprapuse, de filigran, iar la partea opusă se află patru granule, dispuse piramidal, conturate cu un cerc de filigran. Măsoară 1,4 cm înălțime, 0,6 cm grosime, în greutate de 0,90 g (fig. 1/19).

Atît prin tehnica execuției (împletire globular-filigranată) cit și prin raritatea motivului decorativ, realizat în arabesc, de influență sudică, acest nasture, fără să-i putem găsi momentan analogiile corespunzătoare, nu se îndepărtează cronologic cu nimic față de celelalte obiecte de podoabă ale tezaurului de la Zăvoaia. Fără rețineri, el poate fi datat în secolul al XV-lea și începutul secolului al XVI-lea.

În continuare, prezentăm cele 44 de aplici vestimentare, 29 turnate și 15 ștanțate, deosebite ca tehnică de lucru, formă și decor, după cum urmează:

**Aplice de curea.** Tipul 1. Șapte aplici de argint executate prin turnare, de formă dreptunghiulară, prevăzute

la extremități cu cîte două găuri și nituri pentru a fi prinse de curea. Măsoară 3,3 cm lungime, 2 cm lățime, și 0,2 cm grosime, cîntărind 6,40 g fiecare (fig. 2/1–7). Motivul decorativ este ilustrat printr-o rețea nervurat-ajurată formată dintr-un cerc central, în jurul căruia se află diferite suprafețe, mărginite de un chenar rectangular.

Aplicele de curea de felul acesta sînt aproape perfect asemănătoare cu cele nouă piese descoperite la Orbeasca<sup>20</sup>, județul Teleorman, de proveniență transilvăneană, date în secolele XV–XVI. Cronologia este întru totul valabilă și pentru aplicile sus-amintite, descoperite la Zăvoaia.

Tipul 2. Două aplici de argint, turnate, ajurate, de formă dreptunghiulară, prevăzute la extremități cu cîte două găuri cu nituri. Măsoară 2,8–2,9 cm lungime, 1,6 cm lățime, aproape 0,2 cm grosime. Au greutatea de 3,40 g fiecare (fig. 2/8–9). Sînt ornamentate cu motive vegetale stilizate, ilustrate de două ramuri arcuite, cu ghindă, prinse de un cerc, situat în mijlocul cîmpului ornamental al aplicelor. Întregul decor este înconjurat de un chenar simplu, rectangular.

Deși nu cunoaștem încă o analogie precisă pentru aceste aplici, totuși, ca tehnică de lucru, forme și decor, ele aparțin cu siguranță secolelor XV–XVI.

Tipul 3. Șase aplici de argint aurit, turnate, ajurate și granulate, de formă aproximativ dreptunghiulară. La extremități au cîte o gaură, în majoritatea cazurilor cu nituri. Măsoară 3,6 cm lungime, 1,5 lățime, 0,2 cm grosime, în greutate de 5,20 g fiecare (fig. 2/10–15). Motivul ornamental este reprezentat din două frunze palmate, festonate digitat pe margini, avînd pețiolurile granulate, unite într-un cerc situat la mijlocul aplicii.

Fără să le putem găsi analogii perfecte, ele se apropie mult de unele exemplare descoperite la Orbeasca<sup>21</sup>, de asemenea turnate în mod ajurat și festonate digitat, date în secolele XV–XVI. Acest tip de aplici de la Zăvoaia, poartă amprenta caracteristică a atelierelor transilvănene din secolele XV–XVI.

Tipul 3 a. Zece aplici de argint, dintre care una fragmentară, aproape identice cu cele descrise anterior, deosebindu-se numai prin aceea că în mijlocul aplicii se află un orificiu oval, înconjurat pe margine cu două rînduri de granule. Măsoară 3,5 cm lungime, 1,5 cm lățime, 0,2 cm grosime, cîntărind 6,50 g fiecare, iar cea fragmentară 4,35 g (fig. 2/16–25).

Le atribuim aceeași origine și datare cronologică.

Tipul 4. Patru aplici de argint aurit, dintre care una fragmentară, lucrate prin turnare, de formă aproximativ dreptunghiulară, cu laturile ajurate, prevăzute la extremități cu cîte o gaură și nituri. Măsoară 3,4 cm lungime, 1,7 cm lățime, 0,2 cm grosime, în greutate de 4,46 g fiecare, cea fragmentară avînd 2,30 g (fig. 2/26–29). Ornamentul aplicilor este ajurat și constă în trei motive geometrice. La extremități se află două rozete cruciforme, iar la mijloc un cerc. Fiecare motiv decorativ este delimitat printr-o bară orizontală.

Pentru acest tip de aplică nu cunoaștem, deocamdată, analogii precise, însă nu-i mai puțin adevărat că sub raportul execuției tehnice el se încadrează în aceeași datare cronologică atribuită obiectelor de podoabă descrise anterior.

**Aplice pentru textile.** În continuare vom descrie 15 aplici vestimentare, treisprezece din argint aurit, și două neaurite, lucrate din tablă, prin ștanțare. Sînt de formă circular-discoidală, cu decor floral stilizat, în relief, prevăzute pe margine cu cîte șase găuri pentru prins pe textile, dispuse în mod asimetric. Excepție fac trei aplici care au numai cîte patru găuri.

În ceea ce privește ornamentația, aceasta se compune din motive decorative cu caracter comun. E vorba de ilustrarea crinului puternic stilizat, în diferite variante, pe care încercăm să le grupăm astfel:

Tipul 1. Patru aplici de argint aurit, dintre care una cu marginea ruptă. Măsoară 4 cm diametru, 0,05 cm gro-

<sup>17</sup> Ibidem.

<sup>18</sup> C. Nicolăescu Plopșor, *Tezaurul de la Coveiu-Dolj*, în „Arhivele Olteniei”, anul VII, 1928, nr. 39–40, p. 509, fig. 15; Marin Matei Popescu, *op. cit.*, p. 74, cat. 188–189.

<sup>19</sup> V. Drăghiceanu, *op. cit.*, p. 172, fig. 24; Marin Matei Popescu, *op. cit.*, p. 74, cat. 191.

<sup>20</sup> N. Constantinescu și Al. Marinescu, *op. cit.*, p. 74, fig. 3/3; Marin Matei Popescu, *op. cit.*, p. 70 cat. 157; N. Constantinescu, *Un tezaur feudal de monede și obiecte de podoabă de pe valea Teleormanului*, în „SCIV”, 3, tom. 17, 1966, p. 551–554; fig. 1/3.

<sup>21</sup> Ibidem, fig. 3/4, 6, 9–10; p. 70, cat. 161.



sime, în greutate de 2,44 g fiecare (fig. 3/1-4). Sînt ornamentate cu cîte cinci proeminențe emisferice dispuse cruciform înconjurate fiecare cu un rînd de perle, intercalate de patru flori de crin stilizate. Acestea sînt înconjurate de un chenar circular, compus din două benzi de granule perlate, alternînd cu două nervuri, situate pe marginea aplicii.

Tipul 2. Trei aplici de argint aurit, dintre care una cu marginea ușor știrbită, prevăzute lateral cu patru găuri, dispuse două cîte două. Măsoară 4 cm diametru, 0,05 cm grosime; în greutate de 2,97 g fiecare (fig. 3/5-7). Motivul decorativ asemănător unei rozete, este reprezentat dintr-o emisferă centrală, în jurul căreia se află un registru format din șase crini stilizate radial și șase cruciulițe, dispuse alternativ, delimitate prin două șiruri circulare de granule perlate.

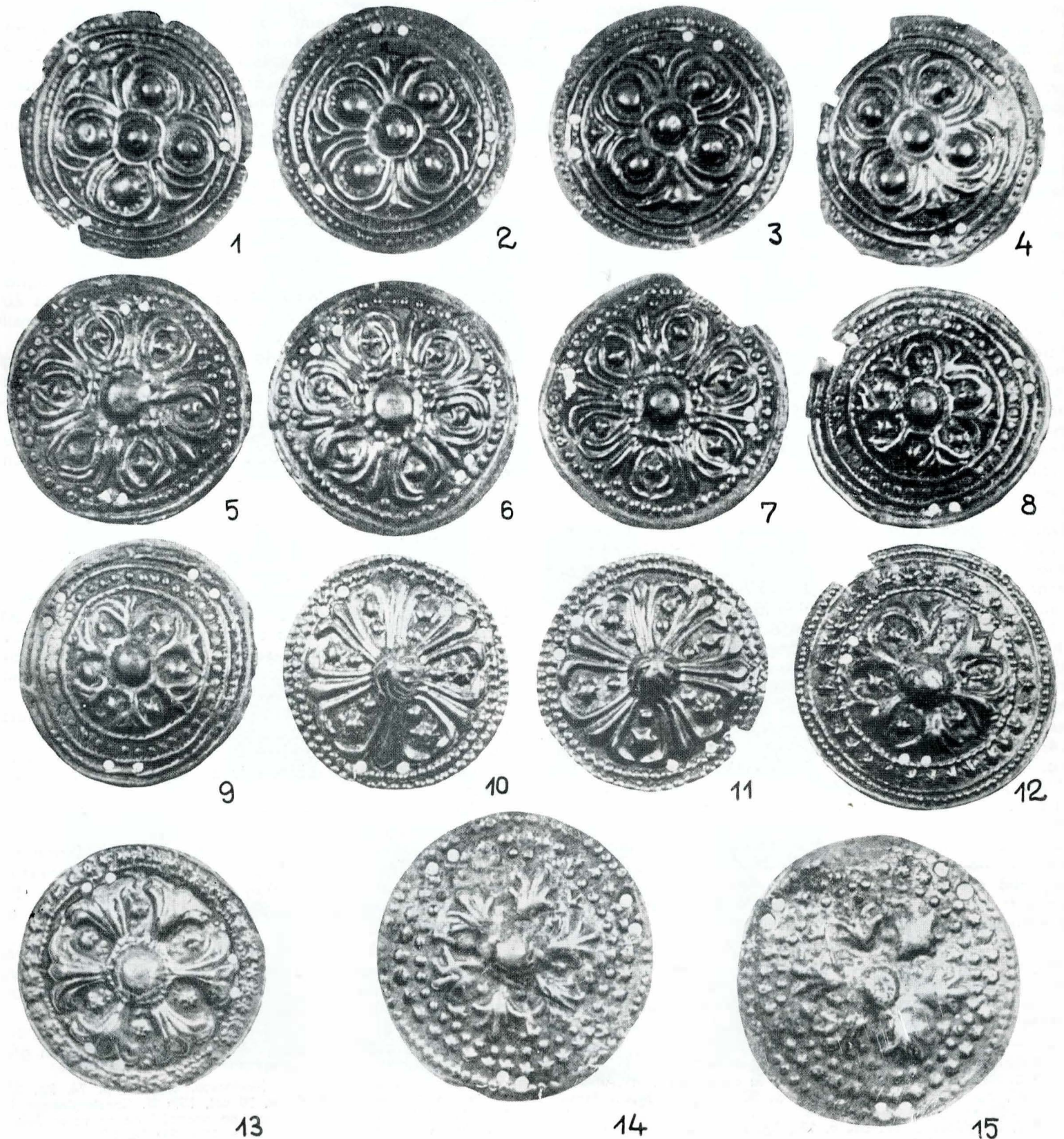
Tipul 3. Două aplici de argint aurit, măsoară 4 cm diametru, 0,05 cm grosime, cîntărind 2,75-3 g fiecare

(fig. 3/8-9). Sînt ornamentate cu cîte o emisferă, dispusă central, înconjurată de șase crini stilizate dispuși radial, intercalați de șase steluțe, totul înconjurat de un chenar circular, format din două șiruri de granule perlate, alternate de trei nervuri.

Tipul 4. Două aplici de argint aurit, artistic executate, măsoară 3,8 cm diametru, 0,05 cm grosime, au greutatea de 3,80-4 g fiecare (fig. 3/10-11). Decorul este reprezentat de un buchet din șase crini stilizate, unit în centrul aplicii printr-o proeminență ușor înclinată. Întregul ornament este conturat de două șiruri de granule perlate.

Tipul 5. O aplică de argint aurit, măsurînd 4,3 cm diametru, 0,05 cm grosime, în greutate de 2,75 g (fig. 3/12). Este decorată central cu o emisferă, înconjurată de un cerc de perle, de unde se desprind în mod radial șase crini intercalați de șase steluțe. Un chenar bandat, format dintr-un șir de steluțe, două rînduri de perle și două nervuri fine, completează decorul.

Fig. 3. Tezaurul de la Zăvoaia: aplici vestimentare.





Tipul 6. O aplică de argint aurit, artistic ștanțată, măsoară 4 cm diametru, 0,05 cm grosime, în greutate de 3,60 g (fig. 3/13). Decorul este compus dintr-o emisferă centrală, înconjurată de un șir de perle, din care se desprind în mod radial florile a șase crini imperiale, naturalist redade, intercalate de șase steluțe. Un rând de steluțe, delimitat de un șir de perle și de o nervură fină, formează chenarul.

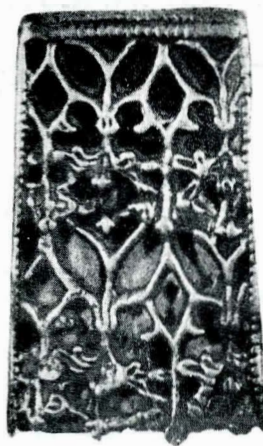
Tipul 7. Două aplice de argint neaurit, ștanțate rudimentar, măsoară 4,6 cm diametru, 0,05 cm grosime, în greutate de 3,70–3,80 g fiecare (fig. 3/14–15). În centru, o emisferă din care se desprind radial șase crini stilizați, intercalați de șase steluțe. Chenarul, alcătuit dintr-un rând de steluțe delimitat de două șiruri de perle, completează decorul.

Aceste aplice vestimentare din argint aurit, ștanțate, de formă circular-discoidală, descoperite în marele tezaur de obiecte de podoabă de la Zăvoaia, nu le cunoaștem momentan analogii, ele constituind în acest sens unicate. Totuși, privite sub aspectul motivelor decorative, redade prin floarea de crin stilizată sau interpretată naturalist, pot fi asemănați celor două aplice din argint aurit, turnat-ajurate, din tezaurul de la Stințești<sup>22</sup>, județul Botoșani, de origine transilvăneană, datat în secolul al XV-lea și începutul secolului al XVI-lea, precum și altor șapte exemplare, descoperite la Buda<sup>23</sup>, județul Buzău, lucrate în email, de aceeași proveniență, datate în secolul al XVI-lea.

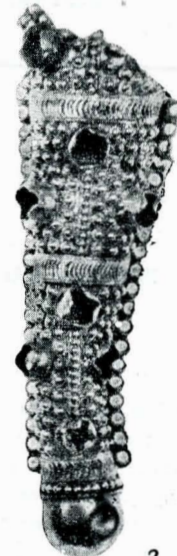
Ținând seama de caracterul unitar al tezaurului de la Zăvoaia, și îndeosebi de procedeele tehnice și de motivele ornamental-artistice, specifice acestei perioade istorice, sîntem tentați să încadrăm cronologic și aplicele de care ne ocupăm în secolul al XV-lea și începutul secolului al XVI-lea.

*Aplică pentru limbă de curea.* O aplică de argint, lucrată prin turnare și lipire, de formă rectangular-trapezoidală, prevăzută la extremități cu patru găuri și nituri. Măsoară 6 cm lungime, 3,4–3,7 cm lățime, 0,5 cm grosime, în greutate de 34,30 g (fig. 4/1). Este compusă din două plăci lipite, de forma unei teci, în care se introduce limba curelei. Placa superioară este ornamentată cu motive florale stilizate, nervurate și ajurate. Marginile longitudinale ale aplicii sînt decorate cu un șir de granule, iar capătul aplicii cu două șiruri de granule. A aparținut unei curele de costum bărbătesc, păstrînd în interiorul ei un fragment de curea. Din punct de vedere decorativ, exemplarul de la Zăvoaia se aseamănă mult cu catarama de curea din argint, descoperită la Cotul Morii, Popricani<sup>24</sup>, județul Iași, producție a unui atelier transilvănean din secolele XV–XVI, datare pe care o atribuim și piesei decoperită de noi.

*C. Obiecte diverse.* O teacă, format papuc, lucrată prin lipire, în stare fragmentară, deformată, măsoară 9,4 cm lungime, 3 cm lățimea maximă, și greutatea de 25,10 g (fig. 4/1). Fața exterioară a tecii este arcuită, terminîndu-se la partea superioară prin doi lobi ornamentali. Dintre aceștia, lobul drept lipsește. Fața inferioară, inițial dreaptă, actualmente prezintă o șanțuire longitudinală din cauza deformării. Este ornamentată exclusiv pe fața superioară, folosindu-se în mare măsură tehnica filigranului, armonizată cu granule metalice și incrustații de sticlă, introduse în nouă chatonuri circulare cu ghearele cruciforme. Nu se păstrează decît o singură sticlă irizată, de culoare albastră. Motivele decorative de un pronunțat caracter geometric, într-o perfectă simetrie, sînt alcătuite din două registre, dispuse lateral pe ambele laturi ale tecii, delimitate central printr-un șir de granule metalice și trei chatonuri conturate cu cercuri de filigran. Acestea la rîndul lor sînt compartimentate în șase metope rectangulare, decorate integral cu șiruri de granule, situate în cercuri filigranate, tangențiale, precum și de un chaton, situat central, încadrat într-un cerc de filigran. Trei benzi transversale, formate din paranteze sau motive semilunare, mărginite de două fire filigranate, compartimentează întregul decor în patru cimpuri ornamentale. Virful tecii, neornamentat, este asemănător unei calote, fiind separat de



1



2

Fig. 4. Aplică pentru curea și un fragment de teacă.

restul suprafeței tecii printr-un rând de granule perlate, încadrat de două fire de filigran. Marginile longitudinale ale acestei teci-papuc sînt flancate de două rînduri din cîte 20–21 cercuri de filigran, dispuse tangențial, întocmai ca o broderie ce completează în mod armonios întregul decor.

Din punct de vedere analogic, această piesă este aproape identică cu aceea din inventarul tezaurului descoperit la Șendreni<sup>25</sup>, în regiunea de sud a Moldovei, datată în secolul al XV-lea și începutul secolului al XVI-lea, fapt ce ne îndreptățește să afirmăm că și prezenta teacă ornamentată de la Zăvoaia poate fi încadrată cronologic în secolul al XVI-lea.

Un castron de aramă lucrat prin batere la rece, are marginile plat-orizontale și fundul ușor arcuit. Măsoară 28,5 cm diametru, 19 cm diametrul bazei și 5,8 cm înălțime.

Un capac sau farfurie cu picior tronconic din aramă, cositorit, lucrat prin turnare și lipire, cu marginile îngroșate și ondulate, în stare fragmentară, este puternic deformat din timpul descoperirii.

Prin bogăția, varietatea și mai ales prin unitatea obiectelor de podoabă medievale, din argint aurit, de la Zăvoaia, acest tezaur are nu numai o importantă semnificație pentru istoria feudală a patriei noastre, ci și o deosebită valoare documentar-științifică și muzeistică.

Deși aceste bijuterii medievale poartă o puternică amprentă locală, fiind făurite de anumiți meșteri specializați în artele orfevriei, din țările române și din Transilvania, așa după cum atestă numeroși specialiști în acest domeniu, totuși, din întreaga lor structură, oglindită fie prin elementele decorative caracteristice tehnicii filigranului, a granulației metalice, a motivelor decorative ștanțate, sau a monturilor cu pietre prețioase, semiprețioase și sticle, se poate observa în mod pregnant pulsul unor relații economico-culturale ale țărilor române cu regiunile sud-dunărene.

Chiar dacă nu putem face precizări asupra persoanei căreia i-a aparținut acest important tezaur de obiecte de podoabă, se pot trage concluzii cu privire la situația economică și cultural-artistică a societății medievale românești din partea de sud-est a țării noastre.

În ceea ce privește condițiile istorice ale îngropării tezaurului de la Zăvoaia, acestea pot fi identice cu condițiile ascunderii tezaurului de la Orbeasca de Jos<sup>26</sup>, județul Teleorman, din cuprinsul aceluiași teritoriu al Cîmpiei Române, care după cum se știe, este datat sigur, pe bază de monede otomane de la Selim I (1512–1520) în anul 1517, adică în vremea domniei voievodului Neagoe Basarab.

Credem că valorificarea științifică a acestui important tezaur constituie o contribuție parțială la rezolvarea unor probleme referitoare la situația relațiilor social-economice și culturale ale țării românești de la sfîrșitul secolului al XV-lea și începutul secolului al XVI-lea.

<sup>22</sup> Marin Matei Popescu, *op. cit.*, p. 71, cat. 167.

<sup>23</sup> V. Drăghiceanu, *op. cit.*, p. 174, fig. 32.

<sup>24</sup> Eugenia Neamțu, *op. cit.*, p. 288–289, fig. 1/3 și 5/5.

<sup>25</sup> Ion T. Dragomir, *op. cit.*, p. 256, fig. 1/4.

<sup>26</sup> N. Constantinescu și Al. Marinescu, *op. cit.*, p. 73.