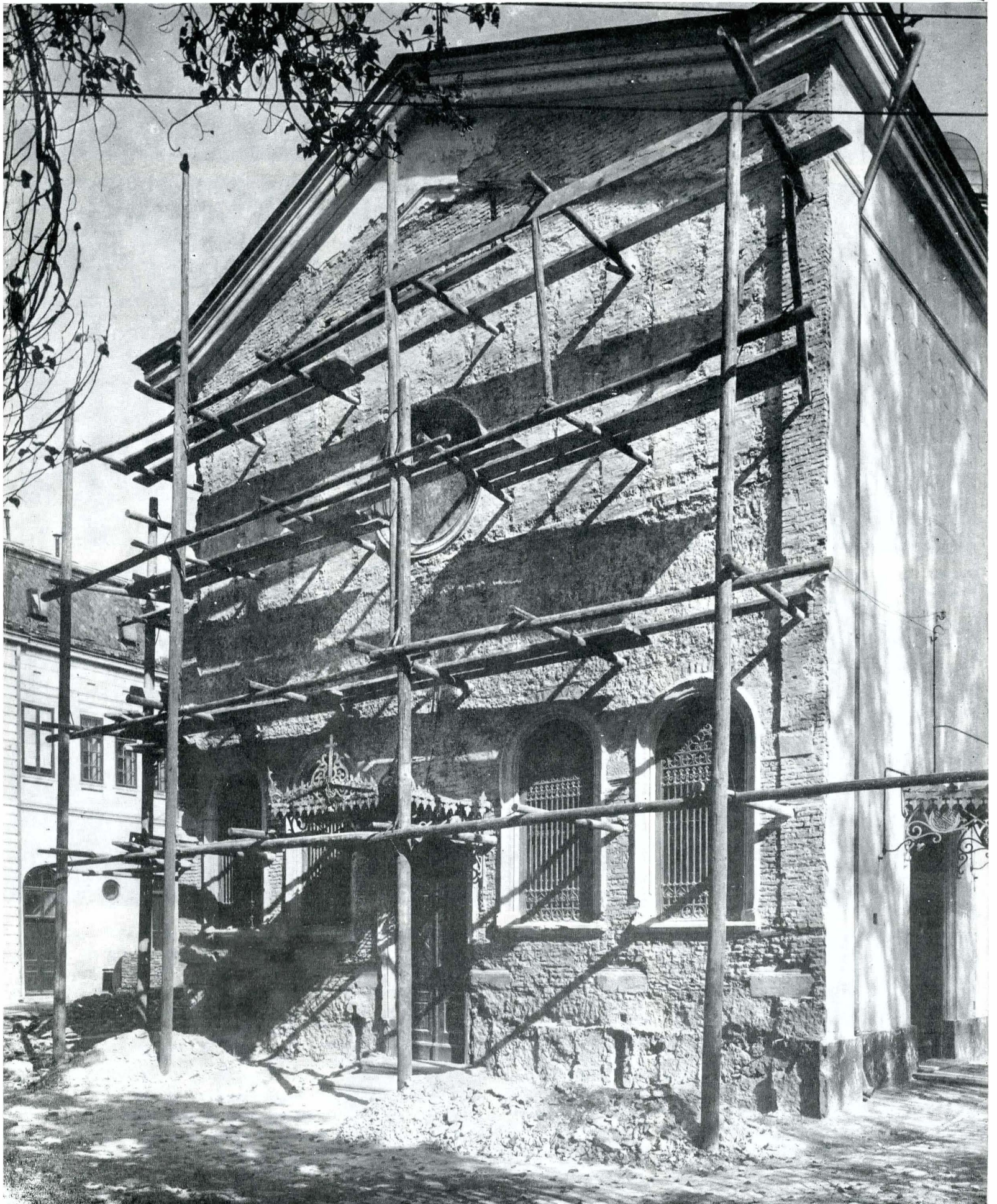
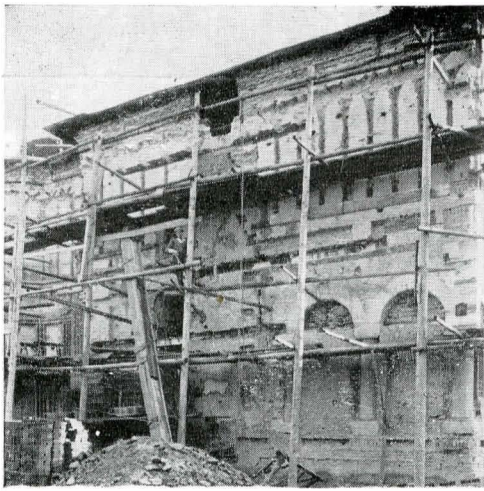


RESTAURAREA BISERICII CREȚULESCU

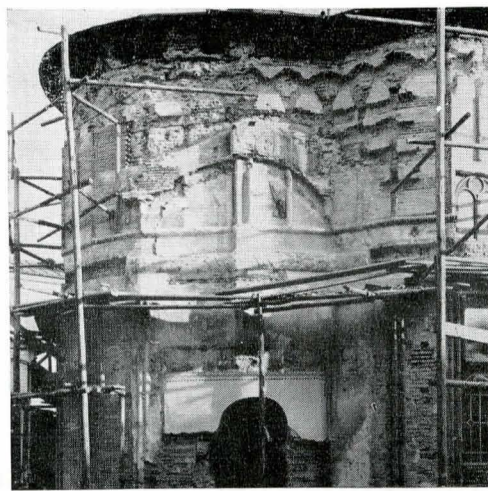
Arh. ȘTEFAN BALȘ

Fig. 1. Fațada vest după cojirea tencuiei.

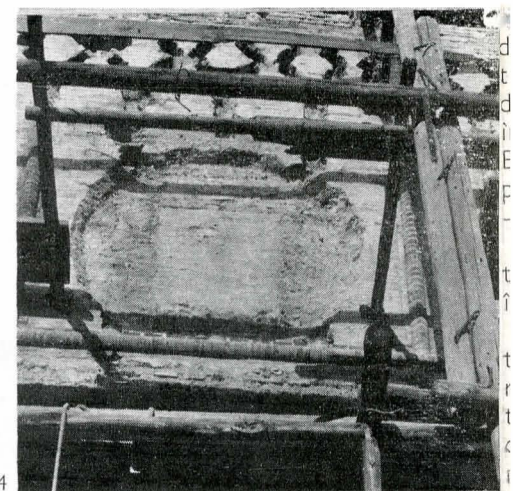




2



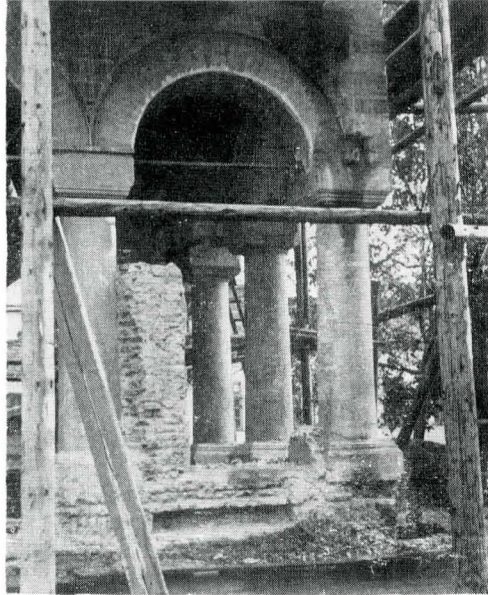
3



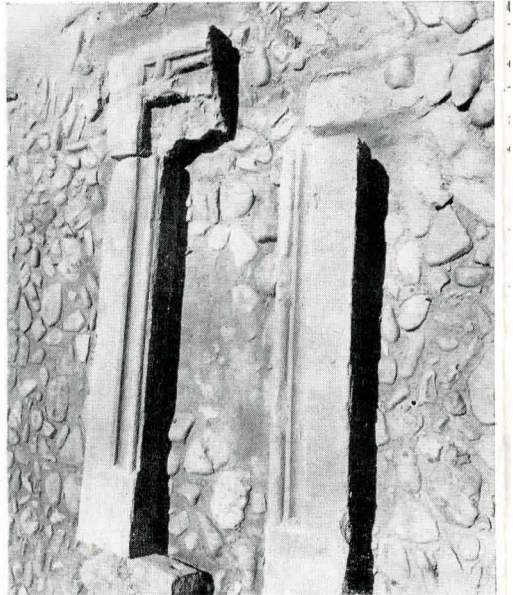
4



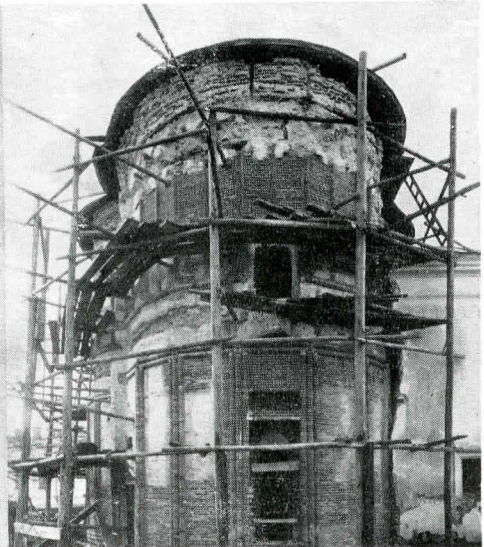
5



6



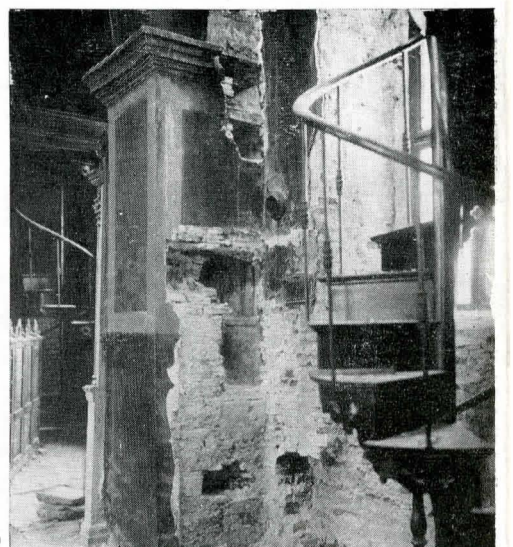
7



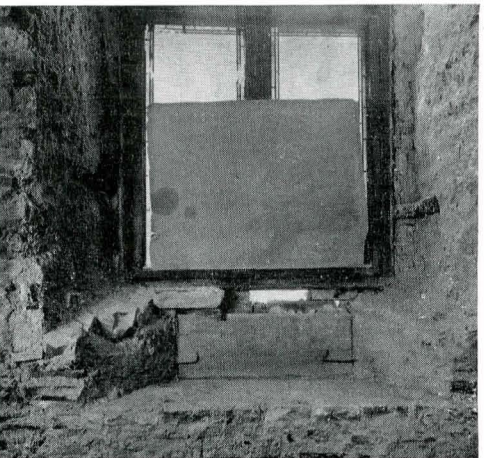
8



9



10



11



12

Fig. 2. Fațada nord la începerea lucrărilor.
 Fig. 3. Decorația tencuită păstrată în podul veșmîntăriei.
 Fig. 4. Urmele panoului pridvorului.
 Fig. 5. Absida nord cu urmele placajului de cărămidă.
 Fig. 6. Pridvorul în timpul degajării arcadelor.
 Fig. 7. Fragmente de ancadrament de fereastră.
 Fig. 8. Refacerea ciubucelor.
 Fig. 9. Soclul în dreptul veșmîntăriei.
 Fig. 10. Coloana peretelui despărțitor dintre naos și pronaos.
 Fig. 11. Fereastra mare, pragul interior.
 Fig. 12. Fațada de sud înainte de restaurare.

Pe calea Victoriei, în centrul Capitalei, se înalță deosebit de elegantă silueta bisericii Crețulescu într-un cadru de verdeață, trepte și terase. Înfașurarea ei de astăzi este însă atât de diferită de cea pe care o avea acum patruzeci de ani, înainte de restaurare, încât cu greu s-ar putea crede că este totuși una și aceeași clădire. Ea se găsea atunci închisă într-o curte înconjurată de clădiri cu parter și etaj, înșirate pe calea Victoriei și pe strada Sf. Ionică — azi dispărută — ce cobora spre strada Brezoianu.

Ridicată în 1722 de lordache Crețulescu, ginerele lui Constantin Brîncoveanu, a fost radical transformată după moda timpului în 1860.

În 1932, eforii Emanoil și Nicolae Crețulescu, urmașii ctitorului, nemulțumiți de aspectul și starea ei, au hotărât să o reînnoiască, fie prin restaurare, fie prin refacere totală. La insistențele stăruitoare ale arhitectului Paul Emil Miculescu — convins de menținerea vechii arhitecturi sub îmbrăcămintea tencuiei moderne — au fost încercate câteva sondaje care au scos la iveală coloanele de piatră ale fostului pridvor și au dovedit existența unei picturi în frescă acoperită de pictura în ulei, opera lui Tattarescu din 1860. În căutarea altor mărturii, s-a mai bănuit că examinarea situației din podul veșmîntăriei, alipită mai târziu, ar putea da rezultate interesante. Într-adevăr, în confirmarea faptului de multe ori verificat pentru asemenea cazuri de prefaceri ulterioare, adeseori mărginite la părțile vizibile, a apărut și aici în cuprinsul podului, un fragment din vechea modenatură tencuită, cu un brîu median cu ornamentația sa florală, încadrat de amorsele unor ciubuce reliefate.

Față de aceste rezultate, eforii au hotărât să înceapă restaurarea cerînd concursul Comisiunii Monumentelor Istorice.

După generalizarea cercetărilor și întocmirea proiectului, lucrările au fost pornite în 1934 și au luat sfîrșit în 1939, costul lor total în valoare de 5 000 000 lei fiind acoperit din fondurile Eforiei.

În cele ce urmează vom arăta felul în care au fost obținute datele necesare readucerii fațadelor din soclu pînă la cornișă, la vechea lor înfașurare, date bazate pe urmele găsite pe monument; după care vom expune studiul pentru reconstituirea formelor dispărute de la nivelul cornișei în sus, deduse prin analogie cu alte monumente ale epocii, rămase întregi.

Înlăturarea întregului strat de tencuială al veacului al XIX-lea, ce acoperea în mod uniform fațadele pe toată înălțimea lor, a fost completată în părțile superioare prin desfacerea unui placaj de jumătate cărămidă prins cu crampoane mari de fier, care rotunjea absidele poligonale și îmbrăca retragerea pereților la pronaos și pridvor. După terminarea acestor două operațiuni, s-au obținut indicații surprinzător de complete. Pe suprafețele pereților decojiți se putea citi cu ușurință întreaga schemă a vechii modenaturi ce fusese rasă la fața zidului în 1860.

S-a putut astfel stabili că fațadele erau împărțite printr-un brîu median în două părți de înălțime egală, împodobite ambele cu o rețea de ciubuce reliefate și încadrînd un șir continuu de panouri. În cîmpul inferior, între soclu și brîu, panourile erau încadrate în ciubuce duble și aveau o formă dreptunghiulară. Cele aflate peste brîu în schimb aveau ciubuce simple arcuite și erau întretăiate la partea superioară după un model destul de rar în arhitectura timpului, folosit doar de meșterii lui Constantin Brîncoveanu¹, care l-au reluat probabil de la clădirile lui Matei Basarab, aflate la Brîncoveni.

Pridvorul s-a dovedit a fi de proporții monumentale, cu arcadele și coloanele sale intacte, înglobate în zidăria de umplură.

Socluul a fost regăsit ascuns în pămînt din cauza înălțării nivelului curții cu aproape un metru, suprapus de un soclu modern din dale simple de piatră.

Prin coborîrea terenului la vechiul nivel, a fost degajată de asemenea partea inferioară a turnului scării la clopotniță, alipit pe latura de nord a pronaosului.

În sfîrșit, au mai apărut peste înaltele ferestre neogotice ale veacului trecut golurile astupate ale unor ferestre de mici dimensiuni prevăzute cu o retragere, indicînd existența unui ancadrament sau trafor de piatră.

Astfel, la sfîrșitul fazei de cercetare, singurele elemente rămase neidentificate din compoziția fațadelor erau ferestrele mari și cornișă. În cursul lucrărilor însă au putut fi completate și aceste lipsuri. Cercetările făcute la ferestre, în interior și exterior, sub completările de zidărie refăcută cu ocazia lărgirii

lor, au scos la iveală pragurile și pornirile glafurilor laterale ale vechilor deschideri, indicînd totodată și locașul unui ancadrament de piatră, așezat spre exterior, la fel ca la micile ferestre din registrul superior. Totodată chiar și dimensiunile și profilele acestor ancadramente au fost pînă la sfîrșit cunoscute prin blocurile de piatră recuperate cu ocazia săpăturilor făcute.

Cît despre cornișă, regăsirea unor cărămizi de format special, cu vîrf, în molozul din podul bisericii, a lăsat să se presupună că existase probabil și aici aceeași cornișă cu trei rînduri suprapuse de cărămizi, nelipsite la toate bisericile de atunci. Nivelul de pornire pe de altă parte, a fost și el precizat prin cîteva fragmente de tencuială, cu urme de frescă aflate în zona de zidărie deasupra arcaturilor, care, prin ușoara lor curbură spre exterior, nu puteau fi explicate decît în cazul existenței primului rînd al cornișei scos în afara peretelui. Amîndouă aceste indicii au fost considerate suficiente pentru a justifica refacerea unei cornișe de acest fel.

Completarea ciubucelor după vechile trasee nu a prezentat probleme. Reîncastrarea acestor cărămizi de format special, rotunjite și ușor ascuțite la vîrf după modelul regăsit în podul veșmîntăriei, a fost ușoară, ele fiind de la început așezate în canale anume prevăzute și nețesute cu restul zidăriei.

Pentru închiderea ferestrelor mici de la partea superioară, s-au montat plăci de piatră traforată în felul celor aflate la alte biserici din aceeași epocă, cu motive florale similare.

În sfîrșit la fațada vest a fost refăcut panoul dreptunghiular ce conturase pictura hramului, după urmele găsite în cuprinsul medalionului existent în acel loc.

Recapitulînd cele arătate pînă acum, s-ar putea afirma că fațadele de astăzi reproduc întocmai pe cele din trecut. Dar înfașurarea lor nu mai este totuși aceeași din cauza zidăriei care nu a mai fost tencuită și din cauza înlocuirii cărămizii cu piatră la soclu și la brîu.

Această abatere de la criteriile de restaurare științifică atît de strîns urmate în lucrarea realizată, care a atras încă de pe atunci destule critici, a fost preferată din următoarele motive de ordin tehnic și estetic:

Pentru buna aderență a tencuiei noi pe zidăria veche de mult uscată, era necesară, fie o șprițuală cu ciment care ar fi atras o impermeabilizare dăunătoare, fie distrugerea prin ciocănire a frumosului parament foarte îngrijit lucrat și rostuit, păstrat în bună stare în cîmpul panourilor. Pe de altă parte, datorită desigur și formației sale profesionale de arhitect, restauratorul a fost mai înclinat să accepte ideea menținerii la vedere a unei zidării socotită mai frumoasă și mai durabilă decît tencuiala.

De aceea, trecînd peste argumentele de ordin istoric opuse unei modificări denaturînd aspectul inițial autentic, s-a dat precădere propunerii menținerii materialului aparent.

Aceleași argumente de o mai bună rezistență în timp și de un aspect estetic superior, au justificat și înlocuirea cărămizii cu piatră identic profilată și sculptată, în zonele mai expuse la soclu și la brîu, avîndu-se însă grijă de a se păstra ca martor al situației inițiale colțul absidei nord în dreptul fostei veșmîntării, în care mai există încă zidăria cu tencuială originală.

Propunerile în acest sens nu fuseseră prevăzute la începerea restaurării, după cum se constată la paramentul pridvorului placat cu cărămizi așezate pe lat pentru completarea zidăriei cioplite la suprafață, fațadele urmînd să fie tencuite.

Ideea renunțării la tencuială, apărută pe parcurs, a fost discutată în cadrul Comisiunii Monumentelor Istorice și aprobată la fața locului de către Nicolae Iorga, Alexandru Lapedatu și Gh. Balș, membri în comisie, recomandîndu-se o zugrăvire a zidăriei noi, cu lapte de var diluat, pentru atenuarea contrastului cu zidăria veche.

În interior restaurarea a fost tot atît de radicală ca și în exterior. În locul unei mari arcade deschise pentru lărgirea spațiului, operație curent executată la sfîrșitul secolului trecut, se puteau presupune ca forme desființate, fie un zid plin despărțind naosul de pronaos, fie un perete cu trei arcade sprijinite pe coloană, ambele cazuri existînd în arhitectura timpului. Primele sondaje făcute la pilaștrii laterali au scos la iveală frumoasele coloane angajate de piatră, ascunse în zidărie, cu fusuri canelate și capitule decorate cu motivul stilizat al floarei de crin folosit adeseori pe atunci, păstrînd și urme de zugrăveli colorate. Zidul despărțitor a fost ca atare refăcut prin completarea celor două coloane

¹ Bolnița mănăstirii Hurezu, Mogoșoaia.

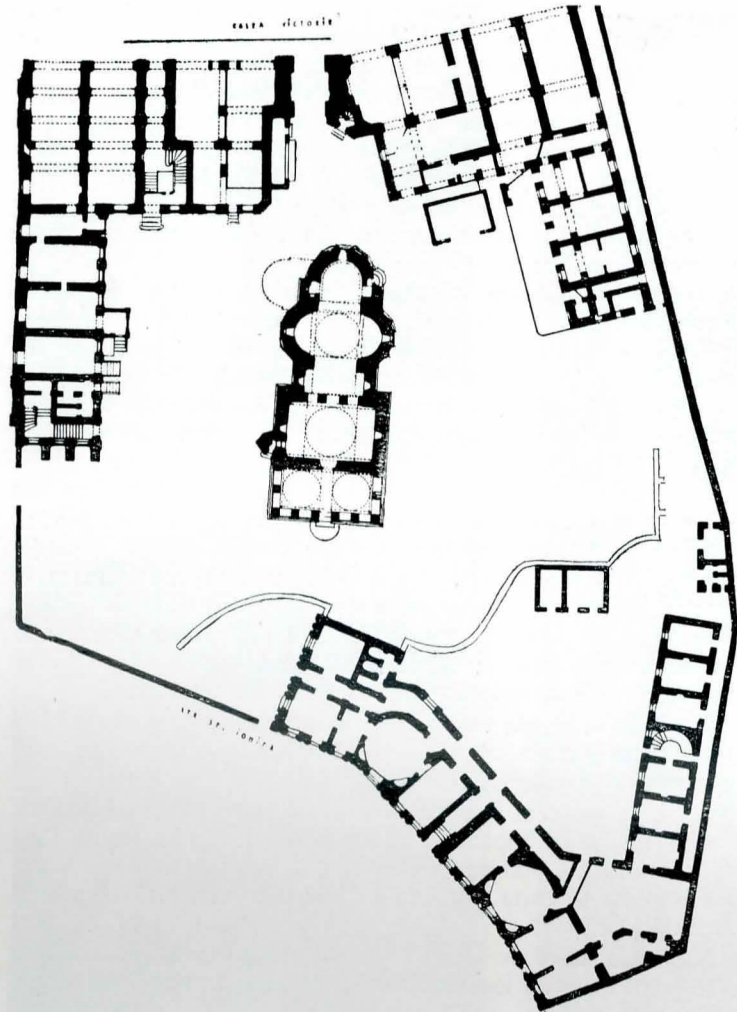


Fig. 13. Planul bisericii, cu clădirile din deceniul IV.

Fig. 14. Biserica după restaurare.



centrale și reconstruirea celor trei arcade, la nivelul nașterilor descoperite pe fețele laterale ale pilaștrilor.

Pictura interioară în frescă readusă la lumină în urma îndepărtării picturii în ulei din 1861, a fost restaurată tot atunci, fiind curățată și consolidată fără a fi reîntregită, scenele păstrate fiind încadrate în zone de tencuială simplă, după principii încă noi pe atunci, în țara noastră.

Partea a doua a restaurării, cuprinzând refacerea turelor și a bazelor dispărute, a avut un specific diferit, fiind în oarecare măsură mai legată de aportul personal al restauratorului.

În mod obișnuit în asemenea cazuri, în care se caută regăsirea unor forme cât mai apropiate de cele vechi, se consultă în primul rând documentația grafică unde ar putea să fi figurat edificiul, fie în tabloul votiv, fie în stampe sau picturi.

Se folosește de asemenea cercetarea altor biserici contemporane de același tip, având turele încă păstrate, pentru a se constata în ce fel au fost dimensionate și proporționate acestea în raport cu corpul clădirii. În limitele rezultatelor obținute și ținând seama de acele indicații obligatorii aflate pe monument, adică numărul și locul de amplasare al turelor, precizat prin diametrele golurilor aflate în pod, se va putea întocmi un proiect de reconstituire, în forme dacă nu identice, dar destul de apropiate de cele inițiale.

În cazul de față imaginea bisericii din tabloul votiv nu mai există fiind distrusă o dată cu refacerea picturii. Au fost făcute însă studiile analitice asupra raporturilor existente la clădirile similare. Ele au arătat respectarea în mod constant a anumitor proporții, cum ar fi raportul de egalitate între înălțimea corpului și înălțimea bazei plus turla, sau raportul dintre lățimea și înălțimea tamburului turlei, variind de la pătrat la pătrat plus cornișă și ajungând pentru bisericile cu proporțiile trase în înălțime, la diagonala pătratului, zisă proporția de aur sau chiar la diagonala pătratului plus cornișă.

Pe de altă parte reconstituirea urmărită a fost mult ajutată de existența unei biserici aproape identice în plan și elevație la Brădeștii de Jos din județul Olt, care a putut fi luată ca element de confirmare și control.

Ca derogare de la modelele studiate, menționăm, înlocuirea obișnuitei colonete de colț, subliniind muchia tamburului octogonal al turlei², printr-un mănunchi de ciubuce împreunate, derogare care nu de mult putea fi socotită ca o licență inventată, dar care a fost regăsită întocmai la turla bisericii Sf. Gheorghe, recent restaurată, la Pitești.

O importantă latură a lucrării executate a fost aceea a consolidărilor pentru care au fost folosite toate posibilitățile oferite de tehnica modernă. Se știe că mai toate turele bisericilor din București au fost dărâmate de cutremure. De aceea au fost luate aici măsuri preventive prin executarea unui radier de beton armat așezat peste bazele turelor, formînd o platformă de susținere pentru un schelet de beton armat înscris³ în interiorul secțiunii stîlpilor, legat de centuri perimetrice la mijloc și în partea superioară, totul înglobat în zidărie. Pentru consolidarea pronaosului amenințat de două crăpături foarte pronunțate, au fost introduse de asemenea trei grinzi metalice în grosimea zidului, socotite suficiente întrucît sondajele executate în pămînt au arătat o fundație sănătoasă coborînd la doi metri adîncime.

Acesta este pe scurt istoricul restaurării din 1939. Între timp biserica a trecut prin cîteva încercări grele. Dar nici marele cutremur din 1940, nici bombele avioanelor germane căzute în apropiere în 1944 și nici schimbările radicale ale spațiului dimprejur și ale întregului cartier, care au dat anturajului înfățișarea actuală, nu au reușit să-i modifice nimic din ceea ce s-a realizat atunci. Ea rămîne mai departe ca document al unor vremi trecute, în cadrul timpurilor moderne și este încă astăzi socotită printre cele mai reprezentative monumente ale orașului București.

² Modificare făcută la sugestia arhitectului Horia Teodoru.