

UN SEGMENT DIN LIMES ALUTANUS. FORTIFIKAȚIILE ROMANE DIN JURUL MASIVULUI COZIA

CRISTIAN M. VLĂDESCU și GHEORGHE POENARU BORDEA

Săpăturile arheologice mai vechi întreprinse de Gr. Tocilescu, Pamfil Polonic, ale căror rezultate meritorii, dar incomplete, au rămas nepublicate și păstrate în manuscris la Biblioteca Academiei Republicii Socialiste România¹, cu excepția materialului epigrafic², pînă la valorificarea lor de către prof. D. Tudor în seria *Castra Daciae Inferioris*³, au impus verificări prin noi săpături organizate, efectuate de către Muzeul militar central în colaborare cu Institutul de arheologie, în cadrul unui plan mai larg de cercetare pe limes Alutanus.

Săpăturile Tocilescu-Polonic, făcute cu mijloace destul de modeste, limitîndu-se la căutarea mai ales a materialului epigrafic și la alcătuirea doar în linii mari a planurilor fortificațiilor, conținînd uneori și erori, s-au dovedit a fi insuficiente pentru cunoașterea sistemului de fortificații la nevoile cercetării actuale pentru a putea ajunge la concluzii istorice fundamentate științific.

Apreciînd entuziasmul înaintașilor pentru epoca în care întreprindeau asemenea acțiuni și dorința de a obține cît mai multe știri într-un timp cît mai scurt, pe un teren deloc cercetat, nu putem trece cu vederea neajunsurile unei astfel de metode.

În cadrul planului de cercetări pomenit, o primă verificare s-a făcut pe urmele sondajului din 1892—1894 la Arutela (poiana Bivolari—Călimănești, jud. Vîlcea), în campaniile din anii 1967—1970, care au dus la dezvelirea totală a suprafeței accesibile pînă la calea ferată instalată peste ruinele castrului dinspre Olt. Nici altfel ele n-ar fi fost cercetate integral fiind distruse de o revărsare a rîului. Săpăturile arheologice au fost continuate în 1971 la castrul de la Rădăcinești, cercetat doar la suprafața de Tocilescu—Polonic.

Fără a intra în detalii în legătură cu rezultatul campaniilor de săpături, asupra cărora am insistat cu alt prilej⁴ fiind pe cale de a fi completate în continuare⁵, ne vom ocupa numai de sistemul de fortificații specific zonei, de trupele care le-au durat și care au staționat aici.

La Arutela construcția zidului de incintă a fost făcută din blocuri mari de piatră de formă dreptunghiulară, unele anume cioplite la exterior, pe alocuri egalizate între rînduri cu lespezi subțiri pentru a păstra orizontalitatea. Spațiul dintre paramentul exterior și interior al *murus*-ului a fost umplut cu pietre măruntă nefasonate pe măsura ridicării rîndurilor de pietre cioplite. Legătura între pietre s-a făcut cu mortar, în general de o constituție slabă și folosit numai la partea inferioară a zidului, ceea ce presupunea întrebuițarea lui astfel pentru asigurarea temeliiilor. Tot în scopul asigurării solidității este de remarcat pe tot cuprinsul zidului de incintă existența unui soclu ieșit cu 0,10—0,20 m față de linia zidului, mai pronunțat în zona turnurilor, explicabil dacă avem în vedere greutatea sporită de înălțimea lor, în comparație cu restul zidului. Soclul este așezat direct pe pămînt fără o amenajare specială a terenului. Grosimea *murus*-ului este de 1,60 m și se păstrează pe o înălțime variabilă între 0,50—1,70 m.

¹ Gr. G. Tocilescu, Mss. Biblioteca Academiei, vol. 5133, 5141. Arhiva Polonic P., I, Mss. 8, 10, 13; I Varia, 72—75.

² Gr. G. Tocilescu, *Archäologische — epigraphische Mitteilungen aus Österreich — Ungarn*, XIV (1891), nr. 21—24, p. 13 și urm., XVII (1894), p. 82 (nr. 2—3) 224—226. Idem, *Fouilles et recherches archéologiques en Roumanie*, București, 1900, p. 135. Idem, *Monumentele epigrafice și sculpturale ale Muzeului Național de Antichități din București*, București, 1902, I, p. 226.

³ IV, *Castrul și băile romane de la Bivolari pe Olt*, în „BCMI”, fasc. 113—114, 1943, p. 143—149; V—VIII, în „Buletinul Muzeului militar național”, nr. 9—10, 1941—1942, p. 95—101.

⁴ Gh. Poenaru Bordea și Cristian M. Vlădescu, *Date noi în legătură cu castrul Arutela*, în „SCIV”, 1969, 20, nr. 1, p. 101—111; D. Tudor, Gh. Poenaru Bordea, Cr. M. Vlădescu, *Arutela I—II. Rezultatele primelor două campanii de săpături arheologice (1967—1968) în castrul roman din poiana Bivolari (orașul Călimănești)*, în „Studii și materiale de muzeografie și istorie militară”, 1969—1970, nr. 2—3, p. 8—45.

⁵ Gh. Poenaru Bordea și Cr. M. Vlădescu, *Primele săpături arheologice în fortificația romană de la Rădăcinești*, în „SCIV”, 1972, 23, 3 (sub tipar).

Singura latură păstrată în întregime este cea de est adică pe o lungime de 60,80 m, la mijlocul căreia se află *porta praetoria* (fig. 1) cu o deschidere de 2,70 m, avînd de o parte și de alta în exterior două ieșinduri în front, lungi de 3,30 m și late de 0,30 m. În deschiderea porții, la locul de încheiere cu turnurile sînt plasați ușorii de dimensiuni neregulate.

Poarta este flancată de două turnuri interioare (fig. 2) ale căror încăperi, cu ziduri groase de 0,60 m, au dimensiunile de 1,80×1,52 m și intrări, plasate ușor asimetric de 0,70 m cu un prag de piatră.

În preajma porții s-a aflat un număr mare de fragmente de cărămizi și țigle indicînd existența posibilă a unei acoperiri în boltă la intrarea în castru și acoperișuri la turnurile care o flancau.

Turnurile de apărare de la colțurile de sud-est și nord-est ale castrului, aveau formă semicirculară la exterior, cu zidul îngroșat și rotunjit spre front și camere interioare în formă de trapez isoscel de dimensiuni inegale. Camera turnului sud-estic are baza mare de 2,10, baza mică de 1,50 m și laturile de 1,70 m, în timp ce camera turnului nord-estic are baza mare de 2,30 m, baza mică de 1,50 m și laturile de 1,60 m. Ca și la turnurile porții, la turnurile de colț s-au observat ieșinduri de 0,30 și 0,40 m. Turnurile au intrări de 0,60 m și respectiv de 0,77 m, prevăzute cu o scară de acces de la care s-a mai păstrat cîte o treaptă.

Putem presupune existența unor turnuri similare și la colțurile de sud-vest și nord-vest, care au dispărut însă odată cu latura dinspre vest a castrului ca și *porta decumana*, în mod normal pandantul porții pretorienne, flancată și ea de două turnuri.

Deși simetrice cele două porți principale se deosebesc ca sistem de execuție.

Porta principalis dextra, prevăzută cu ușori de 0,75×0,30 m avînd deschiderea între ei de 2,85 m, dispune și de ieșinduri de front cu dimensiunile 1,44 m spre est și 1,55 m spre vest, late de 0,35 m. Poarta era dublată la interior, la o distanță de 1,90 m de interiorul zidului de incintă, flancat de ziduri cu deschiderea între ele de 3,90 m terminate cu ușori de 0,60×0,64 m (fig. 3). Turnurile lipsind, se lua în acest fel o măsură de siguranță în plus prin realizarea unei porți duble, legată probabil printr-o podea de bîrne sprijinită pe patru zone de pavaj situate în pragul lor precum și în spațiul creat între ușorii ambelor porți din stînga și din dreapta intrării.

La *porta principalis sinistra* nu au apărut urmele porții interioare. Aici zidurile care o flanchează sînt lungi de 1,80 m și lipsesc ușorii, distanța între ele fiind de 3,85 m. Deschiderea porții are 2,85 m, ușorii cu dimensiunile de 0,75×0,50 m și ieșindurile lungi de 1 m și late de 0,30 m.

De altfel zidurile care flanchează porțile *principales* pot fi considerate ca făcînd parte din sistemul de pîteni așezați la interior perpendicular pe zidul de incintă, făcînd corp comun cu ei și executați în aceeași tehnică dar construiți din bolovani mari de piatră (fig. 4). Pîtenii, cu excepția celor de la porți — așa cum am arătat — au dimensiuni de 1,50×1 m, sînt montați la distanțe de la 2 m la 3,60 m unul de altul și formează între ei compartimente. Între porțile *principales* și turnurile de la colțurile de sud-est și nord-est s-au aflat cîte trei pîteni, iar între aceștia și turnurile care flanchează *porta praetoria*, cîte patru pîteni (fig. 3). În afară de aceștia, săpăturile arheologice recente au mai dezvelit doi pîteni pe latura nordică, la vest de *porta principalis sinistra*. În urma vechilor săpături, care nu au mai putut fi verificate, au fost înregistrați pe plan încă patru pîteni în această porțiune a zidului de incintă.

Scopul acestor pîteni interiori era de a susține bîrnele drumului de rond realizat în chip obișnuit prin agger. Suplinirea funcției agger-ului prin acest sistem de organizare a spațiului

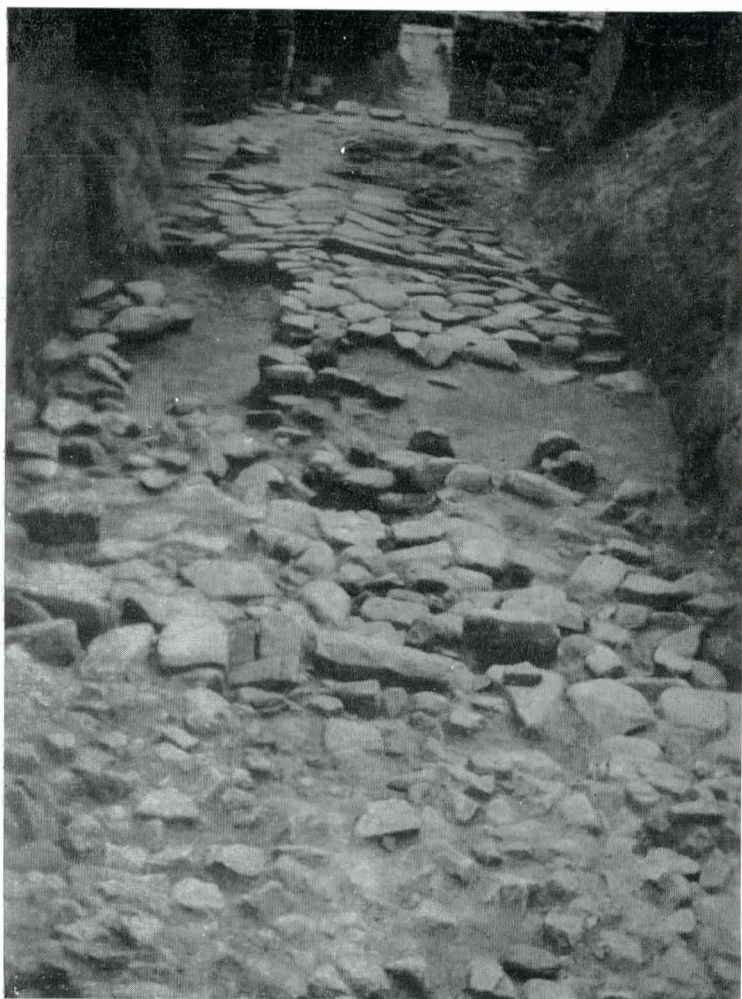


Fig. 1. Porta praetoria a castrului Arutela cu alea de întâmpinare și drumul roman în Valea Oltului.

Fig. 2. Turnul nordic al porții praetoriene.

Fig. 3. Planul castrului Arutela (1971).

interior adiacent incintei, prezintă avantajul creării între pînteni, cu drumul ca acoperiș, a unor încăperi.

Pîntenii descriși constituie elementul cel mai caracteristic al sistemului de fortificație de la Arutela, pe care îl vom întîlni ca specific și la celelalte caestre care înconjoară masivul Cozia, așa cum vom mai avea prilejul să subliniem.

Sistemul stradal la Arutela este format din *via praetoria*, pavată cu pietre de râu, lată de 2,80 m, care se intersectează în fața clădirii pretoriului cu *via principalis* cu aceleași caracteristici (fig. 5), *via decumana* spre Olt, care azi n-a mai putut fi cercetată și *via sagularis*, lată de 1,80 m, înconjurînd castrul la interior prin fața pîntenilor cu accese laterale la clădirile plasate în *praetentura* și în *retentura*, precum și spre turnurile de colț.

Deși bine păstrat, întregul sistem stradal nu a fost observat de săpăturile de la sfîrșitul veacului trecut, ca și alte detalii privind atît incinta cît și construcțiile interioare, pe care n-am socotit util să le semnalăm de fiecare dată, mulțumindu-ne să le corectăm și completăm prin observațiile noastre⁶.

Cu toate că ne ocupăm de sistemul de fortificație a castrului, credem că este necesar să amintim, măcar în treacăt, descoperirea fundațiilor de piatră de la *praetorium* și de la o clădire cu opt baze rectangulare în interior, precum și a unor pietre izolate punctînd traseul ipotetic al pereților de lemn de la barăci, a căror existență este confirmată de accesele pietruite desprinse din rețeaua stradală către intrările lor.

În segmentul de limes din jurul masivului Cozia, de care ne ocupăm, la 10 km est de Arutela, la est de versantul muntelui, pe un platou dominant este situat castrul de la Rădăcinești (com. Berislăvești, jud. Vîlcea) înconjurat pe latura sudică de pîrîul Fîntînii, iar la nord și la vest de pîrîul Tulburoasa.

Dacă forma castrului Arutela nu se mai poate reconstitui cu certitudine, neavînd elementele laturii vestice, castrul de la Rădăcinești are formă dreptunghiulară, cu dimensiunile de 63,10×56,70 m (fig. 7), mai mic și de altă formă decît a fost prezentat pînă acum⁷ (fig. 8,9).

Zidurile incintei, construite în tehnica întîlnită la Arutela, late tot de 1,60 m și păstrate pe o înălțime maximă de 0,60 m, prezintă în schimb în toate zonele cercetate o legătură de mortar mai puternică între bolovanii mari de piatră, aici nefasonați. Talpa zidului, așezată tot la nivelul solului, fără a avea temelia îngropată, nu are soclul ieșit în afară, nici măcar în zona turnurilor de colț, care la Arutela era mai pronunțat.

Fortificația este prevăzută cu turnuri interioare semicirculare la cele patru colțuri, din care două, cele de la colțurile de nord-est și nord-vest n-au putut fi cercetate din cauza construcțiilor moderne, iar al treilea, cel de sud-est, aflat încă din vremea lui Tocilescu în drumul principal al satului, a avut de suferit de pe urma amenajării rigolei⁸. Forma lor a putut fi întregită prin cercetarea celui de sud-vest (fig. 6) singurul element bine păstrat și dezvelit, care are o încăpere interioară ovală de 2,65×1,75 m, așadar nu trapezoidală ca la Arutela, cum s-a presupus poate prin analogie pînă la săpăturile noastre.

Pe latura de sud a zidului de incintă ori unde ar fi plasată poarta, în deschiderea dintre pîntenii 5—6, numărați de la colțul sud-vestic al castrului sau în zona incintei îngustate dintre pîntenii 6—7 și mai ales lipsa ușorilor, nu indică existența unei a doua porți de siguranță ca la Arutela, doar dacă nu socotim locul porții în zona îngustată a incintei. Sîntem îndemnați a presupune că în porțiunea îngustată a *murus*-ului ar fi putut exista o poartă pe care o gîndim a fi poate *porta principalis dextra*,

⁶ D. Tudor, Gh. Poenaru Bordea, Cr. M. Vlădescu, *Arutela I—II*, p. 19-23.

⁷ Gr. G. Tocilescu, Mss. Biblioteca Academiei, vol. 5133, p. 21, 31, 36 (P. Polonic). D. Tudor, în „Buletinul Muzeului militar național”, nr. 9—10, p. 99—101. Idem, în *Oltenia romană*³, București, 1968, p. 303. Gh. Poenaru Bordea și Cr. M. Vlădescu, *op. cit.*, în „SCIV”, 1972, 23, nr. 3 (sub tipar). Menționăm că planurile castrului de la Bivolari și de la Rădăcinești au fost realizate, împreună cu ridicările în teren, cu sprijinul Direcției Topografice Militare, prin topografii militari, maior Ion Belu și cpt. Mihai Paraschiv.

⁸ Deși forma camerei turnului apare pe plan ca un patrulater neregulat, interpretarea grafică a unei situații de teren destul de confuze, există temeiuri să presupunem că în realitate era tot ovală ca la turnul de sud-vest.

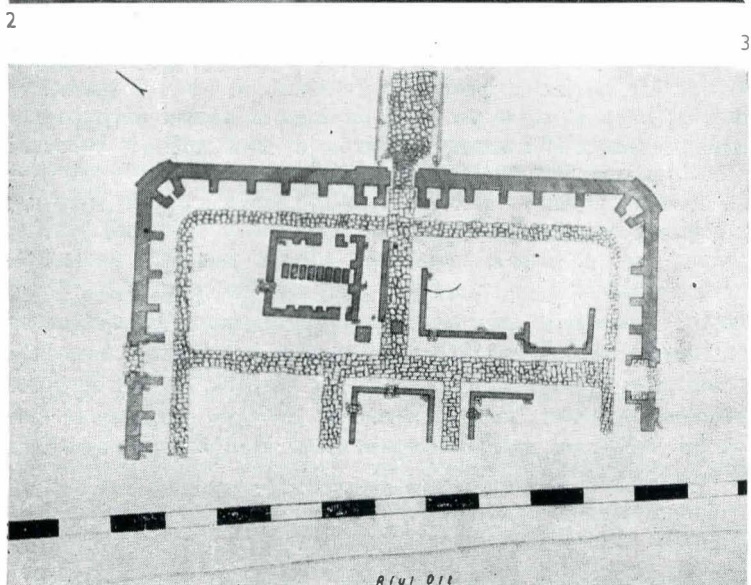
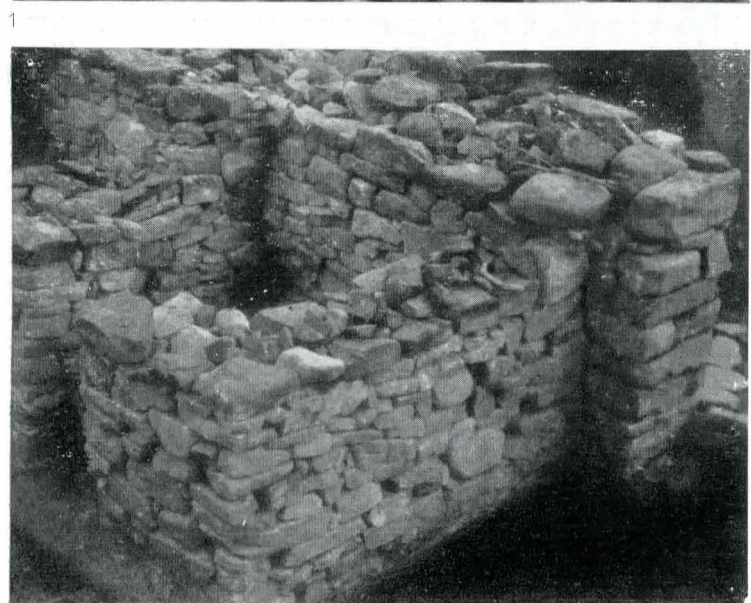


Fig. 4. Colțul nord-estic al castrului cu pînțenii interiori.

Fig. 5. Via principalis, intersectată cu via praetoria în fața clădirii praetoriului, văzute dinspre porta principalis sinistra.

Fig. 6. Turnul sud-vestic al castrului de la Rădăcinești.

Fig. 7. Planul castrului de la Rădăcinești (1971).

aici aflîndu-se numeroase fragmente de cărămizi ce puteau proveni de la bolta porții, deschiderea de 3,30 m și îngustarea indicînd mai degrabă locul unui prag spre deosebire de asimetria primei deschideri de 3,40 m. Plasarea exactă a porților nu poate fi lămurită decît în viitoarea campanie prin cercetarea laturilor de nord și de vest, întrucît pe latura de est, deja sondată, cercetările nu vor putea fi continuate din pricina construcțiilor moderne⁹.

În stadiul actual al cercetărilor nu avem asigurate arheologic poziția porților *praetoria* și *decumana* și nici nu știm dacă acestea erau sau nu flancate de turnuri ca la Arutela.

Un element fundamental, cu totul nou, rezultat din cercetările efectuate în 1971 îl constituie pînțenii interiori lungi de circa 1,50 m și lați de 0,90 m, plasați perpendicular pe zidul de incintă și legați organic de el ca și la Arutela.

Pe latura sudică (fig. 11) s-au găsit opt pînțeni din nouă, reconstituind unul ce trebuia să fie lîngă turnul sud-estic în drum, eventual zece prin întregirea încă a unui pînțen, între pînțenii 5—6 existenți, dacă se va dovedi că deschiderea este întâmplătoare, distanța între ei fiind ușor variabilă, între 3,10 m și 3,30 m și respectiv 4 m spre turnul de sud-est.

Este de menționat că la Rădăcinești ritmul pînțenilor de-a lungul laturei mai complet cercetată, este deosebit față de cel de la Arutela.

Pe linia versantului estic al muntelui Cozia, plasat la nord, se află castrul de la Titești. Posibilitatea existenței unui alt castru între Rădăcinești și Titești, pe aceeași linie la Perișani—Pripoare ca și unul, cu misiune de punct înaintat, bănuie a fi la Sălătruc¹⁰, urmează să fie riguros verificată cu atît mai mult cu cît existența, într-adevăr acolo, a unor ruine de epocă romană ar putea aparține eventual unor turnuri de observație.

Atît pentru castrul de la Titești cît și pentru cel de la Copăceni (*Praetorium*), care închide la nord-vest linia de siguranță în jurul masivului Cozia pentru a reveni pe linia Oltului, vom folosi cu toată rezerva, numai rapoartele și planurile de săpături ale lui Polonic din manuscrisele Tocilescu¹¹, valorificate și adăugite cu observații personale de prof. D. Tudor¹².

Poziția noastră prudentă o socotim perfect justificată în baza experienței acumulate la Arutela și la Rădăcinești pe linia confruntării dintre datele anterioare cu realitățile din teren.

De proporții mai mici decît cele două caastre descrise, castrul de la Titești este construit pe pantă din dreapta a dealului Cazanului, închisă de confluența pîrîului Barbului la sud, cu a pîrîului Satului la nord. Cum la Titești s-au făcut doar mici sondaje pe latura sudică și la porți, noi cercetări pot aduce modificări primelor observații. De formă dreptunghiulară, avînd colțurile rotunjite, fără a ști dacă are sau nu turnuri, era înregistrat de Polonic cu lungimea de 54,75 m și lățimea de 34,70 m (fig. 13). Zidul de incintă ar fi fost construit tot din piatră legată cu mortar și ar avea grosimea de circa 1,50 m, apropiată de altminteri de celelalte trei caastre.

Nu putem constata nici existența turnurilor la porți, care după plan s-ar reduce doar la *porta praetoria* și *porta decumana*, de dimensiuni inegale, plasate pe laturile mici ale castrului. *Porta praetoria*, bănuie a fi pe latura estică după așezarea pretoriului — și el cercetat — mai aproape de această latură, are dată o deschidere de 2,80 m, și doi ușori de 1×0,55 m, spre deosebire de *porta decumana*, care ar fi mai largă, de 3,10 m, avînd ușorii de 1,20×0,35 m.

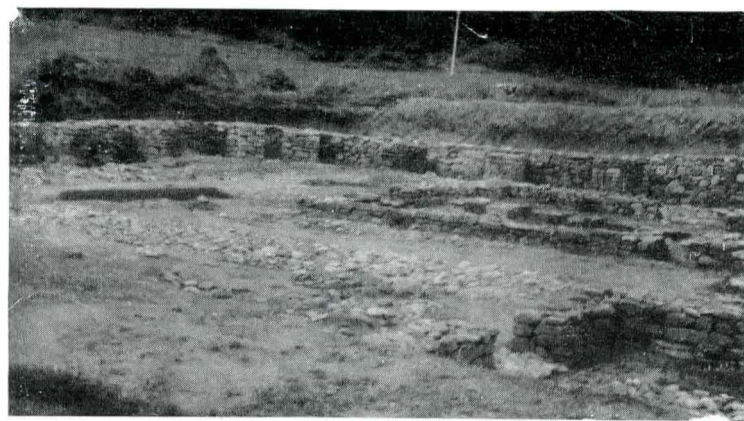
În tehnica de construcție, elementul esențial, care îl apropie de caastrele Arutela și Rădăcinești, sînt pînțenii interiori ai zidului de incintă, plasați la Titești, cîte patru pe laturile lungi

⁹ Pe latura de est, întregirea zidului între cei doi pînțeni rezultați din săpături trebuie de altfel socotită provizorie.

¹⁰ Ion Conea, *Cercetări geografice în istoria românilor*, București, 1938, pp. 17. Pentru Perișani, vezi D. Tudor, în *Oltenia romană*³, p. 296.

¹¹ Gr. G. Tocilescu, Mss. Biblioteca Academiei, vol. 5133, p. 19—20; Arhiva Polonic, I, Mss. 8, p. 85, I Varia, 1—71.

¹² „Buletinul Muzeului militar național”, nr. 9—10, p. 95—96, și 98—99; *Oltenia romană*³, p. 274—276, 314.



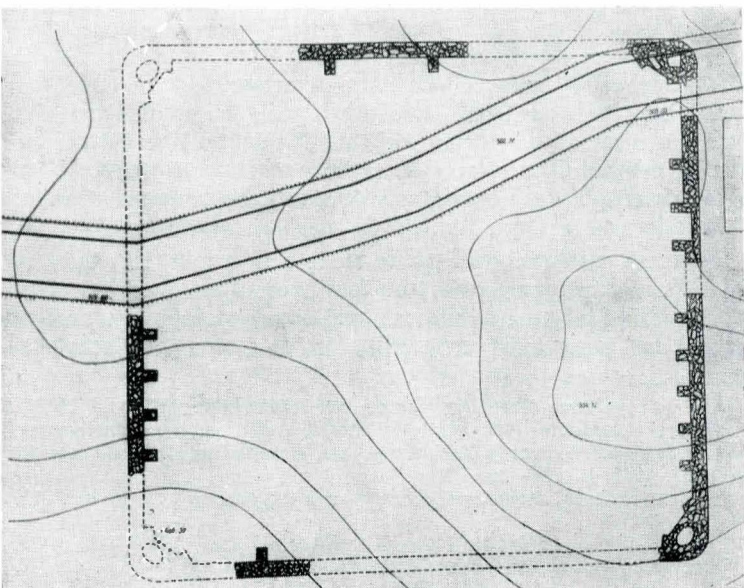
4



5



6



7

la distanțe inegale de la 3 m la 5,60 m, cu excepția celor din mijloc, care sînt depărtați la 11 m și numai cîte doi, de o parte și de alta a porților pe laturile scurte.

Deși are distrusă două treimi din suprafață, castrul de la Copăcenii (*Praetorium*), construit pe vechiul mal al Oltului, prezintă cele mai multe asemănări cu Arutela. A rămas intactă latura estică lungă de 64 m, avînd la mijloc *porta praetoria*, prevăzută cu ușori și flancată de două turnuri cu dimensiunile 4,15×5 m, și intrări plasate la colțurile lor nord-vestice cu deschideri de 0,80 m (fig. 12). A fost cercetat, de asemenea, turnul de nord-est, care închidea o încăpere trapezoidală și un fragment din latura nordică, lung de 15 m.

Zidul de incintă lucrat din pietre de rîu, legate cu mortar, este înregistrat ca avînd 1,60 m grosime și prevăzut cu pîteni interiori. Pentru pîteni se dau dimensiunile de 1,60×1,60 m și între ei distanțe variabile, pe care nădăjduim să le putem preciza în cursul viitoarelor săpături. Ca la Arutela, zidul prezintă un soclu de 0,25 m, dar, spre deosebire de Rădăcinești și Titești, și îngroșări la exteriorul turnurilor.

La capătul acestei treceri în revistă, reținînd asemănările și deosebirile parțial puse în lumină pe parcurs, se poate reține:

1. Tehnica de construcție în piatră legată cu mortar și drumul de rînd realizat prin pîteni interiori sînt comune tuturor celor patru fortificații.

2. Dimensiunile aproximativ egale, soclul zidului de incintă, turnurile porții pretoriene plasate la mijlocul laturii și turnurile de colț cu îngroșări mai pronunțate față de restul *murus*-ului apropiat Arutela de Copăcenii.

3. Lipsa soclului și îngroșărilor la colțurile rotunjite ale incintei sînt singurele elemente de asemănare între Rădăcinești și Titești.

4. Deși foarte asemănătoare, castele Arutela și Copăcenii se deosebesc prin: ritmul și poate grosimea pîtenilor, plasarea intrărilor în turnuri și forma camerei turnului „trapezoidal” de colț, baza mare fiind arcuită la Copăcenii, după plan.

5. Între castele de la Rădăcinești și Titești, sub rezerva verificărilor la acesta din urmă, par foarte mari diferențele în ce privește dimensiunile, ritmul pîtenilor și orientarea.

6. Evidențiem că între Arutela și Copăcenii, pe de o parte și Rădăcinești pe de altă parte, pe lîngă elementele generale de asemănare, trebuie amintită existența turnurilor de colț la Rădăcinești deși dimensiunile și forma camerelor interioare diferă față de cele de la Arutela și Copăcenii.

Aceasta este situația în stadiul actual al cercetărilor înainte de epuizarea posibilităților de verificare prin săpături.

În cadrul asemănărilor sistemului de construcție cu fortificațiile care ne-au reținut atenția, ne facem datoria să semnalăm existența castrului contemporan de la Căței, de dimensiuni mai mari, prevăzut și el cu pîteni interiori, dar situat în nord-vestul Daciei¹³.

Revenind la castele din zona masivului Cozia în ce privește data de construcție și rostul lor în sistemul defensiv al *limes*-ului, primele interpretări aparțin lui Gr. Tocilescu. Sprijinit pe materialul epigrafic, Gr. Tocilescu stabilește consolidarea *limes*-ului alături în vremea lui Hadrian¹⁴.

Nu credem să greșim dacă am spune că Hadrian este chiar organizatorul *limes*-ului în această zonă¹⁵. Neavînd deocamdată nici o urmă de fortificații mai vechi (castre de pămînt) decît cele din epoca lui Hadrian — săpăturile arheologice au dovedit-o — castele care au făcut obiectul preocupărilor noastre sînt toate din vremea lui Hadrian, ridicate atît pentru a asigura circulația pe drumul Oltului spre Transilvania, cît și din nevoi strategice, în scopul de a opri atacurile venite din zona deluroasă ce se întinde spre răsărit, dincolo de masivul muntos.

Așezarea castrelor de o parte și de alta a muntelui duce în chip firesc la întrebarea dacă au fost construite în același an și dacă ridicarea lor nu are implicații privind cronologia drumurilor întrucît ar fi putut exista mai multe faze de amenajare a acestora.

Trecerea drumului roman de pe malul drept pe malul stîng al Oltului se face pe la Castra Traiana urmînd ca în mod normal traversînd Jiblea să fie săpat în stîncă la poalele masivului, de-a lungul apei, ca să folosească traseul cel mai scurt. Fiind mai greu de amenajat se putea căuta, și s-a găsit o cale ocolită, trecînd tot prin Jiblea, unde, după sondajul nostru din 1970, nu există nici o urmă de castru în locul presupus¹⁶. Chiar așa fiind, un punct de sprijin pe drumul ocolit ar fi fost la Rădăcinești, prin care se ajungea cu destulă greutate la Titești și de aici puteau exista două variante ale acestui drum, o ramură care mergea spre Praetorium — pentru a închide apărarea și a-și explica rostul aici în legătură cu drumul scurt care trecea prin Arutela — și alta din Titești direct la Cîinenii. În această ipoteză, drumul ocolit, mai ușor de amenajat, va fi fost deschis înaintea drumului prin defileul Oltului. Acest punct de vedere se justifică prin lipsa numirii în inscripțiile de la Rădăcinești a procuratorului, care este numit atît la Arutela cît și la Copăcenii, și poate și de asemănările mai mari existente între cele două caste menționate.

O a doua ipoteză ar fi continuarea drumului de la Castra Traiana prin săparea lui direct în stîncă de la început, odată cu zidirea Arutelei în 137—138 și deschiderea ulterioară a celei de a doua căi prin Rădăcinești în situația în care drumul pe Olt nu ar fi fost în siguranță din pricina atacurilor ce se puteau ivi la tot pasul din munte. Deschizînd al doilea drum, foarte curînd după amenajarea primului, se asigura atît circulația cît și prevenirea atacurilor, prima variantă rămînînd o cale mai scurtă pentru interese strict militare, cea de a doua funcționînd deopotrivă pentru transporturile comerciale.

Tot așa, e posibil să se fi prevenit de la bun început pericolul prin deschiderea ambelor drumuri, simultan. De altfel asemănarea în sistemul de construcție al acestor caste, făcînd abstracție de deosebiri — în această ipoteză neesențiale — poate veni în sprijinul acestei ultime afirmații.

Oricum ar sta lucrurile din punct de vedere al datei amenajărilor inițiale, cele două drumuri au funcționat după 137—138 împreună, nu putem preciza în stadiul actual al cercetărilor cîtă vreme și cu ce intensitate de trafic.

Se știe că în anul 138 au fost ridicate în aceeași tehnică de construcție castele Arutela și Praetorium, primul de către *Suri sagittari*¹⁷, al doilea de către *numerus burgariorum et veredariorum*¹⁸, ambele din ordinul lui Titus Flavius Constans, procurator al provinciei, cel de la Copăcenii (Praetorium) fiind refăcut radical în 140, de către același *numerus*, dar sub conducerea noului procurator, Iulius Fidus Aquila¹⁹.

Tot de *Suri sagittari* este construit și castrul Rădăcinești indicație dată de cele două fragmente din inscripțiile de fundare unul avînd doar consultatul lui Hadrian (COS III, anii 119—138) celălalt doar mențiunea trupei, dar nici unul din ele neavînd anii puterii tribunicene, întregiți de Tocilescu mai întîi XVII=132 și apoi XXII=138²⁰.

Pentru castrul de la Titești, în care nu s-a descoperit pînă acum nici un material epigrafic, dar care este construit în aceeași tehnică cu celelalte, putem face presupunerea că a fost construit ori de *Suri sagittari*, ori de *numerus burgariorum et veredariorum*.

Dat fiind că aproximativ în aceeași vreme este construit și castrul de la Căței, unde staționa un detașament sirian, *Palmyreni Sagittari ex Syria*²¹, este posibil că sistemul de înlocuire al aggerului, prin pîteni plasați pe interiorul incintei să fie propriu acestei trupe de sirieni. Nu ar fi de mirare ca *numerus burgariorum et veredariorum*, să construiască în aceeași tehnică, dacă ținem seama că exercitîndu-și în același timp îndelungnicirea de a zidi castrul de la Copăcenii, fiind în vecinătatea trupei de sirieni, puteau deprinde sistemul, dacă nu erau chiar îndrumați de aceștia, să participe la o mică distanță și la construirea castrului Titești.

¹³ Em. Panaitescu, *Castrul roman de la Căței din cercetările nouă (1929)*, în „Anuarul Comisiunii Monumentelor Istorice, secția pentru Transilvania”, Cluj, 1929, p. 327. Vezi și la D. Tudor, *Orașe, tîrguri și sate în Dacia romană*, București, 1968, p. 259—260.

¹⁴ Gr. Tocilescu, *Monumentele epigrafice și sculpturale . . .*, p. 103, 211, 227.

¹⁵ D. Tudor, în „Buletinul Muzeului militar național”, nr. 9—10, p. 99. D. Tudor, Gh. Poenaru Bordea, Cr. M. Vlădescu, *Arutela I—II*, p. 42. Cf. însă D. Tudor, în „SCIV”, 1970, 21, nr. 2, p. 313—314.

¹⁶ D. Tudor, *Oltenia romană*³, p. 293. Rezultatele sondajelor noastre nu au fost încă publicate.

¹⁷ CIL, III, 12601. a—b = 13793, 13794; 12602, 12603.

¹⁸ CIL, III, 13795.

¹⁹ CIL, III, 13796.

²⁰ CIL, III, 12604 și 12605. Tocmai aceste întregiri au provocat discuția noastră de mai sus privind cronologia zonei cercetate.

²¹ D. Tudor, *Orașe, tîrguri și sate . . .*, p. 259.

Oricum, în vremea lui Antonius Pius, *Suri sagittari* sînt organizați într-un *numerus Surorum sagittariorum*, mutat cu detașamente stabile la Romula și Slăveni²², unde vor participa la construcții dar nu vor mai folosi sistemul întîlnit la castele de care a fost vorba.

Aceasta ne îndeamnă să considerăm sistemul folosit în zona masivului Cozia specific vremii lui Hadrian, poate datorat trupele siriene, poate nu. Aflarea unei soluții definitive este îngreunată de lipsa unor analogii în alte părți ale imperiului, ținînd eventual doar de documentarea noastră actuală.

Se pare că arcașii sirieni n-au făcut garnizoană mai îndelungată decît poate la Rădăcinești, căci la Arutela a staționat, nu știm cînd, o *vexillatio* din *cohors I Hispanorum veterana quingenaria equitata*²³. De vreme ce *numerus burgariorum et veredariorum* a continuat să rămînă doi ani la Praetorium (Copăceni) putea să fi fost de la început destinat să facă garnizoană aici.

Nici una din aceste unități pe care le avem menționate pentru începutul existenței castrului nu știm cît au staționat.

Pentru moment, preocupați numai de sistemul deosebit de construcție al fortificațiilor din această zonă nu ne vom opri decît în trecere asupra istoricului funcționării lor.

Dacă pentru Rădăcinești, unde investigația este abia începută, cercetări viitoare ne vor putea duce la unele concluzii, despre Titești nu știm nimic, iar la Copăceni, care probabil a suferit două deteriorări ale căror cauze nu ne sînt cunoscute, prima între 138—140 și a doua pe la jumătatea secolului al III-lea e.n., (după un stîlp miliar de la Maximin²⁴, folosit la restaurări în zidăria castrului, poate la puțin timp după aceasta abandonat datorită distrugerii lui de o revărsare neobișnuită a Oltului), Arutela pare să fi avut aceeași soartă, ultima monedă descoperită în castru, de la Elagabal (220—222)²⁵, dînd un util *terminus post quem*.

În cadrul sistemului defensiv al *limes*-ului alutan, castele de pe linia care înconjoară versantul estic al muntelui Cozia, față de cercetările vechi și actuale și de observațiile „aero” făcute în toamna anului 1971 cu sprijinul serviciilor de resort ale armatei constituie — indiferent de momentul durării lor inițiale — o întărire a liniei de siguranță în defileul Oltului avînd sigur două puncte de sprijin la extremitățile de sud și de nord ale pantei, pentru a reveni apoi la Praetorium pe linia rîului, unde se află la intrarea drumului în defileu, Arutela.

Plasate la sudul acestei linii și simetric la nord, castele de la Rădăcinești și de la Titești aveau misiunea de puncte înaintate în fața celor de pe *limes Alutanus*, Arutela și Praetorium, în scopul preîntîmpinării unor atacuri directe, care s-ar fi putut strecura mai lesne înspre versantul estic al muntelui Cozia, venind din *barbaricum*.

Constatînd asemănările și deosebirile de structură ale planului fortificațiilor în cadrul aceluiași sistem de construcție, pe baza cercetărilor noastre la Arutela și Rădăcinești, iar pentru Titești și Copăceni, pe baza vechilor descrieri ce urmează să le precizăm prin continuarea săpăturilor arheologice, care ne-ar da posibilitatea să lămurim problemele încă nerezolvate ale acestui atît de interesant și deosebit segment din *limes Alutanus*, am încercat printr-o examinare preliminară, într-o arie strict limitată geografic, să contribuim la mai buna cunoaștere a realităților arheologice și la lărgirea problematicii în domeniul istoriei frontierelor romane.

²² Idem, *Oltenia romană*³, p. 352—353; Cf. Jan Beneš, *Die römischen Auxiliarformationen im unterem Donaauraum*, în „Sbornik Praci Filosofické Fakulty Brněnské University”, E-15 (1970), p. 192; I. I. Russu, *Auxilia provinciae Daciae*, în „SCIV”, 1972, 23, nr. 1, p. 76, unde este greșit trecut Suci-dava în loc de Slăveni, poate sub influența lui Beneš, căci la I. I. Russu, *Elemente syriene în Dacia carpatică și rolul lor în „colonizarea” și romanizarea provinciei*, în „Acta Musei Napocensis”, VI, 1969, p. 175, apare corect Slăveni.

²³ CIL, III, 12602 și 12603.

²⁴ CIL, III, 14216¹⁹.

²⁵ D. Tudor, Gh. Poenaru Bordea, Cr. M. Vlădescu, *Arutela I—II*, p. 38 (13), 41.

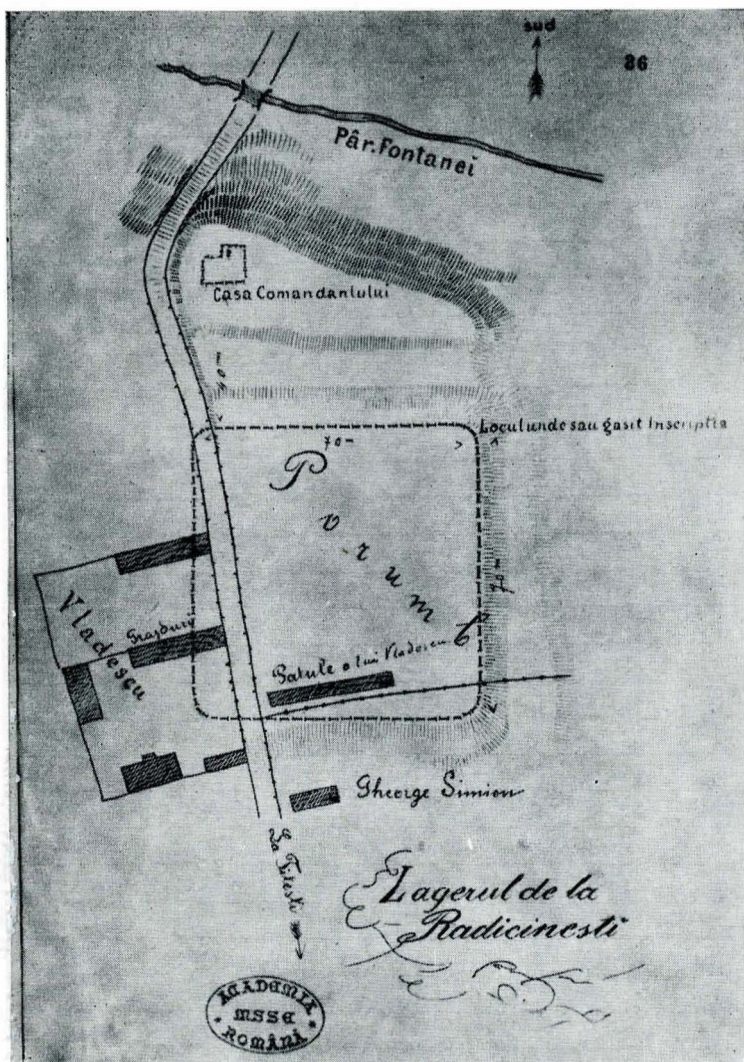


Fig. 8. Schița castrului de la Rădăcinești, după Polonic (1894).

Fig. 9. Planul castrului de la Rădăcinești, după Tocilescu.

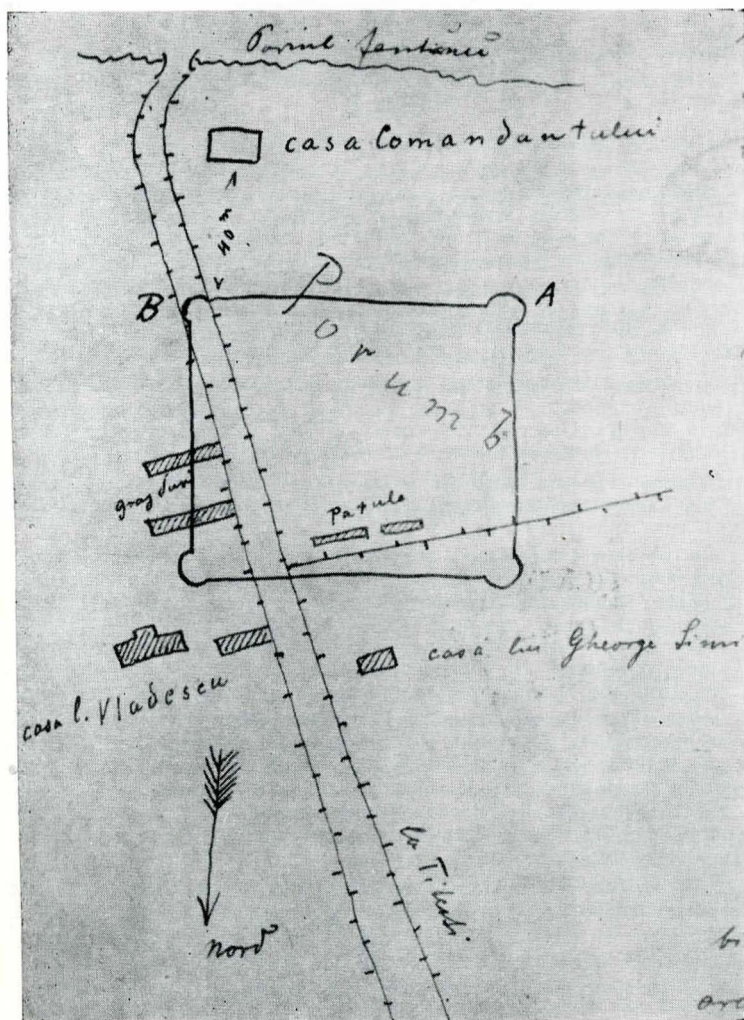




Fig. 10. Detaliul laturei nordice a castrului de la Rădăcinești cu pintenii interni.



Fig. 11. Incinta sudică a castrului de la Rădăcinești cu pintenii interni.

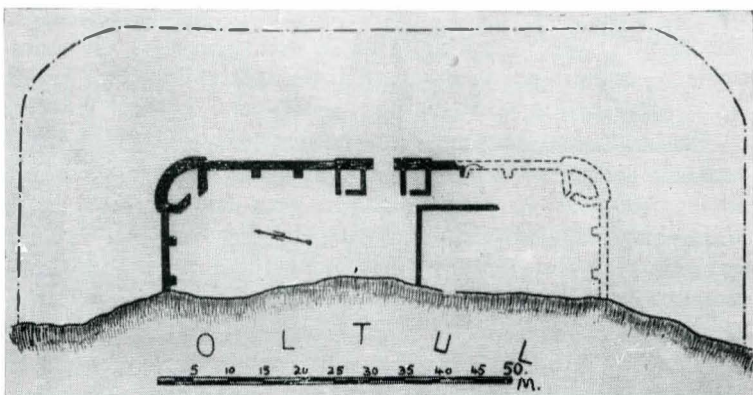
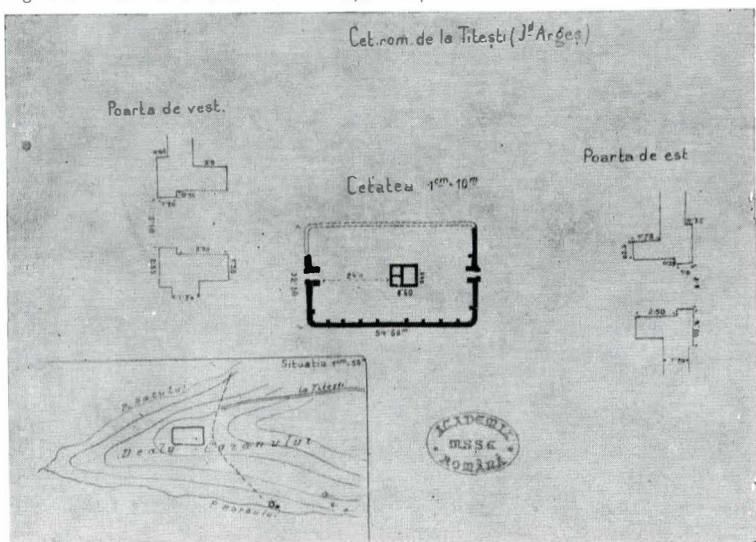


Fig. 12. Planul castrului de la Copăceni (Praetorium), după Polonic.

Fig. 13. Planul castrului de la Titești, după Polonic.



Résumé

Nous présentons ci-devant les nouvelles recherches organisées dans le périmètre des fouilles archéologiques antérieures entreprises aux camps entourant la montagne de Cozia, par Gr. G. Tocilescu et P. Polonic entre 1891—1894, fouilles qui malgré leur valeur incontestable étaient pourtant incomplètes.

Sans regarder en détail les résultats de la campagne des fouilles de Arutela de 1967—1970 et de Rădăcinești de 1971, nous insistons seulement sur le système de fortification propres à la zone.

Le système de construction des camps contournant le massif de Cozia présente la construction de l'enceinte, faite avec de grosses pierres liées avec du mortier. L'enceinte est munie aux coins de tours intérieures demi circulaires et de tours carrées à la porte *praetoria* et *decumana*.

L'élément le plus spécifique de ce système est donné par les éperons placés à l'intérieur perpendiculairement sur la muraille d'enceinte et faisant corps avec celle-ci.

Le rôle de ces éperons est de soutenir les poutres du chemin de ronde réalisé ainsi par l'*agger*, dont la fonction est supprimée dans cette situation. Entre les éperons se créait de l'espace qui pouvait être utile à l'occasion.

A la fin de la description technique de chaque camp séparément, nous en avons synthétisé les éléments de ressemblance et de différence, c'est à dire Arutela et Praetorium d'un côté et Rădăcinești et Titești de l'autre.

Nous affirmons par là que Hadrian est le créateur du *limes* dans cette zone, nous essayons d'établir le système des voies autour du massif de Cozia et — à la fin de cet ouvrage — nous nous arrêtons sur les troupes qui ont construit ces fortifications, à savoir: *Suri sagittari*, Arutela en 137—138 n. ère (où campa une *vexillatio* de *cohors I Hispanorum veterana quingenaria equitata*) et Rădăcinești, et, *numerus burgariorum* et *veredariorum*, Praetorium (Copăceni).

Etant donné que les remarques pour les camps d' Arutela et de Rădăcinești s'appuient sur nos propres fouilles, et que les remarques sur les camps de Copăceni et Titești ont été faites d'après les anciennes descriptions, nous espérons que la continuation des fouilles dans ces deux dernières localités éclairciront le problème de ce si intéressant segment du *limes Alutanus*.