

CERCETĂRI NOI ÎN AȘEZAREA GRECO-ROMANĂ DE LA CAPUL DOLOJMAN — ARGAMUM(?)

MARIA COJA

Descoperirile arheologice, fortuite sau prin cercetări sistematice, din orașele antice de pe litoralul dobrogean al Mării Negre, Histria, Tomis și Callatis, au furnizat documente de toate categoriile, deosebit de sugestive pentru cunoașterea evoluției lor istorice.

Pentru Histria, pînă în prezent, s-a acumulat o bogată documentare în legătură cu întemeierea și evoluția orașului grec, colonie a Miletului. Despre Tomis, pentru aceeași epocă greacă, se cunosc mult mai puține date datorită faptului că orașul modern suprapune în întregime nu numai orașul antic dar și necropolele sale. Întrucîtva asemănătoare este situația și la Callatis, singura cetate doriană din Dobrogea, unde cercetarea necropolelor poate să fie ceva mai lesnicioasă. În același timp însă, pe întregul litoral, se înșiră numeroase așezări grecești, greco-băștinașe sau greco-romane, în marea lor majoritate necercetate sistematic și care, în perspectiva unor cercetări viitoare, oferă posibilitatea îmbogățirii substanțiale a documentării arheologice, implicat a completării tabloului istoric al evoluției lor în antichitate.

Ne propunem, în rîndurile ce urmează, să facem o succintă prezentare informativă a principalelor rezultate obținute prin reluarea cercetărilor în așezarea greco-romană de la Capul Dolojman, situat pe malul lacului Razelm, la aproximativ 40 km nord de Histria, în linie dreaptă. El se prezintă sub forma unui promontoriu înalt, dintr-o rocă de calcar, făcînd pandant cu Capul Bișericuța — de vizavi — despărțite de aproximativ 2 km, constituind gura prin care lacul Razelm comunică cu lacul Golovița, ambele integrate în complexul lagunar ce se încheie spre sud cu lacul Sinoe pe al cărui mal se află Histria. Locul impresiona ochiul avizat prin existența unor fortificații frumos și clar reliefate, consemnate la începutul secolului nostru de R. Netzhammer¹.

Vasile Pârvan, în urma descoperirii ipotezei de la Histria a emis ipoteza identificării acestei așezări cu localitatea antică Argamum².

Apoi, desigur atras de interesul acestei ipoteze, cît poate și de aspectul ruinelor, Paul Nicorescu începe aici cercetări sistematice în anul 1926, continuîndu-le pînă în 1932³, descoperind monumente deosebit de importante.

Din toate cercetările sale, informații mai complete ne-au rămas într-un studiu consacrat celor două bazine creștine pe care le descoperise, referindu-se pe scurt la sistemul de fortificație al citadelei romano-bizantine și menționînd foarte lapidar cîteva descoperiri grecești și romane, totul însoțit de un plan general de situație⁴ (fig. 1).

În anul 1965 am reluat săpăturile în acest punct, deoarece era printre puținele centre greco-romane fortificate din Dobrogea libere de construcții moderne, unde erau posibile cercetări

sistematice în scopul îmbunătățirii și sporirii documentării arheologice. De altă parte rezultatele obținute prin cercetările de la Histria, cu precădere cele din perioada greacă, își puteau găsi aici un termen de comparație a unor situații din teren, privite în stratigrafie orizontală, ce puteau duce la confirmări, infirmări sau nuanțări ale unor concluzii istorice la care s-a ajuns pînă în prezent.

Putem spune acum că, în urma cercetărilor întreprinse între anii 1965—1971, pe o scară destul de modestă, dispunem de o nouă și ceva mai sporită documentare, încă preliminară, dar care ilustrează întreaga evoluție a așezării⁵.

Un prim rezultat al cercetărilor noastre, cu totul nou, a fost descoperirea unui strat precolonial aparținînd primei epoci a fierului, din aria culturii Babadag, descoperită în ultimii ani. Așezarea eponimă de tip „oppidum” a acestei culturi este situată pe malul lacului cu același nume și la o distanță de circa 20 km nord de Capul Dolojman. Bogatul strat de cultură de acolo a fost determinat de către autorul descoperirilor ca aparținînd epocii hallstattiene timpurii. Din cele șase faze de locuire, nivelele inferioare revin perioadelor A—B, acoperind secolele XI—IX î. e. n. iar cele superioare corespund perioadei de tranziție spre epoca hallstattiană-mijlocie, parțial contemporană cu civilizația Basarabi, databile în secolele VIII—VII î. e. n.⁶. Acestei perioade îi corespund descoperirile noastre de la Capul Dolojman situate în două puncte. Mai clare sînt cele din sectorul II, plasat în afara fortificațiilor. S-au surprins aici două bordeie de formă ovoidală, după cît se pare întrucît ambele au fost cercetate numai pe jumătate, atît cît au fost cuprinse în secțiune cu diametrele maxime de aproximativ 2,50 și 3,20 m. Ele sînt săpate în stîncă, au pereții ușor concavi și fundul plat. În preajma fiecăruia se află cîte o mică groapă cu pereții tot concavi și fundul plat. Între ele stratul de cultură nu depășea grosimea de 0,10—0,15 m interferîndu-se cu ceramică arhaică greacă ce nu apărea în zona cercetată de aici într-un strat distinct. Oricum, de-a lungul epocii grecești locuirea din această parte nu pare a fi fost prea densă. O situație similară a fost surprinsă pe malul falezei de est, aproape de capul promontoriului, într-o mică secțiune, unde stratul cel mai vechi, așezat pe stîncă și nedepășind 0,30 m grosime, aparține epocii arhaice. În cuprinsul lui se aflau și cîteva fragmente ceramice. Din toate aceste descoperiri putem semnala cîteva fragmente de vase care ne-au permis atribuirea lor culturii Babadag⁷. Această ceramică hallstattiană nu apare cu un repertoriu prea bogat. Vasele mari bitronconice sînt confecționate dintr-o pastă în compoziția căreia s-au folosit degresanți cu granulație mare iar la ardere s-a obținut o culoare gălbuie deschisă în interior și un negru intens în exterior. Puternic lustruite, ele au un aspect aproape metalic. Dintre ele cităm un fragment cu buza evazată (fig. 2/2) și alte două din corpul unor exemplare, similare; unul are o proeminență conică iar celălalt o apucătoare masivă în formă de potcoavă (fig. 2/3,6). Din grupa vaselor mijlocii există un

¹ R. Netzhammer, *Auf dem Razelm*, București, 1909, p. 18 sq., unde printre observațiile pe care le face călătorind în jurul lacului Razelm notează frumoasele ruine ce se observă pe Capul Dolojman, atribuindu-le epocii romane.

² Vasile Pârvan, *Histria IV*, „AARMSI”, t. XXXVIII, 1916, p. 556—593, nr. 16. Încercînd să stabilească hotarele Histriei ajunge la interpretarea că „au nord vers le lac Halmyris, le territorium histriae confinait au territorium argamensium”. Localitatea este menționată de Procopius, *De aedificiis*, IV, (ed. Haury, p. 149 r. 13), printre cetățile întărite de Justinian în Scythia Minor. O mențiune mai veche este datorată lui Hecateu din Milet, care scria spre sfîrșitul secolului al VI-lea și începutul secolului al V-lea î.e.n., transmisă de Stephanus din Bizanț, fragmentul 172: Ὀργάμη· πόλις ἐπὶ τῷ Ἰστρῷ· Ἰκαταῖος Ἰβρώπη. Vezi și D. M. Pippidi, *Din istoria Dobrogei*, I, București, 1965, p. 148, unde atrage atenția că e „cea dintîi localitate de pe teritoriul țării noastre al cărei nume este pomenit într-un izvor literar antic”; Idem, *I greci nel Basso Danubio*, Milano, 1971, p. 36 și 231, nota 43.

³ R. Vulpe, *Paul Nicorescu*, în „Dacia”, XI—XII, 1948, p. 1—6.

⁴ Paul Nicorescu, *Les basiliques byzantines de Dolojman*, în „Bulletin de la Section historique”, t. XXV, Bucarest, 1944, p. 91—101, fig. 1—3.

⁵ Pentru o primă informare asupra cercetărilor noastre din anii 1965—1968 vezi: *Cercetări pe malul lacului Razelm, epoca romană și romano-bizantină*, în „Peuce”, II, Tulcea, 1971, p. 179—190; idem în „EAA”, VIII, s.v. Jurilovca (în curs de tipărire); idem, *Recherches dans un établissement peu connu et observations sur son territoire*, în „Actele Congresului al II-lea al AIESEE”, Atena, 1970, sub tipar.

⁶ S. Morintz, *Quelques problèmes concernant la période ancienne du Hallstatt au Bas-Danube à la lumière des fouilles de Babadag*, în „Dacia”, N. S., VIII, 1964, p. 101 sq.; Eug. Zaharia și S. Morintz, *Cercetarea Hallstattului timpuriu în România*, în „SCIV”, 16, 1965, p. 451 sq.

⁷ Aducem și aici mulțumirile noastre lui S. Morintz pentru amabilitatea cu care ne-a ajutat la identificarea fragmentelor ceramice din descoperirile noastre. În discuțiile purtate cu d-sa ne-a împărtășit părerea că viața așezării de la Babadag pare a se opri la limita secolelor VIII—VII î.e.n., neexistînd suficiente elemente pentru a acoperi și secolul al VII-lea. Este posibil ca cercetările noastre viitoare, să aducă noi documente și mai circumstanțiate capabile să clarifice raportul dintre data finală a culturii Babadag și începuturile epocii arhaice grecești, fiindcă totuși ceramica greacă ar fi singura care ar putea să ofere limite cronologice mai precise.

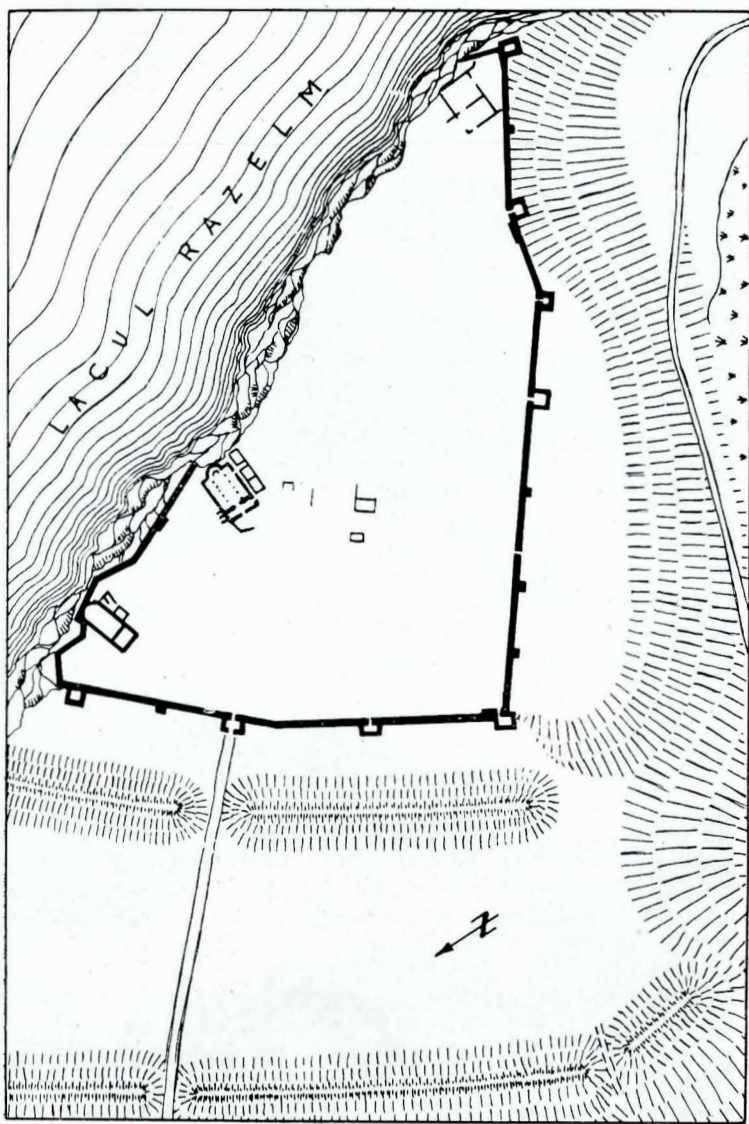


Fig. 1. Planul general al cetății de la Capul Dolojman (după Paul Nicorescu).

fragment cu decor incizat (fig. 2/4) și două cu brîul alveolar în relief (fig. 2/8,9). Din categoria vaselor mici se remarcă un fragment de ceașcă cu toarta ruptă, decorată cu mici adîncituri circulare, întrerupte de o proeminență (fig. 2/5) și unul din buza unei străchini cu fațete oblice în exterior (fig. 2/7). Ar mai fi de adăugat un fragment de vas mare cu gura simplă, buza ușor marcată în exterior, fără decor, lucrat din pastă poroasă de culoare gălbui deschisă (fig. 2/1)⁸.

După cum s-a putut observa, acest strat hallstattian este așezat direct pe nivelul antic al stîncii și se îngemănează cu ceramica greacă arhaică, fără a se putea stabili stratigrafic dacă între ele există un raport de succesiune. Situația poate avea două explicații. De o parte este posibil ca într-un anumit moment din evoluția finală a locuitorilor hallstattieni — respectiv a populației locale — să fi existat un raport de contemporaneitate cu coloniștii greci, ceea ce a putut avea ca rezultat interferența dintre ceramica locală și cea greacă. De altă parte, dată fiind situația că nici stratul arhaic nu apare cu depuneri mult mai consistente, este posibil să fie vorba de un raport de succesiune. În aceste condiții și în baza documentării de care dispunem acum, este greu de stabilit raportul cronologic dintre cele două culturi, una reprezentînd o fază finală pe o anumită arie, cealaltă una de început, astfel încît numai cercetările viitoare ne pot oferi situații mai concludente.

Ajunși în momentul în care se pune problema apariției sau mai bine zis a instalării primilor coloniști greci pe acest cap de promontoriu, documentarea noastră nu este lipsită de semnificație, deși este încă redusă⁹.

⁸ Cf. S. Morintz, „Dacia”, VIII, p. 105 sq, fig. 3—8.

⁹ Paul Nicorescu, *Les basiliques* . . . În cercetările sale nu a ajuns la straturile inferioare propriu-zise și în consecință nu identificase resturi de locuire greacă. Singura referire pe care o face în acest sens se află la p. 96; „Des fragments de céramique grecque de bonne qualité trouvées dans les couches inférieures nous montrent qu'il s'agit d'un établissement ancien, probablement d'un comptoir commercial d'Histria”.

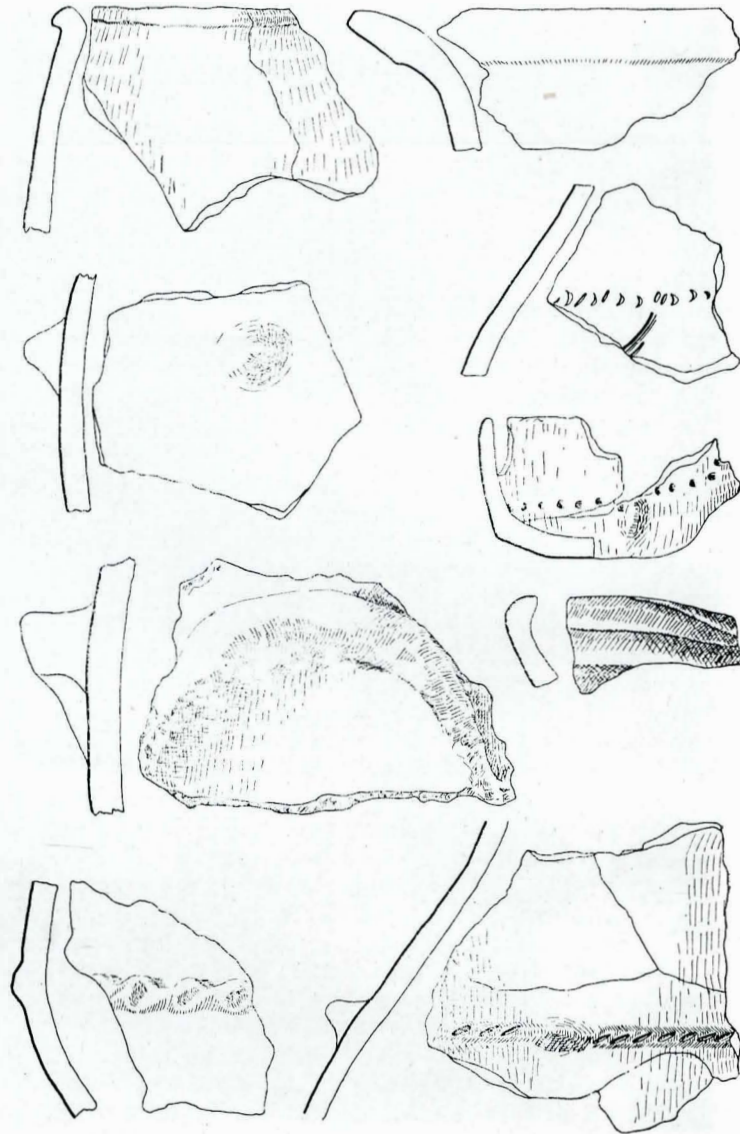


Fig. 2. Fragmente ceramice din aria civilizației Babadag.

Chiar de la începutul cercetării noastre, studiind terenul la suprafață, am reperat urme grecești arhaice pe terasa de sud-est din afara incintei romano-bizantine, dar mai ales în ruptura falezei înalte de la est. Acolo, probabil în urma unor exploatari a pietrei de calcar, o folie masivă din stîncă a alunecat, împreună cu zidul de incintă din această parte, în așa fel încît jos, pe malul apei, se poate observa îndeaproape întreaga stratigrafie a așezării începînd cu epoca arhaică greacă și continuînd succesiv pînă în epoca romano-bizantină. S-au cules astfel suficiente fragmente ceramice din toate epocile. Cel mai semnificativ este un fragment de bol arhaic, găsit pe terasa de sud, ornamentat pe buză cu o pasăre, ce face parte din cele mai vechi tipuri de la Histria, databile către ultimul sfert al secolului al VII-lea î.e.n. (fig. 3/2)¹⁰

Prin cercetări sistematice, urme de locuire greacă au fost descoperite în trei puncte. În primul rînd ni se par demne de remarcat rezultatele obținute într-un mic sondaj, efectuat pe marginea falezei dinspre est, aproape de capul promontoriului, lîngă construcțiile ce figurează pe planul vechilor săpături (fig. 1).¹¹ Acolo, așa cum am menționat și mai sus, la nivelul antic al stîncii a apărut un strat arhaic nu prea dens, în cuprinsul căruia, pe lîngă cîteva fragmente hallstattiene, predomină ceramica arhaică greco-orientală. Dăm de remarcat este un fragment de bol cu decor în benzi. Registrul buzei este ornamentat cu cîte un grup de lanceole ce încadrează toarta fragmentară,

¹⁰ M. Lambrino, *Les vases archaïques d'Histria*, Bucarest, 1938, p. 39 sq, în special fig. 10; S. Dimitriu, în *Histria I*, București, 1954, p. 395, fig. 222-225.

¹¹ Din motive independente de voința noastră, nu dispunem încă de un nou plan general în care să apară racordarea vechilor săpături cu cele noi, care ar fi ajutat la o mai bună înțelegere a situațiilor pe care le discutăm.

¹² M. Lambrino, *op. cit.*, p. 46 sq., fig. 14—18; S. Dimitriu, în *Histria I*, p. 379, sq, fig. 205, 217—218; idem, în *Histria II*, p. 675 sq., nr. 127—131, pl. 10.

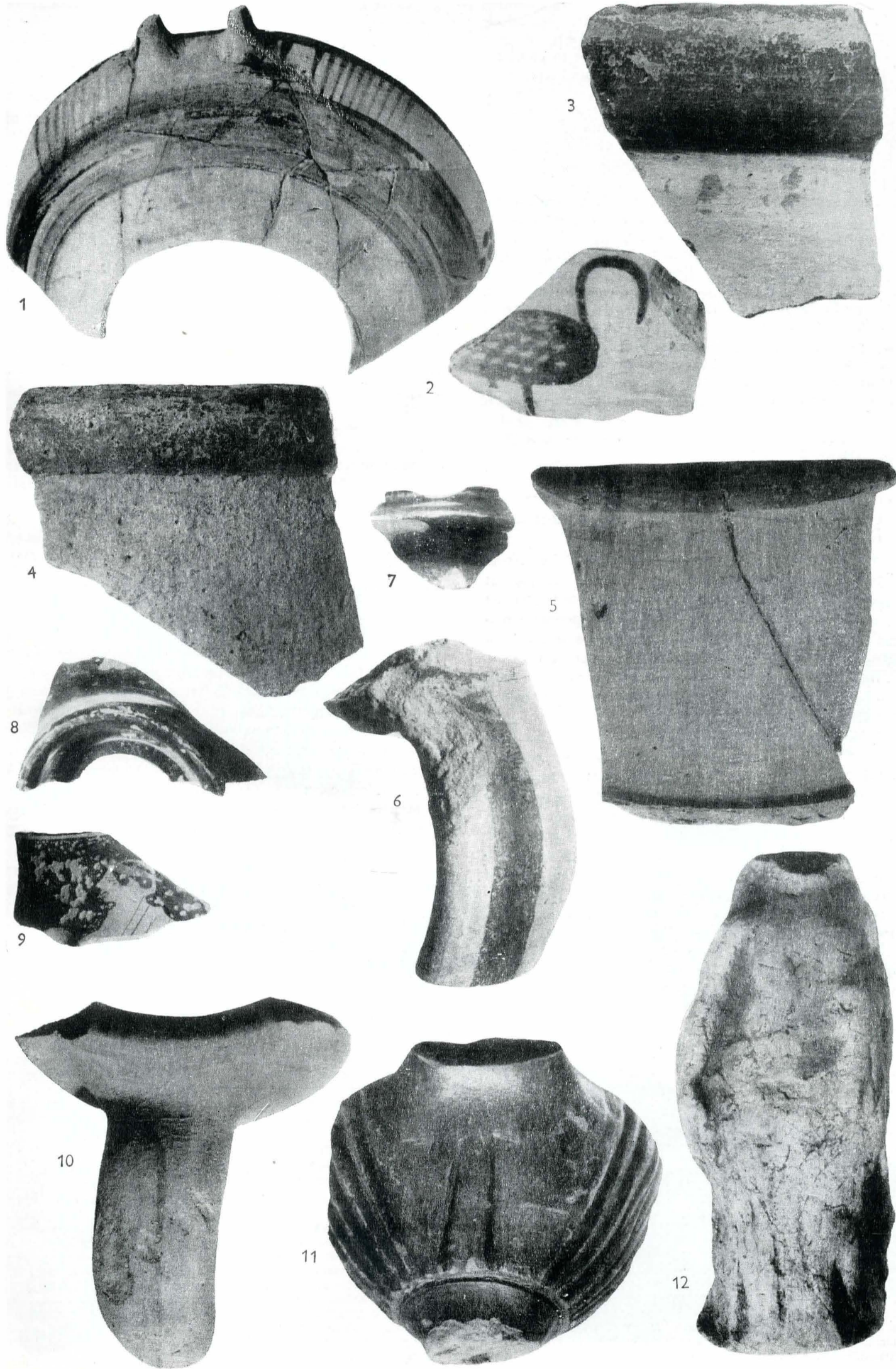


Fig. 3. Ceramică greacă: 1—6, 10 epoca arhaică, 7—9 epoca clasică, 11—12 epoca elenistică.

alternat cu o rozetă punctată. (fig. 3/1)¹². Împreună cu acestea s-au găsit și câteva fragmente de amfore cu angobă (fig. 3/3,6). Alte fragmente de amfore din secolul al VI-lea î.e.n., au fost descoperite în secțiunea de pe terasa de sud, unele în pământul ce constituie valul de apărare, înălțat prin săparea șanțurilor adiacente, operație prin care s-au perforat și straturile cele mai vechi de lângă zidul de incintă (fig. 3/10).¹³ Într-un alt sondaj, practicat chiar în capul promontoriului, pe panta din afara incintei, pe malul actual al lacului Razelm, s-au găsit de asemenea fragmente de amfore arhaice, deși stratul propriu-zis este acoperit de pînza freatică.

Epoca clasică greacă, în strat propriu-zis, a fost reperată mai întâi tot în sondajul de pe faleză, sub ruinele citadelei târzii, unde s-a surprins o porțiune dintr-o locuință cu zid din piatră de calcar legată cu pământ. Ea a fost datată cu ajutorul câtorva mici fragmente de cupe atice cu firnis și o monedă de bronz histriană — tipul cu roata. Dar, ca și stratul arhaic și cel clasic are o depunere foarte subțire, după câte ne-am putut da seama din spațiul foarte redus pe care l-am putut cerceta.

Această perioadă clasică — și în genere epoca greacă — stratigrafic vorbind, este mai substanțial ilustrată în sondajul de pe malul lacului, amplasat chiar în capul promontoriului, pe panta din afara zidului târziu de apărare, unde stratul are o grosime de aproape 2 m. Este singurul loc unde apare, pentru așezarea greacă de aici, o depunere similară celei de pe platoul de vest de la Histria.

Fragmentele ceramice arhaice, descoperite în acest loc, cu precădere amfore, nu provin din stratul propriu-zis ce pare a fi acoperit de pînza freatică, ci din dislocări de pe pantă sau la interferența cu stratul din epoca clasică.

În schimb în cuprinsul stratului din secolele V-IV î.e.n. s-au putut surprinde două nivele de locuire, din care s-au păstrat porțiuni din podele de lut. Cel mai vechi nivel poate fi atribuit jumătății a doua a secolului al V-lea, iar al doilea primei jumătăți a secolului al IV-lea î.e.n. A doua jumătate a secolului al IV-lea este reprezentată printr-o groapă, în cuprinsul căreia s-au găsit fragmente foarte mici de ceramică atică cu figuri roșii (fig. 3/7—9) și o monedă de bronz, probabil din Chersonesul tauric, dar care n-a putut fi încă studiată.

Stratul elenistic în porțiunea cercetată nu prezintă o stratigrafie clară, dar fragmentele ceramice găsite, acoperă secolele III-I î.e.n. (fig. 3/11). Între acestea, semnificative sînt fragmentele de toate de amfore ștampilate, originare din Thasos și Sinope. Demn de subliniat ni se pare faptul că aici s-au găsit urmele unui cuptor, semnalat prin bulgări de lut vitrifiat, multă cenușe și un fragment de figurină de teracotă ce pare a fi un rebut (fig. 3/12), elemente suficiente pentru a ne permite această presupunere. De altfel întreg stratul elenistic este cărbunos și bogat în chirpic ars, încît este posibil ca să existe aici mai multe cuptoare și de aceea urmele de locuințe să fie aproape absente. Aceste elemente le socotim deosebit de importante fiindcă dezvoltarea cercetărilor din acest loc ne poate aduce noi descoperiri de acest gen și ne-ar oferi termeni de comparație în legătură cu problema producției locale grecești, ce ne-ar completa tabloul pe care l-am putut schița la Histria. În toate punctele cercetate, la nivelul depunerilor grecești s-a descoperit, împreună cu ceramica greacă uzuală arsă oxidant sau reductor, și ceramică indigenă lucrată cu mîna, aparținînd epocii hallstatiene finale și La Tène. Ea va constitui o preocupare a noastră în viitor. Pentru moment ea nu este în suficientă măsură asigurată stratigrafic pentru a ne permite o prezentare în acest cadru. Pe de altă parte există mici nuanțe distinctive în comparație cu descoperirile de acest gen de la Histria, încît implică un studiu detaliat și atent.¹⁴

¹³ M. Lambrino, *op. cit.*, p. 100 sq, fig. 85; S. Dimitriu, în *Histria I*, p. 366 sq, fig. 157, 173; idem, în *Histria II*, p. 103, cat. nr. 524, 527, pl.54.

¹⁴ Vezi studiile noastre: *L'artisanat à Histria du VI-e au Ier siècle av. n.è.*, în „Dacia” VI, N.S., 1962, p. 122—134; idem, *La céramique autochtone d'Histria au V-e -Ier siècle av. n.è.*, în *Actes du premier Congrès International des Études Balkaniques et sud-est Européennes*, II, Sofia, 1970, p. 335—351, pl. I—V; idem, *La céramique grise d'Histria à l'époque grecque* în „Dacia” N.S., 1968, p. 305—329, fig. 1—12.

În legătură cu epoca romană, din rezultatele pe care le obținuse, Paul Nicorescu menționa existența câtorva inscripții latine¹⁵.

Prin cercetările noastre, o primă documentare am obținut-o la suprafața actuală a terenului, observînd o mai mare frecvență a fragmentelor ceramice romane pe o zonă relativ întinsă, spre malul apei și în afara valurilor de apărare din perioada târzie.

În sectorul I, de pe cetate, s-a surprins o mică porțiune dintr-o clădire, pavată cu cărămidă, ce-ar putea aparține, dacă nu secolului al II-lea, oricum secolului al III-lea e.n. Ea se afla sub clădirile din secolele IV-V e.n., existente pe marginea falezei, pe un spațiu redus, rămas între paramentul exterior al zidului de apărare și marginea actuală a falezei.

Fragmente ceramice romane, tipuri curențe, s-au găsit în toate sondajele practicate pe cetate sau în afara fortificațiilor ei.

O documentare mai bogată am obținut-o printr-un sondaj amplasat în zona din afara valurilor, la o distanță de aproximativ 300 m sud-vest de zidul de apărare.¹⁶ S-a constatat existența unui strat de cultură din epoca romană, gros de 1,35 m, compus din trei nivele documentate prin resturi de locuire. Sub el se află un strat subțire din care au ieșit la iveală câteva fragmente de ceramică elenistică și getică lucrată cu mîna. În acest context s-a găsit și o monedă, nu prea bine conservată, susceptibilă de a reprezenta un denar roman republican.

Primul nivel roman de locuire este ilustrat prin resturi de dărîmături din piatră de calcar și fragmente ceramice de uz curent, ce pot fi atribuite secolului al II-lea e.n. Adăugăm descoperirea, în apropiere de acest sondaj, la marginea zonei locuite, spre lac, a unei monede de la împăratul Hadrian. Cel de al doilea nivel s-a identificat prin resturile unei podele de lut ars și un chiup căruia îi lipsește gura, îngropat pînă la jumătate, față de nivelul locuinței de care era legat. Prin poziția stratigrafică, mai mult decît pe baza fragmentelor ceramice descoperite, acest nivel poate fi atribuit secolului al III-lea e.n. (fig. 4).

Ultimul nivel de locuire ce se succede în mod firesc este posibil să fi avut două faze. El conține resturi de construcții din piatră de calcar legată cu pământ negru din care în secțiune s-a surprins un segment de zid și o mică suprafață din pavajul adiacent, construit din lespezi de calcar, neregulat cioplite. Ceramica găsită pe acest nivel sugerează un cadru cronologic între sfîrșitul secolului al III-lea și pînă după mijlocul secolului al IV-lea. Limitele cronologice sînt indicate de monedele apărute printre ruinele acestui nivel. Una este emisă de împăratul Constantin I (313—317) iar alta de Valentinian (27 sept. 365—27 mai 366).¹⁷ Locuirea în această zonă se întrerupe într-un moment din a doua jumătate a secolului al IV-lea al erei noastre.

După această dată, întreaga zonă locuită pînă atunci în afara valurilor târzii este afectată unei necropole plane de inhumație ce s-a dezvoltat de-a lungul perioadei de existență a citadelei romano-bizantine.¹⁸ Cîteva morminte descoperite, cu gropi simple, sau tipul cu paramente de piatră, sînt foarte asemănătoare cu cele de la Histria din aceeași perioadă. Existența lor aci dovedește, pe plan istoric, o evoluție similară a celor două centre.

¹⁵ Paul Nicorescu, *loc. cit.*, p. 96. Informațiile în legătură cu epoca romană sînt consemnate în rîndurile: „*Quelques inscriptions latines prouvent qu'il (le site n.n.) a également existé à l'époque romaine, ce qui vérifierait l'opinion de Pârvan qui était d'avis que sur cet emplacement s'était élevé Argamum, qui remonte à l'époque de Trajan*”. După cîte știm, din aceste inscripții nu s-a păstrat niciuna. Se pare că ele au dispărut în timpul ultimului război împreună cu alte descoperiri, care probabil au ajuns în posesia unor colecționari particulari.

¹⁶ Sondajul (III) a fost de mici proporții, 19×1,25 m.

¹⁷ Monedele descoperite în campania anului 1968 au fost identificate de Maria Chițescu căreia îi aducem mulțumirile noastre.

¹⁸ Descoperirea necropolei târzii din această parte revine unui profesor din comuna Jurilovca cu ocazia studierii unei galerii de animal. O mică cercetare orientativă făcută în acel punct ne-a dus la descoperirea a două morminte: în primul, prevăzut cu parament de piatră un adult, în poziție dorsală, și în al doilea, un copil în poziție chircită, fără inventar. Acesta a avut lângă el o mandibulă de ovină și cîteva oase sfîrîmate, care, dacă nu provin din stratul de cultură, poate reprezenta o ofrandă. În sondajul nostru — S III — a apărut un mormînt de adult, în poziție dorsală, cu capul la vest, deus într-o groapă cu nișe săpată în roca de calcar, lipsit de inventar. Toate aceste morminte sînt posterioare locuirii de aci, ceea ce înseamnă că începutul necropolei se plasează spre sfîrșitul secolului al IV-lea e.n. și se dezvoltă paralel cu viața cetății din perioada târzie.

Se observă că, deși sondajul acesta a fost de proporții foarte reduse, documentarea obținută atestă existența unui strat roman destul de intens locuit, strat care, luat în considerație în funcție de amplasarea sa topografică poate însemna ori întinderea așezării romane cu mult în afara incintei târzii, ori că avem de a face cu un cartier situat în afara unor probabile fortificații din aceeași vreme, nedescoperite încă. De altă parte, întreruperea locuirii din această zonă într-un moment din a doua jumătate a secolului al IV-lea al e.n. reprezintă o situație arheologică deosebit de semnificativă datorită faptului că ea aduce o documentare în plus și o confirmare a observațiilor făcute în anumite zone de la Histria. Și aici ca și acolo, un întreg cartier intens locuit este abandonat către al 3-lea sfert al secolului al IV-lea și afectat unei necropole plane de inhumație, cu tipuri de morminte asemănătoare celor de la Capul Dolojman, ce s-a dezvoltat de la sfârșitul secolului al IV-lea pînă la sfârșitul secolului al VI-lea, poate chiar și în primele decenii din secolul al VII-lea e.n.¹⁹

Ultima perioadă din viața așezării de care ne ocupăm, cuprinsă între secolele IV-VI e.n., este cea mai bogat documentată, mai

¹⁹ Necropola de la Histria din secolele IV—VI—VII e.n. este foarte întinsă. Puține morminte au inventar funerar, însă pentru o bună parte dintre ele poziția stratigrafică este suficient de clară. Cităm câteva exemple: raportul nostru din „Materiale” IV, 1957, p. 24—55, fig. 10—20, 33—38; S. Dimitriu și Carmen Dumitrescu, în „Materiale” VIII, 1962, p. 401, fig. 5/1; H. Nubar, în „Materiale” IX, 1970, p. 193—201. O situație întru totul corespunzătoare celei de care vorbim a apărut în cercetările noastre, încă inedite, de lângă zidul roman de apărare de la Histria, din anii 1964—1969, unde locuirea se întrerupe în cel de al treilea sfert al secolului al IV-lea e.n., dată după care zona este transformată în necropolă plană de inhumație.

ales din cercetările vechi dar și în urma celor întreprinse de noi. Primele noastre investigații au fost amplasate pe cetate, la marginea falezei, în imediata apropiere a bazilicii cu trei nave și a zidului de incintă.²⁰

În partea din interiorul incintei, stratul de cultură din secolul al VI-lea e.n. este compus din trei nivele.

Primului nivel îi aparțin două încăperi. Una a fost prinsă parțial în secțiune, reprezentînd un colț de cameră cu zid de piatră legată cu pămînt, pe a cărei podea arsă s-a găsit o monedă de la împăratul Justinian. A doua este o cameră mare, cu podea de lut, arsă, a cărei bază se află la nivelul plintei din exterior al zidului și care, probabil cu o refacere, a funcționat pînă în vremea lui Mauriciu Tiberiu, după o monedă găsită în dărîmăturile ei.

Nivelul al doilea este construit pe dărîmăturile celui dintîi, expus mai sus din care s-a descoperit o încăpere spațioasă cu latura lungă de 8 m, cercetată numai pe jumătate. Pereții săi sînt construiți din piatră de calcar, legată cu pămînt negru. Nivelul era marcat de un strat de lut galben, ars în parte, ce părea a fi fost postamentul pavajului din plăci nefasonate de calcar, din care s-a păstrat ici și colo cîte un martor. Această încăpere are anexată o altă cameră din care a rămas un segment de zid, orientat perpendicular pe zidul exterior al bazilicii. O porțiune de pavaj din piatră nefasonată, ce se păstrează în această nouă încăpere, este

²⁰ Acest punct l-am denumit *Sectorul I* și a fost început printr-o secțiune paralelă cu axul bazilicii, perpendiculară pe zidul de incintă. S-au deschis de aci suprafețe în așa fel încît să se poată face corexionea cu complexul bazilical în scopul stabilirii raportului stratigrafic între zidul de incintă și ruinele existente intra și extra-muros.

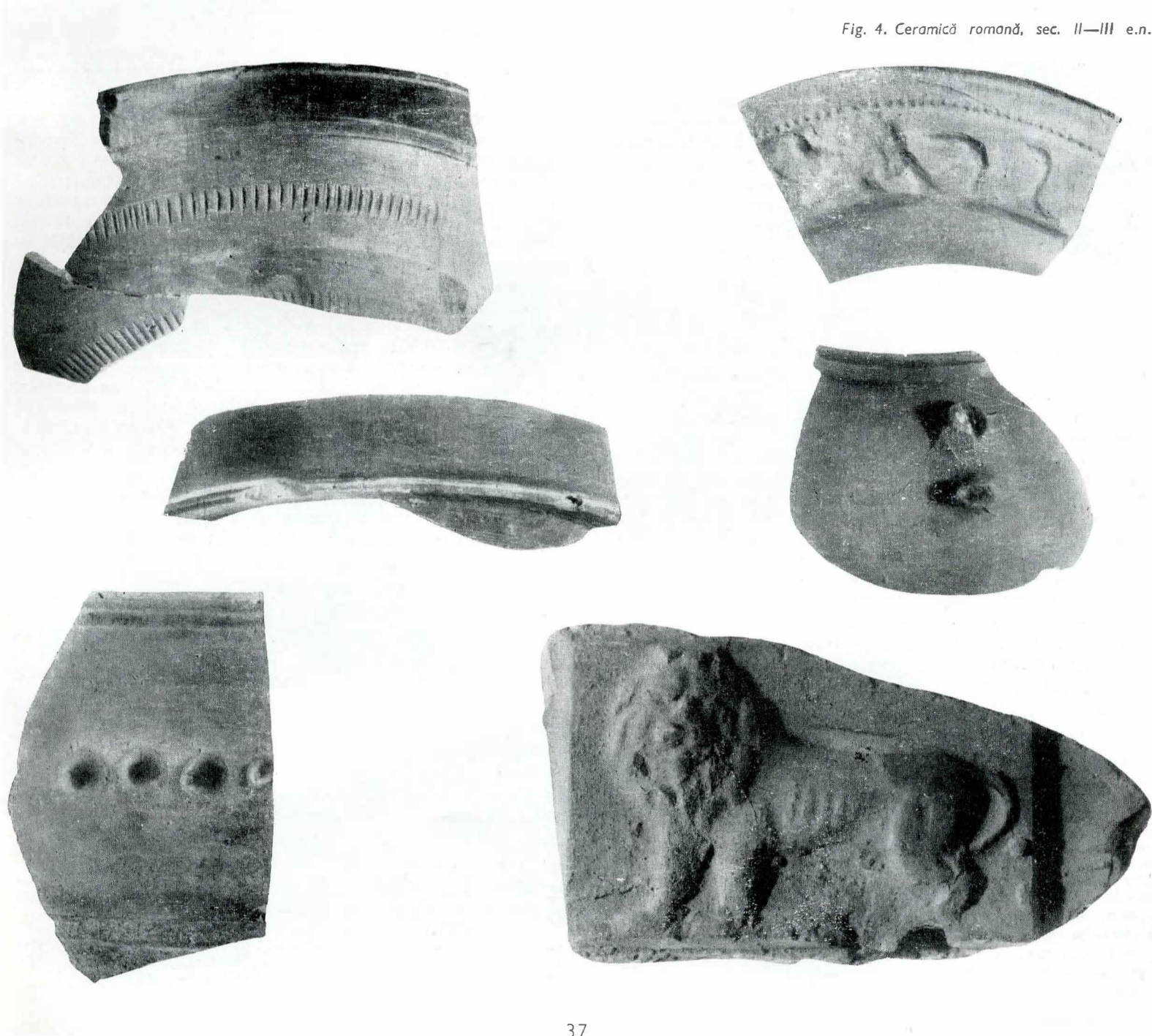


Fig. 4. Ceramică romană, sec. II—III e.n.

plasată cu 0,40 m mai sus față de cel al camerei mari, ceea ce dovedește refolosirea, sau mai bine zis refacerea ei în ultima perioadă de existență a cetății, respectiv în nivelul al treilea.

Fragmentele ceramice descoperite în toate cele trei nivele sînt tipuri comune în Dobrogea secolului al VI-lea. Dintre ele cităm: veselă uzuală (fig. 5/1-3,5), amfore (fig. 5/4,6,7,9,10), un capac (fig. 5/8)²¹ etc. Această încadrare cronologică este susținută și de monedele descoperite, emise de împărații Justinian I, Justin I, Justin și Sofia și Mauriciu Tiberiu.²²

Tot în acest sector s-au cules noi date asupra zidului de apărare. În săpăturile anterioare acesta a fost degajat pe ambele paramente, de-a lungul întregului perimetru, prin cîte un șanț îngust, atît cît era necesar în vederea reconstituirii planului (fig. 1). Construirea lui a fost plasată, de către P. Nicorescu în secolul al VI-lea e.n., așa cum indicau izvoarele antice, cele două basilici creștine descoperite de el și probabil monedele despre care nu face referiri.

Pornind de la observațiile pe care le-am putut face prin secționarea zidului de incintă²³ se conturează cîteva elemente noi. Actuala plintă a zidului, în exterior, se află sensibil mai jos decît primul nivel din secolul al VI-lea din interior. O dată cu redegajarea paramentului exterior am descoperit un bastion cu laturile de cîte 3 m, neconsemnat în plan și o serie de ruine anterioare plasate mai jos de actuala plintă. S-a observat cu acest prilej că zidul a sferit unele reparații făcute ori în urma unor distrugerii ori din cauza pericolului unei alunecări de teren, reparații sesizabile prin diferența de mortar și a dimensiunii blochetelor paramentului. La bastion situația este ceva mai clară în sensul că paramentul într-o fază mai veche avea nivelul mai jos. În momentul reparației el a fost păstrat pînă la înălțimea necesară drept fundație, creindu-se o nouă plintă față de care s-a retras noul parament. De la nivelul actualei plinte, tot în exterior, mai jos cu 0,20—0,30 m se află un nivel de locuire cu construcții din piatră și ceramică de aspect tardiv care aparține probabil secolului al V-lea e.n. Aceste observații sînt întărite de descoperirea unei monede cu modul specific acestui secol, dar fiind în proastă stare de conservare nu a putut fi descifrată. Între acest nivel și un altul situat mai jos din care s-a degajat o parte dintr-o încăpăre cu zid de piatră și pavaj de cărămidă ce pare a ține de stratul roman din secolele II-III e.n. se intercalează resturile a două cuptoare a căror existență ar putea acoperi stratigrafic o parte din secolul al IV-lea.

Dezvoltarea cercetărilor în direcția basilicii cu trei nave pe care am redegajat-o ne-a furnizat cîteva observații noi deși lucrările nu sînt încheiate. Mai întîi am constatat că nu tot nivelul ei fusese degajat, în speță al navei centrale care este pavată cu dale mari de calcar, bine șlefuite și bine încheiate (fig. 6,7). În navele laterale, unde pe planul vechi apar cîteva dale, actualmente am surprins postamentul de piatră peste care se află un strat destul de gros din lut galben bine bătătorit (fig. 7) purtînd urmele unui incendiu puternic proiectat pe pereții laterali ca și pe pavimentul din nava centrală. Nivelul de călcare al basilicii se află în raport direct cu primul nivel de locuire pe care l-am atribuit primei părți a secolului al VI-lea e.n. Se pare că basilica a funcționat și în perioada nivelului al doilea. Mai puțin probabil este ca ea să mai fi funcționat ca atare în perioada ultimului nivel, deoarece ruinele acestuia se află cu mult înălțate față de nivelul ei de călcare și de construcție, ceea ce ar fi însemnat ca pereții exteriori să fi ajuns în bună parte îngropați. Pe de altă parte în nartex apare un ziduleț pe direcția est-vest care împreună cu astuparea ușii navei din dreapta închid o încăpăre, iar în stînga se află o groapă în care pare a fi fost împlîntat un chiup. Acestea nu par a fi avut legătură cu perioada de via-

²¹ Capacul are diametrul de 0,120 m și este decorat cu ove neregulat realizate. Astfel de capace s-au găsit în mai multe orașe antice din Dobrogea, datate în secolul al VI-lea e.n., constituind producția ceramică a fiecărui centru în parte, studiate de I. Barnea, *Objets céramiques peu connus: les couvercles de vases de Scythie Mineure*, în „Dacia” N.S. IX, 1965, p. 407—417. Exemplarul nostru nu are corespondențe apropiate cu niciunul din exemplarele citate, ceea ce presupune a fi o producție proprie cetății Argamum, afirmație susținută și de descoperirea, în anul 1971, a unui cuptor ceramic într-un nivel de locuire de la sfîrșitul secolului al VI-lea e.n.

²² Mulțumim colegului Gh. Poenaru Bordea care a avut amabilitatea să ne identifice monedele descoperite în anii 1966—1967.

²³ P. Nicorescu, *loc. cit.*, notează grosimea zidului între 2,80 și 3,20 m. În porțiunea de pe faleză redegajată de noi el are grosimea de 2,80 m împreună cu plinta.

bilitate a basilicii. Toate aceste observații nu pot fi definitive deoarece redegajarea întregului complex bazilical cu anexele sale ne poate aduce noi date.

Observații noi s-au făcut în partea dinspre absidă. În planul publicat (fig. 1) este conturat numai arcul interior. Încercînd să-i găsim linia exterioară am constatat că ea se află mai jos, spre partea inferioară a fundației, situație creată în urma alunecării unei mari falii de stîncă ce a antrenat după ea o bună parte din zidul de incintă cu construcțiile anexe. Coborînd deci sub nivelul basilicii am constatat că absida în exterior are o formă semihexagonală. Această operație ne-a dus totodată la descoperirea parțială a ruinelor absidei unei alte basilici, mai vechi. Ceea ce se păstrează din ea sînt capetele de est ale navelor laterale cu bazele pilaștrilor din interior și începutul arcului absidei. În interiorul lor se află și o porțiune din pavimentul construit din plăci din calcar sumar fasonate. Conform planului obținut se poate afirma că ne aflăm în fața unei alte basilici susceptibilă de a fi datată în secolul al V-lea al e.n. (fig. 9).²⁴ Nivelul ei de călcare se leagă foarte bine cu nivelul construcțiilor din exteriorul bastionului și curtinei adiacente, plasat mai jos de plinta despre care a fost vorba mai sus. Această nouă bazilică în plan are același ax cu cea deja cunoscută. Zidurile lungi exterioare au fost folosite drept fundații la bazilica a doua, din secolul al VI-lea, care pare a fi păstrat același plan. În fapt ne apare situația prin care constatăm că basilica II a fost retrasă spre interior față de basilica I numai cu spațiul absidei. Capetele de zid dinspre est ale basilicii I corespund navelor laterale cu un ieșind care marchează linia pilaștrilor, de unde face colț spre est, în arc lin, marcînd începutul absidei. Din păcate arcul s-a prăvălit în josul falezei o dată cu zidul de apărare din imediata apropiere (fig. 9). Posibilitățile de datare ale acestui nivel sînt oferite de situația stratigrafică, de fragmente ceramice și de două monede, nedescifrabile, dar al căror modul este comun celor din secolul al V-lea e.n.

Alte observații în legătură cu perioada secolelor IV—VI s-au făcut în sectorul II, amplasat pe terasa dinspre sud-est, sensibil mai joasă față de faleza de est. Cercetările în această parte au fost începute printr-o secțiune perpendiculară pe linia exterioară a zidului de apărare (fig. 11), unde după aspectul reliefului actual se afla probabil zona de acces spre portul antic devenit astăzi stufăriș²⁵. Stratigrafia ne-a furnizat o serie de date în legătură cu perioada de funcționare a incintei, prevăzută cu un val și două șanțuri de apărare. Primul ei nivel de călcare, reprezentînd totodată nivelul de construcție, se prezintă sub forma unui pat de pietriș din calcar pe care l-am denumit berma I. Cu aproximativ 0,20—0,30 m mai sus se află un strat subțire de lut, destul de rezistent, în planul orizontal ce constituie al doilea nivel, respectiv berma II. Se pare că acest nivel este posterior unei distrugerii a zidului, în urma căreia șanțurile ar fi fost parțial umplute, sau poate nu au fost complet curățate de dărîmături, dacă interpretăm corect profilul. Afirmatia se bazează pe faptul că o monedă de la împăratul Valentinian a fost găsită în pămîntul căzut pe panta șanțului, într-un pămînt amestecat cu chirpic ars. Situația pledează în favoarea unei distrugerii ce a putut avea loc după anul 364 cînd a fost emisă această monedă și în consecință zidul fusese construit și funcționase înainte de acest moment. Urmează apoi un alt strat subțire de pămînt peste care se află o depunere de praf de mortar, nedepășind 10 cm grosime, care ar putea reprezenta berma III. Și aici situația permite interpretarea ca ea să reflecte un alt moment de distrugere, cu avarierea zidului, după care, prin opera de reparare și curățire a dărîmăturilor să fi rămas pe loc numai praful de mortar. Deasupra se află o altă depunere, de asemeni nu prea groasă, peste care a avut loc ultima și marea distrugere a cetății de la sfîrșitul secolului al VI-lea sau începutul secolului al VII-lea, în urma căreia a rămas pînă astăzi un masiv de dărîmături. Totodată, după cum arată profilul, se pare că în acest ultim moment șanțurile cu valul nu mai erau în funcțiune (fig. 11).

²⁴ Cercetarea întregului complex bazilical nefiind încheiată ne împiedică să dăm aici un nou plan al său.

²⁵ Sectorul II a fost deschis printr-o secțiune lungă de 80 m și lată de 2 m; pornind de la paramentul exterior al zidului traversa berma, valul și cele două șanțuri adiacente, astupate, apoi o terasă aproape orizontală, de la marginea căreia o pantă repede accede la malul stufărișului.

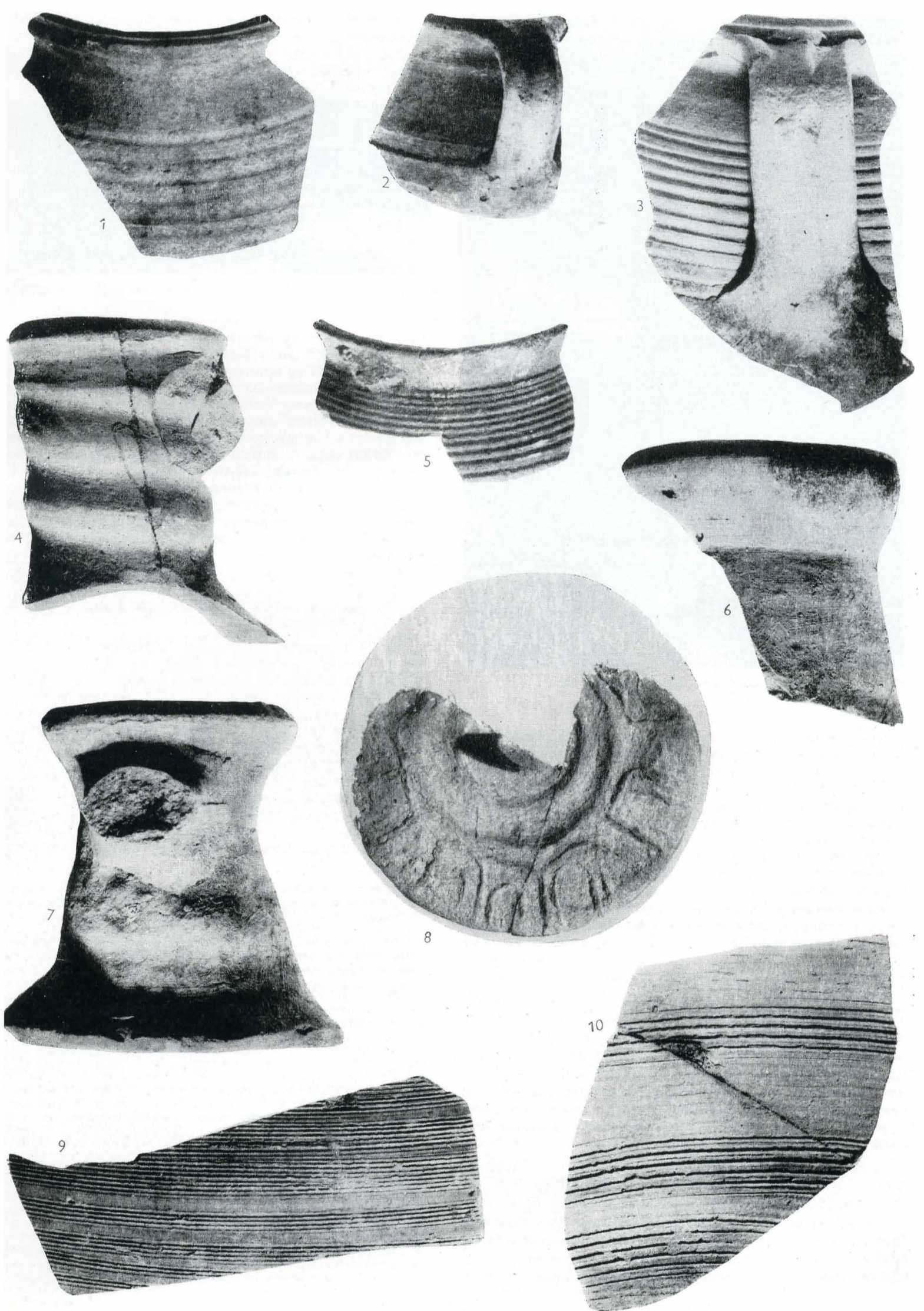


Fig. 5. Fragmente ceramice din secolul al VI-lea e.n.



Fig. 6. Interiorul bazilicii, vedere spre sud-vest.

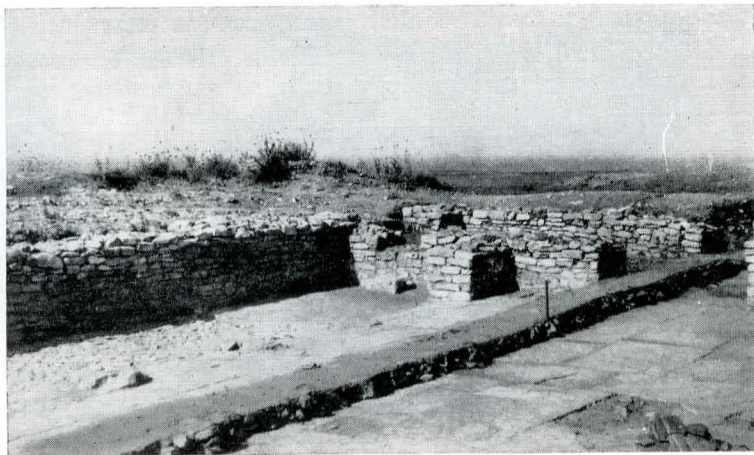


Fig. 7. Ruinele bazilicii din secolul al VI-lea e.n.



Fig. 8. Sectorul I, curtea exterioară și ruinele dinspre faleză.

Prin secționarea lor, împreună cu degajarea complexului de clădiri adiacente și stabilirea raportului dintre ele, faptul pare verosimil. Valul apare aplatizat, aproape nesensibil la suprafața actuală a terenului din cauza umplerii șanțurilor. Situația constatată poate însemna că într-un moment anterior ultimei distrugerii s-a renunțat la acest sistem de apărare de pe terasa sud-estică, poate o dată cu construirea celui de al doilea val dinspre nord-vest care închidea și această terasă. Fixarea în timp însă a acestui moment, cu oarecare șanse de veridicitate, impune încă noi cercetări.

Pentru moment putem spune că ceramica descoperită pe fundul șanțului I aparține unor tipuri de amfore și veselă uzuală caracteristice secolului al VI-lea e.n. ceea ce înseamnă că el era încă în funcțiune cel puțin în prima parte a acestui secol, dacă nu cumva umplerea s-a făcut treptat și în acest caz nu se mai poate interpreta stratigrafia șanțului. Oricum, în imediata apropiere se află ruinele clădirilor unui cartier extramuros din secolul al VI-lea, după cât se pare, eventual de la sfârșitul secolului al V-lea, care prezintă clar două momente de construcție prin suprapuneri de ziduri. Se înțelege deci că și ele la rândul lor au suferit o distrugere, desigur concomitent cu zidul de incintă, fiind apoi refăcute. Este posibil ca locuitorii ultimei faze să fi contribuit la astuparea șanțului a cărui existență nu mai era necesară.

În campania din 1971 am lărgit o mică suprafață în vederea degajării unor clădiri din acest cartier, unde pe lângă ceramică târzie am descoperit și o monedă de la împăratul Focas, surfrapată. Descoperirea este mai mult decât sugestivă, deoarece dovedește prelungirea vieții cetății până în prima parte a secolului al VII-lea e.n. Aceste date, coroborate cu situația de la Histria, unde până în prezent sînt descoperite câteva monede

Focas, surfrapate sub Heraclios, au dus la interpretarea prelungirii vieții cetății pînă către 614²⁶. Adăugăm, tot în baza cercetărilor din 1971, că acest cartier de locuințe extramurane acoperă întreaga terasă pînă în capul actual al promontoriului, unde s-au descoperit astfel de ruine. Totodată s-a constatat o eroziune a terenului, alunecări, faptul că apele actuale ale lacului Razelm au avansat spre uscat și că nivelul său este sensibil mai ridicat decît în antichitate, ca și lacul Sinoe care acoperă ruinele inferioare ale Histriei. Lîngă ruinele locuințelor tîrzii de aici, care aveau două nivele s-au descoperit și resturile unui cuptor circular, probabil de ceramică, din care se păstrează numai camera de combustie. Cu acestea am ajuns la capătul expunerii principalelor descoperiri făcute în cele șapte campanii de săpături.

Sprînjindu-ne pe noua documentare de care dispunem acum, în lumina acestor cercetări, se pot face cîteva observații generale, cu totul preliminar, asupra evoluției acestei așezări greco-romane și romano-bizantine.

Un prim rezultat îl constituie confirmarea existenței unei așezări grecești, de proporții mult mai reduse, dar care se situează pe același plan cronologic cu Histria. Chiar dacă cele mai vechi fragmente ceramice arhaice, pe care le-am putut ilustra aci, sînt puțin numeroase, ni se pare că sînt suficiente pentru a justifica afirmația. Totodată, pînă la noi cercetări în alte puncte de pe litoralul dobrogean, aceste rezultate ni se par de asemenea suficiente în sensul confirmării ipotezei lui Vasile Pârvan de a fi localizat aci, în baza interpretării ipotezei histriene, anticul Argamum, echivalent cu cel menționat de Procopius²⁷. Acestei mențiuni i se adaugă aceea a lui Hecateu din Milet, scriitor din a doua jumătate a secolului al VI-lea î. e. n., transmisă prin Stephanus din Bizanț fragmentul 172 (vezi nota 2).

²⁶ Pentru problema sfîrșitului cetății Histria, în lumina cercetărilor din ultimele două decenii, vezi: Em. Çondurachi, *Scurt istoric al cetății Histria*, în: *Histria I*, 1954, p. 61—62; idem, *Histria à l'époque du Bas-Empire d'après les dernières fouilles archéologiques*, în: „Dacia”, N.S., I, 1957, p. 262; idem, *Histria romano-bizantină în lumina ultimelor săpături*, în „Monumente și muzee”, I, 1958, p. 26 sq. Un studiu special asupra monedelor lui Focas, vezi: H. Nubar, *Monede bizantine de la începutul sec. al VII-lea și sfîrșitul cetății Histria*, în: „Studii și cercetări de numismatică”, III, 1960, p. 183—193. D-sa a avut amabilitatea să identifice moneda descoperită de noi pentru care îi aducem mulțumirile noastre. Phocas, 36 e, 1 a. 603—610, *Catalogue of the Byzantine Coins in the Dumbarton Oaks Collection*, I, 1968.

²⁷ Dacă localizarea la Capul Dolojman a anticului Argamum atestat, după Vasile Pârvan, în ipoteza Histriei, echivalent cu Ἀργάμω din Procopius rămîne valabilă, atunci informația lui Hecateu ar fi întru totul confirmată de descoperirile din epoca arhaică ce se situează pe același plan cronologic cu cele de la Histria începînd cu ultima parte a secolului al VII-lea î. e. n. De asemenea, dacă este vorba de o așezare de tip polis cum o menționează Hecateu πόλις ἐπὶ τῷ Ἰστρῷ și cum lasă să se înțeleagă Vasile Pârvan în comentariul său din *Histria IV*, p. 583 sq acordîndu-i un teritoriu rural propriu, sau „un comptoir commercial d'Histria” cum sugerează P. Nicorescu, *loc. cit.*, p. 96, este greu de spus în momentul actual. Numai descoperiri viitoare care să aducă o documentare mult mai bogată ne-ar permite o afirmație într-un sens sau altul. Pe de altă parte nu putem trece cu vederea încercarea lui Em. Popescu de a localiza la Capul Dolojman, *Constantiniana — polis la nord de Histria — în T.I.R.*, L 35 Bucurest, București, 1969, p. 24, 34, 48, 63; R. Vulpe, *Note de istorie tomitană*, în „Pontice” II, 1969, p. 157—165, respinge ipoteza noii localizări din lipsă de argumente peremptorii. Vezi și A. Aricescu, *Quelques précisions sur la carte de la Scythia Minor*, în „Dacia” N.S., XIV, 1970, p. 297—310.

Evoluția acestei localități în epoca greacă este ilustrată în modul cel mai convingător de situația stratigrafică pe care am surprins-o în sondajul din capul promontoriului, la malul apei. În acel punct numai straturile aparținând epocii clasice și elenistice au o grosime de 2 m și este posibil ca cel arhaic să se afle sub pânza freatică, ținând seama de fragmentele ceramice găsite.

Situația de care vorbim, prin aspectul ruinelor, al succesiunii depunerilor cât și prin materialele descoperite este cu totul similară cu cea de pe platoul de vest al cetății Histria, unde se află cartierul din afara fortificațiilor, din epocile clasică și elenistică²⁸. Din punct de vedere topografic se constată că cele mai bogate urme de locuire greacă sînt concentrate pe faleza de est, sub cetatea romano-bizantină și spre capul promontoriului, continuînd pe pantă în afara ei. În zonele dinspre sud-vest locuirea greacă apare mult mai rarefiată, mai puțin densă.

Pînă în prezent nu putem ști dacă în această primă perioadă de existență și chiar de-alungul epocii grecești, așezarea a fost fortificată sau nu, deoarece nu dispunem de nici un indiciu. Impresia noastră este mai degrabă negativă în legătură cu această problemă.

Ni se pare de asemenea că nivelul arhaic, în faza sa cea mai veche, suprapune stratul hallstattian din aria culturii Babadag, ce reprezintă urmele populației locale din perioada precolonială. Așa cum arătam mai sus, pe Capul Dolojman este documentată perioada tîrzie a acestei culturi, din secolul al VIII-lea, eventual al VII-lea î. e. n.²⁹. Există cîteva obiecte și mai vechi, dar nu suficiente pentru a dovedi o locuire intensă, ca cea din cetatea eponimă de la Babadag. Nu este imposibil ca în momentul instalării coloniștilor greci aici să fi mai existat un grup de localnici cu care aceștia să fi conviețuit un timp, deoarece resturile ambelor culturi le găsim într-o situație de întrepătrundere, de îngemănare. Faptul poate însemna un contact direct, chiar din primul moment, între cele două populații, dar chestiunea este prea delicată pentru a fi tranșată pe baza acestor minime observații.

În epoca romană locuirea era concentrată probabil sub cetatea tîrzie, după cum o dovedesc puținele ruine de pe faleză, din afara zidului de apărare și sondajul de lîngă bazilica cu trei nave. Sensibil mai rarefiate sînt ruinele romane de pe terasa de sud-est din direcția probabilă a portului antic, aflat actualmente sub apă. În schimb stratul roman dispune dinspre sud-vest apare suficient de bogat în sondajul care a fost amplasat în afara valurilor de apărare din perioada tîrzie. Acolo s-au identificat în mod clar cel puțin trei nivele ce se succed în mod cert din secolul al II-lea pînă după mijlocul secolului al IV-lea al e. n., atestînd deci o locuire intensă ce se întindea pe o zonă destul de mare. În această zonă, aproape de malul apei, la suprafața solului, s-a găsit moneda de la împăratul Hadrian³⁰. Și pentru această perioadă se pune întrebarea dacă așezarea a avut sau nu un zid de apărare. Nu este imposibil să credem într-o astfel de eventualitate, deoarece zona la care ne referim poate reprezenta un cartier extra-muros, ținînd seama de distanța la care se află față de partea înaltă a promontoriului, unde era centrul așezării. Dacă aici se afla un cartier, el avea, în mod vizibil, acces spre port, sau puncte de acostare, deoarece se vede că maxima concentrare a locuirii se află de-a lungul malului apei, evitînd partea mai înaltă dinspre nord-est sau nord-vest. Totodată concentrarea locuirii în această parte avea legătură nemijlocită cu zona cea mai fertilă a terenului, propice practicării agriculturii.

În perioada romano-bizantină situația este elocventă astfel încît nu vom insista asupra noilor descoperiri și problemelor expuse în paginile precedente.

Asupra unei singure probleme ni se pare necesar să revenim și anume aceea a cronologiei zidului de apărare, deși observațiile pe care le-am putut face nu sînt atît de clare pe cît ne-am așteptat la începutul investigațiilor, dar în același timp ele nu sînt lipsite de un conținut real.

²⁸ Straturile de locuire din epoca greacă de la Histria sînt mai bine cunoscute în cartierul dinspre vest, — numit convențional platou — fiind înălțat din depunerile arheologice ajunse la grosimi ce variază între 3—5 m. Vezi: „Materiale” IV, 1957, p. 24—55; V, 1959, p. 296—303; VI, 1959, p. 280—289; VII, 1961, p. 243—255; VIII, 1962, p. 397—415; IX, 1970, p. 202—212.

²⁹ Cf. S. Morintz, *loc. cit.*

³⁰ Identificarea monedei a fost făcută de Gh. Poenaru Bordea, căruiua îi aducem mulțumirile noastre. Vezi: Pick, II, p. 408, nr. 547; BMC, III, p. 402 nr. 1122, anul 118 (variantă, legenda aversului întreruptă după H.A. ca la nr. 1125).

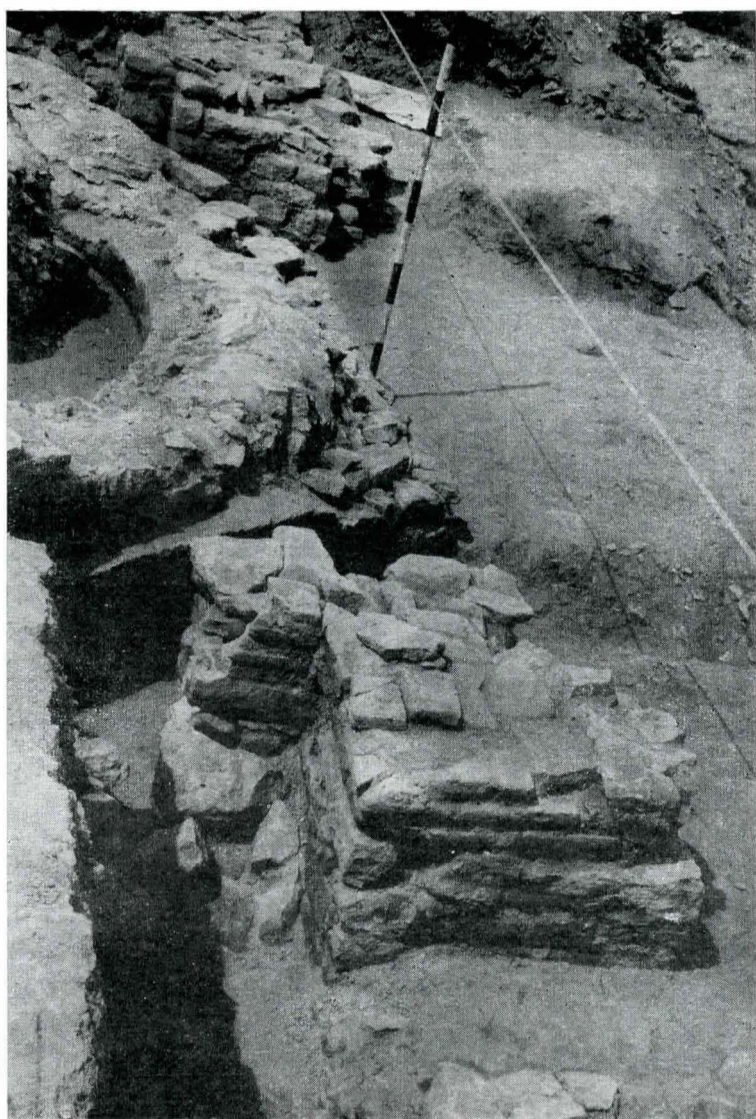


Fig. 9. Ruinele absidei bazilicii din sec. V (?) e.n.

Paul Nicorescu considera că zidul de apărare a fost construit în secolul al VI-lea cu toate că, citind informația din Procopius, spune în mod expres că în lista acestuia localitatea Ἄργυρόν apare în rîndul celor „reconstruite” de Justinian. Ținînd seama de acest detaliu semnificativ, revenim asupra unor descoperiri de situații și constatăm că se pot acorda cu informația lui Procopius.

Mai întîi atragem atenția asupra faptului că zidul este construit cu două paramente din blocete de calcar, rectangulare, și emplecton dintr-un blocaj legat cu mortar alb, avînd o grosime ce variază între 2,20—2,80 m. Aspectul paramentelor și folosirea cimentului alb îl apropie în mod izbitor de zidul de apărare roman de la Histria, construit la începutul secolului al II-lea și rămas în funcțiune în mod cert cel puțin pînă la mijlocul secolului al III-lea e.n.³¹

Noile date cronologice au fost culese prin cercetările de pe faleză, în exteriorul zidului, o dată cu degajarea bastionului, a porțiunilor din curtile adiacente și clădirile anterioare secolului al VI-lea e.n. Reparația zidului se observă la bastion și la curtile exterioare, unde paramentul mai vechi a fost păstrat pînă la o înălțime necesară și lăsat drept plintă. Mai jos de această nouă plintă există nivelul de construcții din secolul al V-lea e.n. contemporan cu bazilica I din interior, pe care este așezată bazilica II cu trei nave, din secolul al VI-lea, cunoscută din săpăturile vechi. Sub nivelul din secolul al V-lea se află ruinele a două cuptoare care au funcționat probabil în secolul al IV-lea. Sub ele se află resturile clădirii cu paviment de cărămidă pe care o putem atribui, fără prea multe dubii, secolului al III-lea, mai puțin probabil secolului al II-lea e.n.

În descoperirile obținute în secțiunea dinspre sud (fig. 11), cea mai certă dată este moneda de la împăratul Valentinian găsită în șanțul I de apărare, ajunsă acolo probabil în urma unei

³¹ Gr. Florescu, Gh. Cantacuzino, *Zidul de incintă de pe platoul din vestul cetății*, în *Histria I*, 1954, București, p. 285—292.



Fig. 10. Sectorul II, paramentul exterior al zidului de apărare.



Fig. 11. Secțiunea care traversează valul de apărare și ruinele cartierului de locuințe din secolul al VI-lea e.n.

distrugerii a zidului. Această situație dovedește că el fusese construit anterior, la o dată pe care o putem presupune între sfârșitul secolului al III-lea și începutul sec. IV e.n. Dacă ar fi să procedăm prin analogie, corborând datele din izvoarele antice cu cele arheologice de la Histria, și chiar din alte cetăți din Dobrogea, am putea crede că și aici raidurile gotice ce s-au succedat de la mijlocul secolului al III-lea pînă la sfârșitul lui au putut avea aceleași efecte distrugătoare. Cu aceasta vrem să spunem că nimic nu ne împiedică să credem că acest zid, ca și zidul mare post-gotic de la Histria, a putut fi construit, începînd de la mijlocul secolului al III-lea și pînă în preajma secolului al IV-lea î. e. n. În acest caz el a continuat să funcționeze, cu anumite refaceri, pînă în primele două decenii ale secolului al VII-lea e.n. interpretare susținută de moneda de la Focas.

Rezultatele acestor cercetări au semnificația lor, cu implicații majore în viitor. Pentru moment, ne apare limpede constatarea că această așezare a avut o evoluție neîntreruptă de-a lungul a patrusprezece secole într-o zonă a litoralului vest-pontic, unde primii coloniști greci au creat focare de civilizație antică, de viață urbană, perpetuată apoi de-a lungul epocii romane și pînă în pragul imperiului bizantin propriu-zis.

RÉSUMÉ

Les recherches archéologiques reprises au Cap Dolojman, sur la rive du lac Razelm (com. de Jurilovca, dép. de Tulcea), au cours des années 1965—1971, ont fourni une documentation complexe attestant toute l'évolution de l'établissement fortifié gréco-romain.

La couche de culture la plus ancienne appartient au premier âge du fer, à la culture de Babadag; elle est illustrée par des habitations mi-enfouies dans le sol et par des tessons céramiques (fig. 2). Ces découvertes sont contemporaines de la phase finale d'habitat de l'établissement éponyme de Babadag, datée des VIII^e—VII^e siècles av.n.è., et représentent les vestiges de la population autochtone de la période immédiatement antérieure à la colonisation grecque dans la Dobroudja.

La couche suivante appartient à la période de fondation et de développement des colonies grecques; elle comprend des dépôts de la profondeur varie entre 0,30 et 2 m. Les restes les plus anciens datent de l'époque archaïque.

Ils consistent en fragments céramiques de style à influence orientale, originaires d'Asie Mineure, en céramiques attiques à figures noires, etc. Parmi eux on remarque des fragments de bols du type „Rhodien A" (fig. 3), datant de la même époque que les types les plus anciens d'Histria, c'est-à-dire de la fin du VII^e siècle et du commencement du VI^e siècle av.n.è.

Les dépôts de l'époque grecque classique (V^e—IV^e siècles av.n.è.) constituent plusieurs niveaux renfermant des vestiges d'habitations, les unes pourvues de murs de pierre, de céramique, monnaies, etc. Ils sont recouverts par des dépôts de l'époque hellénistique.

Les dépôts de l'époque romaine sont peu consistants sur le promontoire occupé par la citadelle romano-byzantine, où les fouilles n'ont pu être poussées en profondeur. En échange, en dehors du mur de défense et de ses vallums, on a relevé une couche riche en dépôts des II^e—IV^e siècles de n.è., qui ont pu être datés au moyen de la céramique et de monnaies. Il se pourrait que cette zone représente un quartier *extra muros*, dont l'existence a été interrompue à un moment donné dans la seconde moitié du IV^e siècle de n.è., après quoi elle a été affectée à la nécropole plane d'inhumation qui a fonctionné jusqu'à la dernière période d'existence de l'établissement. Les tombes mises au jour sont du même type que celles contemporaines d'Histria.

La dernière période est la plus richement documentée. Des éléments nouveaux ont été obtenus en rapport avec le mur de défense, qui semble avoir été élevé bien avant le VI^e siècle de n.è., date indiquée par les fouilles plus anciennes. La couche de culture du VI^e siècle de n.è., explorée dans la zone de la basilique à trois nefs, comprend trois niveaux, chacun représenté par des ruines de constructions en pierre. Sous les ruines de la basilique du VI^e siècle, on a découvert les ruines de l'abside d'une autre basilique, datant probablement du V^e siècle n.è. La phase finale d'existence de l'établissement se prolonge jusque dans les premières décennies du VII^e siècle de n.è.

Les nouvelles données fournies par ces recherches influent sur des problèmes de première importance. Un fait entièrement nouveau est la découverte de la couche hallstattienne primitive, antérieure à la colonisation. D'autre part, il a été possible de faire des observations stratigraphiques sur les dépôts de l'établissement grec, qui commencent dans la dernière partie du VII^e siècle av.n.è. et se poursuivent sans interruption jusque vers le début de notre ère. Tout aussi importants sont les vestiges de l'époque romaine, qui étaient à peine mentionnés par les recherches antérieures.

La découverte de la couche archaïque du site rend plausible la localisation en ce point, faite par Vasile Pârvan, de l'établissement antique d'Argamum. En même temps, ces découvertes semblent confirmer l'information d'Hésatée de Milet, transmise par Etienne de Byzance, sur l'existence d'un établissement de type polis: "Ὀργάμη, πόλις ἐπὶ τῷ Ἰστρίῳ". Dans ce cas, celui-ci correspondrait à 'Αργάμω de la liste de Procopius.