

Veche și însemnată țară românească din sudul Transilvaniei, întinzându-se de-a lungul cursului superior al Streiului și al afluenților săi, cu limite naturale precizate de masivele muntoase ce-l înconjoară, Hațegul continuă să reprezinte pentru istoriografia noastră medievală, sub multe aspecte, o zonă puțin cunoscută. Izvoarele scrise de care dispunem oferă pentru secolul al XIII-lea doar două-trei puncte de reper și prin urmare permit o reconstituire istorică în cea mai mare parte ipotetică. Pentru veacul al XIV-lea știrile se înmulțesc și reconstituirea devine astfel sensibil mai detaliată, deși în multe privințe încă lacunară. Abia pentru secolul al XV-lea dispunem de suficiente informații pentru cunoașterea temeinică a istoriei locale.

Toponimia hațegană a fost pusă la contribuție pentru reconstituirea unora dintre aspectele locale ale începuturilor evului mediu, printre rezultatele mai importante fiind cele referitoare la oglindirea fenomenelor de istorie socială în răspîndirea anumitor nume topice sau legăturile dintre onomastica veche românească de pe cele două versante ale Carpaților sudici¹. Importantul grup de vechi biserici românești din piatră, conservate în această zonă, a fost la rîndul său obiectul unor studii orientate prevalent în direcția istoriei de arhitectură și de artă², valorificarea acestor mărturii pentru cunoașterea istoriei social-politice a românilor hațegani din secolele XIII—XIV, vreme din care datează monumentele, rămînînd a fi făcută de aici înainte.

La începuturile cercetărilor arheologice pe care le-am întreprins în Țara Hațegului, respectînd o metodă despre care a fost vorba mai pe larg cu alt prilej, aceea a reconstituirilor regresive din cuprinsul așa numitelor țări medievale românești³, ne propunem prezentarea și luarea în discuție a unui alt grup de monumente, cetățile hațegane sau, într-un sens mai larg, fortificațiile medievale din Țara Hațegului. Obiectivele de care ne ocupăm sînt în bună parte cunoscute, dar ele nu s-au bucurat încă, cu două excepții azi depășite⁴, de o publicare propriu-zisă în literatura de specialitate.

Împrejurarea potrivit căreia interesul arătat pînă acum cetăților din Hațeg s-a manifestat prin considerarea individuală a

monumentelor respective, desprinse din contextul de istorie social-politică, tratate independent de particularitățile geografice locale și totodată desprinse din grupul cetăților hațegane, înțeles ca un ansamblu coerent, a împiedicat în mod practic valorificarea acestor mărturii pentru istoria regiunii. Dar în realitate — și faptul nu mai trebuie demonstrat — cetățile medievale nu și-au făcut apariția în afara unor stricte condiționări. Mai mult decît la oricare alt gen de monumente, data construcției, locul ales, apartenența sau forma cetăților, au reprezentat reflexul unora dintre cele mai intime particularități ale mecanismului social-politic dintr-o regiune dată. Considerarea cetăților din Hațeg ca un ansamblu de monumente, fiecare cu semnificația sa dar toate determinate de realitățile istorice locale, poate contribui la precizarea etapelor și a formelor specifice de evoluție a societății hațegane. Acestea sînt aspectele pe care vom încerca să le tratăm în paginile următoare.

* * *

După cum este cunoscut, cea mai veche mențiune din izvoarele medievale referitoare la Țara Hațegului datează din 1247 și se află în celebra *Diplomă* a cavalerilor loaniți. Ea oglindește, deși în forme greu de reconstituit, o anumită legătură, probabil și cu aspecte politice, între Țara Hațegului și formațiunile statale de la sud de Carpați, de pe teritoriul Olteniei⁵.

Următoarea mențiune documentară este cu trei decenii mai tîrzie, din 1276 și se referă la un „*Petru comite de Hațeg*”⁶. Precizăm că la începuturile organizării sale politico-administrative în cadrul regatului medieval maghiar, Țara Hațegului este desemnată cînd drept comitat, cînd drept district, pentru ca abia ulterior regiunea să-și definitiveze statutul de district al comitatului de Hunedoara⁷. Oricum, pomenitul comite Petru era, în același timp și în primul rînd, mare comis al curții regale⁸, el fiind deci un înalt dregător din preajma regelui, cu o însărcinare specială în Țara Hațegului.

Cea mai veche cetate medievală de piatră cunoscută azi în regiune, castrul regal de deasupra localității Hațeg, trebuie pusă în legătură cu această mențiune. Pentru datarea începuturilor ei în deceniul opt al veacului al XIII-lea pledează și o altă împrejurare. În primii ani ai domniei lui Ladislau IV Cumanul s-a produs acțiunea voievodului Litovoi, de afirmare a independenței și de ocupare a unor regiuni ținînd de autoritatea regală, urmată la scurtă vreme de expediția militară care s-a încheiat cu înfrîngerea și uciderea voievodului din Oltenia și cu luarea în prinsoare a fratelui său Bărbat⁹. Pe temeiul relatărilor diplomei acordate în 1285 conducătorului expediției, aceasta din urmă a fost datată la 1277¹⁰. Pe de altă parte, deși izvoarele documentare

⁵ *Documenta Romaniae Historica*, B, Țara Românească, vol. I, p. 4.

⁶ D.I.R., C, *Transilvania*, sec. XIII, vol. II, p. 179, o traducere incompletă după un regist din Hurmuzaki, *Documente*, I, p. 410, întemeiat pe o transcriere din 1291. Titlul exact al personajului este „*Petrus magister agasonum nostrorum comes de Haczak*”, cf. Entz Geza, *Die Baukunst Transsilvaniens im 11—13 Jahrhundert*, în „*Acta Historiae Artium*”, tom. XIV, Budapesta, 1968, p. 167.

⁷ Pesty Frigyes, *Az eltiint régi varmegyék*, vol. I, Budapesta, 1880, p. 9. La 1390 era încă vorba de „*comitatus et districtus Hachsak*”; cf. Csánki, *Magyarország történelmi földrajza a Hunyadiak korában*, vol. V, Budapesta, 1913, p. 45—46.

⁸ Vezi nota 6.

⁹ D.I.R., C, *Transilvania*, sec. XIII, vol. II, p. 272. O discuție detaliată asupra documentului la A. Sacerdoțeanu, *Comentarii la diploma din 1285 privind pe magistrul Gheorghe*, în „*Analele Univ. C. I. Parhon-București*”, *Seria științe sociale, istorie*, 9, 1957, p. 27—43.

¹⁰ *Istoria României*, vol. II, p. 146—147.

* Studiul a fost prezentat, într-o formă prescurtată, în ședința de comunicări, din 24 III 1971, a Institutului de arheologie.

¹ I. Conea, *Basarabii din Argeș. Despre originea lor teritorială și etnică*, București, 1935, extras din „*Rînduiala*”, an I, nr. 2. Cf. și R. Vuia, *Țara Hațegului și regiunea Pădurenilor*, în „*Lucrările Institutului de Geografie din Cluj*”, 1926, p. 55 și urm.

² Vezi în special V. Vătășianu, *Vechile biserici de piatră românești din Județul Hunedoara*, în „*Anuarul Comisiei Monumentelor Istorice — Transilvania*”, Cluj, 1930 și mai nou în sinteza aceluiași, *Istoria artei feudale în țările române*, I, București, 1959. Cf. de asemenea V. Drăguț, *Vechi monumente hunedorene*, București, 1968. Pentru pictura bisericilor hațegane, cu datări foarte timpurii, vezi I. D. Ștefănescu, *La peinture religieuse en Valachie et en Transylvanie depuis les origines jusqu'au XIX^e siècle*, Paris, 1932.

³ R. Popa, *Cnezatul Marei. Studii documentare și arheologice în Maramureșul istoric*, Baia Mare, 1969, p. 5—6, precum și în capitolul introductiv al lucrării noastre — *Țara Maramureșului în veacul al XIV-lea*, București, 1970.

⁴ Este vorba de prezentările succinte făcute în urmă cu opt decenii cetății Colț și turnului de la Crivadia de către Szinte Gábor, cu planuri și desene bune dar cu datări eronate; cf. mai jos notele sub monumentele respective.

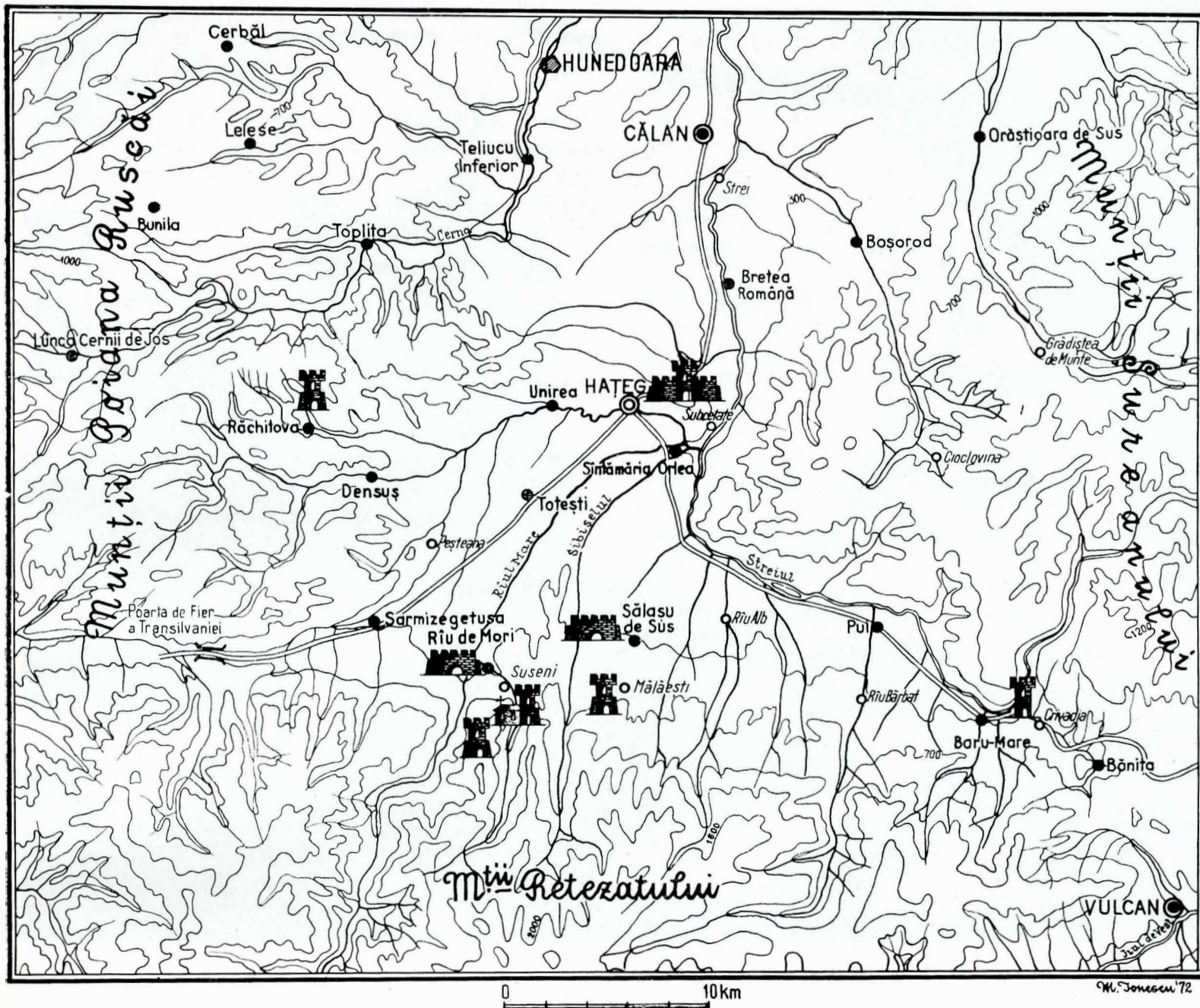


Fig. 1. Țara Hațegului — hartă cu cetățile medievale.

referitoare la campania împotriva lui Lito-voi precizează că teritoriile dependente de coroana maghiară pe care le-a ocupat voievodul oltean se aflau dincolo de Carpați, au existat istorici care au socotit Țara Hațegului ca aflându-se printre motivele confruntării sau care au localizat luptele în Hațeg¹¹, influențați probabil și de existența pe valea Streiului a satului Rîu-Bărbat atestat prima oară la un secol după aceste evenimente.

Dincolo de detaliile discuției, acțiunea în Hațeg a comitelui Petru, conflictul urmat de expediția militară împotriva lui Lito-voi și începuturile de organizare a Țării Hațegului în cuprinsul regatului medieval maghiar, materializate printre altele în construirea cetății de la Hațeg, au făcut parte din același moment istoric și s-au condiționat reciproc.

Cetatea se află pe ultima dintre culmile împădurite ce formează, geografic vorbind, limita de nord a Țării Hațegului. De la o înălțime de cca 200 m, cetatea domină confluența principalelor trei cursuri de apă ale regiunii: Streiul, Rîul Mare și Galbena sau Fărcădinul. Locul ales de constructori permite o largă priveliște asupra întregii depresiuni, atât spre Poarta de Fier, pe unde drumul venea din Banat, cât și spre izvoarele Streiului

pe unde, peste pasul Merișor-Bănița, se ajungea pe valea Jiului. Particularitatea excepțională a amplasamentului cetății constă în posibilitatea de a vedea de aici, peste un umăr de deal, și înspre nord, de-a lungul văii inferioare a Streiului pînă în valea Mureșului.

Din cetate nu s-au mai păstrat decît porțiuni de zidărie înconjurată pe trei laturi de un șanț adînc de apărare cu traseu semi-circular. Diametrul mare al cetății a fost de cca 60—70 m. Orice încercare de reconstituire a planului monumentului pe temeiul urmelor de ziduri, azi acoperite în cea mai mare parte de moloz și vegetație, ni se pare riscantă. În orice caz, cetatea a fost de dimensiuni mici, o imagine sugestivă fiindu-ne oferită de un desen din secolul trecut, din epoca în care zidurile erau mult mai bine conservate, desen ce pare să respecte în linii mari conturul construcțiilor chiar dacă operează cu rîvnă romantică asupra detaliilor topografice¹². Ar rezulta din acest desen existența unui bastion circular înspre nord, a unui turn-donjon central, probabil cel din care s-a păstrat un fragment de zid înalt de cca 6 m (fig. 3) și a altor construcții mai puțin importante pe latura de sud.

¹¹ Pentru asemenea opinii în lucrări mai vechi, vezi la A. Sacerdoțeanu, *op. cit.*; cf. de asemenea M. Constantinescu, C. Daicoviciu, Șt. Pascu, *Istoria României-compendiu*, București, 1969, p. 128.

¹² N. Nagy de Fogaraschi, *Ansicht des Hatzeger Tales*, stampă din colecția Dr. Emmerich Borger, reproducă în volumul „Siebenbürgen”, I, București, 1943, p. 428.

Prima mențiune documentară a cetății propriu-zise pare a fi din anul 1317 când unul dintre cei cinci fii ai lui Nicolaie, fiul lui Iwanka din neamul Bolugh (familia Széchy), răsplătiți de regele Carol Robert pentru slujbe credincioase, este pomenit ca „*Nicolaus de Hatzak*” comite și castelan al regelui¹³. Cu toate rezervele exprimate deja pe marginea mențiunii¹⁴ sau a acelor care s-ar mai putea formula, faptul că Nicolaie Széchy a participat în acest an la o luptă „*ante castrum Dewa*” împotriva adversarilor regelui angevin, ce țineau pe atunci în mâinile lor această din urmă cetate, pledează pentru calitatea sa efectivă de castelan al învecinatei cetăți regale din Hațeg.

Următoarea mențiune documentară, de această dată sigură, referitoare la cetatea regală de la Hațeg, este de la mijlocul veacului al XIV-lea. În 1360 aflăm că un număr de moșii confiscate de Andrei Lackfi, fostul voievod al Transilvaniei, au fost alipite domeniului cetății Hațeg¹⁵. Or, Andrei Lackfi a fost voievod al Transilvaniei între 1356 și 1359¹⁶. Pe de altă parte, Petru de Iara și de Oarda, vicevoievod al Transilvaniei, poartă tot în 1360 și titlul de castelan de Hațeg¹⁷. De la această dată înainte, mențiunile documentare ale cetății se înmulțesc iar la 1421 aflăm despre o luptă cu turcii petrecută „*sub castro Haczok*”¹⁸. Episodul a avut loc în toamna anului 1420, în timpul primei incursiuni otomane în aceste părți ale Transilvaniei.

În afară de cetatea regală, la Hațeg sau lângă Hațeg a existat și un *domus regis* despre care avem cea mai veche știre din anul 1402 când castelanii cetății Hațeg judecă „*in Haczak in domo regia*”¹⁹ dar care este cu siguranță mai vechi. Încă din 1349, regele Ungariei Ludovic I în drumul său prin Transilvania se oprește la Hațeg și acordă aici o diplomă de întărire²⁰ iar în anul următor, în timp ce vicevoievodul Transilvaniei participa la campania din Italia, soția lui își avea reședința la Hațeg și dădea de aici porunci în numele soțului ei²¹.

Cu alte cuvinte, dacă cetatea regală de la Hațeg a avut de la început rosturi strict militare, putând adăposti o garnizoană permanentă de cca 20—30 luptători, ea nu a depășit niciodată acest caracter. Rolul de centru administrativ al districtului și de reședință a castelanului, uneori identic cu comitele, alături un reprezentant al acestuia, l-a avut de fapt „*domus regis*” de la poalele cetății, ce a fost construit foarte probabil în același timp cu cetatea. În acest fel privind lucrurile, credem că acel „*turris lapidea*” pe care regele Matei Corvin îl dăruiește în 1462 fiilor lui Ioan Cînde din Rîu de Mori împreună cu satul Varalja (Subcetate) de lângă Hațeg²², nu este altceva decât chiar fosta cetate regală. Dania nu afecta funcționarea în continuare a centrului administrativ regal de la Hațeg. De altfel, în 1496

este vorba într-un document de „*castrum... Haczakwara*” aparținând unui descendent al familiei, Mihail Kendefy²³.

* * *

Prin împrejurările construirii și prin funcția pe care a îndeplinit-o mai bine de 150 de ani, cetatea regală de lângă Hațeg are valoarea unui unicat printre cetățile medievale din Țara Hațegului. Situația se prezintă deosebit pentru alte patru monumente de care ne ocupăm în cele ce urmează.

La 20 km vest de Hațeg, în colțul de nord-vest al Țării Hațegului, se află „cetatea” de la Răchitova. Monument pînă acum în mod practic necunoscut, semnalat doar ca „turn de pază” într-un ghid local²⁴, cetatea de la Răchitova domină centrul actual al satului de pe un pînten de deal înalt de 70—80 m deasupra văii cu același nume. Cetatea se compune dintr-un turn de piatră cu zidul gros de aproape 2 m, de plan patrat, cu latura de 8,40 m, avînd inițial trei sau patru nivele deasupra unei pivnițe-depozit și dintr-o incintă de plan oval, cu diametrele de 45 și 35 m, mărginită de un val de pămînt, și pe direcția de acces, de un șanț de apărare (fig. 4—6).

Săpăturile arheologice inițiate în vara anului 1970 la Răchitova²⁵ nu au dat încă rezultate care să poată fi considerate definitive. Menționăm totuși că a fost surprinsă armătura din stîlpi de lemn a valului și un șanț de apărare mai vechi, situat la numai 10 m distanță de turn, șanț astupat în momentul amenajării incintei actuale. Puținele fragmente ceramice și piese de metal surprinse în săpătură se datează din secolul al XIV-lea pînă în secolul al XVI-lea.

Cea mai veche știre documentară privind Răchitova este din anul 1360 și se datorează unui proces purtat între familia cnezială din Densuș și nepoții de bunic ai unui oarecare Costea de-o parte, și o a treia familie cnezială pe care deocamdată nu încercăm să o localizăm, pe de altă parte²⁶. Familia cnezială din Densuș, reprezentată prin Stoyan și Bolyen, fiii lui Musana, afirmă cu acest prilej că satul a fost întemeiat de amintitul Costea cu ajutorul lui Musana, știre care ar plasa începuturile Răchitovei ca sat cel mai tîrziu pe la 1310—1320. Ei obțin întărire în stăpînirea a două treimi din moșia Răchitova, moșie care, așa după cum rezultă din document, o stăpîneau de facto și pînă atunci. Densușul se află peste deal de Răchitova, la o distanță de 4—5 km, pe o vale paralelă și afluentă riului Galbena.

Din deceniile următoare posedăm cîteva știri care atestă moșia Răchitova ca aflîndu-se în continuare în stăpînirea familiei cneziale din Densuș, împreună cu alte sate din această parte a Țării Hațegului și din învecinata vale a Cernei²⁷, dar cetatea nu este pomenită în nici unul dintre documentele accesibile nouă²⁸.

La o distanță de aproape 20 km de Răchitova, în colțul de sud-vest al Țării Hațegului, la capătul dinspre munte al satului Suseni ținînd de învecinatul Rîu de Mori, se află unul lângă altul două monumente relativ binecunoscute în literatura de specialitate.

²³ „*Silva ... Balamer vocata ad castrum suum Haczakwara vocatum pertinente*”; Entz, op. cit., p. 167. Este evident că documente contemporane folosesc pentru cetatea regală cînd denumirea de „*turris*” cînd pe aceea de „*castrum*”, datorită probabil dimensiunilor mici ale cetății.

²⁴ Octavian Floca, *Hunedoara. Ghid al județului*, Deva, 1969, p. 224.

²⁵ Cercetări organizate de Muzeul județean din Deva în colaborare cu Institutul de arheologie din București, sub conducerea autorului. Din colectiv au mai făcut parte Gh. Lazin, C. Ionescu și M. Grigore.

²⁶ *Hunyadmegyei ... Évkönyve*, I, p. 60—62.

²⁷ *Documenta Valachorum*, p. 268, 285 și 321; *Zsigmondkori oklevéltár*, II, nr. 3362 și 5873.

²⁸ Nici Csánki în a sa foarte amănunțită *Magyarország ... földrajza*, V, nu are cunoștință de existența cetății.

¹³ Györffy Gy., *Adatok a románok XIII. századi történetéhez és a román állam kezdeteihez*, în „*Történelmi Szemle*”, 1964, p. 547.

¹⁴ M. Holban, *Despre raporturile lui Basarab cu Ungaria angevină și despre reflectarea campaniei din 1330 în diplomele regale și în „Cronica pictată”*, în „*Studii*”, 1, tom. 20, 1967, p. 8—9.

¹⁵ „*Castrum nostrum de Hatzhak*”; E. Lukinich, L. Gáldi, *Documenta historiam Valachorum in Hungaria illustrantia usque ad annum 1400 p. Christ.*, Budapesta, 1941, p. 144.

¹⁶ *D.I.R.*, *Introducere*, vol. I, p. 501.

¹⁷ *A Hunyadmegyei Történelmi és Régészeti Társulat Évkönyve*, I, p. 60—62.

¹⁸ Hurmuzaki, *Documente*, I₂, p. 515.

¹⁹ Mályusz Elemér, *Zsigmondkori oklevéltár*, Budapesta, 1951—1958, vol. II, nr. 1877.

²⁰ *D.I.R.*, C, *Transilvania*, sec. XIV, vol. IV, p. 491.

²¹ *Idem*, p. 526.

²² Szabó Károly, A *Kendefiek*, în „*Századok*”, 1868, p. 38; cf. și Csánki, *Magyarország ... földrajza*, V, p. 52—53. Satul Subcetate este situat între dealul pe care se află castrul regal și riul Strei. Opinia ultimului autor citat, după care ar fi vorba de un turn oarecare, altul decît castrul regal, este nefondată. Pentru 1496—1499, Csánki citează un document din care reiese că de acest „turn” a ținut din vechime pădurea Balomirului (op. cit., loc. cit.); compară cu nota următoare!



Fig. 2. Cetatea de la Mălăești, vedere de ansamblu.

La piciorul ultimelor creste ale Retezatului, exact în punctul în care valea îngustă a Rîușorului iese dintre munți, pe un tăpșan de pe partea stîngă a apei, se păstrează o construcție cu o siluetă particulară. Este vorba de o biserică sală, de dimensiuni mici, cu altarul rectangular încălecat de un turn masiv ce cuprinde trei etaje încoronate de piramida de piatră a acoperișului²⁹. În ordinea noastră de preocupări, ne limităm aici la descrierea turnului, de plan aproape rectangular, cu laturile de 7,00 x 6,80 m, la al cărui prim etaj, compus dintr-o cameră spațioasă, se ajungea în exterior, pe o scară de lemn azi dispărută, situată pe latura sudică. Al doilea etaj cuprinde o altă încăpere, cu ferestre pe trei dintre laturi iar deasupra acesteia, înglobînd și spațiul din interiorul coifului de piatră, se afla o încăpere prevăzută cu zece ferestre mici de tragere. Coiful acoperișului este străbătut de un coș de fum care dovedește existența sobelor în încăperi.

Pe criterii stilistice, monumentul a fost datat la începutul veacului al XIV-lea, epoca în care, în Transilvania au coexistat romanicul tîrziu și goticul timpuriu³⁰. Într-adevăr, atît altarul

de plan rectangular cît și coiful de piatră al turnului încadrează monumentul în grupul bisericilor hațegane din a doua jumătate a veacului al XIII-lea și de la începutul veacului următor, grup din care cele mai vechi monumente păstrate sînt cele de la Densuș, Sîntămăria-Orlea și Strei.

La cca 70 m de monumentul în discuție, se află ruinele încă necercetate ale unei curți nobiliare³¹, împrejurare ce ne permite să afirmăm că una dintre funcțiile sale a fost aceea de biserică de curte. Precizarea celei de-a doua funcții necesită prezentarea prealabilă a tuturor monumentelor din această categorie și de aceea vom reveni asupra ei mai jos.

Dincolo de apa Rîușorului, pe o terasă situată pe coasta muntelui la o înălțime de cca 200 m deasupra firului văii, cu o perspectivă largă asupra întregii părți apusene a Țării Hațegului, se află cetatea Colț (fig. 8). Avînd un plan aproximativ triunghiular, șanț de apărare și două bastioane adosate zidului de incintă, cetatea cuprinde în curtea interioară un turn-donjon de plan patrat, cu latura de 7,50 m, construit chiar pe colțul de stîncă de deasupra abisului. Înalt și azi de cca 12 m, turnul a avut două sau trei nivele deasupra unui parter folosit ca depozit (fig. 8). Transformările pe care le-a suferit îngreunează stabilirea

²⁹ Monumentul a fost publicat încă din secolul trecut de Szinte Gábor, *Kolczvár*, în „Hunyadmegyei ... Évkönyve”, VII, p. 69—73; mai recent, vezi la V. Vătășianu, *Istoria artei feudale*, p. 121—122 și la V. Drăguț, *op. cit.*, p. 25—26.

³⁰ V. Vătășianu, *Istoria artei feudale*, loc. cit.

³¹ Semnalate încă de Szinte Gábor, *op. cit.*, p. 74, pe vremea cînd zidurile se păstrau mai bine. Pentru mențiunea documentară a curții, vezi mai jos nota 38.



Fig. 3. Ruinele cetății regale din Hațeg.

Fig. 4. Cetatea de la Răchitova. Turnul-locuință cu incinta mărginită de val și șanț d: apărare.



locului în care a fost intrarea inițială și pun sub semnul întrebării existența de la origine a actualei intrări la parter.

În literatura de specialitate, deși a fost subliniată în repetate rânduri existența la cetatea Colț a mai multor faze de construcție, s-a opinat fără excepție pentru înălțarea de la început atât a turnului-donjon cât și a zidului de incintă³². Dar ținând seama de analogia oferită de monumentul de la Răchitova, de constatarea că zidul de incintă nu a fost ținut cu acela al turnului-donjon, ci numai adosat, ca și de materialele de construcție deosebite folosite la zidul de incintă și la zidul turnului, este evident că din prima fază datează doar turnul-donjon.

Știrile documentare sînt și de această dată destul de sărace și relativ tîrzii, cu toate că arhivele familiei Cînde din Rîu de Mori, devenită ulterior Kendefy, stăpîină a acestor locuri, sînt cele mai bogate dintre arhivele familiilor din regiune. La 1359, moșia Rîu de Mori și alte două sate ținînd de ea, confiscate înainte vreme de la Mihail zis Cînde, sînt înapoiate văduvei lui Mihail din porunca regelui Ludovic³³. Confiscarea s-a produs foarte probabil cu doi-trei ani mai devreme, cu prilejul represiunilor inițiate de Andrei Lackfy, voievod al Transilvaniei, împotriva feudalității românești din Țara Hațegului, cînd Mihail Cînde și alți cneji români au fost executați³⁴. Tot din acest document aflăm că tatăl lui Mihail se numea Nicolaie zis Cînde din Rîu de Mori. Acesta din urmă, cel mai vechi personaj cunoscut al familiei, poate fi deci plasat pe la anul 1300.

În 1394, aflăm despre alte două generații ale familiei, Ioan și Cînde, fiii lui Cînde, fiul lui Mihail³⁵, deci nepoții și fiul celui executat înainte de 1359. De la această dată înainte, știrile privind familia se înmulțesc iar Cîndeștii cunosc sub Sigismund de Luxemburg, Ioan de Hunedoara și Matei Corvin, o ascensiune excepțională³⁷.

Abia de la sfîrșitul veacului al XV-lea posedăm informații documentare referitoare la monumentele ce ne interesează. În 1493 este vorba de un „*turris supra possessionem Malomwyz*” (Rîu de Mori), în 1501 se vorbește de rîul „*sub quadam turri Kolcz nuncupata intra metas possessionis Zyzen... decurrens*” (Suseni), iar o cercetare din 1519 pomenește de „*domus Ladislai Kendeffy in Malomwyz*”, de „*domus Nicolai et Michaelis Kendeffy in Koch habita, curia scilicet nobilitaris*” și apoi din nou de „*domus curiaque nobilitaris Ladislai necnon Nicolai et Michaelis Kendeffy in (possessiones) Malomwyz ac Kolch subtus castrum similiter Kolch... habita et adiacens*”³⁸. Primele două mențiuni care ne sînt accesibile doar prin intermediul citatelor desprinse din contextul rămas inedit, ar putea să se refere fie la cetate, fie la turnul

³² Szinte, *op. cit.*, p. 74 și urm.; Vătășianu, *Istoria artei feudale*, p. 268—269; V. Drăguț, *op. cit.*, p. 24. Numai Csánki afirmă că inițial a existat doar un turn, transformat în cetate între 1501 și 1519, întemeindu-se pe modificarea termenilor folosiți de documente (*turris* în 1501, *castrum* în 1519, vezi mai jos, precum și nota 38). Argumentul nu este decisiv, deoarece mențiunea din 1501 s-ar putea referi la turnul de pe altarul bisericii Colț și, mai ales, deoarece și pentru cetatea regală din Hațeg, așa cum am avut prilejul să arătăm, se folosește termenul de *turris*. Credem că zidul de incintă al cetății Colț datează cel mai tîrziu din primă jumătate a veacului XV.

³³ *Documenta Valahorum*, p. 143.

³⁴ M. Holban, *Deposedări și judecăți în Hațeg pe vremea angvinilor*, în „*Studii*”, 5, an XIII, 1960, p. 151.

³⁵ *Hunyadmegyei ... Évkönyve*, II, p. 21.

³⁷ Pe lîngă istoria familiei întocmită de Szabo K., citată mai sus, vezi și V. Motogna, *Familia Cînde în documentele veacului XIV—XVI*, în „*Revista istorică*”, 1926, p. 68—80.

³⁸ Csánki, *Magyarország... földrajza*, V, p. 51—52.

de pe altarul bisericii Colț³⁹. Mențiunea din 1519 se referă cer la cetate calificând-o drept *castrum* și precizează în plus existența a două curți nobiliare distincte, una în Suseni, lângă care se afla capela cu turn pe altar, a doua în Rîu de Mori, satul originat al familiei. Pe temeiul documentelor mai vechi, epoca la care familia Cîndeștilor s-a despărțit în două ramuri distincte se plasează spre sfîrșitul veacului al XIV-lea și începutul celui următor, cînd frații Ioan și Cînde, reprezentînd a patra generație cunoscută a familiei, încep să apară în diplome ca avînd drepturi patrimoniale distincte⁴⁰.

Notăm de asemenea un document sugestiv din 1511 în care este vorba de un furt produs prin violență în 1493 în turnul Cîndeștilor, cînd acestora li s-au luat de acolo 3000 florini în bani precum și bijuterii și argintărie în valoare de 400 florini⁴¹.

Al patrulea monument din aceeași categorie se află la Mălăești, nu departe de Rîu de Mori, tot la poalele Retezatului, dar pe latura de nord-est a masivului muntos. Și de această dată monumentul este foarte puțin cunoscut în literatura de specialitate, el făcînd obiectul unei atenții mai stăruitoare abea în urmă cu patru ani⁴².

Cetatea de la Mălăești se află la marginea actuală a satului, la capătul unui platou triunghiular determinat de confluența a două văi. Regăsim aici, ca și la Răchitova sau la Colț, același turn-donjon masiv, cu laturile de 6,60×6,70 m și grosimea zidului de 1,35—1,50 m, păstrînd pînă azi înălțimea de peste 12 m (fig. 2). Turnul cuprindea, deasupra unui parter-pivniță cu pereții îngroșați, cel puțin patru nivele, al doilea dintre ele comunicînd cu exteriorul prin intermediul unei uși de pe latura de vest, la care ducea o scară de lemn azi dispărută. Pe paramentele turnului-donjon se distinge clar că ultimul nivel, cuprinzînd fragmente de cărămidă în zidărie, a fost adăugat ulterior.

În jurul turnului-donjon, un zid gros de 1,20 m, cu traseu circular, conservat doar pe anumite porțiuni, delimitează o mică incintă cu diametrele de 22/20 m (fig. 9). Zidul de incintă, la construirea căruia se remarcă folosirea acelorași bucăți de cărămidă, a avut înălțimea inițială de cca 6 m dar el a suferit o refacere, cînd s-au astupat crenelurile vechi și i s-a adăugat pe creastă o nouă porțiune de zidărie, pînă la înălțimea de 8 m. Pe partea dinspre nord-est a incintei se mai disting urmele unui turn exterior (nu figurează în plan) despre care nu se poate deocamdată preciza dacă face parte din prima sau din a doua fază a zidului de incintă.

Chiar dacă legarea ultimului nivel al turnului-donjon de prima sau de a doua fază a zidului de incintă trebuie amînată pînă la efectuarea unor săpături, materialele diferite folosite în construcție și exemplele pe care le-am discutat ne permit să afirmăm, fără teama de a greși, că și la Mălăești turnul-donjon a reprezentat cea mai veche fază de construcție a monumentului, urmată în timp de zidul de incintă cu cele două etape ale sale. Dacă pe traseul acestuia din urmă s-ar descoperi resturile unui mai vechi val de pămînt, analogia cu Răchitova ar fi perfectă.

În încercarea de a găsi informațiile scrise care să poată lămurii istoria monumentului, trebuie să ținem seama de faptul că satul Mălăești se află față de învecinatul Sălașul de Sus în același raport topografic în care se află Suseni față de Rîu de Mori. Or, la Sălașul de Sus, sîntem informați despre existența unei puternice familii cneziale iar în 1453, cînd avem prima știre scrisă sigură despre „*possessio Malaesd*”, aceasta aparține tocmai cnezilor din Sălaș⁴³. Despre aceștia din urmă posedăm știri

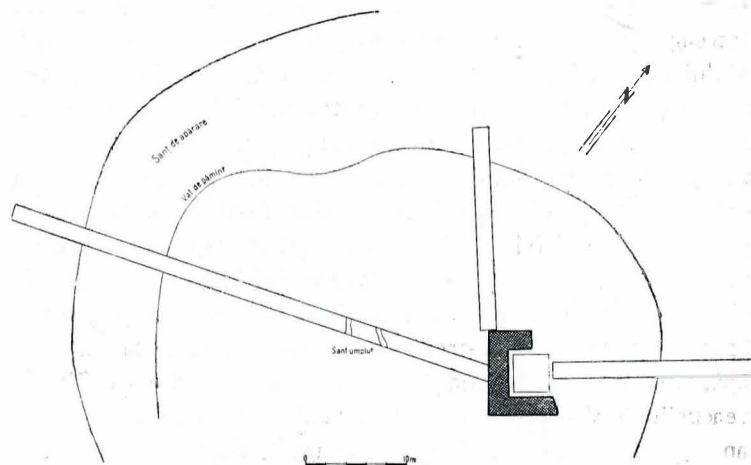


Fig. 5. Cetatea de la Răchitova. Relevu arh. C. Ionescu.

încă din 1360 cînd un „*Konztantyn de Zallas*” face parte dintre cei 12 cnezi români ce asistă ca jurați, la Hațeg, pe vicevoievodul Transilvaniei într-un proces privind stăpîniri românești din Țara Hațegului⁴⁴.

Un document destul de ciudat, din 1392, se referă la un schimb de moșii între doi cnezi înrudiți, desemnați ca fiind amîndoi din Strei-Sîngiorgiu („*Kendres filio Gregorii de Zenthgeorgh*” și „*Lachk filio Nicolai de eadem*”), localitate situată pe cursul inferior al Streiului, în care una dintre persoane cedează părțile sale de stăpînire „*in possessionibus Zalaspathaka et Fenyalath vocatis in districtu Hathzak existentes*”⁴⁵. Prima moșie este Sălașul iar cea de a doua, semnificînd în traducere „Sub brazi”, nu mai apare sub acest nume în nici un document ulterior, ea putînd fi deci identică cu Mălăești. O anumită rezervă păstrăm numai în măsura în care cele două sate Sălaș existente azi, — de Jos și — de Sus, apar precizate cu adjectivul respectiv abia cu începere de la mijlocul veacului al XV-lea și astfel, acel „Fenyalath” de la 1392 ar putea fi numele mai vechi al unuia dintre Sălașuri.

În pofida pomenitului schimb de moșii, aceleași persoane cu rudele lor („*Kenderes et Barb, filiis Gregorii nec non Kozta filio Nicolai, Kenezis de Hattzagh*” precum și „*Laczk filio Nicolai de Zentgewrgy filio ejusdem Kenderes*”) sînt întărite la 1404 în stăpînirea „*quandam possessionem seu Keneziatum Zalaspathaka vocatum, in comitatu Hunyad existentem*”⁴⁶. Documentele ulterioare oglindind ascensiunea familiei, într-o oarecare măsură asemănătoare celei parcurse de Cîndești, ne interesează aici mai puțin. Oricum, cetatea de la Mălăești nu este atestată în documentele din veacul al XV-lea accesibile nouă⁴⁷.

Interpretate îndeobște ca „*turnuri de observație*”, ca „*turnuri de pază*” sau puse în legătură cu drumurile ce treceau peste munte, monumentele la care ne-am referit, în cea mai simplă și mai veche formă a lor, nu au fost altceva decît turnuri — locuință, exemplare ale *Wohntürme*-lor sau donjoanelor izolate cum li

³⁹ Vezi și observațiile de la nota 32.

⁴⁰ Încă din timpul lui Sigismund de Luxemburg cunoaștem danii de care beneficiază doar unul dintre frați; Szabo, *op. cit.*, p. 26.

⁴¹ Csánki, *Magyarország ... földrajza*, V, p. 52. Atcaul s-a putut produce fie asupra turnului de pe altarul bisericii, fie asupra cetății.

⁴² V. Drăguț, *op. cit.*, p. 34.

⁴³ Csánki, *Magyarország ... földrajza*, V, p. 109.

⁴⁴ *Hunyadmegyei ... Évkönyve*, I, p. 60—62.

⁴⁵ *Documenta Valahorum*, p. 429—430. Ni se pare important faptul că persoane desemnate ca fiind originare din afara Țării Hațegului stăpînesc moșii în această „țară” și, mai mult, sînt numite în alte documente chiar „cnezi din Hațeg” (vezi mai jos). Cazul citat nu este unic. Vom reveni asupra problemei privind limitele istorico-geografice ale Țării Hațegului, într-un studiu aflat în pregătire.

⁴⁶ Hurmuzaki, *Documente*, I, p. 428. În registul din Mátyusz, *Zsigmondkori oklevéltár*, II, nr. 3368, Costea este desemnat ca fiu al lui „Jaroslaus”.

⁴⁷ Și de această dată ni se pare semnificativ că la Csánki, *Magyarország ... földrajza*, V, cetatea de la Mălăești nu este pomenită, dovadă că lipsesc mențiuni asupra ei în documentele inedite consultate de autor.

se mai spune în literatura de specialitate, răspândite pe aproape întreaga suprafață a Europei din primele 2—3 secole ale mileniului nostru. Nici turnul de la Colț și nici cel de la Mălăești nu aveau de păzit vreun drum, pentru simplul motiv că cei care s-ar fi încumetat să treacă, călare sau pe jos, peste crestele Retezatului înspre versantul oltean, puteau foarte bine să o ia pe oricare dintre văile învecinate, lipsite de turnuri. Nici nu se poate pune de altfel problema existenței unor garnizoane permanente în aceste cetăți în vremea în care ele ființau doar ca turnuri, ci poate doar a unui paznic, familiar al cneazului proprietar. Spațiul limitat la două-trei încăperi suprapuse, lipsa sursei de apă, atestarea satelor lângă care se află turnurile ca fiind în secolele XIV—XV în stăpânirea familiilor cneziale precum și analogiile de care dispunem, pledează toate în acest sens.

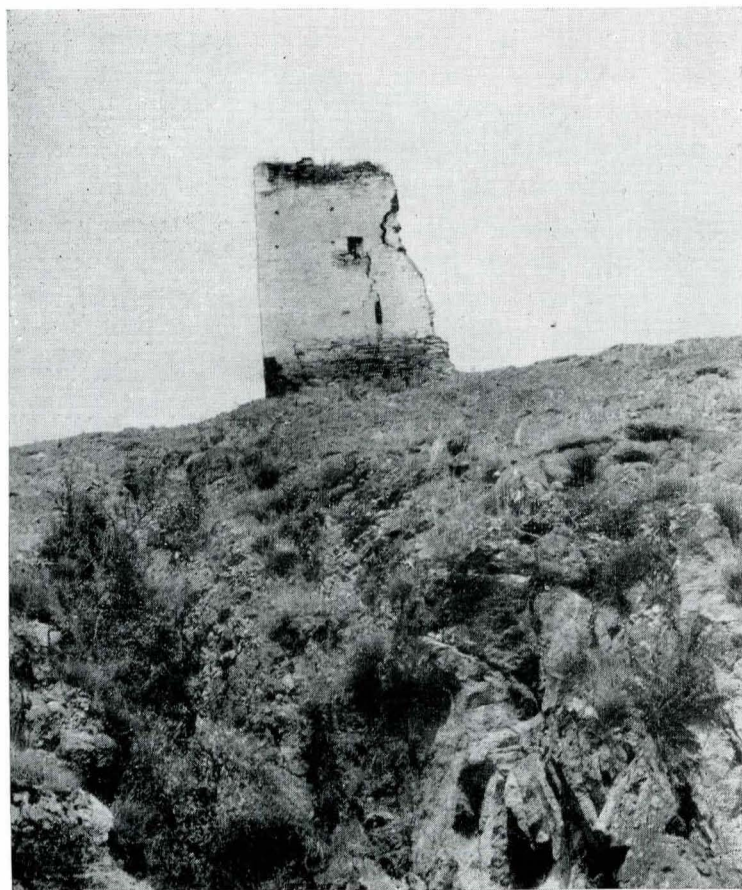
Cele patru monumente de care a fost vorba au reprezentat locuințe fortificate, cu caracter temporar, folosite în momente de primejdie de către familiile cneziale românești din Țara Hațegului și totodată ca loc de păstrare a unor bunuri de valoare deosebită.

În ordinea firească a preocupărilor, trebuie să ne întrebăm sub impulsul cărui exemplu și când au apărut în mediul românesc hațegan aceste monumente.

Judecând după izvoarele scrise dar și după monumentele păstrate, epoca de răspândire în Transilvania a turnurilor-locuință se plasează în a doua jumătate a secolului al XIII-lea și la începutul celui următor. Se pare că o contribuție importantă la introducerea lor în peisajul arhitecturii transilvănene au avut-o greavii, pătură conducătoare a coloniștilor sași. În orice caz, cea mai veche mențiune documentară referitoare la un asemenea turn-locuință privește un „*turris lapidea et domus lignea apud turim et curiam circummunitam*”, desemnate toate și cu termenul de *castrum*, stăpânite înainte de 1268 la Rodna de un „*comes Henchmannus*” și vândute la această dată de fratele său, comitele Rotho⁴⁸.

⁴⁸ D.I.R., C, Transilvania, sec. XIII, vol. II, p. 498.

Fig. 6. Cetatea de la Răchitova. Latura de est a turnului-locuință.



Turnul-locuință de la Cîlnic, din apropierea Sebeșului (fig. 10), cu plan rectangular de 9×12 m, a fost ridicat prin deceniul șapte al secolului al XIII-lea de către familia de greavi din care „*Chyl de villa Kelnuk*”, cel mai vechi personaj cunoscut al familiei, apare încă din 1264 ca partizan al regelui tânăr Ștefan V aflat în conflict cu părintele său Bela IV⁴⁹. În imediata apropiere a Cîlnicului, la Gîrbova (Urwegen), se păstrează un alt turn-locuință (fig. 11), de plan patrat, cu laturile de 9,60×9,80 m, construit cam în aceeași vreme de o altă familie de greavi⁵⁰. Și aici zidul de incintă a fost adăugat ulterior, probabil de comunitatea sătească în vremea în care aceasta a intrat în stăpânirea turnului.

Și nobilii maghiari sau feudații eclesiastici au ridicat asemenea turnuri-locuință. Monumente reprezentative s-au păstrat, printre altele, la Cheresig lângă Oradea, unde donjonul izolat de plan poligonal construit din cărămidă este anterior anului 1289⁵¹, sau la Ciacova, în Banat, unde partea mai veche a cetății atestată la începutul secolului al XIV-lea în stăpânirea familiei Chaak (Csanki) este un turn-locuință de plan rectangular cu laturile de 9×10 m⁵².

Putem cita aici și un document sugestiv din 1278, o scrisoare a episcopului din Oradea către regele Ladislau IV, raportînd că Petru fiul lui Drug a distrus clădirile mănăstirii din Igged (lîngă Diosig) iar „*pietrele acelor și pietrele pe care le-a dărit din mănăstire precum și pietrele care au fost tăiate din coloanele acelei mănăstiri, a pus ... să fie duse în Diosig unde și-a clădit un turn din pietrele din acele clădiri*”⁵³. În aprecierea actului trebuie să ținem seama de faptul că la Diosig, ca și la Cheresig, localități situate în cîmpie, piatra se găsea cu destulă greutate.

Din aceeași categorie de monumente a făcut parte inițial și cetatea de la Tăuți, în apropiere de Alba Iulia, a cărei construcție a început la 1276 sau scurtă vreme după aceea⁵⁴. Nucleul vechi al acestei cetăți episcopale este reprezentat de un turn-locuință⁵⁵.

Numărul acestor exemple s-ar putea înmulți. Mai important ni se pare faptul că apariția turnurilor și a altor întărituri construite de către nobili a devenit, în epoca de anarhie care a însoțit ultimele decenii ale dinastiei arpadiene, un fenomen atît de frecvent încît reglementările din 1291 ale regelui Andrei al III-lea prevăd în mod expres ca „*să se dărîme cu desăvîrșire turnurile sau întăriturile (turres sive castra) ridicate deasupra bisericilor sau înălțate în alte locuri, în scop de vătămare*”⁵⁶ iar așa-zisa constituție din 1298 a aceluiași rege prevede și ea dărîmarea fortificațiilor (munitiones et castella) nou clădite fără învoire

⁴⁹ Ibidem, p. 118—119. Documentul este din 1269 dar se referă la evenimente din 1264. Pentru monument, vezi R. Heitel, *Cetatea din Cîlnic*, București, 1968. Autorul ne-a comunicat că socotește foarte probabilă existența inițială a turnului-locuință izolat, fără incintă.

⁵⁰ K. Horedt, *Zur siebenbürgischen Burgenforschung*, în „*Südost-Forschungen*”, München, VI, 1941, p. 607 și V. Vătășianu, *Istoria artei feudale*, p. 17.

⁵¹ V. Vătășianu, *Istoria artei feudale*, p. 19. Datarea se întemeiază pe faptul că în 1289 regele Ladislau IV întreprindea un asediu la Cheresig (D.I.R., C, Transilvania, sec. XIII, vol. II, p. 357), iar în anul următor același rege este ucis „*prope castrum Kereszeg*” (Izvoarele istoriei românilor, XI, *Cronica pictată de la Viena*, ed. G. Popa-Lisseanu, București, 1937, p. 98). Donjonul a fost încă de pe atunci, foarte probabil, înconjurat de o palisadă cu șanț de apărare. La începutul secolului XIV, în 1313, este vorba de castelanul din Cheresig (D.I.R., C, Transilvania, sec. XIV, vol. I, p. 220), de cucerirea unui „*castrum*” din Cheresig de către Carol Robert (*idem*, p. 295) iar în 1321 este vorba de castelanul regelui de la Cheresig (*idem*, vol. II, p. 4). Fără săpături arheologice este dificil a stabili dacă donjonul a fost ulterior înconjurat de ziduri din piatră și data la care s-a produs aceasta.

⁵² T. Trăpcea, *Despre unele cetăți medievale din Banat*, în „*Studii de istorie a Banatului*”, Timișoara, 1969, p. 65—66.

⁵³ D.I.R., C, Transilvania, sec. XIII, vol. II, p. 192—193.

⁵⁴ *Idem*, p. 180.

⁵⁵ Gh. Anghel, I. Berciu, *Cetăți medievale din sud-vestul Transilvaniei*, București, 1968, p. 21 și urm., vezi în special p. 47 și planul la p. 54.

⁵⁶ D.I.R., C, Transilvania, sec. XIII, vol. II, p. 363 și 507.

regală, precum și a celor anterioare din care se pricinuesc sau s-ar putea pricinui pagube, sau a fortificațiilor mici ridicate pe biserici și mănăstiri⁵⁷.

Revenind la o regiune mai apropiată de Țara Hațegului, notăm o știre din 1309, din epoca agitată a începuturilor domniei lui Carol Robert, după care în provincia Sibiului „*Theutonici de partibus illis destruxerunt turreset fortalitia quarumdam nobilium de partibus illis, quae impediabant bonum statum et pacem provinciae*”⁵⁸.

Desigur că nu toate monumentele pe care le-am adus aici în discuție au avut, fie și numai inițial, funcția de turnuri-locuință cu utilizare temporară, situate distinct de reședințele familiilor de feudali. Printre ele au fost și turnuri de pază propriu-zise, ridicate de nobilii ce stăpâneau locuri de vamă, în preajma acestora⁵⁹, după cum altele trebuie să fi fost turnuri construite în cuprinsul unor curți locuite permanent, așa cum sugerează exemplul citat la Rodna. O împărțire pe categorii a acestui gen de monumente necesită cercetări temeinice și analiza fiecărui caz particular, în contextul știrilor documentare și mai ales a situației sale topografice. În ceea ce ne privește, socotim important faptul că în grupul acestor monumente transilvănene se găseau, în a doua jumătate a veacului al XIII-lea, destule exemplare care să poată servi drept model pentru turnurile-locuință ale cnejilor hațegani.

Analogiile pe care le putem încerca nu se limitează doar la mediul feudalității catolice laice sau eclesiastice, de origine germană sau maghiară. Dispunem de un monument asemănător și în mediul românesc din Maramureș, unde la Oncești, pe valea Izei, cetatea situată pe vârful unui deal, la cca 3 km de sat, se compune dintr-un turn-locuință de plan patrat, cu latura de 7,50 m și dintr-un val de pământ cu traseu circular, cu diametrul de cca 60 m (fig. 12)⁶⁰. Cetatea de la Oncești are și o formă mai veche de existență, dar turnul de piatră datează cu certitudine din prima jumătate a veacului al XIV-lea iar proprietarii ei au fost cnejii din Oncești⁶¹. Asemănarea cu turnul-locuință de la Răchitova este în toate privințele perfectă. Bineînțeles că nu avem în vedere o legătură directă între cele două monumente, ci vrem doar să subliniem că în condiții social-politice asemănătoare, de conservare a unei autonomii mai mult sau mai puțin largi în zonele mărginașe ale Transilvaniei, feudalitatea românească s-a manifestat identic.

Și pentru că tot am luat în discuție o analogie din Maramureș, putem aminti aici că reședința fortificată a bogdăneștilor de la Cuhea, distrusă pe la 1359, cuprindea în incintă o clădire cu dimensiunile de 9×12 m, deci exact cât turnul-locuință al greavilor din Cîlnic. Este adevărat că, spre deosebire de turnul din Cîlnic, clădirea bogdăneștilor a fost din lemn și pământ, pe o temelie din bolovani de râu, dar grosimea de peste un metru a pereților ei și constatarea că parterul a fost folosit ca depozit oferă sugestii pentru aprecierea înălțimii construcției și reconstituirea elevației sale⁶².

⁵⁷ *Idem*, p. 445.

⁵⁸ K. Horedt, *op. cit.*, p. 608; cf. și D.I.R., C, *Transilvania*, sec. XIV, vol. I, p. 142.

⁵⁹ Se pare că un asemenea turn, ridicat de familia Gutkeled la Arieș, la locul de vamă al sării ce cobora pe Someș (D.I.R., C, *Transilvania*, sec. XIII, vol. II, p. 390—391), a fost transformat ulterior în cetatea regală atestată în secolul XIV.

⁶⁰ H. Daicoviciu, O. Bandula, I. Glodariu, *Cercetările de la Oncești, din Maramureș*, Baia Mare, 1965, p. 8 și 25—26.

⁶¹ Despre cetatea de la Oncești, vezi și R. Popa, *Țara Maramureșului*, p. 161—162 și 233—234 precum și *idem*, *Noi cercetări de arheologie medievală în Maramureș. Șantierul Sărăsău*, în „SCIV”, 4, tom. 22, 1971.

⁶² Complexul de la Cuhea publicat de R. Popa, M. Zdroba, *Șantierul arheologic Cuhea. Un centru voievodal din veacul al XIV-lea*, Baia Mare, 1966, p. 8 și urm. Am revenit cu precizări în plus în lucrarea noastră, *Țara Maramureșului*, p. 235—237. Datorită analogiilor aici discutate, nu putem exclude posibilitatea ca clădirea bogdăneștilor să fi avut mai multe nivele construite din lemn, apropiindu-se deci de forma obișnuită a turnului-locuință, dar cu utilizare permanentă.

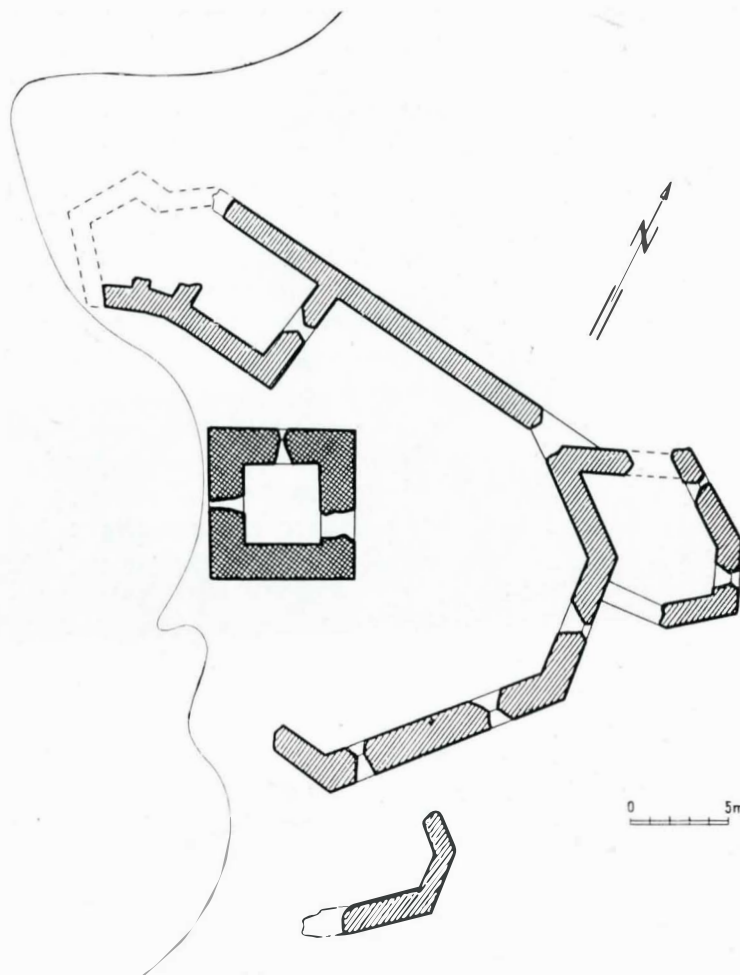
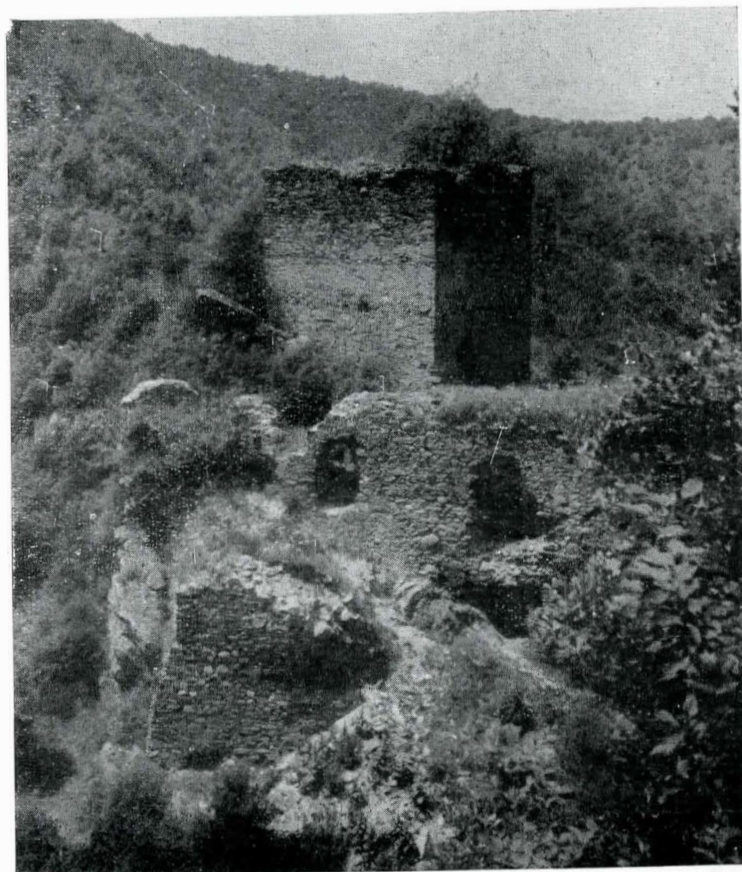


Fig. 7. Cetatea Colț. Releveu din arhiva Institutului de arhitectură „I. Mincu” din București.

Fig. 8. Cetatea Colț. Latura de vest a turnului-locuință.



În legătură cu grupul de monumente hațegane la care ne-am oprit, credem că trebuie să luăm în discuție și una dintre cetățile Țării Românești, aceea de la Poenari-Argeș. Așa cum s-a afirmat în literatura de specialitate⁶³ și s-a demonstrat prin săpăturile recente prilejuite de consolidarea monumentului, partea veche a cetății se compune dintr-un turn de plan patrat, cu parterul utilizat ca depozit și cu două sau trei etaje formate din câte o încăpăre⁶⁴. Locul ales pentru construirea acestui turn, la o înălțime considerabilă deasupra cheilor Argeșului și deasupra unui drum care nu a fost totuși în evul mediu o cale de comunicație, deoarece duce înspre crestele Făgărașului, exclude după părerea noastră posibilitatea ca această construcție să fi avut rolul unui turn de pază. Cel care s-ar fi încumetat să treacă peste crestele Făgărașului, acoperite cu zăpadă șapte-opt luni pe an, sau ar fi fost un atât de bun cunoscător al regiunii încât să poată întreprinde pe jos sau călare un asemenea drum, putea fără îndoială să aleagă oricare alta dintre zecile de văi și poteci ce duc spre munte.

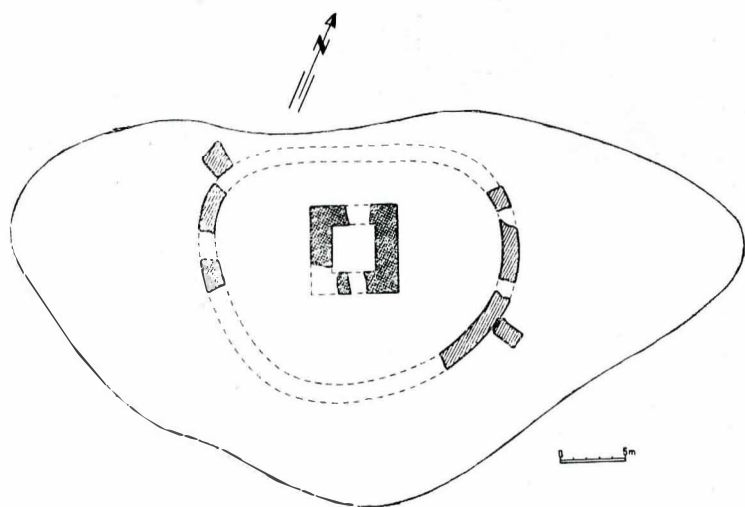


Fig. 9. Cetatea de la Mălăești. Relevu arh. Olga Băzu.

Pe temeiul celor stabilite în paginile anterioare și a exemplelor aduse în discuție, credem că nu greșim socotind cetatea Poenari, în faza inițială a existenței sale, drept turn-locuință al unuia dintre stăpînii feudali ai satelor situate la poalele cetății, folosit temporar de familie în momente de primejdie. Ulterior, după ce a ajuns în stăpînirea domniei, turnul-locuință a fost transformat în cetate domnească, devenind nucleul zidurilor nou construite. Dacă acest lucru s-a petrecut încă în epoca lui Mircea cel Bătrîn, sau abia în aceea a lui Vlad Țepeș, cum afirmă tradiția păstrată în izvoarele narrative⁶⁵, are mai puțină importanță în ordinea de preocupări pe care o urmărim aici. Important ni se pare faptul că din Maramureș și pînă în Țara Românească întîlnim unul și același tip de monument construit și folosit de feudalitatea românească.

Dacă am evitat stabilirea unei legături directe între cetățuia de la Răchitova și aceea din Oncești Maramureșului, credem

⁶³ V. Vătășianu, *Istoria artei feudale*, p. 131—132, cu bibliografia mai veche.

⁶⁴ Cercetări datorate lui Gh. I. Cantacuzino de la Direcția monumentelor istorice și de artă. Autorul a făcut o primă prezentare a rezultatelor într-un referat la Institutul de arheologie în ianuarie 1969. Consemnarea lor într-un studiu al aceluiași, *Cetatea Poenari*, în „SCIV”, 2, tom 22, 1971, p. 263 și urm.

⁶⁵ *Istoria Țării Românești, 1290—1690, Letopisețul cantacuzinesc*, ediția C. Grecescu și D. Simorescu, București, 1960, p. 4.

în schimb că o asemenea legătură poate fi făcută între turnurile-locuință din Țara Hațegului și faza inițială a cetății Poenari. În acest sens pledează nu numai apropierea geografică dar și mărturia izvoarelor scrise. Astfel, un document din 1377 se referă la un cneaz Cînde de pe valea Streiului, ale cărui sate au fost confiscate după executarea sa prin spînzurare, foarte probabil în timpul represiei întreprinse în această regiune de Andrei Lackfi în 1356—1359, și ai cărui fii refugiați în Țara Românească mai produceau încă la data documentului „*quamplurimas infidelitates de partibus Transsalpinis domino nostro regio*”⁶⁶. Desigur că nu considerăm neapărat pe fiii lui Cînde de pe Strei ca inițiatori ai turnului de la Poenari, dar documentul citat dovedește că după cum în tot cursul veacului al XIV-lea, în funcție de eforturile centralizatoare ale domniei Țării Românești, s-au produs emigrări înspre Transilvania ale unor familii feudale⁶⁷, la fel și din Transilvania și mai ales din părțile ei sudice, în momentele de accentuare a presiunii aparatului politico-administrativ angevin, unele familii cneziale românești s-au refugiat la sud de Carpați. Aceasta pare a fi cea mai logică explicație a apariției turnului-locuință de la Poenari. (fig. 13).

Urmează să luăm în discuție problema datării turnurilor-locuință din Țara Hațegului. Ea s-a desprins oarecum, implicit, din cele spuse pînă aici. Dar în lipsa unor referiri documentare directe asupra monumentelor și în lipsa, deocamdată, a unor argumente rezultate din săpăturile arheologice, datarea pe care o putem propune are un anumit coeficient ipotetic. Vom încerca precizarea limitelor acestui coeficient.

După cum am arătat, istoria familiilor cneziale românești din Țara Hațegului nu poate fi reconstituită în perioada dinaintea începutului veacului al XIV-lea, după cum însuși cadrul istoric general al regiunii în secolul al XIII-lea poate fi abia schițat. Ceea ce știm cu siguranță este faptul că încă înainte de 1300 cnezii hațegani au construit biserici din piatră, adaptînd în acest scop modele tîrziu-romane și timpuriu-gotice de proveniență occidentală la necesitățile culturale și spirituale ale unui mediu ortodox românesc. Totodată, știm că modelele necesare construirii turnurilor-locuință existau și ele, încă din a doua jumătate a veacului al XIII-lea, în multe dintre zonele Transilvaniei.

Pe de altă parte, deoarece construirea unei fortificații, fie și numai a unui modest turn de piatră, a reprezentat în tot evul mediu un act cu implicații politice, față de care autoritatea centrală a statului nu putea rămîne indiferentă, este firesc să ne întrebăm cînd au existat în Transilvania condiții prielnice pentru construirea de către cnezii hațegani a unor fortificații de piatră. În toată perioada pe care o putem avea în vedere, de la mijlocul veacului al XIII-lea și pînă la mijlocul veacului al XV-lea⁶⁸, asemenea condiții au existat numai în ultimele decenii ale veacului al XIII-lea și primele două decenii ale veacului următor, deci în perioada de anarhie feudală care a însoțit stingerea dinastiei arpadiene, prelungindu-se pînă la consolidarea domniei lui Carol Robert⁶⁹ și, într-o mică măsură, în ultimele două decenii

⁶⁶ *Documenta Valahorum*, p. 271—272. Potrivirea de nume și de destin ca și faptul că mai întîlnim cazuri de familii cneziale românești stăpînind sate atît din Țara Hațegului cît și pe cursul inferior al Streiului (vezi mai sus nota 45) face posibil ca acest Cînde, de la care s-au confiscat cele două Chitiduri și Ocolișul (Mic ?), să fie identic cu Mihail Cînde din Rîu de Mori. Numele de Cînde este totuși destul de răspîndit la cnezii români din Transilvania; cf. *Documenta Valahorum*, p. 294, pentru părțile Albei și R. Popa, Țara Maramureșului, p. 111.

⁶⁷ Hurmuzaki, *Documente*, 12, p. 60.

⁶⁸ Acesta ni se pare a fi o limită *antequem* pentru construirea unor monumente atît de simple, aparținînd unui mod de viață caracteristic începuturilor evului mediu. De altfel, la mijlocul veacului al XV-lea s-a produs trecerea la catolicism a principalelor familii cneziale românești din Țara Hațegului iar acestea din urmă, transformate în familii de nobili, nu mai puteau construi asemenea turnuri-locuință primitive. Curtea fortificată de la Sîntămăria-Orlea, ridicată după 1447 de Cîndești (vezi mai jos notele 75 și 81) ar putea ilustra noua serie de construcții datorate descendenților cnezilor hațegani.

⁶⁹ Adică pînă către 1320. În 1317, cetatea regală de la Hațeg pare a se afla în stăpînirea regelui angevin (vezi notele 13 și 14) și nu este exclus ca cnezii hațegani să fi luptat de partea lui Carol Robert sub conducerea castelanului din Hațeg, la fel ca și cnezii maramureșeni pe Tisa superioară (R. Popa, Țara Maramureșului, p. 239—240).

ale veacului al XIV-lea, la începuturile domniei lui Sigismund de Luxemburg⁷⁰.

Cît privește elementele pe care ni le oferă monumentele înseși, considerate din punctul de vedere al istoriei arhitecturii, reamintim datarea îndeobște acceptată la începutul veacului al XIV-lea a capelei cu turn-locuință deasupra altarului de la Colț. Unele pietre cioplite, cum sînt chenarele de fereastră de la turnul din Răchitova, au profilaturi simple, aparținînd goticului, probabil fazei de început a acestuia, găsindu-și de altfel analogia la același monument de la Colț. Fără îndoială că datarea va trebui făcută diferențiat de la monument la monument, după cercetări arheologice prealabile, dar trăsăturile comune ale celor patru turnuri-locuință ca și argumentele despre care a fost vorba pînă aici, ne permit să luăm în considerație, pentru datarea monumentelor, începutul veacului al XIV-lea.

Nu este lipsită de interes nici aducerea în discuție a unei alte împrejurări care pledează pentru apariția practic simultană a celor patru monumente de care ne ocupăm aici. Ele au fost construite și au aparținut principalelor familii feudale românești din Țara Hațegului. Urmărind documentele din secolele XIV-XV, îi întîlnim pe cnejii din Densuș într-o situație preponderentă pe valea Galbenei și în zona de nord-vest a regiunii, pe Cîndeștii din Rîu de Mori în aceeași situație pe valea Rîului Mare și tot la fel pe cnejii din Sălaș în zona centrală a Țării Hațegului. Mai mult, aceste trei familii sînt cele ce primesc în veacul al XIV-lea confirmări în stăpînirea satelor lor, ceilalți cneji fiind atestați pînă la 1400, cu două excepții, nu ca stăpîni ai satelor, recunoscuți ca atare de către rege, ci doar ca participanți la procedurile interne, patrimonial-juridice, ale Țării Hațegului.

Cele două excepții se plasează teritorial în două colțuri opuse ale regiunii. Este vorba de o familie care stăpînea Britonia (Brătunia?) și alte sate, probabil în partea de vest a Țării Hațegului⁷¹ și de o altă familie cnezială din colțul de sud-est al regiunii, în zona Rîu Alb-Rîu Bărbat⁷². Dacă modul nostru de a interpreta informația istorică existentă se dovedește a fi corect, atunci cel puțin în legătură cu una dintre aceste familii ne putem aștepta la descoperirea resturilor unui monument asemănător. Ne gîndim în primul rînd la a doua dintre excepțiile citate, adică la zona dinspre izvoarele rîului Strei⁷³.

Oricum, indiferent de perspectivele cercetării și de descoperirea unor noi monumente, o concluzie ni se pare evidentă. Monumentele de care a fost vorba și repartizarea lor pe teritoriul Țării Hațegului oglindesc, alături de știrile scrise și cel puțin pentru nivelul de dezvoltare corespunzător veacului al XIV-lea, o anumită stratificare a feudalității hațegane în sensul existen-



Fig. 10. Cetatea de la Cîlnic. Turnul-locuință.

Fig. 11. Cetatea de la Gîrbova. Turnul-locuință transformat în sec. XIX.



⁷⁰ Spre mijlocul veacului al XIV-lea, în epoca de centralizare care a culminat în această regiune cu represiunile inițiate de Andrei Lackfy, construirea cetăților ni se pare exclusă. După moartea lui Ludovic I și pînă către 1404, raporturile mai stabile cu Țara Românească și rolul militar din ce în ce mai important al cnejilor hațegani, au creat din nou condiții pentru afirmarea unor anumite veleități ale acestora.

⁷¹ D.I.R., C, *Transilvania*, sec. XIV, vol. I, p. 406—409; *Documenta Valahorum*, p. 143—144, 268—269 (*in aliis possessionibus ad eandem possessionem Brittonia pertinentibus*) și p. 321—322; cf. și comentariile lui M. Holban, *Deposdări și judecăți în Hațeg*, p. 149—153. Localizarea Britoniei în colțul de vest al Țării Hațegului (Csánki, *Magyarország ... földrajza*, V) se întemeiază în principal pe mențiunea din 1366 după care „*possessio Brithonia*” se învecinează cu „*possessio olachalis Brazud*” (*Documenta Valahorum*, p. 206—207), ultima identificată cu Breazova. Dar despre aceeași învecinare, textul documentului precizează că este „*a parte civitatis Hachzak*” iar Hațegul este departe de Breazova, între cele două localități aflîndu-se alte două sau trei sate. Această ultimă precizare se potrivește mai bine cu poziția satului Bretea-Strei, de lângă Hațeg. Din toate aceste motive păstrăm o anumită rezervă în localizarea Britoniei.

⁷² *Documenta Valahorum*, p. 401—402 și p. 508.

⁷³ Pe valea Rîului Alb, mai sus de satul cu același nume, la locul numit „Cetate”, se mai deslușește pe teren existența unor temelii ocupînd o suprafață cu diametrul de cca 30 m. Orice precizare în plus este imposibilă înainte de efectuarea unor săpături.

ței câtorva familii cu o situație social-politică predominantă. Analogia cu cnezatele de vale din Maramureș, organisme complexe cu trăsături social-patrimoniale și politice⁷⁴, se impune de la sine.

* * *

Curțile nobiliare din Țara Hațegului reprezintă a treia categorie de fortificații, înțelese însă de această dată într-o accepțiune foarte largă a termenului. Pe temeiul documentelor și mai ales a monumentelor sau ruinelor păstrate, putem aprecia că aspectul lor a fost foarte variat, determinat de epoca de construcție sau de importanța și de resursele materiale ale familiilor respective. Alături de adevărate cetăți, cu ziduri de incintă și șanțuri de apărare, întâlnim numeroase construcții datînd în special din epoci mai noi, la care existența inițială a unor amenajări cu scop de fortificare abia se mai poate desluși sau unde preexistența unei curți întărite este doar ipotetică. Din această ultimă categorie face parte și castelul Kendefy de la Sîntămăria-Orlea, situat pe locul unei construcții mai vechi ale cărei ziduri cu bastioane au fost refolosite, în parte la temelii, în parte la amenajarea unei terase înalte. Dar cum documentele ne informează că familia Cînde a primit târgul Sîntămăria-Orlea de la Ioan de Hunedoara abia în anul 1447⁷⁵ iar localitatea este atestată în veacul al XIV-lea ca sat catolic⁷⁶, vechea curte întărită a Cîn-

⁷⁴ R. Popa, *Țara Maramureșului*, p. 150 și urm.

⁷⁵ Hurmuzaki, *Documente*, I₂, p. 741: „*oppidum regale Bodogasszonyfalwa vocatum, simul cum foro annuall et telonio*”.

⁷⁶ Preotul Ioan „*de villa Sancte Marie*” care reprezintă în 1315 capitlul din Alba Iulia la o introducere în stăpînirea moșiei Britonia (D.I.R., C, *Transilvania*, sec. XIV, vol. I, p. 407; pentru localizarea Britoniei, vezi mai sus nota 71) nu poate fi decît parohul din Sîntămăria-Orlea. Aceeași „*villa Sancte Marie*” în socoteala decimelor papale pe anul 1332, enumerarea satelor cato-

deștilor din acest loc nu poate fi anterioară mijlocului veacului al XV-lea.

Ne oprim în schimb la două complexe care, după mărturia izvoarelor scrise, sînt sensibil mai vechi și, mai ales, trebuie să fi fost precedate, pe același loc, de reședințe fortificate cneziale propriu-zise.

Primul dintre acestea este așa numita cetate de la Sălașul de Sus. Aspectul ruinelor păstrate explică denumirea sub care este cunoscut complexul, deși în realitate nu este vorba decît de o curte nobiliară fortificată. Incinta dreptunghiulară, cu laturile de aproximativ 95×55 m, se află la marginea de jos a satului, pe un teren practic plan, fiind înconjurată de un zid gros de 1—1,10 m, păstrat azi doar pe două dintre laturi, pînă la o înălțime de 1,50—3 m. Pe anumite porțiuni se mai distinge traseul unui șanț de apărare. Se pare că la colțurile incintei ca și pe laturile ei au existat turnuri. În interior, relieful trădează existența unor clădiri ruinate, acoperite de moloz și vegetație. Foarte interesantă este ruina destul de bine păstrată a unei capele de curte (fig. 14) avînd un altar pentagonal cu unghi în ax, o navă mai mult lată decît lungă (lungime exterioară — 7,50 m; lățime exterioară — 14 m) și un turn cu primul etaj transformat în tribună, la care se ajungea din exterior. Pe temeiul planului și a elementelor conservate, capela nu poate fi mai nouă decît prima jumătate a veacului al XV-lea, dar zidurile ruinate atestă cel puțin două faze de construcție sau transformare a monumentului⁷⁷.

Cele mai vechi știri documentare referitoare la familia cnezială din Sălaș au fost expuse mai sus, în legătură cu cetatea din învecinatul Mălăești⁷⁸. Pentru etapa mai veche a istoriei acestei familii, știrile sînt valabile și în ceea ce privește curtea întărită a acesteia. În orice caz, întregul complex așteaptă să fie cercetat atît pentru stabilirea datei exacte a construcțiilor azi încă vizibile cît și, mai ales, pentru cunoașterea fazei mai vechi, a cărei existență o putem socoti aici ca certă.

În centrul comunei Rîu de Mori s-a conservat o parte din zidurile unei curți întărite, asemănătoare, deși aici construcțiile ulterioare și transformările recente au alterat mult înfățișarea veche. Din această curte a familiei Cînde se mai văd astăzi (fig. 16) un fragment din zidul de incintă și o capelă ruinată, cu navă dreptunghiulară și altar poligonal cu unghiul în ax, asemănător într-o oarecare măsură altarului capelei din Sălașul de Sus. În subsolurile unor clădiri refăcute se mai păstrează pereții și bolțile unor pivnițe vechi⁷⁹.

Ne-am ocupat mai sus de primele mențiuni documentare referitoare la Cîndești⁸⁰. Cît privește legătura dintre aceste mențiuni și curtea din Rîu de Mori, credem că aceasta din urmă nu este mai veche decît prima jumătate a veacului al XV-lea, o asemenea datare fiind confirmată parțial prin informații referitoare la istoria familiei în secolul numit⁸¹. Nu este desigur exclus ca tot în acest loc să se afle și resturile unor construcții mai vechi. Dar tot datorită acestor informații știm că la sfîrșitul secolului

Fig. 12. Cetatea de la Oncești. Releveu după H. Daicoviciu și colab.

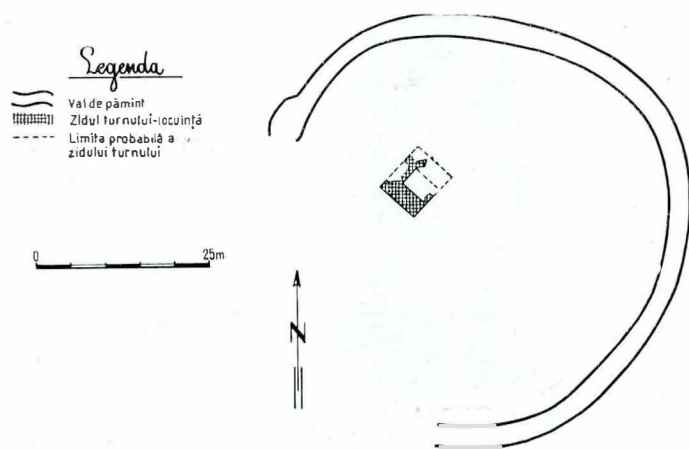
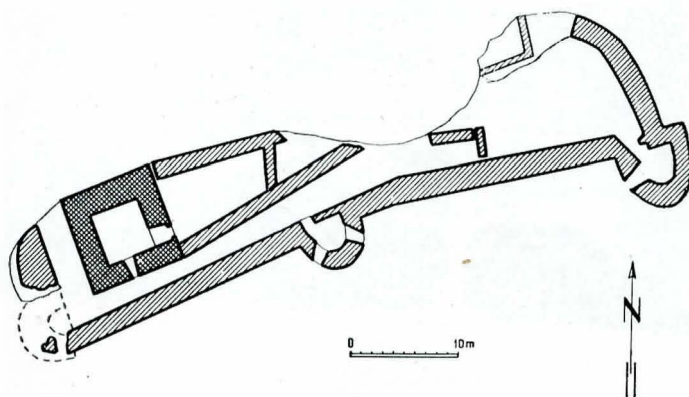


Fig. 13. Cetatea de la Poenari. Releveu din arhiva D.M.I.



lice făcîndu-se în ordine topografică de la vărsarea Streiului în sus (*idem*, vol. III, p. 129) localizarea fiind certă. În schimb moșia „Bodoghazzonyfalwa” aparținînd în 1346 nobililor din Pestiș (*idem*, vol. IV, p. 654—655), numită în 1444 „*possessio ... Wolachica Bodogazzonfalwa*” nu este Sîntămăria-Orlea, cum crede Entz, *op. cit.*, p. 157, ci Sîntămăria de Piatră, sat românesc de pe cursul inferior al Streiului. Credem că Sîntămăria-Orlea reprezintă una dintre cele două comunități catolice pătrunse către sfîrșitul secolului al XIII-lea în Țara Hațegului, probabil în legătură cu momentul 1275—1277 discutat mai sus. Această dată corespunde perfect datării propuse de V. Vătășianu, *Istoria artei feudale*, p. 77 pentru biserica din Sîntămăria-Orlea. Pe temeiul informațiilor scrise, nu putem deocamdată explica prezența în această biserică a unui decor pictat aparținînd iconografiei ortodoxe, datat de specialiști, fără excepție, mai devreme decît mijlocul veacului al XV-lea.

⁷⁷ O prezentare succintă a complexului la V. Drăguț, *op. cit.*, p. 34.

⁷⁸ Cf. mai sus p. 59, cu notele 43—46.

⁷⁹ Vezi și V. Drăguț, *op. cit.*, p. 22—23.

⁸⁰ Cf. mai sus p. 58 cu notele 33—41.

⁸¹ Credem că anul 1447, cînd familia Cînde a primit târgul Sîntămăria-Orlea de lîngă Hațeg (vezi nota 75), are valoare de termen antequem pentru construirea curții de piatră de la Rîu de Mori.

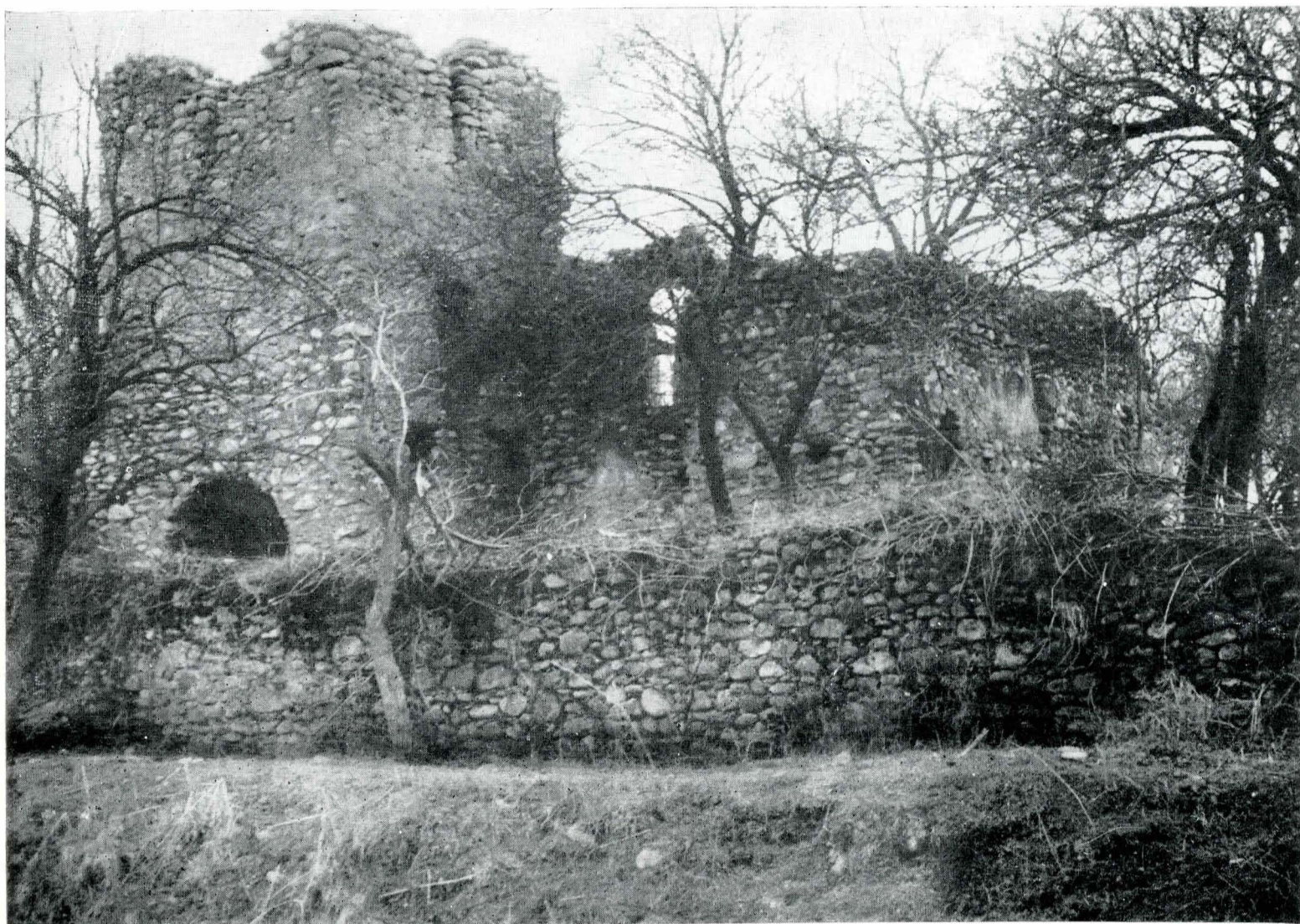


Fig. 14. Curtea întărită din Sălașul de Sus. Ruinele capelei.

XV mai exista o altă curte a Cîndeștilor în imediata apropiere a bisericii Colț, la capătul dinspre munte al învecinatului sat Suseni, iar faptul că această biserică, ce a servit de capelă curții respective, datează de la începutul veacului al XIV-lea, deschide perspective interesante atât asupra locului curții inițiale a cnezilor Cînde cât și a vechimii acesteia.

* * *

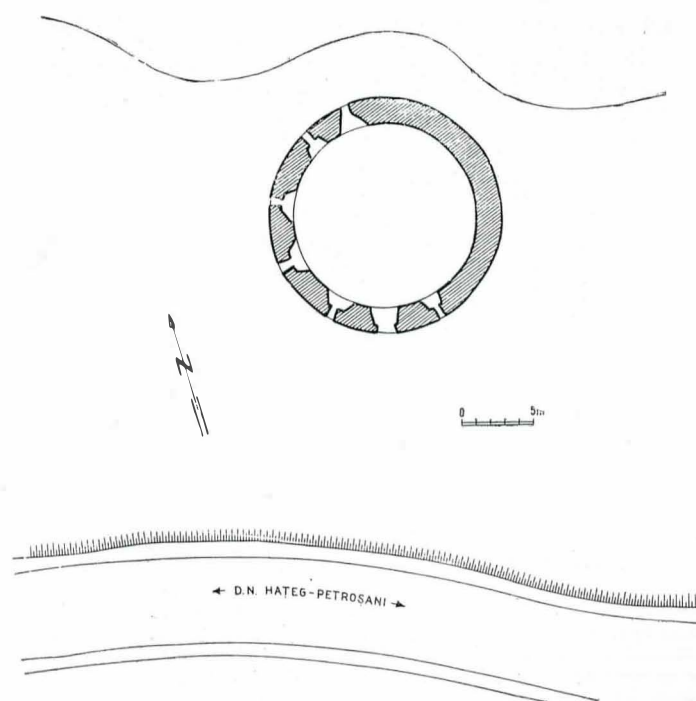
A patra și deocamdată ultima categorie de cetăți medievale hațegane cuprinde, după câte știm astăzi, un singur monument. Turnul de la Crivadia (fig. 17), situat în trecătoarea Merișor-Bănița, a făcut obiectul unor datări și atribuiri variate și contradictorii⁸² pînă cînd, în 1961—1962, cercetările efectuate în timpul lucrărilor de consolidare au dovedit originea sa medievală⁸³.

De plan circular, cu diametrul interior de 13,30 m și cu zid gros de 1,90 m, turnul era prevăzut inițial cu șapte ferestre de tragere la nivelul unui parter înalt (fig. 15). Printr-o scară exterioră de lemn, azi distrusă, se ajungea la intrarea situată la o înălțime de cca 4 m, în partea opusă ferestrelor de tragere. Turnul avea și un coronament ușor scos în consolă și, foarte probabil, creneluri la care se ajungea pe un drum de straje din lemn⁸⁴.

Construit pe marginea unui perete de stîncă ce coboară vertical mai bine de 100 m pînă la fundul cheilor pîrîului Merișor, turnul domina drumul din Țara Hațegului spre depresiunea Petroșanilor. De altfel și ferestrele de tragere sînt îndreptate în direcția acestui drum, singura parte din care putea fi atacată fortifi-

cația. Suprafața interioară de aproape 140 mp permitea amenajarea unor construcții din lemn sau paiantă pentru adăpostirea unui număr de 20—25 luptători, cît era necesar apărării turnului în cazul unui atac, dar în vremuri liniștite paza și controlul

Fig. 15. Turnul de pază de la Crivadia. Relevéu arh. Eugenia Greceanu.



⁸² Szinte G., *Kerek erőd Krivádia fölött*, în „Arch. Ért.”, u.f., XIV, 1894, p. 110—114, cu datare în sec. II; Téglás G., *Hunyadvármegye földjének története az őskortól a honfoglalásig*, I, Budapesta, 1902, p. 158—159.

⁸³ O. Floca, *op. cit.*, p. 184—185.

⁸⁴ Consolidările recente au deformat parțial monumentul avînd ca urmare, printre altele, și transformarea în poartă a unei ferestre de tragere. Desenul publicat de Szinte G. în lucrarea citată, redă cu destulă fidelitate aspectul monumentului de la sfîrșitul secolului trecut.



Fig. 16. Riu de Mori. Ruinele curții întărite.



Fig. 17. Turnul de pază de la Crivadia.

drumului se făcea desigur printr-un număr mult mai mic de ostași. Acest monument a fost un turn de pază propriu-zis, atît prin dimensiuni cît mai ales prin amplasare.

Forma ferestrelor de tragere indică o epocă relativ tîrzie, de progrese în folosirea armelor de foc, cu alte cuvinte secolul al XV-lea. Ne gîndim la vremea lui Ioan de Hunedoara și a lui Matei Corvin. Un document important de la sfîrșitul acestui veac ne încredințează că familia Cîndeștilor nu a fost străină de construirea tumului. Printre domeniile pe care regele Vladislav II le întărește în 1493 lui Mihail Kendeffy, cu mențiunea că au fost stăpînite „*ab antiquo*” de către familie, se află și un „Murylowar” alături de pămînturile din întreaga depresiune a Petroșanilor⁸⁵. Indiferent dacă citirea corectă a numelui este „Murilowar” în care — *var* are sens de cetate, sau mai degrabă „Murisowar”, adică Merișor, numele pîrului și al satului aflat azi sub cetate⁸⁶, este evident că această regiune s-a aflat în z doua jumătate a veacului al XV-lea, poate și mai devreme, în stăpînirea și sub controlul familiei Cînde. Turnul de la Crivadia a fost construit de Cîndești în calitate de stăpîni feudali ai locului sau în aceea de dregători ai regatului, pentru paza drumului ducînd spre Oltenia, împotriva unor incursiuni turcești sau în condițiile unor relații politice încordate cu vecinii din Țara Românească. Este foarte probabil ca un turn asemănător să fi fost construit, tot cam în aceeași vreme și tot de Cîndești, la cealaltă intrare importantă a Țării Hațegului, la Poarta de Fier a Transilvaniei⁸⁷.

* * *

Prezentarea tuturor cetăților medievale cunoscute din Țara Hațegului evidențiază faptul că aceste monumente, diferite ca epocă, formă, destinație sau apartenență, nu au format funcțional un sistem unitar, dar că ansamblul monumentelor este totuși coerent deoarece oglindește în felul său etapele generale și totodată particularitățile dezvoltării istorice din această regiune.

Principalul rezultat al cercetării constă în îmbogățirea repertoriului de monumente medievale românești din Transilvania și, credem, dintr-o mai bună cunoaștere a semnificației acestora. Turnurile-locuință hațegane dovedesc o dată în plus că pătura conducătoare a societății medievale românești din Transilvania, cnejii, a constituit o pătură de feudali în sensul propriu al cuvîntului.

⁸⁵ Csánki, *Magyarország ... földrajza*, V, p. 109—110; V. Motogna, *op. cit.*, p. 76—77.

⁸⁶ Cf. și C. Suciu, *Dicționar istoric al localităților din Transilvania*, I, București, 1967, p. 391.

⁸⁷ Trecătoarea a fost dăruită Cîndeștilor încă din 1430 de regele Sigismund, cu obligația de a întreține drumul în schimbul a 5 000 bolovani de sare primiți anual de la camera din Ocna Sibiului (Hurmuzaki, *Documente*, I, p. 655—656; Szabo, *op. cit.*, p. 26). Informația se păstrează datorită unei întăriri din 1439, după distrugerea diplomei inițiale. Evident că o danie de asemenea importanță implica pentru beneficiari și obligația pazei trecătorii și de aceea credem că un turn de pază se afla și în Poarta de Fier a Transilvaniei.

Cunoașterea cetăților azi păstrate în Țara Hațegului reprezintă în același timp o etapă necesară și un punct de plecare pentru cercetarea epocii și a monumentelor care au precedat apariția arhitecturii militare de piatră din această regiune.

RÉSUMÉ

Cette étude est consacrée aux citadelles médiévales d'une région naturelle du sud de la Transylvanie, connue sous le nom de Pays de Hațeg (*terra Hatzeg*). Les monuments sont peu connus, sinon pratiquement inconnus dans les ouvrages de spécialité. L'auteur présente brièvement chaque monument à part, tout en les groupant par catégories suivant la date de construction, la qualité du fondateur, leur signification sociale-politique et leur rôle militaire. Ce groupe, il tente de le traiter comme un ensemble cohérent, représentatif pour les particularités de l'histoire locale.

La citadelle royale proche de Hațeg a été bâtie au cours de la huitième décennie du XIII^e siècle, à l'époque de la pénétration dans cette zone de l'autorité effective du royaume arpadien. C'est à cette époque qu'a eu lieu la campagne militaire contre le voïevode d'Olténie, dont l'autorité antérieure sur le Pays de Hațeg est attestée par le diplôme des chevaliers de Saint-Jean de 1247. La citadelle royale a été pourvue d'une maison royale (*domus regis*) représentant le centre administratif du district. Au milieu du XVI^e siècle la citadelle royale, qui n'a jamais cessé d'être une forteresse de dimensions modestes, est devenue la propriété d'une famille d'origine roumaine.

Une catégorie complètement à part est celle formée par les tours d'habitation construites par les familles de knèzes du Hațeg, représentants de la féodalité roumaine locale. Les monuments conservés illustrent les étapes successives de transformations subies par ces fortifications. A Răchitova, la tour d'habitation est restée jusqu'à ce jour un donjon isolé, avec un vallum de terre et un fossé de défense. A Mălăești, au lieu du vallum de terre, la tour d'habitation a été entourée ultérieurement par un petit mur d'enceinte. A Colț, la tour d'habitation plus ancienne est devenue aux XV^e—XVI^e siècles le donjon d'une citadelle dans toute l'acception du terme. Il existe également à Colț une chapelle seigneuriale dont le sanctuaire est surmonté d'une tour d'habitation.

L'auteur a étudié les mentions documentaires concernant ces monuments, les villages où ils se trouvent et les familles de knèzes qui les ont possédés. Les sources écrites, corroborées par l'analyse du contexte historique et par les éléments de style, permettent de les dater au début du XIV^e siècle, dans les années d'anarchie qui ont marqué l'avènement de la dynastie angevine. L'étude s'occupe ensuite des monuments similaires de Transylvanie, datant de la seconde moitié du XIII^e siècle, qui ont servi de modèles pour les tours d'habitation des knèzes du Hațeg. Des édifices semblables se trouvent aussi dans les milieux roumains du Maramureș et de la Valachie.

La troisième catégorie de fortifications est représentée par les demeures nobiliaires fortifiées, dont l'auteur décrit trois exemplaires, à savoir celles de Sălașul de Sus, Riu de Mori et Suseni. Leurs ruines datent du XV^e siècle, c'est-à-dire de l'époque où les familles de knèzes respectives sont passées au catholicisme et ont commencé à être assimilées par la noblesse du royaume. Sur les mêmes emplacements se trouvaient sans doute les demeures antérieures, en bois, des mêmes knèzes, qui furent aussi, dès le XIII^e siècle, les fondateurs d'églises de pierre.

La tour de guet de Crivadia, située sur la voie de communication avec l'Olténie, représente une catégorie à part de fortification. Elle date du XV^e siècle. Une tour semblable devait se trouver dans le pas qui mène au Banat.

En conclusion, l'étude relève le rôle complexe joué par les knèzes de Transylvanie, couche supérieure de la société roumaine à l'époque de la cristallisation de la vie d'Etat. Les monuments qu'ils ont bâtis attestent que, dans quelques zones, certaines autonomies et une certaine vie sociale-politique propres aux Roumains de Transylvanie se sont conservées jusqu'à une époque relativement tardive.