



Fig. 1. Locul marcat, în care s-a găsit tezaurul de podoabe.

argint, întrerupt aproape de mijloc printr-un bumb, după care lăntugul continuă spre a sfârși prin altă verigă ce cuprinde, la rîndul ei, cîte un pandantiv triunghiular avînd o faţă ornamentată printr-un decor din cercuri executate în pseudofiligran (fig. 20) (Inv. Ar. nr. 561, a, b, c, d).

9. Diademă pentru frunte şi tîmple, alcătuită din două medalioane cuprinzînd, în rama de argint, cîte o piatră ovală lucrată *en cabochon*: un cristal alb de stîncă, cu baza plană şi creastă longitudinală ascuţită, de-a lungul părţii bombate; pietrele — prinse într-o ramă din tablă de argint lăţ de 5 mm, închisă la spate printr-o placă din acelaşi metal — sînt mărginite de un chenar din sîrmă subţire de argint, filigran şi granule (fig. 21). Rama şi capacul din spate reamintesc tehnica de lucru a pafialelor descrise mai sus sub nr. 2. Ramele ovale, ce cuprind gemele, poartă la extremităţi cîte două tortiţe fixe decorate prin două caneluri longitudinale. Ele prindeau, prin intermediul unei verigi, tortiţa unui bumb rotund, alcătuit din două emisfere alipite prin sudură, bumb prevăzut în partea opusă cu o a doua tortiţă, care, la rîndul ei, este străbătută de o verigă susţinînd un lăntişor din zale de sîrmă subţire de argint (fig. 22). Aspectul iniţial al podoabei va putea fi obţinut după reconstituire (Inv. Ar. nr. 435).

10. Pereche de cercei (verigi de tîmplă), de argint bun, veriga de sîrmă groasă împletită în două, cu un capăt în spirală, pe verigă înşirate sfere, una centrală alungită, două mai mici, laterale, lucrate masiv în pseudofiligran şi pseudo-granulaţie (fig. 24 sus) (Inv. Ar. nr. 449).

11. Verigi de tîmplă, fragmentare, din argint aurit, decorate cu imitaţie de filigran şi granulaţii (fig. 24 jos) (Inv. Ar. nr. 450—452).

12. Verigă de tîmplă, fragmentară, din argint aurit, cu veriga din sîrmă împletită în două avînd, pe lîngă cele două bobite, în locul bobitei a treia, o proeminenţă cilindrică cuprinzînd, asemănător unui caboşon, un disc cu un motiv geometric asemănător unei stele cu patru colţuri alcătuită din tangenţa a patru arcuri de cerc încadrînd o cruce, între arcuri cîte un punct, toate în relief. Caboşonul, prevăzut cu patru tortiţe laterale diametral opuse, e flancat de o placă compusă din patru cilindri goi, cu laturile alipite şi cu deschiderea înspre verigă; latura opusă e din sîrmă răsucită şi filigranată (fig. 23, 25) (Inv. Ar. nr. 453).

13. Inel de argint. Scaunul e alcătuit dintr-o placă rotundă, cu marginea uşor îndoită spre verigă, pentru a cuprinde

în partea inferioară, altă placă subţire, în centrul căreia s-a tăiat o deschidere spre a petrece cele două capete ale verigii. Scaunul sigilar poartă gravura unei păsări, văzută lateral, cu capul întors; imaginea este geometrizarată (fig. 26, 31). Deasupra spinării, între cap şi coadă, se află o linie aproape paralelă formată din alăturarea a patru puncte cu raze îndreptate în sus; jos, între coadă şi piciorul drept, un semn asemănător unui 7 culcat. Figura e înconjurată de un cerc de puncte, cuprins la rîndul său de altul, alcătuiind o haşură de-a lungul marginii (Inv. Ar. nr. 440).

14. Inel de argint cu scaunul dintr-o placă groasă, ovală, cuprinzînd într-un chenar perlat o inscripţie cu caractere chirilice; în medalionul central o pasăre, văzută din faţă, cu aripile desfăcute şi capul redat în profil (fig. 27, 32); veriga inelului a fost sudată pe reversul plăcii. În partea opusă veriga prezintă capetele alipite prin sudură (o micşorare a verigii?) (Inv. Ar. nr. 441).

15. Inel de argint aurit, scaunul rotund, dintr-o placă groasă, marginea ridicată uşor deasupra discului ce poartă gravat un motiv floral încadrat într-un cerc haşurat (fig. 28, 33); veriga în formă de panglică cu capetele împreunate sudate pe verso, în centrul plăcii (Inv. Ar. nr. 442).

16. Inel de argint, dintr-o bucată; pe scaun şi pe umeri un motiv vegetal încadrînd o cruce cu braţele romboidale (fig. 29, 34) (Inv. Ar. nr. 443).

* * *

Tezaurul de la Olteni îmbogăţeşte seria descoperirilor, întrucîtva asemănătoare, făcute la noi şi în ţările învecinate. Remarcăm faptul că multe tezaure conţin, pe lîngă podoabe, — cărora nu arareori li s-au alăturat monede, — un vas de argint în formă de cupă sau tăviţă. Ne vom referi, în primul rînd, la descoperiri prezentînd analogii cu tezaurul nostru.

Vasul-tăviţă de la Olteni (nr. 1, fig. 2) îşi găseşte asemănări stilistice şi tehnice cu tăviţa din tezaurul de la Gogoşu³ (Mehedinţi). Cu pereţii ondulaţi în 12 lobi, vasul de la Gogoşu prezintă sub buză aceleaşi caneluri fine paralele cu marginea ca şi vasul de la Olteni; medalionul din fund reamintesc scriptorul; de observat încadrarea medalionului printr-o ramă lăţ, puţin concavă, motivele vegetale ca şi rozetele alcătuite din globule reliefate, toate caracteristice ambelor piese, ca şi fondul punctat (fig. 3). Elementele comune ne duc mai departe; ele au fost semnalate şi de alţi cercetători⁴, găsind analogii între tava de la Gogoşu şi exemplarul de la Temska, cu un vas de la Stobi şi cu altul de la Gorno Orizari lîngă Kočani (Macedonia), subliniind că acestea: „*evocă, prin tipurile lor — cel puţin pînă la mijlocul secolului XIV — tradiţia antică cu preponderenţă. Decorul lor, dimpotrivă, cuprinde, în afară de elemente locale, reminiscenţe sasanide, bizantine şi islamice*”⁵. Autorul citat arată că piesa de la Gogoşu, împreună cu cele menţionate mai sus — cărora le adăugăm vasul de la Olteni, — constituie „*împreună un mic grup caracteristic grăitor pentru ce va fi fost argintăria balcano-dunăreană a aceluşi veac*”⁶ (secolul XIV).

Un tezaur de podoabe descoperit la Orbeasca de Jos⁷ (Teleorman), — conţinînd şi monede emise între 1451—1517, — ne oferă paralelisme în privinţa unor aplice de centură şi anume cu cele 38 aplice din tablă de argint aurit de la Olteni (nr. 6, b, fig. 12); ele corespund tipologic tipului redat la fig. 3/9 şi 3/10 de la Orbeasca⁸; tezaurul mai conţine şi un exemplar, „*la care — alături de forma ancorei duble —*

³ Alexandru Bărcăcilă, *Tezaurul medieval de la Gogoşu—Mehedinţi*, „Cronica numismatică şi arheologică”, XIV, 1939, nr. 113—114, p. 125—134; D. Bereci şi Eug. Comşa, *Săpăturile de la Bălta Verde şi Gogoşu (1949—1950)*, „Materiale şi cercetări arheologice”, 1956, p. 460—465 şi 488—489.

⁴ Răzvan Theodorescu, *Cîteva observaţii asupra unor piese de argintărie din veacul al XIV-lea în jurul unei continuităţi artistice balcano-dunărene*, „Studii şi cercetări de istoria artei, Seria artă plastică”, 14, 2, 1967, p. 145—153.

⁵ Ibidem.

⁶ Răzvan Theodorescu, *Despre periodizarea şi unele aspecte ale artei metalelor pe teritoriul României*, „Pagini de veche artă românească de la origini pînă la sfîrşitul secolului al XVI-lea”, 1970, p. 72.

⁷ N. Constantinescu şi Al. Marinescu, *Problema satelor medievale de pe Valea de Jos (Teleorman). Descoperiri arheologice de la Gurueni şi Orbeasca de Jos* (r. Alexandria), „Revista muzeelor”, III, 1, 1966, p. 71—76. (vezi şi „SCIV”, 17, 3, 1966, p. 551—555).

⁸ Ibidem, p. 75.

se distinge la capete stilul zoomorf" (fig. 3/7)⁹, tip ce-și găsește înrudire, în privința ancorelor duble la Olteni (nr. 6, a, fig. 11) ceea ce ne îngăduie și o altă paralelă: anume între aplicele de la Olteni și cele corespunzătoare de la Voinești (Iasi) — tezaur atribuit feudalismului timpuriu, datat în secolele XII—XIII¹⁰ (paralelă făcută pentru Orbeasca de Jos, de către N. Constantinescu¹¹). La Voinești, două tipuri de aplice, de argint aurit, corespund perfect cu exemplarele de la Olteni (nr. 6, a, fig. 11), avînd ca și acestea „forma unor ancore duble, dispuse cap la cap și despărțite între ele printr-o verigă”¹². Autorul articolului citat este de părere că „pe întreg teritoriul cnezatelor rusești nu cunoaștem încă un exemplar asemănător cu acela descris mai sus. Același lucru poate fi valabil și pentru regiunile sud-dunărene, ca și pentru alte regiuni învecinate cu Moldova”¹³ și atribuie lucrul acestor aplice „artei giuvaergiei din secolele XII—XIII a cnezatului galițian”¹⁴. Sîntem de acord în privința afirmației că nu cunoaștem încă astfel de exemplare pe teritoriul cnezatelor rusești, fără a împărtăși și părerea valabilității acestei constatări pentru regiunile sud-dunărene și pentru alte regiuni învecinate cu Moldova, cum vom vedea mai jos. De asemenea nu credem că au fost produse în cnezatul galițian. Exemplare similare sînt expuse în Muzeul arheologic din Sofia și în muzeele din Tîrnovo și Sliven. O cercetătoare bulgară, Vera Antonova, ne arată analogiile dintre Zdravec și Voinești¹⁵.

⁹ Ibidem.

¹⁰ Dan Gh. Teodor, *Tezaurul feudal timpuriu de obiecte de podobă de la Voinești*, „Arheologia Moldovei”, I, 1961, p. 259, fig. 9/4,6 și 10/4,6.

¹¹ N. Constantinescu, *op. cit.*, p. 76.

¹² Dan Gh. Teodor, *op. cit.*, p. 259, fig. 9/4,6 și 10/4,6.

¹³ Ibidem, p. 259. Aplicele tip 6, b (fig. 12) cu decor floral au apărut și în depozitul de la Stîncești (Moldova), inedite după cum reiese din descrierea lui M. M. Popescu (vezi nota 53), în lucrarea sa, p. 71 cat. 163—167.

¹⁴ Dan Gh. Teodor, *op. cit.*

¹⁵ *Parures médiévales du Musée régional de Kolarovgrad*, „АРХЕОЛОГИЯ”, VI, 2, 1964, p. 45—52, fig. 1/7; descoperite la Zdravec cu o monedă de Trapezund (1238—1263).

Rapoartele semnalînd aceste descoperiri au apărut după publicarea tezaurului de la Voinești; autorul citat nu putea avea cunoștință de ele, deși aplice asemănătoare sînt rediate pe cîngători ale despoților sîrbi reprezentați pe picturi murale din Serbia în secolele XIII—XIV: pe centura lui jupan Brajan la Bela Urkva¹⁶ și a altora la Bela Tîrkva¹⁷ și la Psača¹⁸.

Aplice „ancore duble” cu brațele zoomorfe, s-au găsit și la Păcuiul lui Soare (secolul XIII)¹⁹, putînd fi paralelizate cu exemplare de la Zdravec²⁰.

Alt tezaur din Moldova, cel de la Cotul Morii²¹ ne reamintește aplicele de la Olteni (nr. 6, d, fig. 14) prin: „șase aplice din argint aurit întregi și nouă fragmente (...) forma ușor concavă a discului nedecorat, cît și prin rama de pe marginea lui. Fiecare din ele este prevăzută cu trei găuri pentru montat pe curea, dispuse la distanțe egale de marginea discului și păstrînd în unele cazuri mici nituri”²². Același tezaur cuprinde o aplică rectangulară de argint,²³ corespunzătoare celor două descrise de noi (nr. 6, f, fig. 16). Autoarea găsește asemănări între această aplică „cu unele piese păstrate la Muzeul Național din Budapesta”²⁴. Faptul că la Cotul Morii s-a găsit numai o singură piesă de acest gen, care aparține, foarte probabil, centurii ferecate cu discuri, ne îndreptățește a postula, la Olteni, prezența a două centuri de acest

¹⁶ Iovan Kovačević, *Средновековна пошница бугарских царевана*, Beograd, 1953, p. 176, fig. 120.

¹⁷ Ibidem, p. 103, fig. 27 (secolul al XIV-lea).

¹⁸ Ibidem. O variantă a tipurilor noastre, pe centura lui Ștefan, fiul Sebastocratorului Vlah, pl. XXXVII.

¹⁹ Comunicarea datorată lui Petre Diaconu; un exemplar de la Păcui este din bronz.

²⁰ Vezi nota 15.

²¹ Eugenia Neamțu, *Obiecte de podobă din tezaurul medieval de la Cotul Morii*, „Arheologia Moldovei”, I, 1961, p. 283—293.

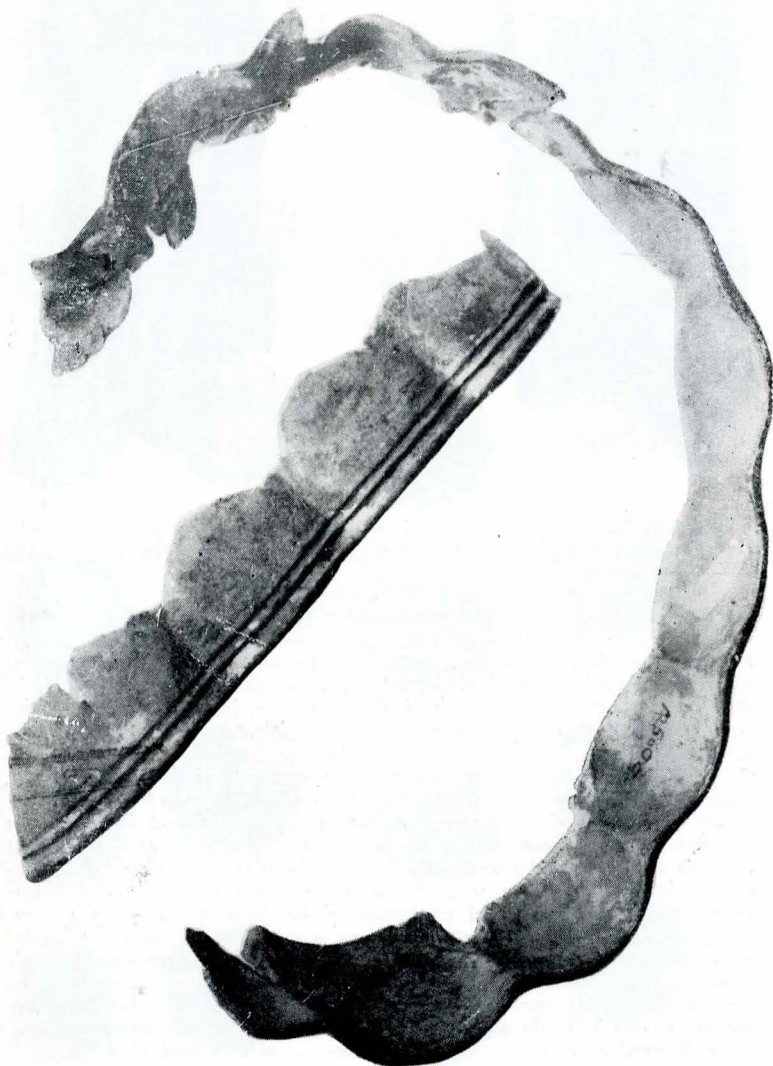
²² Ibidem, fig. 1/16 și 5/6.

²³ „În a doua grupă se încadrează o aplică dreptunghiulară cu trei perforații în mijlocul ei, cea centrală fiind mai mare decît cele laterale (fig. 1/14 și 5/8)”. Această aplică, fig. 3/3, ca și cele două de la Olteni își găsesc o replică la Orbeasca de Jos (*op. cit.*, fig. 3/3). Deși asemănarea nu e perfectă, stilistic obiectul sluiea aceluiași scop.

²⁴ Elekes Lajos, *Magyar Renaissance*, p. 262.

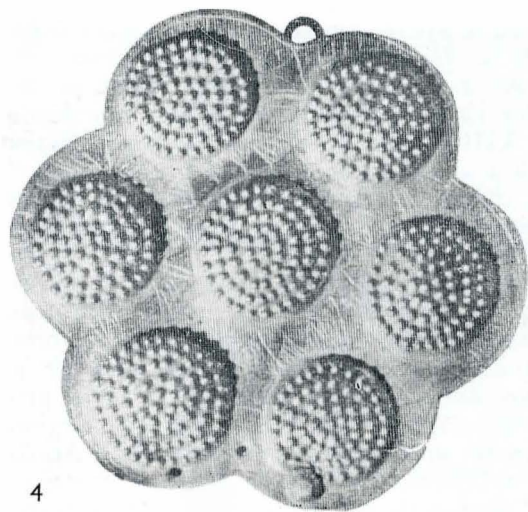
Fig. 2, 3. Fragmente de vas în care s-a păstrat tezaurul.

2

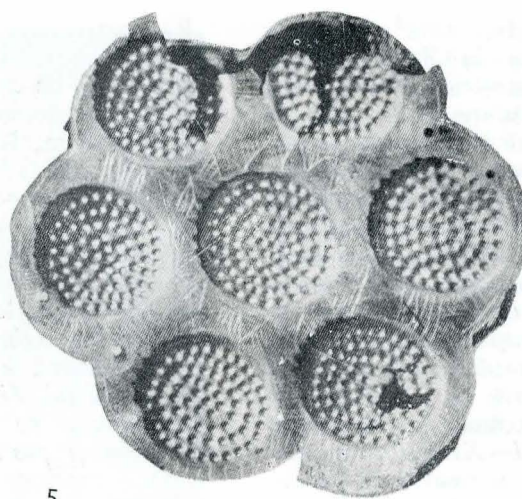


3

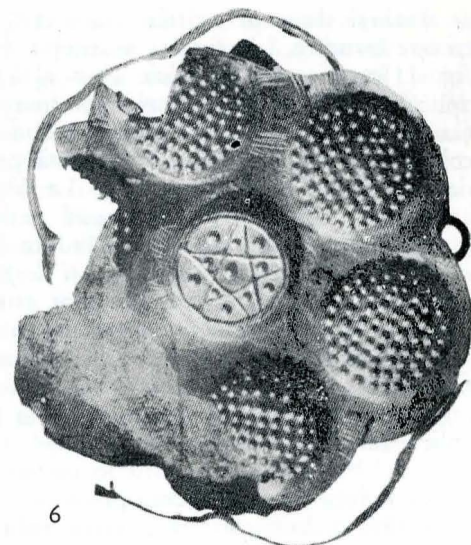




4



5



6

Fig. 4, 5, 6. Paftale de argint pentru cingătoare.

Fig. 7, 8, 9, 10. Garnituri de curea din argint.



7



8



9

10



gen: una purtând discurile mari, a doua discurile mai mici. Reamintim că unele discuri de la Olteni au fost umplute cu o pastă albă.

Prezența acvilei bicefale pe aplicele descrise sub nr. 6, h (fig. 18) este semnificativă pentru vremea și meșteșugurile unde au fost făurite. Caracteristică în această privință e și ornamentarea cu email verde; în faza actuală a cercetărilor nu cunoaștem paralele pentru aceste podoabe de centură.

Acvila bicefală nu este o apariție singulară ci oglindește influențele Bizanțului. O regăsim pe cerceul de aur de la Djuriște,²⁵ pe recipientul de argint de la Stobi, purtând numele țarului Dušan (1331—1335)²⁶, pe ușile împărătești datînd din 1299, de la biserica Sf. Nicolae din Markovo, lângă Prilep²⁷, ca ornament pe stofe, ca și pe o sculptură funerară

fragmentară de la Tîrnovo, presupusă a fi a lui Ivan Alexandru²⁸. Apare pe costumul cnejilor și crailor sîrbi în frescele

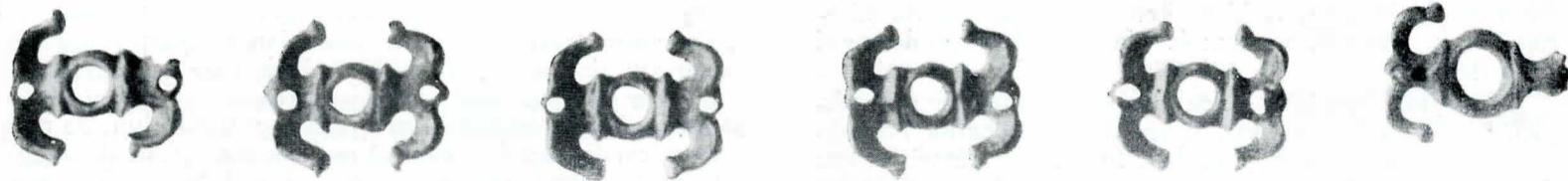
²⁵ B. Aleksova, „Archaeologia Yugoslavica”, III, 1959, pl. XLIV, 1; pl. XLV, 4.

²⁶ Umetnička obrada metala II, Muzey primenye umetnosti Beograd, 1956, 19, 1940 și I, 1941, 21.

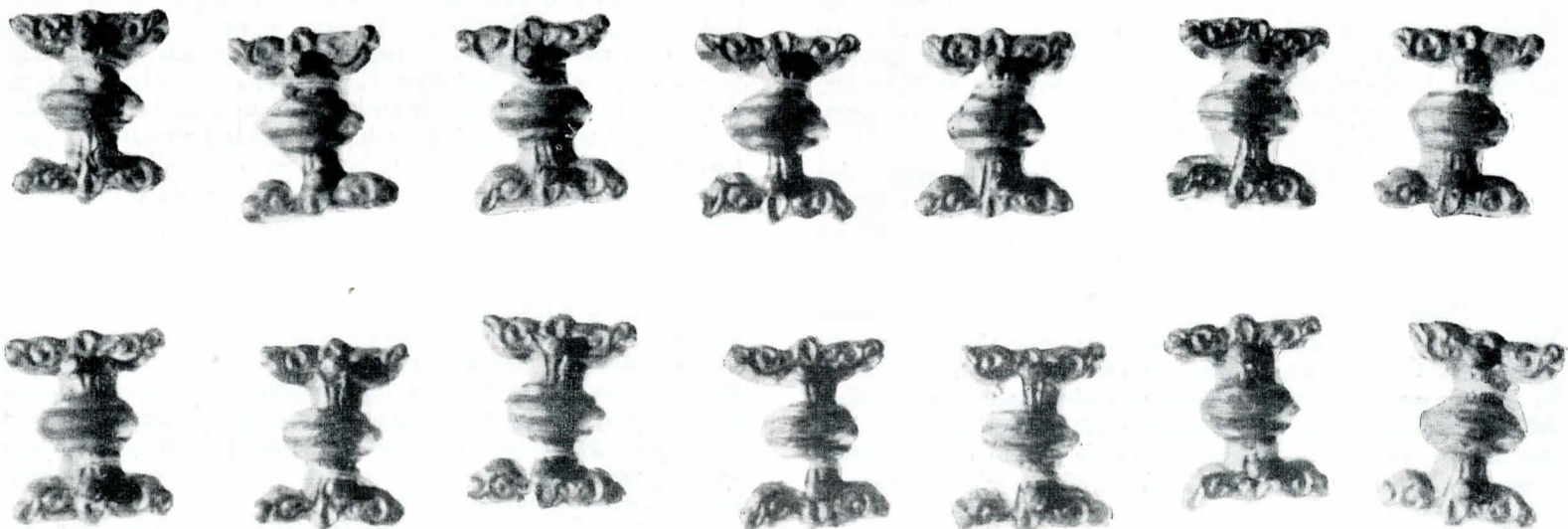
²⁷ „Glasnik-Skoplje”, XIX, 11, 1938, p. 49, fig. 10 (vezi și nota noastră nr. 46).

²⁸ Kr. Miatev, *Une sculpture funéraire du Palais de Tarnovo*, „Izvestia”, Sofia, XIX, 1955, p. 339—358 (rezumat franceză, p. 356); „Rangul poate fi determinat datorită vulturului bicefal de pe încălțămînta stîngă (...) îl regăsim pe frescele de la Boiana, Spas-Neredica și altele. În timpul secolului al XIII-lea și mai ales în cursul secolului al XIV-lea stofele ornate cu vulturi sînt preferate în îmbrăcămînta principilor, despoților și altor rude apropiate regale, devenind, în final, un atribut al înaltei lor stări în Bizanț, Serbia, România și Bulgaria (fig. 6/7)”. (Sînt menționate numeroase portrete în frescă și miniaturi). „Chiar regii, în decursul primei jumătăți a secolului XIII poartă veșminte decorate cu vulturi. E stabilit prin izvoare scrise că vulturul la Bizanț era considerat ca o insignă regală. În sec. XIII—XIV se ornează obiecte în legătură cu persoana împăratului”. „De la Paleologi acvila bicefală a trecut ca insignă regală pe suppedion-ul celor trei regi sîrbi (Staro Nago-ričino și Lesnovo). Portretul de familie al lui Ivan Alexandru din evanghelia de la Londra ne arată că insigna a trecut și pe suppedion-ul regelui bulgar. Suppedion-ul reginei și al principelui moștenitor în Bulgaria ca și în Serbia nu este ornat cu vultur heraldic, ceea ce denotă că vulturul bicefal la curtea bulgară și sîrbă și probabil și la Constantinopole în sec. XIV nu a fost o insignă familială ci mai degrabă regală. Ivan Alexandru are vultur pe încălțămînt, ca și împărații bizantini”.

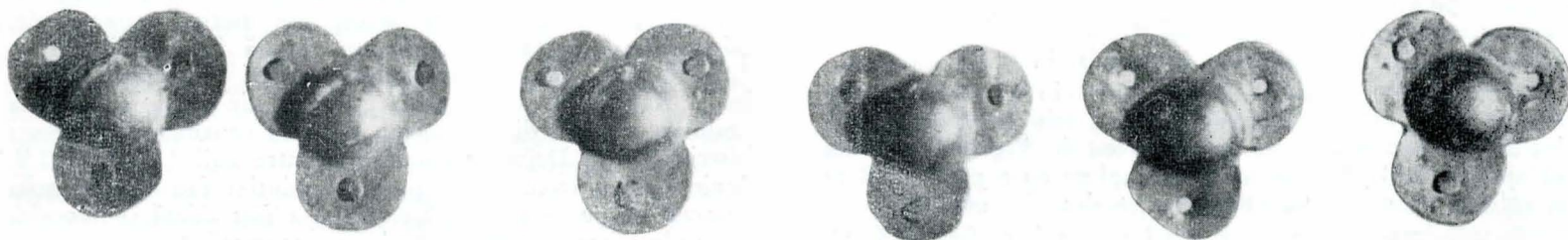
11



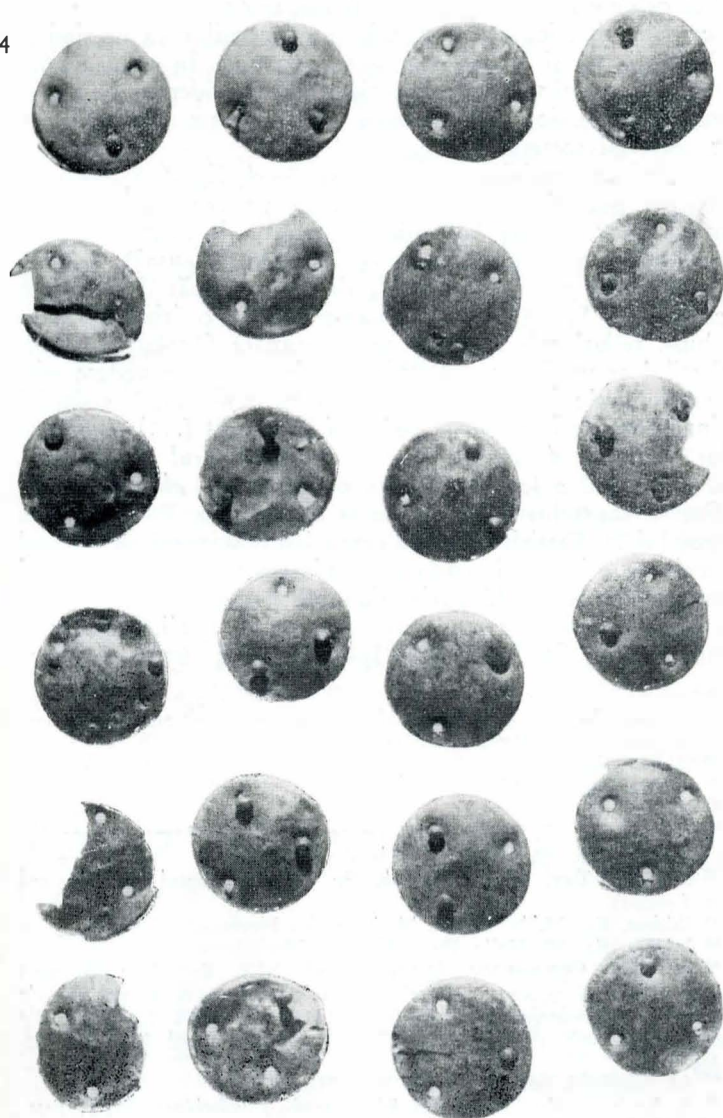
12



13



14



15

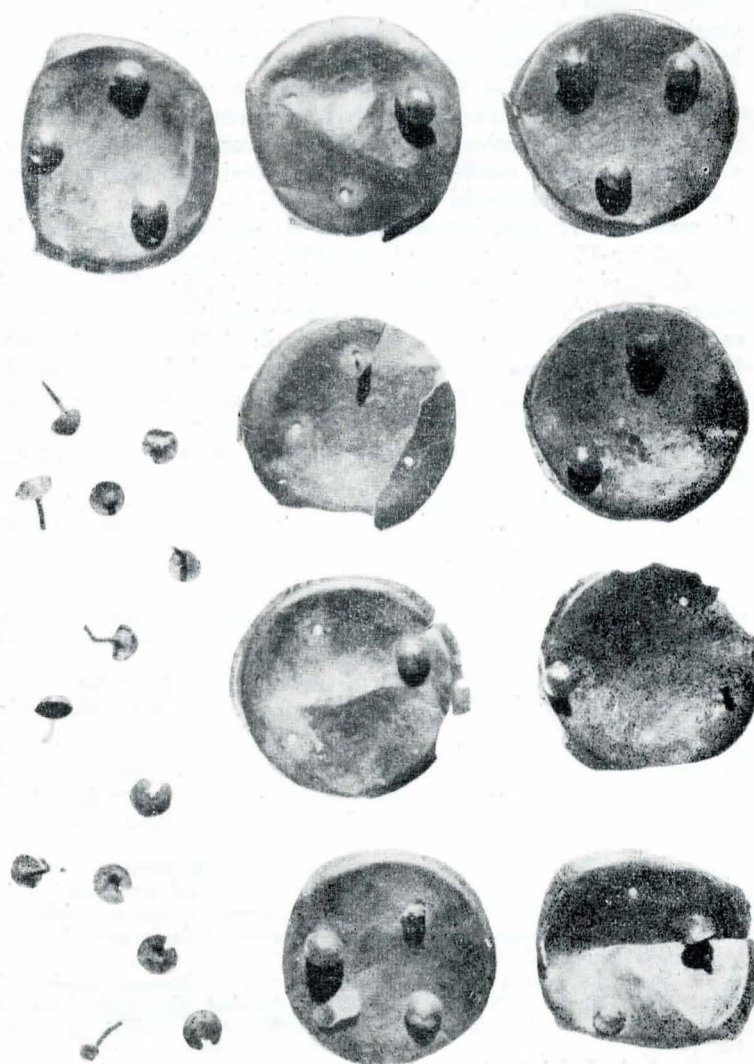


Fig. 11, 12, 13, 14, 15. Aplice din tablă de argint și ținte.

ctitorilor lor²⁹, ca și în Țara Românească pe frescele ctitorului de la Cozia³⁰, pe console din palatul curții domnești de la Argeș³¹.

În privința emailului verde al aplicelor noastre și a tehnicii în care a fost aplicat, îl regăsim în Imperiul bizantin unde se decorau adeseori podoabele folosind și această culoare de email. Amintim un inel din secolul al XV-lea de la Dobri Do, lângă Piro³² (despre această localitate vom mai avea prilejul să vorbim mai jos); de asemenea regăsim emailul pe orfevrăriile care ornează icoanele Sf. Clement din Ohrida, atribuite de Kondakov în majoritate secolului al XIV-lea, podoabe în care fondul de email verde, albastru sau negru face să reiasă elegantul decor³³.

Aplicele de la Olteni cu vulturul bicefal și cu email sînt desigur de proveniență balcanică, probabil lucrate în Macedonia de unde va fi provenit și tăvița de la Gogoșu. Tehnica smălțuirii este o combinație de *email champlevé* cu acel de *basse taille*, tehnică ce a putut fi inspirată din Occident meșterilor balcanici care aveau relații cu Ragusa; după Verena Han,³⁴ s-ar putea ca meșterii orfevrieri din Sienna, care își desfășurau activitatea în Ungaria în cursul veacului al XIV-lea să fi avut un rol în transmiterea acestui procedeu de emailaj. În ce ne privește știm că un meșter: „*Petre Gallicus, originar din Sienna, orfevru al regelui Carol de Anjou (1308—1342) e menționat, într-un izvor scris din 1329, castelan de Szepesvár și Lubó, care în mod repetat a fost înzestrat cu bunuri de ale coroanei. Ca răsplată pentru marele sigiliu regal de aur executat de acesta, pe lângă altele a fost numit de Carol Robert ca vizegespan al comitatului Szepes*” (vezi nota 59), la 1331, după pierderea sigiliului la Posada, în 1330.

Aplicele din tablă de argint aurit, în formă de treflă (nr. 6, c, fig. 13) pot fi paralelizate cu cele de la Gogoșu și, întrucîtva, cu cele de aur de la Curtea de Argeș. Reamintim că aplicile de la Gogoșu au fost umplute cu o pastă albă ca și aplicile noastre de la Olteni (nr. 6, d-e, fig. 14—15).

În privința celor trei paftale (nr. 2, a, b, c, fig. 4, 5, 6), le-am atribuit unei singure centuri, asemănătoare agrafelor centurii lui Mircea cel Bătrîn, cum ne arată frescele de la Cozia³⁵; deși refăcute, frescele par a nu diferi de cele originale, judecînd după tipul paftalelor și a spadei purtate de Mircea, tipuri ce se încadrează în vremea în care a trăit³⁶. Aceste paftale nu fac notă discordantă în mediul în care au fost găsite. Forma discoidală lobată e curentă în bazinul mediteranean din antichitate, de unde a trecut în Orient, spre a reapare în evul mediu cînd este adeseori folosită ca medalion sau ramă, îndeosebi în secolele XIII—XV. Ne rezumăm a-i semnală prezența într-un tezaur de podoabe din Ungaria, de la Kun-Halas (comitatul Pesta)³⁷, în care s-a găsit un vas de argint aurit, purtînd, ca și cel de la Gogoșu, mai multe scrijelituri alfabetiforme, inscripții ulterioare, printre care se crede a se putea citi o dată: 1499. Printre cele 18 piese descoperite se află un disc purtînd însemne heraldice și numele unui *Magister Sinka* (cunoscut documentar

de la începutul secolului al XIV-lea)³⁸, fapt ce denotă că și în acest tezaur nu toate exemplarele aparțin aceleiași vremi sau sînt mult mai vechi față de data îngropării lor. Subliniem că interiorul vasului-strachină poartă un decor alcătuit dintr-un medalion cu 6 lobi încadrînd altul, de data aceasta cvadrilobat³⁹. Tezaurul mai conține discuri de argint, printre care unul ornamentat cu o figură încadrată într-un medalion cu șase lobi; altul e împodobit cu mai multe medalioane cu patru lobi dispuse în cerc în jurul unui ornament geometric, asemănător unei stele cu cinci colțuri, motiv existent într-o variantă la Olteni ca și pe alte podoabe, în Macedonia, asupra cărora vom reveni⁴⁰. Tezaurul de la Kun-Halas mai conține un disc redînd un lup cu coada înnodată, în jurul căruia cîmpul liber a fost umplut cu mici medalioane cvadrilobate⁴¹, ca și o pafta alcătuită din două agrafe rotunde, din care una poartă, pe marginea reversului, un ochi de sîrmă ce se prindea de copca agrafei pereche, ochi reamintind verigă-copcă de pe două agrafe ale centurii de la Olteni (nr. 2, a și c, fig. 4, 6). Agrafele paftalei de la Kun-Halas sînt ornamentate *au repoussé*: marginea este decorată printr-un cerc alcătuit din 15 proeminențe semisferice legate una de alta iar centrul printr-un medalion cu șase lobi încadrînd o figură umană. Paftaua reamintește întrucîtva, ca stil, agrafa de pe centura ctitorului reprezentat la intrarea în naosul bisericii domnești de la Argeș ca și pe a lui Vladislav I (Vlaicu) din fresca bisericii episcopale de la Argeș⁴².

O perfectă concordanță în privința datării paftalelor și a agrafelor în formă de disc lobat sau a unei rame lobate încadrînd o figură, grupuri umane sau motive ornamentale, găsim într-o paftă de la Sienna, datată între anii 1330—1340⁴³, într-o podoabă de costum, datată la mijlocul secolului al XIV-lea⁴⁴, într-o pafta germană din prima jumătate a aceluiași veac⁴⁵; discuri lobate apar ca ornamente pe fresca bisericii de la Dečani (Macedonia) între anii 1348—1350⁴⁶. Înainte de a trece mai departe reamintim faptul că pastila centrală de pe agrafa nr. 2, c, fig. 6 a fost tăiată și înlocuită cu o placă ornamentală redînd o pentagramă, un semn mistic a cărui origine se pierde în antichitate, unde era folosit printre semnele misterioase și numerele pitagoreenilor ca un simbol al sănătății, ca și în diverse secte gnostice. În evul mediu pentagrama se folosea în vrăjitorie și era considerată ca avînd însușiri apotropaice; era folosită ca un semn distinctiv al unor societăți secrete.

În privința capetelor de curea (nr. 3—4, fig. 7, 8), deși nu cunoaștem paralele exacte, credem că proveniența lor este datorată unor ateliere balcanice, inspirate de ornamentele și formele gotice ale unor produse occidentale (Ragusa?). Acestea sînt valabile și pentru garniturile de curea (capăt și cataramă de argint, nr. 5, fig. 9, 10), ornamentate cu o friză, de cîini sau lupi, redați sub aspectul unor animale fantastice, îmbinînd stilul animalier cu cel vegetal. Din punct de vedere tehnic, exemplarele de la Olteni sînt lucrate asemănător capătului de cingătoare de la Gogoșu: „*din foi de argint (...) fixate pe o bară laterală de metal, care formează cadrul de întîrire, golul dintre ele a fost umplut cu o pastă tare, alburie*”⁴⁷.

Forma capetelor de curea de la Olteni (fig. 7, 8) sprijină părerea lui N. Fettich că unele centuri simbolizează un animal al cărui cap e bucla și coada, extremitatea cealaltă reamintind exemplare de os din Ungaria, databile în secolele XIV—XV și a căror formă s-ar trage din cele avare tîrzii, cum ar fi exemplarele de la Aquileia⁴⁸. Ipoteza pare tentantă dacă

²⁹ J. Kovačević, *op. cit.*, la Knez Miroslav (fig. 1), craiul Radoslav (1233—1234), fig. 3, Vladislav (fig. 5) și alții.

³⁰ Corina Nicolescu, *Costumul de curte ...* fig. 30; P. Chihaia, *Despre un însemn pictat ...* „Studii și cercet. ist. artei”, 16, 1969, p. 193, fig. 1, fig. 2—4.

³¹ V. Drăghiceanu, „BCMI”, X—XVI, p. 9, fig. 5, fig. 34.

³² G. Tomić-Trivunac, *Dépôt d'argenterie de Dobri Do près de Piro*, „Зборник радова народног музеја” Beograd, 1962, p. 204, pl. 1—2: „inel ce prin forma sa caracteristică și prin folosire de mult email (verde) aparține mijlocului evului nostru mediu (...). Analogiile cele mai apropiate le găsim la inele datate în secolul al XV-lea.”

³³ Ch. Diehl, *L'Art Byzantin*, p. 899; I. P. Kondakov, *Macedonia*, p. 254, pl. VI, crede că sînt produsele unor artiști locali; G. Čremošnik, *Istoriski spomenici dubrovačkog*, SKA Beograd, 1932, doc. 94, p. 52, 55: „primele știri scrise despre email în Serbia datează din 1281”.

³⁴ Verena Han, *Une coupe d'argent de la Serbie médiévale*, „Actes du XII^e Congrès International d'études byzantines” (Ochride, 1961), III, Beograd, 1966, p. 118.

³⁵ Corina Nicolescu, *op. cit.*, (vezi nota 2): „în portretul din bolniță Mircea poartă o cingătoare în solzi metalici legată pe solduri și în fața cu agrafe circulare de aur în formă de rozetă. O centură tivită cu aur, agrafată cu o rozetă are și ctitorul reprezentat la intrarea în naosul bisericii domnești de la Argeș (fig. 30)”.

³⁶ Spada lui Mircea corespunde rapierei, estoc-ul francez, stossdegenul german, care apare în secolul al XIV-lea, derivînd din spada lungă a secolului XIII, cf. *Enciclopedia Italiana*, 1950, vol. XXXII, p. 750, fig. 1—4.

³⁷ „Archeologiai Közlemények”, XIII, 1880, p. 47—49, fig. 14—22.

³⁸ Ibidem, fig. 15; forma aplicelor reamintește aplicile pentru textile din tezaurul de la Zăvoaia (Brăila), vezi nota 54.

³⁹ Ibidem, fig. 14.

⁴⁰ Ibidem, fig. 16—17.

⁴¹ Ibidem, fig. 19.

⁴² Ibidem, fig. 20, 22; compară cu centura de la Argeș, Corina Nicolescu, *op. cit.*, fig. 30, pl. LXXVII, b. și p. 88, fig. 14.

⁴³ E. Steingraber, *Alter Schmuck*, fig. 42 (în Muzeul Victoria and Albert, Londra).

⁴⁴ Ibidem, fig. 38, în Muzeul Național din Florența.

⁴⁵ Ibidem, fig. 50, Halle, Prov. Museum Moritzburg.

⁴⁶ Z. Janc, *Орнаменти фреската* pl. XIX, fig. 122; cu acest prilej semnalăm și prezența acvilelor bicefale ca ornament pe frescele bisericilor în Macedonia: la Sicia (anul 1316, pl. XXXVI, fig. 225); Lesnovo (anul 1349, pl. LIX, fig. 389), Bogorodica (anul 1307—10, pl. LX, fig. 384).

⁴⁷ Al. Bărcăcilă, *op. cit.*, p. 129, pl. XIII, 5.

⁴⁸ A. Kralovszky, *A Kerepsi Későkőzsepkori ezüstök*, „Arch. Ertésítő” 82, 1955, 2, p. 190—201; p. 198, fig. 7/5.

ținem seama că astfel de limbi de curea sînt uneori decorate cu frize reprezentînd cîini sau lupi,⁴⁹ care apar și pe garnitura de la Olteni (fig. 9, 10); influențele tardive par a veni și prin filiera Bizanțului.

Vom aborda acum, tangențial, componența altui tezaur din comitatul Pesta, descoperit la Kerepes,⁵⁰ tezaur alcătuit din obiecte de argint aurit: capăt de curea, aplică de centură, cataramă, o linguriță purtînd scrijelită data 1494. S-a ajuns la concluzia că este depozitul unui giuvaergiu, unele piese au fost executate la sfîrșitul veacului al XV-lea, altele, una sau două decade mai tîrziu, la începutul secolului al XVI-lea. Cataramele de la Kerepes⁵¹ au trăsături stilistice comune cu catarama de la Cotul Morii⁵² (Popricani), „al cărei decor de fleuroni gotici indică mai degrabă proveniența transilvăneană”⁵³. Este puțin probabil ca exemplarele de la Kerepes să fie executate în Transilvania. După A. Kralovánszky ele au fost lucrate, probabil, de un argintar din Buda (la 10 km depărtare de locul descoperirii). Interesant e faptul că în acest tezaur s-au găsit și aplică de centură ce se apropie din punct de vedere stilistic de cele de la Olteni (nr. 6, b, fig. 12), avînd însă în centru veriga pentru acul cataramei, ca aplicile noastre (nr. 6, a, fig. 11); semnificativ că în depozitul de lîngă Buda s-a aflat și o formă de turnat astfel de aplică⁵⁴. În orice caz acestea sînt mai recente față de ale noastre și față de cele de la Voinești-Iași și Orbeasca de Jos, cum reiese și din alt tip de aplică, de pe aceeași centură de la Kerepes, care își găsesc replica pe centura voievodului Stibor reprezentat pe piatra sa funerară⁵⁵ din 1430. Ca atare nu poate fi vorba de o influență a atelierelor ungurești sau transilvănene ci de o influență balcano-dunăreană, care a inspirat produsele de la Buda; pentru că a fost vorba de aceste produse vom menționa că acolo „în veacul al XIII-lea portul centurilor cu aplică nu se generalizase întrucît nu se găsesc în mormintele simple. Printre descoperirile secolului XIV apar plăci de argint sau cupru presate și ciocănite, decorate cu motive figurale, vegetale, geometrice sau chiar cu motive heraldice (...) lucrate prin ciocănire pe stanțe (...); dese în cimitire sînt centurile de piele cu aplică ornamentate, în primul rînd cu motive vegetale. Unele motive tipice anterioare par a fi datorite, într-o vreme mai nouă, faptului că au fost obținute prin batere pe stanțe mai vechi, care au păstrat motivele mai timpurii (...). Vrejurile sînt motivele ornamentale cele mai des întîlnite pe aplică. Este un ornament caracteristic goticului tîrziu. Epoca de răspîndire e sub regele Sigismund. Rolul lui se aseamănă cu leitmotivul romanicii: palmela”⁵⁶.

În privința centurilor bogat împodobite, unii cercetători cred că au avut și alt rol: „În articolul 40 al cărții legii împăratului Dušan se specifică, că după moartea unei căpetenii provinciale, calul și armele acestuia revin împăratului, însă sînta și centura de aur se cuvin moștenitorilor, ele fiind un atribut al investiției feudale”⁵⁷.

Brîiele ferecate sînt menționate și în documentele vechi românești⁵⁸; centurile bogat împodobite erau purtate de bărbați ca și de femei⁵⁹.

În privința verigilor de tîmplă (nr. 11, fig. 24 jos), ele sînt o apariție obișnuită, sub aspectul mai multor variante, în spațiul geografic balcano-dunărean începînd din feudalismul

mul timpuriu, cum ar fi verigile de la Voinești; vom insista mai mult asupra acestor variante și a tipurilor înrudite. La Voinești, la verigile reproduce la fig. 7/4, 7/5, p. 257, descrise de Dan Gh. Teodor: „între cele patru șiruri de pseudo-granule s-au lipit, la distanțe egale, patru urechiușe cilindrice făcute din înfășurarea unui fir subțire în jurul unui pivot. Din categoria acestor tipuri de cercei mai fac parte și cîte două perechi de mărgelile laterale de formă sferică (. . .) (sfera) este împărțită în două jumătăți prin alte fire torsionate, între care se află prinse patru urechiușe cilindrice, la distanțe egale, lucrate de asemenea dintr-un fir subțire răsucit în jurul unui pivot. Pentru această categorie de cercei nu cunoaștem încă analogiile cele mai apropiate”.

Pentru o mai bună situație în timp și stabilire a provenienței acestor podoabe, ca și a izvorului ce a inspirat „urechiușele cilindrice” vom enumera analogiile din punct de vedere stilistic și tehnic.

Tezaurul de la Tîfești (Putna)⁶⁰: „două perechi de cercei (. . .), amîndouă perechile sînt lucrate din sîrmă de argint groasă de 2 1/2 mm și împodobite cu sîrmă mai subțire învîrtită, din tuburi mici și din globule de argint (. . .), distanțele dintre ciorchini sînt umplute cu grupuri de cîte 3 tuburi mici, așezate unul peste altul în formă de triunghi, așa că dau impresia unor frunze trilobate” și fixează data îngropării tezaurului între anii 1490—1491.

În colecțiile Muzeului de artă al R. S. România, secția artă veche românească, se află un cercel de argint, inv. nr. 144448/913, menționat în lucrarea lui Marin Matei Popescu, cat. 40, fig. 8: „atelier de tradiție balcanică. Argint turnat”. Exemplarul ne arată, printre motivele ornamentale, „urechiușele cilindrice”, tuburile mici, sau „bucle tubulare” menționate mai sus; autorul îl atribuie secolului al XVIII-lea⁶¹. Sînt cunoscute supraviețuirile unor forme vechi pînă în timpurile moderne⁶². Reținem faptul că proveniența acestei podoabe a fost atribuită unui atelier local de tradiție balcanică.

Depozitul de argintărie de la Dobri Do, lîngă Piroet (Macedonia) cuprinde, pe lîngă un vas de argint, mai multe podoabe, dintre care vom menționa cîteva cercei⁶³.

Cercelul de la Olteni (nr. 12, fig. 23, 25) își găsește analogia perfectă la Dobri Do (vezi nota 32): „Două perechi de cercei de argint aurit, cu două sfere, reprezintă în această descoperire, în mod neîndoiește, obiectele cele mai interesante și un fenomen în bijuteria noastră din evul mediu tîrziu. Ceea ce caracterizează acești cercei nu sînt numai cele două sfere, (foarte rare în grupul enorm al cerceilor cu sfere) ci un ornament sub forma unor mici convexități cilindrice (. . .). Este un fenomen izolat și acest tip apare pentru prima oară pe terenul nostru. Comparîndu-le cu materialul găsit în Bulgaria și România, care se orînduiește, după caracteristicile stilului, printre variantele mai recente, noi putem situa cerceii noștri în discuție, în veacul XV și în primii ani ai secolului XVI”. Autorul se referă la un cercel din Muzeul de istorie a municipiului București, pe care-l reproduce la fig. 10⁶⁴, ca și la un cercel din Bulgaria de la Gorna Bela Reșca, pe care îl reproduce la fig. 9 a lucrării sale. Ambele piese sînt ornate, pe lîngă decorul obișnuit, cu tubulețele menționate. În aceeași lucrare reproduce, la fig. 11, alt cercel a cărui sferă centrală alungită aduce, ca formă și în parte ca decor, plus tubulețele, cu cercelul „tip cuman” de la Voinești⁶⁵. Acest cercel de la Dobri Do, după autor, își găsește asemănări la Ragusa, forma venind sigur din Occident și putînd fi încadrată, stilistic, în a doua jumătate a secolului al XIV-lea, prima jumătate a secolului XV.

Ornamentul geometric în formă de stea cuprinzînd o cruce, de pe cercelul nostru de la Olteni (fig. 23, 25) își

⁴⁹ Cf. „Archaeologiai Közlemények”, X, 1, 1875, p. 95, fig. 36 și p. 96, fig. 38.

⁵⁰ A. Kralovánszky, *op. cit.*, cu rezumat francez: *Un trésor en argent de la fin du Moyen-Âge, trouvé à Kerepes*.

⁵¹ Ibidem, p. 194, fig. 2/16; p. 195 fig. 3/6 și pl. XXXIV, fig. 1, 8.

⁵² Eugenia Neamțu, *op. cit.*, p. 289, fig. 1/3 și fig. 5/5.

⁵³ Corina Nicolescu, *op. cit.*, p. 102—103, fig. 29 a; tot unui atelier transilvănean este atribuită catarama de la Cotul Morii de către Marin Matei Popescu, *Podoabe medievale în țările române*, 1970, p. 77, cat. 208.

⁵⁴ A. Kralovánszky, *op. cit.*, p. 196, fig. 4/1 (forma de turnat) și fig. 2—3 și pl. XXXIV, 2—7; aplică înrudite stilistic cu cele din tezaurul de la Zăvoaia (Brăila): Ion T. Dragomir, „BMI” XLI, 2, 1972, p. 67—73, fig. 2/10—27.

⁵⁵ Ibidem, pl. XXXIV, 9—18 și pl. XXVIII, 1, a—b.

⁵⁶ Gerevich László, *A Csuti Középkori Szirmező*, „Budapest Regisegei”, XIII, 1943, p. 103—166, (rezumat german, p. 500—503).

⁵⁷ J. Kovačević, *op. cit.*, p. 324—325.

⁵⁸ D.I.R. *Țara Rom.*, sec. XIV, 1, p. 78—80, apud Corina Nicolescu: „Întărirea unei danii vechi, făcută la 1424 de Dan al II-lea; în preț de cumpărare al unor sate este cuprins un brîu de argint”.

⁵⁹ Angela Héjy-Détari, *Altungarischer Schmuck*, Budapest, 1965, p. 18; în privința lui Petre Gallicus, din Sienna, p. 12—13.

⁶⁰ C. Moisil, „Bul. Soc. Num. Rom.”, 1916, „Studii și cercetări numismatice”, VII, *Monete și podoabe de la sfîrșitul veacului al XV-lea*, p. 12, pl. I.

⁶¹ M. M. Popescu, *Podoabe medievale*...

⁶² Zdenko Vinski, *Starohrvatska nausnice u Arheoloskom muzeju u Zagrebu*, „Starohrvatska Prosvjeta”, Seria-I, Zagreb, 1949; orfevrăria croată nu a dispărut complet, dar mai subzistă în stare latentă (s-a demonstrat că podoabe dateate cu monede din secolul XIV și XV se mai produceau pînă în secolul XIX).

⁶³ G. Tomić-Trivunac, *op. cit.*, nota 32, p. 203—205, fig. 6—12.

⁶⁴ Ibidem (nota 19, fig. 10).

⁶⁵ Dan Gh. Teodor, *op. cit.*, fig. 7/6.

găsește o replică pe o podoabă de la Coka-Arta⁶⁶ și îl regăsim și în Ungaria, la Kun-Halas⁶⁷.

O decoperire foarte importantă, care a scăpat neobservată de autorul raportului relativ la depozitul de la Dobri Do, a fost făcută la Orșova în anul 1877. Aici, cu prilejul săpării unui puț, s-a dat de un tezaur alcătuit din podoabe și se pare și din monede de la Mircea cel Bătrîn⁶⁸. Ori, printre podoabele descoperite se află și un cerceț ce corespunde exemplarului de la Olteni (fig. 23, 25) ca și exemplarelor de la Dobri Do. Cercețul de la Orșova are pe lângă concavitățile cilindrice și motivul geometric cuprinzând o cruce (fig. 30). Pe cele două sfere alungite, un ornament floral, cu patru petale, pe care îl regăsim pe alt cerceț descoperit lângă Sinja⁶⁹.

În lucrarea sa, Marin M. Popescu mai reproduce trei cerceți aparținând altui tip (în formă de lacăt), prevăzuți cu tubulețe, cu „bucle tubulare formate prin înfășurarea unei sîrmulițe”⁷⁰. Ne punem întrebarea dacă cele două din urmă au fost executate într-un atelier transilvănean, așa cum afirmă autorul, dubiul nostru e bazat pe faptul că în săpăturile de la Suslănești am descoperit un cerceț intrînd în categoria celor de mai sus, ornamentat prin filigran și email, datat în sec. XVI, care își găsește perfecte analogii în Macedonia⁷¹.

Aceste tubulețe, sau bucle tubulare, se extind în decursul secolelor XV și XVI, ornamentînd mai multe categorii de cerceți. În afara celor două categorii menționate îi regăsim, în a doua jumătate a secolului al XV-lea, la Olteni, de data aceasta altă localitate, situată în Vrancea⁷².

În privința bumbilor și capetelor de ținte (nr. 7, fig. 19) găsim analogii la Dobri Do⁷³, în nasturi ornamentați prin caneluri longitudinale, identici celor de la Olteni — Teleorman.

Vom trece acum la altă categorie de cerceți (verigi de tîmplă) din tezaurul de la Olteni. Perechea redată la nr. 10, fig. 24 sus, își găsește înrudiri la Cotul Morii⁷⁴; Eugenia Neamțu le găsește analogii în Bulgaria, la Loveci și Dubovți ca și într-o localitate din Serbia⁷⁵. În privința acestor cerceți de la Olteni — Teleorman, mai găsim asemănări în Iugoslavia, la Erdut, pe Dunăre, într-un cerceț probabil de import bizantin⁷⁶; alții consideră această formă de cerceți a fi cunoscută numai în podoabele sîrbești⁷⁷. Cerceții sînt înrudiți și cu exemplarele de la Cotnari găsiți cu o diademă, atribuite unui atelier din sudul Dunării⁷⁸. În tezaurul de la Dragozevo (Bulgaria) sînt datați la începutul secolului al XIV-lea și în depozitul de la Zaječar (Serbia) la mijlocul secolului al XIV-lea. Se pare că răspîndirea lor este concentrată pe un teritoriu restrîns: Ungaria de sud, Moldova, Serbia și Macedonia. Cerceții noștri aparțin unui grup mai tardiv al tipului zis Tokay, anume unei variante mai noi (cu începere din a

doua jumătate a secolului XIV), variantă ce corespunde cerceților redați de Mariana Corović-Ljubinković într-un studiu asupra acestui tip⁷⁹.

În privința diademei de la Olteni (nr. 8, fig. 20), deși nu cunoaștem analogii perfecte, ea este înrudită cu diadema de la Streja-Cîrțișoara, datată în secolul XII⁸⁰; prin faptul că plăcile sînt turnate și își găsesc întrucîtva asemănări la Vrața⁸¹, credem că a fost lucrată într-un atelier din Macedonia. Se leagă perfect cu diadema fragmentară de la Gogoșu: „d) Lănțuc din sîrmuliță de argint împletită, cu globulețe intercalate la distanțe egale”⁸² prin faptul că aceste „globulețe” corespund perfect cu bumbii de pe lăntucurile diademei de la Olteni (fig. 20). Astfel de podoabe de frunte sînt frecvente în necropole din Bulgaria și Iugoslavia între secolele XIV și XV.

Diadema fragmentară (nr. 9, fig. 21, 22) se va fi purtat asemănător celei cunoscute sub denumirea de „salba Sfintei Filofteia”⁸³ de la Curtea de Argeș. De remarcat că cele două pietre semiprețioase (cristal de stîncă) își găsesc o analogie perfectă în tezaurul de la Covei (Dolj), și anume într-un „cristal perfect transparent, șlefuit în formă ovală, avînd o coamă longitudinală mult ridicată la mijloc (...) are lungime de 37 mm, lățime pe mijloc de 20 mm”⁸⁴. Diadema are întrucîtva trăsături stilistice comune cu o pereche de cerceți de la Vrața⁸⁵.

Astfel de podoabe pentru frunte erau purtate de domnițe și jupînese, după cum ne arată numeroase fresce⁸⁶.

Diademele ca și cerceții pandantivi sînt desigur inspirați de podoabele bizantine, cum ne arată și mozaicul de la Sf. Vitale din Ravenna (sec. IV) reprezentînd pe împărăteasa Teodora și doamna ei de companie. E foarte probabil că meșteri macedoneni au împrumutat acest tip de la bijuterii bizantini; podoabe ce în evul mediu au trecut la popor „fapt dovedit prin exemplarele simplificate descoperite la Prizren, Skopje, Ohrid și în Bosnia”⁸⁷; înfruntînd veacurile modelul se păstrează în gama bijuteriilor populare balcanice⁸⁸. După J. Kovačević⁸⁹, „podoabele nu au întotdeauna scopul exclusiv de a orna, ci adeseori, ele au alte semnificații, astfel printre podoabele mai vechi, diademele sînt semnul distinctiv al fetei”.

Tezaurul de la Olteni mai cuprinde patru inele (nr. 13—16, fig. 26—29, 31—34). Inelul nr. 13, fig. 26, reprezentînd o pasăre văzută în profil, aduce yag cu figurile geometrizzate de pe inelele de la Hinga, lângă Subotica⁹⁰; inelul nr. 14, fig. 27, cu o placă groasă, ovală, cu inscripție cirilică care nu a fost încă descifrată, poartă în centru gravată o pasăre văzută din față și își găsește asemănare stilistică la Snagov, cu un inel care se deosebește însă prin componența inscripției și prin reprezentarea unui animal heraldic stînd pe picioarele dinapoi⁹¹. Inelul nr. 15 (fig. 28), are placa mai groasă și marginile ușor ridicate deasupra discului cu motiv floral; prin formă și tehnică (placa mai groasă cu marginea ridicată) își găsește analogii în necropola de la Cetățeni (Argeș), cu exemplare datînd din a doua jumătate a secolului al XIV-lea⁹². la Gurueni⁹³ (sec. XIV—XV) și la Verbicioara-Dolj⁹⁴, înce-

⁶⁶ Slovenka Pavlović-Eregović, *Contributions à l'étude des nécropoles médiévales en Serbie*, „Starinar”, XVII, 1966, p. 144—152, pl. V, fig. 5.

⁶⁷ Vezi nota 37 și 40.

⁶⁸ J. Hampel, „Arch. Közlemények”, XII, 1878, p. 133, fig. 5, a—b. În ce privește monedele emise la sfîrșitul veacului XIV, vezi „Arch. Ertésítő”, 1892, p. 435—436.

⁶⁹ Stipe Gunjača, *Starohrvatska Crkva i Kasnosrednjovjekovno Groblje u Bruzima Kod Sinja*, „Starohrvatska prosvjeta”, III, Serija—4, 1955, p. 85—134, pl. III, fig. 88.

⁷⁰ *Podoabe medievale*..., cat. 21, fig. 14, atribuit unui atelier local; cat. 27, fig. 15, atribuit unui atelier transilvănean, sec. XVI și cat. 26, fig. 16, de la Tisău, sec. XVI, atribuit unui atelier transilvănean.

⁷¹ Dinu V. Rosetti, *Vestigiile feudale de la Suslănești*, „BMI” nr. 2/1972; cercețul din mormîntul nr. 8, fig. 5/3 își găsește analogii perfecte la Kratovo (B. Aleksova Prosek, Demir Kapija, „Dissertationes”, I, 1966, pl. IX, fig. 45—46); de asemenea în tezaurul de la Procuplje (M. Corović-Ljubinković, „Zbornik Radova Narodnog Muzeja”, I, Beograd, 1956—1957, p. 145—160, fig. 1/4), datat cu monede între 1418—1428.

⁷² N. Constantinescu și Gh. Untaru, *Podoabe feudale descoperite la Olteni (r. Focșani)*, p. 501, fig. 3/2—3, „SCIV”, X, 2, 1959, dateate în a doua jumătate a secolului al XV-lea.

⁷³ G. Tomić-Trivunac, *op. cit.*, fig. 18.

⁷⁴ Eugenia Neamțu, *op. cit.*, p. 285, fig. 1/1—2 și 2/1—2, p. 285.

⁷⁵ Ibidem, p. 289—290.

⁷⁶ Z. Vinski, *op. cit.*, p. VIII, fig. 58.

⁷⁷ M. Corović-Ljubinković, „Archaeologia Jugoslavica”, III, 1959, *Les boucles d'oreilles à trois grains inégaux, dites boucles d'oreilles du type de Tokay*, pl. XLII, fig. 6, p. 89 și fig. 15 și 16 (prima găsită în nord-estul Serbiei, în Muzeul Beograd, a doua la Dubovac (în Muzeul Vrsec).

⁷⁸ Marin M. Popescu, *Obiecte de podoabă sud-dunărene*, „Revista muzeelor”, IV, 1967, p. 53—56.

⁷⁹ Vezi nota 77.

⁸⁰ V. Vătășianu, *Istoria artei feudale în țările române*, p. 171.

⁸¹ Sonia Gheorghieva, D. Bucinski, *Staroto-Zlatorstvo vîs Vrața*, Sofia, 1959, pl. VIII, 3 (un exemplar cu trăsături stilistice asemănătoare e reproduș în „Arch. Ertésítő”, XVII, 1, 1897, p. 243, fig. XI, 1, a, b).

⁸² Al. Bărcăcilă, *op. cit.*, p. 128, pl. XIII, 7.

⁸³ V. Drăghiceanu, *op. cit.*, p. 26, fig. 14.

⁸⁴ N. Ploșor, *Tezaurul de la Covei (Dolj)*, „Arhivele Olteniei”, VII, nr. 39—40, 1928, p. 509, fig. 14. Analogii și cu un caboșon de cristal pe o podoabă reprodușă de Gh. Pulsky, E. Radisics, E. Moliner în *Chefs-d'oeuvres d'orfèvrerie ayant figuré à l'Exposition de Budapest*, II, p. 15.

⁸⁵ Sonia Gheorghieva, *op. cit.*, pl. VIII, fig. 1.

⁸⁶ Corina Nicolescu, *op. cit.*, fig. 69—72, 76 și pl. CXCIV.

⁸⁷ Blaga Aleksova, *Une nouvelle découverte à Skopje*, „Zbornik” Skopje, 1956, p. 1—11.

⁸⁸ Un exemplar tîrziu este reproduș în catalogul de obiecte de artă din Bulgaria, sub nr. 418 cu denumirea de Stirband aus Silber, din veacul XIX, în expoziția ce a avut loc în R. F. a Germaniei.

⁸⁹ *Op. cit.*, p. 323—324.

⁹⁰ Olga Schafarik, Mirko Schulmann, *The medieval Necropolis Hinga near Subotica*, „Travaux des Musées de Voïvodina”, 3, 1954, p. 53—55, pl. II, 9, pl. V, fig. 5—6, pl. VII, pl. V, 55, p. 49, pl. XI, 7, 8, 12.

⁹¹ Dinu V. Rosetti, *Săpăturile arheologice de la Snagov*, „PMMB.” 2, 1935, p. 10, fig. 7.

⁹² D. V. Rosetti, articol în curs de redactare.

⁹³ N. Constantinescu și Al. Marinescu, *op. cit.*, fig. 2/1, 3/7.

⁹⁴ „SCIV”, II, 1, 1951, p. 244, fig. 13/2.

Fig. 16. Aplică din tablă de argint.

16

Fig. 17. Aplice din argint aurit.

Fig. 18. Aplice reprezentând acvila bicefală.

Fig. 19. Fragmente de bumbi de argint.

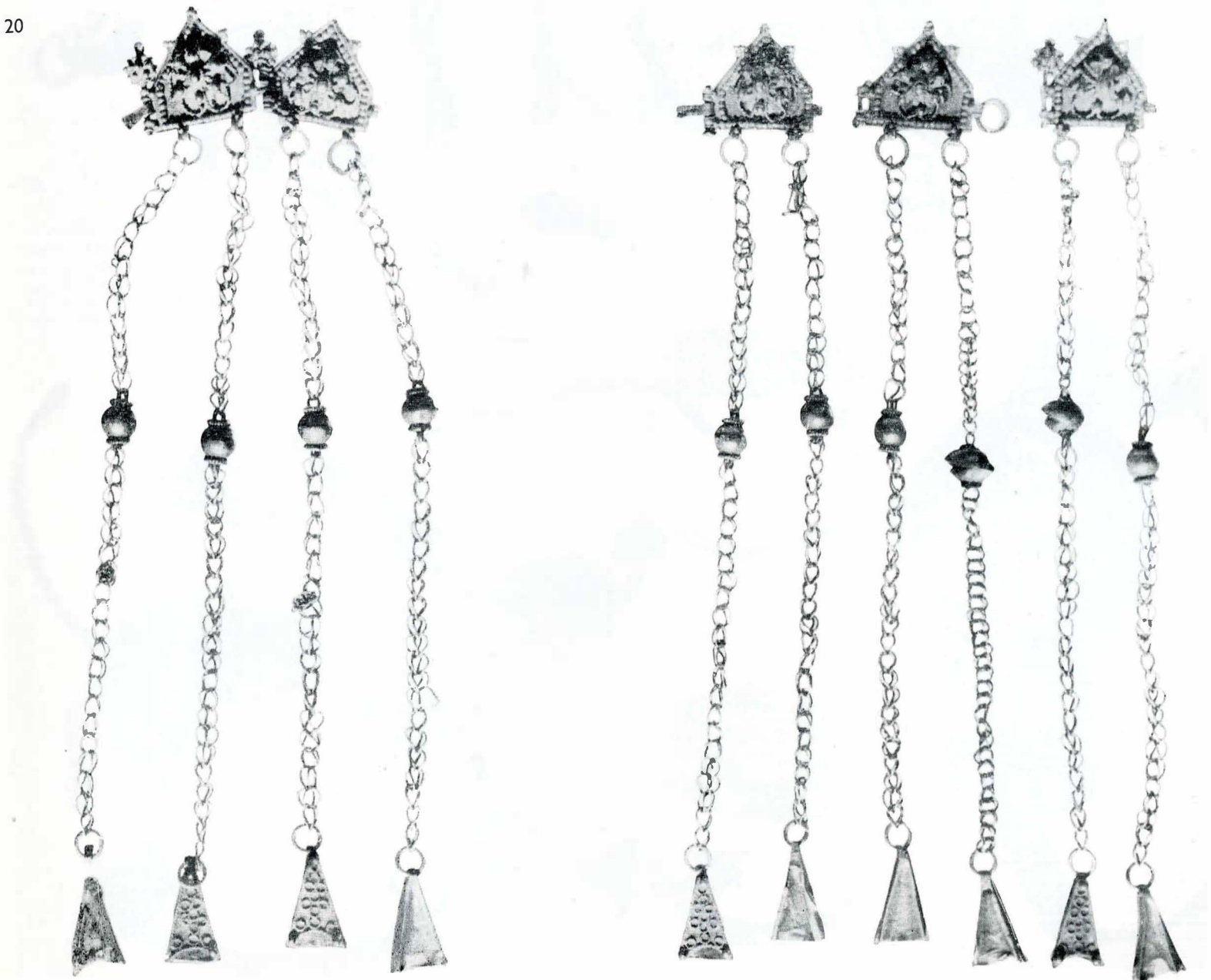
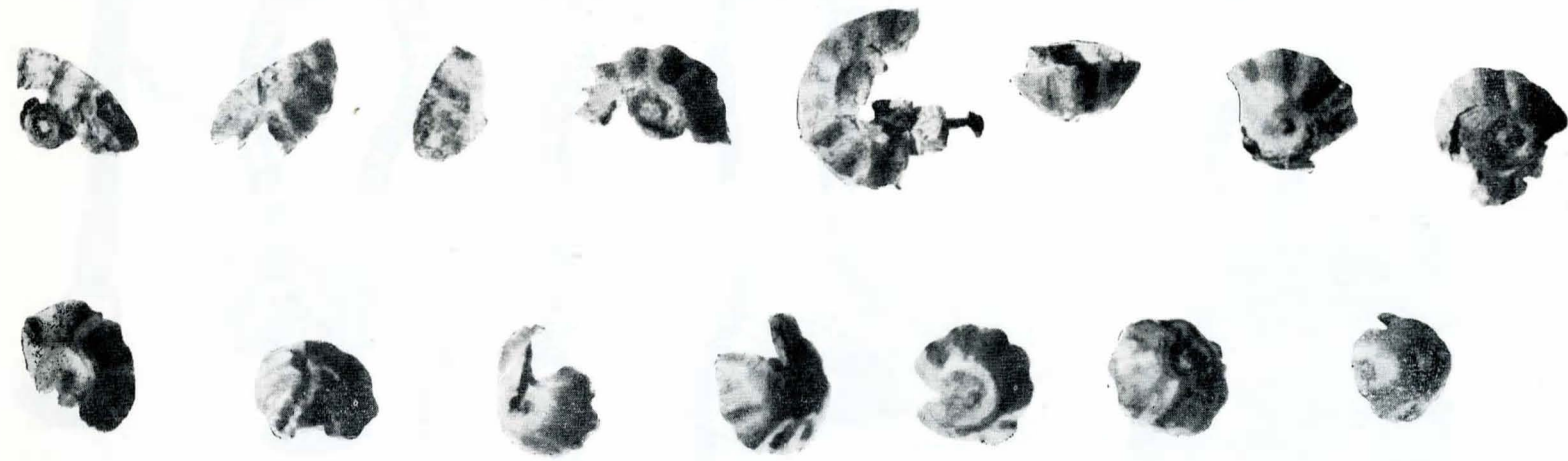
Fig. 20. Fragmente de diademă.

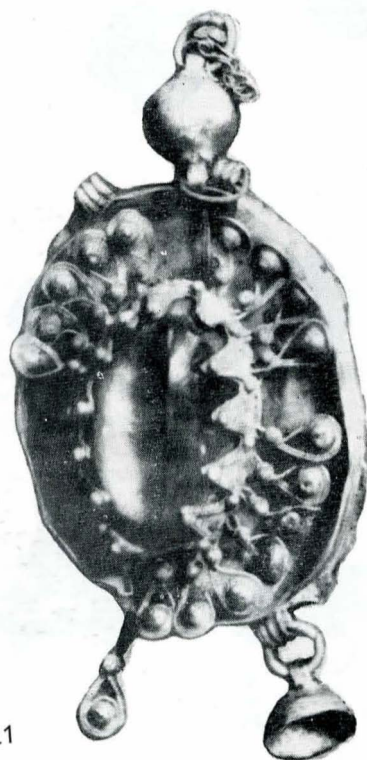
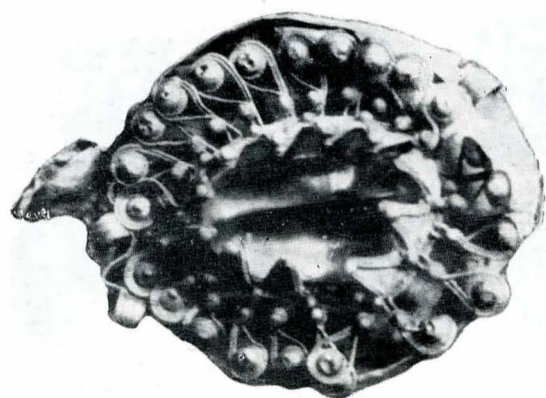
17

18

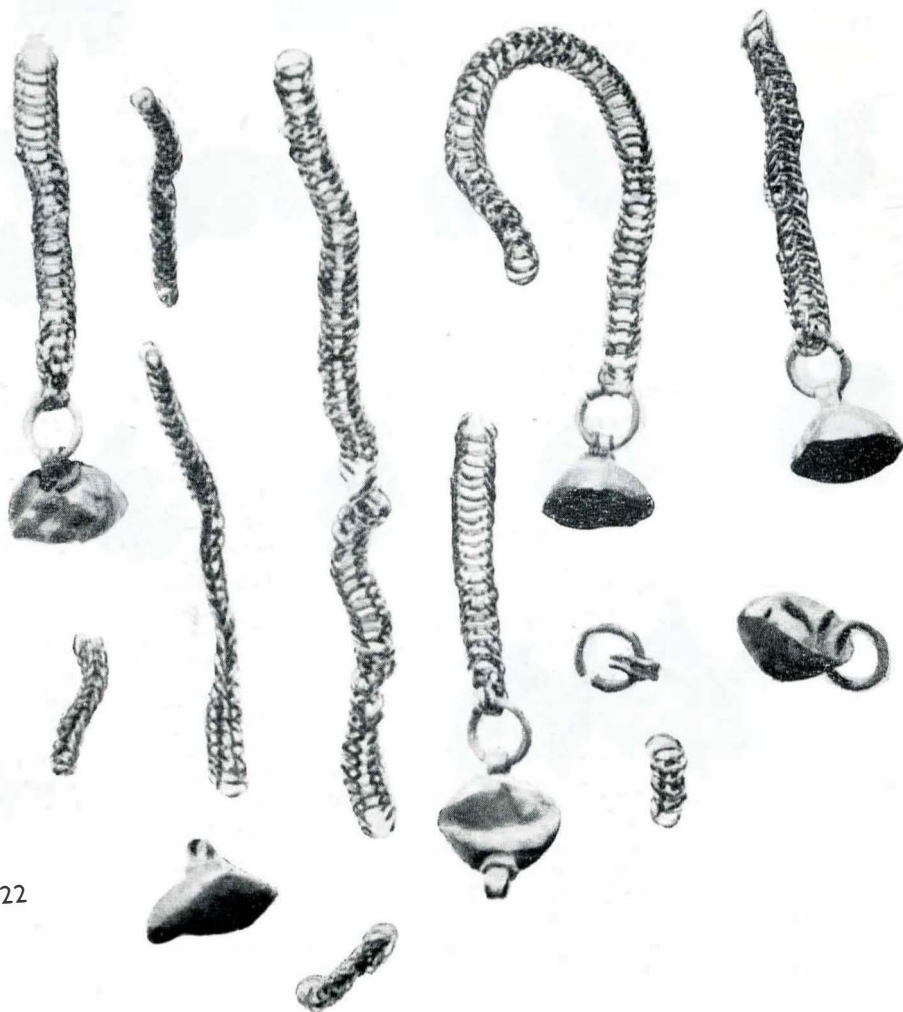
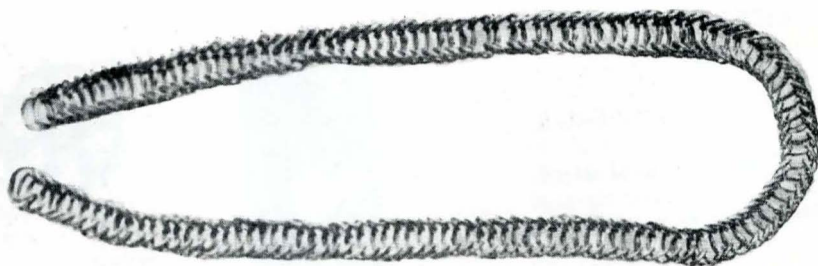
19

20





21

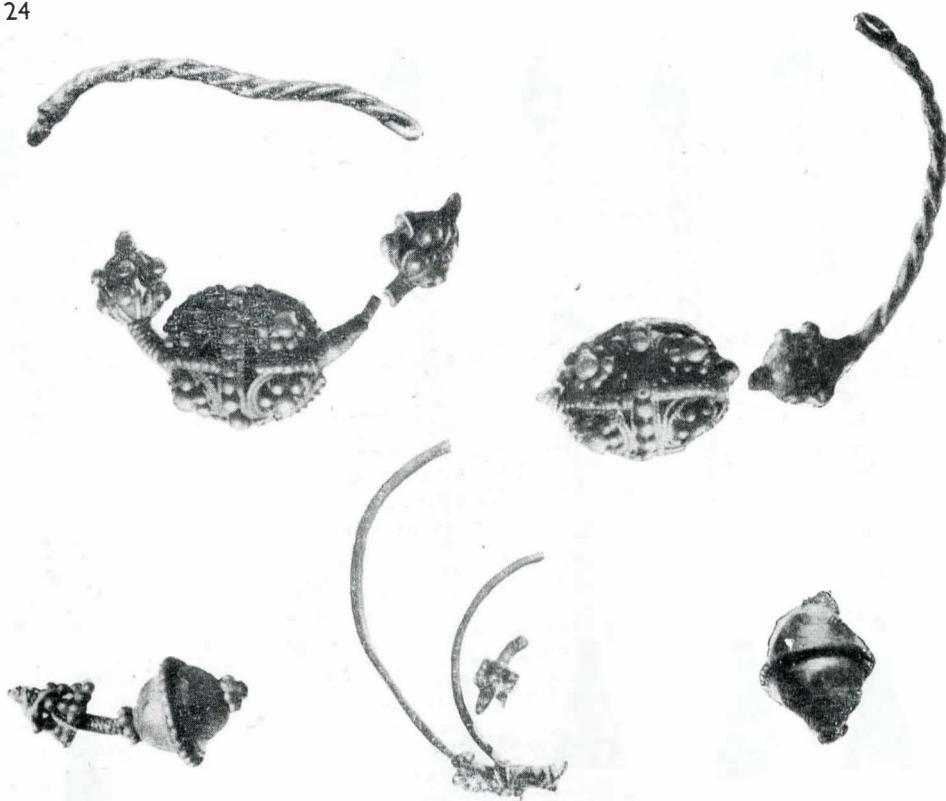


22

23

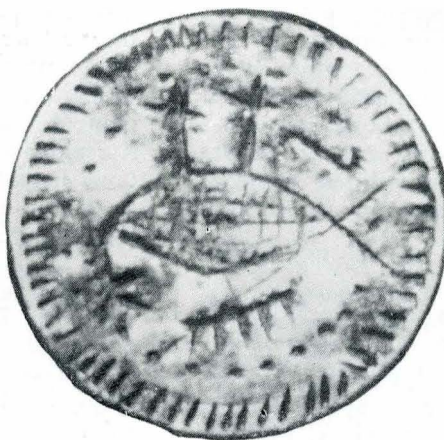


24

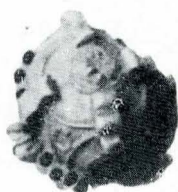




26



27



28



29



25

Fig. 21, 22. Fragmente dintr-o diademă pentru frunte și tâmplă.

Fig. 23. Fragment de verigă de tâmplă.

Fig. 24. Verigi de tâmplă din argint aurit.

Fig. 25. Fragmente de verigă de tâmplă.

Fig. 26—29, 31—34. Inele de argint.

Fig. 30. Cercei de argint descoperit la Orșova.

30



31



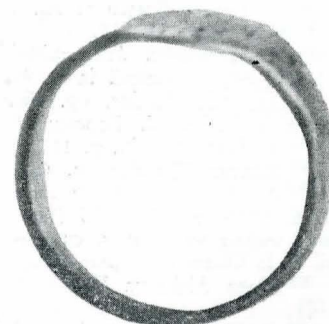
32



33



34



putul jumătății a doua a secolului XIV; inelul nr. 16 (fig. 29), lucrat dintr-o bucată, aduce, ca decor, cu ornamentul de pe un inel găsit într-un tezaur ce conținea și monede emise între anii 1418—1428, la Prokuplje⁹⁵. Motivul ornamental de pe inelul de la Olteni are anumite trăsături comune cu ornamentul unui inel de la Orbeasca, „încadrat într-un decor care seamănă cu volutele gemene”⁹⁶. Prin volutele gemene autorul s-a gândit, poate, și la aplicele care vor fi inspirat schematizarea decorului de pe inel.

În privința acestor aplice (tip. nr. 6, a, fig. 11) cu aspectul unor ancore duble, dispuse cap la cap, nu cunoaștem încă exemplare găsite în Iugoslavia, deși ele sînt reprezentate pe centurile unor personaje redată pe fresce⁹⁷; totuși credem că nu ne înșelăm dacă considerăm descoperirea dintre Bela Crkva și Kovin, publicată drept fibulă, ca fiind o aplică corespunzătoare tipului menționat; analogia este tentantă, mai cu seamă că obiectul este reprodus și în profil, lăsînd să se vadă, la extremități, orificiul și nitul pentru fixare⁹⁸.

Ținem a sublinia că nu credem că aplicele acestea au fost executate într-un atelier galițian⁹⁹.

În privința tăviței de la Gogoșu am arătat că sîntem și noi de părere că a fost lucrată într-un atelier din Macedonia, poate chiar în același atelier care a produs vasul de la Stobi, datat prin monede la sfîrșitul secolului al XIV-lea, cum crede Verena Han¹⁰⁰; Răzvan Theodorescu observînd apropiatele analogii dintre cele două vase își exprimă părerea că autoarea citată „nu cunoaște noua datare a cupei de la Gogoșu la mijlocul secolului al XIV-lea”¹⁰¹. În ce ne privește nu vedem de ce vasele nu ar putea fi contemporane, întrucît vasul de la Stobi a putut fi îngropat în vremea cînd circulau monedele respective sau chiar și mai tîrziu. Am arătat doar că în mai multe tezaure nu toate obiectele sînt contemporane între ele. În privința medalionului tăviței de la Olteni, regăsim stilul, redînd animale fantastice, nu numai în orfevrăria macedoneană ci și în sculpturile mănăstirii Dečani, construită între anii 1327—1335 de Ștefan Uroș III și fiul său Dušan Uroș IV¹⁰².

În privința obiectelor turnate și ornate cu granule sau filigran, cum ar fi diadema de la Olteni (nr. 8, fig. 20), ea provine din Macedonia „deosebindu-se de podoabele aceleiași vremi găsite în alte locuri în Iugoslavia, care sînt de o tehnică superioară și mai precisă, ceea ce explică o influență directă a orfevrăriei bizantine evolute. În secolele XIII—XIV (...) orfevrăria și toată activitatea creatoare a epocii evoluează în Macedonia sub influența Bizanțului și în parte și a occidentului, influență venită de la Dubrovnic pe cale comercială sau intermediară”¹⁰³.

Dacă există anumite deosebiri între produsele diferitelor ateliere acestea se datorează faptului că „în secolele XIV și XV bijuterii de pe moșile feudale ca și din orașele din interior creează un stil propriu. Specificarea podoabelor (în documentele de la Dubrovnic) ad modum slavicum, ad modum Bosniensium, ad usum Vlaborum, arată în mod clar deosebirea dintre produsele indigene față de cele latine, adică de podoabe produse în apus”¹⁰⁴.

În încheiere constatăm lipsa în regiunea noastră (afară de unele puncte situate în răsărit, pe Dunăre), a unor produse din Rusia Kieviană, ca și a altor podoabe de proveniență estică. Faptul confirmă, pentru evul mediu, observația făcută în privința legăturilor comerciale din antichitate, anume că de la sfîrșitul epocii mai vechi a fierului aceste legături pentru șesul Olteniei și vestul cîmpiei muntene, sînt orientate spre vestul peninsulei balcanice și „majoritatea elementelor grecești

sau de inspirație greacă de acolo nu provin din Pont, ci de la sud-vest de Dunăre, dinspre Macedonia și Iliria”¹⁰⁵.

În privința datei la care a fost îngropat tezaurul de la Olteni aceasta va fi corespuns cu una din incursiunile otomane din cursul secolului al XV-lea. Obiectele din tezaur pot fi eșalonate în timp, între a doua jumătate a sec. XIII și a doua jumătate a secolului al XV-lea.

RÉSUMÉ

De ce trésor, découvert en 1959 sur la rive gauche, de la rivière Teleorman, les pièces suivantes sont parvenues au Musée National d'Antiquités de Bucarest:

1. Fragments d'un petit vase en argent doré, ayant les parois formées de 16 lobes et pour base un médaillon représentant un animal fantastique et un décor floral, de palmettes et de rosaces (fig. 2, 3).

2. Trois agrafes en argent provenant d'une seule ceinture (fig. 4, 5, 6).

3, 4. Deux ferrets en argent doré (fig. 7, 8).

5. Une garniture de ceinture, en argent (fig. 9, 10).

6. Appliques de ceintures: a) six pièces en argent doré (fig. 11); b) trente huit exemplaires apparentés au type a (fig. 12); c) dix pièces en argent doré (fig. 13); d) vingt quatre pièces en argent (fig. 14); e) quatorze pièces apparentées aux précédentes, mais plus grandes (fig. 15); f) deux appliques rectangulaires en argent (fig. 16); g) deux pièces en argent doré (fig. 17); h) trois exemplaires en argent doré, ayant représenté l'aigle bicéphale sur un fond incisé de stries pour soutenir une couche d'émail vert, fermés derrière par des plaques en argent (fig. 18).

7. Quinze fragments de boutons en argent aux parois marquées par des cannelures longitudinales (fig. 19).

8. Diadème en argent, composé de plaques rectangulaires liées par des charnières, d'un chaînon en fil d'argent et de pendentifs (fig. 20).

9. Diadème en argent, fragmentaire, orné de deux cristaux de roche (fig. 21, 22).

10—11. Boucles d'oreilles en argent (fig. 24).

12. Boucles d'oreilles en argent doré (fig. 23, 25).

13—16. Bagues en argent (fig. 26—29, 31—34).

Après avoir comparé les vases d'Olteni et de Gogoșu³ à celui de Stobi, l'auteur confirme l'opinion de Verena Han¹⁰⁰, suivant laquelle ces vases proviennent peut-être du même atelier macédonien. Il établit la liaison entre la représentation du médaillon et les sculptures de l'église du monastère de Dečani¹⁰², suggérant que le médaillon pourrait représenter un centaure. L'auteur relève de même l'identité de la boucle d'oreilles 12 et de celles de Dobri Do⁶³, auxquelles il ajoute la boucle d'oreilles d'Orșova⁶⁸.

En ce qui concerne les appliques de ceinture, on trouve des analogies à Voinești¹⁰, à Păcuil lui Soare¹⁹, et en Bulgarie¹⁵; elles étaient aussi représentées sur les fresques des églises serbes^{16—18}. L'auteur croit qu'un exemplaire de Yougoslavie a été considéré comme une fibula⁹⁸, et il n'est pas d'avis que ces appliques aient été produites dans un atelier du knézat Galicien⁹⁹.

Quant aux appliques rondes (6 d, e), elles se retrouvent en Moldavie, à Cotul Morii²¹.

L'auteur souligne les liaisons et l'influence existant entre la Macédoine, les pays de l'Adriatique et Byzance. Il estime que certaines différences entre les produits des divers ateliers s'expliquent par le fait que pendant le XIV^e et le XV^e siècles les joailliers se sont créés des styles propres; voir de même la classification des parures dans les documents de Dubrovnic: „ad modum Slavicum, Bosniensium, ad usum Vlaborum”¹⁰⁴.

L'auteur constate l'absence dans la région étudiée (excepté les points isolés de l'est) de certains produits de la Russie kievienne. Ce fait confirme pour le Moyen Âge les constatations concernant les liaisons commerciales de l'Antiquité, c'est-à-dire de la fin de l'âge ancien du fer. Ces rapports sont orientés pour la plaine d'Oltenie et l'ouest de la plaine de Munténie vers l'ouest de la Péninsule Balcanique et „la majorité des éléments grecs ou d'inspiration grecque qu'on retrouve ne proviennent pas du Pont, mais du sud-ouest du Danube, de la Macédoine et de l'Illyrie”¹⁰⁵.

L'auteur attribue la cause de l'enfouissement du trésor à une des incursions turques du XV^e siècle.

Les objets du trésor peuvent être datés entre la seconde moitié du XIII^e siècle et la seconde moitié du XV^e siècle.

¹⁰⁵ Istoria României, I, p. 224—225.

⁹⁵ M. Corović-Ijubinković, „Zbornik Radova”, I, 1956—1957, Beograd, 1958, p. 145—160, fig. 1/6.

⁹⁶ N. Constantinescu și A. Marinescu, op. cit., fig. 3/13.

⁹⁷ Vezi notele 16—18.

⁹⁸ M. Birtasević, Eine mittelalterliche ..., „RAD”, Novi-Sad, 10, 1961, pl. XI, 8, (trecută la p. 44, catalog nr. 31, ca fibulă antică).

⁹⁹ Dan Gh. Teodor, op. cit., p. 259; tot unui atelier galițian le atribuie și Marin M. Popescu, Podoabe medievale..., p. 76, cat. 204.

¹⁰⁰ V. Han, op. cit., p. 113, nota 9.

¹⁰¹ Răzvan Theodorescu, Cîteva observații..., p. 147.

¹⁰² Al. Deroko, L'église du couvent de Dečani, „Glasnik, Skoplje”, XII, 6, 1933, p. 135—146 (fig. p. 141), asemănarea dintre primul medalion, redînd un centaur, cu partea dorsală a figurei din medalionul vasului de la Olteni ni se pare atrăgătoare.

¹⁰³ Blaga Aleksova Prosek, Demir Kapija, „Dissertationes”, I, 1966, p. 101.

¹⁰⁴ V. Kovačević, op. cit., p. 323