

Deși comoară vic de artă brîncovenească sub toate înfățișările ei, mănăstirea Surpatele se numără totuși printre monumentele mai puțin cercetate și mai puțin vizitate din această epocă artistică de mare strălucire. Și totuși ea este ușor accesibilă, fie de la Govora, pe poteci, fie de la mănăstirea Dintr-un lemn, prin șoseaua dinspre Pietrari pînă la satul Moșteni, iar de aici pe „Drumul Doamnei”. Alegînd acest din urmă drum, nu vom face decît să călcăm pe urmele doamnei Marica Brîncoveanu, ctitora mănăstirii Surpatele, care ajungea acolo pornind, desigur, tot de la mănăstirea Dintr-un lemn, zidire mai veche a neamului brîncovenesc și obișnuit loc de popas al domnului în drumurile sale către Hurez.

Ceea ce a găsit doamna țării cînd a suit pentru prima oară dealul Surpatelor, precum și acțiunea ce a urmat, hotărîtoare pentru istoria mănăstirii, se află consemnat cu amănunțime în pisania originară săpată în piatră deasupra ușii de intrare în pronaos: „Această sfîntă și dumnezeiască biserică a mănăstirii de călugăricioare ce să chiamă Surpatele, în care se prăznuiaște un Dumnezeu, făcătoarea de viață prea sfîntă Troiță, zidită au fostu oareșcînd de Buzești, însă mică și prost lucrată. Iar apoi după multe vreme stricîndu-să, surpîndu-să, blagocestiva și buna creștină doamna Mariia a luminatului și înălțatului Ioan Costandin Băsarab voevod, mișcîndu-se den bunătatea sa, au vrut a o prefăce, și așa den temelie au rădicat-o cu toată chieltniala mării sale, cum astăzi să veade făcută, frumoasă și iscusită, împodobîndu-o cu de toate și miluînd-o pre cît unei sfînte bisericici și mănăstioare ca aceasta să cade și să cuvine, pentru buna pomenire și spăsenia sufletelor în veci a părinților și a mării sale. Și ispravnic fiind chir Ioan arhimandritul de Hurezi și săvîrșîndu-se la anul de la Adam 7214 m[es]/[i]șta august 1 d[ni]”¹.

Așadar, ctitoria brîncovenească a fost precedată de alta mai veche, care ajunsese în stare de degradare, deoarece nimic din ea nu a putut fi păstrat, totul fiind reclădit din temelie în 1706. În pomelnicul din 1832—1840, aflat la mănăstire, după „pomelnicul boierilor Buzăști”: se precizează că „acești blagocestivi boeri sînt vechii ctitori ai schitului Surpatele, în vreme ce mai înainte de a zidi măriia sa Costandin voevod acest schit de piatră l-au avut numiții boeri clădit de lemn”. Această știre, însă, este mult posterioară așezămîntului brîncovenesc, iar expresia „mică și prost lucrată” din pisanie se potrivește mai curînd cu o clădire de zid, pentru bisericile de lemn folosindu-se în mod obișnuit, în asemenea cazuri, formula „mică și de lemn”. Oricum, o concluzie sigură nu se poate trage.

Dacă subzistă o îndoială în ceea ce privește materialul din care era clădit edificiul inițial, ctitorii și data aproximativă de construcție a acestuia sînt atestate de mențiuni documentare certe. În adevăr, în vremea domniei lui Neagoe Băsarab, aflăm pe doi din cei mai apropiați sfetnici ai acestuia, Tudor logofătul și fratele său Stanciu (primul cunoscut ca începătorul puternicului neam al boierilor „din Drăgoești”, care a jucat un rol de frunte în luptele politice din Țara Românească în veacul al XVI-lea)², cumpărînd părți de moșie în satele de pe valea Otăsăului, Păușești și Bărbătești, cu care ulterior vor înzestra mănăstirea Surpatele, ridicată de ei. Aceștia sînt „ctitorii sfîntei mănăstiri cei bătrîni”, de care pomenește hotărnicia din 2 iunie 1710 a satului Bărbătești³, ei înșiși de baștină din satul Costești de lîngă mănăstirea Bistrița, aflată în imediata apropiere a satelor de mai sus și nu departe de Surpatele. Data sigură a întemeierii primei biserici nu este cunoscută. Totuși faptul că, prin actul din 4 septembrie 1520, Neagoe Băsarab întărește

„jupanului Tudor clucer și fratelui său Stanciul cu fiii lor (...) la Bărbătești, partea lui Jitiian toată, oricît se va afla”⁴, arată că această moșie a fost dăruită mănăstirii după data de mai sus și deci că aceasta a fost foarte probabil întemeiată tot după 4 septembrie 1520. În orice caz, ctitoria este anterioară anului 1536, dată la care Tudor din Drăgoești moare, tăiat de Radu Paisie.

Știri ulterioare menționează danii făcute mănăstirii de urmașii lui Tudor și Stanciu. Astfel, un document din 16 mai 1687 arată că o parte de moșie în Cîinești a fost cumpărată de „bătrîni ctitori în vremea lui Mircea voievod, fiul lui Radu voievod” (Mircea Ciobanul a treia domnie, 1558—1559), în 1558⁵.

Se pune întrebarea de ce alte izvoare — pisania însăși în primul rînd, apoi actele de verificare a privilegiilor mănăstirești din vremea ocupației austriece a Olteniei (1716—1738), care precizează că „fuit imprimis de dominis Buzestis antiquis ... aedificatum”⁶ (inițial a fost clădită de boierii Buzești cei vechi), precum și pomelnicul mai sus-menționat — indică pe boierii Buzești ca primii ctitori ai mănăstirii. Această aparentă contradicție se explică prin acapararea întregii averi a boierilor din Drăgoești de către Buzești, fapt petrecut către mijlocul veacului al XVII-lea și justificat de unele înrudiri îndepărtate. De aceea, marele hrisov de întărire a tuturor moșiilor Buzeștilor, din 10 iunie 1656⁷, cuprinde și averea boierilor din Drăgoești. Întrucît bisericile se moșteneau întocmai ca orice alt bun, mănăstirea Surpatele a trecut asupra Buzeștilor, ajungînd cu timpul să fie socotită drept ctitoria lor.

Nu ar fi exclus, firește, ca Buzeștii, preluînd ctitoria, să-i fi făcut anumite reparații, necesitate de unele „surpări” de ziduri, de la care se va fi tras și numele mănăstirii. Este de observat, în adevăr, că numele de Surpatele — „mănăstirea de la Surpați, ce este hrana Sventa Troiță”⁸ — apare în documente abia la începutul veacului al XVII-lea, în perioada de cea mai mare putere a Buzeștilor, și în legătură numai cu mănăstirea, fiind ulterior preluat și de satul de clăcași ce s-a dezvoltat în jurul acesteia, pe hotarul fostului sat de moșneni, Cîinești. În orice caz, despre o ctitorie nouă a Buzeștilor nu se află nici o știre. Din toate textele, rezultă existența unei singure ctitorii anterioare celei brîncovenești, variînd doar numele sub care sînt desemnați ctitorii ei. Semnificativ în această privință este și faptul că în pomelnicele Buzeștilor aflate la mănăstirea Surpatele, alături de nume caracteristice acestora ca Preda, Radu, Constantin, apar și cele două nume, străine neamului, ale lui Tudor și Stanciu — adevărații ctitori ai primei mănăstiri.

Știrile privind prima etapă de existență a mănăstirii Surpatele sînt sporadice și fără interes deosebit, ele referindu-se la obișnuitele pricini în legătură cu moșiile mănăstirii — Cîinești, Păușești, Bărbătești, toate aflate în vecinătatea acesteia — precum și la privilegiile acordate de diferiți domnitori.

Printre știrile premergătoare refacerii din 1706, spicuim și următorul pasaj dintr-un zăpis de vînzare din 28 aprilie 1683, făcut „... la mîna maicăi Marie moldoveancă, care s-a apucat de sfîntă mănăstire Surpatelor, fiind părăsită și stricată, iar sfinția ei s-au apucat de o au întărit și o au dires și o au miluit ...”⁹. După cum se vede, cu cinci ani înainte de suirea lui Constantin Brîncoveanu pe scaunul

⁴ Documente privind istoria României, B. Țara Românească (cit.: DIR), veac XVI, vol. I, p. 162.

⁵ Arh. St. Buc., M-rea Surpatele, III/9.

⁶ N. Dobrescu, *Istoria bisericii române din Oltenia în timpul ocupației austriece*, București, 1906, p. 270.

⁷ „Tinerimea Română”, 1898, p. 110—127.

⁸ Document din 14 iulie 1611, DIR, veac XVII, vol. II, p. 220.

⁹ Arh. St. Buc. M-rea Surpatele, III/3.

¹ 1706 luna august ziua înțîia.

² Despre boierii din Drăgoești, vezi Ion-Radu Mircea, *Un neam de ctitori olteni, boierii Drăgoești*, „Revista de istorie bisericească”, nr. 3, oct.-dec. 1943.

³ Arh. Stat. Buc., Mănăstirea Surpatele, III/11.



Fig. 1. Vedere generală a mănăstirii Surpatele.

domnesc, mănăstirea ajunsese în stare de degradare și călugărițele începuseră s-o părăsească. Sforțările stareței de atunci pentru a o „direge” și „întări” nu au fost însă eficiente și în aceeași stare o va găsi în anii următori Marica doamna.

Hrisovul lui Constantin Brîncoveanu din 18 mai 1690 prezintă interes prin aceea că arată sollicitudinea domnului, încă din primii ani ai domniei, pentru acest vechi așezământ, căruia, în afară de daniile anterioare pe care i le reînnoiește, îi mai acordă zece poslușnici scutiți de toate dăjdiile și corvezile, precum și vinăriciul domnesc din dealul Cîineștilor și al Bodeștilor¹⁰.

Motive deosebite care să fi determinat pe Marica doamna la refacerea din temelie a mănăstirii Surpatele, dacă vor fi existat, nu ne sînt cunoscute. Ctitoria boierilor din Drăgăști, preluată apoi de Buzescu, nu era nici domnească, nici a vreunui neam înrudit de aproape cu doamna. Hotărîrea luată de „*blagocestiva și buna creștină doamna Mariia*” trebuie pusă numai pe seama sufletului ei bun și a rîvnei sale — clar exprimată în pisania bolniței mănăstirii Hurez — de a se afla alături de soțul ei în acțiunea acestuia de ctitorire și reînnoire a monumentelor țării. Aceste aspirații ale Maricăi doamna erau cunoscute de contemporani, fiind — într-o formulare caracteristică vremii — consemnate și în Cronica lui Radu Greceanu: „*Precum preaiubitorul de Hristos domn avea mare rîvnă și fierbinte dragoste spre a zidi și a înfrumuseța lăcașile lui Dumnezeu, asemenea mării sale și luminata și preacreștina lui doamnă Mariia, cu acea iarăși către cele dumnezeiești rîvnă fiind, măcar că și alte multe zidiri au făcut și cu dă toate podoabele minunat le-au înfrumusețat și le-au îngrijit*”¹¹.

După cum subliniază cronicarul lui Constantin Brîncoveanu, mănăstirea Surpatele nu este singura ctitorie a Maricăi doamna. Aceasta mai întemeiasă, cu zece ani în urmă, ansamblul bolniței din cadrul complexului de la Hurez, iar în anul 1702 biserica Dintr-o zi, așezată pe locurile neamului de boieri din Tîrgșor, Popești și Negoești din care ea se trăgea, la marginea de atunci a Bucureștilor. Tot Maricăi doamna i se datorează, în 1712—1713, renovarea bisericii

Viforîta și refacerea din temelie a clădirilor anexe ale mănăstirii. Nu ar fi exclus, de asemenea, ca și vechea biserică a Curții domnești din Tîrgoviște (de lîngă turnul Chindiei), cunoscută în vremea lui Constantin Brîncoveanu sub numele de „Biserica Doamnei”¹², să fi fost nu numai afectată ca paraclis doamnei și curții ei, ci și restaurată de dînsa. În sfîrșit, tradiția consideră pe Marica doamna drept ctitora bisericii din Berivoiu Mari, din Țara Făgărașului, satul fiind moșia sa¹³. Prin aceste realizări Marica doamna și-a cîștigat pe deplin dreptul de a fi socotită cea mai mare ctitoră de monumente din țara noastră, din toate timpurile. Din pasajul mai sus citat al Cronicii lui Radu Greceanu cît și din pisania însăși a bisericii mănăstirii Surpatele, care precizează că pe aceasta „*den temelie au rădăcat-o cu toată cheltuiala mării sale*”, reiese în mod neîndoiebnic că asemenea ctitorii erau realizate efectiv din veniturile proprii ale doamnei.

Cît privește persoana care a condus lucrările de construcție de la Surpatele, sarcina n-a mai fost încredințată unui slujitor al curții doamnei, ca la Hurez, unde în pridvorul bisericii mari, alături de portretele ispravnicilor și meșterilor lui Constantin Brîncoveanu, apare și acela al unui Apostol „*vornic za doamnă*”, desigur ispravnic pentru lucrările de la bolniță. De data aceasta, după cum este consemnat în pisanie, supravegherea lucrărilor a fost încredințată arhimandritului Ioan, primul egumen al mănăstirii Hurez, mîna dreaptă a lui Constantin Brîncoveanu pentru tot ce privea numeroasele ctitorii ale acestuia din Vîlcea, el însuși ctitor al schitului Sfinții Apostoli de la Hurez și al paraclisului de la Cozia ce-i poartă numele.

Reînnoirea ctitoriei și așezarea ei pe baze solide nu a înîrziat a-i aduce obișnuitele „*mili*” domnești. În 1708, Constantin Brîncoveanu întărește mănăstirii Surpatele partea lui de moșie — una din cumpărăturile bunicului său Preda Brîncoveanu — din satul Drăgăoi din județul Argeș¹⁴, iar patru ani mai tîrziu, Marica doamna cumpără pentru noua ctitorie satele Vulpeni și Gruha din fostul județ Romanați, cu toți

¹² N. Constantinescu, Cristian Moisesu, *Curtea Domnească din Tîrgoviște*, ed. a II-a, Ed. Meridiane, București, 1969, p. 26.

¹³ Ioana Cristache-Panait, *Cu privire la unele monumente din Țara Făgărașului, în lumina relațiilor cu Țara Românească*, „BMI”, anul XXXIX, nr. 2/1970, p. 30.

¹⁴ Arh. St. Buc., M-re Surpatele, IV/4.

¹⁰ Arh. St. Buc., M-re Surpatele, X/4.

¹¹ *Cronica lui Radu Greceanu*, în *Cronicari munteni*, București, 1961, vol. II, p. 209.

rumâni¹⁵. Aceste moșii, aflate în regiunea de câmpie însemnau venituri mult sporite față de acelea pe care le aduceau, pînă atunci, moșioarele de deal din zona mănăstirii. Paralel cu aceste danii, domnul acordă mănăstirii un meric anual de 100 obroace de grîu, sporit în anul următor la 150 de obroace, iar în 1709 îi asigură, pe lîngă cei 10 poslușnici stabiliți prin hrisovul din 1690, alți „opt oameni strîni păstori de la bucatele sfintei mănăstiri”, de asemenea iertați de toate dăjdiile¹⁶. Astfel de mențiuni atestă existența unei vieți temeinice la mănăstirea Surpatele, a cărei spațioasă incintă, după starea de cvasi-părăsire din penultimul deceniu al veacului al XVII-lea, se populase desigur din nou cu un număr însemnat de monahii.

În perioada ce urmează decapitării lui Constantin Brîncoveanu și a fiilor săi, petrecută în anul 1714, la 15 august, un val de tăcere se așterne asupra ctitoriilor sale. Întoarsă în patrie în 1717, după trei ani de surghiun la Kutahia, în Anatolia, Marica doamna nu va mai avea răgaz pentru a se îngriji de ctitoriile din Oltenia. În anul 1721, ea se mută la Sibiu, unde moare la 5 ianuarie 1730. Locul mormîntului Maricăi doamna nu este cunoscut. S-ar putea să se afle tot sub lespedea fără inscripție a lui Constantin Brîncoveanu din biserica Sf. Gheorghe-Nou din București, sub candela pe care dînsa poruncise să se graveze, cu data de 12 iulie 1720, că „nădăjduește în Domnul iarăși aicea să i se odibnească oasele”¹⁷.

În tot cursul veacului al XVIII-lea, mănăstirea Surpatele se află sub epitropia egumenilor de la Hurez, începînd cu însuși arhimandritul Ioan. În 1746, la stăruința marelui clucer Constantin Brîncoveanu și sub supravegherea arhimandritului Dionisie Bălăcescu, starețul mănăstirii Hurez, a fost refăcut acoperișul de șită al bisericii¹⁸, iar la 26 iunie 1814 acesta se reface din nou de către „părintele arhimandritul chir Ghermano, egumenul sfintei mănăstiri Hurezu, carele este și epitrop sfintelor mănăstiri Dintr-un lemn și Surpatele”¹⁹.

În timpul epitropiei lui Hrisant, egumen al mănăstirii Hurez, o rodnică activitate gospodărească, mai ales în domeniul construcțiilor, se desfășoară la mănăstirea Surpatele. Starețul în acea vreme era destoinica maică Elisaveta, pe care Hrisant o recomandase marelui ban Grigore Brîncoveanu, „știindu-i ipochimenu încă de mai nainte că este cu haractir și bune așezări”²⁰. Pentru interesul lor documentar privind înfățișarea de atunci a mănăstirii, redăm integral rîndurile din pomelnicul pe anii 1832—1840, ce arată importante lucrări de renovare întreprinse de stareța Elisaveta (în schimnicie — Epraxia), precum și tragicul ei sfîrșit:

„Această maică așezîndu-se în scaunul stăreții de la leat 1831 și apucîndu-se de prenoire sfîntului lăcaș, fiind cu totul dărăpănat și vechit, l-au rădicat de iznoavă întru toate ca și de noo, adecă au făcut casăle cele mari de la fundul olatrului în partea despre răsărit, au adăogă și alte de iznoavă chilii în partea despre amiazăzi, cu totul curate și mobilarisite pentru odihna moshafirilor au făcut, afară lîngă poartă cișmeao i grajdul cel nou, și poarta în curtea de afară (...) Pă lîngă care toate acestea, în primăvara viitoare la leat 1840 avînd hotărît ca să facă clopotnița de iznoavă, fiind cu totul dărămată și crăpată pă multe locuri din pricina cutremurilor, întîmplarea și deșărtăciunea aceștii lumi vremelnice nu au lăsat-o ca să-și îndeplinească și această dorință, căci acum la 10 septembrie cu anul următor leat 1839, călcînd-o pe la 5 ceasuri din noapte făcători de rele tîlhari²¹ în sfîntul schit, au bătut-o și au zdrobit-o atît de grozav încît peste patru zile în urmă și-au dat și obștescul sfîrșit cu destulă mucenie. Dar pentru ca să nu rămîie și acest lucru nesăvîrșit, ci să se împlinescă după dorința ce au avut la vremea sfîrșitului, au îndatorat chiar pă sora sfinții sale

maica Platonida, stărița sfintei mănăstiri Dintr-un lemn²², ca să o săvîrșească”²³.

Astfel renovată, mănăstirea Surpatele și-a recăpătat strălucirea ce o avea în vremea doamnei Marica Brîncoveanu. Înfațișarea de atunci a ansamblului ne este cunoscută din lucrările unor artiști ca Trenk²⁴, Preziosi²⁵, Szathmary²⁶, precum și din însemnările de călătorie ale francezului Lancelot²⁷, care au vizitat mănăstirea între anii 1860—1870.

În urma secularizării averilor mănăstirești din anul 1863, zilele mănăstirii Surpatele erau numărate și, în 1870, călugărițele au fost duse la mănăstirea Dintr-un lemn. Mănăstirea Surpatele a fost închisă 57 de ani, de la 1870 pînă la 1927, timp în care clădirile, lipsite de întreținere și de pază, s-au degradat și pînă la sfîrșit s-au prăbușit. Numai biserica și clopotnița, preluate de parohia Surpatele, au fost reparate la timp și păstrate în bune condițiuni.

În 1928, Comisiunea Monumentelor Istorice, din inițiativa unui grup de maici de la mănăstirea Dintr-un lemn, a început lucrările de refacere a clădirilor anexe ale mănăstirii, redînd monumentului dacă nu chiar strălucirea de altădată, cel puțin o viață și o întreținere demnă în cadrul unui mic așezămînt monastic.

Mănăstirea Surpatele cuprinde — în ordinea importanței — următoarele clădiri: biserica, turnul-clopotniță, stăreția cu chiliile și încăperile anexă din partea de sud-vest a ansamblului.

Biserica, așezată în centrul fostei incinte, este un exemplar tipic de arhitectură brîncovenească, caracterizată prin predilecția pentru planul trilobat, eleganța și tendința spre sveltețe a formelor, generalizarea pridvorului deschis și folosirea cu precădere a elementelor de ornamentică sculptată.

Toate aceste trăsături sînt puse clar în evidență de biserica mănăstirii Surpatele, elegant edificiu de plan trilobat, măsurînd în exterior aproximativ 18 m lungime pe 6 m lățime (exclusiv absidele laterale), cu pridvor deschis și turlă peste naos. De altfel, monumentul se aseamănă cu numeroase alte edificii contemporane de dimensiuni mijlocii, în mod deosebit însă cu biserica mănăstirii vecine Govora, reclădită din temelie cu cinci ani mai tîrziu, probabil de aceeași meșteri.

Pridvorul, caracteristic arhitecturii brîncovenești, este o amplă încăpere deschisă prin trei arcade frontale și cîte două laterale, sprijinite pe șase coloane și două semicoloane angajate. Coloanele, din zidărie tencuită, au baza pătrată, fusul de secțiune octogonală cu muchiile subliniate prin cîte o baghetă, iar capitelul alcătuit dintr-un profil complex, care cuprinde și o bandă ornamentală din stuc. Arcadele, în acoladă, au arhivoltele intrate, zugrăvite cu motive florale și geometrice. Încăperea, acoperită cu o calotă sprijinită pe arce și console, cuprinde două elemente valoroase: unul prin arta desăvîrșită a decorației sculptate în lemn — ușa de intrare, asupra căreia vom reveni; celălalt — ca izvor de știri în legătură cu întemeierea monumentului — pisană originală, cioplită în piatră, al cărei text l-am redat mai sus.

Pronaosul, dreptunghiular și acoperit tot cu o calotă sprijinită pe arce și console, este despărțit de naos printr-un perete străpuns de o arcadă în acoladă dublă.

Naosul este lărgit prin absidele laterale și prelungite spre răsărit de absida altarului, toate trei poligonale în exterior și semicirculare în interior. Peste naos se înalță o turlă sveltă cu zece laturi, sprijinită în interior pe arce ce se reazimă pe masive de zidărie. Tîmpla, bogat sculptată în lemn și aurită, desparte naosul de altar, care este acoperit cu o mică boltă cilindrică terminată în sfert de sferă.

Cele cinci ferestre înguste, amplasate simetric pe laturile sud și nord ale pronaosului și pe axul celor trei abside, la

²² Referitor la maica Platonida, vezi Radu Crețeanu, *Mănăstirea Dintr-un lemn*, București, Ed. Meridiane, 1966, p. 15—16 și fig. 3.

²³ Evenimentele de mai sus sînt consemnate pe scurt și pe piatră de mormînt a stareței Elisaveta, aflată — spartă în patru fragmente — sub clopotnița mănăstirii: „... [f]iindu sfîntul schit cu totul dărăpănat, l-au refăcut [din] nou precum să vede. Iar cînd au fost leat 1839, i s-au întimplat sfîrșit p[er]imejdios: intrînd hoți în schit, au și omorît-o, jăfuind-o de toate. Sp[er]je pomenire i s-au pus această pisanie de sfîntia sa maica [Pl]atonida [st]ărița [sf]intei mănăstiri De un lemn, sora sfinții sale. ... [m]ai 15”.

²⁴ Muzeul de artă al R. S. România, DR III, Trenk, 2, 4301.

²⁵ *Ibidem*, DS III, p. 1.

²⁶ Academia R. S. România, Secția stampe, F II 615.

²⁷ M. Lancelot, *De Paris à Bucarest*, în revista „Le tour du monde”, 1868, p. 306 și urm.

¹⁵ *Ibidem*, II/20, 21.

¹⁶ Arh. St. București, M-rea Surpatele, XII/2.

¹⁷ Const. C. Giurescu, *Istoria Bucureștilor*, București, 1966, p. 85.

¹⁸ N. Iorga, *Hîrtii din arhiva mănăstirii Hurez*, București, 1907, p. 66.

¹⁹ Arh. St. București, M-rea Surpatele, II/40, p. 27.

²⁰ I. Popescu-Cilieni, *Documente privitoare la mănăstirea Surpatele*, „Revista de istorie bisericească”, anul I, nr. 2, iul-sept. 1943, p. 117—118.

²¹ Numele unuia din aceștia este cunoscut documentar: „Un loc din poalele vîilor ale lui Ion Birlogeanu, unul din tîlharii ce au călcat schitu Surpatele”, a fost vîndut la mezin în 1844 („Revista Istorică”, 1925, p. 54).

care se adaugă același număr de răsuflători — câte două la absidele laterale și una la altar — precum și o ferestruică suplimentară la proscomidie, îngăduie luminii slabe să dea viață și strălucire aurului din sculptura timpiei, policandru-lui contemporan cu monumentul și candelor de argint, ornamentate cu motive hrîncovenesti.

Fațadele sînt din zidărie tencuită, cu excepția soclului, care urma să fie îmbrăcat cu un dalaj de piatră, dar neexecutîndu-se lucrarea, a rămas din cărămidă aparentă și cu retragerea corespunzătoare. Lipsite de arcadele oarbe ce decorează majoritatea monumentelor vremii, fațadele sînt înviorate pe alocuri numai prin elemente de sculptură, stucatură și zugrăveală. Unul din acestea este hrîul alcătuit din trei ciubuce paralele; cel de la mijloc, mai gros, prezintă, ca și la biserica mare a mănăstirii Hurez, o ornamentație florală executată în stuc, care la origine a fost zugrăvită, după cum rezultă din urmele de pictură găsite pe el cu ocazia lucrărilor de restaurare din 1928. Un al doilea element de decorație exterioară este constituit din ancadramentele ferestrelor care — ca și la biserica mănăstirii Govora și numai la aceste monumente — sînt formate din două chenare: un prim chenar de piatră cu arc în acoladă și baghete de stil gotic de influență moldovenească, identic cu chenarele ferestrelor bolniței de la Hurez, cu singura deosebire că cele două casete de deasupra arcului mai cuprind aici și câte un mic ornament sculptat, două cruciulițe la ferestrele pronaosului, două rozete la cele ale absidelor; apoi un al doilea chenar, alcătuit din motive florale în stucatură, asemănătoare celor de pe hrîu. Răsuflătorile sînt cuprinse în tocuri de piatră simple, încadrate și ele cu stucaturi; ferestruica de la proscomidie prezintă de asemenea două chenare, însă mai grosolan executate. Un al treilea element de decor al fațadelor este firida arcuită de deasupra intrării, care cuprinde într-un dublu chenar icoana hramului: Sfînta Treime, în ipostaza Încoronării Sfîntei Fecioare.

Dacă fațadele bisericii mănăstirii Surpatele au astăzi un aspect puțin monoton, faptul se datorează dispariției aproape totale a zugrăvelilor decorative care cuprindeau altădată suprafețe însemnate și care cu timpul au fost acoperite cu var, azi subzistînd numai motivele ce decorează arhivoltele arcadelor pridvorului și chenarul icoanei hramului. Putem

să ne închipuim înfățișarea vie ce o aveau fațadele cînd picturi policrome acopereau și stucaturile hrîului și ale ferestrelor, spațiile dintre arcadele pridvorului, precum și cornișele. Biserica mănăstirii Govora, unde ele sînt mai bine conservate, poate constitui un termen de comparație în această privință.

Din cele trei cornișe zimțate ce se observă pe gravura lui Lancelot — a corpului principal, a bazei turlei și a turlei — numai cea din urmă s-a păstrat. Turla, restaurată în 1832 (data este zugrăvită în cifre mari pe latura ei de vest), păstrează toată bogăția modenaturii și a decorului original, cu ferestrele înguste adîncite prin retrageri succesive, cu arcul subliniat prin câte trei rînduri de zimți de cărămidă, cu cornișa de asemenea zimțată și cu zugrăveli care înviorază toată partea superioară a construcției, inclusiv streșina, înfundată cu ocazia lucrărilor din 1832.

Din orice unghi ar fi privit, edificiul înțeîntă ochiul prin eleganța formelor arhitectonice și proporțiile echilibrate.

Alături de alte ansambluri hrîncovenesti care și-au conservat pictura originală, cum sînt mănăstirile Hurez, Govora, Mamul, Cozia (naosul și altarul), Dintr-un lemn (altarul și naosul), biserica mănăstirii Surpatele se remarcă prin scenele pictate atît în pridvor cît și în interiorul lăcașului, care dau monumentului o valoare de necontestat.

Pictura bisericii mănăstirii Surpatele a scăpat neatinsă de refacerile din veacul al XIX-lea, după cum, pentru a nu se altera cu nimic caracterul autentic al ansamblului, ea nu a fost completată nici pe porțiunile de zid reparate în urma marelui cutremur din 1940. De asemenea, s-a hotărît ca pictura să nu fie spălată, deși ea este înnegrită de fumul lumînărilor, mai cu seamă în naos.

Executată un an după zidirea bisericii, în 1707, pictura „de o veselă strălucire”²⁸ a mănăstirii Surpatele este de foarte bună calitate, avînd de altfel ca autori pe unii din cei mai renumiți meșteri ai vremii, amintiți de inscripția slavonă zugrăvită în nișa proscomidiei: „*Pomenește, Doamne, pe robii tăi zugravi | Andrei, Iosif eromonabul, Hranite, Ștefan, 1707*”. Primul, Andrei, era desigur un meșter expe-

²⁸ Vasile Drăguț, *Arta hrîncovenească*, București, Ed. Meridiane, 1971, p. 27.

Fig. 2. Biserica și incinta mănăstirii Surpatele, gravură de Lancelot din 1867.

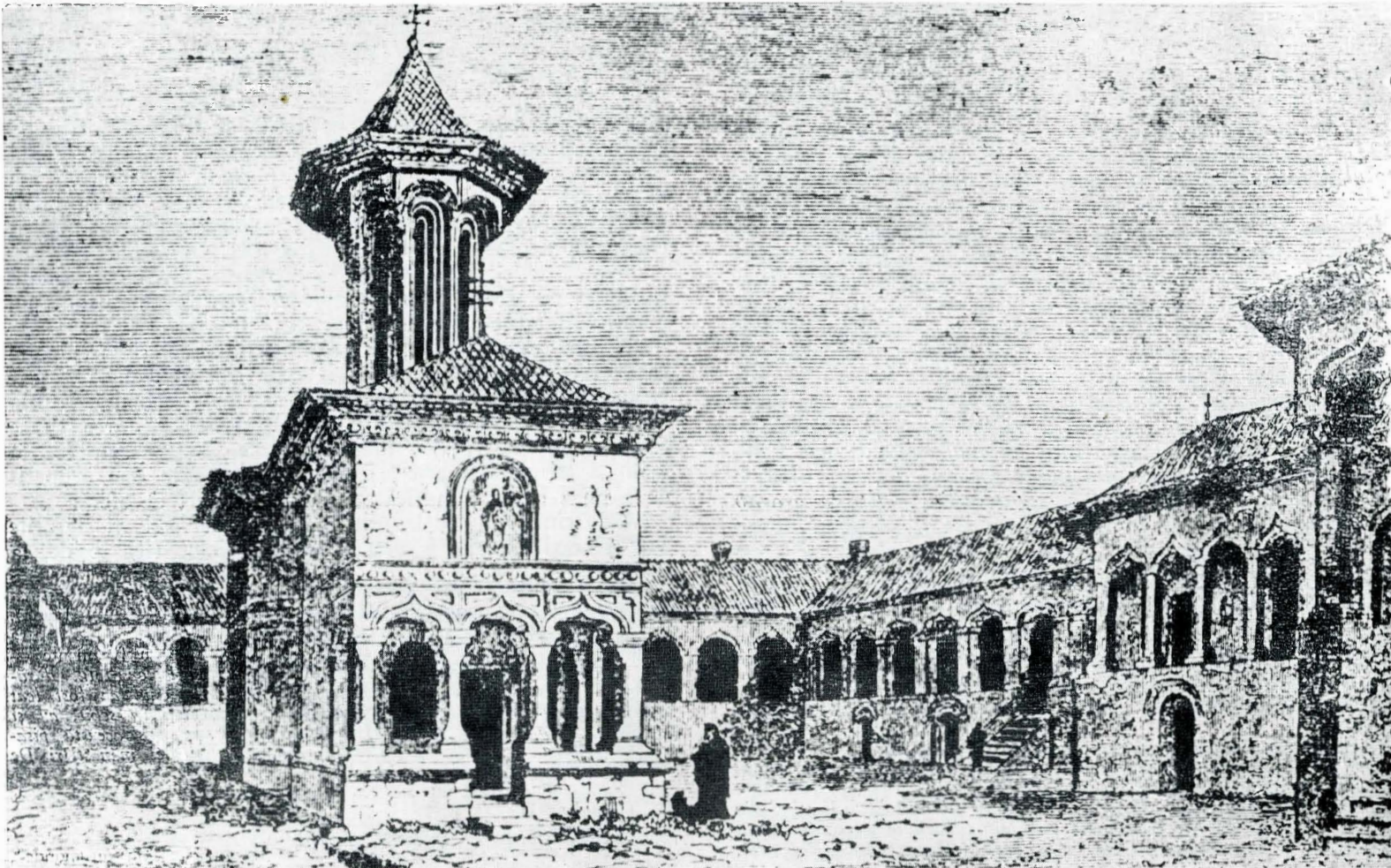




Fig. 3. Biserica mănăstirii Surpatele.

rimentat și probabil mai în vîrstă, deoarece participase încă din 1694, alături de vestiții Constantin și Ioannis, la decorarea bisericii mari a mănăstirii Hurez. În 1704, Andrei, cu alți zugravi, printre care și Hranite, a executat pictura mănăstirii Polovragi din Gorj, iar în 1707 el a făcut parte din echipa care a pictat pridvorul mănăstirii Cozia. Iosif eromonahul era de asemenea un meșter cu mare renume, căruia i se datorează pictura schitului Sfinților Apostoli de la Hurez (1700), a mănăstirii Govora (1701), a pridvorului bolniței de la Bistrița (1710) și a schitului Păpușa de la Bistrița (1712). La toate aceste lucrări Iosif apare pe înscrisuri ca meșterul principal, ajutat de cele mai multe ori de cel de-al treilea zugrav de la Surpatele, Hranite. Cît privește pe Ștefan zugravul „din Tîrgu Ocna” (adică Ocele Mari), atunci la începutul carierei, îi putem urmări bogata activitate ulterioară la biserica mănăstirii Govora (1711), la Sf. Dumitru din Craiova (1724), la biserica din Glogova—Gorj (1734) și, ca meșter cu renume, pînă în Transilvania, unde este chemat în anul 1737 pentru a zugrăvi catapeteasma și sfeșnicele bisericii Sf-ții Arhangheli din Blaj „cu mare cuviință și frumoase, precum și în Țara Românească la Cozia sau la Hurez se află”²⁹.

Ca la toate ansamblurile executate de școala de zugravi de la Hurez sau sub influența nemijlocită a acesteia, ceea ce se relevă în primul rînd la pictura de la Surpatele, în comparație cu ansamblurile din vremea lui Matei Basarab sau mai vechi, este tendința de înnoire și de îmbogățire a temelor iconografice, precum și de dezvoltare a caracterului na-

rativ al compozițiilor. Redate cu multă viață și mișcare, cu amănunte de pitoresc, textele religioase, transpuse în imagini, capătă, alături de conținutul lor simbolic, și un caracter profund omenesc, încît pe bună dreptate s-a putut spune că „în aceste lucrări lumea cerească și lumea pămîntească se confundă”³⁰.

Însușirile mai sus schițate ale picturii mănăstirii Surpatele apar vizitatorului încă din momentul în care pășește în pridvor. Astfel, pe peretele dinspre răsărit al încăperii, într-o firidă adîncită deasupra pisaniei, hramul bisericii, Sfînta Treime, este înfățișat sub forma umanizată a temei iconografice cunoscută sub numele de *Filoxenia lui Avraam*, pe care o vom regăsi în naos desfășurată în mai multe episoade. Icoana hramului e încadrată de momentele principale ale *Jertfei lui Avraam*: în dreapta, Avraam și Isac suie spre locul jertfei, cu croșna de lemne încărcată pe un asin; în stînga, Isaac aprinde rugul, iar deasupra, la îndemnul unui înger, Avraam îl strînge în brațe pe fiul său, pe cînd berbecul legat de un copac așteaptă să fie sacrificat în locul acestuia. Compoziția este un simbol evident al spiritului de supunere și de jertfă al cinului monastic, el însuși înfățișat de o parte și de alta a ușii de intrare în pronaos, în locul obișnuitelor reprezentări ale *Raiului* și *Iadului*, prin patru mucenici.

Judecata de apoi este înfățișată simbolic pe timpanele laterale ale încăperii: la nord printr-un grup de sfinți supuși la cele mai grozave cazne, ale căror suflete sînt promise Raiului, ce apare sub forma unui spațiu închis cu ziduri de cetate; la sud prin pilda *Bogatului nemilostiv* (Luca, XVI/19—31), povestire cu multiple episoade, printre care ducerea în gura Iadului, de către doi draci, a sufletului bogatului,

²⁹ Ioana Cristache-Panait, *Un zugrav din Țara Românească în Transilvania*, comunicare la cea de-a IV-a Sesiune științifică de comunicări a muzeelor, ținută la București în anul 1968. Sînt, de asemenea atestați, lucrînd la nord de Carpați, Hranite (Grigore Rănite), la schitul Rimeți și la paraclisul nordic al bisericii Sf. Nicolae din Schei, precum și Iosif — la biserica Maerii din Alba-Iulia. (V. Drăguț, *op. cit.*, p. 28).

³⁰ Teodora Voinescu, *Școala de pictură de la Hurez*, în „Omăgiu lui George Oprescu”, București, 1961, p. 586.

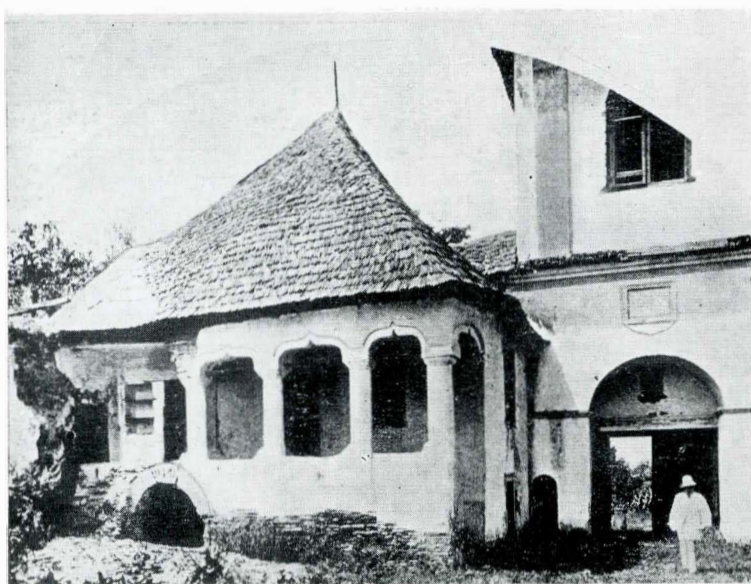


Fig. 4. Aspect al incintei mănăstirii înainte de restaurarea din 1928 (cliseu C.M.I.).

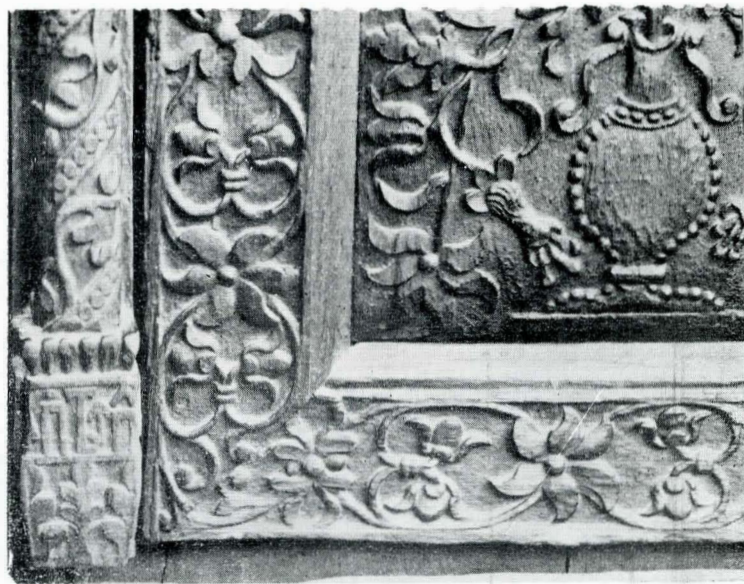


Fig. 5. Detaliu al ușii de la intrarea în biserică, cu numele tîmplarului.

pe cînd acela al săracului Lazăr se află în „sînul lui Avraam”.

Și mai pregnantă pentru spiritul narativ și caracterul simbolic al picturii brîncovenești este, pe timpanul de vest al pridvorului, reprezentarea mai rar înfîlînită a parabolei zisă *Neghinele țarinei* (Matei, XIII/24—43).

Ca în toate ansamblurile brîncovenești, tabloul ctitorilor se desfășoară larg pe pereții pronaosului, ocupînd pe registrul inferior întreaga suprafață a laturilor vest, sud și nord. Reprezentarea, în cadrul tabloului ctitoricesc, a numeroase personaje, ascendenți direcți și voievozi care au precedat pe ctitori în scaunul domnesc, constituie una din trăsăturile caracteristice ale picturii muntenești din vremea Cantacuzinilor și a lui Constantin Brîncoveanu. Portretele din ctitoriile brîncovenești sînt ultimele care mențin caracterul aulic, hieratic și somptuos de tradiție bizantină și sud-slavă, iar cele de la Surpatele sînt cu deosebire reprezentative pentru această tendință.

Tabloul este împărțit în două grupuri simetrice, ce se desfășoară, de o parte și de alta a ușii, pe peretele vestic, apoi în continuare pe pereții laterali. În dreapta ușii este înfățișat Constantin Brîncoveanu cu cei patru fii ai săi, cei doi mai vîrstnici — Constantin și Ștefan — în urma lui, iar cei mai mici — Radu și Matei — în prim plan. Pe peretele sud sînt zugrăviți părinții domnului, Papa postelnicul, ucis de seimeni în 1655, și jupîneasa Stanca, fiica marelui postelnic Constantin Cantacuzino; urmează strămoșul domnesc, Matei Basarab. De partea cealaltă a ușii, ținînd, împreună cu soțul ei, macheta bisericii, este înfățișată Marica doamna, cu cele șapte fiice ale sale așezate în ordinea vîrstei, tot pe două rînduri, primele trei domnițe — Stanca, Maria și Ileana — avînd în fața lor pe cele patru mai mici — Safta, Ancuța, Bălașa și Smaranda. Pe peretele nordic este ocupat de portretele părinților doamnei, Neagul postelnicul și jupîneasa Ileana, și al bunicului ei din partea tatei, Antonie vodă din Popești.

În comparație cu viața și mișcarea ce animă scenele din pridvor, nu trebuie să ne surprindă atitudinea statică, rigidă, a personajelor din portretele ctitoricesci, fiind vorba de un tablou ceremonial, în care s-a păstrat caracterul hieratic al portretisticii bizantine. Accentul este pus în primul rînd pe compoziție și pe decorație, pe redarea amănunțită a ȳesmintelor și a obiectelor de podoabă, în detrimentul figurilor, înfățișate stereotip și cu intenția evidentă de a le face în primul rînd frumoase. Astfel Marica doamna și fiicele ei au același obraz rotund cu ochi adînciți în orbite, aceeași privire blîndă și același colorit deschis, corespunzînd desigur canoanelor de frumusețe feminină ale vremii, deoarece le regăsim în mai toate portretele contemporane. Totuși, trebuie relevată finețea de execuție a mîinii stîngi a doamnei, rezemată pe umărul celei mai mici dintre fete. De asemenea, figura lui Constantin Brîncoveanu este bine individualizată, expresia obosită, amară a gurii și a ochilor trădînd îmbătrînirea domnului în comparație cu reprezentarea

lui din portretele de la Hurez³¹.

Registrul inferior al naosului este ocupat de sfinții mari mucenici și de sfinții militari. Printre mucenici, dezvoltarea grupului compus din sfinții Evstatie Plachida, ținînd un disc cu chipul cerbului care a determinat vocația lui, din soția sa Teopista și din copiii Agapie și Teopist — grup care încadrează împreună cu proorocii David și Solomon intrarea din pronaos — atestă popularitatea legendei hagiografice a fostului căpitan al lui Traian³². Alături, pe peretele sudic, zugravul a cuprins în rîndul mucenicilor, la loc de cinste, pe sfinții împărați Constantin și Elena, patronii domnului.

O atenție deosebită trebuie acordată, tot în naos, picturii registrului al treilea (la nivelul răsufălătorilor), care, în locul obișnuitelor scene din viața lui Isus, înfățișează o versiune foarte dezvoltată a temei Sfintei Treimi în cunoscuta ipostază a *Xenofiliei lui Avraam*. Ciclul începe de la extremitatea vestică a peretelui nordic, cu scena sosirii în fața cortului lui Avraam a celor trei îngeri, ce întruchipează Dumnezeu într-o Treime; urmează pe peretele absidei nord odihna îngurilor; apoi Avraam și Sara vin alergînd să-i spele pe călători pe picioare, conform vechiului rit al ospitalității orientale; a patra scenă este aceea a postirii la masă; ciclul se continuă pe peretele absidei sud, de la est spre vest, cu *Ospățul lui Avraam* (singura scenă reprezentată de obicei), urmat de petrecerea îngurilor de către Avraam și Sara, apoi de plecarea mesagerilor divini; a opta și ultima scenă, așezată la extremitatea laturii sudice a naosului, simetric cu prima, înfățișează sosirea îngurilor într-un ținut muntos, cu o cetate stilizată ce simbolizează Sodoma și Gomora (conform textului din cap. XVIII al cărții Facerii). Ciclul prezintă un deosebit interes iconografic, fiind unic în Țara Românească prin dezvoltarea lui.

Mai amplă decît în dezvoltările obișnuite și vădînd același gust pentru narațiune ca ciclul descris mai sus este și tema *Adormirea Maicii Domnului* care, împreună cu *Răstignirea*, ocupă registrul al treilea al peretelui de apus al naosului. Scena Adormirii propriu-zise este încadrată de altele două mai rar înfățișate: aceea a sosirii apostolilor pentru ultima închinare și aceea a alaiului de înmormîntare. Trebuie menționat însă că dacă ciclul *Xenofiliei lui Avraam*, ca și *Pildele* din pridvor ilustrează un text biblic, izvorul din care s-a inspirat zugravul în tratarea acestei teme au fost scrierile apocrife și hagiografice, care datorită tiparului căpătaseră în vremea lui Constantin Brîncoveanu o răspîndire din ce în ce mai largă.

Temele iconografice înfățișate în absidele laterale, precum și în altar, sînt în linii generale cele obișnuite.

³¹ Vezi admirabila analiză a portretelor de ctitori din mănăstirea Surpatele făcută de prof. I. D. Ștefănescu, *La peinture religieuse en Valachie et en Transylvanie*, Paris, 1932, p. 132—134.

³² Despre iconografia sfinților Evstatie Plachida, vezi Eleonora Costescu, *L'art roumain et bulgare aux XVIII^e et XIX^e siècles*, „Revue des Études Sud-Est Européennes”, anul IX, 1/1971, p. 57.



Fig. 6. Constantin Brâncoveanu cu fiii săi, Metaliu.



Fig. 7. „Sfânta treime”, pictură din pridvor.

Am amintit, în cadrul descrierii bisericii, cele două piese de sculptură în lemn ce contribuie la împodobirea monumentului. Ușa de intrare în două canaturi, croită sus în acoladă, este alcătuită din tăblii sculptate din lemn de stejar, aplicate pe un suport din același material. Tăbliile sînt dispuse pe trei registre de cîte două panouri, cu benzi despărțitoare și cu chenar, totul măiestrit săpat cu felurite motive vegetale. La panourile inferioare, decorul se întregește cu cîte un vas de inspirație orientală; la cele intermediare apare și un element zoomorf: cîte o pasăre ciugulind fructe. În partea inferioară a ușii, pe cele trei laturi ale șipcii de falc ce o închide, este săpat în litere meșteșugit îmbinate numele meșterului, „Filip tîmplariul”, atestat documentar ca locuitor din Hurez³³.

A doua podoabă de sculptură a bisericii este tîmpla, lucrată în motive florale de o mare bogăție, ce se înalță din trupul lui Ieseu. Ca și la tîmpla de la Govora, se remarcă asimetria jumătății inferioare a piesei, prin excluderea unei icoane din registrul marilor praznice, precum și a spațiului dintre ușa îngerească din dreapta și perete, motiv pentru care ușile împărătești nu cad pe axul încăperii, iar icoana hramului este așezată pe peretele lateral. Partea superioară a tîmplei prezintă ordonanța și simetria obișnuite. Meșterul care a executat această capodoperă de sculptură în lemn a rămas anonim: avînd în vedere specializarea care exista în atelierul bine organizat ale lui Constantin Brîncoveanu, înclinăm a crede că meșterul a fost altul decît cel care a lucrat ușa.

La efectul pe care-l produce tîmpla de la Surpatele contribuie și strălucirea polciei originale de aur, precum și icoanele, de foarte bună factură, printre care se relevă în mod deosebit icoana mare a hramului, înfățișat de data aceasta în ipostaza *Ospățului lui Avraam* (scena a cincea din ciclul *Xenofiliei lui Avraam*, mai sus descris). Trebuie

remarcat, de asemenea, medalionul de sub crucea *Răstignirii*, care în locul *Cinei cele de taină* cuprinde, în mod neobișnuit, scena *Vinzării cămășii lui Hristos*. Icoanele de la Surpatele nu sînt semnate.

Clopotnița, aflată pe latura de vest a incintei, a fost înălțată odată cu biserica. Înfațișarea ei inițială a fost însă modificată prin reparațiile din 1840, ce deveniseră necesare în urma cutremurelor din primele decenii ale veacului trecut. Inițial, clopotnița cuprindea numai un gang boltit, slujind de intrare în incinta mănăstirii, și camera clopoteilor. În anul 1840 un etaj intermediar a fost intercalat între cele două nivele originare, astupîndu-se bolta gangului de intrare; această încăpere a fost folosită ca locuință provizorie de maicile venite în țeama anului 1927 ca să reînființeze mănăstirea. La o dată care nu se poate preciza, clopotnița a suferit noi modificări în exterior, în urma cărora pilaștrii neoclasicici care se observă pe gravura lui Preziosî au fost înlocuiți cu pilaștri moderni, ca și cornișa.

Din cele două clopote existente, numai cel mic este original; el a fost dăruit mănăstirii de Marica deamna în 1706.

În forma ei actuală, mănăstirea Surpatele nu mai păstrează decît în parte elementele fostului ansamblu. Dacă biserica se menține neschimbată, dacă clopotnița, cu toate modificările, reprezintă totuși construcția originală, în schimb clădirile incintei au dispărut aproape în întregime în cursul celor 57 de ani de părăsire, actualele construcții din partea de sud-vest a incintei fiind rezultatul refacerilor din temelie din anii 1928—1936. Ținînd seama însă de faptul că aceste refaceri au fost executate în mod științific, pe baza vestigiilor găsite, ele ne permit, cu ajutorul descrierilor și imaginilor anterioare desființării mănăstirii, să ne facem o idee destul de precisă a înfățișării pe care o avea ansamblul, dacă nu chiar în etapa brîncovenească, cel puțin în urma renovărilor din anii 1832—1840. De altfel, analizînd textul din pomelnic privitor la aceste renovări, se constată că ele nu au adus nici o modificare importantă față de situația anterioară.

³³ Cf. Radu Crețeanu, *Un meșter necunoscut al lui Constantin Brîncoveanu*, în „Monumente istorice, studii și lucrări de restaurare”, H., 1967, p. 158.



Fig. 8. „Raiul” de pe peretele de nord al pridvorului.

Curtea, de formă dreptunghiulară, era înconjurată în întregime cu clădiri, urmele acestora fiind vizibile și astăzi pe laturile nord și est ale incintei, sub forma unor ridicături de teren sau chiar a unor urme de temelii. Ansamblul prezenta așadar simetria și aspectul de cetățuie, specifice mănăstirilor de altădată. Pe laturile de sud și nord ale incintei, până în dreptul pridvorului bisericii, se aflau două corpuri de clădiri mai importante: stăreția și arhondaricul. Cele trei laturi ale părții din fund a incintei erau ocupate cu chilii. Atât clădirile mai importante din față cât și chiliile erau ridicate pe două nivele — parter și etaj — iar încăperile de la etaj dădeau jur împrejur pe o galerie deschisă, cu arcade trilobate de aceeași formă cu acelea ale pridvorului bisericii. După călătorul francez Lancelot, căruia îi datorăm o descriere pe cât de precisă, pe atât de plastică a mănăstirii, această succesiune de arcade trilobate dădeau ansamblului un caracter „oarecum mauresc”³⁴.

Incinta propriu-zisă era precedată, către apus, de o curte exterioară cu caracter gospodăresc, întocmită desigur din inițiativa lui Hrisant, după modelul curților similare de la mănăstirile Hurez și Dintr-un lemn, însă la o scară mai redusă. Pe o gravură a lui Trenk se vede o porțiune din această curte, pe care tot Lancelot o compară cu o gospodărie rurală din Franța³⁵. Același autor mai descrie și o a doua curte, a „slujnicilor”, aflată pare-se la sud de incinta propriu-zisă.

Din vechea incintă, tot ce a mai rămas astăzi este parterul în denivelare al clădirii din colțul de sud-vest, stăreția, compusă din două beciuri, din care unul boltit; etajul a fost refăcut în întregime. Această clădire este, de altfel, prima care a intrat în lucru în 1928 din inițiativa maicilor venite atunci la mănăstire și care n-au mai așteptat sosirea reprezentanților Comisiunii Monumentelor Istorice, rezulta-

tul fiind nerespectarea formei originare a arcadelor pe această porțiune a galeriei. Ulterior, Comisiunea a socotit cu cale să mențină această mică abatere față de model, ca o prețuire a muncii cu caracter de pionierat dusă de reînnoitoarele ctitoriei. În anii 1931—1932 a fost adăugată aripa retrasă care, întocmai ca în trecut, ajunge până în dreptul pridvorului și cuprinde, printre altele, o frumoasă trapeză la parter și un vast atelier la etaj³⁶. Corpul de chilii ce se desfășoară în continuare a fost adăugat în anii 1935—1936.

Din bogata zestre de odăre de care nu putea fi lipsită o ctitorie de importanța mănăstirii Surpatele, se păstrează — unele în biserică, altele prin muzee — mai multe piese valoroase.

Printre primele, care alături de pictură, de ținplă și de icoane contribuie la crearea unei specifice ambianțe de artă religioasă brîncovenească, trebuie menționat în primul rând policandrul cel mare de alamă din naos, încununat de vulturul bicefal cantacuzinesc; pe glob, trei medalioane poartă, sub stema Țării Românești, aceeași inscripție greacă din anul 1707 în pomenirea Mariei doamna; mai sus se citește numele meșterului transilvănean, Hans Georg Beck.

Printre obiectele care au luat calea muzeelor, vom cita în primul rând *Evangelia*, tipărită la București în 1693 și ferecată, dăruită mănăstirii Surpatele în 1708 de către Maria doamna, după cum amintește inscripția gravată pe scoarța din spate. Scoarța din față înfățișează *Coborîrea lui Isus în iad*, cea din spate *Sfînta Treime* în aceeași ipostază ca pe icoana hramului din naos, ambele reprezentări înconjurată cu iconițe înfățișînd diferite scene religioase, într-un decor de bogate ghirlande. Ferecătura, din argint aurit, este una din cele mai măiestrite lucrări ale renumitului meșter brașovean Georg May II, ale cărui inițiale se disting sub scena Sfîntei Treimi. Piesa se află astăzi la Muzeul de artă al R. S. România.

³⁶ Această încăpere adăpostește astăzi o colecție de obiecte de artă și istorice, nucleul unui viitor muzeu.

³⁴ „... une cour assez régulière, entourée de bâtiments à larges arcades un peu mauresques” (Lancelot, op. cit., p. 306).

³⁵ „Son aspect extérieur est celui d’une ferme du Perche” (ibidem).



Fig. 9. Medalion cu scenă de vânătoare de pe discul din 1710.



Fig. 10. Ancadrament de fereastră.

Tot la Muzeul de artă se află candelă din argint aurit oferită mănăstirii, trei ani după moartea Maricăi doamna, de „Ancușa, fiica mării sale răposatului Costandin Basarab Brîncoveanu, voevod și prinț al sfintei împărății Romei, anno Salutis 1733”. Cele două mărci de pe capac, reprezentând una coroana cu rădăcini a Brașovului, cealaltă un M stilizat, atestă ca autor al lucrării tot un meșter din neamul argintarilor May.

Interesant ca decorație este un disc de argint, aflat la Muzeul de artă brîncovenească de la Mogoșoaia, executat într-un atelier venețian. Decorul este alcătuit dintr-o floare mare așezată pe fundul vasului, iar marginal din patru medalioane înfățișând alternativ un griptor încercenat, cu spade în ghiare, și câte o scenă de vânătoare cu copoi, despărțite prin motive florale de o mare bogăție și varietate. Cu tot caracterul inițial laic al piesei, aceasta a primit ulterior o destinație culturală, după cum reiese din inscripție: „Acest sfînt discos de năsură l-au închinat Șerban Cantacuzino vel vornic și soția lui Andriana sfintei mănăstiri Surpatele, ca să le fie vecinică pomenire. Februarie 20 din leat 7218 (1710)”. Marele vornic Șerban Cantacuzino, fiul lui Drăghici și văr primar cu Constantin Brîncoveanu, cunoscut prin mai multe cătării, a murit la Surpatele în anul 1709, ceea ce explică această dănie cu caracter postum făcută mănăstirii desigur prin îngrijirea jupîniței Andriana.

La Muzeul din Mogoșoaia se mai poate admira, din zestrea mănăstirii Surpatele, o mare și bogat ornamentată anaforniță din argint aurit, ciocănit și cizelat, înfățișând o dată mai mult Sfînta Treime, dar într-o nouă ipostază: Tatăl și Fiul tronînd cu mîinile pe globul pămîntesc, iar Sfîntul Duh deasupra în chip de porumbel; douăsprezece medalioane cu apostolii, despărțite prin motive florale alcătuiesc bordura. Reprezentarea Sfintei Treimi de pe anaforniță este rezultatul influenței iconografice apusene, fapt frecvent la argintăriile brîncovenesti. Piesa, dăruită mănăstirii în 1707—1708 tot de Marica doamna, este opera lui Georg May, semnat în medalionul cu reprezentarea evanghelistului Luca.

Cu o arhitectură pură și armonioasă, cu podoaba unică din cele mai tipice ansambluri de pictură ale vremii, neatinșă de mîna restauratorilor, cu piese de sculptură în lemn de mare preț și cu o bună parte din zestrea de odăre dăruită acum peste 260 de ani de doamna Marica, biserica mănăstirii Surpatele se numără printre micile monumente brîncovenesti care păstrează cel mai bine atmosfera de rafinement artistic specific epocii în care a luat ființă.

R É S U M É

Trésor vivant d'art «Brancovan» sous tous ses aspects, le monastère de Surpatele (dép. de Vilcea) est néanmoins relativement peu connu, quoiqu'il soit facilement accessible aussi bien de Govora que du monastère Dintr-un lemn. L'actuel ensemble, qui a été précédé d'une fondation du XVI^e siècle due aux boyards de Drăgoesti, est l'œuvre de la princesse Marica, épouse du prince Constantin Brîncoveanu. Il a été élevé en 1706 et peint en 1707. Après des hauts et des bas, le monastère de Surpatele a été abandonné en 1870, à la suite de la sécularisation des biens conventuels de 1863. Il est resté fermé pendant 57 ans, au cours desquels, faute d'entretien, tous les bâtiments excepté l'église et le clocher sont tombés en ruine. Une restauration partielle, limitée à l'angle sud-ouest de l'enceinte, a eu lieu en 1927, sur l'initiative d'une poignée de religieuses et par les soins de la Commission des Monuments Historiques. L'église est un exemplaire typique d'architecture «Brancovan», fort semblable à l'église voisine et à peu près contemporaine du monastère de Govora: plan triconque, portique à colonnes de maçonnerie et arcades en accolade, sveltes tour décagonale sur le naos, décor extérieur discret se résumant à quelques motifs floraux en stuc — rehaussés de couleur à l'origine — sur la ceinture médiane et autour des fenêtres et des oculi-de-boeuf. La sculpture sur bois comprend deux éléments de grande valeur: l'iconostase richement sculptée et dorée et une très belle porte, signée. La peinture, due à quatre des peintres les plus en vue du temps et indemne de toute restauration ou repeints ultérieurs, est remarquable par la fraîcheur, l'esprit narratif et les symbolismes des scènes du portique, par les portraits de fondateurs du pronaos et par les cycles particulièrement amples de la Trinité, dans l'hypostase de la Philoxénie d'Abraham, et de la Dormition de la Vierge qui décorent le naos. L'ambiance d'époque est complétée par l'éclat — dans la pénombre créée par les étroites fenêtres originales — des icônes «impériales» de facture supérieure, du grand lustre en cuivre offert par la fondatrice en 1707 et d'autres objets de prix du XVIII^e siècle, bien que la plupart de ceux-ci (décrits par l'auteur) se trouvent actuellement au Musée d'Art de Bucarest et au Musée d'Art «Brancovan» de Mogoșoaia.