

TREI CONACE BOIEREȘTI DIN PRIMA JUMĂTATE A VEACULUI AL XVIII-lea AFLATE ÎN JUDEȚUL ILFOV

Arh. ION DUMITRESCU și RADU CREȚEANU

În producția agricolă din Țara Românească, sfârșitul veacului al XVII-lea și mai ales prima jumătate a veacului al XVIII-lea marchează o cotitură. De aici înainte, nu mai poate fi vorba, pe domeniile mănăstirești și boierești, de o producție limitată la nevoile proprii în cadrul unei economii autarhice. Exigențelor sporite ale pieții interne și obișnuitelor obligații față de Poarta Otomană li se adaugă acum livrări suplimentare de grâne și de vite, determinate de repetatele războaie turco-austriece, precum și, cu tot monopolul turcesc, apariția unui oarecare export liber de grâne, în special spre Austria, export al cărui volum este imposibil de stabilit, dar care constituia desigur un stimulent pentru producătorii de mărfuri agricole¹. Știut fiind, pe de altă parte, că grânele disponibile atât pentru piața externă cât și pentru cea internă proveneau aproape exclusiv din dijmele realizate pe domeniile relativ bine populate ale stăpînitorilor de pământ², este ușor de înțeles că situația schițată mai sus „a adus venituri apreciabile boierilor”, care „caută prin creșterea numărului țaranilor dependenți și mai ales a obligațiilor lor de muncă să poată folosi pentru agricultură o parte cât mai mare din suprafața domeniilor”³. Nu trebuie omis, de asemenea, faptul că în veacul al XVIII-lea cea mai mare parte din șeptelul Principatelor române se afla pe domeniile feudale, înzestrate cu herghelii și cu importante turme de vite mari și mici⁴. Erau astfel create în prima jumătate a veacului al XVIII-lea premisele unui spor de interes al boierimii pentru moșiile lor, la care va fi contribuit poate — atât în Oltenia de sub stăpînirea austriacă cât și în Muntenia supusă domniilor fanariote — și un factor psihologic: amărăciunea boierimii române față de concurența tot mai intensă a străinilor și a oamenilor noi în calea dregătoriilor și a afacerilor bănoase, din care pricină mulți boieri tind să se retragă pe moșiile lor și să se dedice mai cu sîrguință exploatării acestora. Astfel, din cele trei ipostaze — stăpîni de pământ, dregători și privilegiați — în care se înfățișează boierimea veacului al XVIII-lea⁵, prima se afirmă, mai mult ca oricînd, ca cea precumpănitoare. Același lucru îl relevă un călător străin din veacul al XVIII-lea⁶.

Printre consecințele stării de lucruri înfățișate se poate menționa și crearea unor conace boierești dezvoltate, corespunzînd unui trai relativ îmbelșugat și, nu arareori, unui gust mai pretențios, ce constituiau desigur un progres față de conacele îndeobște mai modeste ale perioadei anterioare⁷. Cercetarea acestor ansambluri re-

prezintă în primul rînd o contribuție la o mai bună cunoaștere a arhitecturii și a artelor plastice din Muntenia în prima jumătate a veacului al XVIII-lea, încercînd totodată să aducă lumină și asupra modului de viață, gusturilor și mentalității făuritorilor lor, despre care se știe în fond foarte puțin.

Așezarea acestor conace se făcea în locuri pitorești, pe terase dominante, în apropierea cărora nu lipsea un curs de apă, un lac sau un heleșteu (de unde zicala „ici lacul, ici conacul”); din heleșteu, curtea se aproviziona cu pește, baza hranei numerosului personal, cu stof și cu gheață, el servind totodată nevoilor de irigație și ca loc de agrement. Clădirile care constituiau ansamblul conacului — curtea — se refereau, pe lângă casa rezidențială, la diferitele necesități economice ale exploatării, ca grajduri, remize, magazii de cereale, pătule, crame, locuințe pentru slujitori ș.a. Un element important al ansamblului îl constituia biserica de curte, ce asigura și nevoile de cult ale satului din apropiere.

Prefacerile sociale survenite în cea de-a doua jumătate a veacului și în veacurile următoare, desființînd treptat modul de viață feudal, au dus și la dispariția acestor așezăminte gospodărești ajunse fără rost. De la unele a mai rămas parte din clădirile componente, altele au căzut pradă dezinteresului proprietarilor deveniți cetățeni — profesioniști sau slujbași ai statului. Clădirile ce mai supraviețuiesc au suferit mai întotdeauna transformări impuse de noua folosință căpătată, care le-au denaturat forma originală. Cel mai fidel și-au păstrat aspectul inițial lăcașurile de cult, devenite biserici parohiale, încît astăzi aceste subiecte arhitectonice dau impresia cea mai deplină a concepției și nivelului artistic al vremii. Cercetînd, alături de ele, vestigiile construcțiilor civile ce mai subzistă și reconstituind formele lor autentice în cadrul vieții de odinioară, am încercat să înfățișăm o pagină de istorie socială, din care să reiasă mai clar mesajul oamenilor care și-au creat aceste așezăminte, cît și acela al meșterilor care le-au executat.

Unitare sub raportul ariei geografice (pitorescul ținut bogat în ape și păduri al Ilfovului⁸), al epocii de întemeiere (prima jumătate a veacului al XVIII-lea), precum și al categoriei sociale a citorilor (marea boierime munteană, reprezentată de familiile Drugănescu, Dudescu și Grecianu-Asan Micșunescu), cele trei conace înfățișate în paginile ce urmează sînt unitare și prin concepția lor de ansamblu, variînd numai în anumite limite formele arhitectonice, în special ale bisericilor, a căror evoluție este interesant de urmărit⁹.

(sub tipar), care descrie, printre altele, „o reședință boierească de țară cu un aspect foarte rustic, cu încăperi în parte făcute din lemn, cu diferite construcții și instalații de la curte sau din apropierea ei făcute tot din lemn”, deși aparținea unui boier din prima treaptă (conacul lui Udrea Zătreanu din Șirineasa, jud. Vâlcea). Date din 1733.

⁸ Pentru acest motiv, dar în special datorită apropierii noii capitale a țării, București, județul Ilfov cuprindea cel mai mare număr de așezări boierești, după cum reiese din știrile documentare răzlețe, din vestigiile conservate, precum și din constatările călătorilor străini; vezi în special Monsieur de Baur, Frédéric Guillaume), *Mémoires historiques et géographiques sur la Valachie*, Francfort et Leipzig, 1778, care semnalează existența unei biserici și a unei curți boierești în mai toate localitățile județului, printre care și cele trei așezări ce fac obiectul prezentului studiu: *Mikineshti* (Micșunești, p. 147), *Trusinescht* (Frunzănești, p. 150), *Dreganeschti* (Drugănești, p. 153).

⁹ Exceptînd unele mențiuni răzlețe și datele mai consistente — dar nu întotdeauna exacte și de altfel rupte din contextul istoric și monumental, privind biserica din Drugănești și pictura bisericii din Micșuneștii Mari — materialul este inedit.

¹ Vezi în această privință Șerban Papacostea, *Contribuții la problema relațiilor agrare în Țara Românească în prima jumătate a veacului al XVIII-lea*, în „Studii și materiale de istorie medie”, III, 1959, p. 234 și urm.

² V. Mihordea, *Maîtres du sol et paysans dans les Principautés Roumaines au XVIII^e siècle*, București, 1971, p. 23.

³ *Istoria României*, vol. III, București, 1964, p. 389—390.

⁴ V. Mihordea, *op. cit.*, p. 25. Informația este bazată mai mult pe materiale privind Moldova, dar este sigur valabilă în mare măsură și pentru Țara Românească.

⁵ Definiția este a lui Șerban Papacostea, *Oltenia sub stăpînirea austriacă*, București, 1971, p. 147. Concluziile pătrunzătoare analize privind caracterul și tendințele boierimii oltene — efectuată pe baza unui material arhivistic și în lumina revelatoare, pe măsură ce se agravează presiunea fiscalității austriece, a unei surprinzătoare și dirze conștiințe de clasă — sînt valabile, credem, în linii mari, și pentru boierimea munteană a vremii, în privința căreia asemenea mărturii lipsesc aproape cu desăvîrșire.

⁶ „... en Valachie, c'est au domaine seul qu'on reconnaît un noble” (J. L. Carra, *Histoire de la Moldavie et de la Valachie*, Jassy, 1777, p. 137).

⁷ Vezi în această privință S. Columbeanu, *Grandes exploitations domaniales en Valachie au XVIII^e siècle*, București, Ed. Academiei R.S.R.

I. DRUGĂNEȘTI

Prima, în ordine cronologică, din cele trei așezări ceretate, este aceea din Drugănești (com. Florești-Stoieniști, jud. Ilfov), localitate aflată la vest de București, pe malul Râstoacei, la jumătatea drumului dintre Bolintin și Potlogi. Așezarea a fost întemeiată, în cel de al treilea deceniu al veacului al XVIII-lea, de marele vornic de Țirgovîște Gavril Drugănescu¹⁰, pe locul unei curți anterioare în a cărei biserică fuseseră înmormîntați tatăl, frațele și prima soție a ctitorului, ulterior reînhumati în noul lăcaș¹¹. Numai bunicul lui Gavril Drugănescu, Viad căpitanul, își doarme, din 1652, somnul de veci în biserica Adormirea Maicii Domnului din Țirgovîște, ctitoria neamului¹². Acest fapt sugerează ideea că prima curte a fost probabil întemeiată după 1652, poate în jurul anului 1670, dată pe care o tradiție de familie, confundînd cu timpul cele două curți, o atribuie astăzi, greșit, construirii actualei case¹³. Dacă ipoteza noastră este exactă, autorul presupusei curți anterioare ar fi după toate probabilitățile reprezentantul cel mai ilustru al neamului, marele vornic Gheorghe din Drugănești, unchiul lui Gavril, unul din fruntașii partidei Cantacuzinilor în perioada luptelor acestora pentru cucerirea puterii de stat și ruda lor prin alianță, ajuns la apogeul carierei sale în jurul anului 1670 și chiar candidat la domnie în anul 1672, ambiție pe care o va plăti cu capul după numirea ca domn a lui Grigore Ghica (a doua domnie, 1672—1673)¹⁴.

¹⁰ Pentru mai buna înțelegere a legăturilor de familie dintre personajele menționate în text sau înfățișate pe tabloul votiv din biserică, publicăm următoarea spiță genealogică a familiei Drugănescu (după Ștefan D. Grecianu, *Viața lui Costandin Vodă Brîncoveanu de Radu vel logofăt Grecianu*, București, 1906, p. 203; I. C. Filitti, *Arhiva Gh. Gr. Cantacuzino*, București, 1919, tabloul genealogic *Drugănescu*; N. Stoicescu, *Dicționar al marilor dregători din Țara Românească și Moldova*, București, 1971; datele au fost completate după izvoarele arătate în text, precum și din arhiva genealogică Em. Haği Mosco (căruiua îi mulțumim și pe această cale pentru sprijinul permanent pe care ni l-a acordat la întocmirea întregii lucrări). Sînt subliniate numele personajelor figurînd pe tabloul ctitoresc (fig. 40).

¹¹ După cum rezultă din inscripția de pe piatra de mormînt aflată în pronaosul bisericii: „Supt această piatră odihnesc-se o(a)sele robu(lui) lui Dumnezău Staico logofăt, petrecînd pe această lume trecăto(are) ani 46 și lesînd viața aceeașia la înni(e) 20 l(ea) 7223 [1715]; și o(a)sele părintelui dumnealui Tudor portar, la luna lui fe(vruarie) dne 15 l(ea) 7181 [1673]; și o(a)sele roabei lui Dumnezău jupănească Mariei, soția dumnealui Gavrilă logofăt Drugănescul, la luna lui apr(il) dne 14 l(ea) 7214 [1706]; și ale coco(a)ne(i) dumneaei Caliței. Dumnezău să-i pomenescă”.

¹² La 1 martie 1768, Scarlat Drugănescu, fost mare șetrar, închină Mănăstirii Dealul biserica de piatră Adormirea Maicii Domnului din Țirgovîște, construită de moșii și strămoșii săi (George Potra, *Tezaurul documentar al județului Dimbovița*, Țirgovîște, 1972; vezi și I. C. Filitti, *Biserici și ctitori*, București, 1932, p. 34—35). În această biserică (Bis. Sf. Maria sau Roșie), N. Iorga a aflat o piatră de mormînt cu inscripția: „Osele robului lu Dumnezau jupan Vlad căp(itan) i sin ego Stoica, și s-au pristăvit în zilele Io Matei voevod, m(esi)șu iu. văleat 7160? [1652]” (N. Iorga, *Inscripții din bisericile României*, vol. II, București, 1908, p. 354).

¹³ „Casa e mult mai veche decît Mogoșoiaia, se zice că a fost clădită pe la 1670” (comunicat de Gh. Gussi).

¹⁴ Gheorghe din Drugănești a fost mare comis în 1665—1667, mare paharnic în 1669—1670, mare vornic în 1670—1672 (N. Stoicescu, *Dicționar al marilor dregători din Țara Românească și Moldova*, București, 1971, p. 183). În anul 1672, fiind Antonie Vodă chemat la Poartă ca „să sărute mina împăratului și să-și reînmoiască domnia”, la care aspira printre alții fostul domn Grigore Ghica (1660—1664), Cantacuzinii încercară să opună dușmanului lor de foarte pe Gheorghe vornicul, dar în zadar. Numit domn pentru a doua oară (1672—1673), răzbușunarea lui Grigore Ghica nu a întîrziat, Gheorghe vornicul fiind băgat în obezi, trimis la ocnă și pînă la urmă, în ziua de 11 mai 1673, decapitat (*Letopisețul cantacuzinesc*, în *Cronicari munteni*, București, 1961, vol. I, p. 196—200; *Istoriile domnilor Țării Românești*, *ibidem*, p. 411—423; vezi și N. Stoicescu, *loc. cit.*). Interesant este paralelismul dintre cariera lui Gheorghe vornicul din Drugănești și aceea a mai cunoscutului boier Mareș Băjescu. Și unul și altul s-au numărat printre fruntașii partidei cantacuzinești; și unul și altul au ajuns la apogeul carierei în vremea domniei, favorabile Cantacuzinilor, a lui Antonie Vodă (Mareș Băjescu a fost mare ban în 1669—1672), pentru a fi apoi închiși și schingiuiți — primul fiind omorît, iar cel de al doilea abia scăpînd cu viață — de Grigore Ghica; și unul și altul s-au încuscrit cu neamul cantacuzinesc, Gheorghe din Drugănești prin căsătoria fiicei sale Bălașa cu Matei agă, cel de al cincilea fiu al marelui postelnic Constantin Cantacuzino, Mareș Băjescu prin căsătoria fiicei sale Ilina cu Pîrvu, fiul lui Drăghici, primul născut din copiii marelui postelnic. Așa cum ctitoriile lui Mareș Băjescu se situează în anii săi de vornic (1666), s-ar putea ca și Gheorghe din Drugănești să-și fi ridicat curte nouă în vremea cînd a ocupat aceeași dregătorie (privitor la Mareș Băjescu, vezi Șt. Andreescu,

Din întreg ansamblul de construcții ce alcătuiau la început dotațiile conacului boieresc de la Drugănești, se mai păstrează doar casa rezidențială (azi sediul Muzeului etnografic al Cîmpiei Dunării) și biserica de curte din apropiere. Nici aceste două edificii însă nu se mai află în starea lor originală: casa a fost mărită și innobilată de restaurarea iscusită întreprinsă de arhitectul G. M. Cantacuzino în anii 1939—1942, pe cînd biserica și-a pierdut în bună parte înfățișarea inițială în urma reparațiilor stîngace la care a fost supusă pe la jumătatea veacului trecut.

Caracterul unitar al ansamblului nemaifiind evident, datarea casei — pentru care lipsește orice informație documentară — a putut fi socotită de unii cercetători o problemă independentă, de rezolvat numai pe baza înfățișării ei actuale, ceea ce a dus, după părerea noastră, la antidatarea ei¹⁵. Asupra înfățișării casei, a ceea ce este și a ceea ce nu este original la ea, vom reveni pe larg mai jos. Deocamdată, pornind de la premisa că, principial și pînă la doada contrară, părțile componente ale unui ansamblu feudal trebuie considerate sincrone, să examinăm împrejurările bine documentate în care a luat ființă biserica, chibzuind apoi în ce măsură ele confirmă sau pun sub semnul îndoielii ipoteza construirii casei în aceeași perioadă de timp.

Situația, pentru biserică, este cît se poate de lămurită: pisania originală, săpată în piatră deasupra intrării în pronaos, arată că lucrările de construcție au luat sfîrșit în luna iulie 1723¹⁶; pictura, conform inscripției din pridvor, a fost executată în anul 1724¹⁷; în sfîrșit, tîrnosirea a avut loc la 14 februarie 1725. În ceea ce privește acest din urmă eveniment, act de rutină care în majoritatea cazurilor nu mai poate stîrni azi alt interes decît uneori acela legat de fața bisericească aleasă în acest scop, există un document ce iese din comun atît prin conținutul faptic și emoțional pe care îl dezvăluie, cît și prin perfecțiunea formei. Este vorba de o însemnare a lui Preda Drugănescu, fiul lui Gavril Drugănescu, pe o biblie de familie: „An 1725 februarie 14. Cu ajutorul lui Dumnezeu s-au tîrnosit biserica de piatră din Drugănești, care s-a făcut cu cheltuiala dumnealui Gavriul Drugănescu vel vornic de Țirgovîște în anul și luna de mai sus scris (. . .) Fost-au atunci osîrditor tîrnoselii despre partea ctitorilor dumnealui jupan Preda Drugănescu, fiul cel dintîi al dumnealui vel vornic za Țirgovîște Gavriul Drugănescu, care de ani 16 au fost cînd s-au înstrăinat din pămîntul moștenirii lui și la anul de la mîntuirea lumii 1724 noiembrie 22, în zi de marți, au venit în casa părintelui său în București și s-au învrednicit a se osîrdi tîrnoselii și trudii părintești, care nădăjduit era întru pomenirea neamului său.”¹⁸. Această adevărată piesă de antologie se întregește cu textul ce însoțește portretul de ctitor al „fiului risipitor” Preda, din pronaosul bisericii, care atrage din primul moment ochiul prin înfățișarea neobișnuită la noi a figurii sale împodobită cu o perucă roșcată, buclată, așa cum numai în Apus sau în Rusia lui Petru cel Mare se purta. Inscrip-

Trei veacuri de la întemeierea mănăstirii Cornet și a bisericii de la Băjești, în „Mitropoia Olteniei”, anul XVIII, 1966, p. 674—687).

¹⁵ În amplu studiu avînd ca subiect *O pictură tîrzie brîncovenească la biserica din Stoieniști-Drugănești*, în „Studii și cercetări de istoria artei”, seria Artă plastică, tom 17, nr. 1/1970, p. 93—111, în care se ocupă tangențial și de casă, Cornelia Pillat vorbește de: „palatul Drugăneștilor, construit cu 23 de ani mai înainte de biserică” (p. 96), invocînd în sprijinul acestei datări „o frumoasă loggia cu coloane de piatră, cu capitule îngrijit sculptate” (p. 97) și, în general, „frumoasa lor (a casei lor, n.n.) arhitectură, inspirată de aceea a palatului Mogoșoaii” (p. 95). Planurile arh. G. M. Cantacuzino, publicate în „Simetria”, 1945—1946, la care se referă Cornelia Pillat (p. 95, nota 12), nu dau, din păcate, decît situația de după restaurare.

¹⁶ „Întru slava înălțării Tale, Mintuitorule Hristoase, ale Tale dintru ale Tale Te aducînd dumnealui Gavriul Drugănescul vel vornic dă Țirgovîște acest sînt lăcaș dumnezeiesc, unde să prăznuiește branul Bl(a)goveștenia Preasfinții dă Dumnezeu Născătoare și purure Fecioare Marii, den satul dumnealui Drugănești, care den rîvnă dumnezeiască o au înălțat dă piatră, zugrăvind(-o) și înfrumusețind(-o) cu toate podofabele ei. Și s-au înălțat în zilele prealuminaului domn Io Nicolae Alixandru voevod. Care s-au sfîrșit în luna lui iulie leat 7231” [1723].

¹⁷ „Zugrăvi: popa Nicolae, Petre, Toader, septe(m)rvrie 20 7233” [1724].

¹⁸ Ștefan D. Grecianu, *Viața lui Costandin Vodă Brîncoveanu de Radu vel logofăt Grecianu*, București, 1906, p. 203 (reprodus de Cornelia Pillat, *op. cit.*, p. 96, nota 15).

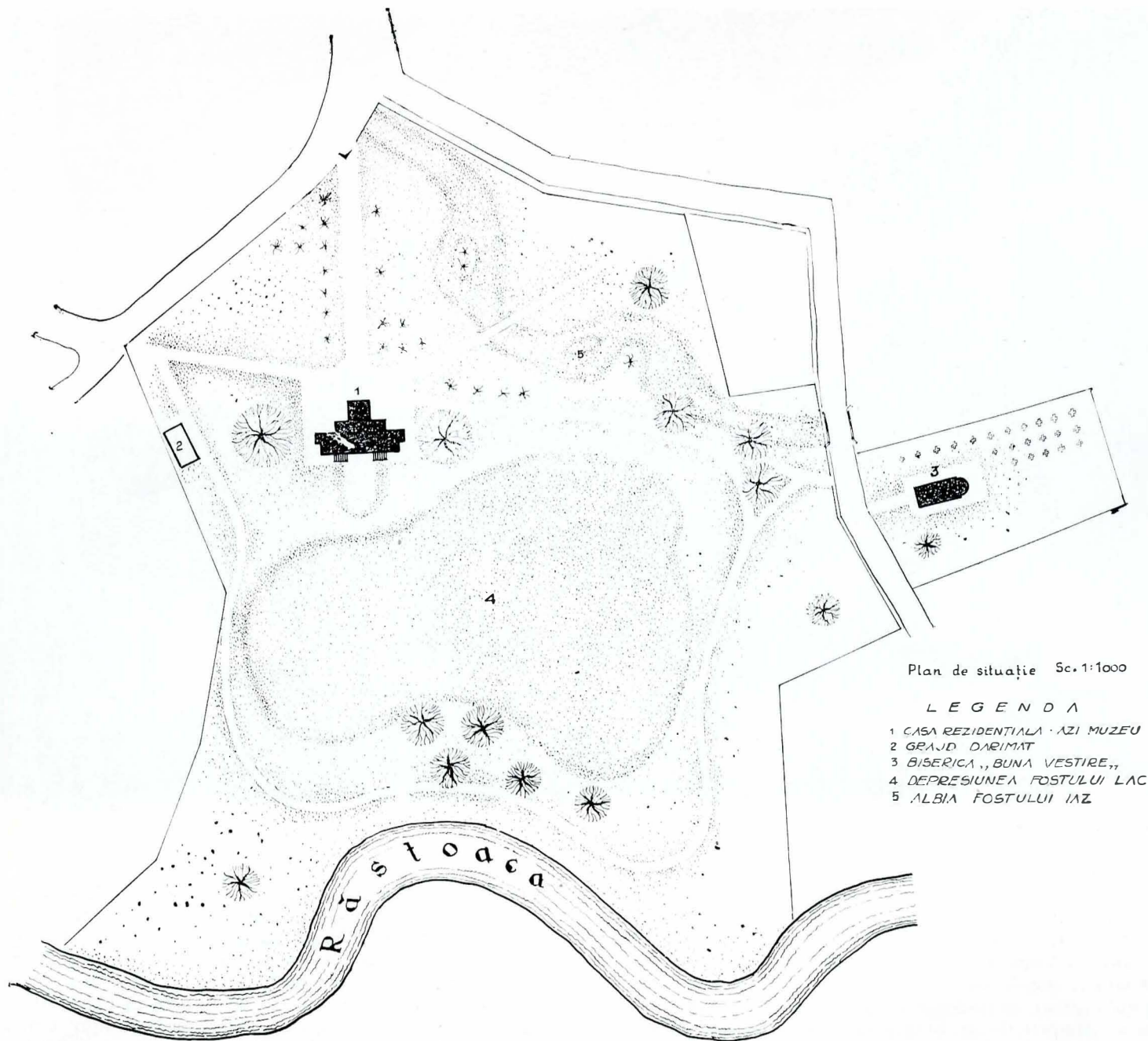


Fig. 1. Conacul din Drugănești, plan de situație.

ția sună astfel: „jupan Preda Drugănescul, fiul dumnealui vel vornic Drugănescul, care s-au înstreinat de la anul 1710 pentru învățatură, călătorind mai toată partea Ievropei și toată . . . adică a Răsăritului . . . la cinstita dregătorie la anul 1725 . . .”¹⁹.

Să recapitulăm faptele, completându-le cu ce alte știri am mai aflat despre cei doi protagoniști ai dramei. Astăzi se știe că Preda Drugănescu s-a îndreptat pentru studiile sale spre același centru de înaltă învățatură unde, cu patru decenii în urmă, petrecuse stolnicul Constantin Cantacuzino doi ani: Universitatea din Padova²⁰. Recent, numele său a fost găsit în matricola nr. 691 din anul 1711²¹, ceea ce spulberă definitiv legenda, neîntemeiată pe nimic, după care Preda ar fi participat, alături de tatăl său, la acțiunea lui Toma Cantacuzino, din același an

1711, pe care o vom relata mai jos²². De la Padova, urma lui Preda se pierde, melegurile pe care l-au purtat peregrinările sale prin „mai toată partea Ievropei și a Răsăritului” rămânând deocamdată necunoscute.

Un an după pornirea tânărului Preda pe urmele învățatului stolnic Cantacuzino, tatăl său Gavril Drugănescu, boier de țară fără dregătorie, dar om de casă notoriu al marelui spătar Toma Cantacuzino²³, fiul lui Matei agă și deci nepot de vară al lui Gavril, va întreprinde alături de acesta o acțiune îndrăznească, dar tot atât de neizbutită ca și cea săvârșită în 1672 de unchiul său Gheorghe vornicul, ca port-drapel al partidei cantacuzinești de atunci: cronică îl menționează într-adevăr printre puținii însoțitori ai marelui spătar când, în plin conflict ruso-turc, acesta a părăsit oastea lui Constantin Brîncoveanu, al cărei comandant era, pentru a trece în tabăra lui Petru cel Mare,

¹⁹ Inscricția, azi destul de ștearsă, a fost completată după V. Drăghiceanu, *Comunicări*, în „Buletinul Comisiunii Monumentelor Istorice”, anul XVII, 1924, p. 90 și după V. Brăulescu, *Biserici de cîmp*, „BCMI”, anul XXXIII, 1939, p. 102—103.

²⁰ Virgil Cândea, *Stolnicul între contemporani*, București, 1971, p. 26—27.

²¹ „Il signor Pietro Draganiscoto, valaco, filius di signor Davasco” (Domnul Preda Drugănescu, român, fiul domnului Gavrilășco), la Georges S. Ploumidis, *Les matricules des étudiants (scolari) grecs à l'Université de Padoue (1ère partie — Artisti, 1634—1782)*, în „Annuaire de l'Association d'Etudes Byzantines”, Athènes, 37 (1969—1970), p. 283. Mulțumim istoricului Paul Cernovodeanu, care a avut amabilitatea să ne semnaleze această informație de mare interes.

²² Ștefan D. Grecianu, *Viața . . .*, loc. cit.; argumentul în sprijinul acestei legende pe care a încercat să-l aducă Cornelia Pillat, anume menționarea de către N. Iorga (*Istoria literaturii române în secolul al XVIII-lea*, București, 1969, vol. I, p. 263) în anturajul lui Dimitrie Cantemir, în anul 1711, a unui personaj pe care-l numește „cumintele fiu al puternicului vornic Gavrilășca” cade de la sine, deoarece nu este vorba de fiul viitorului vornic de Tîrgoviște Gavriil Drugănescu, ci de . . . boierul moldovean Lupu Costachi.

²³ O carte de judecată a lui Constantin Brîncoveanu din 18 martie 1711 îl califică pe Gavril Drugănescu drept „sluga cinstitului și credinciosului boiarului domniei mele Toma Cantacuzino vel spătar” (*Copii legalizate de documentele moșiei Stoenești din județul Ilfov ale doamnei Elisa Alexandru Plagino*, București, 1877, p. 2).



Fig. 2. Casa din Drugănești, vedere dinspre nord-est.

participând apoi la atacul împotriva Brăilei²⁴. Se știe că, prin această acțiune, Toma Cantacuzino spera să-l determine pe prea prudentul Constantin Brîncoveanu să se alăture pe față Rusiei, către care sfinții Cantacuzini ai domnului priveau din ce în ce mai mult, mai cu seamă după cotropirea Transilvaniei de către Habsburgi, ca la singurul sprijin de nădejde al țării împotriva Porții²⁵. În urma înfringerii de la Stănilești, Toma Cantacuzino s-a refugiat în Rusia, de unde nu va mai reveni. Gheorghe Drugănescu însă a izbutit să se întoarcă în țară după un an, cu încuviințarea, dacă nu cu iertarea, lui Constantin Brîncoveanu. Totuși situația lui nu putea fi decât pre-

cară²⁶.
Cu prăbușirea lui Brîncoveanu se deschid perspective mai liniștitoare pentru Gavril Drugănescu, iar moartea fratelui său Staico, întâmplată în 1715, îl lasă singur stăpînitor al Drugăneștilor (inclusiv partea de moșie a lui Toma Cantacuzino, moștenirea lui Gheorghe vornicul, ce scăpase de confiscare²⁷). În 1721, la vîrsta de cel puțin 50 de ani, îl aflăm pentru prima oară dregător de oarecare importanță: mare căpitan de Slatina (documentele anterioare îl menționează numai ca „logofăt”). În 1723, pisanica bisericii — după cum am văzut — îl atestă ca mare vornic de Tîrgoviște. Cea de a doua soție, fiica bogatului negustor Mihai cupetuș²⁸ îi dăduse doi băieți, Gheorghe (Iordache) și Matei. Între Tîrgoviște, Drugănești și București,

unde-și avea casele, ni-l putem închipui ducînd o viață lipsită de grijile materiale ale existenței, dacă nu chiar îmbelșugată. Numai îndelungata absență a primului său născut, Preda, îi măcina sufletul și — după tradiția de familie — l-a făcut să amîne an de an construirea noii biserici. Însemnarea de pe biblia de familie, mai sus redată, a lui Drugănescu, lasă să se întrevadă climatul psihologic în care s-a desfășurat întemeierea și apoi tîrnosirea bisericii din Drugănești, cînta pe care o mărturisește Preda pentru vinovata „înstrăinare” de 14 ani împletindu-se, în accente de vibrantă emoție, cu bucuria părintelui său la „pomenirea” fiului rătăcit. Se relevă existența unei îndelungate și dramatice crize în raporturile dintre cele două personaje, al cărei deznodămînt a putut avea și alte repercusiuni decît preluarea, mai mult simbolică, de către Preda Drugănescu a sarcinii tîrnosirii bisericii.

Așadar, pentru a reveni la datarea casei din Drugănești, socotim că euforia produsă asupra lui Gavril Drugănescu de rezolvarea problemelor sale familiale prin evenimentul de la 22 noiembrie 1724 a putut constitui un climat favorabil, un imbold pentru înlocuirea vechiului cămin prin unul nou, mai conform gusturilor vremii, cu alît mai mult cu cît reîntoarcerea lui Preda și perspectiva căsătoriei sale (el împlinise 30 de ani) ridicau probleme de conlocuire cu noua familie pe care o fundase părintele său. Dacă totuși casa a fost construită înainte de biserică, socotim că aceasta s-a întâmplat mai curînd după anul 1715, cînd Gavril Drugănescu a rămas singur stăpîn pe moștenirea părintească. Dar nu trebuie exclusă nici o datare mai tîrzie, în vremea stăpînirii lui Preda, adică prin anii 1731—1735.

lane...”, iar mai jos, „Un Fiindul Lupului stînjieni 50 care-i iaste de cumpărat de la cumnată-său Tudor Ronț (...) și să fie și de la cumnatu-său Bogdan, în Stupîna, stînjieni 70...” (G. Potra, op. cit., p. 594). Avînd în vedere că documentul este rupt în numeroase locuri și că, pe de altă parte, numele de „Ronț” ar putea fi porecă personală a susmenționatului Tudor, nu am trecut acest nume în tabelul genealogic. Dar nu încapem îndoială că jupîneasa Maria, prima soție a lui Gavril Drugănescu, era fiică de preot, probabil a preotului din Stoenești.

²⁴ Relatarea amănunțită a acestor evenimente în *Cronica lui Radu Grecianu*, în *Cronici muntene* București, 1961, vol. II, p. 179, și urm.

²⁵ I. Ionașcu, *Două știri mărunte privind legăturile Țării Românești cu Rusia în epoca lui Constantin Brîncoveanu*, în „Studii și cercetări de istorie medie”, II (1951), nr. 1, p. 73—76.

²⁶ O poruncă domnească de înfățișare la Divan într-o pricină cu moșnenii, emisă la 1 noiembrie 1712, este redactată pe un ton de o asprime rar întîlnită față de un mare boier (*Copii legalizate de documentele...*, p. 3).

²⁷ *Copii legalizate...*, p. 4; George Potra, op. cit., p. 593—594.

²⁸ A doua mezaliantă! Prin cartea din 6 iulie 1713, Constantin Brîncoveanu întărește lui Gavril Drugănescu, printre alte părți de moșie, „în Stoenești stînjieni 10, care-i iaste de zestre de la socru-său popa (loc rupt)



Fig. 3. Casa din Drugănești, vedere din sud-est.

Să parcurgem evenimentele petrecute în urma întoarcerii lui Preda, a târnosirii bisericii și a presupusei zidiri a casei. Cumințit și surprinzător de bine integrat mediului și tradițiilor clasei sale, Preda face o rapidă, dacă nu chiar strălucită carieră administrativă (postelnic în 1728, mare căpitan de slujitori la 1730, vornic de Cîmpulung în 1734—1736) și se căsătorește de două ori, cu neveste alese din marea boierime munteană. La moartea părintelui său, întâmplată înainte de 28 mai 1731²⁹, Preda plătește singur datoriile succesiunii, reușind prin aceasta, după repetate judecăți cu fratele său vitreg Iordache, să rămână singur moștenitor al averii părintești³⁰. În anul 1736 însă, îl încearcă din nou demonul firii sale și al neamului, el primind să meargă în misiune la Petersburg, trimis de partida rusofilă din țară „spre a insista pe lângă Cantacuzinii și Cantemireștii refugiați la curtea țarinei Ana Ivanovna, pentru apărarea drepturilor țărilor române și desprinderea lor din imperiul otoman în cazul unei victorii militare obținute de ruși asupra turcilor”. În Rusia însă Preda Drugănescu se îmbolnăvește și moare în vara anului 1737³¹.

Lui Preda îi urmează ca stăpîn al Drugăneștilor unicul său fiu Scarlat, care va trăi 60 de ani după moartea tatălui său. Astfel, curtea din Drugănești a fost trei generații de-a rîndul și timp de aproape un secol în posesia succesivă a cîte unui singur stăpîn, situație bineînțeles favorabilă menținerii unei așezări. În schimb, în generația copiilor lui Scarlat, în număr de cel puțin zece, începe decăderea, grăbită în ceea ce privește înfățișarea ansamblului prin pierderea treptată a tradițiilor artistice și dez-

voltarea prostului gust ce caracterizează perioada respectivă. Atunci a avut loc probabil adăugirea aripei de vest a casei, iar în anul 1841 refacerea bisericii — cu o totală lipsă de discernămint estetic — de către Dumitrache Drugănescu, unul din fiii lui Scarlat, strănepot al ctitorului.

După ce a mai trecut și prin alte mîini, conacul din Drugănești a fost cumpărat în anul 1939 de Marina Știrbei-Brîncoveanu. Casa se afla atunci în foarte proastă stare și desfigurată de o serie de inestetice anexe adosate fațadelor. Secase și iazul care, evadat din apa Răstoacei, șerpuia odinioară prin parc, de asemenea și heleșteul în care se oglindea fațada posterioară a clădirii. Noul proprietar a inițiat atunci ample lucrări de restaurare și de recondiționare generală, a căror conducere a încredințat-o cunoscutului arhitect G. M. Cantacuzino. Înainte însă de terminarea lucrărilor, casa a fost părăsită, căzînd pradă degradării și jafului, pînă cînd administrația fostei regiuni București, apreciîndu-i valoarea artistică, a intervenit efectuînd în perioada anilor 1965—1967 o amplă operație de renovare. În urma acestor două etape de lucrări, casa din Drugănești a căpătat înfățișarea unui impunător edificiu, cu chip de palat, ce din păcate străjuiește singuratec într-o imensă curte: fostul parc, lipsit acum nu numai de iaz și de heleșteu, dar și de podoaba copacilor seculari.

Fazei inițiale de construcție îi corespunde corpul central al actualului edificiu, prelungit în față de amplul foișor ce alcătuiește accentul major al fațadei. Acestui nucleu inițial i se adăugase la o dată necunoscută — poate către mijlocul veacului trecut — o aripă nouă către apus. Apoi, arhitectul Cantacuzino a completat volumul construcției cu o anexă similară către răsărit, realizînd astfel o perfectă simetrie. Tot în cadrul primei etape de restaurare a fost creată falsa loggie — mai mult o galerie deschisă — de pe latura opusă intrării, îndreptată spre priveștiștea heleșteului și a parcului. Îndeosebi prin acest element caracteristic, concepția de ansamblu a restaurării vădește tendința de a accentua asemănarea casei cu palatele

²⁹ *Copii legalizate...*, p. 5.

³⁰ Act din 26 februarie 1734, Academia R.S.R., CDXXX/5.

³¹ Date și citatul din lucrarea în manuscris *Cronografele românești*, de Paul Cernovodeanu, căruia îi mulțumim pentru comunicarea acestui interesant material inedit. Cronograful pe care se află însemnarea de mîna lui Preda Drugănescu, din care s-au extras aceste date, mai prezintă și interesul de a releva preocupările intelectuale ale fostului student de la Padova, care a comandat lucrarea unui monah de la schitul Berezcești-Muscel în anul 1736.

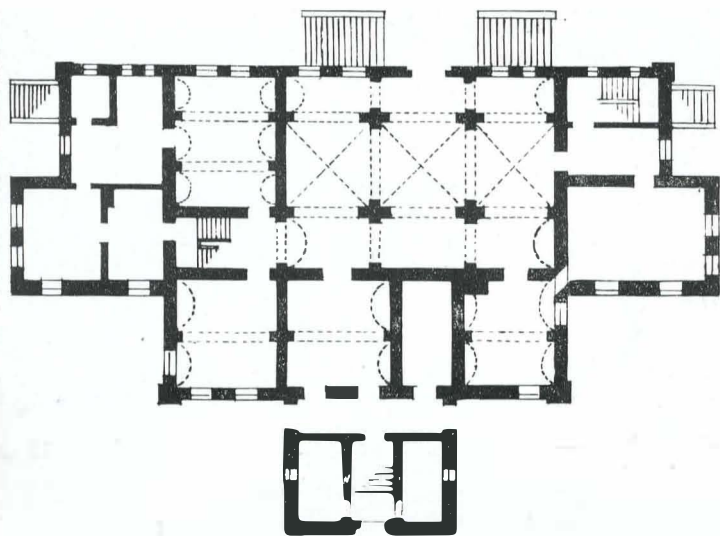


Fig. 4. Casa din Drugănești, planul subsolului.

brîncovenesți³², similitudinea cu palatul de la Mogoșoaia fiind subliniată și de refacerea în cărămidă aparentă a paramentului, inițial tencuit³³.

Structura monumentului este dezvoltată pe două nivele: un subsol mult ridicat deasupra nivelului curții și un parter la care se ajunge urcînd scara de 12 trepte cuprinsă

³² Tendință care corespunde unor preferințe artistice pe care arhitectul G. M. Cantacuzino nu le tănuia. Revelatoare este și această frază din lucrarea sa inedită, *Palate și case brîncovenesți*: „Am restaurat personal palatul Mogoșoaiei și casa de pe Sabar (sic) din Drugănești, cercetîndu-le piatră cu piatră, încăpere cu încăpere...”

³³ Potrivit spuselor preotului N. Năstase, parohul bisericii, care a cunoscut situația conacului.

Fig. 6. Casa din Drugănești, detaliu din foișor.

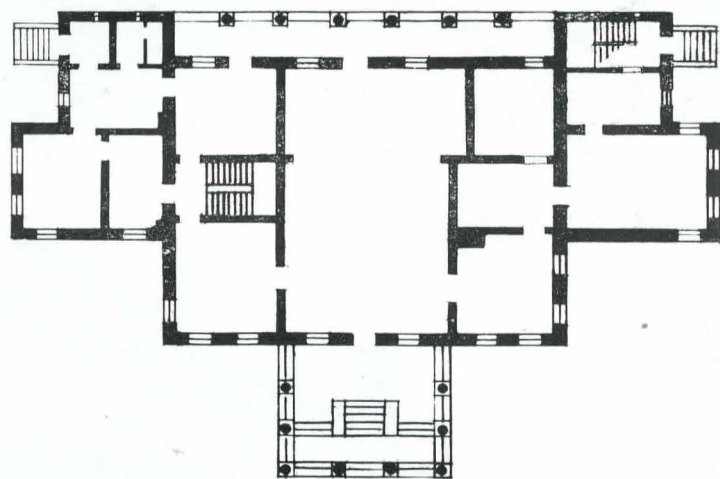
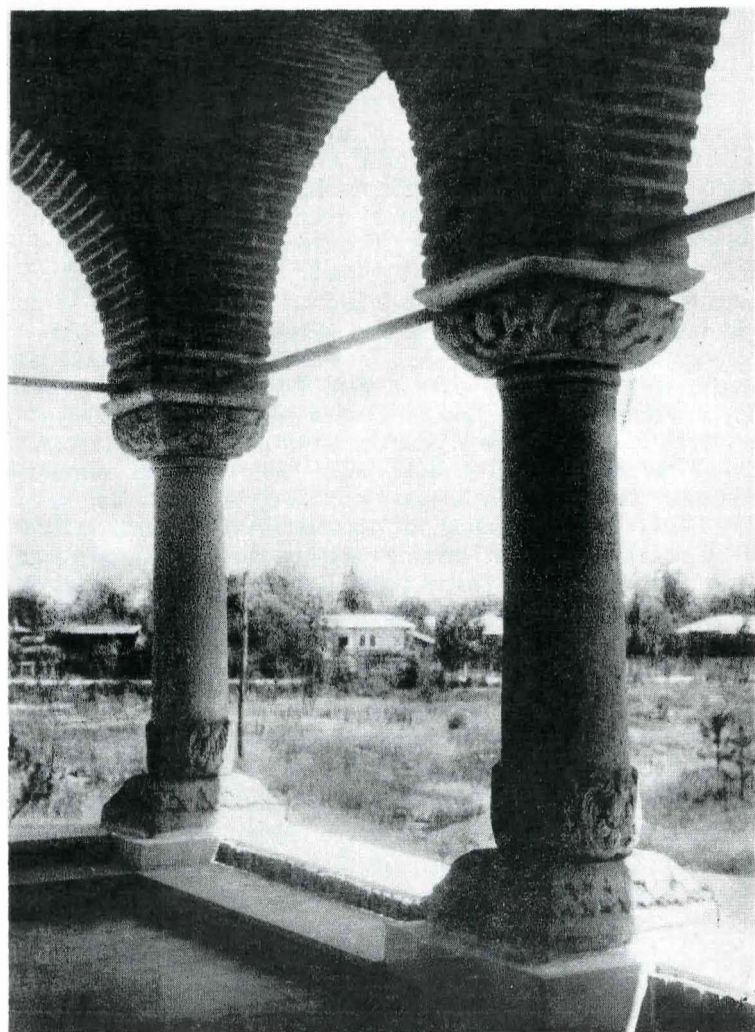


Fig. 5. Casa din Drugănești, planul parterului.

în spațiul închis al foișorului. Acoperirea subsolului, pe porțiunea veche a construcției, este realizată prin bolți de cărămidă de formă cilindrică aplatizată ce se întretaie; parterul este acoperit cu planșee de lemn tencuite. Nu ne vom ocupa de distribuția spațiului interior, care nu mai corespunde cu cea originală. Loggia se pare că ocupă locul unei foste verande, avînd acces de la parter și, printr-o scară de lemn, din subsol³⁴.

Arhitectura exteriorului este simplă, singurele elemente decorative fiind coloanele de piatră în stil brîncovenesc ce susțin arcadele foișorului și ale loggiei; numai primele însă — sau mai precis o parte din primele — sînt originale. Atît cele nouă arcade ale foișorului cît și cele șapte ale loggiei sînt executate în semicerc, oferind deschideri mari ce dau monumentalitate arhitecturii, deși din punct de vedere stilistic proporțiile lor sînt neobișnuite pentru epoca respectivă și disproporționate față de golurile ferestrelor. Coloanele sînt sculptate cu măiestrie după schema compozițională a celor brîncovenesți: capitel, aici cu abaca evazată, cu motive florale, însă într-un relief plat și dezvoltat într-o formă geometrizată; fus cilindric fără caneluri, cu manșeta florală la partea de jos; bază ornată cu obișnuitele frunze de acant. Golurile ușilor și ferestrelor, de proporții alungite, sînt închise la partea superioară cu un arc plat în formă de „toartă de coș”, după modelul arcelor brîncovenesți. O cornișă profilată din cărămidă rotunjită ajută la atenuarea sobrietății fațadelor.

Ca plastică spațială, clădirea, în forma de azi, diferă de tipul obișnuit al palatelor de epocă, structurate de regulă ca volum exterior în formă simplificată de paralelipiped cu adaosul tradiționalului foișor. Aici el este compus din corpuri diferite, dispuse simetric, care creează un joc de volume ce se retrag și se dezvoltă de la intrare către spate, realizînd frontul larg al fațadei posterioare pe care se desfășoară monumentală suită de arcade a loggiei, încadrată între două plinuri străpunse de cîte două ferestre înguste. Elementul principal ce formează și motivul central al compoziției fațadei intrării este foișorul, loc de observație și de odihnă, a cărui siluetă domină prin ampoare. Proporția lui însă, acuzată pe lățime, nu are zveltețea foișoarelor cunoscute ale palatelor brîncovenesți. Înfațișarea generală a monumentului, caracterizată printr-o amplă desfășurare a fațadelor în orizontal, face ca impresia ce se degajă să fie dominată de acest element structural.

În repertoriul monumentelor istorice, casa din Drugănești cu toate transformările suferite, reprezintă un exemplar prețios de arhitectură civilă a fondului destul de redus al genului, mult văduvit prin dispariția vinovată a

³⁴ După cum ne-a afirmat Gh. Gussi.

multora, despre care mai mărturisesc doar jalnicele lor ruine.

Al doilea obiectiv din ansamblul fostului conac este biserica, concepută după modelul tradițional al bisericilor de curte boierești din veacurile XIV—XVI, adică cu plan dreptunghiular și fără turlă. Această persistență în epoca postbrîncovenească a unei tradiții, care începuse să se altereze încă din vremea lui Matei Basarab, merită să fie relevată³⁵.

Din nefericire, reparațiile efectuate în 1841 de paharnicul Dumitrache Drugănescu, ca urmare a marelui cutremur din 1838, au adus monumentului importante transformări, ce i-au denaturat și i-au banalizat înfățișarea. Astfel, bolțile din calote sferice ale pronaosului și naosului³⁶, surpate, au fost înlocuite cu tavan de scînduri; perețele dintre naos și pronaos a fost făcut greșit, folosindu-se pentru cele trei arcade care se deschid în el două coloane de lemn tencuite, iar capitelele de piatră ale celor vechi au fost folosite ca baze ale acestora; partea superioară a pereților exteriori, de asemenea surpată, a fost refăcută punîndu-i-se o cornișă de profilăție clasică, străină stilului; s-a modificat decorația de arcaturi din ciubuce rotunde, cum apare în tabloul votiv, înlocuindu-se cu panouri dreptunghiulare din profile plate; arcadele pridvorului au fost închise cu zidărie. Acoperișul de asemenea a suferit o modificare necorespunzătoare, căci așa cum arată acum, cu învelitoare de tablă de formă aplatisată și cu o turlă de formă hibridă, nu corespunde formei originale care, după cum arată tot tabloul votiv, nu avea turlă, iar învelitoarea era din șită. În sfîrșit, un fronton clasic triunghiular a fost construit pe fațada de apus.

Aspectul exterior, așa cum se prezintă în urma acestor modificări inestetice, este banal. Corpul bisericii are însă o bună proporție, ce-i dă o siluetă maiestooasă.

Fațadele tencuite sînt decorate, după stilul epocii, cu panouri din ciubuce de profil rotund dispuse pe două registre aproape egale, despărțite printr-un brîu simplu de același profil. La bază, pereții se reazemă pe un puternic soclu profilat, iar la partea superioară cornișa clasică ține loc de streășină. Chenare din piatră profilate simplu măresc bogăția decorației fațadelor, ca și portalul din piatră cu frumoase sculpturi în motive florale ce îmbracă golul ușii, deasupra căreia se află pisania originală.

Ținînd seama de elementele constructive originale și de urmele părților dispărute ce se mai păstrează în corpul edificiului, am încercat o reconstituire a lui în forma inițială, întocmind un proiect de restaurare care să corespundă datelor rezultate din cercetarea acestora, prin care să se redă bisericii aspectul unui lăcaș autentic, cu caracteristicile arhitecturii epocii, pe care le-a avut inițial. Proiectul prevede refacerea bolților, a acoperișului, a registrului superior al fațadelor, redeschiderea pridvorului și desființarea adăugirilor neadecvate (frontonul, turla etc.).

Pictura bisericii din Drugănești a fost executată în 1724, prin urmare la un an după săvîrșirea lucrărilor de construcție, de mai mulți pictori avînd în fruntea lor pe un oarecare popa Nicolae. Aceasta reiese din două inscripții, aflate una în nișa proscomidiei, cealaltă pe peretele vestic al pridvorului³⁷. Pictura este de bună calitate, deși inegală prin faptul că a fost executată în colectiv, de mai multe



Fig. 7. Casa din Drugănești, detaliu din subsol.

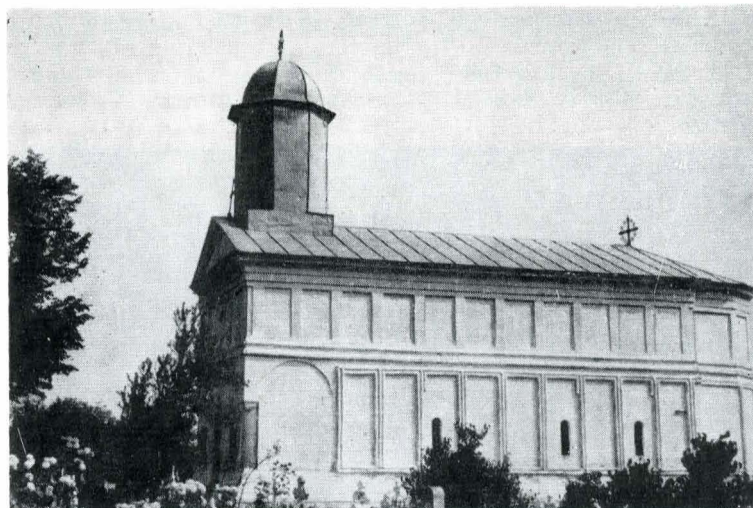


Fig. 8. Biserica din Drugănești.

Fig. 9. Biserica din Drugănești, pisania.



³⁵ Vezi în această problemă, Ștefan Andreescu, *O biserică din secolul al XV-lea: Dragomirești*, în „Glasul Bisericii”, anul XXVIII, nr. 1—2/1969, p. 150—159; Cornelia Pillat, *Biserici de plan dreptunghiular în Țara Românească în secolul al XVI-lea*, în „SCIA”, seria Artă plastică, tom 18, nr. 1/1971, p. 221—234; Răzvan Theodorescu, *Artă și societate în Țara Românească a veacului al XIV-lea*, în „SCIA”, seria Artă plastică, tom 19, nr. 1/1972, p. 3—24; Ștefan Andreescu, *Din nou despre bisericile de curte din veacurile XIV—XVI*, în „SCIA”, serie Artă Plastică tom 20, nr. 1/1973 p. 164—168.

³⁶ Greșit arată V. Brătulescu (*op. cit.*, p. 101) că bolțile erau „în formă cilindrică”. Urmele vizibile indică forma propusă.

³⁷ Inscripția din proscomidie are următorul cuprins: „[Pomeni, Gospodî, zugravi ierei Nișcolae, Toma, [Brațu], Petre, [Știroe]” (Inscripția fiind azi foarte ștearsă, a fost completată după V. Brătulescu, *op. cit.*, p. 106). Pentru inscripția din pridvor, v. nota 17. Zograviu menționați nu au putut fi identificați prin alte lucrări ale lor. Pe temeieri destul de șubrede, V. Brătulescu identifică pe acest popa Nicolae cu un preot Nicolae de la biserica Udricani din București, iar pe zogravul Toma cu un „Toma zograv ot mahalaua Sirbi”, atestat documentar în 1773, adică cu o jumătate de veac mai târziu! (*ibidem*).

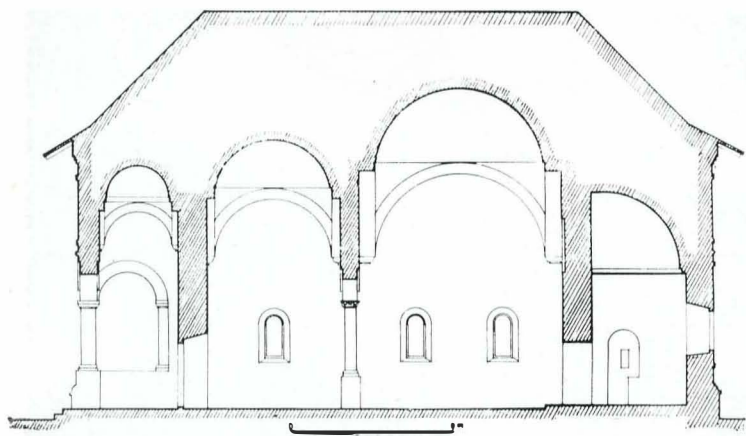


Fig. 10. Biserica din Drugănești, proiectul de restaurare — secție longitudinală.

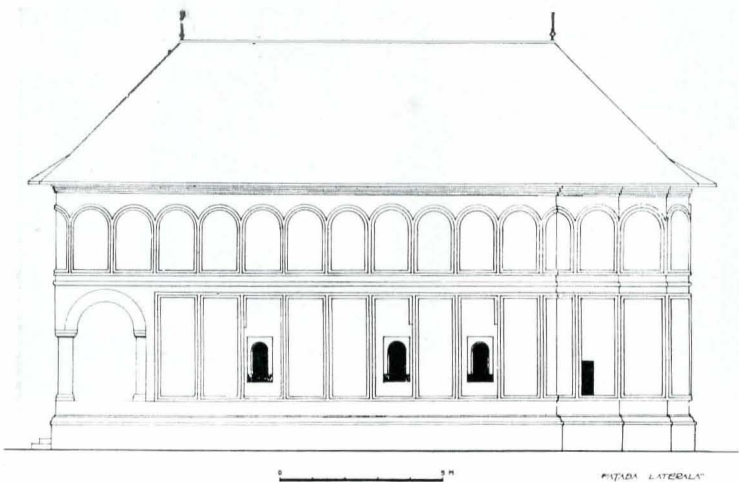


Fig. 12. Biserica din Drugănești, proiectul de restaurare — fațadă.

Fig. 13. Biserica din Drugănești, detaliu din pronaos — ctitori Gavril Drugănescu, jupîneașă Maria și Preda Drugănescu, cu copiii Calița și Gheorghe.

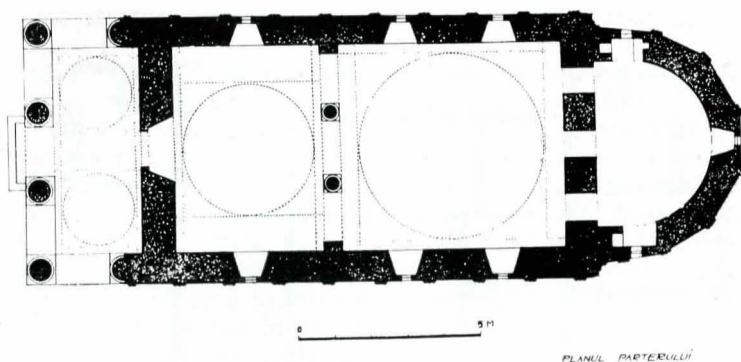


Fig. 11. Biserica din Drugănești, proiectul de restaurare — plan.

mîini. Ea a fost analizată temeinic, din punct de vedere atât iconografic cît și stilistic, de V. Brătulescu și în special, cu competență și sensibilitate artistică, de Cornelia Pillat³⁸. Ne asociem cu totul concluziilor autoarei privind caracterul acestei picturi, „*unul din ultimele exemplare de pictură tîrzie brîncovenească*“, care „*păstrează din calitățile artei meșterilor epocii anterioare, dar conține și simptomele unei decadențe ce se va accentua de-a lungul secolului al XVIII-lea*“, încît ar fi de prisos să mai stăruim asupra ei. Ne vom mărgini la unele completări mărunte, privind îndeosebi pridvorul — încăpere în care se află unele din cele mai izbutite picturi ale întregului ansamblu, deși V. Brătulescu le atribuie unuia din ucenici³⁹ — și tabloul ctitoricesc din pronaos.

Se remarcă astfel calitatea superioară a picturii celor două calote, înfățișînd pe Iisus Emanoil (calota nordică) și pe Sf. Ioan Botezătorul (calota sudică), înconjuțați de medalioane cu proroci și, respectiv, cu sfinți. În cadrul *Judecării din urmă* de pe peretele estic este interesantă reprezentarea lui Isus Hristos tronînd, către care se îndreaptă Maica Domnului, pictată în timpanul dinspre miazăzi, și *Prodromul*, înfățișat în timpanul dinspre miazănoapte, amîndoi escortați de îngeri, fiind vorba prin urmare de o versiune dezvoltată și descompusă în două tablouri a *Deisis*-ului, executată cu mult rafinament. Se relevă de asemenea, prin naturalețea atitudinilor și expresivitatea figurilor, ceata de „*Orrei păcătoși*“ conduși de Moise, precum și împărații, „*Chesar-August, Darie, For, Alixandru*“. Cornelia Pillat face o analiză exactă și subtilă a scenei *Căderea îngerilor* de pe timpanul sud al peretelui vestic⁴⁰, dar interpretează în mod inexplicabil scena de pe timpanul nord al aceluiași perete ca *Sfîrșitul omului ipocrit și al celui drept*⁴¹, pe cînd în realitate este vorba de *Pilda celui ce a căzut în tilhari*⁴².

Pe bună dreptate arată Cornelia Pillat că „*portretele ctitorilor sînt admirabile*“⁴³. Deoarece în descrierile anterioare s-au strecurat unele erori în privința calității și chiar a numelor unora din personaje, redăm cu un minimum de comentarii alcătuirea exactă a tabloului:

Pe peretele vestic:

— deasupra ușii, macheta bisericii, înfățișată cu arca-dele pridvorului deschise, cu firide arcuite la registrul superior al fațadelor, fără turlă;

— pe același perete, către miazăzi: ctitorul principal, „*jupan Gavriil Drugănescul, v(e)l vornic dă Tîrgoviște*“,

³⁸ V. Brătulescu, *op. cit.*, p. 106—109; Cornelia Pillat, *op. cit.*, p. 98—111.

³⁹ V. Brătulescu, *op. cit.*, p. 107.

⁴⁰ Cornelia Pillat, *op. cit.*, p. 100 și fig. 5.

⁴¹ *Ibidem*, p. 101 și fig. 6. Tema aceasta nu este obișnuită în iconografia ortodoxă și nu este menționată în lucrarea lui Vasile Grecu, *Cărți de pictură bisericească bizantină*, 1936, p. 397, la locul indicat de autoare. Inscripția clar vizibilă în partea superioară a timpanului nu permite nici o îndoială în privința identificării scenei în sensul arătat de noi.

⁴² *Pilda celui ce a căzut în tilhari* (Luca, 10, 30—37) este destul de des reprezentată în pridvoarele bisericilor din veacul al XVIII-lea, uneori și cu un moment suplimentar, acela în care, după primele îngrijiri date omului după agresiune, Iisus îl aduce acasă pe spinare: în acest sens, una din cele mai frumoase reprezentări este aceea din pridvorul bisericii Sf. Nicolae-Vătășești, din Bărbătești, județul Vâlcea (1774).

⁴³ Cornelia Pillat, *op. cit.* p. 104.



Fig. 14. Biserica din Drugănești, detaliu din pridvor. Pilda celui ce a căzut în tâlhari.

Fig. 15. Biserica din Drugănești, Marele spătar Toma Cantacuzino (pronaos).

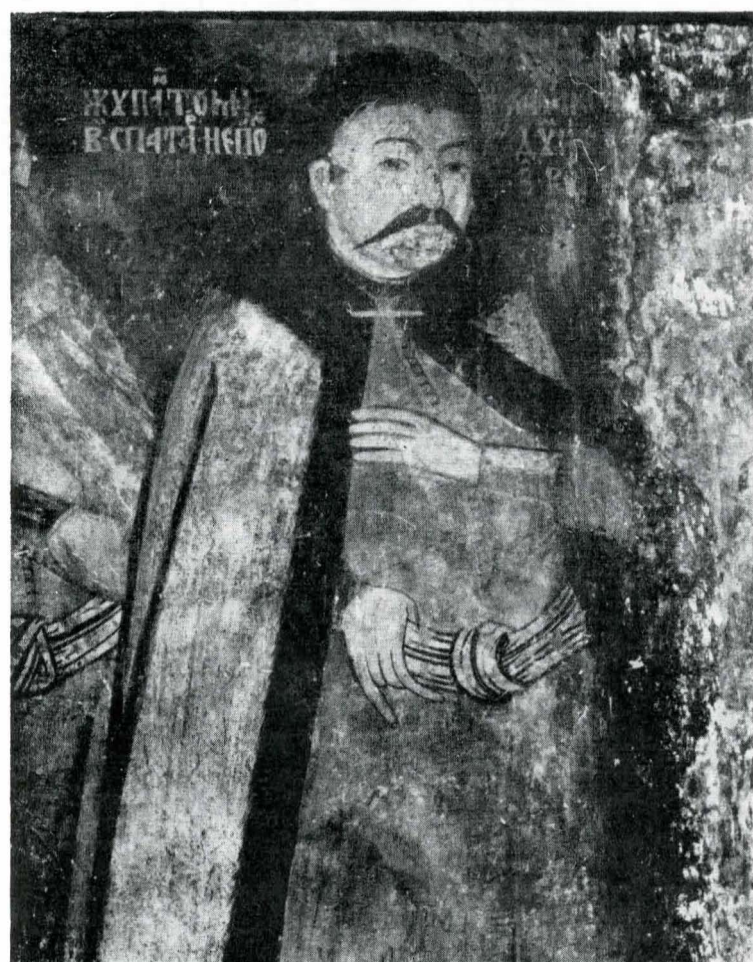


Fig. 16. Biserica din Drugănești, Sf. Cosma (naos).





Fig. 17. Casa din Frunzânești.

sub el copilul „Gheorghe”⁴⁴; apoi „jupâneasa lui cea dintâi Mariia”, cu „Calița, fiica dumnealui vel vor(nic) dă Târg(oviște)”; în sfârșit, „jupan Preda Drugănescul, fiul dumnealui vel vornic Drugănescul, care s-au înstreinat” etc.⁴⁵;

— pe același perete, către miazănoapte: „jupâneasa dumnealui Vișica” (soția a doua a ctitorului principal, fiica lui Mihul cupețul), avînd lingă ea pe copilul „Mateiu”: apoi „jupâneasa Marica, fiica dumnealui vel vornic, v(e)l șufareasă” cu copiii „Bălașa, Toma, Gavriul, Costandin, Anghelache (?)”⁴⁶.

Pe peretele sudic sînt înfățișați „jupan Teodor Drugănescul vt(ori) comis” cu „jupâneasa dumnealui Ioana”, părinții ctitorului; mai departe, peste pictura veche care se distinge pe alocuri, se deosebește din prima privire portretul executat în 1841 al lui „jupan Dumitrache Drugănescul”, un strănepot al ctitorului, cu o foarte lungă inscripție enumerînd reparațiile făcute de acesta în urma distrugerilor pricinuite de marele cutremur din 1838⁴⁷; alături de boierul corpulent și roșu la față sub un imens ișlic, întoarsă spre el și ținîndu-l de mîna „ca la fotograf”⁴⁸ — într-un izbitor contrast cu atitudinea hieratică

⁴⁴ Gheorghe (Iordache în acte) este fiul ctitorului principal din a doua căsătorie, și nu din prima căsătorie, cum se crede de obicei, căci în acest caz el ar fi trebuit să aibă cel puțin 18 ani (jupâneasa Maria a murit în anul 1706), pe cînd portretul este al unui băiețandru de 10—12 ani. De altfel documentul din 26 februarie 1734 (vezi nota 30) specifică faptul că Iordache este frate vitreg cu Preda.

⁴⁵ Vezi textul inscripției mai sus, p. 5 și nota 19.

⁴⁶ Nu se știe cine a fost șufarul, soț al jupînesei Marica. Copiii sînt toți cinci ai ei, și nu ai jupînesei Vișica, căci nici unul nu apare în documentele Drugăneștilor; această atribuire rezultă și din felul cum sînt așezați în tablou, în fața jupînesei Marica și sub brațul ei drept întîns către macheta bisericii.

⁴⁷ Inscripția este redată în extenso de V. Brătulescu, *op. cit.*, p. 105. Același autor, *Inscripții și însemnări din biserici*, în „Glasul Bisericii”, anul XXV, 1966, p. 661—662, face o confuzie între această inscripție și aceea a portretului lui Preda Drugănescu, arătînd eronat că „în 1841, unul din moștenitorii Drugănești și anume Dumitrache Drugănescu, care călătorise în Europa (subl. n.), și-a zugrăvit chipul său și al soției...”.

⁴⁸ V. Brătulescu, *Biserici de cîmp...*, p. 104.

a celorlalte personaje — apare în rochie de modă apuseană „Bălăceanca, iubită soție” a celui de mai sus⁴⁹.

Pe peretele nordic: „jupan Staico”, fratele lui Gavril Drugănescu, și „jupan Vladu vel cap(itan) dă dorobanți, moșul dumnealui vel vornic”; mai departe: „jupan Mihul, socrul dumnealui vel vornic” (este vorba de tatăl celei de a doua soții a ctitorului, Mihul cupețul), și „jupan Toma Cantacuzino vel spătar, nepotul dumnealui vel vornic”.

În grosimea ușii de la intrare sînt înfățișați: „Ispravnicii care s-au aflat la zidirea sîntei biserici, anume Radul, logofătu Nica”.

Din zestrea inițială a bisericii fac parte frumoasele uși împărătești, a căror pictură este din nefericire complet afumată (tîmpla se datorează restaurării din 1841), poate cele două icoane laterale ale tîmplei⁵⁰, înfățișînd pe Sf. Nicolae și Bunavestire, precum și, probabil, un frumos chivot de argint aflat pe masa altarului.

În concluzie, cu toate degradările, modificările și restaurările suferite de-a lungul unui sfert de mileniu de existență, conacul de la Drugănești rămîne un exemplar tipic al rîvnei de a construi a boierimii de țară de la începutul veacului al XVIII-lea, precum și, mai ales, al simțului artistic încă nealterat al meșterilor din epoca postbrîncovenească.

II. FRUNZĂNEȘTI

La Frunzânești (în vechime „Frujinești”), sat și odinioară loc de popas la jumătatea drumului dintre București și Oltenița⁵¹, se mai păstrează resturile curții de

⁴⁹ Caracterul realist al acestor două portrete ne-a fost confirmat de arh. P. E. Miculescu, a cărui bunică i-a povestit că la bătrînețe Smaranda Bălăceanu-Drugănescu — pe care a cunoscut-o bine, ea fiindu-i mătușă — semăna încă izbitor cu chipul ei din tinerețe de pe portretul din 1841. „Era urîtă foc și foarte hazlie”.

⁵⁰ Icoanele împărătești, menționate pentru calitatea lor foarte bună de V. Brătulescu, *op. cit.*, p. 109, au fost ridicate prin anii 1938—1940 pentru a fi depuse la Muzeu și nu au mai fost restituite (informație de la pr. paroh N. Năstase).

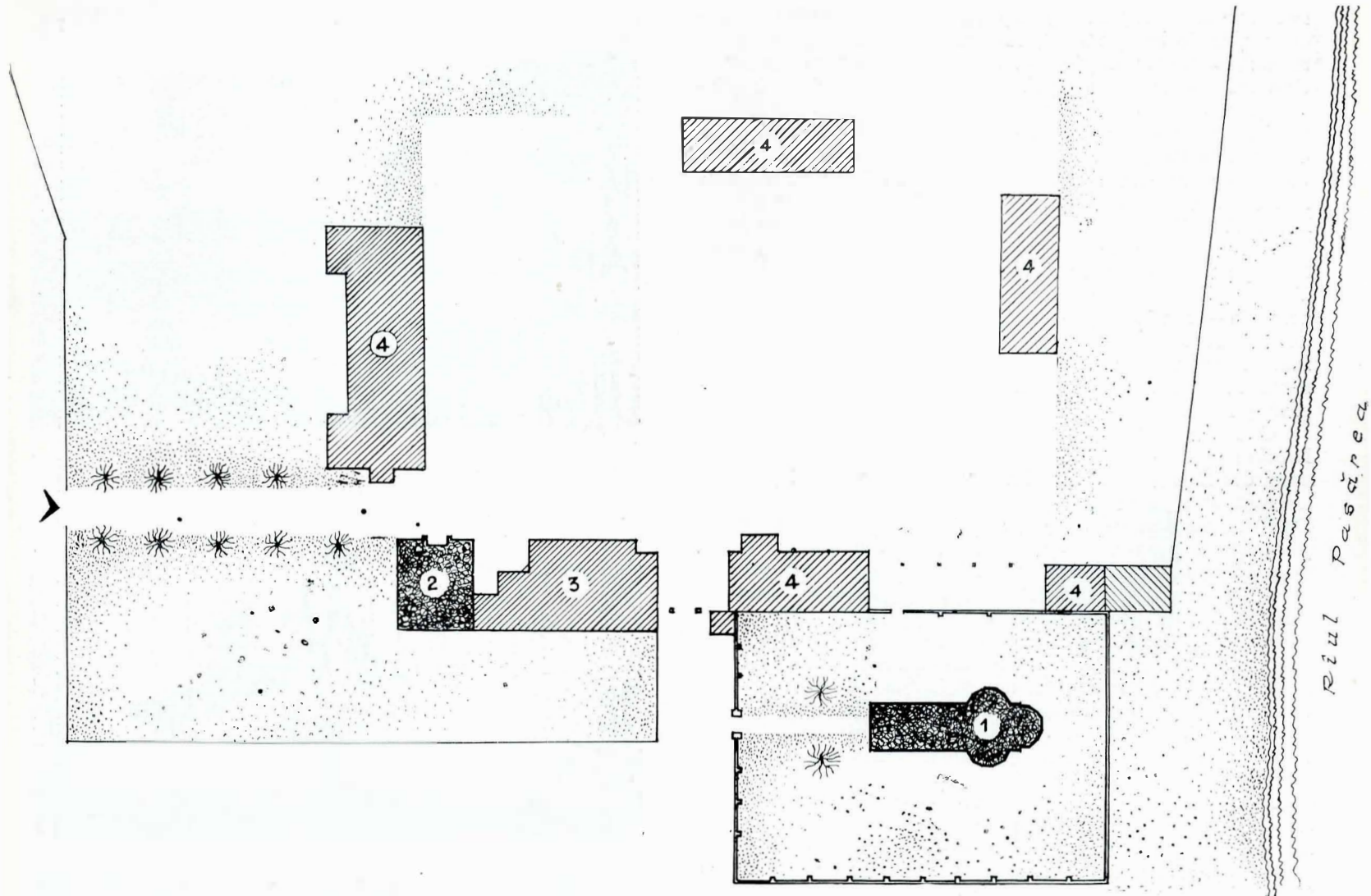


Fig. 18. Conacul din Frunzânești, plan de situație.

dimensiuni neobișnuit de mari, întemeiată în prima jumătate a secolului al XVIII-lea pe malul drept al râului Pasărea, de bogații boieri Dudești. Reprezentanți ai noii boierimi ridicate în secolul precedent — în special prin marele vistier al lui Matei Basarab, Dumitru Dudescu — ei au jucat un rol politic important în secolul al XVIII-lea, când îi aflăm în posesia unei foarte mari averi și înrudiți cu cele mai de seamă familii boierești din țară⁵². Astfel, Radu III Dudescu, strănepotul marelui vistier Dumitru, mare logofăt și apoi mare spătar în anii 1714—1715⁵³, conte al Sfântului Imperiu Roman, era căsătorit cu Maria, fiica stolnicului Constantin Cantacuzino, care i-a adus în zestre tocmai moșia Frunzânești⁵⁴.

Curtea din Frunzânești este rezultatul a două etape de construire: în prima, care se situează probabil în anii 1714—1715, Radu III Dudescu începe edificarea bisericii, dar, odată realizată zidirea propriu-zisă, lucrările se opresc pentru motive pe care le vom arăta; 17—18 ani mai târziu, în 1732, Constantin Dudescu, fiul întâi născut al celui de mai sus, termină biserica, o decorează și o înzestreză, clădindu-și totodată casă nouă, cu o frumoasă grădină și incintă proprie în interiorul curții.

⁵² Astfel, la 3 septembrie 1796 Alexandru Moruzi, în drum spre Oltenița după mazălire, a rămas de prinz în Frunzânești; în același an, la 26 octombrie, noul domn Alexandru Ipsilanti (a doua domnie) a poposit o noapte la Frunzânești înainte de a intra cu alai în București; de asemenea, Constantin Hangerli, după ce a trecut Dunărea „cu foarte mult calabatic” la 2 ianuarie 1798, a rămas prima noapte în Frunzânești (*Insemnările Androneștilor*, ed. Ilie Corfus, București, 1947, p. 31, 32, 40).

⁵³ N. Stoicescu, *Dicționarul marilor dregători din Țara Românească și Moldova*, București, 1971, p. 173.

⁵⁴ Theodora Rădulescu, *Sfatul domnesc și alți mari dregători ai Țării Românești din secolul al XVIII-lea*, I, în „Revista Arhivelor”, anul XI, IX, vol. XXXIV, nr. 1/1972, p. 127.

⁵⁵ La 22 mai 1699, Constantin Brîncoveanu întărește lui Constantin Cantacuzino fost mare stolnic ocină în satul Frujinești (jud. Ilfov), cu case și pivniță, cumpărată de la moșnenii de acolo și hotărnicită de 12 boieri (Arh. St. Buc., Ms. 705, f. 207 v.—209).

Această periodizare se deduce din două documente. Primul, privind biserica, este chiar pisania originală, aflată în pridvor, deasupra ușii de la intrare în pronaos, care spune: „Această sfântă biserică a sfântului apostol Andrei din temelii a iei de răposatul și pururea pomenitul dumnealui Radul Dudescu biv vel logofet înălțată iaste (?), iară ușa, ferestrele, pardoseala și altele care într-însa să vad de dumnealui Costandin Dudescu biv vel spătar, fiul dumsale, făcut, să fie întru slava marelui Dumnezău și întru bine pomenirea părinților și al moșilor dumnealui, leat 1732 (cifre chirilice), 1732 (cifre arabe)”⁵⁵.

Date complementare privind cea de a doua etapă de construire, și în special casa, ne sînt aduse de o relatare a mitropolitului Neofit I al Ungrovalahiei, care a poposit la Frunzânești în noaptea de 2 spre 3 iulie 1746: „Este casa aceasta zidită de numitul Dudescu (Constantin Dudescu — n. n.) și foarte spațioasă, cu curte îngrădită cu zid de cărămidă. Are și biserică de piatră, făcută tot de acesta pre numele sfântului Andrei cel întâi chemat și care biserică este afară de curtea caselor. De asemenea are și biserică curte mai spațioasă decît a caselor, tot împrejmuită cu zid de cărămidă. Aici se află și o grădină foarte frumoasă, cu pomi atît locali cît și străini — naramzi, lămii, chiparoși și alții (...). Am auzit de la vornicul Dudescu că s-au cheltuit pentru acestea aproape cincizeci pungi de bani”⁵⁶.

Datarea primei etape de construire a bisericii în 1714—1715 se bazează nu numai pe considerentul situației strălucite a lui Radu Dudescu în vremea domniei cumnatului său, Ștefan Cantacuzino, ci și pe faptul că se explică astfel întreruperea lucrărilor arătată de pisanie. Se știe

⁵⁵ Cf. transcrierea, cu mici deosebiri de citire, din V. Brătulescu, I. Remus, *Mănăstiri și biserici din Ilfov*, București, 1935, p. 46.

⁵⁶ Mitropolitul Ungrovalahiei Neofit I, *Notele călătoriei ce am făcut prin eparhia noastră în zilele prea înălțatului și de Dumnezeu iubitorul domn Ioan Constantin Nicolae Voievod (1746)*, în „Biserica Ortodoxă Română”, anul II (1875—1876), p. 318.

într-adevăr că puțin timp după mazierea lui Ștefan Cantacuzino, la 28 aprilie 1716, Radu Dudescu a fost ridicat și trimis „cu lanțuri la picioare”, împreună cu Mihai spătarul Cantacuzino, la Adrianopol, unde cei doi boieri au împărțit soarta fostului domn și a stolnicului, fiind sugrumați din ordinul marelui vizir în ziua de 9 iunie 1716. Averile Cantacuzinilor și ale Duceștilor au fost vândute la mezin sau trecute în seama domniei, iar familia Dudescu a trecut în Ardeal⁵⁷. Curînd după pacea de la Passarowitz (1718), Duceștii se întorc din pribegie, recăpătîndu-și averile și bunăvoința lui Nicolae Mavrocordat, care îl și cunună în 1722 pe Constantin Dudescu cu Maria, fiica lui Antioh Vodă Cantemir⁵⁸. Cariera onorurilor îi este acum deschisă acestuia — din 1730 pînă în 1763 îl aflăm aproape permanent în divanul țării, succesiv ca mare stolnic, mare spătar, mare logofăt, mare vornic, mare ban⁵⁹—și odată cu ea posibilitatea de a relua și de a încheia în mod strălucit lucrările începute de părintele său.

Constantin Dudescu moare în anul 1766. Nici fiul său Nicolae (+1787), ctitorul bisericii Adormirea Maicii Domnului din Ducești⁶⁰, nici fiul acestuia Constantin II (+1828) nu sînt atestați în legătură cu conacul din Frunzânești. Declinul bogatei curți întemeiate de Duceștii din prima jumătate a secolului al XVIII-lea a început desigur odată cu stăpînirea acestui din urmă boier care, după ce și-a risipit imensa avere printr-o viață de cheltuieli dezordonate în țară și peste hotare, a fost pus sub epitropie de către Vodă Caragea în anul 1813, iar moșiile i s-au vîndut la mezin în 1814. Cu Constantin Dudescu, de altfel, ia sfîrșit nu numai averea, dar și neamul Duceștilor, deoarece el nu a avut decît două fiice⁶¹. Către sfîrșitul secolului trecut, conacul din Ducești a devenit proprietatea lui Nicolae Amira, care a locuit efectiv acolo și a reparat biserica în anul 1889⁶².

În forma ei de azi, mult transformată de actualul beneficiar, I.A.S.Frunzânești, curtea Duceștilor mai păstrează prea puțin din aspectul original. Zidul împrejurător foarte înalt, ce se mai poate vedea, închide o vastă incintă de 350 m pe 175 m, în care se desfășura viața specifică unei gospodării agricole de mari proporții și unde diferitele construcții necesitate de treburile acestei vieți, cu ritmul și rutina caracteristice epocii de relativ arhaism, își aveau rostul lor bine definit. Construcțiile gospodărești au suferit efectele diferitelor reparații și transformări innoitoare efectuate de actualul beneficiar, potrivit nevoilor condițiilor prezente de exploatare.

Doar prima clădire din față, pe aleea intrării, și-a păstrat într-o măsură mai mare forma originală, însă și ea vizibil remodelată. După aparență, era casa de reședință a proprietarilor: o construcție parter, compusă dintr-o sală centrală și cinci camere dispuse în jurul ei. Elementul arhitectural mai deosebit care dă oarecare prețiozitate clădirii în starea actuală îl constituie corpul în rezalit al intrării, compus din doi pilaștri proeminenți purtători a două nișe, ce încadrează intrarea dominată de un fronton rotund, toată compoziția ridicîndu-se mult deasupra streașinei.

Peronul din fața intrării, pe care se ajunge urcînd trei trepte de piatră cu obișnuitul podest rotund pentru coborîrea din trăsura, este protejat de o apărătoare de sticlă mult ieșită în față.

În rest, exteriorul este foarte simplu, neavînd elemente decorative. O învelitoare mohorîtă de tablă înlocuiește pe cea originală, ce trebuie să fi fost din olane

⁵⁷ C. Giurescu, *Material pentru istoria Oleniei supt austriaci*, vol. 1, București, 1929, p. 16.

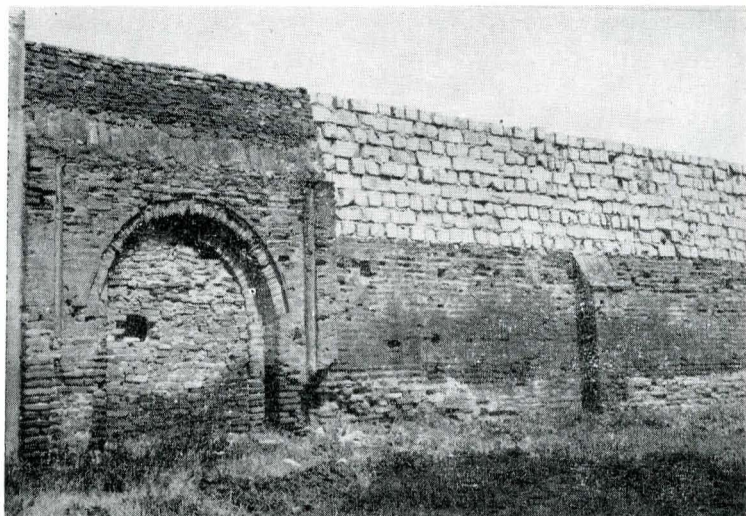
⁵⁸ Alex. A. Vasilescu, *op. cit.*, p. 25, nota 402; *Istoriile domnilor Țării Rumînești*, de Radu Popescu, în *Cronici muntene*, București, 1961, vol. I, p. 534.

⁵⁹ Theodora Rădulescu, *Sfatul domnesc...* I, în „Revista Arhivelor” anul XLIX, vol. XXXIV, nr. 1/1972, p. 116, 119—120, 127—128 și II, nr. 2/1972, p. 294, 316.

⁶⁰ Nicolae Stoicescu, *Repertoriul bibliografic al monumentelor feudale din București*, București, 1961, p. 206—207.

⁶¹ Elena, moartă necăsătorită în 1814, și Anica, căsătorită în 1816 cu Grigore Caribol (informații de la Em. Haği Mosco).

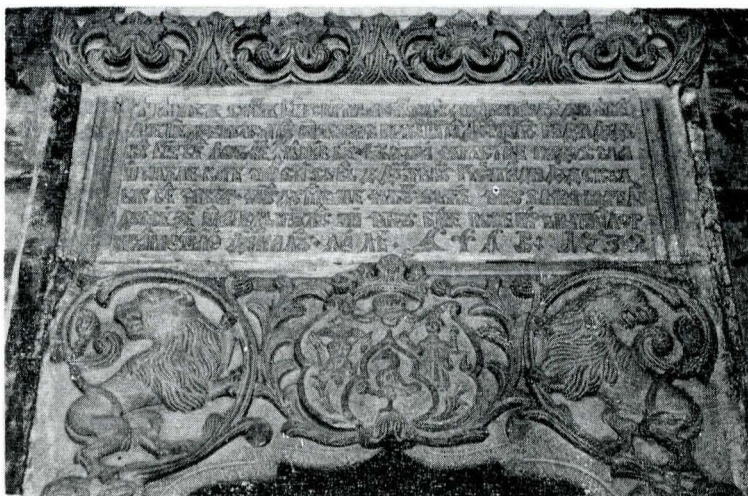
⁶² După cum arată inscripția săpată în piatră, aflată deasupra portalului intrării și a pisaniei originale: „Restaurată în gloria Domnului la anul 1889 de noi soții Nicolae și Cleopatra Amira, proprietarii moșiei Frunzânești”.



19



20



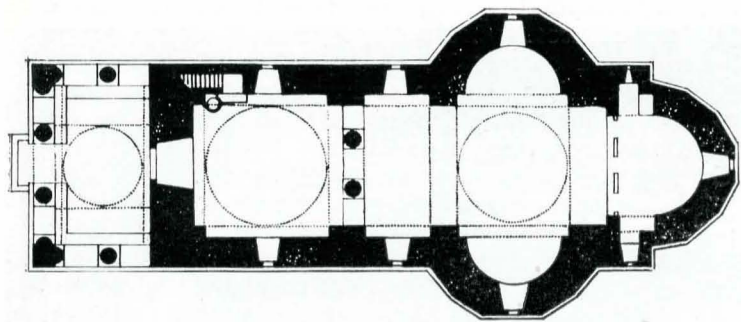
21

sau șită, materiale tradiționale ce se foloseau în acest scop la data respectivă

Interiorul, decorat cu picturi pe pereți și tavane, ale căror urme se mai puteau vedea pînă acum cîțiva ani, azi nu mai păstrează nimic din vechea podoaabă, care este acoperită de o zugrăveală recentă.

Față de alte conace boierești, această casă se prezintă într-o notă de vădită modestie, ce nu corespunde nici cu aprecierile mai sus redade ale mitropolitului Neofit, nici cu posibilitățile și pretențiile boierilor Ducești. Nu trebuie uitat însă că aprecierile sînt întotdeauna relative și subiective⁶³, precum și faptul că Frunzâneștii erau ori-

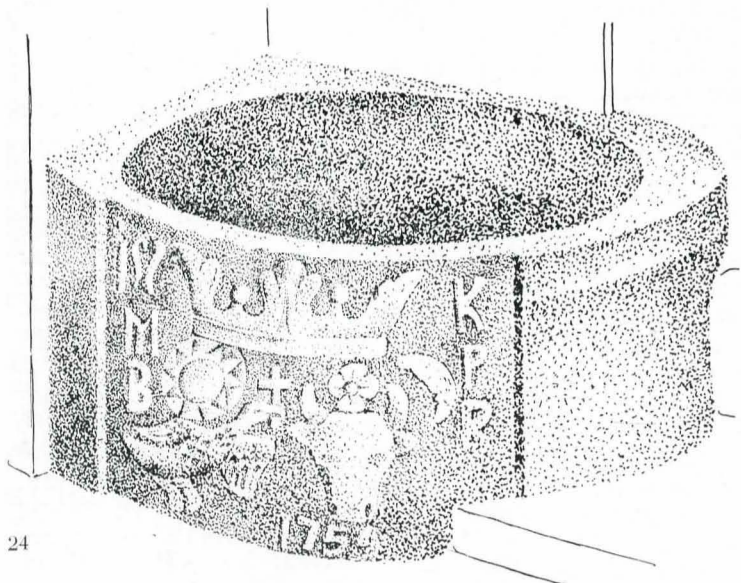
⁶³ Un bun exemplu al acestui adevăr ni-l oferă, cîteva decenii după vizita la Frunzânești a mitropolitului Neofit, tot o curte a Duceștilor, condusă, în anul 1786, la casa lui Nicolae Dudescu din București anume pentru a-i admira „frumoasa grădină englezească, Lady Craven o compără pe aceasta cu „orice grădină de zarzavaturi a unui preot de țară din Anglia” („a country curate's kitchen-garden in England”), vezi Elizabeth Lady Craven, *A Journey through the Crimea to Constantinople in a series of letters*, London, 1789, p. 309). De altfel, există o contradicție chiar în relația mitropolitului Neofit, căci este de mirare cum o casă descrisă ca „foarte spațioasă” a putut avea o curte mai mică decît



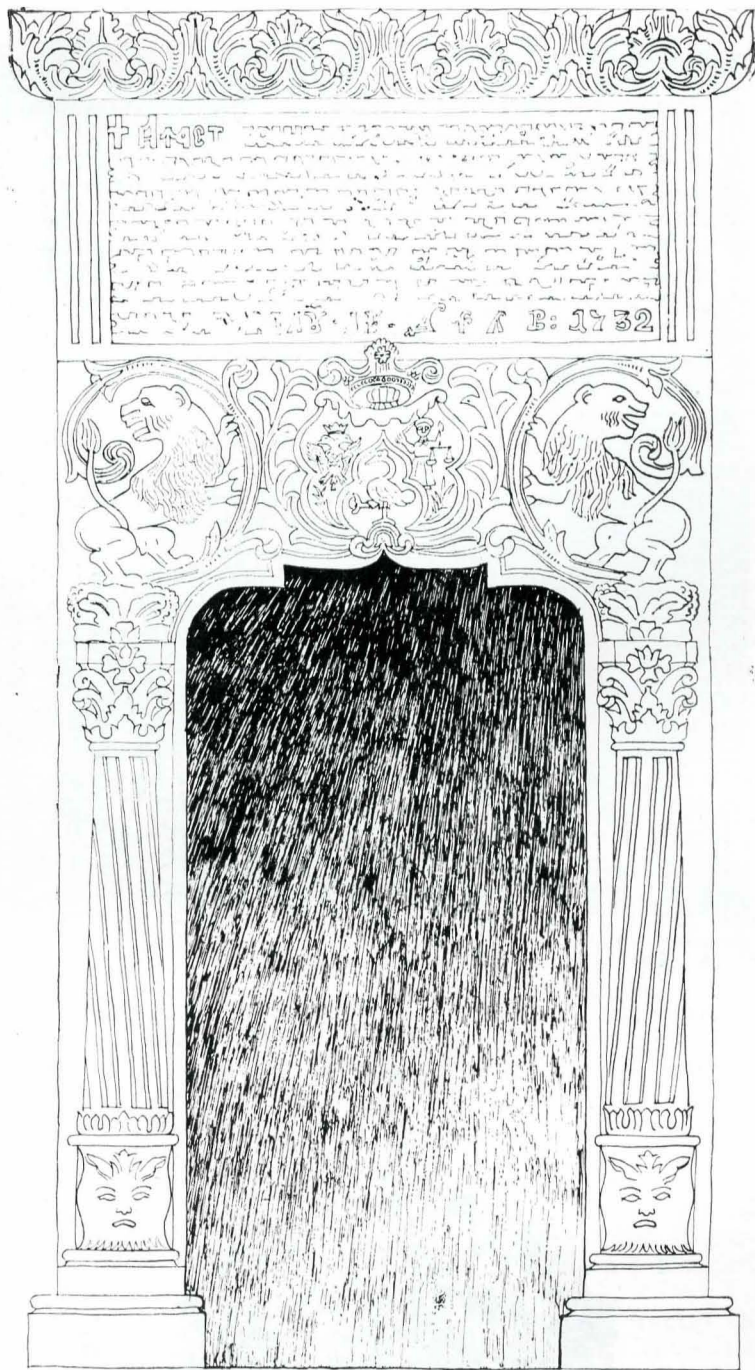
22



23



24



25

Fig. 19. Conacul din Frunzânești, zidul dintre curtea bisericii și curtea boierească, cu fosta poartă de comunicare. Fig. 20. Biserica din Frunzânești. Fig. 21. Biserica din Frunzânești, pisania și sema Duceștilor. Fig. 22. Biserica din Frunzânești, plan. 23 Biserica din Frunzânești, secția longitudinală. Fig. 24. Biserica din Frunzânești, colimvitra de la 1754. Fig. 25. Biserica din Frunzânești, portalul.

șicît reședință secundară, reședințele principale ale neamului fiind marea casă cantacuzinească de lângă biserica Sf-ții Apostoli și impunătoarea curte de la Ducești-Cioplea. Nici oamenii mai bătrîni din localitate nu-și amintesc de existența unei alte case mai importante⁶⁴.

Cît privește celelalte clădiri din curte, doar unele pivnițe boltite mai amintesc de proveniența lor originală.

În mijlocul curții lipite de latura de miazăzi a incintei principale și împrejmuită de asemenea cu zid înalt de cărămizi, cu intrarea principală în față și alta, azi astupată de zidărie, făcînd legătura cu curtea boierească, se înalță o impunătoare biserică, avînd 27 m lungime pe 8 m lățime, iar cornișa la 9 m înălțime.

aceea a bisericii, care s-a păstrat în forma originală și este de dimensiuni destul de reduse.

⁶⁴ Menționăm, sub toată rezerva, observațiile unor cercetători din trecut. „Din curtea proprietății și pînă la biserică e o pivniță veche lungă de 30 m și lată de 10 m”, afirmă *Marele dicționar geografic al României*, vol. III, București, 1900, p. 430. Pe de altă parte, V. Brătulescu și I. Remus, *op. cit.*, p. 46, amintesc de „hanurile” ce se mai păstrează. Nu au fost întreprinse cercetări arheologice.

Edificiul, zidit din cărămidă în concepția de tradiție a vremii, cu ziduri groase de 1 m și bolți la fel din cărămidă, a rezistat cu bine cutremurelor și forțelor distrugătoare ale naturii, în timpul celor două secole și jumătate de cînd a luat ființă. Unele transformări suferite de monument în decursul anilor, afectînd îndeosebi partea superioară a construcției, nu i-au modificat esențial arhitectura, în rest păstrîndu-se caracterele originale.

Stilul este specific epocii respective — prima jumătate a secolului al XVIII-lea — în care arhitectura bisericească din Țara Românească ajunge la concretizarea unor scheme plastice superioare, bine încheiate atît în compoziția decorativă cît și în concepția structurii spațiale. El este exemplificat prin următoarele caracteristici: plan trilobat, pridvor deschis, turn-clopotniță peste pronaos, decorarea fațadelor cu arcaturi de ciubuce dispuse pe două registre.

Unele intervenții ulterioare au fost de natură să modifice în rău aspectul plastic al arhitecturii: astfel, înzidirea golurilor arcadelor pridvorului, introducerea celor două turle de lemn, precum și frontonul din fațada in-

trării, efectuate cu ocazia „restaurării” din 1889 de către soții Amira, sînt tot atîtea denaturări ale formei originale a monumentului.

Ca structură planimetrică, schema se traduce prin: pridvor deschis, cu șapte arcade în plin cintru în fațada intrării, pe toată lățimea construcției; pronaos de formă pătrată; naos cu cele două abside laterale semicirculare în interior și cu cinci laturi în exterior, prelungit atît spre pronaos cit și spre altar; absida altarului decroșată, semicirculară în interior, cu nișele proscomidiei și diacronicului, iar în exterior poligonală cu șapte laturi. Între naos și pronaos un perete străpuns de trei arcade susținute de coloane de zid face separarea celor două compartimente, iar altarul este închis de o impunătoare tîmplă de lemn.

Acoperirea spațiului este realizată din bolți în formă de calotă sferică susținute de arcuri și pandantivi în pridvor, pronaos și naos, bolta acestei din urmă încăperi fiind străpunsă de tamburul octogonal al turlei Pantocratorului. Absidele sînt acoperite cu semicalote sferice, iar prelungirile naosului cu bolți cilindrice. În forma originală, turnul-clopotniță era ridicat peste pronaos, nu peste pridvor ca în prezent, iar peste naos nu exista probabil turlă, judecînd după imaginea tabloului votiv. Actualele turlă, executate din scîndură și căptușite la exterior cu tablă, reproducînd profilaturile unei arhitecturi de zid, au o compoziție străină stilului monumentului.

Decorația exterioară constă din îmbrăcămintea de profilaturi a arcaturilor și panourilor, ce dau vibrație planurilor mari ale fațadei. Împărțită în două printr-un brîu viguros de profilatie simplă, semicirculară, fațada primește în registrul superior o suită de arcaturi din ciubuce rotunde desenate după o tramă riguros ordonată,

Fig. 26. Biserica din Frunzănești, ușile împărătești.



căroră le corespund în registrul inferior panouri dreptunghiulare de aceeași profilatie, în care își găsesc loc ferestrele. În partea inferioară, o profilatură scoate mult în afara planului fațadei un soclu puternic, iar la partea superioară, sub streășină, compoziția se termină de asemenea cu o cornișă bogat profilată.

Golurile ferestrelor sînt încadrate de chenare de piatră sculptate într-o profilatură de inspirație gotică, suprapusă de o cornișă decorată cu elemente florale în stil brîncovenesc. La partea inferioară, încadrarea este completată cu un solbanc de forma unei cornișe sculptate cu frunze de acant, ceea ce constituie o inadvertență arhitecturală, rezultat al unei intervenții neadecvate de restaurare, după cum indică și găurile de fixare a grilelor originale, rămase nefolosite de actuala fierărie.

Un element decorativ deosebit de prețios îl constituie portalul sculptat în piatră al intrării, compus din doi pilastri ce susțin o stemă cu figuri heraldice⁶⁵, peste care este așezată pisania. Toată compoziția fiind încununată de o bogată cornișă sculptată în motive vegetale îmbinate cu măiestrie. Decorația arhitecturală a portalului poartă amprenta stilului brîncovenesc.

O altă piesă sculptată în piatră, ce prezintă un interes deosebit prin raritatea ei, este vasul destinat vîrsării apei folosite la botez (colimvitra), aflată în colțul de nord-vest al pronaosului, lingă scara de urcat la clopotniță, pe fața căruia sînt sculptate stemele celor două principate române, suprapuse de o coroană și încadrate de inițialele:

„Io C(onstantin)
M(av)r(ocordat)
v(oi)v(od)“

Dedesubt se descifrează data „1754” (ultima cifră neclară).

Tîmpla, caracteristică stilului brîncovenesc⁶⁶, are o bogată decorație vegetală, dezvoltată din tulpina ce iese din trupul lui Iesei, pictat în medalion deasupra ușilor împărătești; în colțul drept de jos al medalionului se distinge cuvîntul „... Theodor”, probabil numele zugravului. Această frumoasă tîmplă se află din păcate în proastă stare de conservare, fiind ieșită din verticală și cîrpiță pe o porțiune de 1 m lungime deasupra ușii laterale nord. De asemenea, din cele trei registre de icoane, numai cel de al doilea, care face parte integrantă din tîmplă, își păstrează pictura originală, mult deteriorată de altfel, pe cînd celelalte două sînt alcătuite din icoane mobile de factură modernă și dispuse fără nici o regulă. Se impune prin urmare restaurarea acestei frumoase piese de sculptură postbrîncovenească.

De mare valoare sînt și ușile împărătești, cu variate motive florale și zoomorfe (animale și păsări fantastice) sculptate în treimea superioară și cu două registre de cîte patru iconițe pictate, în treimea centrală și cea inferioară. Pictura acestor iconițe — mai bine conservată pe imaginea Maicii Domnului din scena Bunevestiri și pe reprezentarea sfinților Nicolae și Visarion din colțul inferior drept — este de o deosebită finețe și frumusețe a coloritului.

Pictura originală în frescă, ai cărei autori nu sînt cunoscuți, este de foarte bună calitate și destul de bine conservată în partea vestică a naosului, în pronaos și în prid-

⁶⁵ Stema reprezintă o compoziție heraldică în stil baroc. Scutul-cartuș este împărțit printr-un triunghi cu laturile curbe în trei cîmpuri: în dreapta, o acvilă bicefală ținînd în gheare o spadă și un buzdugan și avînd deasupra o coroană (piesă heraldică adoptată probabil pentru a marca descendența cantacuzinească, prin mamă, a cîtorului Constantin Dudesco); în stînga, un personaj (un nobil, cf. Em. Hagi Mosco, *Seme boierești din România*, București, f.d., stema familiei Dudesco) ținînd în mîinile ridicate un buzdugan și o balanță în echilibru (atributele puterii seniorale); în vîrf, un cocor ținînd în gheara dreaptă, ridicată o piatră (simbolizînd „vigilența”). Scutul-cartuș, timbrat cu un coif tratat rudimentar, deasupra căruia stă o coroană oarecum supradimensionată, este susținut de doi lei cu capetele întoarse și cozile trecute printre picioare. Totul este tratat foarte liber din punctul de vedere heraldic, dar nu fără artă (precizări heraldice de la Mihail Stephănescu, membru al Comisiei de heraldică, genealogie și sigilografie de pe lingă Institutul de istorie „Nicolae Iorga” al Academiei de științe sociale și politice a R. S. Romînia).

⁶⁶ Vezi în această privință Florentina Dumitrescu, *Trăsături specifice ale sculpturii în lemn brîncovenești*, în *Pagini de veche artă românească*, II, București, 1972, p. 257—306.



Fig. 27. Biserica din Frunzânești *Închinarea către icoana Maicii Domnului și scene (5—8) din Acatist* (pronaos).

vor, pe când cea din altar și din absidele laterale ale naosului a fost refăcută către sfârșitul veacului trecut; se mai observă pe alocuri și refaceri parțiale, îndeosebi pe perețele estic al pridvorului. În partea vestică a naosului se remarcă, pe glafurile ferestrei sudice, frescele originale ale Sf-ților Cosma și Damian, primul ținând în mîna dreaptă un instrument medical, cel de al doilea prea șters ca să i se poată descifra atributele; ei sînt încadrați de Sf. Iacob Persul și de chipul deosebit de frumos al unui alt sfînt militar al cărui nume nu se mai poate citi. Pe perețele nordic, Sf. Evstatie Plachida și Sf. Teopista încadrează pe copiii lor Agapie și Teopist, înfățișați în grosimea ferestrei. Doi sfînți stîlpnici (cel dinspre nord, Sf. Alipie) ocupă colțurile peretelui despărțitor dintre naos și pronaos. Registrele superioare, șterse și afumate, nu se disting bine.

Pictura din pronaos este dedicată în întregime cultului Maicii Domnului, reprezentată pe calotă ca *Platitera*. Timpanele înfățișează următoarele scene: *Nasterea Maicii Domnului* (nord), amplu tablou, în mare parte șters, dar lăsînd să se vadă bine leagănul copilei, precum și scena scăldatului; *Intrarea în biserică* (est); *Maica Domnului cu Acoperămînt al oamenilor*, ocrotind precum un cort omernirea îngenunchiată, clerici într-o parte, mireni în partea cealaltă (sud); pe timpanul vest, în sfîrșit, scena mai rar întîlnită a *Închinării către icoana Maicii Domnului*, care se deosebește ca idee și în special prin iconografia ei caracteristică atît de ultima scenă din Acatist, *Închinarea către Născătoarea de Dumnezeu*⁶⁷, cît și de tema *Duminica Ortodoxiei*⁶⁸. Scena este dominată de icoana Maicii Domnului, înălțată pe un pedestal; într-o parte arhanghelul Mihail cu sabia ridicată gonește o ceată de necredincioși; în partea cealaltă, se află ceata credincioșilor îngenunchiată înaintea icoanei. Tema ilustrează un verset din vechea rugăciune bizantină Paraclisul Maicii Domnului: „Mută să fie gura păgînilor, care nu se închină cînstitei icoanei tale, celei zugrăvite de sfîntul apostol Luca, ceea ce se chiamă Povățuitoarea”⁶⁹; primele cuvinte ale versetului — „Mută să fie gura păgînilor” —

apar pe o reprezentare foarte asemănătoare din pronaosul bisericii din Vladimir (jud. Gorj). Registrul de sub timpane în sfîrșit, este ocupat — pe pereții sud, vest și nord, în ordinea arătată — de primele 12 scene din *Acatistul Maicii Domnului*, de la primul episod al *Bunevestiri* (variantea *Bunăvestirea cu fintină*; Maica Domnului este asistată de două servitoare; îngerul coboară în zbor) pînă la *Intîmpinarea Domnului*. Atît iconografia cît și textul icoaselor⁷⁰ sînt redade cu o fidelitate desăvîrșită, trăsătură ce caracterizează de altfel întreaga pictură a bisericii din Frunzânești.

Ceea ce mai atrage atenția în pronaos este faptul că toată partea de jos a peretelui de la intrare și a celor doi pereți laterali, rezervată îndeobște tabloului ctitoricesc, este acoperită cu un strat uniform de vopsea cenușie, cu singura excepție a machetei bisericii, care plutește în mod nefiresc la locul ei obișnuit, deasupra ușii de intrare. La sondajul superficial pe care l-am putut face, nu s-au aflat urme de pictură, fie că aceasta — pentru motive pe care nu le cunoaștem — nu a fost executată de la început, fie că ea a fost rasă ulterior, poate de către noii proprietari din veacul al XIX-lea, și nu a mai fost înlocuită; prezența modelului bisericii, care nu diferă ca factură de frescele originale conservate, pledează mai curînd pentru cea de a doua ipoteză.

De aceeași bună calitate ca pictura din interiorul bisericii este și aceea din pridvor; cu excepția cîtorva figuri de apostoli din scena *Judecării de apoi*, grosolan refăcute, această pictură se păstrează cel mai bine. Pe calotă este înfățișat Iisus Emanoil, iar în timpane *Nunta din Cana Galileii* (sud), *A doua venire a lui Hristos*, cu *Învierea morților* (vest) și scene foarte șterse din viața Maicii Domnului (nord). Perețele estic este ocupat în întregime de ampla reprezentare a *Judecării de apoi*.

Demn de relevat este ciclul *Sfîrșitului apostolilor*, ce ocupă în întregime registrul de deasupra arcadelor pereților dinspre miazăzi, apus și miazănoapte. Această temă se întîlnește parțial, de cele mai multe ori în pridvor, în multe biserici din Țara Românească, mai des de altfel decît în Moldova⁷¹. În cazul prezent însă, realizarea este

⁶⁷ Vezi O. Tafrali, *Iconografia Imnului Acatist*, în „BCMI”, anul VII (1914), p. 165—166 și fig. 42—43.

⁶⁸ V. Grecu, *Cărți de pictură bisericească bizantină*, 1936, p. 244.

⁶⁹ *Istoricul eparhiei Rîmnicului Noul Severin*, București, 1906, p. 193.

⁷⁰ Cf. O. Tafrali, *op. cit.*, p. 56—84 și 127—135.

⁷¹ I. D. Ștefănescu, *La peinture religieuse en Valachie et en Transylvanie*, Paris, 1932, p. 332.

deosebit de interesantă atît prin înfățișarea integrală a ciclului⁷², cît și prin exactitatea iconografiei, ce atestă temeinice cunoștințe hagiografice din partea zugravilor sau a persoanelor care i-au dirijat. Scenele, identificate pe baza inscripțiilor uneori păstrate, a ierarhiei și a chipului — foarte corect redat — al apostolilor, precum și a felului martirajelor suferite, sînt — de la stînga la dreapta, începînd din colțul sud-estic al pridvorului — următoarele : 1. *Răstignirea cu capul în jos a Sf. Petru*; 2. *Tăierea capului Sf. Pavel*; 3. *Răstignirea pe crucea de formă caracteristică a Sf. Andrei* (patronul bisericii, al cărui chip este de o frumusețe rară); 4. *Decapitarea Sf. Iacov al lui Zevedei*: reprezentare corectă⁷³, deși mineile și erminiile, prin confuzie cu Sf. Iacov al lui Alfeu, indică uneori omorîrea sfîntului cu un mai⁷⁴; de remarcat prezența în tablou a unui om șezînd, într-un medalion purtat de doi îngeri; este desigur Sf. Ioan evanghelistul, frate cu Iacov, el nu putea lipsi însă din reprezentarea „celor 12”; 5. *Străpungerea cu sulițe a Sf. Toma*; 6. *Răstignirea cu capul în jos a Sf. Filip*; 7. *Arderea pe rug a Sf. Matei*; 8. *Zdrobirea cu maiul a Sf. Iacov al lui Alfeu*: reprezentare conformă cu tradiția patristică⁷⁵, deși mineile ca și erminiile indică uneori răstignirea⁷⁶; 9. *Răstignirea Sf. Vartolomeu*; 10. *Tragerea cu frîngîii prin străzile Alexandriei a Sf. Marcu* (sf. Marcu a fost introdus în ciclu pentru completarea numărului de 12, în locul Sf. Ioan evanghelistul, mort de moarte naturală); 11. *Spînzurarea și săgetarea Sf. Iuda* (sau Tadei)⁷⁷; 12. *Răstignirea Sf. Simon cananeanul*.

Sub registrul ocupat de *Sfîrșitul apostolilor*, în spațiile triunghiulare dintre arcade, cele șase scene din ciclul

⁷² O reprezentare completă a temei sfîrșitului apostolilor se află și în pridvorul bisericii mănăstirii Polovragi, pictată de meșterii brîncovești în anul 1703. De valoare artistică ridicată, ea este mai puțin exactă decît cea de la Frunzănești sub raportul iconografic (concepția temei, componența grupului de celor 12, ierarhia apostolilor).

⁷³ *Faptele apostolilor*, 12, 2; cf. F. Cabrol-I. Leclercq, *Dictionnaire d'archéologie chrétienne*, Paris, vol. VII, 2^e partie, col. 2092. Singura deosebire a picturii noastre față de texte este cu privire la instrumentul morții, care pare a fi o secure, iar nu sabie.

⁷⁴ *Mineiul pe luna octombrie*, București, 1929, p. 291; V. Grecu, *op. cit.*, p. 273.

⁷⁵ *Eusebiu*, II, 23, apud F. Cabrol — H. Leclercq, *op. cit.*, VII², col. 2110; tot astfel a pictat și Mantegna moartea lui Iacob al lui Alfeu, în cunoscutul tablou din biserica Eremitanilor din Padova.

⁷⁶ *Mineiul pe luna iunie*, București, 1927, p. 321; *Mineiul pe luna octombrie*, București, 1929, p. 111; V. Grecu, *op. cit.*, p. 272, 325.

⁷⁷ Astfel este relatată moartea apostolului Iuda sau Tadei și în *Mineiul pe luna iunie*, *op. cit.*, p. 192; menționăm că, dacă săgeata sfîntului Iuda ar putea corespunde unei tradiții autentice (în iconografia catolică, printre atributele acestui sfînt se numără „crucea, maiul și săgețile, presupusele instrumente ale morții sale”, vezi Xavier Barbier de Montault, *Traité d'iconographie chrétienne*, Paris, 1890, p. 276), în schimb spînzurarea lui reprezintă foarte probabil o contaminare de la sfîrșitul mai cunoscutului său omonim, Iuda iscariotul.

Facerii sînt remarcabile prin luminile albe, savant așternute pentru crearea unei atmosfere de mister, pe care se detașează planurile suprapuse ale peisajului stilizat.

Edificiu de proporții armonioase și destul de impunător în cadrul incintei originale, împodobit cu strălucite elemente de sculptură în piatră, sculptură în lemn și pictură, biserica din Frunzănești se numără printre ctitoriile de prestigiu ale boierimii muntene din prima jumătate a veacului al XVIII-lea.

III. MICȘUNEȘTII MARI

Procesul de înmulțire a conacelor boierești în cursul veacului al XVIII-lea este ilustrat cum nu se poate mai bine de situația constatată pe teritoriul fostei moșii Greci, aflată pe pitorești locuri, bogate în ape și păduri, între lacul Căldărușani și tîrgul Fierbinților. La sfîrșitul veacului al XVI-lea, moșia Greci era stăpînită de o jupîniță Neaga, soția marelui vornic Mitrea, „*vlastelin și primul sfetnic*” al lui Mihnea Turcitul⁷⁸. Rămînînd văduvă în 1597, Neaga vorniceasa dăruiește moșia mănăstirii Snagov, dar în 1625 un descendent al neamului, Papa mare vornic⁷⁹, răscumpără a treia parte din moșie⁸⁰, inclusiv curtea boierească din veacul al XVI-lea, cu biserica necropolă ce stăruie și azi în satul Măxineni (com. Grădiștea) și cu o casă ale cărei ruine mai puteau fi văzute, la nord de biserică, pînă în anul 1856, cînd au și fost cercetate și fotografiate. Casa „*avea jos pîmnîte mari boltite și sus cinci odăi cu sală largă între ele și spre miazăzi galerie lată cu scară prin lăuntru*”⁸¹. Nu este lipsit de interes faptul că aceeași structură o vom regăsi aproape aidoma la casa din Micșuneștii Mari, clădită două sute de ani mai tîrziu pe aceeași moșie de o urmașă a lui Papa vornicul.

În casa strămoșească au viețuit și s-au înmulțit fiii, nepoții și strănepoții lui Papa Grecianu timp de mai bine de o sută de ani, exploatînd în devălmășie cele 7.000 hectare de pămînt. Către jumătatea veacului al XVII-lea însă, ei n-au mai încăput în vechiul cămin și au început să roiască în diferite sectoare ale moșiei, „*clădindu-și biserici și case de locuință și adunînd sate în jurul lor, chiar fără fixare de linii despărțitoare im-*

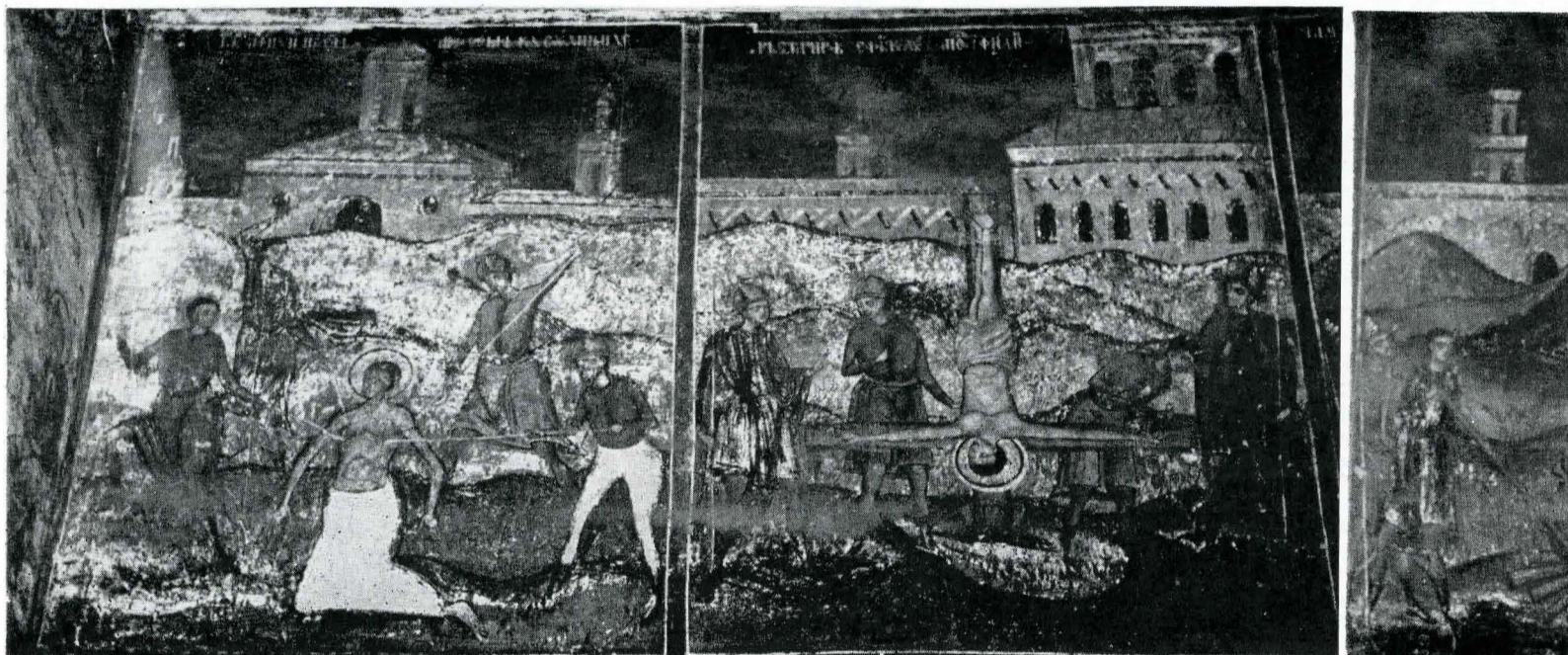
⁷⁸ *DIR*, *veacul al XVI-lea*, vol. V, p. 228 (document din 27 februarie 1586).

⁷⁹ Despre Papa Grecianu, vezi N. Stoicescu, *Dicționar al marilor dragători* . . . , p. 192—193.

⁸⁰ Aceste evenimente sînt relatate pe larg de Ștefan D. Grecianu în *Istoricul unei vechi moșii boierești, Greci*, București, 1910; vezi și Cornelia Pillat, *Quatre églises du département d'Ilfov, significatives pour l'art du Moyen Age en Valachie*, în „*Revue roumaine d'histoire de l'art*”, VI, 1969, p. 81—82 și note 9—23.

⁸¹ Ștefan D. Grecianu, *op. cit.*, p. 23.

Fig. 28. Biserica din Frunzănești, *Sfîrșitul apostolilor Toma, Filip, Matei, Iacov-Alfeu și Vartolomei* (pridvor, peretele vestic).



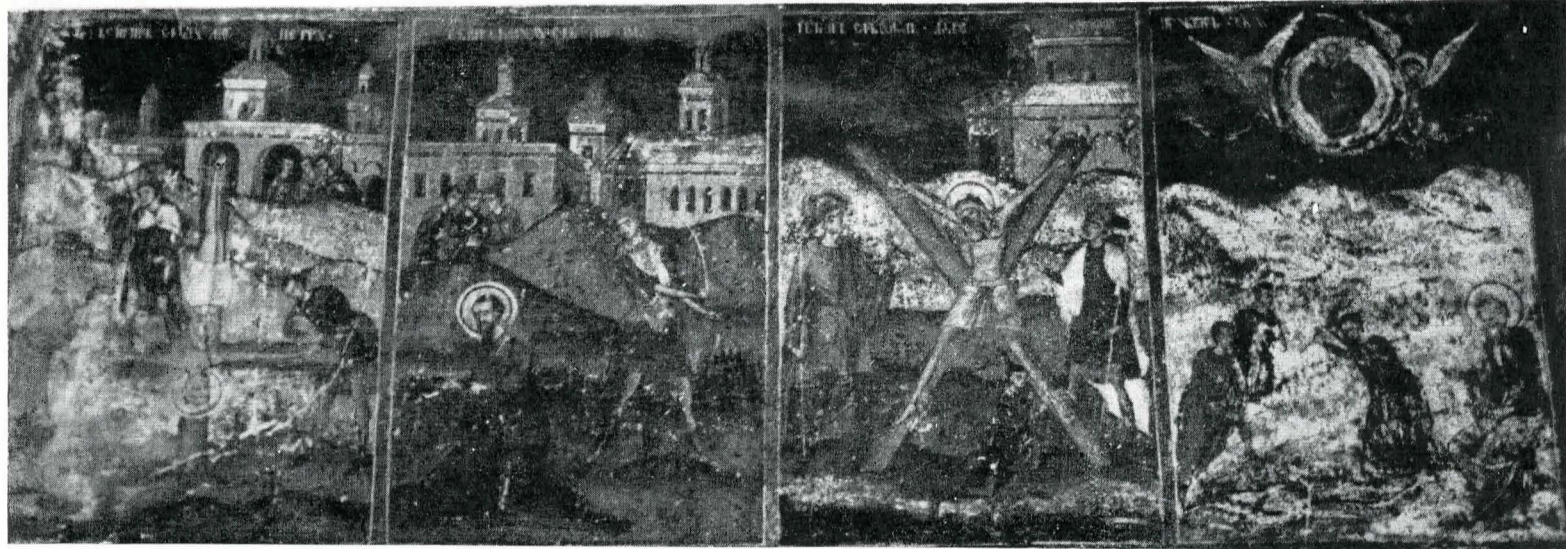


Fig. 29. Biserica din Frunzănești, Sfirșitul apostolilor Petru, Pavel, Andrei și Iacov-Zevedei (pavidor, peretele sudic)

pietrite cu sinete în regulă și definitive⁸². Hotărnicia din 1761 nu a făcut decât să consfințească o situație de fapt în privința așezărilor și a îngrăditurilor, despărțind totodată islazurile, fînețele și locurile arabile ce rămăseră indivize. S-au creat astfel cinci trupuri de moșie, unul al mănăstirii Balamuci, ctitoria lui Papa vornicul din anul 1631, și alte patru corespunzînd spițelor celor patru nepoți de fiu — fiii lui Drăghici vistierul — ai lui Papa vornicul: Papa vistierul, Constantin spătarul, Mihai clucerul și Vintilă căpitanul. Ulterior s-au mai produs diferite subîmpărțiri, schimburi și vînzări între urmași, iar cele mai multe porțiuni au intrat pînă la sfîrșit pe mîini străine, prin zestre.

Situația de altădată⁸³ este astăzi concretizată pe teren (de la apus spre răsărit, adică mergînd de la Balotești spre Fierbinți) prin următoarea succesiune de așezări și de monumente: Măxineni, cu vechea biserică menționată mai sus⁸⁴ (numele cătunului vine de la un Costache Maxim Mihuleț, zaraf, care a ținut în căsătorie pe Luxandra, fiica lui Mihai serdarul Grecianu, din ramura

lui Mihai clucerul); Grecii de Sus, cu o casă clădită la 1763 de Ștefan Grecianu, din ramura lui Constantin spătarul⁸⁵ și cu o biserică ridicată la 1845 de Dimitrie Grecianu, fiul celui de mai sus și tatăl istoricului Ștefan D. Grecianu; Grecii de Mijloc (Sitaru, după denumirea oficială), cu o biserică clădită în anul 1754⁸⁶ de Șerban Brezoianu biv vel sătrar cu soția sa Safta Grecianu, din ramura lui Papa vistierul (casa nu mai există); Grecii de Jos, cu o biserică — și aceasta lipsită de curtea respectivă — construită în anul 1775 de un Ioan Grecianu vel medelnicer, a cărui ascendență nu este pe deplin lămurită, poate un urmaș din ramura lui Vintilă căpitanul; mai departe, moșia Greci se întindea și peste apa Ialomiței cu o „șuviță“ ce se învecina cu moșia Micșunești⁸⁷; prin căsătoria lui Iordache Micșunescu, proprietarul moșiei Micșunești, cu Smaranda Grecianu, care prin bunica ei Ilinca se cobora din ramura lui Papa mare vistier⁸⁸ și primise ca zestre partea de peste Ialomița a moșiei Greci, s-a constituit trupul de moșie Micșuneștii Mari, unde mai dănuie importanta curte construită de cei doi soți în anul 1743, subiectul prezentului capitol; în sfîrșit, într-o poziție centrală, înconjurată de o frumoasă pă-

⁸² *Ibidem*, p. 58.

⁸³ Pentru evidențierea situației, am alcătuit următoarea schemă genealogică a neamului Grecenilor din Ilfov. În lipsa unor indicații speciale, datele istorice și genealogice atît din text cît și din prezentul tabel și din tabelul de la nota 97 au fost extrase din: Ștefan D. Grecianu, *Istoricul unei vechi moșii...* (op. cit.); idem, *Genealogii documentate ale familiilor boierești*, vol. I. București, 1913; Theodora Rădulescu, *Sfatul domnesc...* în „Revista Arhivelor“, anul XLIX, vol. XXXIV, nr. 1, 2, 3 și 4/1972; precum și din arhiva lui Em. Hași Mosco (fig. 41).

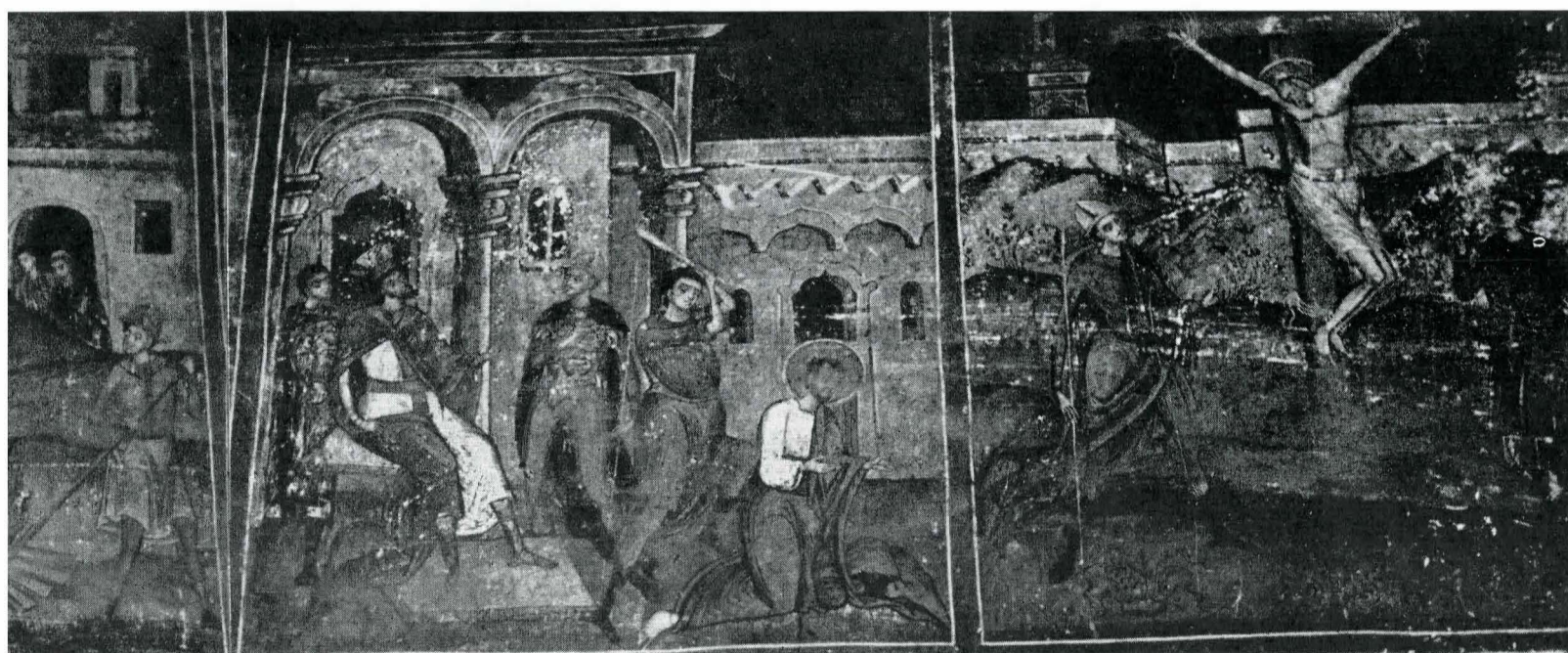
⁸⁴ Despre biserica din Măxineni, vezi V. Brătulescu și I. Remus, *Mănăstiri și biserici*, p. 47; Cornelia Pillat, *Quatre églises...*, p. 83—87.

⁸⁵ Azi, mult remaniată, sediul Consiliului Popular al comunei Grădiștea.

⁸⁶ Vezi N. Ghika-Budești, *Evoluția arhitecturii în Muntenia și Oltenia, veacul al XVIII-lea*, „BCMI“, anul XXIX, 1936, p. 95.

⁸⁷ Vecinătatea celor două moșii rezultă dintr-o carte de hotărnicie din 4 noiembrie 1728, vezi Ștefan D. Grecianu, *Genealogii documentate ale familiilor boierești*, vol. I, București, 1913, p. 53.

⁸⁸ Vezi tabelul genealogic de la nota 97, precum și nota 99.



dure, se înalță schitul Balamuci, ctitoria neamului, bine cunoscut monument istoric⁸⁹; în satul cu același nume, azi contopit cu Sitarul, se mai află o modestă biserică de lemn, devenită capelă de cimitir⁹⁰.

Locul unde marele stolnic Iordache Micșunescu și-a statornicit conacul este situat la răsărit de comună, pe malul unui heleșteu format din apa Ialomiței și lângă drumul ce duce spre Fierbinți. El cuprinde o întinsă suprafață de teren pe care erau răspândite diferitele construcții ce constituiau ansamblul gospodăresc al curții boierești, din care însă nu se mai păstrează decât următoarele: clădirea principală, de reședință; corpul de la intrare, ce cuprinde poarta monumentală cu gangul de trecere în curte și grajdul cu anexele respective; în sfârșit, biserica de curte, impunător lăcaș ce deservea și obștea satului. Judecând după clădirile ce se mai păstrează pe teren, conacul trebuie să fi avut la origine o mare dezvoltare și o înfățișare măreață.

Astfel, chiar de la intrarea în incinta conacului, concepția de măreție este afirmată prin tratarea acesteia ca un „gang acoperit, ce imită intrarea palatelor voievodale, ca la Tîrgoviște, Potlogi, Mogoșoaia. Gangul, cuprins într-o construcție dezvoltată în înălțime cât să poată cuprinde sub acoperiș calota sferică ce acoperă spațiul acestuia, este situat la extremitatea aripii ce închide incinta la miazăzi pe o lungime de 30 m și care înglobează camera paznicului, remize pentru trăsurile și grajdul cailor, peste care se afla un etaj, azi dispărut, constituind finarul. Construcția, executată din zidărie de cărămidă subțire, specifică epocii, reproduce sistemul tradițional de boltire în care calote sferice se rezemau pe arce și pandantivi.

Golurile intrării, cu o deschidere largă de 4,85 m, practicate în pereții exteriori, sînt arcuite în plin cîntu printr-o arhivoltă retrasă față de planul fațadei, după tehnica obișnuită a epocii.

Starea actuală a construcției este precară, pavilionul nemaivînd acoperiș; de asemenea, zidăria pereților prezintă lipsuri și uzuri accentuate, fără ca structura de rezistență să fie însă periclitată, neexistînd crăpături periculoase.

Casa de reședință a conacului, azi folosită ca local de școală, își păstrează structura originală prea puțin modificată. Este o construcție ridicată pe două niveluri: primul alcătuit dintr-un parter cu cinci încăperi și, în partea de nord-est, o pivniță boltită; al doilea, etajul, compus din șase camere și sală centrală.

Clădirea, realizată spațial ca un volum paralelipipedic, cu un mic adaos de dată mai recentă pe latura de miazănoapte, străpuns de golurile ușilor și ferestrelor de cea mai simplă tratare, cu un acoperiș turtit învelit cu tablă, oferă în prezent un aspect exterior banal, lipsit de orice element decorativ și de compoziție arhitecturală, urmare a intervenției neadecvate ce i-a denaturat înfățișarea originală, impresie ce este accentuată și de zugrăveala într-o tristă culoare cenușie.

Interiorul, atît parterul cît și etajul, de asemenea nu are decorații sau elemente de construcție valoroase. Pivnița însă, care ocupă doar o parte din suprafața construcției — cea dinspre nord-est — și care se înalță, prin creșterea bolților ce o acoperă, pînă la nivelul etajului, oferă un interes deosebit prin forma sistemului de boltire. Se coboară la ea printr-un gîrlici, azi cu acces printr-o ușă

⁸⁹ Bibliografia la N. Stoicescu, *Bibliografia localităților și monumentelor feudale din România*. 1. Țara Românească, Craiova, 1970, vol. 1, p. 50—51.

⁹⁰ În anul 1778, un călător străin menționează satele *Gretsch* (Grecii de Jos), *Kuipito* (Scuipici, vechea denumire a satului Grecii de Mijloc), *Mikimeshti* și *Grecii de Sus*, fiecare cu câte o biserică și o casă boierească, uneori cu precizarea că acestea sînt de „piatră”, adică de zid, vezi Monsieur de B(aur Frédéric Guillaume), *Mémoires historiques et géographiques sur la Valachie*, Francfort et Leipzig, 1778, p. 147. Pentru anii 1831—1833, sînt menționați printre proprietarii ce-și dădeau moșiile în arendă: la Micșunești și Grecii de Jos, căminarul Polizache (vezi mai jos); la Grecii de Sus, paharnicul Matache (Dimitrie) Grecianu; la Grădiștea, vornicul Scarlat Grădișteanu, care cumpărase o parte din moșia Grecii de Sus, de unde și numele cătunului; la Măxineni, Luxandra Grecianu (Ioan C. Filitti, *Arenda moșiilor în Muntenia la 1831 și 1833*, în „Analele economice și statistice”, sept.—dec. 1931 și extras din 1932, p. 16).

laterală din camera situată în colțul de nord-vest al parterului, întrucît ușa originală aflată lângă intrarea la etaj din fațada de apus a fost izidită. Pivnița are forma pătrată (9,20m×9,20m) și este acoperită printr-un sistem de patru calote sferice susținute de patru arce puternice — de 2 m lățime — ce pornesc, pe cei patru pereți laterali, unindu-se pe un masiv silp central pătrat, de 1,80 m latura, și de arce ce dublează pereții; racordarea dintre arce și calote se face prin triunghiuri sferice. Boltirea, se poate spune, savant concepută, este caracteristică sistemului constructiv al arhitecturii brîncovenești și este întilnită în mai multe subsoluri ale palatelor din epocă, precum la palatul de la Mogoșoaia, cel de la Potlogi, la anexele curții domnești din Tîrgoviște. Execuția este de asemenea de o perfecțiune și o precizie desăvîrșită și nici un semn de instabilitate nu se poate observa în structura zidăriei. Prin jocul suprafetelor curbe, ansamblul oferă o îmbinare foarte variată de forme, cu contururi elegante ce dau privitorului o viziune plastică din cele mai plăcute.

Situată pe latura de miazăzi a ansamblului, biserica ridicată de Iordache Micșunescu, cu soția sa Smaranda, în anul 1743⁹¹ este un edificiu care, atît prin proporțiile lui — 25 m lungime pe 8 m lărgime în exterior și 7 m înălțimea cornișei — cît și prin valoarea artistică a elementelor decorative, se impune ca un monument prestigios de arhitectură al epocii.

Structura edificiului urmează tipologia cristalizată pe la jumătatea veacului al XVIII-lea pentru bisericile din Muntenia⁹². În urma pierderii celor două turle — Pantocratorul și turnul-clopotniță — aspectul exterior suferă prin schimbarea siluetei originale și prin prezența unei clopotnițe de lemn improvizate în locul celei dispărute de peste pronaos. O plăcută impresie produce, în schimb, dubla intrare în pridvor, corespunzînd celor două funcțiuni pentru care lăcașul fusese creat: de biserică a satului și de paraclis al curții boierești. Prima intrare este cea obișnuită de pe axa clădirii, pe cînd cea de a doua, rezervată odinioară familiei, se află pe latura nord, sub forma unei deschideri boltite în peretele plin ce înlocuiește pe această latură succesiunea de arcade și de coloane a pridvorului. Pentru a nu stînjiți accesul la intrarea „boierească”, turnulețul ce cuprinde scara clopotniței a fost mutat pe latura sudică a clădirii. Departe de a șoca, această derogare la soluțiile arhitectonice statornicite produce un efect plăcut prin evocarea vie a funcțiilor inițiale ale edificiului, iar întunecarea pridvorului ce rezultă din închiderea laturii nordice este compensată de suprafața suplimentară oferită decorației pictate.

Se remarcă, de asemenea, elementele decorative de sculptură în piatră, a căror introducere pe fațadele tratate prin simplă tencuire atenuază nota de austeritate a exteriorului și innobilează întreaga arhitectură: astfel, ferestrele au fost decorate cu chenare ornamentale, firițele de ventilație cu traforuri, iar ușa principală cu un portal monumental, toate lucrări de artă cioplite de o mînă versată. Ele reproduc schema obișnuită a acestor elemente din sculptura brîncovenească, ce promovează în decorație inspirația din domeniul vegetal, cu interpretările concepute de meșterul cioplitor.

Sculptura chenarului din jurul golului ușii, realizată în relief redus, specific acestui gen în arta brîncovenească,

⁹¹ După pisania originală, cuprinsă în portalul intrării în pronaos, ale cărei caractere sîpate în piatră cu oarecare stîngăcie — spre deosebire de excelenta factură a ornamentației sculptate — dau următorul text: „Îndemnatu m-am dentru ajutoriul ziditorului meu de am făcut acest dumnezeiascu locaș pentru cinstea și lauda cei dentru o fi(i)nță Troiță, unde să prăznuaște bramul prea curatii Născăto(a)rei de Dumnezeu și sfîntului Nicolae și al marelui mucenic Gheorghie, întru vecinica pomemire a părinților și a tot neamul nostru și robilor lui Dumnezeu Iordache Micșunescu v(e)l sto(l)nic și a soții mele Zmarandii, cari cu ale no(a)stre ostenele în zidito a den temelii ei și am înfrumusetat-o după cum se vede, în zilele prea lumninat domnului nostru Io Mihail Racoviță vod, înzestrînd-o cu cele ce mi-au datu îndemînă, a fi pentru chiverniseal(ă) sfîntului jărt(f)ă(l)necu și preoților poslușnici, arătînd și to(a)tă orînduiala în brisovul care li s-au dat. Și s-au săvîrșit de tot lucrul de zidirea ci în zilele m(e)s(i)ța sept(emvrie) 1 d(ni) leat 7252 [1743]”.

⁹² Vezi descrierea amănunțită a bisericii la N. Ghika-Budești, *Evoluția arhitecturii în Muntenia și Oltenia*, partea IV, *veacul al XVIII-lea*, „BCMI”, 1936, p. 97—98 și fig. 775—785.

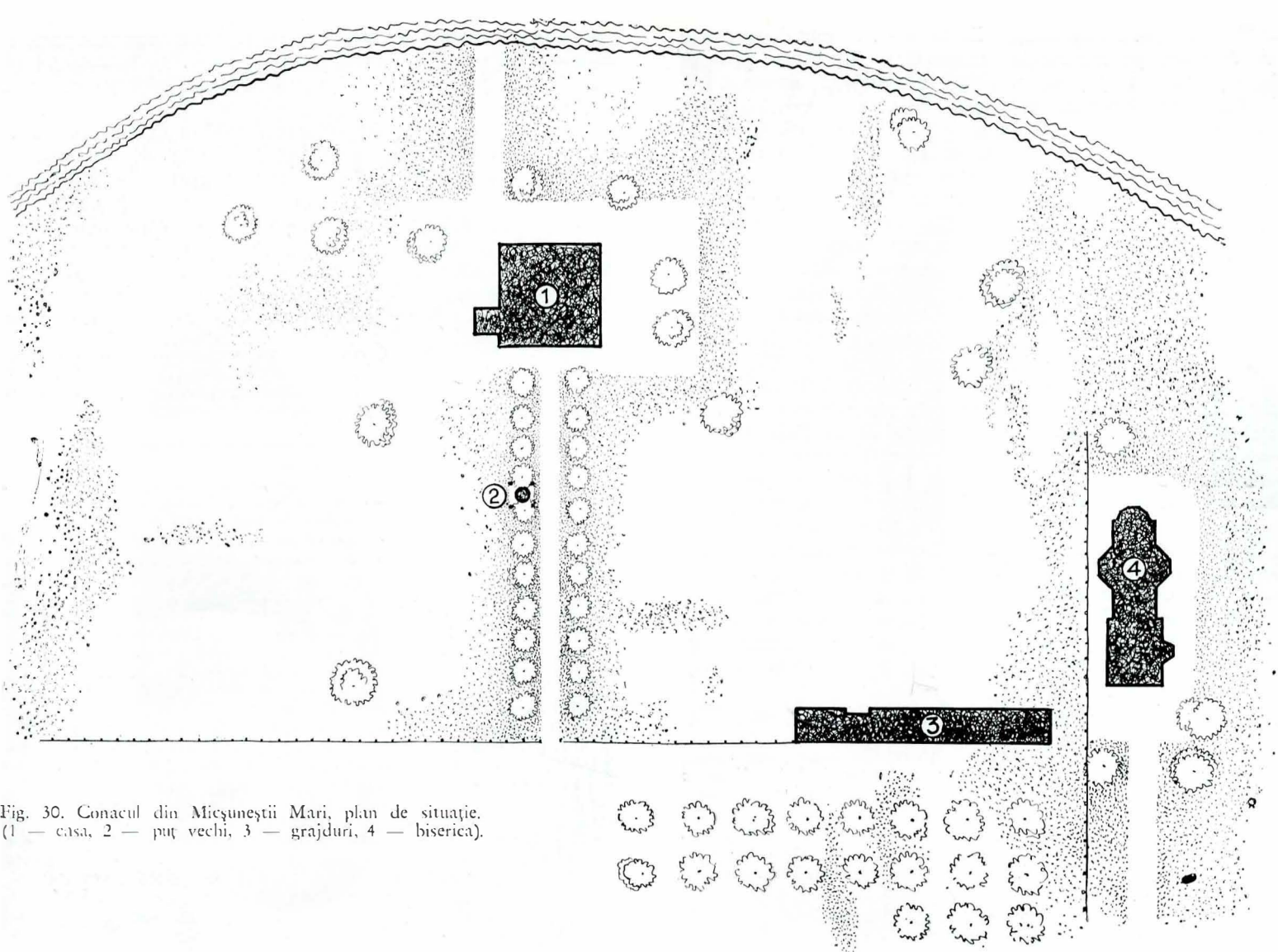


Fig. 30. Conacul din Micșuneștii Mari, plan de situație.
(1 — casa, 2 — puț vechi, 3 — grajduri, 4 — biserica).

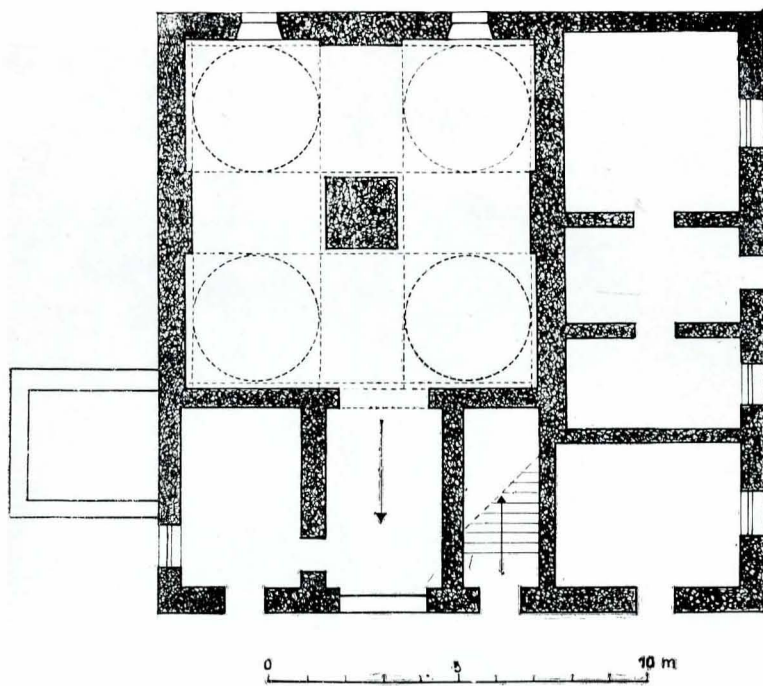


Fig. 31. Casa din Micșuneștii Mari, planul parterului și pivnitei.

are ca motiv al compoziției vrejul ondulat cu ramuri întoarse, în vîrfurile cărora cresc exclusiv flori de dovleac, motiv des întîlnit în acest gen ornamental. Banda chenarului pornește de pe o rozetă tratată ca pedestal, sculptată tot în motiv vegetal, dar compusă după o schemă simetrică, și se înalță pînă deasupra ușii, încadrînd și panoul pisaniei suprapus acesteia, peste care o cornișă, alcătuită din frunze de acant între care se împletesc vrejuri cu muguri bulbucați, încoronează întreaga compoziție. Chenarele ce încadrează golurile ferestrelor, terminate la partea superioară în acoladă, linie mult îndrăgită de con-

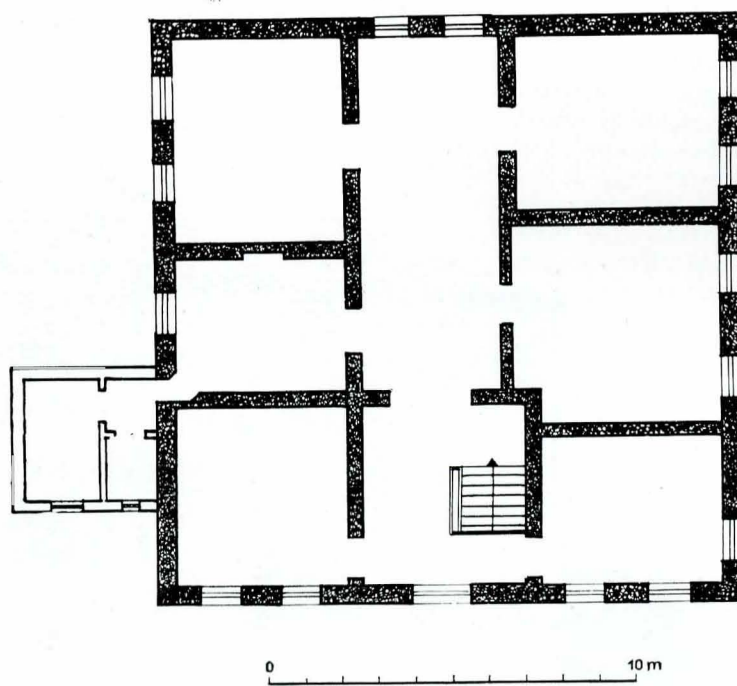


Fig. 32. Casa din Micșuneștii Mari, planul etajului.

structori pe la jumătatea secolului al XVIII-lea, reproduc același sistem de decorație florală, însă cu mai multă variație în folosirea alfabetului ornamental, pe lîngă motivele chenarului ușii apărînd și laleaua. Pietrele traforate, de formă pătrată, așezate deasupra ferestrelor peste brîul ce împarte fațada în două registre, au o elegantă compoziție, alcătuită dintr-un vrej ce se încolățește și din ale cărui ramuri înfloresc aceleași flori de dovleac.

Pictura bisericii din Micșunești, calificată de V. Drăghiceanu „foarte frumoasă, în stilul mijlocului secolului al XVIII-

lea”⁹³, este opera zugravului Dima erei, al cărui nume se mai distinge pe inscripția zugravilor din nișa proscomidiei. El a mai pictat, în 1753, în imediata apropiere a Micșuneștilor, biserica schitului Balamuci, iar în 1756, după cum am mai arătat cu alt prilej⁹⁴, biserica din satul Tunari de lângă București. Amintim că în afară de calitățile sale de zugrav, Dima erei mai prezintă interesul istoric de a fi strămoșul lui Nicolae Bălcescu, prin căsătoria fiicei sale Maria cu Petre căpitanul, bunicul marelui patriot⁹⁵. În ampla analiză a picturii bisericii din Micșunești, făcută în comparație cu aceea a schitului Balamuci, Cornelia Pillat subliniază just tendința, la amândouă monumentele, spre reînnoirea temelor, precum și predominarea elementelor narrative față de cele teologice, trăsături caracteristice picturii din veacul al XVIII-lea. Mai puțin exactă ni se pare, în schimb, afirmația autoarei că pictura de la Micșunești nu vădește în alegerea temelor atîta libertate ca aceea de la Balamuci și, în special, că „*popa Dima, la Micșunești, reproduce componența unui program monastic (s. n.) conform prescripțiilor erminiilor*”⁹⁶. Derogările la normele iconografice pe care autoarea le relevă în programul celor două edificii, în funcție de predilecțiile zugravilor — care, nu trebuie uitat, lucrau în colectiv, deși la Micșunești nu se mai poate citi pe inscripția foarte ștearsă din proscomidie decât numele lui Dima erei — și uneori poate ale beneficiarilor, nu ni se par de loc convingătoare în acest sens. Pe de altă parte, dacă componența programului icono-

⁹³ V. Drăghiceanu, *Biserica din Micșuneștii Mari (Ilfov)*, în „Anuarul Comisiunii Monumentelor Istorice”, 1914, p. 87—92.

⁹⁴ Arh. Ion Dumitrescu și Radu Crețeanu, *Un conac brîncovenesc necunoscut și o biserică inedită de la jumătatea veacului al XVIII-lea la marginea Bucureștilor*, comunicare făcută la Sesiunea jubiliară a Direcției Monumentelor Istorice din luna ianuarie 1973 (sub tipar).

⁹⁵ Cornelia Bodea și Paul Cernovodeanu, *Materiale noi pentru biografia lui Nicolae Bălcescu*, în „Studii”, 1963, nr. 2, p. 373—401; Cornelia Pillat, *Popa Dima zugravul*, în „Studia et acta Musei Nicolae Bălcescu”, nr. 1, 1969, p. 353—363.

⁹⁶ Cornelia Pillat, *Popa Dima zugravul*, p. 357.

grafic prezintă o notă specifică, este aceea a unei biserici de mir, impresie accentuată și de amplul tablou votiv care ocupă cea mai mare parte a suprafeței pictate din pronaos.

Personajele înfățișate pe acest tablou constituie două grupuri simetrice, de o parte și de alta a ușii de intrare și apoi în continuare pe pereții laterali respectivi⁹⁷. Grupul din jumătatea sudică a pronaosului reprezintă pe ctitor, „*Iordache Micșunescu mare stolnic*”, cu fratele său „*Costandin Micșunescu*” și părinții săi „*pan Hasan vel cămăraș*” și „*panița ego Maria*”; apoi pe bunicii lui dinspre tată, „*pan Vilcu*” și „*jupîneasă Sculina*” și pe sora lui „*vorniceasa Zamfira*”⁹⁸. În continuare pe perețele sudic

⁹⁷ Pentru mai buna înțelegere a rudeniilor, s-a alcătuit un tabel genealogic al celor doi ctitori ai bisericii din Micșuneștii Mari (fig. 42). S-au subliniat numele personajelor ce figurează pe tabloul votiv, precum și ale persoanelor atestate prin alte mențiuni din cuprinsul monumentului.

⁹⁸ Asan sau Hasan, tatăl lui Iordache Micșunescu, este un boier român care a jucat un rol destul de însemnat în anturajul intim al lui Constantin Brîncoveanu, în calitate de mare cămăraș; datorită acestei situații, la mazilirea domnului a fost și el luat de turci, fiind șocotit ca tănuitorul averii acestuia; el a împărțit cu Marica doamna și ginerii ei surghiunul de la Kutahia, apoi s-a reîntors în țară o dată cu Marica doamna, în 1717, cînd este atestat ca mare sluger (Ștefan D. Grecianu, *Viața lui Constantin Vodă Brîncoveanu de Radu vel logofăt Grecianu*, București, 1906, p. 252, nota 1; Theodora Rădulescu, *Sfatul domnesc...*, III, în „Revista Arhivelor”, anul XLIX, vol. XXXIV, nr. 3/1972, p. 441). Pe baza numelui Asan sau Hasan s-a crezut că familia Asan ar fi fost de obîrșie sud-dunăreană, sau chiar turcă, deși I. C. Filitti arată că „*numele lui Asan (subl. n.), Cantacuzino, Paleologu, Lascari, Comnen, Rali, Hrisoverghi etc., cele mai ilustre nume bizantine, au fost întrebuintate mai ales din secolul al XVI-lea încoace ca nume de botez*” (I. C. Filitti, *Arhiva Gh. Gr. Cantacuzino*, București, 1919, p. 247.). Oricum ar fi, neamul de care ne ocupăm era de multă vreme în Țara Românească, căci sînt atestați, cu nume pur românesc tatăl și bunicul lui Asan cămărașul: „*Vilcul sin Vilcu căpitan ot Drăgănești*” vinde la 30 mai 1701 lui Bunea Grădișteanu partea sa de moșie din Costieni, județul Vlașca (*ibidem*, p. 173). Identificarea părintelui lui Asan cămărașul (pictat în biserică sub denumirea de „*pan Vilcu*”) cu „*Vilcul sin Vilcu căpitan ot Drăgănești*” am făcut-o pe baza potrivirii datelor, precum și a faptului că numele moșiei vîndute, Costieni, este vechiul nume al satului *Asan Aga* (azi Bujoreni, lângă Drăgănești-Vlașca). O seamă de fapte și de atestări arată că Asan cămărașul a fost un om avut. Iordache Micșunescu era bogat însă și de la mama sa Maria, fiica negustorului Iorga staroste, care în 1703, cînd

Fig. 33. Conacul din Micșuneștii Mari, intrarea în curtea boierească.



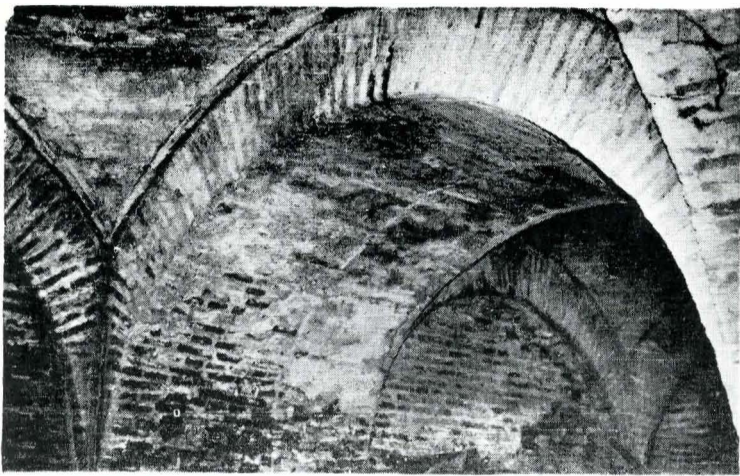


Fig. 34. Casa din Micșuneștii Mari, bolțile pivniței.



Fig. 35. Biserica din Micșuneștii Mari.

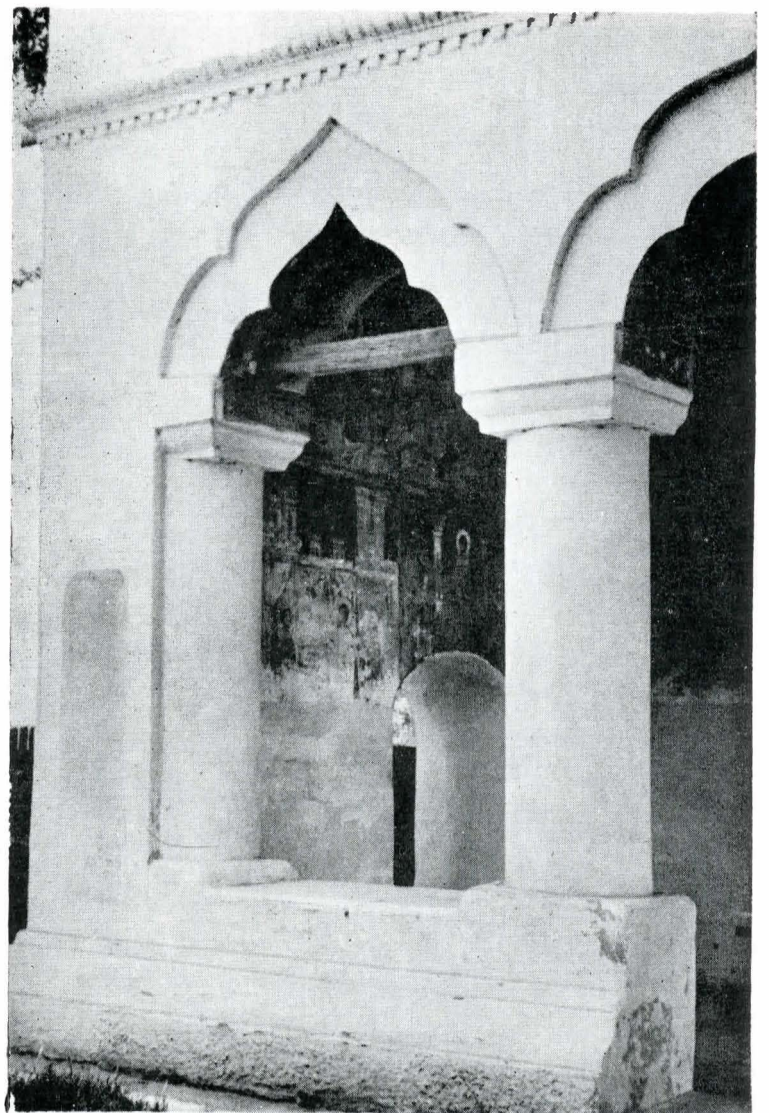


Fig. 36. Biserica din Micșuneștii Mari, detaliu din pridvor.

este pictat Mihai Racoviță voievod, domnul țării în momentul realizării ctitoriei (a doua domnie, 1741—1744). Grupul înfățișat pe jumătatea nordică a peretelui dinspre apus și, în continuare, pe peretele dinspre miazănoapte cuprinde pe ctitora „cocoana Smaranda Micșunescu” cu copiii „Scarlat”, „Nicolae”, „Constandin”, „Iordache”, „Maria”, „Catrina”, „Bălașa” și „Ilinca” și cu părinții ei, „pan Șerban Greceanu vel spătar” și „doamna Ilinca”; pe peretele nordic, unchiul, mătușa și vara primară din partea tatei ai ctitoriei, „pan Grigorașco Greceanu vel ban”, „Băneasa Ilinca” și „Alexieva”, apoi bunicii ei din partea mamei, „Constandin Brîncoveanu voievod” cu „Marica doamna”⁹⁹. Reprezentările sînt destul de plate, iar figurile mai mult sau mai puțin stereotipe.

Constantin Vodă a fost chemat la „Odriiu” (Adrianopole) ca „să sărute poala împărătească”, a făcut parte din suita domnească alcătuită din treizeci de boieri — mari și mici — care au fost îmbrăcați cu castan la divanul împărătesc în ziua de 25 iunie 1703 (*Cronica lui Radu Greceanu, în Cronici muntene, București, 1961, vol. II, p. 127*). O confirmare a bogăției familiei Asan o constituie și faptul că nu numai Iordache Asan-Micșunescu, dar și fratele său Constantin, sora sa Safta și foarte probabil (juducînd după titlul ei de vorniceasă) și sora sa Zamfira s-au căsătorit toți în rîndurile marii boierimi muntene.

⁹⁹ Soția lui Iordache Micșunescu, Smaranda, era născută Grecianu, dar printr-o simplă coincidență de nume, căci neamul din care se trăgea pe linie bărbătească, acela al Grecenilor de Dîmbovița, nu avea, pe cît este știut, nici o contingentă cu acela al Grecenilor de Ilfov despre care s-a vorbit pînă acum. Partea din Greci primită de zestre îi venea Smarandei de la bunica sa Ilinca, fiica lui Papa Grecianu vistierul și strănepoata lui Papa vornicul din Greci, măritată cu Șerban Grecianu-Dîmbovița, cunoscut cărturar (el a fost unul din traducătorii Bibliei din 1688) și sfetnic al lui Constantin Brîncoveanu, frate cu Radu Grecianu cronicarul (Vezi I. C. Filitti, *Cine erau frații cărturari Radu și Șerban Grecianu*, în „Revista Istorică Română”, IV, 1934, p. 65—70). Șerban Grecianu I și Ilinca Grecianu-Ilfov au avut un fiu, pe Șerban Grecianu II, din căsătoria căruia cu domnița Ilinca, cea de a treia fiică a lui Constantin Brîncoveanu, măritată dintîi cu Scarlataki Mavrocordat, s-a născut Smaranda Grecianu-Micșunescu. Astfel se explică prezența fostului domn și a Maricăi doamna — înfățișați tineri, cum erau la nașterea Ilincăi — pe tabloul votiv, în calitate de membri ai familiei (bunicii ctitoriei), iar nu de domni ai țării. Această legătură de sînge între neamul Grecenilor și al Brîncoveanilor nu este prima: cu trei generații în urmă, Păuna, fiica lui Papa întemeietorul, fusese căsătorită cu Preda Brîncoveanu, bunicul lui Constantin Brîncoveanu. O altă Păuna, soră cu Șerban Grecianu, tatăl Smarandei, a fost doamna țării ca soția lui Ștefan Cantacuzino.

Tendința laicizantă și nicidecum monastică a picturii bisericii din Micșuneștii Mari este confirmată și de programul iconografic al pridvorului, încăpere în care zugravii puteau cel mai bine să-și manifeste fantezia artistică și preferințele. Or, tocmai la pridvorul bisericii din Micșunești se constată — lăsînd la o parte registrele superioare, decorate conform tipicului vremii — o inovare de proporții mari: renunțarea, cu totul excepțională, a înfățișării *Iadului și Raiului* pe peretele estic, de o parte și de alta a intrării în pronaos, tema *Judecării din urmă* reducîndu-se la reprezentarea *Hetimasiei* propriu-zise deasupra portalului. Dar să vedem cum a folosit zugravul panourile suplimentare astfel obținute, precum și cel de al treilea panou suplimentar obținut prin închiderea cu zid a laturii nordice a încăperii. În ipoteza unui program monastic, zugravul ar fi reprezentat fără îndoială cuvioși și cuvioase, cum am relevat de pildă pe peretele estic al pridvorului bisericii mănăstirii Surpatele¹⁰⁰, sau scene din viața marilor pustnici, sau alte subiecte legate de viața și de idealurile vieții monacale. El a optat însă, pe două panouri, pentru ciclurile unor sfinți de mare popularitate — patronii bisericii de altfel — care și-au împlinit vocația nu în meditații, ci printr-o intensă activitate terestră, printr-o permanentă slujire în folosul semenilor lor: este vorba de *sfîntul Gheorghe*, cu 6 scene din martirajul său, pe peretele nordic, și de *sfîntul Nicolae*, cu 4 din minunile sale, pe partea dinspre nord a peretelui estic. Pe partea cealaltă a aceluiași perete se vede scena, destul de rar întîlnită și niciodată în acest loc, a vieții *sfîntului Eustatie Plachida*. Ciclul cuprinde trei mo-

venilor nu este prima: cu trei generații în urmă, Păuna, fiica lui Papa întemeietorul, fusese căsătorită cu Preda Brîncoveanu, bunicul lui Constantin Brîncoveanu. O altă Păuna, soră cu Șerban Grecianu, tatăl Smarandei, a fost doamna țării ca soția lui Ștefan Cantacuzino.

¹⁰⁰ R. Crețeanu, *Mănăstirea Surpatele*, în „BMI”, anul XLI, nr. 4/1972, p. 19.



Fig. 37. Biserica din Micșuneștii Mari, scene din viața Sf. Eustatie Plachida (pridvor).
Fig. 38. Biserica din Micșuneștii Mari, portalul.

mente: în partea inferioară stângă a tabloului, un grup de călăreți gonește un cerb; în stînga sus, călăreții stau pe loc, iar șeful lor, Plachida, a descălecat și a îngenuchiat — atît de repede încît i-a zburat coiful de pe cap — în fața viziunii ce i se arată dincolo de o așă: un cerb purtînd o cruce între coarne; mai la dreapta este înfățișat cunoscutul episod din viața sfîntului în care acesta, rătăcind cu cei doi fii ai săi, ajunge la o apă foarte repede, pe care nu o poate trece decît ducîndu-și copiii pe rînd; deci, lăsînd un copil pe mal, l-a luat pe celălalt și l-a trecut dincolo; dar cînd se întoarce spre

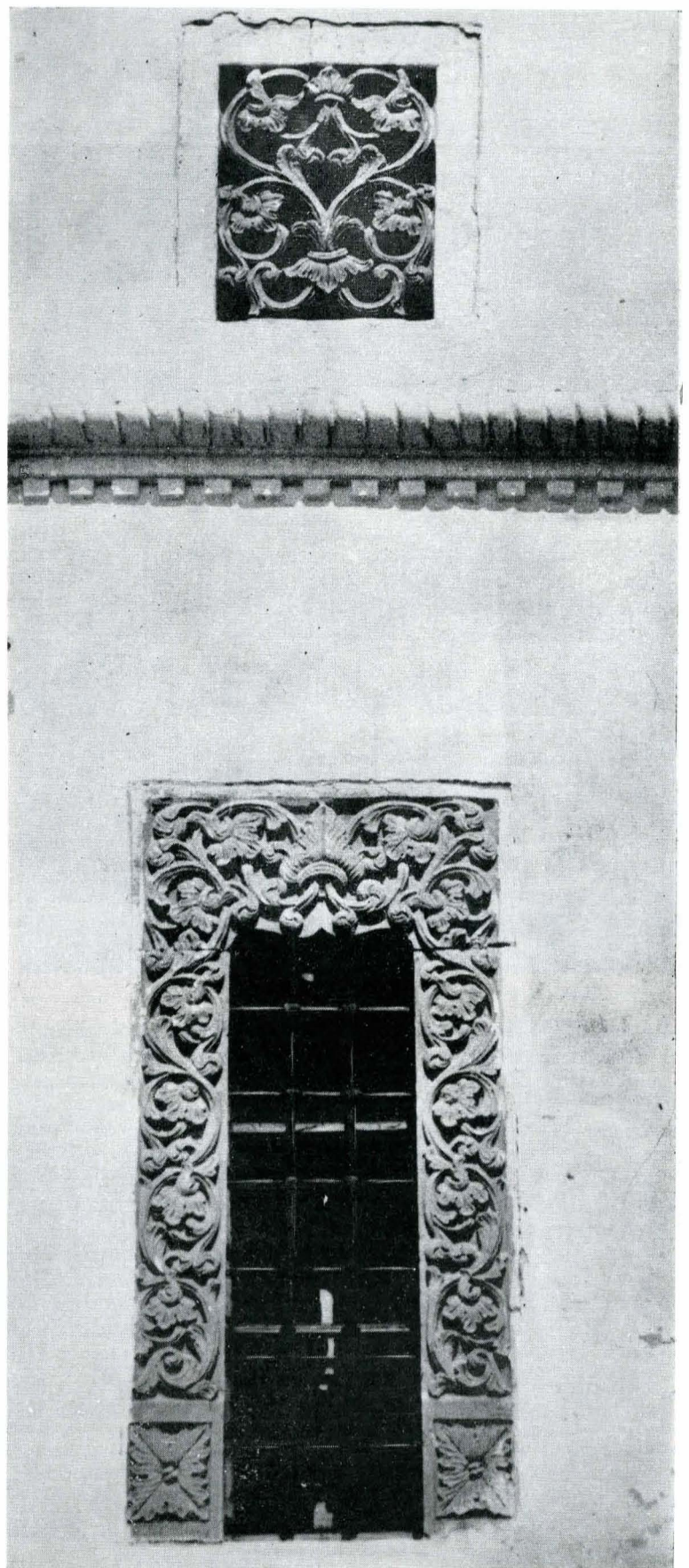


Fig. 39. Biserica din Micșuneștii Mari, fereastră și răsullătoare (latura sudică a pronaosului)

primul, fiind la mijlocul riului, vede cu groază cum acesta este luat în gură de un lup, care fuge cu el în pădure; în același timp, și copilul celălalt, rămas singur, este răpit de un leu; în partea superioară a tabloului, apare chipul lui Hristos, care după legenda hagiografică ar fi rostit cuvintele: „Plachida, Plachida, de ce mă gonești?”¹⁰¹.

¹⁰¹ Vezi Al. Lascarov-Moldoveanu, *Viețile sfinților*, ed. a II-a, București, f. dată, vol. V, p. 295 și urm. O reprezentare foarte asemănătoare cu cea descrisă, dar mai amplu tratată, se află la biserica Frumoasa din Iași (vezi Pavel Florea, *Mănăstirea Frumoasa*, București, ed. Meridiane,

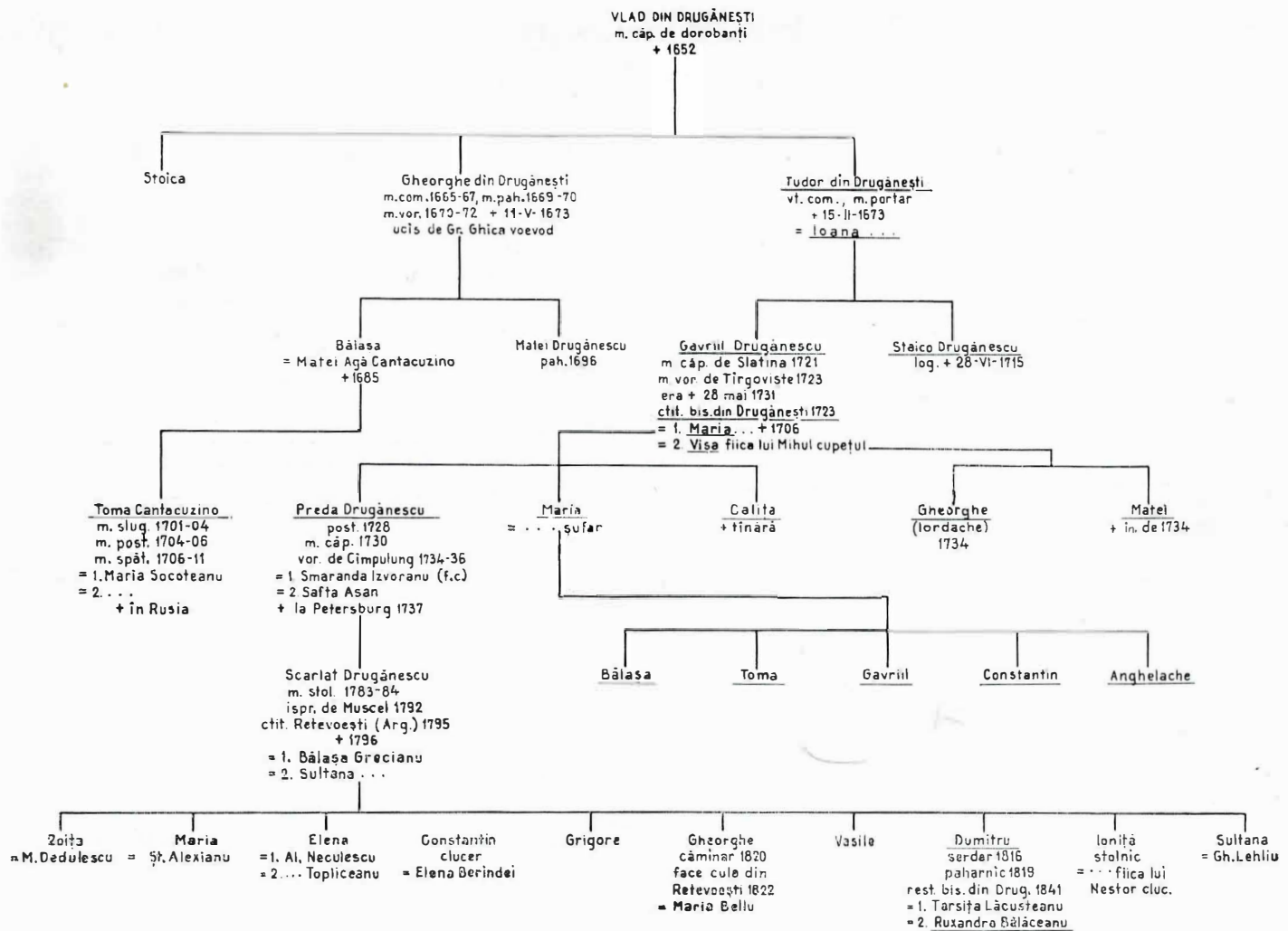


Fig. 40. Tabelul genealogic al Familiei Drăgănescu.

dește poate pasiunea pentru vânătoare a ctitorului, al căruia amestec în detaliile de realizare a ctitoriei s-ar face astfel simțită și în alegerea temelor iconografice¹⁰².

Timpla este nouă, cu ușile împărătești originale. Un jilț cu inscripție din 1756¹⁰³ a fost luat pare-se, pentru o expoziție și nu s-a mai adus înapoi¹⁰⁴. Din zestrea inițială se mai păstrează icoana împărătească a lui Hristos tronind între Maica Domnului și Sf. Ioan Botezătorul, precum și icoana laterală înfățișând pe Sf. Nicolae, amindouă foarte frumoase dar în proastă stare. Icoana împărătească a Maicii Domnului, dar al unuia din fiii ctitorului din a doua căsătorie, se remarcă prin bogata ferecătură datată din 1805¹⁰⁵. Mai este de menționat, în pronaos, piatra de mormint în marmoră a paharnicului Dimitrie Polizu — grec din Arghirocastron venit în țară în anul 1779, soțul Mariei, fiica lui Constantin Micșunescu și nepoata ctitorului, decedat în 1821 — și al fiului său dintr-o primă căsătorie, căminarul Polizu, mort în 1837¹⁰⁶. În curtea bisericii, aproape de zidul sudic al bisericii, fiul celui de mai sus, Ioan Polizu, „pitar și cavalier“ (1817—1845), odihnește sub o piatră tot din marmoră cu o lungă inscripție și stema familiei. Să semnalăm, în sfârșit, inscripția „Pop(a) Iorga, 1758 iul(ie)27“, săpată cu grijă în grosimea intrării în pronaos, poate în amintirea primului slujitor al bisericii.

* * *

Izvorite dintr-o conjunctură îndeobște favorabilă stăpînitorilor de pământ, cărora s-au suprapus pentru ctitorii respectivi împrejurări prielnice sub raportul politic sau

¹⁰² Sf. Eustatie Plachida este patronul vânătorilor și se serbează în ziua de 20 septembrie. Acest din urmă fapt sugerează ideea că înmorminarea bisericii a avut poate loc în această zi, admitînd că lapidul a greșit cifra zilei de pe pisanie, formînd un a chirilic (1) în loc de k (20).

¹⁰³ „Robul lui Dumnezeu Tatul, 7264“ (V. Drăghiceanu, op. cit.).

¹⁰⁴ Informație de la oameni bătrîni din localitate.

¹⁰⁵ Inscripția pe marginea de jos a ferecăturii: „Această sfință icoană s-au făcut de robu lui Dumnezeu Ștefan Micșunescu bi(v) vel serdar, 1805 luna lui augustu 28“.

¹⁰⁶ „Dimitrie Polizo paharnic, răposat la 1821 februarie, și fiul său căminaru Polizo, răposat la 1837 decembrie 2“.

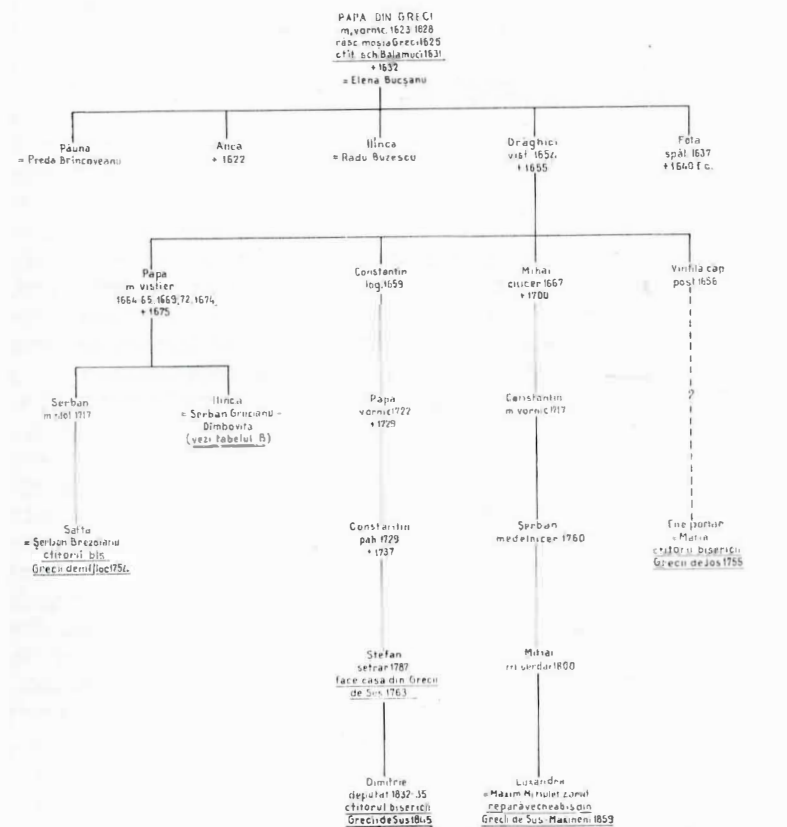


Fig. 41. Tabelul genealogic al Familiei Grecianu.

Alegerea acestei teme — alături de reprezentarea sfințului în naos, purtînd obișnuitul disc cu chipul unui cerb — pentru decorarea unui loc atît de important oglin-

1970, p. 29 și fig. 30). Identificarea scenei cu un episod din viața lui Alexandru cel Mare (Cornelia Pillat, *Quatre églises...*, p. 100) nu se poate susține. În *Alexandria* nu se întîlnesc scene de vânătoare, iar prezența lui Hristos în partea superioară a tabloului ar constitui un anacronism fără precedent în iconografia ortodoxă; de altfel, prezența în centrul tabloului a cerbului cruciger, împreună cu celelalte amănunte din legenda sfințului Eustatie, înlătură orice îndoială.

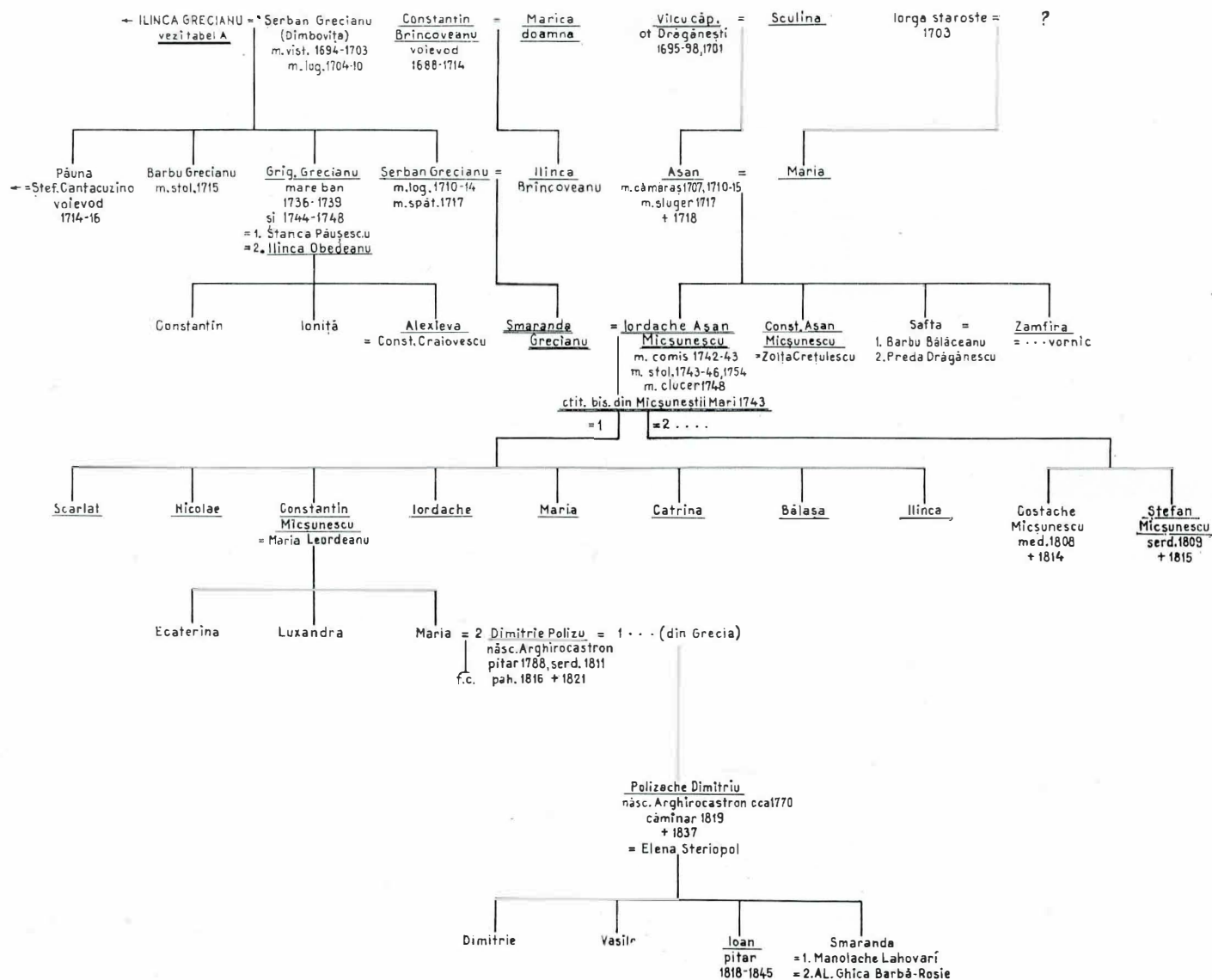


Fig. 42. Tabelul genealogic al familiei Micșunescu.

familial, cele trei conace ilfovene prezentate în paginile de mai sus oglindesc năzuința boierimii muntene din prima jumătate a veacului al XVIII-lea spre un trai mai îmbelșugat într-un cadru de dezvoltat rafinament artistic, năzuință la care meșterii vremii au știut să răspundă prin creații valoroase și uneori profund originale.

Cît privește formele arhitectonice, numărul redus de obiective nu îngăduie, de bună seamă, formularea unor concluzii generale. Totuși se conturează câteva tendințe caracteristice, confirmate de altfel de datele din literatura de specialitate, cunoscute pînă în prezent. Astfel, dacă la casa de reședință se menține tipul de clădire cu plan pătrat sau aproape pătrat, cu pivniță mare boltită și etaj de locuință compus din cinci sau șase camere dispuse în jurul unei săli centrale, tip atestat încă din veacul al XVI-lea, în schimb tipul tradițional al bisericii de curte cu plan dreptunghiular și fără turlă dispăre, generalizîndu-se de aici înainte biserica de plan trilobat, cu turlă peste naos și turn-clopotniță peste pronaos, devenită tip universal. Plastica fațadelor este dominată de elemente din ce în ce mai bogate de sculptură în piatră, pe cînd pictura se împropătează prin introducerea unor teme noi, preferințele zugrăvilor mergînd spre reprezentări ample, cu numeroase personaje în mișcare și efecte dramatice, unde pot da măsura talentului lor.

R é s u m é

Un certain essor du commerce des grains, d'une part, et la concurrence de plus en plus âpre des „hommes nouveaux“ dans la course aux fonctions publiques, de l'autre, ont, au cours de la première moitié du XVIII^e siècle, déterminé nombre de boyards à s'occuper davantage de leurs terres et souvent à en faire leur résidence principale. Une des conséquences de cet état de choses a été

l'apparition de manoirs correspondant à un train de vie d'une certaine ampleur et parfois à un goût assez raffiné, qui marquent un progrès incontestable par rapport aux modestes installations de campagne de la période antérieure. Elevés dans des sites pittoresques, auprès d'un cours d'eau ou d'un étang aux multiples fonctions économiques, ces nouveaux ensembles étaient formés de trois éléments indispensables: le manoir, les dépendances et la chapelle. Si, dans les trois ensembles qui font l'objet de l'étude, les dépendances ont disparu en partie ou totalement, les manoirs ont conservé sans grandes modifications leur structure initiale, aux belles caves voûtées et à un seul niveau d'habitation composé de cinq ou six pièces. Quant aux chapelles, devenues entre-temps églises paroissiales, elles constituent, malgré les réfections du XIX^e siècle affectant surtout leur superstructure, des monuments représentatifs pour l'architecture et les arts décoratifs du temps. En outre, leurs inscriptions originales permettent de dater de façon précise la construction, qui coïncide approximativement avec celle des ensembles respectifs, à savoir:

— *Drugănești*, 1723—1725: beau manoir, bien mis en valeur par deux restaurations successives de date récente; intéressants portraits des fondateurs, dont certains ont joué un rôle historique;

— *Frunzănești*, 1715 (?)—1732: splendide iconostase en bois, fresques d'un double intérêt, artistique et iconographique, et récipent en pierre pour l'eau des fonts baptismaux aux armes de Constantin Mavrocordato;

— *Micșunestii Mari*, 1743: manoir conservant l'entrée monumentale dans la cour et une aile des anciennes dépendances; église aux riches encadrements de pierre, où l'on remarque parmi les portraits des fondateurs ceux de Constantin et de Marica Brâncoveanu, grands-parents de la fondatrice.