

CETATEA GETO-DACICĂ DE LA CETĂŢENI, JUDEŢUL ARGEŞ

DINU V. ROSETTI, LUCIAN CHIŢESCU

La marginea de vest a comunei Cetăţeni din Vale, judeţul Argeş, în partea stîngă a râului Dîmboviţa, pe virful monticolului pietros, cu pante extrem de abrupte, unde se află schitul rupestru „Cetăţuia“ (fig. 2, 3), săpăturile arheologice din vara anului 1969 au prilejuit identificarea şi cercetarea parţială a unei fortificaţii geto-dacice din piatră (fig. 1). Aceste săpături îşi propuneau să continue de fapt sondajele făcute aici în 1958 şi care semnalaseră unele complexe¹ a căror cercetare atentă se impunea. De comun acord, semnatarii prezentului material, ţinînd seama de locul extrem de stîncos şi limitat ca suprafaţă datorită în parte şi numărului mare de chilii actuale, am convenit să reluăm sondajele anterioare prin interceptarea parţială a acestora cu o secţiune de 10×2 m (S.I.), trasată aproximativ pe direcţia nord-sud, la 0,50 m est de ultima chilie din spatele schitului. Secţiunea avea în principal scopul de a intercepta zidul de pe latura de nord a micului platou şi construcţia rectangulară de piatră din interior, încercînd a se surprinde astfel o situaţie stratigrafică mai clară şi, prin aceasta, de a avea posibilitatea unei datări cît mai exacte a celor două complexe din piatră². Cu ajutorul a patru suprafeţe adiacente (s. 1, s.1 a, 1 b şi s.2) laturii de vest a secţiunii I, făcute la sudul şi parţial în interiorul chiliei actuale, s-a cercetat întreaga construcţie rectangulară de piatră din interiorul platoului, cercetarea ei prilejuind unele constatări pe cît de puţin aşteptate pe atît de revelatoare.

Dacă în şi sub solul vegetal actual, într-o depunere de 0,20—0,50 m de pămînt extrem de frămîntat datorită deselor intervenţii recente, s-au găsit şi unele materiale feudale databile în secolul al XIV-lea³, iar în părţile unde stratul feudal a rămas nederanjat s-au aflat în exclusivitate materiale feudale similare, în schimb, pe ruina construcţiei din piatră, şi mai cu seamă în interiorul ei, a apărut un nivel de arsură gros pe alocuri de 0,50 m în cuprinsul căruia s-au găsit în exclusivitate fragmente ceramice geto-dacice. Prin curăţirea şi cercetarea atentă a complexului de zidărie s-a constatat că este vorba de o construcţie de formă pătrat-rectangulară⁴, cu zidul gros de 2 metri şi cu latura păstrată de 9 m la exterior şi de 5 m la interior. Partea încă păstrată a construcţiei este făcută în întregime din piatră de rîu de diferite forme şi mărimi şi din bucăţi de gresie nisipoasă locală, neprelucrată şi fără vreun indiciu de folosire a mortarului. Împrejurarea că la zidărie s-a folosit în bună măsură gresia nisipoasă, ce se macină la întemperii, poate crea însă impresia, falsă desigur, că ar fi vorba de mortar, tocmai datorită nisipului mărunt ce a pătruns printre pietrele zidăriei.

În timpul cercetărilor s-a constatat, de asemenea, că pe stîncă înclinată pe care urma să se realizeze construcţia exista pe alocuri un nivel de locuire cu resturi de cultură materială intrucît, în vreme ce zidăria de pe laturile de est, şi probabil de nord, este aşezată direct pe stîncă naturală, celelalte două laturi ale construcţiei sînt clădite pe un nivel de locuire ce conţine materiale geto-dacice. Constatarea aceasta a fost făcută atît în 1958⁵, cît şi în timpul cercetărilor noastre, în capătul de sud al secţiunii I sau pe latura vestică a suprafeţelor la şi 1b⁶.

¹ „Materiale şi cercetări arheologice“, VIII, 1962, pag. 73—86.

² Ibidem.

³ Este vorba de fragmente ceramice, bolţi de arbaletă şi fragmente de pîntenji.

⁴ Partea de nord a construcţiei nu s-a mai păstrat, astfel că forma şi dimensiunile ei exacte nu mai pot fi cunoscute.

⁵ „Materiale“, VIII, 1962, pag. 77.

⁶ Metoda aşezării zidului dacic, în cazul unor stînci înclinate, pe un strat de lut este asemănătoare cu cea întîlnită la Bîta Doamnei (N. Goslar, *Cetăţi dacice din Moldova*, Bucureşti, 1969, pag. 13), cu precizarea că la Cetăţeni nu este vorba de o depunere de pămînt făcută special pentru construirea zidului ei, dimpotrivă, de o depunere arheologică, cu urme de cultură materială, peste care a fost făcut zidul.

Absenţa mortarului în zidărie şi mai cu seamă existenţa a două nivele de locuire cu materiale geto-dacice, unul la baza construcţiei şi altul peste ruina acesteia, nu mai lasă nici o urmă de îndoială că ne găsim în faţa unei amenajări geto-dacice, probabil o locuinţă-turn, databilă, pe baza materialului ceramic, în cursul secolului II î.e.n. şi la începutul celui următor. Într-adevăr, materialul ceramic descoperit atît în nivelul de la baza construcţiei, cît mai cu seamă în nivelul de dărîmături şi arsură de deasupra acesteia — arsura provine de la incendierea suprastructurii de lemn a construcţiei — este extrem de unitar din punct de vedere cronologic. În cadrul acestuia predomină ceramica cenuşie şi roşie lucrată cu mîna din pastă poroasă, fără decor (fig. 5/1—9), sau cu decor alveolar (fig. 5/10—11). Nu lipsesc însă nici unele fragmente lucrate la roată din pastă fină fără decor, sau cu decorul reprezentat de linia în val încadrată de reţele de linii orizontale incizate (fig. 5/14).

Lucrurile nu se opresc însă numai la această încadrare cronologică deoarece în nivelul de arsură, direct pe stîncă arsă din interiorul construcţiei, a fost găsită *in situ* o monedă romană republicană din argint, puternic arsă şi ea, emisă în anul 88 î.e.n.⁷. Descoperirea monedei în condiţii stratigrafice extrem de limpezi aduce dovada fermă a distrugerii prin incendiu a acestei construcţii geto-dacice în primele decenii ale secolului I î.e.n. Constatarea aceasta va contribui în mod substanţial la încercarea de stabilire a cauzelor şi a momentului distrugerii prin incendiu a fortificaţiei. Fiindcă, descoperirea locuinţei-turn a constituit în chip necesar punctul de plecare a unor minuţioase investigaţii pentru identificarea zidului de incintă al cetăţii. Pornind de la constatarea că zidul de piatră din capătul de nord al secţiunii I este fără nici o îndoială o amenajare feudală, ce foloseşte mortarul, bucăţile de cărămidă şi cărbune, realizată probabil în secolul al XIV-lea pentru a astupa golul spre Valea lui Coman rămas la partea superioară a stîncilor „Masa lui Negru Vodă“ şi spre stîncă în care a fost dăltuit schitul rupestru, atenţia ne-a fost concentrată spre limita sudică a platoului unde distanţa mai mare dintre ultimele stînci lăsa să se întrevadă oarecare posibilităţi de depistare a resturilor vechiului zid.

Într-adevăr, cu ajutorul a trei secţiuni (S.II-S-IV), pe latura de sud a platoului, la marginea abruptă a acestuia, chiar lîngă şi sub ultima porţiune a cărării de acces spre schit, au fost interceptate şi cercetate resturile unui zid de piatră, gros de 2 m în unele porţiuni şi de 2,50 m în altele, cu parament exterior şi interior făcut din gresie nisipoasă făţuită şi ordonat aşezată, cu emplecton din pietre diferite dar fără indicii de folosire a mortarului. Chiar dacă resturile zidului nu se mai păstrează decît pe o înălţime de 0,30—0,40 m, structura şi modul de realizare a paramentelor şi emplectonului sînt evidente.

Şi mai important de reţinut este faptul că lîngă paramentul interior al zidului, direct pe stîncă naturală cu panta înclinată la peste 45°, au fost găsite fragmente ceramice geto-dacice similare cu cele descoperite pe ruina turnului din interior, ceea ce demonstrează, împreună cu tehnica de construcţie, că ne aflăm în faţa zidului de incintă al cetăţii geto-dacice. Zidul acesta, avînd lungimea de cca 56 m, uneşte pe direcţia est-vest stîncile ce străjuiesc platoul spre Valea Chiliilor şi Valea lui Coman (fig. 4).

Întrucît pe latura de nord al platoului nu vom putea şti niciodată dacă pe locul actualului zid feudal a existat mai înainte unul dacic, rămînem la constatarea că singurul zid păstrat al incintei dacice este cel ce închidea ultimul spaţiu, liber spre sud, la partea superioară a

⁷ Denar roman republican emis de magistratul monetar Q. Titius în anul 88 î.e.n. (*Sydenham*, Roma, 691), 3,85 gr., 19 mm. Identificare făcută de Maria Chiţescu.

PLAN SCHEMATIC
AL CETĂȚII DĂCICE DE LA CETĂȚENI

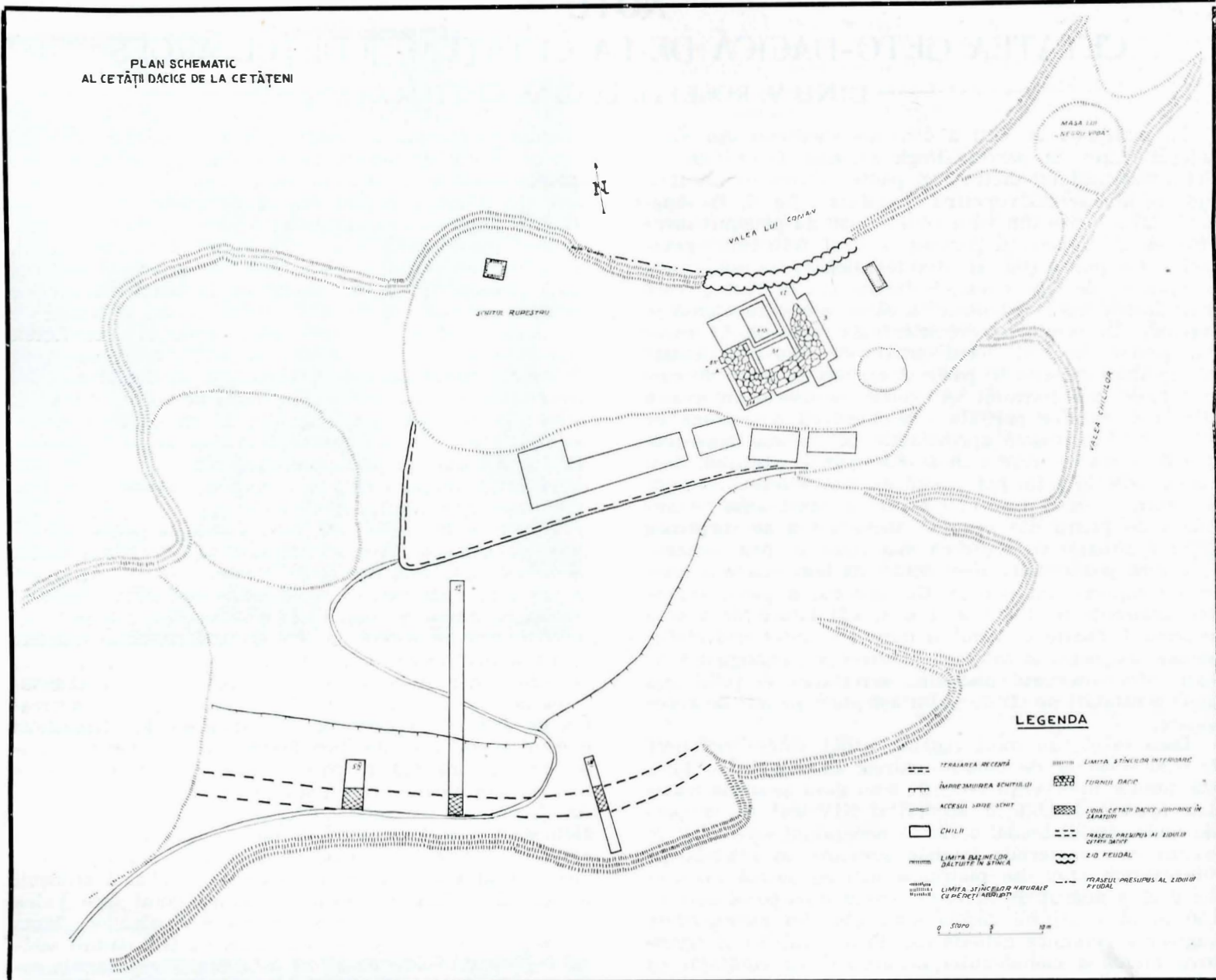
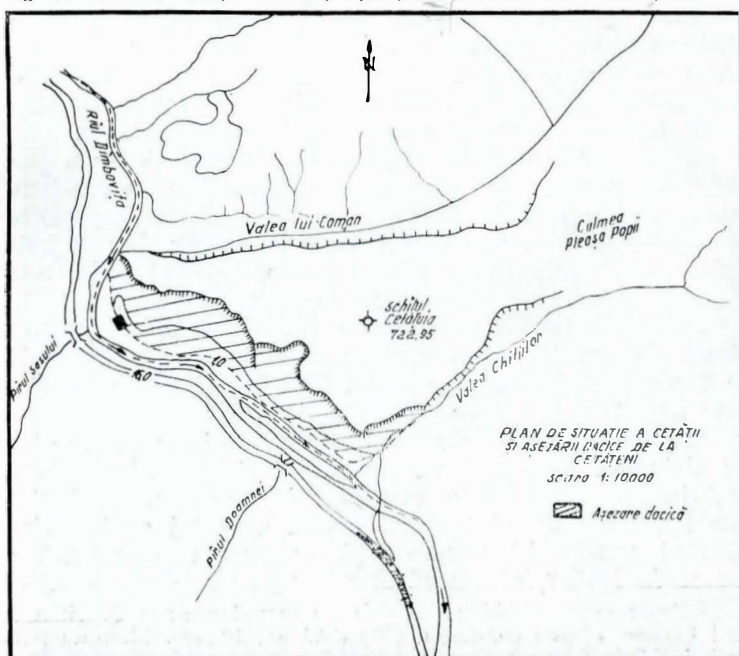


Fig. 1. Plan schematic al cetății dacice de la Cetățeni.

unor stînci naturale cu pereții drepti pînă la verticală. Stăruim a sublinia că zidul menționat închidea spre sud numai partea superioară a stîncilor fiindcă, la numai cîțiva metri în afara lui, și pe această latură peretele stîncilor devine la fel de abrupt ca și în rest.

Fig. 2. Plan de situație al cetății și așezării dacice de la Cetățeni.



Este, așadar, vorba de o cetate naturală, întărită doar parțial cu zid, ce se înscrie perfect în categoria fortificațiilor geto-dace prezentate de către Dio Cassius drept adevărați „munți întăriți”⁸.

În afara locuinței-turn, în interiorul cetății, pe spațiul extrem de mic rămas neocupat de chilii au mai fost identificate trei bazine de forme și dimensiuni diferite, dăltuite în stîncă, toate constituind în mod evident rezervoare pentru strîns apa. Astfel, la 3,50 m sud-est de locuința-turn se găsește o cisternă de formă rotundă, cu diametrul de 3,50 m, cu perețele vertical cioplit în stîncă pînă la adîncimea de 3,50 m. Tot așa, la cca. 11 m est de turn se află un alt bazin, de asemenea cioplit în stîncă, cu dimensiunile de 1,80×0,80×0,70 m. În fine, deasupra schitului se găsește un alt rezervor de formă pătrată, dăltuit în stîncă pînă la adîncimea de 2,50 m (fig. 1). În timpul cercetărilor nu s-au găsit în interiorul lor decît pămînt răvășit și materiale amestecate. În aceste condiții, chiar dacă nu se pot face în mod obiectiv precizări ferme, bănuim că primele două rezervoare, situate la piciorul celei mai înalte părți a acestui vîrf stîncos și avînd rolul evident de capturare a apei de ploaie, pot fi atribuite cu probabilitate epocii geto-dace⁹. Presupu-

⁸ Dio Cassius, în *Izvoare privind istoria României*, I, București, 1964, pag. 689.

⁹ Rezervorul situat deasupra schitului rupestru, prin poziție și prin sistemul de dăltuire oarecum asemănător cu cel folosit la „cioplirea” schitului, pare a fi mai degrabă de atribuit perioadei de funcționare a schitului rupestru ale cărui începuturi par a data din veacul al XVI-lea. Vezi în această chestiune, Pavel Chihaiă, *Cetatea și schitul lui „Negru Vodă” de la Cetățeni — Muscel*, în „Glasul Bisericii”, XVIII, 1969, 1—2, pag. 118, 130.

nerea se bazează și pe faptul că în vreme ce fortificația geto-dacică a avut o perioadă de funcționare mai îndelungată, fortificația feudală, probată numai de zidul de piatră dinspre Valea lui Coman și unele materiale arheologice medievale din care nu lipsesc fragmentele ceramice și unele piese de ornament, pare a fi avut, în schimb, o existență mai efemeră. La aceasta duce în chip logic constatarea că dacii pe latura de nord a platoului, feudali au realizat un zid, care poate că înlocuia unul mai vechi, dacic, pe latura sudică se pare că ei au folosit zidul încă păstrat pe oarecare înălțime al cetății geto-dace. Altminteri, nu putem explica faptul că în vreme ce resturile zidului dacic se mai păstrează încă pe latura sudică a platoului, cele feudale, oricum mai rezistente, lipsesc cu desăvârșire.

Existența cetății și a viețuirii geto-dace pe acest monticol sînt în mod complementar atestate de o reprezentare a călărețului în mers spre dreapta, imagine asemănătoare cu cea de pe monedele geto-dace, săpată și păstrată pe peretele exterior, nordic, al stîncii în care a fost amenajat schitul rupestru. Reprezentarea aceasta de pe peretele natural al cetății geto-dace este singura care poate fi atribuită perioadei care ne preocupă, dintr-o suită de alte semne și gravuri rupestre diferite, unele cu paralele în scrierea glagolitică¹⁰, ce se găsesc pe stîncile de la piciorul monticolului.

Cetatea de pe platoul „Cetățuia“ își are așezarea corespunzătoare pe terasa îngustă ce se întinde la piciorul înălțimii de-a lungul râului Dîmbovița, între Valea Chililor și Valea lui Coman. Cum însă problema așezării geto-dace nu intră aici în preocupările noastre, să încercăm să stabilim, în lumina datelor mai sus prezentate, care au fost menirea, momentul și cauzele distrugerii cetății geto-dace de la Cetățeni.

Din capul locului trebuie reținut faptul că din punct de vedere al tehnicii de construcție a zidurilor, cetatea de la Cetățeni prezintă deosebiri notabile față de cetățile dacice socotite clasice din Munții Orăștiei. Aici nu întîlnim blocuri din piatră fasonată în paramente și nici „babele“ pentru fixarea birnelor din lemn. Folosirea pietrelor mici și cioplite sumar la paramentele zidului de incintă sau lipsa totală a paramentelor și a pietrelor prelucrate la zidul locuinței-turn din interior sugerează că la Cetățeni ne găsim într-o fază mai timpurie a realizării fortificațiilor geto-dacice. Această fază mai timpurie pare a fi dovedită, pe lângă cetatea de la Cetățeni, de alte fortificații similare din rîndul cărora nu pot lipsi cele de la Cîmpuri-Surduc¹¹ și Polovragi¹², cu care cetatea de

la Cetățeni are paralele comune nu numai în privința tehnicii constructive ci, așa cum vom vedea îndată, și în ceea ce privește data și momentul existenței.

În acest context, avînd în vedere semnificația generală a fortificațiilor geto-dacice, îndeosebi a celor din piatră, a căror realizare presupune și reclamă existența unei forțe politico-economice, dar și intensa și durabila așezare de la piciorul pantei, socotim că cetatea de la Cetățeni reprezenta centrul politic al unui puternic trib geto-dacic. Pornind de la materialul ceramic descoperit, dar mai cu seamă de la nivelul de distrugere a locuinței-turn din interior, nivel datat cu monedă romană emisă în anul 88 î.e.n., găsită *in situ* în arsură, precum și de efigia călărețului asemănătoare cu cea de pe moneda geto-dacă ce încetează la începutul secolului I î.e.n., socotim că distrugerea cetății s-a produs în urma unui brusc și violent atac petrecut în primele decenii ale secolului I î.e.n. Incendierea și distrugerea aproape totală a locuinței-turn din interior pare a sugera faptul că atacul urmarea în principal lichidarea forței politice de aici și a sediului acesteia. Cu același scop și în același timp se pare că sînt atacate și distruse și alte fortificații geto-dacice în rîndul cărora nu putem să nu includem și cetățile de la Cîmpuri-Surduc și Polovragi, în toate cazurile nefiind sesizat nici un indiciu că atacul s-ar fi produs din afara lumii geto-dace, ci că, dimpotrivă, toate datele pledează pentru un atac venit din interior, din partea altor comunități geto-dace.

În aceste condiții, pornind de la datele mai sus consemnate și ținînd seama de argumentarea recentă că în jurul anilor 70 î.e.n. se petrece unificarea, adeseori prin forță, a triburilor getice de la sud de Carpați de către Burebista și pătrunderea acestuia cu aceleași scopuri la dacii de dincolo de Carpații Meridionali¹³, a atribui acestui important moment politic și acestei acțiuni distrugerii cetății de la Cetățeni — desigur și a celor de la Cîmpuri-Surduc¹⁴ sau Polovragi¹⁵, precum și altora ase-

¹² Fl. Marinescu, *Cercetările de la Polovragi (1969—1971)*, în „Crisia“ Oradea, 2, 1972, pag. 79 și urm.

¹³ Maria Chițescu, *Începuturile formațiunii politice conduse de Burebista în lumina datelor numismatice*. Comunicare prezentată la sesiunea Muzeului de arheologie din Constanța din octombrie 1972 (vezi „Pontica“, VI).

¹⁴ Deși complexele de la Cîmpuri-Surduc sînt datate clar pe baza materialului arheologic și numismatic (drahme de tip Dyrrhachium și Apollonia) la începutul secolului I î.e.n., autorii cercetărilor pun sfîrșitul brusc al fortificațiilor și așezărilor de aici nu în legătură cu începutul acțiunii de unificare a triburilor geto-dacice de către Burebista, cum era normal și firesc, ci, în mod cu totul inexplicabil, pe seama mișcărilor provocate de moartea acestuia. Vezi M. Valea și L. Mărghitan, *op. cit.*, pag. 70—72.

¹⁵ Cu toate că nu ni se pune la îndemînă nici un fel de material arheologic și deși materialul numismatic n-a fost găsit în condiții stratigrafice foarte limpezi, întrucît cele trei monede de la Polovragi au fost descoperite „în ultimul nivel“ de existență a fortificațiilor de acolo, mo-

¹⁰ „Materiale“, VIII, 1962, pag. 73—74, fig. 1—2.

¹¹ M. Valea și L. Mărghitan, *Așezarea dacică de la Cîmpuri-Surduc*, în „Sargeția“, IV, 1966, pag. 65 și urm.

Fig. 3. Vedere generală a monticolului cu cetatea dacică de la Cetățeni.

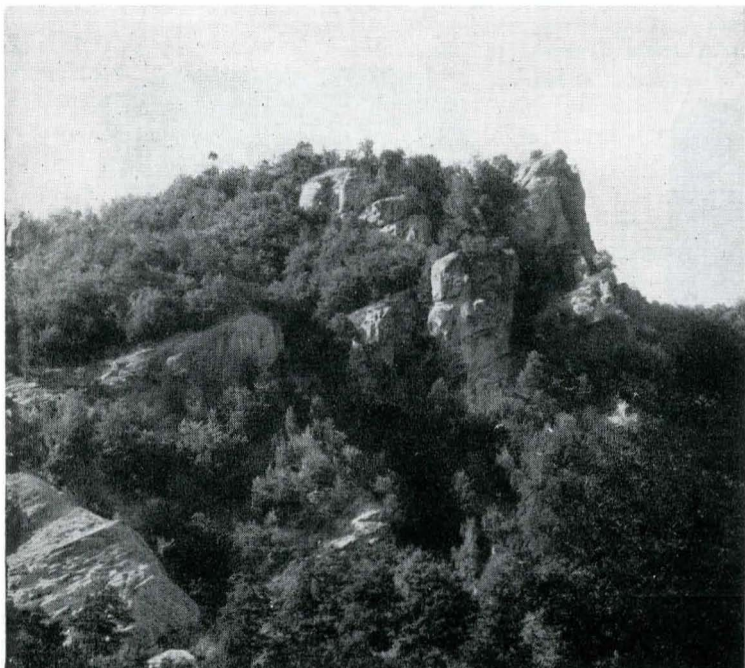


Fig. 4. Resturile zidului de piatră.





mănătoare — ni se pare a fi în stadiul actual al cerce-

nede ce datează „din deceniul al IX-lea al secolului I î.e.n.” (Fl. Marinescu, *op. cit.*, pag. 86—87), socotim că și fortificațiile de la Polovragi au fost distruse tot în timpul acțiunii de unificare a triburilor geto-dacice între-

tărilor, concluzia cea mai apropiată de adevărul istoric.

prinse de către getul Burebista în jurul anilor 70 î.e.n. și că în nici un caz distrugerea lor nu poate fi pusă pe seama „luptelor ce au urmat uciderii lui Burebista și destrămării statului condus de el”, cum presupune Fl. Marinescu (*op. cit.*, pag. 87).