

Între cele peste treizeci de stațiuni afectate apărării frontierei militare a Dunării de jos în porțiunea corespunzând limitelor provinciei târzii Scythia Minor și teritoriului de azi al Dobrogei, stațiunea de la Noviodunum este în ordinea importanței a doua, după centrul de la Troesmis. Având a controla punctul cel mai expus al frontului nordic al acestui *limes*, determinat de existența aici a celui mai important vad nu numai al segmentului Garvăn-Tulcea, dar al întregii jumătăți de nord a Dobrogei, de la Hîrșova pînă la Deltă, Noviodunum controla în același timp și extremitatea arterei și a liniei defensive axiale Adamclisi — Mircea Vodă — Pantelimonul de sus — Slava Rusă. În ce privește linia fluviului, poziția pe vîrf singurei formațiuni înalte din nordul Dobrogei care avansează pînă în albia Dunării, depășind banda de lacuri și terenuri inundabile și mlăștinoase de la sudul acesteia, oferea cetății rolul de supraveghere a circulației pe apă, în porțiunea în care multitudinea căilor de pătrundere dinspre mare ale Deltei e concentrată într-un canal unic. Importanța strategică particulară, dublată de o funcție economică, comercială nu mai puțin însemnată, explică evoluția istorică și dezvoltarea topografică a centrului urban de la Noviodunum și locul special ocupat în structurile militar-defensive, economice și administrative ale provinciei romane de la gurile Dunării de-a lungul celor șase secole de istorie. Noviodunum a beneficiat în plus și de avantajele unei micro-regiuni a cărei situație e în multe privințe asemănătoare celei de la Troesmis: un vast platou fertil înscris în amfiteatrul care se închide larg asupra Dunării, al dealurilor Niculițelului și care include convergența asupra cetății a marilor drumuri din nordul provinciei. E vorba în primul rînd de artera de rocadă a frontierei, venind de-a lungul Dunării de la Arrubium și mergînd spre est la Aegyssus, de aceea spre sud-est, spre centrele de pe coastă, de aceea centrală spre sud și, în fine, de comunicațiile spre sud-vest, spre Troesmis, prin coridoarele naturale ale regiunii, la ale căror extremități și puncte cheie au fost plasate în epocă târzie forturi destinate să închidă aceste posibile căi de infiltrație și să aperse spatele celor două mari centre Troesmis și Noviodunum.

Numele antic al cetății de lângă Isaccea, păstrat în diferite forme în izvoarele literare antice¹, a fost localizat aici încă din secolul trecut², îndată ce atestările epigrafice certe de la Troesmis³ au creat un punct de pornire sigur pentru operarea cu distanțele conținute de itinerariile antice. Consensusul asupra identității Noviodunum-Isaccea a fost întotdeauna deplin și, deși în fapt nici pînă azi nu s-a produs vreo descoperire care să asigure direct această localizare, cetatea de lângă Isaccea e una dintre puținele în această situație care să nu fi făcut obiectul unor tentative diverse de identificare⁴.

Istoria acestui oraș e pînă în prezent foarte puțin cunoscută și cele cîteva aspecte și momente disparate ale ei care pot fi parțial ilustrate sînt efectul unor referiri incidentale ale izvoarelor antice, al descoperirilor întâmplătoare acumulate în timp și al săpăturilor desfășurate abia în ultimii ani. Materialul numismatic recoltat aici, destul de bogat, așa cum re-

zultă din semnalările făcute în diferite ocazii⁵, e încă nestudiat și pentru epoca romană nu oferă încă informații importante⁶. Documentele epigrafice provenind din ruinele cetății, din zona imediat învecinată sau din necropolă, se reduc la 11 inscripții latine⁷ și la una greacă⁸, în majoritate fragmentare și de caracter funerar, toate din secolele II—III e.n. și nu conțin, cele mai multe, date cu o valoare mai ridicată decît menționarea cîtorva nume comune, a unui *veteranus* fără specificarea unității, a unui *signifer* al Legiunii a XI-a Claudia. Excepție fac două inscripții votive din secolul I III-lea; prima, pusă de un *miles* în funcție al Legiunii I Italica, atestă staționarea în această vreme aici a unei subunități a Legiunii de la Novae⁹, iar cea de a doua face cunoscută prezența în portul noviodunens a unei nave marine dislocate din flota de la Misenum¹⁰. Pentru localizarea aici a unui punct de sprijin al flotei fluviiale — *Classis Flavia Moesica* — cunoscută anterior prin alte izvoare, foarte probabil a bazei principale a ei¹¹, un mare interes l-a avut descoperirea în ruinele cetății, încă din secolul trecut, a țiglelor și cărămizilor stampilate cu sigla flotei¹². Cunoștințele privind istoria cetății se încheie cu știrile privind instalarea aici a uneia dintre cele două legiuni nou create ale Tetrarhiei¹³, a unei unități în vremea lui Constantius al II-lea¹⁴, cu referirile la episodul prezenței lui Valens¹⁵ cu ocazia campaniei din anul 369 și la cel al ocupării cetății de Valips, în timpul lui Theodosius al II-lea¹⁶. Cîțiva martiri¹⁷ au fost localizați aici de izvoarele hagiografice; un izvor, a cărui valabilitate

⁵ „SCIV“, t.V., nr. 1—2, 1954, p. 181; „MCA“, IV, 1957, p. 168, 170; „MCA“, V, 1959, pp. 470—471; „MCA“, VII, 1961, pp. 395—396; C. Preda și G. Simion, *Tezaurul de monede romane imperiale descoperit la Isaccea și atacul gotic din vremea lui Gallienus*, „Peuce“, II, 1971, pp. 167—178; cf. I. Barnea, *Dinogetia et Noviodunum. Deux villes byzantines du Bas-Danube*, „RÉSEE“, t. IX, 1971, nr. 3, p. 350; cf. semnalările lui B. Mitrea în „Dacia“, N.S.: V, 1961, p. 589, nr. 37; VI, 1962, p. 534, nr. 8; p. 537, nr. 33; VIII, 1964, p. 381 nr. 54; p. 384, nr. 82; IX, 1965, p. 497, nr. 47; X, 1966, p. 410, nr. 32; XII, 1968, p. 458, nr. 90.

⁶ Nici cele mai timpurii (Caligula) sau mai târzii (Phocas) monede nu constituie o surpriză; o semnificație istorică mai largă o are doar tezaurul publicat de C. Preda și G. Simion, *art. cit.*

⁷ „CIL“, III, 14446 = „RIAF“, an V, vol. IX, 1903, nr. 80 p. 55 = Gr. Tocilescu, *Fouilles et recherches archéologiques en Roumanie*, Bucarest, 1900, nr. 30, p. 206; „RIAF“, an IV, vol. VIII, 1902, pp. 283—284 = V. Pârvan, *Descoperiri nouă în Scythia Minor*, 1913, p. 503, fig. 12 și pl. VI, fig. 1; O. Tafrali, *Noi achizițiuni ale Muzeului de anticități din Iași*, „Arta și Arheologia“, II, nr. 4, 1930 p. 32 nr. 1, = D. Tudor, *Inscripții latine din Muzeul de anticități din Iași*, „Studii și cercetări științifice — Iași“ an. IV, 1953, nr. 1—2, p. 472, nr. 3; O. Tafrali, *art. cit.* nr. 3 și nr. 2, p. 33 = D. Tudor, *art. cit.*, nr. 1, p. 470; O. Tafrali, *art. cit.*, nr. 4, p. 33 = D. Tudor, *art. cit.*, nr. 2, p. 472; Gh. Ștefan, *Monuments inédits de Noviodunum*, „Dacia“, IX—X, 1941—1944, nr. 1, p. 473; nr. 2, p. 475 = Gr. Florescu, *Un nou document privitor la flota romană de pe Dunărea moesică*, „RIR“, MCMXI.VI, vol. XVI, 1, p. 10; I. Barnea, B. Mitrea, „MCA“, V, 1959, p. 468—469; E. Bujor, G. Simion, „MCA“ VII, 1961, p. 396; o inscripție cu menționarea unui *praefectus classis*, descoperită în 1956, a rămas inedită, cf. I. Barnea, B. Mitrea, *loc. cit.*

⁸ E. Bujor, G. Simion, *loc. cit.*; cf. Em. Popescu, *Commentaire épigraphique*, „RÉSEE“, t. VII, 1970, nr. 2, pp. 323—326, nr. 26, = idem, *Inscription grecque de Noviodunum*, „Klio“, 52, 1970, pp. 374—378, cf. J. și L. Robert, „Bull. épigr“, 1971, n. 444.

⁹ Cf. Gh. Ștefan, *art. cit.*, p. 474.

¹⁰ Cf. Gr. Florescu, *art. cit.*, pp. 15—18.

¹¹ Em. Condurachi, în *Istoria României*, I, 1960, p. 486.

¹² P. Polonic, mss. 5132, f. 100 (Arhiva Gr. Tocilescu) la BARS; V. Pârvan, *op. cit.*, p. 507 și fig. 13 (desene); Gh. Ștefan, *art. cit.*, p. 475, n. 1; „SCIV“, V, 1954, nr. 1—2, p. 181 și fig. 19, p. 182 (fotografie); „MCA“, IV, 1957, nr. 1—4, p. 165—167 și fig. 13/1—3 (desene); „MCA“, V, 1959 p. 470 și fig. 9/1—3 (desene); „MCA“, VII, 1961, p. 396; „SCIV“, 15, 1964, nr. 4, p. 562, nr. 80; 16, 1965, nr. 3, p. 599, nr. 80.

¹³ Cf. Ritterling, *s.v. Legio*, „RE“, XII, 1925, col. 1352.

¹⁴ *Not. Dign. Or.*, XXXIX, 25: *militus primi Constantiani*.

¹⁵ Ammianus Marcellinus, XXVII, 5, 6.

¹⁶ Priscus, frg. 1 a, *Hist. Graec. Min.*, Dindorf, p. 208.

¹⁷ Cf. R. Netzhammer, *Die christlichen Altertümer der Dobrudscha*, București, 1918, p. 138; cf. V. Bauman, *Basilica cu „Martyricon“ din epoca romanității târzii, descoperită la Niculițel (Jud. Tulcea)*, în „BMI“, nr. 2, 1972, pp. 17—26.

* Elementele esențiale ale acestui studiu au fost cuprinse în comunicarea noastră „*Recherches de photo-interprétation archéologique sur le limes de la Scythie Mineure à l'époque du Bas-Empire*“, prezentată la al IX-lea Congres internațional de studii asupra frontierelor romane, Mamaia, 6—13 septembrie 1972.

¹ Cf. E. Polaschek *s.v. Noviodunum*, „RE“, XVII, 1937, col. 1191—1194.

² E. Desjardins, *Voyage archéologique et géographique dans la région du Bas-Danube*, în „Revue Archéologique“, XVII, 1868, p. 264.

³ Cf. Al.-S. Ștefan, *Troesmis. Considerații topografice*, „B.M.I.“, an XI, nr. 4, 1971, p. 43.

⁴ O ipoteză, care privește *Genucla*, e exprimată cu multe rezerve de R. Vulpe, în R. Vulpe—I. Barnea, *Din istoria Dobrogei*, vol. II, București, 1968, p. 34, n. 44. Același, în *Histoire ancienne de la Dobroudja*, București, 1938, p. 341, consideră Νικουμδένου din *Notitia Episcopatum* o coruptelă pentru Noviodunum.

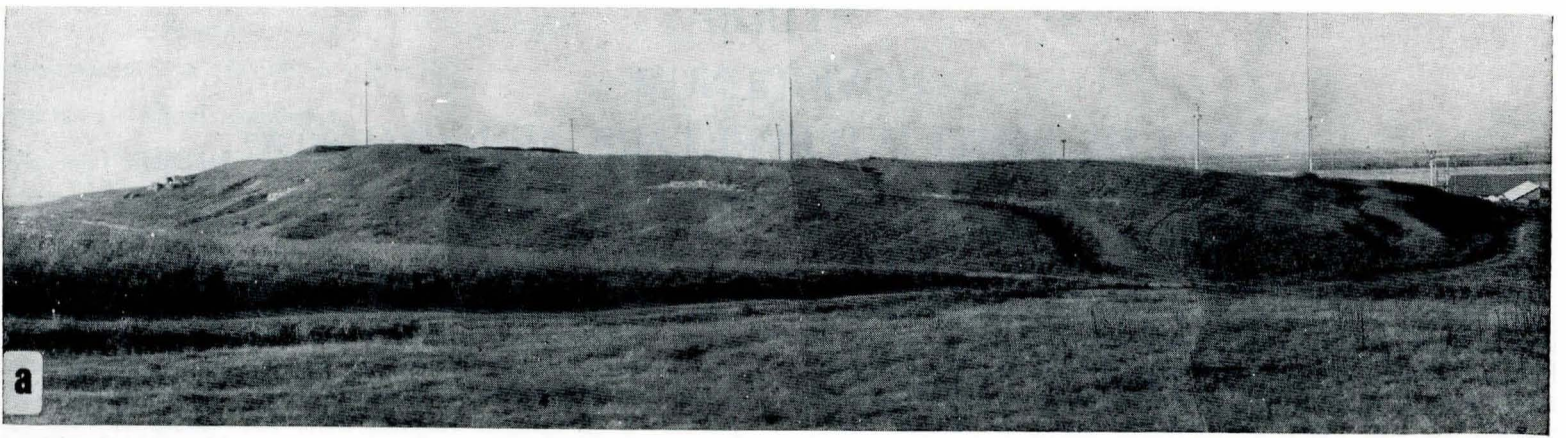


Fig. 1. Cetatea Noviodunum. Vedere panoramică de la SE, de pe valul I.

a fost repusă recent în discuție¹⁸, desemnează Noviodunum ca centru episcopal¹⁹, iar Procopius îl include în lista orașelor ale căror fortificații au fost restaurate sub Justinian²⁰.

O sumă de date directe au fost oferite de săpăturile intermitente și de mică amploare, în cea mai mare parte cu caracter de salvare, desfășurate în ultimele două decenii, ale căror rezultate sînt deocamdată utilizabile prin intermediul rapoartelor preliminare ale primelor două campanii²¹ și al unor referiri în lucrări de caracter general²². Localizate la limita dinspre fluviu a cetății, cea mai importantă achiziție a acestor cercetări e constatarea resturilor inferioare ale unui tronson de cca 170 m al zidului de incintă²³. Cu un traseu care prezintă mai multe ușoare schimbări de direcție și o flexiune mai importantă spre sud-vest la extremitatea sa vestică, această incintă e prevăzută cu șase turnuri proeminente cu frontul rotunjit, două mai apropiate flancînd o intrare, și cu unul de colț de formă neprecizată și de o masivitate deosebită. La sud de incintă, pe o fîșie adîncă între cca 10—30 m, au fost înregistrate ziduri sau substrucții ale unor construcții care ocupau în epoci diferite această margine a spațiului urban și cărora, în cîteva cazuri, le-a putut fi precizată funcția. Grav afectate, pe alocuri complet distruse de eroziunea apelor, cu legături întrerupte, încadrarea cronologică a acestor structuri rămîne foarte dificilă și, în absența aproape totală a referințelor de ordin stratigrafic, autorii cercetărilor au operat numai cu criteriul suprapunerii directe a structurilor și cu acela al compoziției mortarelor²⁴. În acest mod, momentul construirii incintei a fost plasat la începutul secolului al IV-lea²⁵, în epocă constantiniană²⁶, continuînd a funcționa, cu reparații, pînă în secolul al VI-lea²⁷; complexul termal de la vest, parțial înglobat și suprapus de fundațiile incintei e datat înainte de secolul al IV-lea²⁸, deși se pare că există indicii pentru reutilizarea părții rămase în interiorul fortificației²⁹. Contemporane cu momentul inițial al incintei sînt considerate și încăperile cu hypocaust ale termelor din apropierea intrării³⁰ și construcțiile de la est de ele, între care se desenează traseul unei străzi³¹; un edificiu de plan basilical, trinavat și cu absida orientată spre nord, e datat din secolele V—VI e.n.³². Alte ruine întîlnite pe plaja de-a lungul a încă cca 80 de m mai spre vest sînt atribuite unele

secolelor anterioare ridicării incintei, altele, între care se distinge o construcție patrulateră masivă, interpretată ca turn, perioadei tîrzii³³. Se mai semnaleză doar³⁴ urmărirea prin sondaje a extremității nordice a laturii de est a incintei, în a cărei elevație a fost întîlnită alternanța asizelor de piatră cu cele de cărămidă, și precizarea poziției unui turn. Importantă e și semnalaarea³⁵ descoperirii pe această latură a unei alte incinte cu traseu paralel, aflat la 12 m mai spre est, a cărei funcționare e considerată anterioară secolului al IV-lea. Acestea sînt în linii mari datele accesibile în momentul de față în privința istoriei și monumentelor orașului Noviodunum.

* * *

Sub raport topografic zona arheologică de lîngă Isaccea e aproape total necunoscută. Deși prin întinderea ei, comparabilă cu cea a zonei de la Troesmis, constituie una din ariile urbane cele mai importante din Scythia Minor, nu numai între cele de pe linia Dunării dar chiar în raport cu cele de pe coastă sau din interior, această zonă e încă lipsită de un plan de ansamblu. Singurele date topografice de care dispunem se reduc, ca în atîtea alte cazuri, la observațiile consemnate acum opt decenii de P. Polonic, rămase de altfel inedite și care, ca și schița locului (fig. 2, 3), sînt mult mai sumare decît cele privind alte stațiuni³⁶. Rarele referiri de ordin topografic care au fost publicate nu reprezintă mai mult decît descrieri vagi de cîteva rînduri³⁷, dedicate de obicei cetății propriu-zise și n-au fost însoțite niciodată de o fixare oricît de aproximativă pe un document cartografic a descoperirilor semnlate în zonă. Pentru săpăturile recente n-a fost pus în circulație decît planul citat, care înregistrează exclusiv construcțiile de pe plajă, fără alt punct de referință în afară de linia, de altfel fluctuantă, a malului și fără să prezinte poziția acestora în raport cu ansamblul cetății³⁸; o excepție îmbucurătoare o constituie doar cercetările din necropolă, care plasează pe un plan cadastral obiectivele cercetate sau numai reperate.³⁹

³³ „MCA”, IV, 1957, pp. 157—160; V, 1959, pp. 461—462.

Criteriul cronologic al compoziției mortarelor e de folosit totuși cu multe rezerve, mai ales în absența unor verificări stratigrafice și planimetrice sigure și a unor determinări concordante pe un număr cît mai mare de structuri. Cf. și Al. Suceveanu, *Observations sur la stratigraphie des cités de la Dobroudja...* „Dacia”, N.S., XIII, 1969, pp. 358—359, care, propune o cronologie diferită a fazelor incintei și ale edificiului termal. Față de multitudinea de tipuri de mortare constatate, ni se pare, de asemenea, arbitrară stabilirea a numai trei faze (etape de construcție), din care una singură, cu cel mult o subfază, ar trebui să acopere trei secole (IV—VI), cf. „MCA”, V, 1959, pp. 461 și 463. Un argument contra: clădirea cu absidă și zidurile și strada pe care le suprapune reflectă două orizonturi urbanistice bine distincte.

Data fiind importanța acordată de autori mortarelor ar fi fost necesară justificarea neconcordanței între cele două rapoarte în privința zidurilor încăperilor 13, 14, 17, 19, 20. Nepotrivirea între text („MCA” V, p. 462) și plan (*ibid.* fig. 1) pentru mortarul turnului de la N de Z₁ e, desigur, o scăpare.

³⁴ „SCIV”, 15, 1964, nr. 4, p. 562, nr. 80.

³⁵ „SCIV”, 16, 1965, nr. 3, p. 598, nr. 80; 19, 1968 nr. 4, p. 688, nr. 74.

³⁶ P. Polonic, raportul citat la nota 12; I mss. 7, caiet 11, ff. 31—32, arhiva P. Polonic, BARS; idem, *Cetățile de pe malul drept al Dunării (Dobrogea) pînă la gurile ei*, „Natura”, nr. 7, 1935, an 24, p. 24.

³⁷ Cf. E. Desjardins, *loc. cit.*; P. Polonic, *art. cit.*; I. Barnea și colaboratori, „MCA”, IV, 1957, p. 155; I. Barnea, „RESEE”, t. IX, 1971, nr. 3, p. 349.

³⁸ Cf. planul citat la nota 23.

³⁹ „MCA”, VII, 1961, fig. 1, p. 392 și „Dacia”, N.S., IV, 1960, fig. 1, p. 527.

¹⁸ Cf. Em. Popescu, *Contributions à la géographie historique de la Péninsule balkanique aux Ve—VIII^e s. de n. è.*, „Dacia” N.S., XIII, 1969, pp. 403—415.

¹⁹ Cf. R. Vulpe, *op. cit.*, p. 341.

²⁰ Procop. *De aed.* IV, 11.

²¹ I. Barnea, B. Mitrea, N. Angheliescu, *Săpăturile de salvare de la Noviodunum*, „MCA”, IV, 1957, pp. 155—172; I. Barnea, B. Mitrea, *Săpăturile de salvare de la Noviodunum (Isaccea)*, „MCA”, V, 1959, pp. 461—472.

²² Cf. *Istoria României*, I, 1960, p. 612; I. Barnea, *Noviodunum*, „Enciclopedia dell'Arte Antica”, 1963; I. Barnea, în R. Vulpe, I. Barnea, *Din istoria Dobrogei*, II, București, 1968, pp. 386, 426, 476, 477; I. Barnea, *Dinogetia et Noviodunum. Deux villes...*, pp. 349—350.

²³ Cf. „MCA”, V, 1959, pp. 462—464 și planul de la fig. 1.

²⁴ „MCA” IV, 1957, p. 157; V, 1959, p. 461.

²⁵ *Din istoria Dobrogei*, II, p. 426.

²⁶ *Ibidem*, p. 386.

²⁷ *Ibidem*, p. 426.

²⁸ „MCA”, V, 1959, p. 463.

²⁹ *Din istoria Dobrogei*, II, p. 476.

³⁰ „MCA”, V, 1959, p. 466.

³¹ *Ibidem*, p. 467.

³² *Ibidem*, pp. 466—468; cf. I. Barnea, *Roman-Byzantine Basilicae discovered in Dobrogea between 1948—1958*, „Dacia”, N.S., II, 1958, pp. 339—341 și plan fig. 9, unde i se atribuie clădirii caracter creștin; cf. și „RESEE”, *vol. cit.*, p. 350.

Studiul de față își propune să precizeze o sumă de coordonate esențiale ale topografiei cetății Noviodunum și a zonei înconjurătoare mai largi cu ajutorul cercetărilor de foto-interpretare arheologică, ce s-au dovedit și în acest caz apte să ofere informații importante pe care singure investigațiile la sol nu le puteau da. Acest demers a fost făcut posibil în primul rând datorită faptului că zona în studiu se află în situația fericită de a fi liberă în totalitatea ei de suprapuneri moderne; fotografiile aeriene avute la dispoziție⁴⁰, chiar dacă nu realizate în condițiile specifice necesare acestui gen de cercetări, ci în scopuri cartografice, și revalorificate de noi în scopuri arheologice, s-au dovedit foarte utile, în special cele mai vechi, care conservă imaginea mai puțin modificată a terenului cu două decenii în urmă.

În afara finalității pur științifice, acest studiu are și un scop practic, anume, în primul rând acela ca, precedând cercetările arheologice al căror ritm specific, foarte lent, e cunoscut, să ofere încă de acum viitoarelor săpături la Noviodunum o serie de repere ferme și unele ipoteze de lucru, și în al doilea rând să pună la dispoziția instituțiilor competente — sub forma unei delimitări și a unei propuneri de rezervație — un instrument pentru asigurarea unei protecții efective a acestei importante componente a patrimoniului arheologic național.

Zona arheologică de la Isaccea nu se limitează numai la cetatea fortificată cu zid de incintă de pe malul Dunării, asupra căreia s-a concentrat atenția pînă în prezent, și de aceea studiul nostru își propune să insiste și asupra spațiului mult mai puțin cunoscut din afara ei, care include o foarte întinsă arie urbană, necropolele și drumurile de acces.

Cetatea

Ocupînd platforma numită Eschi Cale⁴¹, care se distinge de terenul înconjurător prin înălțimea ei (fig. 1) — rezultat al activității constructive îndelungate pe același loc —, forma generală a cetății poate fi sesizată în linii mari de la sol, urmărind configurația terenului și cele câteva puncte de pe laturile de sud, vest și pe plajă, în care resturile incintei sînt vizibile. Singura imagine grafică globală a cetății Noviodunum pe care o avem pînă azi rîn. în schița de situație (fig. 2) desenată de P. Polonic în 1895 și publicată de abia în ultimii ani⁴², în care conturul cetății, mult simplificat, afectează o formă quasi-triunghiulară. Pe plaja Dunării schița marchează sumar câteva ziduri care ies din mal iar raportul manuscris către Gr. Tocilescu menționează „în interiorul ace-

lui castru uriaș... urme puternice de construcțiuni”⁴³, care astăzi nu mai sînt vizibile. Săpăturile din 1956 au putut preciza și ridica în plan traseul incintei pe jumătatea de est a laturii de nord, fără a indica însă poziția ei în raport cu ansamblul cetății; precizările privind câteva puncte ale celor două incinte succesive constatate pe latura de est nu au fost puse încă în circulație.

Studiul stereoscopic al fotografiilor aeriene a permis restituiră unei imagini reale a cetății, a cărei formă e mult mai complexă și destul de diferită față de cea trasată sumar de P. Polonic; ea poate fi înscrisă în linii mari într-un trapez mult alungit, a cărui bază mică — reprezentată de latura de vest — e foarte îngustată. În fapt nici una din laturi nu e perfect rectilinie și cea pentru care fotografia aeriană ne furnizează cele mai puține informații e latura dinspre fluviu. Singurul detaliu reperabil e un scurt fragment din zidul de incintă tîrziu, în punctul în care iese din mal pentru a intra oblic în fluviu, cu orientarea sud-vest—nord-est. Pe fotografiile mai vechi acest tronson de incintă apare însă mai bine păstrat decît se prezintă pe fotografiile aeriene din ultimii ani. În genere, dintre cele două relevee aerofotografice verticale utilizate pentru acest studiu, unul realizat în 1953 (scara 1 : 20 000) celălalt în 1969 (scara 1 : 33 000), cel mai util pentru zona cetății s-a dovedit, contrar așteptărilor, cel nou (fig. 4), grație faptului că suprafața cetății nu e fragmentată și făcută opacă de mozaicul divers colorat al parcelărilor agricole care acoperea întreaga cetate în 1953 (fig. 5).

Latura de vest, absentă în schița lui P. Polonic, e cea mai scurtă și a avut de suferit distrugerii de pe urma unei cariere sub mal și a drumului modern care suie pe cetate pe la colțul de sud-vest pentru a o traversa apoi spre est. Latura lungă opusă malului are o orientare generală nord-vest—sud-est și după prima treime de la vest, care urmează o linie dreaptă, se notează o ușoară flexiune spre nord, după care pare să prezinte o retragere spre interior; cele câteva puncte în care gropile de demantelare au lăsat vizibil emplectonul părții inferioare a incintei, indică implantarea acesteia în contrapantă, sub limita actuală a platoului. Traseul incintei nu poate fi urmărit în porțiunea centrală a acestei laturi, unde există un intrînd sensibil în linia malului, fără a putea ști dacă aceasta era configurația terenului în antichitate sau e rezultatul unor intervenții tîrzii, în legătură cu instalarea în această parte a fortificației de pămînt turcești. Ultima parte spre sud-est a acestei laturi nu e nici ea rectilinie, de viind foarte puțin spre nord-est; oricum articularea cu latura de est se face aproape la unghi drept și nu ca în schița lui P. Polonic prin două puncte succesive de schimbare a direcției, între care el plasa latura — distinctă — de sud. Din ultima latură, cea cu fața spre est, poate fi urmărit ușor tronsonul sudic, de la colțul de sud-est al cetății pînă la înălțimea laturii de nord a tabiei. Din acest punct se constată o schimbare de direcție spre nord-vest, după care răscolirile prea puternice ale terenului și unele construcții mo-

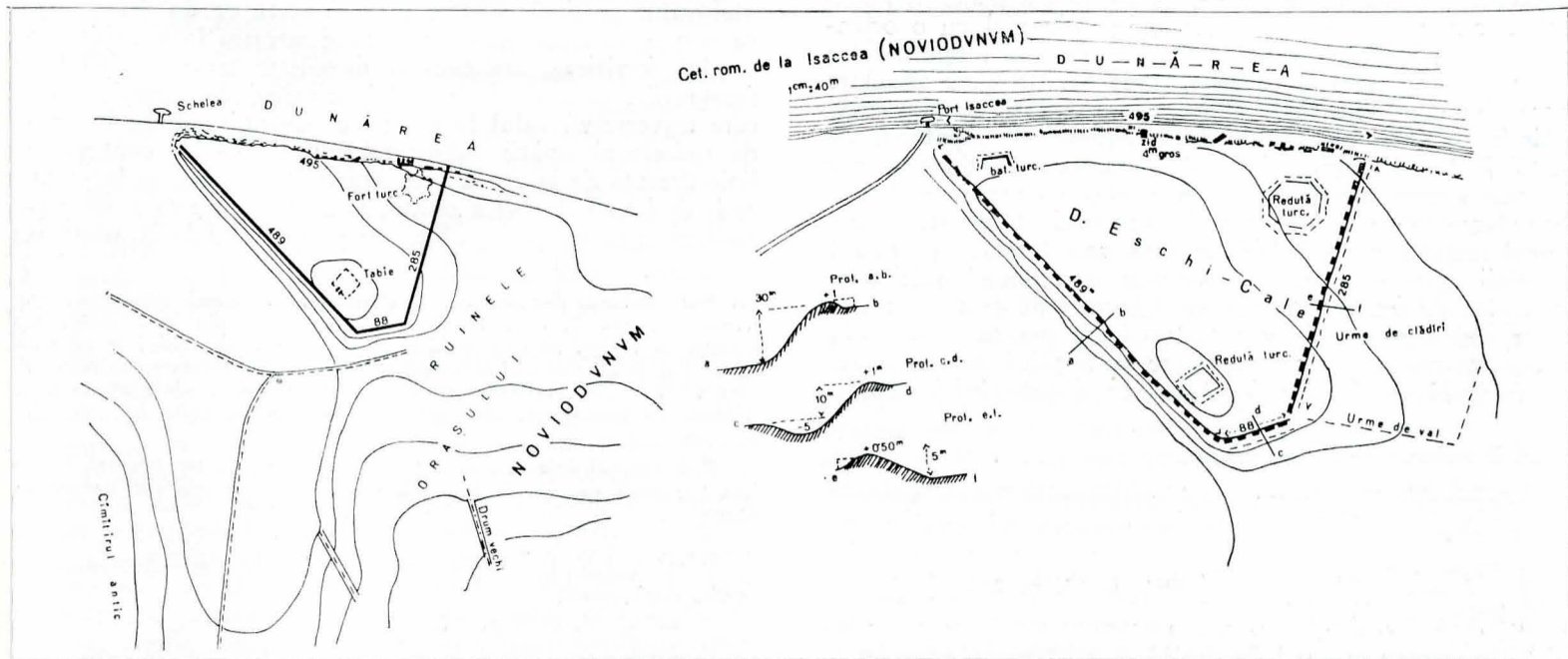
⁴⁰ Ținem să exprimăm și de această dată cele mai vii mulțumiri conducerii și colegilor de la Direcția topografică militară pentru solici-tudinea manifestată pe parcursul elaborării acestei cercetări și tov. dr. ing. N. Zegheru, director al I.G.F.C.O.T. și tov. ing. I. Hodea și ing. N. Radu, de la același institut, pentru realizarea în cele mai bune condițiuni a documentației care a făcut posibil acest studiu.

⁴¹ Cf. *Marele Dicționar Geografic al României*, vol. III, 1900, p. 380.

⁴² „MCA”, IV, 1957, fig. 2, p. 156.

⁴³ Arhiva Gr. Tocilescu, mss. 5132 f. 100.

Fig. 2, 3. Noviodunum, schiță de situație de P. Polonic (după M.C.A., IV, 1957, p. 156) (stînga), și după un desen inedit (dreapta).



derne interzic observații mai adâncite. Linia generală a acestei laturi e asigurată însă pe de o parte de linia platformei constituite de depunerile din cetate, pe de altă parte de traseul bine vizibil pe fotografii al șanțului umplut din fața incintei, care apare ca o bandă de culoare închisă datorită vegetației și a indicelui higrometric ridicat al pământului de umplutură. Șanțul prezintă și el aceeași schimbare de direcție spre nord-vest și poate fi urmărit spre fluviu pînă în marginea de sud a drumului pietruit care traversează cetatea. Problemele acestei limite a cetății vor fi lămurite de săpăturile începute aici, care vor preciza și relația topografică între cele două faze amintite ale incintei și șanțul semnalat de noi. Șanțul din fața cetății însoțește pe toată lungimea ei și latura lungă de sud; mult mai adîncit spre colțul de sud-est, thalweg-ul său este precis marcat de drumul de căruțe care ocolește cetatea. Calitatea fotografiilor, scara lor mică, dar mai ales răscolirile pentru recuperat piatră de construcții care au afectat în special linia incintei nu au îngăduit observații de detaliu în privința amplasării și formei turnurilor și, implicit, a poziției porților cetății. Nu putem avansa decât presupuneri, sprijinite de unele indicii: nu e exclusă existența unei intrări în zona colțului de sud-vest, către care se îndreaptă un drum antic venind din interior, dinspre sud-vest, și drumul modern venind de la Isaccea. Un alt ax de acces — cel principal din sud, flancat de tumuli — sfîrșește la colțul de sud-est al cetății fără a-l putea urmări mai departe pe fotografii; e foarte probabil ipoteza făcută deja, ca una din intrările incintei să se afle pe latura de est⁴⁴ și sîntem înclinați s-o plasăm în șaua folosită și de drumul modern pietruit la coborîrea de pe cetate. E posibilă, de altfel, existența unei intrări centrale, la mijlocul laturii de sud.

Am lăsat în mod deliberat la urmă suprafața intramurană, deoarece studiul fotografiilor aeriene nu dă în genere nimic în privința ei și singura observație pe care am putut-o face prezintă implicații grave. Prima afirmație se justifică nu numai prin numeroasele intervenții post-antice care, chiar dacă nu sînt profunde, tulbură imaginea acestei zone (tabie, fort turc, tranșeele ultimului război, construcții moderne, drumul pietruit, lucrări agricole), dar mai ales prin faptul că așezarea medievăla timpurie de aici, importantă și cu o viață îndelungată⁴⁵, a suprapus ruinele romane cu un strat de depuneri a cărui grosime, constatată de sondajele recente⁴⁶, atinge uneori 2 m. Era de altfel previzibil ca în aceste condiții fotografia aeriană să nu poată releva prea multe detalii topografice în privința structurilor ultimei faze urbanistice romano-bizantine, aflate la o adîncime prea mare de la suprafață. Unica anomalie pe care am luat-o totuși în considerație în această discuție, mai bine vizibilă pe fotografiile din 1969, e o dungă de culoare închisă, dublată la est de o fișie mai lată, de aparență mult mai albicioasă care traversează cetatea dintr-o parte în alta cu o direcție sud-vest—nord-est (fig. 4 — traseul e indicat de săgeți). Mai precis, traseul acestui detaliu (0—0' în restituția de la fig. 6), care e rectiliniu, își are originea pe un punct pe latura de sud a incintei, situat mai la vest de mijlocul ei, și străbate cetatea la vest de tabia turcească, cu a cărei latură de nord-vest e paralel, pentru a atinge linia de ruptură a plajei în punctul în care zidul de incintă tîrziu iese din mal cu o orientare perfect identică pe o lungime de cca 7 m, după care se abate spre est. Această coincidență de poziție și de orientare între cele două elemente — zid de incintă și detaliu liniar amintit — ca și observația clară obținută de săpăturile de pe plajă în privința schimbării pronunțate de direcție spre sud-vest a extremității laturii de nord a incintei⁴⁷ ne duc la formularea ipotezei după care incinta tîrzie înregistrată de-a lungul malului nu mai îngloba spre vest întreaga suprafață a cetății, ci se închidea spre sud-vest de-a lungul liniei puse în lumină de fotografiile aeriene. Cîteva sondaje transversale pe traseul acestei linii vor fi suficiente pentru a controla ipoteza enunțată, a cărei verificare ar fi plină de consecințe pentru stabilirea fazelor fortificațiilor și urbanisticii cetății.

Aria urbană din afara zidurilor.

Informațiile în privința zonei extramurane lipsesc aproape cu desăvîrșire, reducîndu-se la consemnarea existenței restu-

rilor unei așezări și a întinderii ei deosebite⁴⁸. Schița lui P. Polonic (fig. 2) notează „Ruinele orașului Noviodunum” pe un spațiu foarte mare pe pantele de la sud-est de cetate, fără a conține însă vreun detaliu particular; singura observație importantă e aceea a existenței la o oarecare depărtare în fața laturii de est a unui val de pămînt⁴⁹. Puținele semnalări de descoperiri întâmplătoare în afara cetății, făcute de P. Polonic — un sarcofag pe versantul de est al dealului Vizir Tepe la 1 km sud-vest de cetate⁵⁰ — sau de alții — inscripția lui Q. Iulius Artemidorus și edificiu cu absidă în preajma carierei M. Flamm⁵¹, monede romane în punctul „La Calentir”⁵² și un mormînt roman la cca 300 m la sud de cetate⁵³ — își pierd din valoare prin lipsa unei localizări precise.

Fotografiile aeriene au adus pentru această zonă descoperiri de cea mai mare importanță care au întregit și precizat într-o măsură neașteptată imaginea evoluției topografice și istorice a centrului urban de la Noviodunum. Analiza stereoscopică a fotografiilor aeriene ne-a revelat existența a trei linii concentrice de fortificații de pămînt, cu valuri și șanțuri, destinate să protejeze în decursul timpului locuirea extramurană, ale cărei fluctuații teritoriale pot fi acum urmărite. Toate aceste trei amenajări defensive sînt orientate către interior și constituie fiecare o dublare îndepărtată, la distanțe variabile, a laturilor de est și de sud ale cetății, sprijinindu-se cu o extremitate pe malul Dunării și închizîndu-se cu cealaltă pe o limită naturală spre vest a terenului înalt.

Fortificația de pămînt apropiată (fig. 6, I—I³) e o realizare în întregime artificială și e în momentul de față cea mai bine vizibilă nu numai pe fotografiile aeriene dar și la sol, avînd cîteva porțiuni perfect conservate. Începe din malul Dunării dintr-un punct aflat la cca 170 m de colțul de nord-est al cetății și primul segment (I—I¹) liniar, e în linii mari paralel cu latura de est a cetății. În această primă porțiune, instalată în teren plan, poate fi bine urmărită pe fotografii, atît în privința șanțului, umplut azi, care apare aproape continuu, cît și în cea a valului, nivelat pe alocuri, dar încă sesizabil și pe teren (fig. 7). Următoarea porțiune (I¹—I²), între cele două drumuri de pămînt moderne (fig. 8), descrie un arc de cerc în corespondență cu colțul de sud-est al cetății și urcă în același timp, urmărind configurația terenului, pînă la înălțimea platoului în pantă la sud de cetate. Șanțul este foarte profund, în special în partea înclinată (fig. 9), iar valul foarte bine păstrat, fiind vizibil nu numai în raport cu șanțul dar chiar din interior. Cîteva secțiuni recente care au perforat valul pînă la adîncimea de 2 m ne oferă cîteva profile ale lui (fig. 10), care aduc asigurarea, cel puțin pentru acest punct, că valul nu a avut structuri de piatră. Începînd din I¹, pentru tot intervalul I¹—I² și pentru o parte din cel următor, fotografia aeriană ne furnizează observația importantă a existenței unui al doilea val care dublează șanțul pe malul lui dinspre exterior: pe fotografia aeriană linia întunecată, mai largă, a șanțului e însoțită de ambele părți în porțiunile amintite de liniile albicioase ale valurilor. În punctul I², linia generală a fortificației descrie un ușor intrînd unghiular (fig. 11) în al cărui vîrf valul prezintă o întrerupere folosită de un drum actual de căruțe. În acest punct se plasa și intrarea în antichitate în spațiul fortificat, așa cum o dovedește traseul, vizibil pe fotografiile aeriene, al drumului principal de acces la cetate, care traversează valul în acest loc pentru a ajunge la colțul de sud-est al cetății. Segmentul ultim (I²—I³) continuă în linie dreaptă de la est la vest, depărtîndu-se din ce în ce mai mult de latura de sud a cetății, care are o orientare sud-est—nord-vest; prima parte, aflată pe platoul mai înalt, păstrează

⁴⁸ P. Polonic, *loc. cit.*: „În jurul castrului... urmele unui mare oraș roman”; I. mss. 7, caiet 11, f. 32: „Tot cîmpul din jurul cetății este acoperit cu cioburi de oale vechi și se găsesc urme de clădiri ce ne arată cît de întinse au fost aici așezările romane”. I. Barnea și colaboratori, „MCA”, IV, 1957, p. 156: „O imensă așezare civilă ale cărei urme se recunosc cu ușurință la suprafața terenului”; cf. și „RÉSEE”, *vol. cit.*, p. 349.

⁴⁹ I. mss. 7, caiet 11, f. 32: „Latura de est... iar înaintea acestei laturi se vede cam la o îndepărtare de 50 m un alt val paralel de pămînt...”.

⁵⁰ *Loc. cit.*,

⁵¹ Gh. Ștefan, *art. cit.*, p. 475, nr. 2; p. 481 nr. 10. Eventual o *basilica coemeterialis*?

⁵² „MCA”, V, 1959, p. 472.

⁵³ „MCA”, IV, 1957, p. 170.

⁴⁴ I. Barnea, „RÉSEE”, t. IX, 1971, nr. 3, p. 350.

⁴⁵ *Ibidem*, p. 352—360.

⁴⁶ „SCIV”, t.V, 1954, nr. 1—2, p. 175.

⁴⁷ Clar marcate pe planul din „MCA”, V, 1959, pp. 462—464, fig. 1.

caracterele descrise înainte ale dispozitivului complex val-șanț-val. Mai spre vest, fortificația coboară pe panta din această parte a platformei pentru a traversa apoi terenul plat și jos care se întinde până la zona inundabilă de la vest de cetate și de la nord de Isaccea. În această porțiune finală vestică, profilul fortificației a fost aproape complet nivelat de arăturile moderne și e pe alocuri aproape invizibil pe teren. Ea mai poate fi însă urmărită pe fotografiile aeriene, mai bine pe cele din 1969 (fig. 4), care-i conservă imaginea — cu două scurte întreruperi — până în marginea drumului modern de pe malul bălții, dar nu mai e constituită decât din șanț și din valul de la nord de acesta.

Fortificația de pământ mediană (fig. 6, II—II⁴). Are un traseu mai puțin regulat decât cea descrisă înainte, urmărind-o însă la distanță relativ mică, ce se reduce pentru unele puncte la numai 30—40 m. Latura de est (II—II¹) e complet nivelată pe teren, dar poate fi constatată pe fotografiile aeriene, pornind de la malul fluviului și continuând în linie dreaptă spre sud-vest până la poalele platoului, pe care urcă schimbându-și în același timp direcția spre vest. În această porțiune de pantă (II¹—II²) șanțul și-a păstrat ceva din adâncime, putând fi urmărit cu oarecare atenție și pe teren. Pe scurtă distanță (II²—II³) el e din nou nivelat pentru ca mai la vest să exploateze accidentul unei ravini naturale profunde, care, făcând funcție de șanț, determină și traseul fortificației în această porțiune, dispusă într-un unghi împins spre sud. Ravinarea a suferit și ea intervenții în privința malului de nord, pe care e instalat și valul, fiind regularizat și adus la linia dreaptă în acest scop. Valul, care mai păstrează foarte puțin din relief numai de-a lungul acestei ravini și poate fi mai bine distins pe fotografiile executate în 1969 (fig. 4, 18, 19), era de proporții mult mai modeste decât valul I. Malul ravinării și valul au o întrerupere către extremitatea II³, unde fenomene de eroziune au croit o comunicație în sensul pantei către șanțul valului I. Ultima porțiune a acestei linii defensive (II⁴—II⁵) începe de la coborârea ravinării în zona joasă de la sud-vest de cetate și se încheie pe malul bălții aproape în același punct cu extremitatea valului I.

Fortificația de pământ îndepărtată (fig. 6 III—III⁵). Constituie linia defensivă cu amplitudinea maximă, închizând în spatele ei o suprafață considerabilă, de peste patru ori mai mare decât suprafața cetății din interiorul zidurilor. De acestea din urmă se află la o distanță dublă față de distanța care le desparte de prima fortificație de pământ. Traseul liniei a III-a are de străbătut mai întâi zona aluvionară joasă de la est de cetate, în care nu poate fi localizat decât cu ajutorul examenului stereoscopic al fotografiilor aeriene (III—III¹), după care urcă, deviind larg spre vest, pe platoul de la sud-est de cetate (III¹—III²), acest din urmă segment fiind cel mai evident datorită faptului că eroziunea pe pantă a conservat ceva din adâncimea șanțului sub forma unei ravini. Următoarea porțiune (III²—III³) are un parcurs liniar ce poate fi urmărit mai bine pe fotografiile din 1969, realizate într-un moment când terenul era liber de vegetația culturilor; între aceste limite se află și singurul fragment al valului acestei linii defensive, care mai poate fi constatată ca o urmă difuză de culoare mai deschisă, datorată nu reliefului — anulat de arături — ci structurii diverse a pământului care a constituit valul. Șanțul mai poate fi distins, tot numai pe releveele aerofotografice, pe o distanță scurtă imediat la sud de cariera de la limita de vest a platoului și apoi mai departe (III⁴—III⁵), în zona joasă, fiind mai clar pe fotografiile din 1953, pentru a sfârși la limita uscatului, într-un punct situat la cca 600 m de colțul de sud-vest al cetății.

Ordinea adoptată în prezentarea acestor amenajări defensive revelate de studiul fotografiilor aeriene, ca și numerotarea lor în planul de restituție (fig. 6), are o valoare strict topografică, în sensul depărtării progresive de zidul de incintă al cetății. Problema încadrării lor cronologice rămâne deschisă și soluționarea ei va avea de așteptat acumularea datelor unor explorări arheologice punctuale destul de numeroase. Observațiile oferite de foto-interpretare și confruntarea acestora cu terenul, nu pot procura în cazul de față decât unele indicii pentru ipoteze privind numai cronologia lor relativă, verificarea și convertirea ei într-o cronologie absolută rămânând în sarcina săpăturilor arheologice viitoare.

Cunoștințele de care dispunem azi în privința evoluției condițiilor general-istorice și a dezvoltării urbanistice a altor centre din Scythia Minor, care nu îngăduie apariția și existența unor arii de locuire de mărimea celei aparate de fortificația de pământ exterioară de la Noviodunum decât în perioada secolelor II—III e. n., ne fac să considerăm cu destulă convingere această linie defensivă ca fiind cea mai veche în dată între toate cele trei pe care le-am descoperit aici. Un argument suplimentar e constituit și de constatarea stării ei de conservare, care e precară, și care nu poate fi pusă numai pe seama distrugerilor recente, ci, s-ar explica foarte bine, în conformitate cu această ipoteză, prin defaectarea ei mai timpurie decât a celorlalte. În interpretarea noastră, a doua în ordine cronologică ar trebui să fie fortificația mediană, amenajată într-un moment în care procesul specific secolelor târzii de restrângere a suprafețelor urbane a făcut necesară abandonarea părții de margine a orașului, constructorii ei încercând să folosească ravinarea existentă în teren spre a economisi efortul realizării unei porțiuni însemnate a șanțului. Judecând după caracterul modest al urmelor acestui baraj, el n-a putut funcționa un timp prea îndelungat, abandonarea sa fiind justificată și de dificultățile ridicate de apărarea unui traseu complicat.

În consecință, cea mai recentă dintre cele trei fortificații de pământ rămâne linia cea mai apropiată de cetate, cea mai bine păstrată între toate, realizată cu grijă, cu șanț dublat de două valuri și, chiar fiind cea mai restrânsă, ea continua să apere o suprafață extramurană importantă, o dată și jumătate mai mare decât cea inclusă între ziduri.

În favoarea raportului cronologic propus de noi în privința celor două fortificații mai restrânse, există și un argument de ordin logic: în momentul în care am admite implantarea liniei mediane posterior, într-o epocă în care linia I-a era deja existentă și trebuia abandonată din nevoia de a extinde spre sud limitele așezării, constatarea traseelor foarte apropiate ale celor două fortificații ar face foarte greu de explicat investirea unui efort atât de mare — cum e acela al realizării unui astfel de baraj — pentru a obține un câștig teritorial atât de puțin important. Asupra altor argumente și implicații istorice privind aceste fortificații de pământ vom a numeroși tumuli — o parte din ei reparabili numai pe această

Zona necropolelor

A treia linie defensivă, cea care îngloba suprafața urbană cea mai întinsă, nu reprezintă însă și limita extensiunii maxime a așezării, ale cărei urme cu o densitate ridicată sînt vizibile la suprafața solului, în arături, încă mai spre sud și mai spre est de linia acestui ultim val. Problema stabilirii demarcației topografice între așezare și necropolă e foarte dificilă în cazul unor orașe cu o viață atât de îndelungată cum e cea a centrului în discuție, care a avut în timp variații ale suprafeței locuite. Nu poate fi vorba de a preciza o linie de delimitare stabilă în timp între cele două elemente, ci o succesiune de limite, topografic distincte, necropola apropiindu-se sau depărtându-se odată cu restrângerea sau lărgirea spațiului urban. Descoperirile întâmplătoare făcute până acum, nu ne ajută, fiind și prea puține și nelocalizate exact și nedatate⁵⁴, iar fotografiile aeriene nu oferă decât unele indicii, care sînt parțiale și limitate ca valoare cronologică, în sensul că nu pot da nici o informație în privința localizării necropolelor plane, iar folosirea tumulilor pe care îi înregistrează nu depășește secolul al II-lea.⁵⁵ Fotografiile aeriene precizează poziția a numeroși tumuli — o parte din ei reperabili numai pe această cale, fiind nivelati de lucrările agricole — și unele grupări și alinieri ca și linia tumulilor celor mai apropiați de oraș. În această ultimă privință faptul că nici unul din tumuli nu depășește spre nord fortificația cea mai largă constituie un indiciu în plus pentru datarea timpurie a acesteia. Până în prezent necropola a fost cercetată numai la limita sa sudică, săpăturile de salvare oferind o documentație importantă referitoare la morminte tumulare sau plane din secolul I—II e. n.

⁵⁴ Cf. *supra*, notele 50, 53.

⁵⁵ E. Bujor, G. Simion, *art. cit.*; cf. E. Bujor *Погребальные обряды в некрополе из Новиодунума*, „Dacia“, N.S., IV, 1960, pp. 525—539; cf. idem, *Renseignements nouveaux concernant les rites et le rituel funéraires dans la nécropole romaine de Noviodunum*, „Acta Ant. Philipp. Studia Archaeologica“, Sofia, 1963, pp. 167—169.



Fig. 4, 5. Noviodunum — fotografii aeriene (sus) — 17 mai 1969, ora 11,30 și (jos) — 11 iulie 1953, ora 11,55.



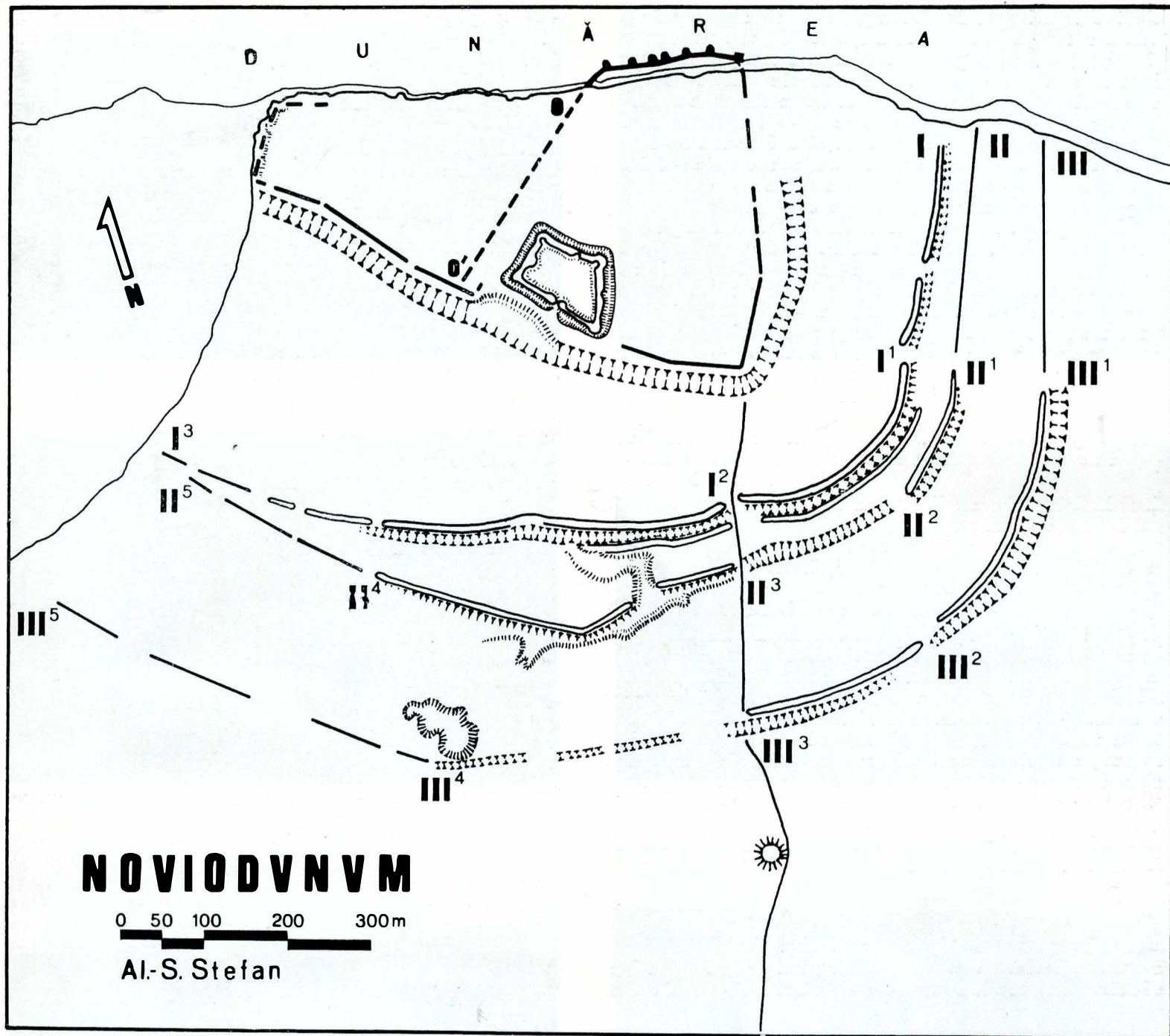


Fig. 6. Noviodunum. Planul ariei urbane restituit după fotografiile aeriene. O—O' — traseu probabil al incintei târzii; I—I³, II—II⁵, III—III⁵ — fortificații succesive de pământ, cu val și șanț, ale suprafeței urbane extramurane.

și la alte descoperiri făcute în această zonă⁵⁶. Singulare în contextul necropolei tumulare rămân prin dimensiunile lor cu totul neobișnuite cele două movile așezate la sud-vest și la sud de cetate, pe limitele platoului din spatele acestuia, și care, dacă au avut o funcție funerară, cu greu ar putea fi atribuite epocii romane⁵⁷.

Drumurile de acces

P. Polonic nota la sud de cetate două deblee adânci orientate către aceasta, pe care le marchează pe distanțe scurte și pe schița sa (fig. 2), și pe care le considera drumuri romane. Aceeași presupunere au făcut-o autorii cercetării din necropolă în privința unei vâlcele pe ale cărei laturi se aliniaza numeroși tumuli.

Fotografia aeriană ne pune în fața unei multitudini de drumuri care, provenind din direcții diverse din teritoriu, de la sud-vest și de la sud, se adună către punctul de pe malul Dunării în care e așezată cetatea. Unele sînt sesizabile datorită adîncirii lor în teren — semn al unei folosiri îndelungate —, altele mai apar numai ca urme de culoare de obicei mai închisă și pot fi urmărite destul de bine de-a lungul câtorva kilometri. Între aceste drumuri convergente, care uneori se unesc înainte de a ajunge la cetate, alte ori

⁵⁶ Urme de locuire, apeduct-canal, cf. „MCA”, VII, 1961, p. 396. Pentru apeducte cf. și P. Polonic, la Gr. Tocilescu, mss. 5132, f. 98 (Niculitel și Sarica).

⁵⁷ Cf. și „MCA”, VII, 1961, p. 391 și planul, fig. 1, p. 392.

prezintă pentru anume porțiuni variante de traseu (fig. 20, 21), cel mai important e drumul, care poate fi considerat principal, și care urmărește fără abateri o linie aproape dreaptă orientată sud-vest — nord-est. Presupunerea exprimată de autorii săpăturilor din necropolă privind existența unui drum antic în relație cu alinierea de tumuli din punctul „movilele dese”⁵⁸ e perfect confirmată de fotografiile aeriene, care-i asigură traseul nu numai pentru această porțiune, ci pentru un parcurs de peste 5 km mai la sud de cetate, din care 3 km drumul e însoțit de o parte și de alta de tumuli. La cca 1,8 km la sud de fortificația de pământ III drumul se bifurcă (a³), o variantă (a³—a⁵) abătîndu-se spre nord-est, ocolind movila mare pe la est (a⁴), traversînd fortificația apropiată în I² și terminînd la colțul de sud-est al cetății (a⁵). Cealaltă variantă (a³—a⁶), care continuă linia generală a drumului, poate fi bine urmărită pînă la fortificația exterioară și pare să fie continuată de o linie (a⁷—a⁸), vizibilă numai pe fotografiile din 1969, cu aceeași direcție, ceea ce ar putea constitui un argument pentru localizarea unei porți în centrul laturii de sud a incintei. În ce privește extremitatea de sud, fotografia aeriană precizează traseul drumului la sud-est de „movilele dese”: după ce se apropie în linie dreaptă de șoseaua Tulcea-Isaccea, drumul face două arcuri scurte (a²—a¹) și e intersectat de șoseaua modernă în punctul de traversare (a¹) al văii Acic Tepe. La sud de aceasta dru

⁵⁸ Ibidem.

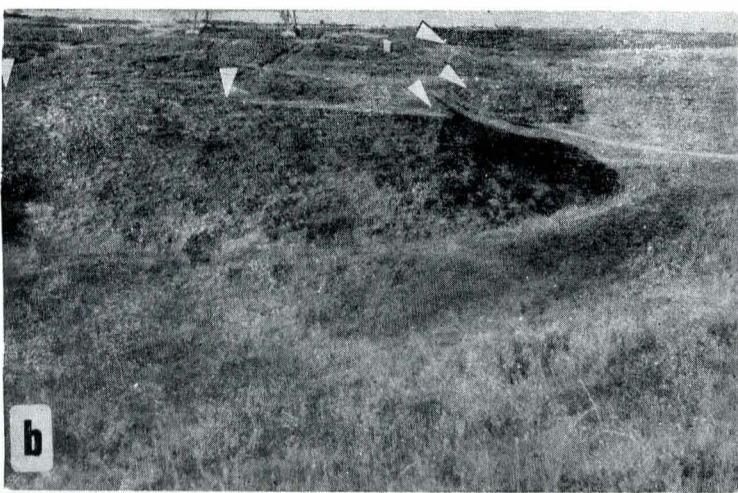


Fig. 7. Valul 1, vedere a laturii de E; în prim plan începutul segmentului I¹-I².



Fig. 8. Valul 1, latura E și începutul laturii de SE, cu profilul șanțului.

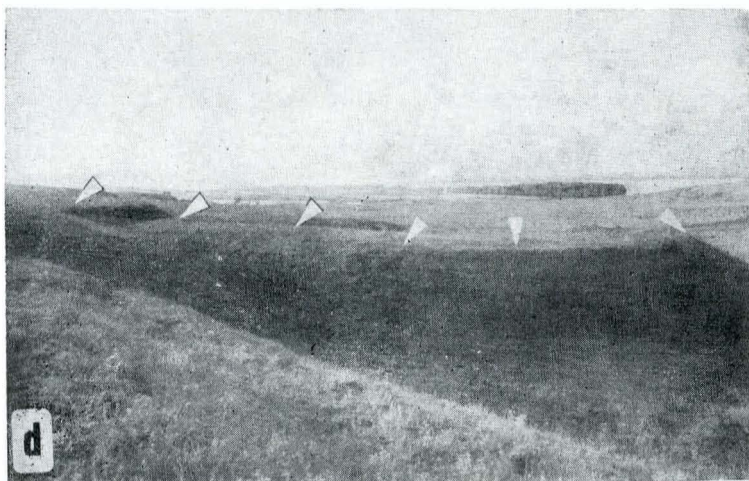


Fig. 9. Valul 1 și șanțul, în punctul de flexiune spre SV.



Fig. 10. Profilul valului 1, vizibil într-o tăietură recentă (I¹-I²).



Fig. 11. Valul 1, latura de sud.

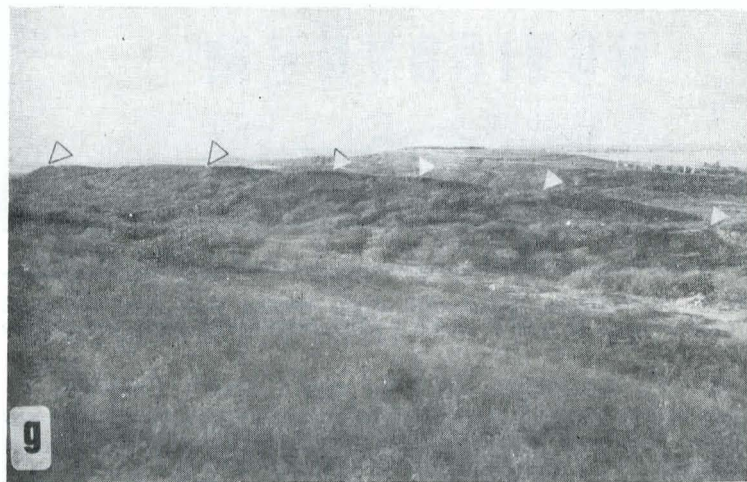
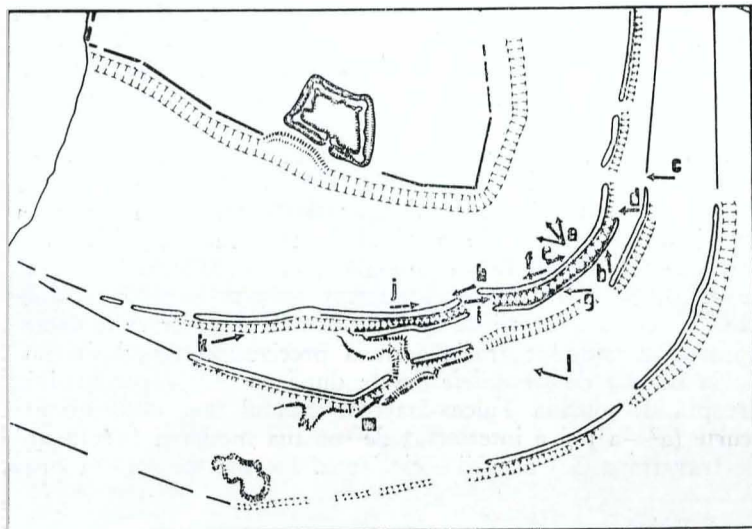


Fig. 12. Vedere de la SE a valului 1; în planul îndepărtat, cetatea.

Fig. 13. Schema localizării și orientării fotografiilor terestre (fig. 1 și 7-19).



mul antic rămîne la vest de șoseaua actuală continuînd spre sud (a¹-a). Un alt drum (b-b²) care a lăsat urme puternice se află mai la vest de drumul principal și adună într-un punct (b¹) comun două drumuri secundare (b³-b¹ și b⁴-b¹) aflate de o parte și de alta. El intră spre cetate prin valea de la sud-vest de aceasta, unde nu mai poate fi înșă urmărit. Un ultim drum (c-c¹), paralel mai la vest cu precedentul e însoțit de cîteva movile și e așezat pe poalele vestice ale dealului Vizirului îndreptîndu-se pe malul bălții către colțul de sud-vest al cetății. E de presupus în fine, un drum chiar pe malul bălții îndreptat spre vest și suprapus azi de cel modern care duce de la cetate la Isaccea.

Considerații topografico-istorice

Datele importante aduse de studiul fotografiilor aeriene, integrate informațiilor de natură istorică și arheologică de care se dispunea anterior și cunoștințelor generale despre dezvoltarea altor centre din Scythia Minor, oferă o serie de

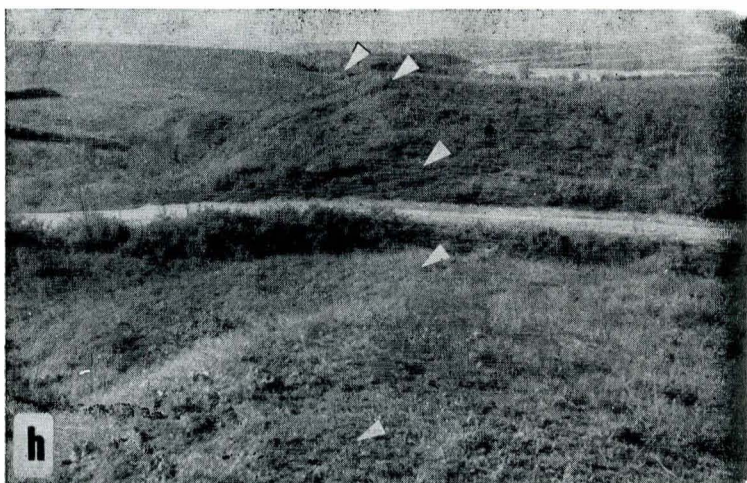


Fig. 14. Valul I și șanțul, vedere din P spre V.

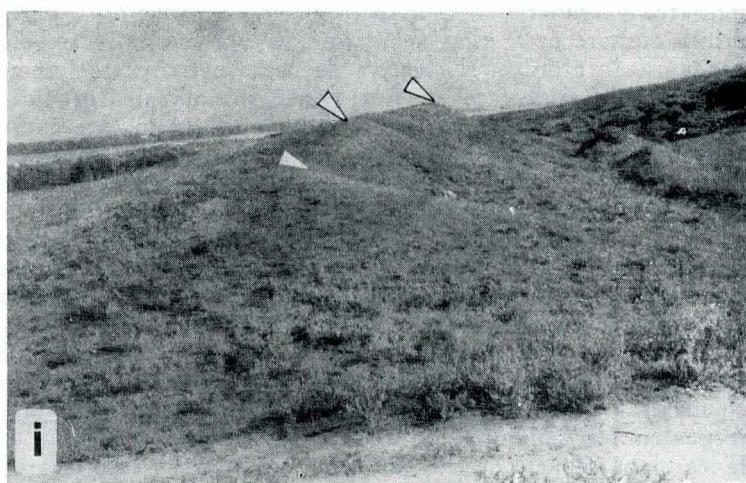


Fig. 15. Valul I și șanțul, vedere din P² spre E.

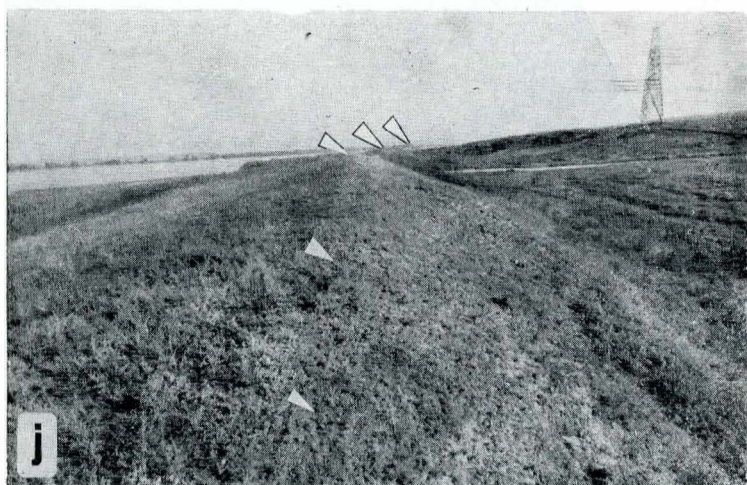


Fig. 16. Valul I către centrul laturii de S, vedere spre E.

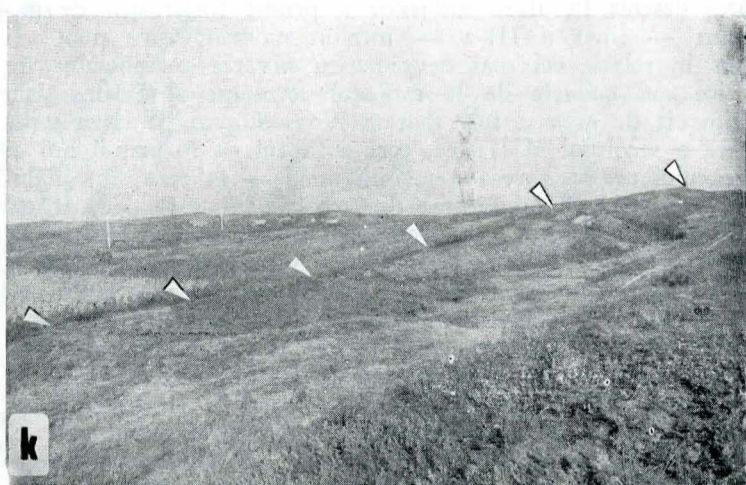


Fig. 17. Valul I și o parte a suprafeței apărute; în fund cetatea.

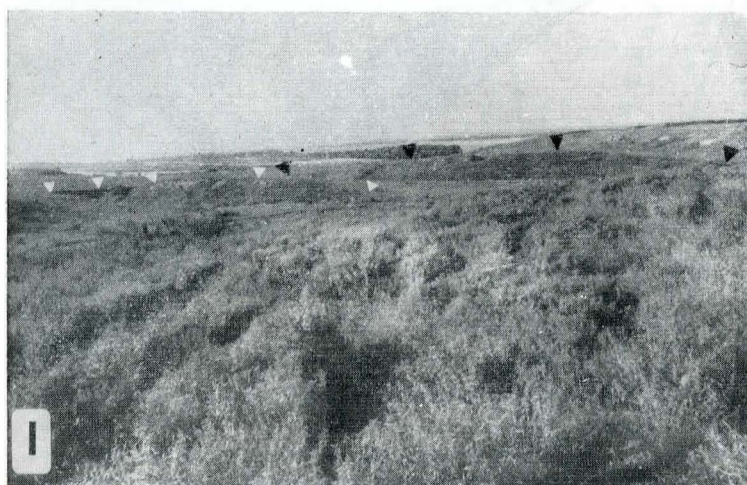


Fig. 18. Valul al II-lea și șanțul; valul I în al doilea plan; în dreapta, în fund, cetatea.

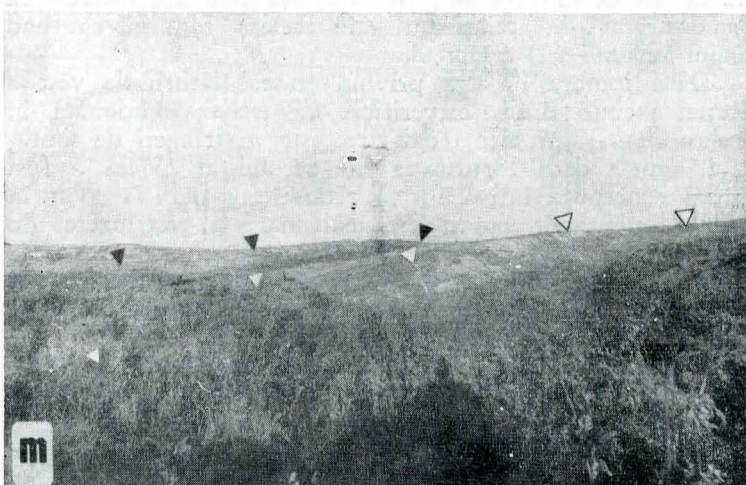


Fig. 19. Valul al II-lea și șanțul; în planul al doilea — valul I; în spate cetatea.

contururi precise topografiei centrului de la Noviodunum și fac posibilă o încercare de a restitui încă de acum, măcar în linii foarte mari, imaginea evoluției sale teritoriale și urbanistice.

Ca și alte orașe de pe malul Dunării, care conservă în epocă romană un nume getic, numele de rezonanță celtică⁵⁹ al cetății Noviodunum indică foarte probabil un nucleu de locuire preromană⁶⁰. Chiar dacă nu s-au produs aici descoperiri de factură celtică și explicația acestui nume rămâne legată de problema foarte puțin cunoscută a locului celților în istoria elenistică a ținuturilor dintre Haemus și Danubius⁶¹, constatarea unor materiale de la sfârșitul primei epoci a fierului, a altora geto-dacice și de factură elenistică⁶²,

uneori în depunere arheologică⁶³, asigură ocuparea locului cu mult înainte de epoca romană. E greu de reprezentat înfățișarea orașului în primele secole ale erei noastre, dar e foarte probabilă o dezvoltare rapidă foarte timpurie în legătură cu funcția sa economică și comercială la un vad principal al fluviului, odată cu organizarea în secolul I a structurilor administrative, vamale și militare ale noii provincii. Ca stațiune de *limes*, prezența și importanța unităților de trupe în garnizoană aici a constituit un factor dinamic permanent în explicarea dezvoltării urbanistice a cetății. Din păcate, pentru primele trei secole nu sîntem încă bine informați asupra corpurilor de trupă prezente aici⁶⁴, cu excepția flotei

⁵⁹ „MCA”, V, 1959, p. 470.

⁶⁰ Documentele pînă acum publicate nu atestă cu siguranță decît o unitate din Legio I Italica, cf. Gh. Ștefan, *art. cit.*, nr. 1, p. 473. Există o informație inedită privind o cărămidă cu stampila legiunii a V-a Macedonica, care ar proveni de la Noviodunum; cf. I. Barnea, *Repertoriul arheologic* (în manuscris la Institutul de arheologie) s.v. Isaccea; sînt semnalate „cărămizi și țigle cu stampile necunoscute pînă în prezent”, descoperite în 1956 și încă inedite, cf. „MCA”, V, 1959, p. 470.

⁵⁹ Cf. E. Polasek, *art. cit.*, col. 1191—1192.

⁶⁰ Cf. Radu Vulpe, *op. cit.*, p. 110, n. 2; Em. Condurachi, *op. cit.*, p. 504.

⁶¹ Radu Vulpe, *op. cit.*, p. 84, 243.

⁶² „MCA”, IV, 1957, p. 167; „Dacia”, N.S. XV, 1971, nr. 92, p. 375.

militare a Dunării, creație a dinastiei flaviene⁶⁵, a cărei primă atestare urcă pînă acum în anul 92 e.n., dar trebuie presupuse în afara ei și efective de uscat de oarecare însemnătate⁶⁶. Nu știm care au fost fazele inițiale ale fortificațiilor, care trebuie însă presupuse din momentul în care avem atestată prezența *classici*-lor, sau dacă incinta care cuprinde întreaga cetate a avut de la început această amploare, și în ce moment a fost realizată. Ce e sigur e că avea dimensiuni cu totul remarcabile — cele două laturi lungi au fiecare cîte 500 m — și că măcar pe latura de est avea un traseu mai cuprinzător decît incinta tîrzie din secolele IV—VI e.n.⁶⁷; din raportul cronologic cu aceasta din urmă decurge că ea funcționa în orice caz măcar în secolul al III-lea, deși e probabil să fi fost construită chiar mai devreme. Perioada de maximă înflorire și extensiune urbanistică trebuie plasată și pentru Noviodunum, în a doua jumătate a secolului al II-lea și în primele decenii ale celui următor, în care cetatea are această incintă cu perimetrul cel mai lung și întinse cartiere extramurane ocupînd o suprafață considerabilă la est, la sud și la sud-vest. Această arie, dezvoltată inițial ca un oraș deschis în afara zidurilor a primit fortificații de pămînt — linia — III-a — într-un moment care poate fi pus în relație cel mai devreme cu invazia costobocilor, în orice caz cu cele de la mijlocul secolului al III-lea. Nu știm cît de grav a fost marcat Noviodunum de criza militară a secolului al III-lea, cert e faptul că în primii ani ai veacului următor avea o incintă nouă — în care sînt înglobate ca *spolia*⁶⁸ monumente din secolele II—III — cu traseu diferit în raport cu cea precedentă măcar pentru laturile de nord și de est⁶⁹ și poate închizînd o suprafață mai mică și la vest. Această nouă incintă nu e numai efectul devastărilor crizei și nevoii de a înlocui incinta anterioară probabil serios distrusă, dar forma și momentul în care a fost realizată trebuie puse, după convingerea noastră, în indisolubilă legătură cu instalarea aici, în ultimii ani ai secolului al III-lea⁷⁰, a Legiunii I Iovia. Noua fortificație este opera și sediul noii legiuni de limitanei, avînd o incintă de tip militar prin excelență, cu toate caracterele arhitecturii militare tîrzii în curs de cristalizare în această perioadă, ilustrate și de fortificația de est de la Troesmis, ridicată, așa cum am încercat să demonstrăm⁷¹, în aceiași ani și în aceleași condiții, ca fiind sediul Legiunii a II-a Herculia

Dacă ipoteza noastră privind traseul laturii de vest a acestei incinte tîrzii se verifică, va trebui soluționată în același timp și problema datării acestei restrîngerii de suprafață, anume dacă fortificația din secolul al IV-lea a fost inițial concepută într-o formă redusă sau dacă a avut în primul moment o cuprindere mai mare și restrîngerea în această parte a intervenit mai tîrziu, eventual cu ocazia restaurării justiniane⁷². Oricare va fi soluția pe care o vor aduce săpăturile viitoare acestei chestiuni topografice, pare asigurat prin observațiile de pe laturile de nord și de est că incinta din secolul IV a continuat să funcționeze, cu reparații, pînă în secolul al VI-lea și că cel puțin pentru aceste laturi restaurarea cetății în vremea lui Justinian, pe care o amintește Procopius, nu a însemnat decît repararea vechilor structuri. În secolele IV—VI e.n. zona urbană extramurană suferă reduceri succesive de suprafață și o repliere în consecință a fortificațiilor de pămînt aferente — fenomen nor-

⁶⁵ Cf. Em. Condurachi, *La Classis Flavia Moesica*, comunicare la al IX-lea Congres internațional de studii asupra frontierelor romane, Mamaia, septembrie 1972.

⁶⁶ Idem, *Istoria României*, I, 1960, p. 486.

⁶⁷ Cf. *supra*, nota 35.

⁶⁸ Inscripțiile publicate de O. Tafrați, *art. cit.* și de I. Barnea, B. Mitrea, în „MCA”, V, 1959, pp. 468—469, au fost extrase din zidul de incintă; probabil și inscripția „RIAF”, an. IV, vol. VIII, 1902, p. 283 are aceeași proveniență.

⁶⁹ Cf. *supra*, nota 35.

⁷⁰ Legiunile I Iovia și II Herculia sînt considerate primele create în cadrul programului de reforme militare realizat de Diocetian; cf. Ritterling, „RE”, XII, 1925, s.v. Legio, col. 1325, 1407, 1467.

⁷¹ Cf. Comunicarea noastră, citată în prima notă. Ne referim, evident, la momentul inițial de construcție, pentru că, așa cum arată în ultima lor formă, cele două incinte — cea de la Noviodunum și incinta de est de la Troesmis — sînt rezultatul intervențiilor numeroase de întreținere și refacere ce s-au succedat pînă la finele secolului al VI-lea; cf. observațiilor noastre asupra celor două turnuri vizibile ale incintei de est, Troesmis. *Considerații topografice*, „BMI”, XI, nr. 4, 1971, p. 49.

⁷² Chiar în forma ipotetică restrînsă, cetatea ar fi păstrat o suprafață de dimensiuni notabile, aproape dublă față de cea a cetății de est de la Troesmis.

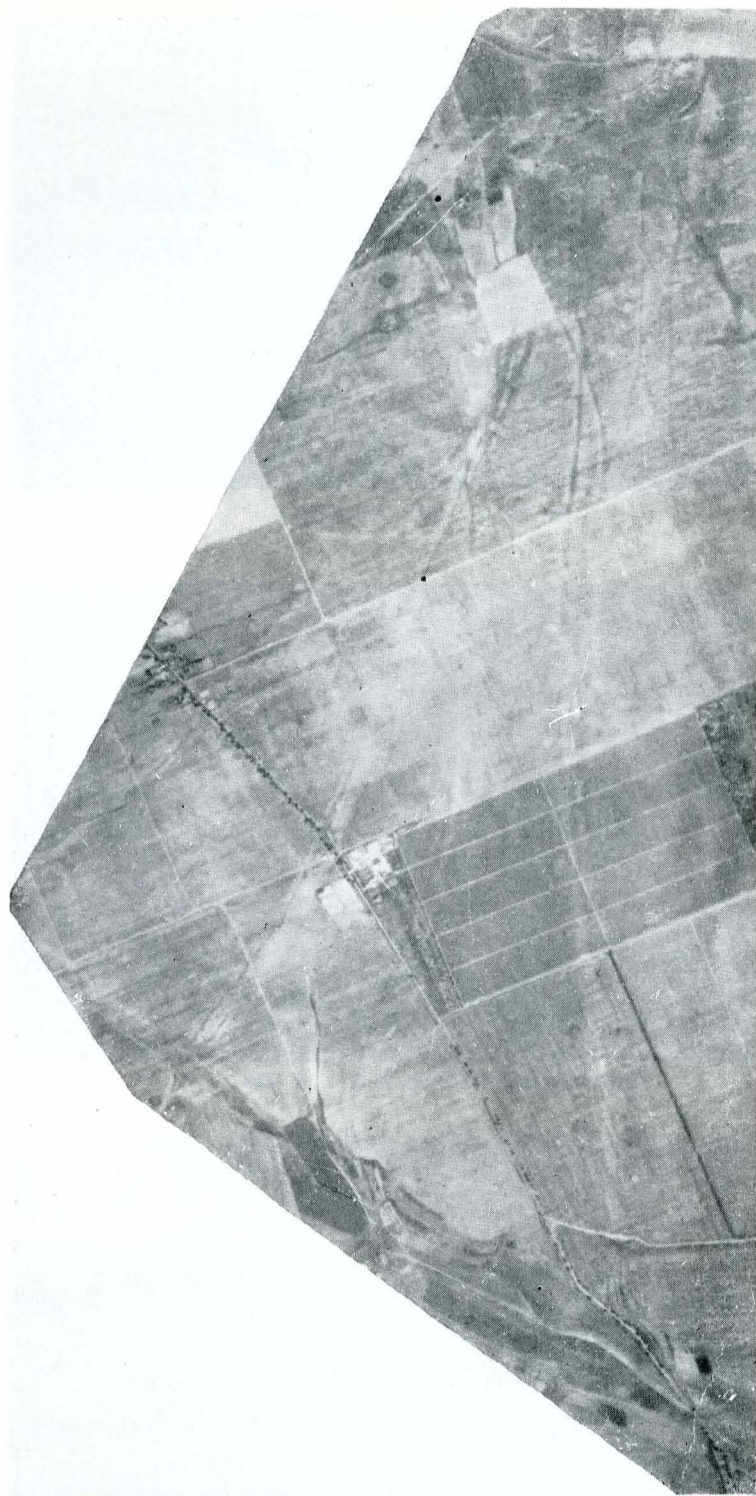


Fig. 20. Noviodunum și zona de la sud, fotografie aeriană din 1969.

mal pentru condițiile istorice ale provinciei și ale epocii — fără a putea fixa deocamdată momentele acestor remanieri urbanistice.

Fortificațiile de pămînt ale orașelor din Scythia Minor

Descoperirea celor trei linii defensive cu șanț și val afectate locuirii extramurane de la Noviodunum are o semnificație urbanistică și istorică mai largă deoarece odată cu ea situația foarte asemănătoare pusă în lumină tot prin studiul fotografiilor aeriene la Troesmis⁷³ nu mai e singulară. Exemplele se pot de altfel înmulți, formînd o serie, prin reconsiderarea în această perspectivă nouă a unor monumente similare înregistrate mai de mult pentru cetatea tîrzie de la Capul Dolojman⁷⁴ și pentru Callatis⁷⁵; în acest mod, forti-

⁷³ Cf. Al.-S. Ștefan, *art. cit.*, p. 50 și fig. 9 și 10.

⁷⁴ P. Nicorescu, *Les basiliques byzantines de Dolojman*, „Bull. Sect. Hist.”, t. XXV, nr. 1, 1944, p. 96, și fig. 2 (fotografie aeriană) și 3 (plan) cf. și M. Coja, *Cercetări noi în așezarea greco-română de la Capul Dolojman — Argamum (?)*, „BMI”, an. XLI, nr. 3, 1972, p. 36.

⁷⁵ Cf. O. Tafrați, *La cité pontique de Callatis*, „Arta și Arheologia”, an. I, fasc. 1, 1927, planul de la p. 1; „fossé de l'enceinte de Callatis”; cf. și C. Preda, *Callatis*, Ed. Meridiane, 1968, p. 22. Fortificații urbane de pămînt au fost atestate și în Dacia, pentru Drobeta, Romula și Sucidava, cf. D. Tudor, *Oltenia Romană*³, București, 1968, pp. 183, 193, 205.

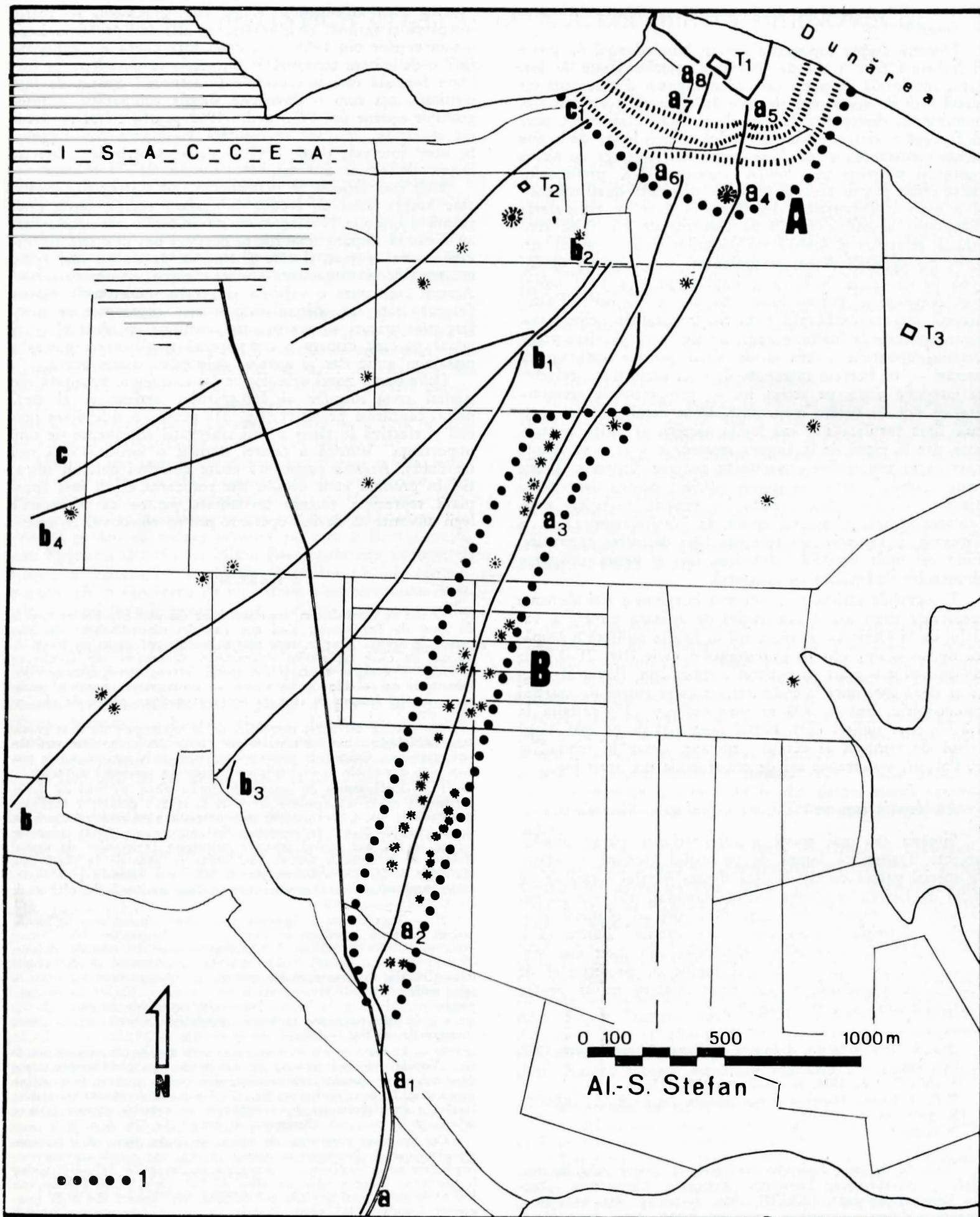


Fig. 21. Noviodunum: cetate, valuri, drumuri și necropole. Restituție după fotografiile aeriene. 1 — limitele rezervației arheologice — proiect. A — zona urbană; B — drumul roman cu alinierea de numi.

fificațiile de pământ destinate să apere în secolele târzii vaste cartiere extramurane nu mai pot fi considerate o soluție locală, ci capătă valoarea unui procedeu defensiv cu o răspândire mai largă pentru centrele urbane din Scythia Minor. Ele dovedesc pe de o parte vitalitatea structurilor urbane din această provincie în epoca romano-bizantină, orașele neputând fi limitate la cadrele înguste ale zidurilor de in-

cintă, pe de altă parte ilustrează condițiile generale precare ale epocii, care nu mai îngăduie realizarea unor incinte normale pentru întreaga suprafață urbană. Puțin cunoscute pînă acum în Dobrogea, — ele vor face obiectul unui studiu special — ca și în celelalte provincii răsăritene, fortificațiile de pământ se mai întîlnesc în occident tot într-o provincie de margine, Britannia, în care cîteva orașe ridică astfel de baraje

defensive în perioada de nesiguranță dintre Marcus Aurelius și Severi⁷⁶.

Discuția asupra topografiei cetății Noviodunum nu poate fi încheiată fără a aborda problema urmelor lăsate de așezarea medievală timpurie care a suprapus-o și care, atît cît atestă încă de acum puținele date de săpătură⁷⁷ dar mai ales numeroasele descoperiri de monede și sigilii bizantine⁷⁸, pare să fi avut o viață deosebit de activă și mai lungă decît alte centre contemporane mai bine cunoscute. Așezarea de aici a continuat să existe de-a lungul secolelor VII-X, presupunîndu-se chiar pentru această perioadă o locuire quasi-urbană⁷⁹ și a atins o importanță dezvoltare o dată cu reinstalarea dominației bizantine în 971 la Dunărea de jos, fiind constatată refacerea și reutilizarea zidurilor cetății romane tîrziu⁸⁰; descoperirile monetare prelungesc viața acestei așezări pînă în secolul al XIV-lea și importanța ei a atras numeroși aderenți la ipoteza localizării aici a Vicinei⁸¹. Pentru această așezare medievală timpurie fotografiile aeriene studiate, realizate la înălțime mare, nu sînt apte să ofere vreun detaliu topografic intern și de altfel pentru acest tip de așezări — cu bordeie îngropate de mici dimensiuni, refăcute la intervale scurte pe același loc — prospecțiunile aerofotografice sînt în genere inoperante. Doar detalii majore, precum linia fortificațiilor sau limita așezării ar putea fi reperate, dar în cazul de la Isaccea așezarea a avut a se adapta unor cadre topografice preexistente, romane. Suprafața foarte mare a cetății oferea un spațiu suficient pentru dezvoltarea așezării și, chiar dacă aceasta l-a depășit, excludem posibilitatea creării în această epocă, la Noviodunum ca și la Troesmis, a vreunei din cele trei linii defensive exterioare, fiind cel mult posibilă refolosirea lor; e sigură utilizarea drumurilor de legătură cu interiorul.

Fotografiile aeriene mai conservă imaginea a trei elemente medievale tîrzii ale dispozitivului de apărare turcesc a vadului de la Oblucița, al cărui rol în istoria militară a Dunării de jos a fost atît de important: o tabie (fig. 21 T¹) de dimensiuni mai mari pe punctul avansat spre fluviu al cetății și două mai mici laterale, retrase către marginile marelui promontoriu, una la 900 m spre sud-vest (T²) cealaltă la 1,2 km spre sud-est (T³). Fortul poligonal de pe mal, lîngă colțul de nord-est al cetății romane, notat în schița lui P. Polonic, e suprapus azi de construcțiile din acest loc.

Problemele conservării zonei arheologice Noviodunum

Situația cea mai gravă și care reclamă măsuri absolute urgente o prezintă latura de pe malul Dunării a cetății, în special partea de est: o dată distrus barajul constituit de zidul de incintă eroziunea apelor fluviului, mai ales în perioadele de creștere, înaintea fără nici un obstacol provocînd dispariția într-un ritm cu o creștere alarmantă a construcțiilor și depunerilor arheologice din interiorul orașului. Se impun măsuri cît mai rapide de protecție și de consolidare a malului, într-un prim moment măcar pentru porțiunile cele mai grav expuse.⁸²

⁷⁶ S. S. Frere, *Britannia. A History of Roman Britain*, London, 1967, p. 249 sqq.

⁷⁷ „SCIV“, t.V., 1954, nr. 1—2, pp. 175—182.

⁷⁸ Cf. I. Barnea, *Dinogetia et Noviodunum. Deux villes...* „RESEE“, t. IX, 1971, nr. 3, p. 360.

⁷⁹ Ibidem.

⁸⁰ Ibidem.

⁸¹ Cf. G. Brătianu, *Recherches sur Vicina et Cetatea Albă*, Bucarest, 1935; C. C. Giurescu, *Intemeierea Mitropoliei Ungrovlahiei*, „Biserica Ortodoxă Română“, LXXVIII, 1959, 7—10, pp. 681—682; idem, *Localizarea Vicinei și importanța acestui oraș pentru spațiul carpato-dunărean*, „Peuce“, II, 1971, pp. 257—260; I. Barnea, *art. cit.*, p. 262. Configurația terenului face foarte puțin probabilă ipoteza unui canal la sudul cetății, exprimată de ultimul autor citat pentru a concilia poziția pe un promontoriu a așezării de la Isaccea cu descrierile medievale care plasau Vicina pe o insulă.

⁸² Chiar cu riscul de a obține mai tîrziu unele informații de detaliu, se impune sistarea săpăturilor și sondajelor pe malul Dunării pînă cînd se va ridica un baraj de protecție, căci curățirea zidurilor și îndreptarea malurilor contribuie la slăbirea rezistenței și așa scăzute a acestora în fața apelor; fie numai ca o protecție minimă, aici ar trebui depus pămîntul săpăturilor care trebuie plasate în zone neamenințate din interiorul cetății.

Din zona arheologică — așa cum am văzut — foarte complexă și întinsă, doar cetatea se află sub protecția Legii monumentelor din 1955, în a cărei listă anexă e menționată fără o delimitare teritorială⁸³. Protecția se dovedește în realitate formală căci intervențiile în teritoriul apărut de lege continuă, așa cum o dovedește simpla comparație a fotografiilor aeriene din 1953 și din 1969 pentru colțul de nord-est al cetății, în care se constată înmulțirea construcțiilor în acest interval; după 1969 o nouă construcție a afectat latura de est a incintei.

Mult mai serioase și permanente sînt distrugerile provocate asupra ariei de locuire din afara cetății, parte integrantă a orașului Noviodunum, de arăturile mecanizate care au făcut să dispară importante porțiuni din cele trei fortificații cu val și șanț, și care distrug an de an tot mai adînc construcțiile și monumentele acestui important centru urban. Aceeași constatare e valabilă și pentru numeroasele movile funerare care fac obiectul unei acțiuni sistematice de nivelare prin arături — pentru care constituie un obstacol — și odată cu care dispăre o componentă specifică nu numai a peisajului antic dar și a celui dobrogean contemporan.

Delimitarea zonei arheologice Noviodunum, rezultată din studiul complementar al fotografiilor aeriene și al terenului, constituie proiectul (fig. 21) pentru o delimitare precisă și efectivă în teren a unei rezervații arheologice pe care importanța istorică a acestei stațiuni o justifică fără nici un dubiu. Această propunere poate constitui obiectul discuției în privința unor detalii, dar realizarea ei cît mai apropiată reprezintă singura modalitate pentru ca prevederile legii amintite să devină operante pentru obiectivul în cauză.

R É S U M É

Le site de Noviodunum, englobant l'une des plus importantes stations du *limes* du Bas-Danube, ainsi que l'un des centres urbains des plus grands de Scythie Mineure, reste néanmoins fort peu connu en raison du manque de toute exploration systématique. Récemment, des fouilles de sauvetage et quelques sondages ont fourni certains renseignements à son sujet, mais qui — bien qu'importants — ne couvrent cependant qu'une partie de son étendue du côté du fleuve et quelques points du côté est de la cité.

Bon nombre des lignes essentielles de la topographie de cette grande zone archéologique ont été révélées par l'étude des couvertures verticales cartographiques. Grâce à la photo-interprétation archéologique, sur le premier plan d'ensemble de Noviodunum figurent les précisions suivantes:

1° — Etablissement du contour du noyau urbain au bord du fleuve, notamment en ce qui concerne les côtés E et SO, doublés à l'extérieur d'un fossé (v. fig. 4, 5 et 6). Une seule anomalie a été révélée à l'intérieur de la cité (O—O' sur la restitution fig. 6): vu son tracé linéaire et surtout le fait que celui-ci continue strictement l'orientation du dernier tronçon de la muraille tardive (qui quitte la ligne de la plage pour s'infléchir de façon très accusée vers le SO), cette anomalie peut s'interpréter vraisemblablement comme correspondant au tracé du côté O de l'enceinte de basse époque.

2° — Tout comme à Troesmis, trois lignes concentriques de fortifications de terre à vallum et fossé ont été découvertes dans l'espace *extra-muros*; elles défendirent, à différentes époques, les étendues variables d'un vaste habitat en dehors des murs. Le retranchement le plus éloigné (III—III², fig. 6) n'est décelable que sur les photographies aériennes; la ligne médiane (fig. 19,20) exploite pour le tronçon II³—II⁴ un ravinement naturel; enfin, la fortification la plus rapprochée du centre (I—I³), qui englobe néanmoins une superficie considérable, s'avère aussi la mieux conservée (v. les fig. 7—19).

3° — Le tracé de plusieurs routes et voies d'accès convergeant vers le site, dont la principale (a—a₆) est bordée sur quelques kilomètres par deux rangées de tumuli, a été reconnu, ainsi que la position de nombreux tumuli (fig. 20 et la restitution, fig. 21). Un projet de réserve archéologique a été élaboré qui devra concerner en première urgence la zone urbaine et la route aux alignements de tumuli (fig. 21, A et B).

Ces précisions permettent de tracer les grades lignes de l'évolution topographique de Noviodunum comme suit: a. une grande enceinte correspondant au développement urbanistique maximum des II^e—III^e siècles; b. une autre enceinte, bâtie au début du IV^e siècle, moins étendue vers l'est et le nord, ainsi que très probablement vers l'ouest; elle a dû fonctionner jusqu'au VII^e siècle. D'après l'auteur, sa construction pourrait être mise en rapport avec l'arrivée sur les lieux de la légion I Jovia. La vaste zone urbaine *extra-muros* qui avait reçu un premier retranchement en terre au courant du III^e siècle — à ce qu'il paraît selon toute vraisemblance — subira elle aussi le processus de rétrécissement commun à toutes les villes du Bas-Empire. Compte tenu des découvertes identiques en tout point faites à Troesmis et Noviodunum, ainsi que de la présence des monuments du même genre à Capul Dolojman et à Callatis, les fortifications urbaines en terre, peu connues jusqu'à présent, se révèlent comme un procédé défensif de large utilisation en Scythie Mineure.

⁸³ Lista monumentelor de cultură de pe teritoriul R.P.R., București, 1956, p. 5, nr. 38: „Isaccea — cca. 2 km est, la locul Capaclia, Eski-Cale — Ruinele cetății „Noviodunum“ (zidurile dinspre Dunăre)“.