

CÎTEVA DESCOPERIRI MONETARE DIN OLTENIA PREROMANĂ

Gh. Poenaru Bordea și Onoriu Stoica



1



2



3



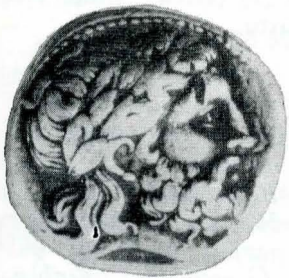
4



5



6



7



8



9



10





11

Pînă nu demult cunoștințele noastre privind circulația monedelor grecești în Oltenia erau destul de sărace. Depășirea acestei situații, oglindită de repertoriile de descoperiri monetare privind perioada de pînă la cucerirea romană pe teritoriul țării noastre¹, era și rămîne în continuare necesară.

Cele cîteva documente de istorie economică, pe care le prezentăm acum, reprezintă descoperiri recente sau mai vechi, dar încă necunoscute cercetătorilor. În majoritate monede grecești, cu excepția uneia, eventual a două exemplare, aceste materiale tind să contribuie la mai buna cunoaștere a legăturilor de schimb ale triburilor locale din teritoriul dintre Olt, Carpați și Dunăre, pe care ne vom strădui să le punem în lumină în comentariul nostru, cu caracter preliminar.

În marea lor majoritate monedele se află în colecții particulare din Craiova, unde au fost cercetate cu amabila permisiune a posesorilor, care au furnizat și informațiile privind locul și împrejurările descoperirii.² Nu sootim lipsit de interes să arătăm că astfel o tînără filială a Societății Numismatice Române, aduce un prim aport la istoria veche a României, ceea ce ar fi de dorit să fie una din preocupările majore ale membrilor și în celelalte orașe din țară, unde există colecționari ce își desfășoară activitatea într-un cadru organizat. Notarea amănunțită a provenienței fiecărei monede în parte, cu localitatea și eventual punctul în care s-a făcut descoperirea, cu numele descoperitorului, dacă este cunoscut și al intermediarului, eventual intermediarilor, cu data ei exactă, o colaborare cît mai strînsă cu muzeele și cu specialiștii numismați sau arheologi, sînt în concepția noastră absolut obligatorii, chiar dacă în trecut nu s-a ținut din păcate seamă de ele, irosindu-se documente istorice de primă importanță.

Iată acum într-o ordine cronologică aproximativă descoperirile ce fac obiectul acestei contribuții:

I. *Bătășani*, com. Valea Mare, jud. Vîlcea. Dintr-un mare tezaur cuprinzînd 450 de tetradrahme de argint de la Alexandru cel Mare, Filip III, Lysimach și Seleucos, descoperit în 1971, au putut fi examinate la Craiova, în toamna aceluiași an, un număr de șase exemplare, după cum urmează:

Alexandru cel Mare

1. AR. ↘. Greut. 16,75 g, ovală 32×29 mm. Tetradrahmă. Simboluri: cîmp stînga, Nike în zbor spre dreapta și dedesubt caduceu cu un punct în față; sub tron, monograma \square . L. Müller, *Numismatique d'Alexandre le Grand* (se prescurtează în continuare Müller), Copenhaga, 1855, nr. 203—204. E. T. Newell, *Reattribution of Certain Tetradrachms of Alexander the Great* (în continuare Newell, *Reattribution*), New-York, 1912, p. 43, nr. 120, similar dar cu punctul după monogramă; idem, *Alexander Hoard II. Demanbur 1905*, (mai departe Newell, *Demanbur*), în colecția, „Numismatic Notes and Monographs”, 19, New-York, 1923, p. 41, Tarsus, anii circa 323—318 î. e. n. Incizie de control, puțin adîncă pe avers (fig. 1).

¹ B. Miurea, *Penetrazione commerciale a circolazione monetaria nella Dacia prima della conquista*, în „Ephemeris Dacoromana”, (prescurtat mai departe ED) X, Roma, 1945; I. Winkler, *Contribuții numismatice la istoria Daciei*, în „Studii și Cercetări Științifice”, Cluj (prescurtat SCS Cluj), VI, 1955, 1—2.

² În colecția învățătorului Constantin Lupescu, descoperirile II, III, V, VII, XI; în colecția prof. Al. Dinu, descoperirile IV, X și XII; în colecția prof. Valeriu Brîncuși, descoperirea VI; în colecția prof. C. Stroe, descoperirea VIII; în colecția C. Cișlaru (Băilești), descoperirea IX din catalogul de mai jos.

Monedele au fost examinate la Craiova de către Onoriu Stoica, autor al determinărilor preliminare și al unor note publicate în ziarul „Înainte”, XXVII, 1971, nr. 8120 și 8222.

12

Filip III

2 AR ↗ Greut. 16,80 g, diam. 29 mm. Tetradrahma. Simboluri: cîmp stînga \times , sub tron I Müller — D H Cox. *Gordion Hoards III, IV, V and VII*, în „Museum Notes” (mai departe MN), XII, 1966, p. 39, nr. 37, pl. XII. Macedonia, anii 323—316 î. e. n. (fig. 2).

Seleucos I

3. AR. ↗. Greut. 17,10 g, diam. 27,5 mm. Tetradrahmă. Simboluri: cîmp stînga, monograma $\Pi\Pi$ în cunună; sub tron, K. E. T. Newell, *The Coinage of the Eastern Seleucid Mints to Seleucus I to Antiochus III*, New-York, 1938, p. 14, nr. 12. Emisă la Seleucia pe Tigru, anii 304—303 î. e. n. (fig. 3).

4 AR. ↖. Greut. 16,98 g, diam. 26 mm. Tetradrahmă. Legendă $\Lambda\Lambda\Xi\Lambda\text{N}\Delta\text{P}\text{OY}$. În cîmp, stînga X, sub tron: Φ . E. T. Newell, *The Coinage of the Western Seleucid Mints to Seleucus I to Antiochus III*, (mai departe Newell, *WSM*), New-York, 1941, p. 84, nr. 2. Emisă la Antigonea pe Oronte, anii 306—301 î. e. n. (fig. 4).

5. AR. ↓. Greut. 17,08 g, diam. 26 mm. Tetradrahmă. Simboluri: cîmp stînga, monograma \square în cerc, dedesubt secure dublă; sub tron, \mathcal{M} în cerc, Newell, *WSM*, p. 44, nr. 772, Carrhae, anii 302—290, cu monograma de sub tron transcrisă $\times B$. Exemplarul nostru ar reprezenta o variantă. Sigla notată de noi are analogie la hemidrahma nr. 773. S-ar putea însă să avem de a face în realitate cu o notare defectuoasă a siglei de către E. T. Newell, așa cum pare să indice fotografia de la pl. V, 7. (fig. 5).

Postumă, Alexandru cel Mare

6. AR. → Greut. 16,00 g, diam. 26 mm. Tetradrahmă. Simboluri: cîmp stînga, torță avînd deasupra litera \wedge ; sub tron, monograma \mathcal{M} . Müller, 52, variantă. Amphipolis, anii 316—297 î. e. n. (vezi mai jos nota 21) (fig. 6).

II. *Sărbătoarea*, jud. Gorj, punctul „la țarină”, situat între Sălcuța și Ploșor. Găsită de Marin Cistiu.

Filip II

AR. ↓. Greut. 14,28 g, diam. 29 mm. Tetradrahmă. Simbol: cîmp dreapta, roză. Müller, 75 (Traelium); cf. și 115, pentru Alexandru cel Mare; Newell, *Reattribution*, p. 7, tip XXVII și p. 37, nr. 27, anii 336—318 î. e. n., tot pentru Alexandru cel Mare; cf. Newell, *Demanbur*, p. 64, nr. 4614 = Müller, 124 și *Sylloge Nummorum Graecorum-Copenhaga, Macedonia*, II, pl. 23, nr. 853—854 cu Δ sub tron și O în cîmp dreapta sau Δ IO sub tron. Dublă frapă pe avers (fig. 7).

III. *Sărbătoarea*, jud. Gorj, punctul „Biserică”. Găsită de Nicu Tecu pe valea grădinii personale.

Postumă, Filip II

AR. ↗. Greut. 13,70 g, diam. 29 mm. Tetradrahmă. Simboluri: sub cal, torță avînd deasupra litera Λ ; în cîmp dreapta, cantharos. Müller, 44 (Amphipolis); *SNG-Copenhaga, Macedonia*, II, pl. 17, nr. 697, circa 300 î. e. n. și mai tîrziu (Uranopolis!). Perforată (fig. 8).

IV. *Grîndeni*, com. Ostroveni, jud. Dolj. Descoperită de Florea Burtea, în timp ce săpa în grădina legumicolă personală.



13



14



Imitație de postumă Filip II

AR. ← Greut. 13,92 g, diam. 25 mm. Tetradrachmă. Simboluri sub cal I: în câmp dreapta, caduceu Muller, cf. K. Pink, *Die Münzprägung der Oskelien und ihrer Nachbarn*, în „Dissertationes Pannonicae”, seria II, 15, 1939, pl. I, nr. 10—12, înrudite (fig. 9).

V. Filiași, împrejurimi, jud. Dolj. Recuperată de la Teodora Obeanu, care o avea de la soțul său.

Postumă, Alexandru cel Mare

AR. ↑. Greut. 4,10 g, diam. 19×18 mm. Drahmă. Simbol: câmp stînga, ramură. Perforată modern (fig. 10).

VI. Craiova, jud. Dolj, B-dul Republicii, dincolo de stația „Reforma agrară”, spre gară pe partea stînga a străzii. Descoperită cu ocazia introducerii unor conducte în primăvara anului 1970.

Dacică

AR. ↘. Greut. 11,77 g, diam. 25 mm. Tetradrachmă. Descewffi, *A barbar penzéi*, Budapesta, 1914, pl. X, 275, asemănător, dar cerc plasat sub cal, avînd în interior patru puncte dispuse în cruce (fig. 11).

VII. Reșca (Romula), com. Dobrosloveni, jud. Olt. Cumpărată de la C. Petropol care o avea de la soție. Descoperită în 1940 (?).

Macedonia Prima

AR. →. Greut. 16,70 g, diam. 31 mm. Tetradrachmă. Sus, monograma $\Phi\Phi$; jos, monogramele Σ și $\Sigma\epsilon$. H. Gaebler, *Die antiken Münzen von Macedonia und Paonia*, I, Berlin, 1906, p. 58—59, nr. 178—179 (fig. 12).

VIII. Breasta, jud. Dolj, punctul „biserica părăsită”, Crețești.

Thasos.

AR. ↑. Greut. 15,80 g, diam. 29 mm. Tetradrachmă. Litera \mathcal{M} (fig. 13).

IX. Oltenia, passim.

Thasos

AR. ←. Greut. 15,64 g, diam. 32 mm. Tetradrachmă. Monograma \mathcal{M} . Dublă frapă pe revers (fig. 14).

X. Bechet, jud. Dolj. Descoperite la ieșirea din Bechetul Vechi, în 1970, la aproximativ 1 km în dreapta șoselei ce merge spre Dunăre, cu ocazia lucrărilor de amenajare a terenului pentru prevenirea inundațiilor.

Apollonia

1. AR. ↑. Greut. 3,32 g, diam. 17 mm. Drahmă.

ΑΓΙΑΣ ; ΑΠ[ΟΛ—Ε]ΠΙΚΛΔΟΥ . A. Maier, *Die Silberprägung von Apollonia und Dyrrhachion*, în „Numismatische Zeitschrift”, I, 1908, p. 13, nr. 38 (mai departe Maier) (fig. 15).

Dyrrhachium

2. AR. ←. Greut. 3,22 g, diam. 18 Drahmă. ΜΕΝΙΣΚΟΣ ; ΔΥΡ-ΔΙΟ [ΝΥΣ]ΙΟΥ . Sus, corb spre dreapta. Maier, p. 23, nr. 201 (fig. 16).

3. AR. →. Greut. 3,49 g, diam. 17 mm. Drahmă. ΜΕΝΙΣΚΟΣ ; ΔΥΡ-ΛΥ[ΚΙΣΚΟΥ] . Maier, p. 25, nr. 278 (fig. 17).

XI. Căpreni, jud. Gorj. Descoperite în 1940, într-o ulciacă de circa 1/4 l, monedele au fost achiziționate de la învățătorul Titu Vișan, care a avut inițial vreo zece exemplare. Alte zece se află în colecția avocatului C. Petrescu din Craiova și nu ne-au fost deocamdată accesibile.

Dyrrhachium

1. AR. ↙. Greut. 3,25 g, diam. 18 mm. Drahmă ΑΠΙΣΤΩΝ ; ΔΥΡ-ΔΑΜΗΝΟ[Σ] ; câmp dreapta, spic. Maier, p. 22, nr. 171 (fig. 18).

2. AR. →. Greut. 3,21 g, diam. 20 mm. Drahmă. ΖΩΙΑΟΣ ; ΔΥΡ-Ζ[Ω]ΠΥΡΟΥ . Sus, cap Helios, câmp dreapta, bufniță. Maier, p. 23, nr. 217 (fig. 19).

3. AR. ↗. Greut. 3,03 g, diam. 18. Drahmă. ΞΕΝΩ[N] ; ΔΥΡ-Φ[ΛΟΔ]ΑΜΟΥ . Sus, vultur cu aripile întredeschise spre dreapta; jos, în exergă, câine alergînd spre stînga. Maier, p. 27, nr. 388 (fig. 20).

XII. Ostroveni, jud. Dolj, punctul „Capul Viilor“.

AR. ←. Greut. 3,22 g, ovală, 19×15 mm. ΜΕΝΙΣΚΩΣ ; ΔΥΡ-ΛΥΚΙΣΚΟΥ . Câmp stînga, zeiță cu chiton și bonetă isiacă. Maier, p. 25, nr. 278.

În general se considera dovedit că odată cu Filip II începe în Dacia pătrunderea monedelor macedonene, chiar dacă se accepta că unele dintre ele au putut veni și mai târziu, în vremea urmașilor săi imediați³. Pentru Oltenia însă, în repertoriul mai vechi al lui Bucur Mitrea nu se înregistrau decât imitații⁴, pentru ca abia mai târziu să se înregistreze un starter de aur la Cartiu, com. Turcinești și o tetradrachmă la Ploșoru⁵. În anii care au urmat au fost publicate tezaurile de monede de bronz de la Preajba de Pădure și Mărgăritești⁶, un exemplar izolat descoperit la Slatina⁷, o monedă dintr-un tezaur de șase tetradrachme descoperit la Craiova⁸, descoperirile izolate de la Ștefănești⁹, Cîmpofeni¹⁰, eventual și Maldăr¹¹, și s-a semnalat prezența unor stateri de la Filip II, însoțiti de stateri de la Alexandru cel Mare, poate descope-

³ C. Preda, *Triburile geto-dace și circulația monedelor lui Filip al II-lea la nord de Dunăre*, în „SCIV”, VII, 1956, 3—4, p. 267—285.

⁴ B. Mitrea, *op. cit.*, în ED, X, 1945, p. 33, nr. 72—77, cu observația că printre ele se numără și unul din cele două tezaure eponime ale tipului așa zis „cu cioc de rață”, din a doua fază a monetăriei geto-dacice, numit acum Aninoasa-Dobrești, vezi C. Preda, *Monedele geto-dacice*, rezultatul tezei de doctorat, 1970, p. 14.

⁵ C. Preda, în „SCIV”, VII, 1956, 3—4, p. 276, nr. 19—20, după D. Tudor, *Oltenia romană*, București, 1942, p. 271, și I. Winkler, *op. cit.*, în SCS Cluj, VI, 1955, 1—2, p. 66—67, nr. 16.

⁶ E. Isăcescu, *Monede de bronz de la Filip al II-lea, regele Macedoniei, găsite în Oltenia*, în „Studii și cercetări de numismatică”, (mai departe „SCN”), IV, 1968, p. 319—324.

⁷ M. Butoi, *Monede rare intrate în colecțiile muzeului din orașul Slatina (jud. Olt)*, în „Revista muzeelor”, VIII, 1971, 4, p. 326.

⁸ I. Ionescu, *O tetradrachmă de la Filip al II-lea aflată pe teritoriul orașului Craiova*, în „Mitropolia Olteniei”, XXI, 1969, 3—4, p. 250—251; B. Mitrea, *Descoperiri recente și mai vechi de monede antice și bizantine în România (mai departe Descoperiri)* în „SCIV”, 22, 1971, 1, p. 121, nr. 17 = „Dacia”, N.S., XV, 1971, p. 400.

⁹ B. Mitrea, *Descoperiri*, în „SCIV”, 21, 1970, 2, p. 335, nr. 16 = „Dacia”, N.S., XIV, 1970, p. 470.

¹⁰ B. Mitrea, *Descoperiri*, în „SCIV”, 22, 1971, 1, p. 120—121, nr. 16 = „Dacia”, N.S., XV, 1971, p. 400.

¹¹ M. Butoi, *op. cit.*, în „Revista muzeelor”, VIII, 1971, 4, p. 326, care nu dă datele tehnice necesare și transcrie greșit monograma, o consideră „imitație dacică”.



15



16



riți în Oltenia, care se aflau în 1945 într-o colecție particulară din Craiova¹².

Aparent aceste descoperiri ar fi venit să întărească decisiv teza mai sus consemnată. Din păcate nu este tocmai așa. Studii mai vechi arătasera existența unei categorii de tetradrahme postume de tip Filip II¹³, emise așa cum s-a precizat mai de curând, până la 294 î. e. n.¹⁴ și nu, așa cum crezuse K. Pink, într-o carte mult folosită și mult criticată la noi, până la căderea Macedoniei sub romani, dată după care s-ar fi început emiterea monedelor dacice¹⁵. În această lumină a apărut clară necesitatea reexaminării descoperirilor de tetradrahme de tip Filip II, unele contemporane, altele postume¹⁶, ca și a imitațiilor fidele considerate ca reprezentând începuturile imitațiilor monetare de tip Filip II¹⁷, aflate și în Oltenia la Benești, Bugiulești, Bistrița și Govora-sat¹⁸. Fără a intra aici în amănuntele unei cercetări în plină desfășurare, vom arăta doar că în stadiul actual al cunoștințelor noastre ni se pare căștigat că primele imitații fidele după tetradrahmele de tip Filip II, categorie pe care o considerăm existentă și chiar abundentă¹⁹, au ca prototip mai ales monede postume, emise curând după 320 î. e. n. și în perioada următoare de până la 294 î. e. n.

Venind la monedele de tip Filip II, mai sus publicate, tetradrahma de la Sărbătoarea, similară cu cea publicată din micul tezaur de la Craiova, este o emisiune contemporană. Este drept că simbolul pe care-l poartă apare și pe tetradrahme de tip Alexandru cel Mare, dar în acest caz avem de-a face cu o reluare a unui simbol anterior existent și nu cu emiterea contemporană a celor două monede²⁰. A doua tetradrahmă de la Sărbătoarea, dar din alt punct, ceea ce pare să excludă descoperirea lor într-un tezaur, poate fi socotită o emisiune postumă dintr-o serie emisă la Amphipolis, de pe la circa 316—315 până la circa 300 î. e. n., sau chiar

până la sfârșitul domniei lui Cassandru²¹. Să notăm și că ea este similară cu tetradrahma de la Cîmpofeni, amintită mai sus, care are exact aceleași simboluri. Din aceeași serie face parte și tetradrahma de la Maldăr, avînd în cîmp dreapta monograma K în loc de kantharos, dacă nu este cumva de imitație și în acest caz mai tîrzie. A treia tetradrahmă, cu greutate destul de ridicată, 13,92 g (precedenta cîntărește doar 13,70 g) are un revers, care deși lipsă la Müller, este normal pentru postume și se încadrează cronologic după seria cu torță și Λ, adică după circa 300 î. e. n., sau sfârșitul domniei lui Cassandru, până la sosirea lui Demetrios Polioretul. Cum aversul prezintă o imagine a lui Zeus, realizată într-un spirit care amintește mai curînd arta celor considerați de greci barbari, decît arta clasică, deși stilizări mai mult sau mai puțin accentuate se observă și la postume, credem că în acest caz este vorba de o imitație²². Cum și o altă tetradrahmă din Oltenia este tot postumă²³ și descoperirile de la Benești, Bugiulești, Bistrița și Govora-sat, originale sau imitații, nu sînt în nici un caz contemporane cu Filip II, dovezile pentru o circulație monetară intensă în timpul acestuia în Oltenia, constînd din tetradrahme, se reduc sensibil.

S-ar părea însă că pentru a atesta o circulație contemporană cu Filip II rămîn totuși monedele de aur și de bronz. Se poate pune problema dacă ele, fără sprijinul tetradrahmelor, sînt suficiente. Aceasta, chiar în cazul că ar fi sigur emisiuni contemporane, ar apărea ca destul de discutabil. Se întîmplă însă că dubii în privința datei de emisie sînt permise și pentru stateri, categorie la care se constată și exemplare postume²⁴ și în privința monedelor de bronz, căci tipul Filip II se menține la Lysimacheia între 306—301 î. e. n., înainte ca Lysimach să adopte în 297 î. e. n. tipuri cu legendă proprie²⁵.

¹² B. Mitrea, *Descoperiri*, în „SCIV”, 21, 1970, 2, p. 334, nr. 12 = „Dacia”, N.S., XIV, 1970, p. 470.

¹³ E. T. Newell, *Reattribution*, New-York, 1912, p. 21—23, 27 și urm.; idem, *Demanbur*, în „NNM”, 19, New-York, 1923, p. 65—74.

¹⁴ G.I.e Rider, *Numismatique grecque*, în „Annuaire 101, 1968—1969”. École pratique des Hautes études, IV-e section: Sciences historiques et philosophiques, Paris, 1969, p. 179.

¹⁵ K. Pink, *Die Münzprägung der Ostkelten und ihrer Nabbarn*, în „Dissertationes Pannonicae”, II, 15, 1939.

¹⁶ B. Mitrea, *Problema monedelor postume de tip Filip al II-lea aflate în Dacia*, în „SCIV”, 22, 1971, 2, p. 165—176.

¹⁷ C. Preda, *Despre începuturile imitațiilor monetare de tip Filip al II-lea*, în „Studii clasice”, XI, 1969, p. 68—83 = „Jahrbuch für Numismatik und Geldgeschichte”, XX, 1970, p. 63—77; cf. idem, *Aspects de la circulation des drachmes d'Histria dans la Plaine Gétique, et la datation des premières imitations de type Philippe II (trésor de Scărișoara)*, în „Dacia”, N.S., X, 1966, p. 221—235.

¹⁸ C. Preda, *op. cit.*, în „Studii clasice”, XI, 1969, p. 75.

¹⁹ B. Mitrea, *op. cit.*, în „SCIV”, 22, 1971, 2, p. 174—175, consideră că „aceste categorii de monede dacă nu în totalitate, cel puțin marea majoritate, vor trebui considerate de aici încolo nu ca imitații, ci ca emisiuni postume de tip Filip II”.

²⁰ G. I.e Rider, care pregătește în acest moment o amplă monografie despre monedele Filip II contemporane, a avut amabilitatea să ne dea deslușirile necesare în legătură cu acest tip, precum și binevenite indicații bibliografice în legătură cu cronologia postumelor. Îl încredințăm și pe această cale de marea noastră recunoștință. Pentru emisiunile lui Alexandru cel Mare cu roza, E. T. Newell, *Reattribution*, New-York, 1912, p. 10, care le datează spre sfârșitul domniei. În emisiunile atelierului de la Amphipolis, considerate inițial ca emise la Pella, reluarea unor simboluri de la Filip II se petrece mai frecvent la începutul domniei lui Alexandru cel Mare, la tipurile I, III și V, vezi p. 21. Precizarea datării tetradrahmelor lui Alexandru cel Mare cu roza la E. T. Newell, *Demanbur*, „NNM”, 19, New-York, 1923, nr. 520, circa 328 și 327 î. e. n. În perioada de la 330 până puțin după 320, există emisiuni postume Filip II, dar în atelierul de la Pella, G.I.e Rider, *loc. cit.*

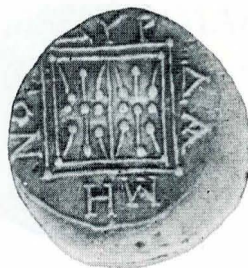
²¹ M. Thompson, *A Countermarked Hoard from Büyükkemekce*, în „MN”, VI, 1954, p. 14, nr. 24, a propus pentru această serie anii 300—294 î. e. n. Păreră pe care o urmăm aici la G. K. Jenkins, *An Early Ptolemaic Hoard from Phacous*, în „MN”, IX, 1960, p. 27, care consideră că emisiunile cu Λ și torță continuă pînă la sfârșitul domniei lui Cassandru în 297, a fost adoptată recent și de Hasso Pfeiler, *Ein Fund hellenistischer Tetradrachmen aus Manissa*, în „Schweizer Münzblätter”, 21, 1971, 83, p. 62, nr. 4—5 și p. 63; cf. G.I.e Rider, *loc. cit.*

²² Această datare, devenită posibilă, prin noua încadrare cronologică a tipului cu Λ și torță, o datorăm prof. G.I.e Rider, care ne-a informat că și M. Thompson în cercetările sale ulterioare articolului citat, a ajuns la aceeași încheiere. Pentru stilizări B. Mitrea, *op. cit.*, în „SCIV”, 22, 1971, 2, p. 173. Vezi și tetradrahma cu aceleași simboluri, dar de execuție mai îngrijită, descoperită la București, B. Mitrea, *Descoperiri*, în „SCIV”, XIV, 1963, 2, p. 476, nr. 2 = „Dacia”, N.S., VII, 1963, p. 589—590, fig. 1.

²³ Const. Moisil, *Academia Română. Creșterea colecțiilor. Cabinetul numismatic*, XI.IX—LIII, 1938—1942, București, 1944, p. 1, nr. 3, reatribuită de B. Mitrea, *op. cit.*, în „SCIV”, 22, 1971, 2, p. 174.

²⁴ M. Thompson, *A Hoard of Gold Coins of Philip and Alexander from Corinth. The Coins*, în „American Journal of Archaeology”, 74, 1970, p. 348.

²⁵ Idem, *The Mints of Lysimachus*, în „Essays in Greek Coinage Presented to Stanley Robinson”, Oxford, 1968, p. 168; B. Mitrea, *op. cit.*, în „SCIV”, 22, 1971, 2, p. 176. Ni s-ar părea cu totul neverosimil ca tipul lui Filip II să renască o clipă în acest atelier fără să mai fi fost emis de la moartea inițiatorului său. În această ordine de idei atragem atenția că A. R. Bellinger, *Philippi in Macedonia*, în „MN”, XI, 1964, p. 37—52, a propus, pe baza unei sugestii a kolegei sale M. Thompson, atribuirea unei lungi serii de monede de bronz de tip Filip II, p. 42—43, nr. 48—87, domniei lui Alexandru cel Mare, p. 47—48. După părerea noastră unele pot fi emisiuni de după moartea lui Alexandru. Ne gândim la tipurile nr. 65—68 pe care le-am data după 320 î. e. n. prin paralelism cu tipurile E. T. Newell, *Reattribution*, New-York, 1912, p. 22—23; cf. și p. 16. Fără a ne pronunța definitiv semnalăm că în tezaurul de la Preajba de Pădure, El. Isăcescu, *op. cit.*, în „SCN”, IV, 1968, monedele nr. 2, 3, 4 și 9, par să facă parte din categoria Filip II — postume.



Oricum ar sta lucrurile din acest punct de vedere, vom reține că intensificarea circulației monetare pare să se producă abia începând cu vremea acțiunii în Tracia a lui Lysimach, cu episoadele sale vest-pontice și dunărene, răscoala orașelor condusă de Callatis și războaiele cu Dromihete²⁶.

Tezaurul de la Bătășani, intrat din fericire în totalitate, sau aproape, în colecția Muzeului județean Vâlcea, va aduce sigur lumini noi în problema circulației monedelor grecești la vest de Olt. Din puținele monede pe care le-am publicat, aici este oricum limpede că data sa de îngropare trebuie să fie după circa 290 și dacă primele informații se vor confirma²⁷, eventual după 281 î. e. n., când se încheie domniile lui Lysimach și Seleucos, de la care ar fi ultimele monede, evident sub rezerva existenței unor tetradrahme cu tipuri Alexandru cel Mare și Lysimach din categorii mult mai târzii de postume²⁸. Vom sublinia aici interesul numismatic deosebit al tetradrahmelor de la Seleucos I, care apar acum într-o nouă descoperire din țara noastră. În Oltenia ele se mai cunoșteau într-un tezaur descoperit se pare la Hinova și nu la Turnu Severin, cum se crezuse inițial, care cuprindea și monede de tip Larissa-Amphipolis, precum și tetradrahme Alexandru cel Mare, originale și imitații²⁹.

Dacă drahma de tip Alexandru cel Mare, pe care o bănuim postumă, n-am reușit s-o încadrăm mai precis, se cuvine să menționăm aici o altă drahmă aflată în împrejurimile Caracalului³⁰, o tetradrahmă postumă, descoperită la Vișoara Mică, com. Tesluiu, jud. Dolj, publicată de curînd³¹ și dublul stater descoperit la Giubega³². Moneda dacică face parte după C. Preda, așa cum a avut amabilitatea să ne informeze, din tipul Tonciu cu litera B, considerat ca aparținînd primei faze a monetăriei geto-dacice, datată între 250—150 î. e. n.³³. Manifestare târzie a tipului, caracteristic zonei intracarpatică, moneda pe care o publicăm se datează cu probabilitate către 150 î. e. n. Să subliniem importanța descoperirii căci este prima oară cînd apare în Oltenia o monedă din acest tip, aparținînd altei zone geografice.

²⁶ Pentru evenimente vezi D. M. Pippidi, *I Greci nel Basso Danubio*, Milano, 1971, p. 92—95. Interpretarea de mai sus a fost expusă prima oară de Gh. Poenaru Bordea în discuțiile de la Sesiunea de comunicări a Muzeului de Arheologie din Constanța, în 1970, pe marginea unei comunicări a lui I. Winkler.

²⁷ Vezi mai sus p. 26. Cf. B. Mitrea, *Descoperiri*, în „SCIV”, 23, 1972, 1, p. 135, nr. 2.

²⁸ Vezi cu titlu de exemplu N. Olcay, H. Seyrig, *Le trésor de Meketpini en Phrygie (Trésors monétaires séleucides, publié sous la direction de H. Seyrig, I, Institut français d'archéologie de Beyrouth, „Bibliothèque archéologique”, I.XXXII) Paris, 1965; J. Price, Mithradates VI Eupator, Dionysus and the Coinages of Black Sea*, în „Numismatic Chronicle”, VIII, 1968, p. 1—12.

²⁹ S. Dumitriu, O. Iliescu, *About the Issues of the Apollo-Amphipolis Type and their Role in the Currency History of the Geto-Dacians*, în „Dacia”, N.S. III, 1959, p. 261—280.

³⁰ B. Mitrea, *Descoperiri*, în SCIV, XV, 1964, 4, 569, nr. 2 = „Dacia”, N. S., VIII, 1964, p. 372.

³¹ O. Toropu, O. Stoica, *Descoperiri arheologice și numismatice din Oltenia*, în „Materiale și cercetări arheologice”, IX, 1970, p. 491, nr. 1. Pentru atribuire și datare vezi H. Seyrig, *Monnaies hellénistiques*, în „Revue Numismatique”, seria VI, vol. V, 1963, p. 47 și 52: Aspendos, anul Δ = 218/217 î. e. n. Era după care se face numărătoarea anilor la Aspendos, ca și la Perge, Phaselis și Sillyon începe la moartea lui Ptolemaios III (222 î. e. n.).

³² B. Mitrea, *Descoperiri*, în „SCIV”, XII, 1961, 1, p. 146, nr. 6 = „Dacia” N.S. V, 1961, p. 585.

³³ C. Preda, *Moneda geto-dacică*, în manuscris, monografie predată Editurii Academiei în iunie 1970 și în a cărei publicare se vedește o regretabilă întârziere. La aceeași lucrare trimitem pentru repertoriul descoperirilor de monede geto-dacice din Oltenia și definirea tipurilor caracteristice acestei regiuni.

Descoperite în număr mare pe teritoriul țării noastre tetradrahmele emise de Macedonia Prima și Thasos rămîneau destul de rare în Oltenia și, fără a stăruii acum asupra unei problematice complexe, în care ni se pare că sînt de așteptat progrese importante de la studii noi³⁴, avem a considera descoperirile publicate aici drept promițătoare.

Și mai importante ne apar descoperirile de drahme din Apollonia și Dyrrhachium pe care le aducem acum la cunoștință. De altfel un important tezaur care va vedea în curînd lumina tiparului³⁵ va prilejui, nu ne îndoim, examinarea unora dintre problemele pe care le pune circulația acestor monede³⁶. Nu de mult s-au publicat o drahmă din Dyrrhachium descoperită la Celeiu³⁷ și alte două de la Filiași³⁸. Pentru o altă drahmă găsită la Ocnița, nu s-a putut preciza dacă este vorba de o emisiune din Dyrrhachium sau din Apollonia³⁹. De curînd s-au semnalat două drahme din Dyrrhachium și una din Apollonia, descoperite foarte probabil la Orlea și păstrate la Muzeul din localitate⁴⁰, la care se adaugă informațiile despre o altă drahmă din Dyrrhachium, găsită tot la Orlea, în 1940, ca și despre o drahmă din Apollonia aflată la Celeiu⁴¹.

Dacă descoperirea de la Bechet este notabilă și prin prezența unei monede din Apollonia Illyrică, informațiile privind o descoperire mai veche de la Căpreni merită o atenție deosebită. Tot în comuna Căpreni, la Cornetu, s-a descoperit în 1938 un tezaur avînd în compoziție și asemenea monede⁴². O primă problemă care se pune este dacă nu avem cumva de-a face de fapt cu aceeași descoperire. Ținînd seama de faptul că anul de descoperire este diferit, că nu știm să fi existat denari republicani în descoperirea din care s-au publicat aici trei drahme și că în descoperirea din 1938 tocmai denarii republicani formau majoritatea, credem că putem considera ca asigurată descoperirea la Căpreni a două tezaure

³⁴ E. Chirilă, I. Pop, *Tezaurul monetar de la Sîmpetru (or. Brașov)*, în „Apulum”, VII, 1968, p. 145—168; E. Chirilă, G. Mihăiescu, *Tezaurul monetar de la Căprioru, Tîrgoviște, 1969 = Der Münzhort von Căprioru*, cu observațiile critice ale lui Gh. Poenaru Bordea din recenzia publicată în „SCN”, V, 1971, p. 431—432; Gh. Poenaru Bordea, C. Condrea, *Date noi privind tezaurul de la Adîncea, jud. Tîrgoviște*, în „Valahica”, III, 1972, p. 126—130; B. Mitrea, *Descoperiri*, în „SCIV”, 23, 1972, p. 135, nr. 3.

³⁵ G. Popilian, în „Historica”, III, sub tipar. Pînă atunci pentru tezaurul de la Basarabi vezi informația preliminară la B. Mitrea, *Descoperiri*, în „SCIV”, 20, 1969, 1, p. 162, nr. 2 = „Dacia”, N.S. XIII, 1969, p. 540. Pentru un alt tezaur, care rămîne să fie confirmat, descoperit la Turnu Severin, B. Mitrea, *Descoperiri*, în „SCIV”, 23, 1972, 1, p. 137 nr. 14.

³⁶ B. Mitrea, *op. cit.*, în „ED”, X, 1945, p. 79—99, încă foarte util. Vezi I. Winkler, *op. cit.*, în „SCS Cluj”, VI, 1955, p. 40—43 și 110—117, precum și lucrările mai recente citate în continuare.

³⁷ B. Mitrea, *Descoperiri*, în „SCIV”, 21, 1970, 2, p. 333, nr. 2 = „Dacia”, N.S., XIV, 1970, p. 467.

³⁸ I. Ionescu, *Două drahme de la Dyrrhachium aflate pe teritoriul Olteniei, în comuna Filiași*, în „Mitropolia Olteniei”, XX, 1968, 9—10, p. 745—747.

³⁹ B. Mitrea, *Descoperiri*, în „SCIV”, 23, 1972, 1, p. 140, nr. 42.

⁴⁰ I. Winkler, C. Băloi, *Circulația monetară din așezările antice de pe teritoriul Comunei Orlea*, în „Acta Musei Napocensis”, VIII, 1971, p. 163 și 166.

⁴¹ I. Ionescu, *Cîteva monede*, în „Mitropolia Olteniei”, 23, 1971, 7—8, p. 572.

⁴² O. Iliescu, *Date noi privitoare la tezaurul monetar de la Căpreni, reg. Craiova*, în „SCN”, III, 1960, p. 477—486.



distincte, în ciuda faptului că datele sînt relativ apropiate și a doua nu poate fi socotită perfect sigură din cauza trecerii a mai bine de 30 de ani de atunci.

A doua problemă foarte importantă care privește și celelalte descoperiri, este problema cronologică comportînd două aspecte: data de emisiune a monedelor și data de îngropare a tezaurului. Deși pentru drahmele din Dyrrhachium nu s-a ajuns încă nici măcar la o clasificare a lor în ordine cronologică relativă, necum la propunerea de date pentru fiecare emisiune în parte⁴³, în legătură cu data finală, considerată circa 100 î.e.n., discuția s-a redeschis în sensul coborîrii acesteia⁴⁴. Fără a putea da în acest cadru o soluție, care necesită migăloase studii comparative, vom face un început urmărind numele de pe drahmele de la Căpreni, Beohet și Ostroveni în alte tezaure cu un număr mare de monede publicate mai de curînd la noi: Vișoara⁴⁵, Grozești⁴⁶, Voivodeni⁴⁷, și Pănade⁴⁸. Meniskos-Dionysiou, Meniskos-Lykiskou și Xenon-Philodamou sînt foarte bine reprezentate în toate aceste tezaure, aflîndu-se printre cele care le alimentează cu numărul cel mai mare de monede. Ariston-Damenos apare doar la Vișoara și numai în două exemplare. Zoilos-Zopyriou nu apare deloc în tezaurele amintite⁴⁹. Pe această bază am întrevedea totuși ca posibilă contemporaneitatea parțială dintre descoperirile din Oltenia și cele cu care s-au făcut comparațiile, la rîndul lor aproximativ contemporane între ele. Oricum, așa cum rezultă dintr-o analiză sumară a principalelor descoperiri de pînă acum există o categorie de drahme foarte numeroase. N-ar fi deloc exclus, după noi, ca aceste drahme să reprezinte o perioadă de vîrf a activității atelierului din Dyrrhachium, poate pe la și după anul 100 î.e.n., emisiunile continuînd eventual în deceniul al doilea și al treilea al secolului I î.e.n. Așteptăm cu deosebit interes publicarea tezaurului de la Basarabi care va da posibilitatea unor comparații cu o descoperire importantă din Oltenia.

În ce privește drumul de pătrundere al acestor monede, o cale prin Banat și apoi dunăreană ne apare ca perfect nor-

⁴³ A. Maier, *op. cit.*, în „Numismatische Zeitschrift“, I, 1908, p. 20—30. H. Ceka, *Probleme të numismatikës ilire*, Tirana, 1965; idem, *Questions de numismatique illyrienne*, Tirana, 1972.

⁴⁴ H. Ceka, *La datation des drachmes de Dyrrhachium et d'Apollonie et l'époque de leur pénétration massive vers les côtes de la Mer Noire* (comunicare la primul congres Internațional de studii balcanice, Sofia, 1966) extras, Tirana, 1966, cu observațiile lui B. Mitrea, în „SCN“, IV, 1968, p. 508—509; cf. idem, *Note, comentarii și catalogul drahmelor din Dyrrhachium descoperit în tezaurul de la Pănade*, în „Apulum“, IX, 1971, p. 184—185.

⁴⁵ B. Mitrea, *Monedele orașelor Dyrrhachium și Apollonia în Moldova* (tezaurul de la Vișoara, r. Tg. Ocna), în „SCN“, II, 1958, p. 27—90; „SCN“, III, 1960, p. 449—450 și „SCIV“, 19, 1968, 1, p. 173, nr. 19 = „Dacia“, N.S., XII, 1968, p. 449.

⁴⁶ Idem, *Alte drahme din Dyrrhachium descoperite în Moldova și drumul lor de pătrundere la est de Carpați. Tezaurul de la Grozești (jud. Bacău)*, în „SCN“, V, 1971, p. 21—37.

⁴⁷ E. Chirilă, *Tezaurul de monede dyrrhachiene de la Voivodeni*, în „Apulum“, VII, 1968, p. 123—143, unde însă printr-o ciudată și constantă inadvertență aversul este considerat revers și invers! Vezi și *Muzeul Brukenthal, Studii și comunicări*, XIV, 1969, p. 283—284.

⁴⁸ B. Mitrea, *op. cit.*, în „Apulum“, IX, 1971, p. 177—206.

⁴⁹ Apare însă în tezaurul de la Chișorani, jud. Prahova, alături de denari romani republicani, N. I. Simache, *Două tezaure de denari romani republicani de la Muzeul de istorie din Ploiești*, în „SCN“, V, 1971, p. 379, nr. 8.

mală mai ales că descoperirile din Muntenia s-au înmulțit sensibil în ultimii ani⁵⁰ și ele nu lipsesc nici în Bulgaria⁵¹.

Cum nu ne-am propus să abordăm în aceste pagini totalitatea problemelor pe care le ridică circulația monedelor grecești în Oltenia și nici să alcătuim un repertoriu al acestor descoperiri, vom încheia aici considerațiile noastre menite doar să încadreze pe cît posibil mai exact noile materiale. Publicarea lor, avem impresia că reprezintă chiar și așa un pas înainte pe calea unei abordări mai în cunoștință de cauză a istoriei economice și sociale, dar și a celei politice, cu problematica ei de soluție niciodată lesnicioasă și uneori chiar extrem de anevoioasă.

R É S U M É

L'auteur publie douze découvertes de monnaies grecques et géto-daces faites en Olténie, région délimitée par le Danube, l'Olt et les Carpates, totalisant un nombre de 21 pièces.

D'un grand trésor de 450 tétradrachmes découvert à Bătășani (Vilcea), entré dans les collections du Musée de Rîmnicu Vilcea, l'article présente six monnaies d'Alexandre le Grand, Philippe III et Seleucos I, la dernière émise entre 302—290. Sous réserve de l'existence des monnaies posthumes de beaucoup plus récentes, on estime que ces monnaies devraient vraisemblablement dater des années 281—280, dates finales des règnes de Lysimaque et de Seleucos I.

Sont présentées ensuite trois monnaies du type Philippe II dont l'une est contemporaine, tandis que des deux autres l'une est posthume et l'autre est une imitation fidèle d'une monnaie posthume. Comme la plupart des tétradrachmes connus dans la région font partie de ces dernières catégories et comme le témoignage des statères d'or et des monnaies en bronze ne saurait suffire pour attester une pénétration contemporaine de Philippe II (d'autant plus que leur date n'est pas exemptes d'éléments de doute, bon nombre d'entre elles étant posthumes), il semble, dans le stade actuel de la documentation, qu'on ne puisse accepter l'idée d'une circulation monétaire intense avant l'action en Thrace de Lysimaque.

La monnaie géto-dace, trouvée par hasard à Craiova, variante inédite des dernières séries du type „Tonciu avec la Lettre B“, est importante en tant que la première découverte d'une telle pièce au sud des Carpates.

Pour la dernière phase de pénétration des monnaies grecques, si un tétradrachme de Macédoine I et deux de Thasos viennent enrichir une documentation assez pauvre pour l'Olténie, les drachmes de Dyrrhachion et d'Apollonie, présentes en de nombreux endroits de la région, attestent l'existence d'une voie danubienne de pénétration, confirmée par les découvertes de Muntenie et par l'analyse de celles de Bulgarie.

⁵⁰ Cu titlu de exemple vezi B. Mitrea, *Descoperiri*, în „SCIV“, XI, 1960, 1, p. 191, nr. 6 = „Dacia“, N.S., IV, 1960, p. 589; „SCIV“, XVI, 1965, 3, p. 608—609, nr. 10 și 15 = „Dacia“, N.S., IX, 1965, p. 492; „SCIV“, 18, 1967, 1, p. 192—195, nr. 3, 4, 10, 17, 22, 23, 24 și 27 = „Dacia“, N.S., XI, 1967, p. 379—382; „SCIV“, 19, 1968, 1, p. 171—172, nr. 1 și 15 = „Dacia“, N.S., XII, 1968, p. 446—447; „SCIV“, 21, 1972, 1, p. 136—137, nr. 9 și 13.

⁵¹ Vezi, tot cu titlu de exemple, S.P. Noc, *A Bibliography of Greek Coin Hoards*, în colecția „NNM“, 78, New-York, 1937, p. 302, nr. 1153; T. Gerasimov, *Коллективные находки на монеты*, în „Izvestiia-Institut“, XI, 1937, p. 315; XVIII, 1952, p. 403; XXII, 1959, p. 358 (numai Dyrrhachium); XIII, 1939, p. 342; XV, 1946, p. 235; XX, 1955, p. 607; XXV, 1962, p. 225 (Apollonia și Dyrrhachium); XVII, 1950, p. 321; XXII, 1959, p. 362; XXVI, 1963, p. 361; XXVII, 1964, p. 242 (Apollonia, Dyrrhachium și Thasos); XVIII, 1952, p. 401 (Apollonia, Dyrrhachium și Macedonia I); XXVII, 1964, p. 237 (Apollonia, Dyrrhachium, Thasos și Maroneia); XXII, 1959, p. 357 (Dyrrhachium, denari romani republicani, Thasos, Athena, Aesilas, cistofori și lingouri); XXV, 1962, p. 232—233; XXVIII, 1965, p. 248; XXIX, 1966, p. 213 (denari romani republicani și Dyrrhachium).