

Ocazionate de începerea lucrărilor de restaurare, cercetările arheologice efectuate în anii 1971—1972 la fosta mănăstire Comana au avut drept scop lămurirea principalelor probleme legate de istoricul și evoluția monumentului.

Ridicată în anul 1588 de către marele boier Șerban, viitorul domn Radu Șerban, pînă în anul 1728, data închinării sale de către Nicolae Mavrocordat Sfîntului Mormînt, mănăstirea Comana a fost unul dintre cele mai înfloritoare lăcașuri monahale din Țara Românească.

Refacerile profunde pe care le suferă complexul monahal în anul 1700, prin grija strănepotului ctitorului, marele comis și paharnic Șerban Cantacuzino, îi imprimă un puternic aspect brîncovenesc.

Din 1728, noua administrație grecească nu se mai preocupă de bunăstarea mănăstirii. Starea avansată de degradare a monumentului reclamă ca imperios necesară o reparație capitală și astfel, în 1854, se procedează la o refacere a bisericii și a întregii incinte.

Prin secularizarea din anul 1863, averile și bunurile mănăstirii au trecut în patrimoniul statului, ultimii călugări greci ce se mai aflau aici au fost nevoiți să plece, iar biserica a devenit biserica parohială a satului.

Potrivit izvoarelor documentare, pronaosul bisericii a servit drept loc de înmormîntare lui Radu Șerban și unora dintre descendenții săi prin cele două fiice, Ancuța și Elina, căsătorite cu Nicolae Pătrașcu și respectiv Constantin postelnicul Cantacuzino.

Vom enunța foarte pe scurt, în cele ce urmează, aceste știri.

După ce în anul 1611 este nevoit să părăsească scaunul Țării Românești, Radu Șerban se refugiază împreună cu întreaga familie la Curtea imperială de la Viena, unde se și săvîrșește din viață în 1620, iar ca un înalt semn de prețuire este îngropat în catedrala Sf. Ștefan<sup>1</sup>. Încă din anul 1618, își căsătorise fiica mai mare, Ancuța, cu un alt pribeag,

<sup>1</sup> N. Iorga, *Studii și documente cu privire la istoria României*, vol. IV, 1902, p. CXLII (cf. I. Crach, către arhiducele Leopold, „Innsbruck-Statth. Archiv“, IX, 118, nr. 107); idem, *Despre Cantacuzini*, București, 1902, p. LV; idem, *Istoria românilor în chipuri și icoane*, Craiova, 1921, vol. I, p. 12; idem, *Sate și mănăstiri din România*, București, 1905, p. 245.

Nicolae Pătrașcu<sup>2</sup> mort la scurt timp, în 1627 și înmormîntat în biserica sîrbească de la Raab<sup>3</sup>.

Abia în anul 1640, în urma intervențiilor lui Matei Basarab, domnița Ancuța reușește să se întoarcă împreună cu unii membri ai familiei sale în țară și să-și recapete cea mai mare parte din avere. Totodată, aduce osemintele tatălui și ale soțului său, reînhumîndu-le în pronaosul mănăstirii Comana<sup>4</sup>. O piatră de mormînt aflată la Muzeul de artă al R. S. România<sup>5</sup> — luată în discuție de Al. Lapedatu încă din anul 1909<sup>6</sup> — și care după părerea noastră a fost pusă ori la acea dată ori mai degrabă după cîțiva ani, arată că acoperă „oasele robilor lui Dumnezeu Io Radu Șerban Basarab voievod și ginere-său, Petrașcu Nicolae-Vodă“.

În momentul întoarcerii în țară a domniței Ancuța, împăratul Ferdinand al III-lea îl oprește la Viena pe fiul acesteia, Mihail, urmărind să-l folosească drept pion al politicii austriece în țările române și mai ales în Ardeal<sup>7</sup>. Intervențiile lui Matei Basarab, ce dorea să-l formeze pe tînăr ca urmaș al său, se vor dovedi zadarnice, Viena refuzînd categoric venirea lui Mihail în Țara Românească<sup>8</sup>.

<sup>2</sup> I. Ionașcu, *Basarabii în tabelele genealogice*, „Studii și articole de istorie“, nr. XVII, 1972, p. 128—132, tabela C; N. Iorga (*Despre Cantacuzini*, p. LVI și *Istoria românilor în chipuri și icoane*, vol. I, p. 42), consideră că această căsătorie ar fi avut loc după moartea lui Radu Șerban.

<sup>3</sup> I. Ionașcu, *op. cit.*, loc. cit.; N. Iorga, *op. cit.*, p. 12, (cf. *Cronica lui Kraus*, în „Fontes Rerum Austriacorum, Scriptores“, I, p. 135—136).

<sup>4</sup> Hurmuzaki, IV<sup>1</sup>, p. 610, nr. DXXIV, p. 651, nr. DLXXVII; p. 654, nr. DLXXXII; N. Iorga, *Socotelile Brașovului și scrisori românesce către sfat în secolul al XVII-lea*, București, 1899, p. 50; idem, *Despre Cantacuzini*, p. LVIII—LIX; idem, *Socotelile Sibiului*, București, 1899, p. 19.

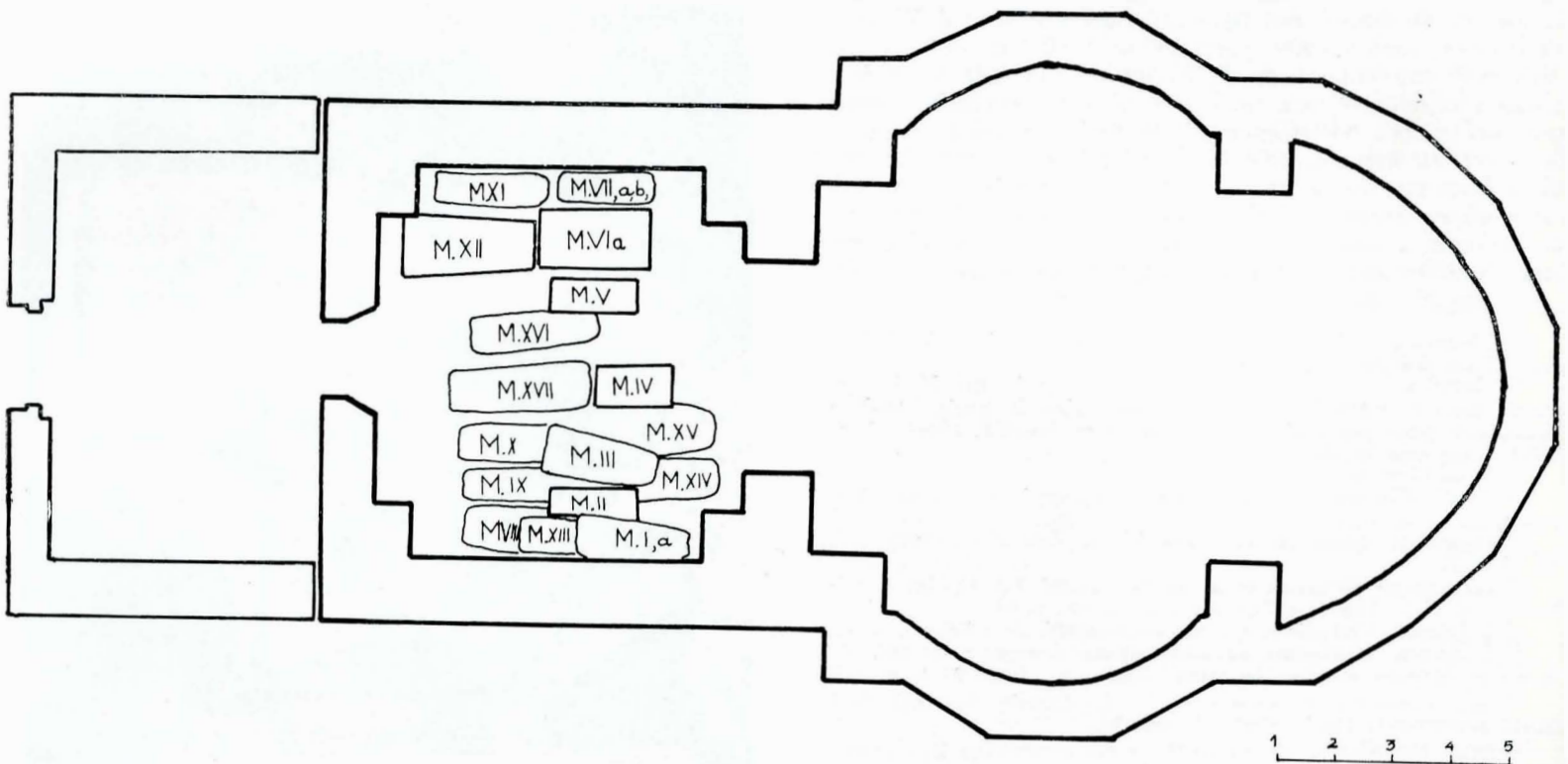
<sup>5</sup> *Inscripții medievale ale României*, vol. I, 1395—1800 — *Orașul București*, București, 1965, fig. 103, nr. de inventar la Muzeul de artă al R.S. România — 4365; *Catalogul Muzeului Național*, publicat de Gr. Tocilescu, București, 1906, nr. 16.

<sup>6</sup> Al. Lapedatu, *Donă inscripții de la Comana*, „BCMI“, vol. II, 1909, p. 122. Analizînd textul inscripției, ce cuprinde numeroase erori, autorul conchide că ar data din a doua jumătate a secolului al XVIII-lea, cînd amintirea vremurilor și a evenimentelor legate de viața celor doi voievozi, era deja uitată. Vom reveni mai jos asupra acestei datări încercînd, pe baza unei noi argumentări, să o plasăm la mijlocul secolului al XVII-lea.

<sup>7</sup> Hurmuzaki, IV<sup>1</sup>, p. 652, nr. DLXXVIII.

<sup>8</sup> N. Iorga, *Studii și documente*, vol. IV, p. CCI; idem, *Despre Cantacuzini*, p. LVII—LVIII.

Pl. 1. Dispoziția mormintelor din pronaosul bisericii.



Nemulțumit, pierzând speranțele unui ajutor austriac pentru ocuparea tronului Țării Românești, Mihail reușește să plece în regiunile căzăcești, încercând să obțină cu ajutorul cazacilor tronul uneia din țările române<sup>9</sup>.

Dar, la 19 septembrie 1655, spre liniștea lui Gheorghe Ștefan, ce se credea amenințat de prezența, în vecinătatea Moldovei, a lui Mihail Pătrașcu, trupul tânărului, mort de ciumă în „șinuturile căzăcești”, este transportat prin Iași spre Țara Românească<sup>10</sup>.

La 9 septembrie 1656, Constantin Șerban voievod, fratele vitreg al domniței Ancuța, într-o scrisoare adresată împăratului Ferdinand al III-lea de Habsburg, amintește cu duioșie de cel ce a fost nepotul său, Mihail Pătrașcu<sup>11</sup>. Izvoarele nefiind sigure în ceea ce privește locul său de înmormântare, s-a presupus că a fost îngropat la mănăstirea Comana<sup>12</sup>.

O lespede de mormânt, fragmentară și fisurată, descoperită în timpul cercetărilor arheologice<sup>13</sup>, confirmă această ipoteză, precizând de asemenea, că tot aici, alături de fiul său, își are mormântul și domnița Ancuța: „Suptu această piatră răpaosă Doamna Ancuța, fata bătrînului Șerban Basarabă-voievod, soție lui Pătrașco Mih. voievod, împreună cu fiul său Mihai Pătrașco-voievod”. Starea fragmentară a inscripției face imposibilă cunoașterea integrală a conținutului său.

Data morții Ancuței nu este cunoscută cu precizie. Fapt cert este că un act de la Radu Leon, din 7 februarie 1668, întărește fiicei mai mici a lui Radu Șerban, „Elimei postelnicăsa Cantacuzino și fiilor săi, după moartea surorii sale Ancuța, satele, moșiile, rumâni, țigani cîți se trag de la moașa lor Anca ot Coiani”<sup>14</sup>. Deci la această dată, Anca este moartă, iar lipsa urmașilor<sup>15</sup> face ca averea să fie transmisă surorii și nepoților.

În anul 1667, încetează din viață cel mai mare fiu al Elinei, Drăghici Cantacuzino. Trimis la Constantinopol de către Radu Leon pentru a întări privilegiile țării pe lângă Poartă și pe voievod în domnie<sup>16</sup>, se săvârșește aici, după unele izovare de moarte bună<sup>17</sup>, după altele de ciumă<sup>18</sup> sau de o mîină dușmană<sup>19</sup>. Trupul îi este adus în țară de către fratele său, Șerban Cantacuzino, viitorul domn, și îngropat la mănăstirea Comana<sup>20</sup>.

În 1684 „în vîrstă tînără, neînsurat”<sup>21</sup>, moare cel de al doilea fiu al lui Drăghici Cantacuzino, Constantin, și este îngropat alături de tatăl său<sup>22</sup>. Data morții apare pe un sfîșnic descoperit în timpul cercetărilor la capătul mormîntului său, lucrat din piatră și decorat pe trei din cele patru laturi cu motive vegetal-florale, iar pe a patra cu acvila bicefală, purtînd deasupra următoarea inscripție: „Constantin Cantacuzino vel peh(arnic) gen(arie) leat 7192” (1684).

La reînhumarea lui Constantin, în 1691, sau mai curînd cu ocazia refacerilor din 1700, Șerban, un alt fiu al lui Drăghici Cantacuzino, așază lângă osemintele străbunicului, Radu Șerban, și ale lui Nicolae Pătrașcu, pe cele ale tatălui și ale fratelui, acoperindu-le cu o frumoasă lespede din marmură albă<sup>23</sup>, ce se află și astăzi în colțul de sud-est al pronosului, în al cărui cîmp, încadrat de motive vegetale, apar reprezentate stema Țării Românești, acvila bicefală a

Cantacuzinilor și textul inscripției: „Această mîă piatră, aceste trei țărîne acopere: a bătrînului Șerban-Băsarabă-voievod, a lui Drăghici Cantacuzino, vel spătar... și a lui Costantin vel peh...”. Fără îndoială, această piatră a înlocuit-o pe cea deja existentă și prezentată mai sus, care menționa numele lui Radu Șerban și al lui Nicolae Pătrașcu<sup>24</sup>. Lui Șerban Cantacuzino nu i s-a părut a fi necesar, sau poate nici obligatoriu, să înscrie pe noua lespede alături de numele ilustrului său străbunic, al tatălui și al fratelui, pe cel al lui Nicolae Pătrașcu care nu fusese decît soțul mătușii sale dinspre bunică.

În timpul războiului ruso-turc din 1768—1774, sub aceeași lespede (loc notat cu M.I.) a fost înmormîntat un ofițer rus, osemintele lui Radu Șerban și ale urmașilor săi fiind îngramădite la extremitatea de vest a noului mormînt practicat.

Inscripția aflată pe o candelă astăzi dispărută<sup>25</sup> arată că fusese așezată pentru a lumina locul sub care „zace roaba lui D-zeu Mariia, soția lui Ș(erban) C(antacuzino) v (e) l com (is) în mănăstirea Comanii, brantul s (ve) ti Neculae, gen (arie) 5 zile l (ea) t 7204” (1696).

Data morții Mariei este confirmată de inscripția gravată pe un taler hexagonal din argint aurit dăruit mănăstirii Mărgineni de către Șerban Cantacuzino pentru pomenirea părinților Drăghici și Păuna „... și a soțului meu Mariei, care prislăvindu-se la v(ă)-l(ea)t 7204 gen(arie) 5 zile, den facerea fie-sa Mariei”<sup>26</sup>. Aceste două informații sînt completate de un fragment din lespede de mormînt a Mariei, din marmură albă, descoperit în timpul săpăturilor și care prezintă următoarea inscripție: „(suptu) această piatră Mariia odihnește de bună viață, și să pomenește, soțul lui Șerban Cantacuzino vel comis... unsprezece ani deplini au viețuit”. Genealogia Cantacuzinilor<sup>27</sup> menționează că fetița născută de Maria „a murit pruncă”, înaintea mamei sale. Creдем a fi mai apropiată de adevăr informația conform căreia mama a decedat în urma nașterii fetiței care a murit după scurt timp, așa cum relatează și inscripția gravată pe talerul aflat la mănăstirea Mărgineni, deoarece nicăieri, pe nici un obiect dăruit mănăstirilor pentru pomenirea soției sale Maria, și sînt destul de numeroase, Șerban nu amintește numele fetiței alături de al mamei. Pe de altă parte, nici un document nu amintește nici pe această fetiță și nici vreun alt copil de-al lui Șerban Cantacuzino ajuns la vîrsta tineretii sau a maturității. Dacă a existat într-adevăr un copil al comisului, născut din prima căsătorie, el a murit timpuriu și este foarte probabil să fi fost înmormîntat alături de mama sa, la mănăstirea Comana.

Cînd va muri, în anul 1709<sup>28</sup>, Șerban Cantacuzino va fi îngropat conform dispozițiilor sale tot la mănăstirea Comana<sup>29</sup>, fiind ultimul mare boier ce se înmormîntează aici.

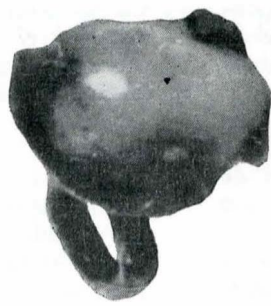
<sup>9</sup> Idem, *Studii și documente*, vol. IV, p. CCLVII, nota 1.  
<sup>10</sup> Idem, p. CCLXXII.  
<sup>11</sup> Idem, p. 245, doc. nr. LXXXI.  
<sup>12</sup> I. Ionașcu, *op. cit.*, loc. cit.  
<sup>13</sup> Refolosită în amenajarea pardoselii de la începutul secolului al XIX-lea.  
<sup>14</sup> C. Razachievi, *Domeniul boieresc al lui Radu Șerban*, „Studii — Revistă de istorie”, nr. 3, 1970 (cf. N. Iorga, *Despre Cantacuzini*, p. 72—75).  
<sup>15</sup> Anca și Nicolae Pătrașcu au avut patru copii: Gavrilaş (1619—1622), Ilinca (1624—1654 sau 1657), Mihail (1622—1655) și Ancuța (1626 sau 1627?) — înainte de 1667).  
<sup>16</sup> *Bunul Mihai Cantacuzino. Genealogia Cantacuzinilor*, București, 1902. Publicată și adnotată de N. Iorga, p. 98.  
<sup>17</sup> Ibidem.  
<sup>18</sup> Radu Popescu, *Istoriile domnilor Țării Românești. Cronicile medievale ale României*, vol. IV, Ed. Academiei R.P.R., București, 1963, p. 136.  
<sup>19</sup> *Istoria Țării Românești, 1290—1690. Letopisețul Cantacuzinesc*, ed. Const. Greceanu și Dan Simonescu, București, 1960, p. 157.  
<sup>20</sup> Vezi notele 16, 17, 18; N. Iorga, *Inscripții din bisericile românești*, București, 1905, fasc. I, p. 87.  
<sup>21</sup> *Genealogia Cantacuzinilor*, p. 109.  
<sup>22</sup> N. Iorga, *Inscripții din bisericile românești*, loc. cit.  
<sup>23</sup> N. Iorga, *Inscripții din bisericile românești*, loc. cit.; Al. Lapedatu, *Mănăstirea Comana — Note istorice*, „BCMI”, nr. 1, 1908, p. 12.

<sup>24</sup> Reluînd discuția începută la nota 6, nu putem accepta datarea lespedei, ce a acoperit la un moment dat mormîntul lui Radu Șerban și Nicolae Pătrașcu, în a doua jumătate a secolului al XVIII-lea pentru că, cel tîrziu la începutul secolului al XVIII-lea, exista piatra de mormînt pusă de Șerban Cantacuzino, ce menționează că acoperă osemintele lui Radu Șerban, Drăghici și Constantin Cantacuzino. O a doua inscripție, care să fie pusă în a doua jumătate a secolului, nu mai avea nici un rost. Problema credem că poate fi rezolvată în următorul sens: în 1640, osemintele lui Radu Șerban și ale lui Nicolae Pătrașcu sînt puse într-un mormînt comun, fără să aibă piatră de mormînt (situația Ancuței, abia sosită în țară, era destul de dificilă și este posibil să fi amînat punerea unei lespede), sau dacă a avut una, aceasta a dispărut, fiind înlocuită de cea în discuție. Asemănarea flagrantă, așt în ceea ce privește ductul literelor cît și aspectul general, între această lespede și cea a domniței Ancuța și a lui Mihail, descoperită în urma săpăturilor efectuate, și datată cu precizie în a doua jumătate a secolului al XVII-lea, demonstrează contemporaneitatea lor, fiind poate opera aceluiași meșter. Considerăm astfel, că piatra ce poartă numele lui Radu Șerban și al lui Nicolae Pătrașcu a fost așezată odată cu lespede de acoperit mormîntul Ancă și al lui Mihail, conform ultimelor dispoziții ale domniței Ancuța, probabil, în acest fel explicîndu-se și erorile (că Nicolae Pătrașcu ar fi fost înmormîntat la Beciu (Viena) ca și Radu Șerban, că a murit la bătrînețe „de boala podagrei” ca și soțul său, și că osemintele celor doi voievozi au fost aduse la Comana în timpuri diferite), pe care le conține textul primei inscripții, alcătuit fără îndoială de persoane ce nu cunoșteau prea bine împrejurările morții celor doi voievozi.

<sup>25</sup> *Inscripțiile medievale ale României*, nr. 1194; G. Severeanu, *Candela de argint a Mariei Șerban Cantacuzino*, în „București”, Revistă a Muzeului de istorie a municipiului București, an I, 1935, p. 77.  
<sup>26</sup> *Inscripțiile medievale ale României*, nr. 851.  
<sup>27</sup> p. 110.  
<sup>28</sup> Biblioteca Academiei R. S. România, ms. nr. 1320.  
<sup>29</sup> *Genealogia Cantacuzinilor*, p. 110—111.



1



2



3



4



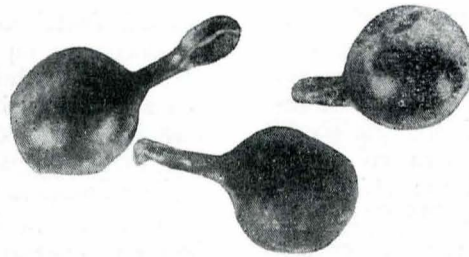
5a



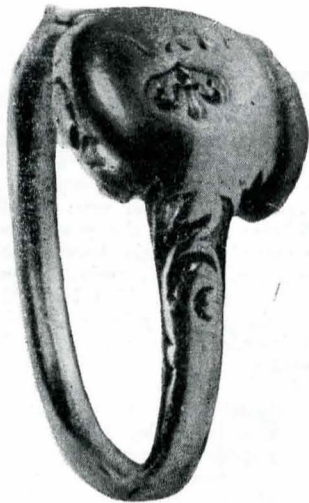
5b



6



7



8a

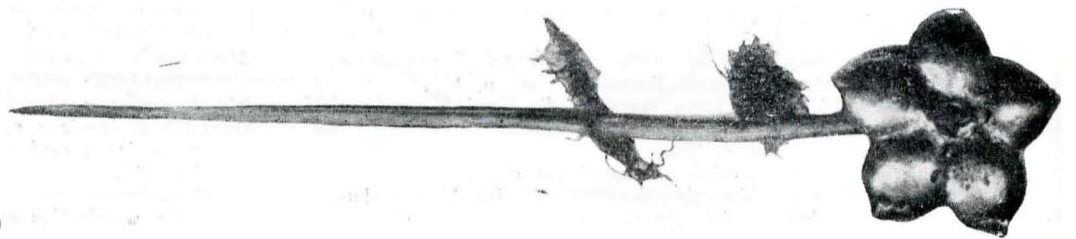


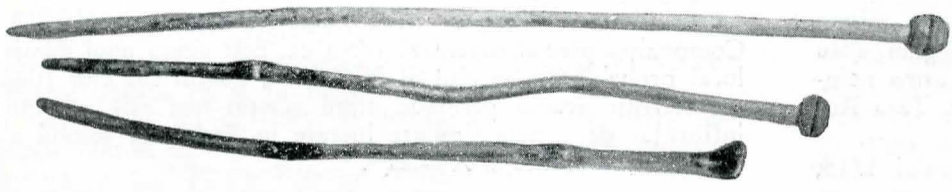
8b



9

Fig. 1. Inel sigilar de aur, mormîntul XVI.  
Fig. 2. Năsturaș din argint, mormîntul XVII.  
Fig. 3. Inel sigilar din billon, mormîntul XIV.  
Fig. 4. Inel-verighetă din argint, mormîntul VII.  
Fig. 5. a, b. Inel sigilar din argint, mormîntul VII b.  
Fig. 6. Copcă de îmbrăcăminte, mormîntul VII a.  
Fig. 7. Năsturaș de argint aurit, mormîntul II.  
Fig. 8. a, b. Inel de aur, mormîntul III.  
Fig. 9. Cercei de aur, mormîntul III.  
Fig. 10. Ac de vâl, mormîntul III.





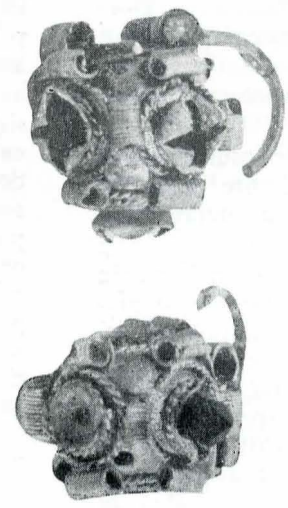
11



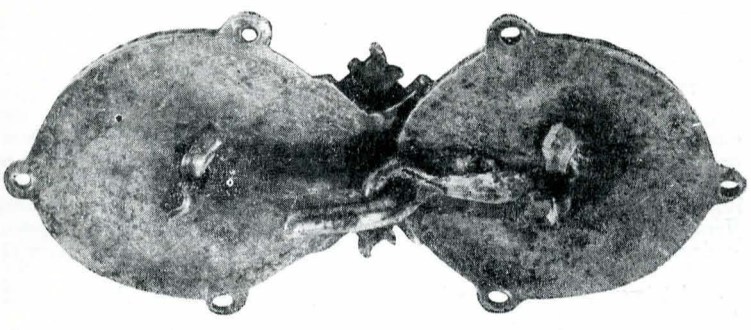
12



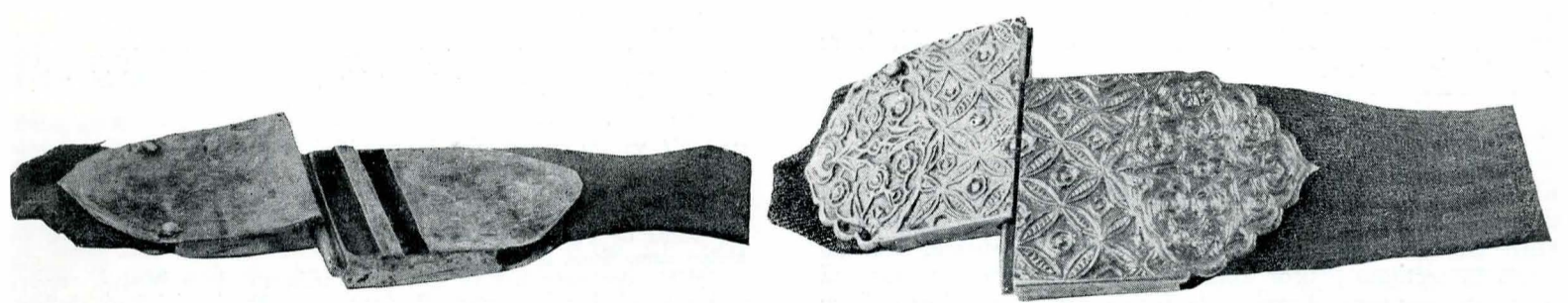
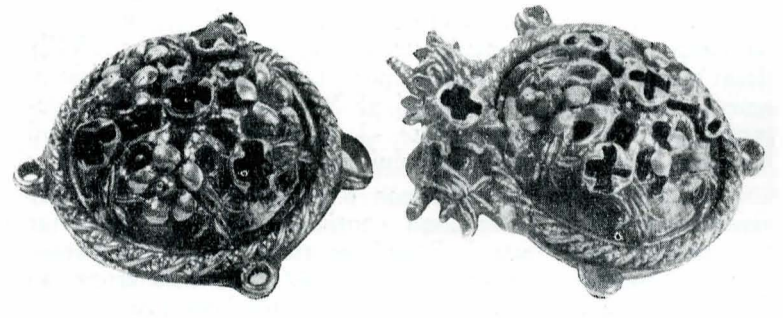
13



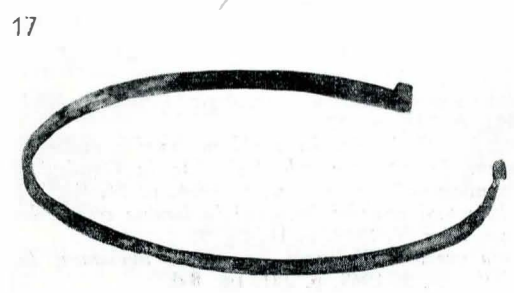
14



15



16



17



18

Fig. 11. Ace de vâl, mormîntul III.  
Fig. 12. Bumbi de argint filigranat, mormîntul IV.  
Fig. 13. Cerci în formă de lacăt, mormîntul IV.  
Fig. 14. Inel de aur, mormîntul IV.  
Fig. 15. Pafta de argint, mormîntul IV.  
Fig. 16. Cataramă din argint aurit, mormîntul IV.  
Fig. 17. Verigă din aramă argintată.  
Fig. 18. Inel sigilar din argint, mormîntul XII.

Adăugăm că aici este înmormântat, după ce câțiva ani a lucrat icoane pentru Matei Basarab, doamna Elina și mitropolitul Teofil, și fostul episcop de Ineu, Longhin (sau Lazăr), descendent al familiei Brancovici, care în urma neînțelegerilor cu autoritățile maghiare, se refugiase în Țara Românească, la mănăstirea Comana<sup>30</sup>.

După căderea lui Ștefan Vodă, la sfârșitul anului 1715, Cantacuzinii pierd pozițiile lor predominante în rândul boierimii românești, domnitorii fanarioți favorizând pătrunderea tot mai puternică a influenței grecești. Mănăstirea Comana intră, odată cu închinarea ei în anul 1728 Sfântului Mormânt, sub administrația călugărilor greci și nici un eveniment nu-i poate schimba drumul spre o lentă dar sigură decadentă.

Ne propunem ca în cele ce urmează, să ne ocupăm în primul rând de descrierea, sub aspect artistic și stilistic, a obiectelor de podoabă descoperite în urma cercetării necropolei din pronaosul bisericii fostei mănăstiri Comana. În al doilea rând, coroborând acest material cu elementele stratigrafice, cu izvoarele epigrafice sau narative mai sus prezentate, să încercăm a obține o încadrare cronologică cât mai precisă a lor, cât și, unde este posibil, o identificare a mormintelor în care au fost găsite, acestui scop datorându-i-se și partea introductivă a studiului de față.

Înainte de prezentarea materialului, sînt necesare cîteva precizări privind necropola propriu-zisă.

Cele 21 de morminte cuprinse în pronaosul bisericii (pl. 1) au putut fi încadrate cronologic (în limite destul de largi de altfel) mulțumită celor trei pardoseli amenajate pînă la refacerile din 1854, și datate cu precizie<sup>31</sup>.

Stratigrafic, apar clar două etape în care au fost, în mod frecvent, practicate înmormîntări. Delimitarea este oferită de cea de-a doua pardoseală, amenajată la mijlocul secolului al XVII-lea, și care constituie un „terminus ante quem” pentru mormintele pe care le suprapune (nr. XVI, XVII, XIV, VII, II) și un „terminus post quem” pentru cele ce o intersectează (VIIa, VIIb, IV) — menționăm doar mormintele ce au prezentat drept inventar piese de podoabă.

Documentar, aici cunoaștem înmormîntări doar pînă în primul deceniu al secolului al XVIII-lea. Arheologic, s-a constatat că și în a doua jumătate a secolului al XVIII-lea, în pronaos, s-au mai efectuat înmormîntări (puține însă), cum este cazul mormîntului nr. II și al mormîntului nr. VIIb, datat după cum se va vedea, post 1762. Ultimul paviment, amenajat la începutul secolului al XIX-lea, nu mai este deranjat de nici o înmormîntare — marcînd precis momentul încetării funcționării pronaosului ca necropolă.

Am arătat mai sus că doar o parte dintre mormintele reperate, nouă la număr, au conținut obiecte de inventar reprezentate prin bijuterii. Restul, în marea majoritate deranjate cu ocazia reînnoșării rituale sau a suprapunerilor, au fost lipsite de inventarul pe care probabil l-au avut.

Materialele din care au fost executate podoabele descoperite sînt: aurul, argintul și arama. Este necesar să menționăm că totalitatea pieselor de aur au un titlu ridicat, stabilit de altfel cu mare strictețe prin statutele de breaslă, între 18 și 20 de carate<sup>32</sup>.

PRIMUL NIVEL DE ÎNMORMÎNTĂRI — prima etapă, 1588 — mijlocul secolului al XVII-lea.

În pulberea ce alcătuiă conținutul mormîntului notat cu nr. XVI, s-a găsit un inel sigilar din aur (fig. 1) (8,35 g; diam. int.=15 mm; diam. ext.=18 mm; diam. monturii=12/15 mm), deosebit prin robustețe și simplitate. Veriga, ovală în secțiune și ușor aplatizată spre interior, este turnată odată cu montura. Aceasta, de formă ovală, este bordată cu un chenar obținut din mici cenculețe stanțate, unele șterse din cauza uzurii. În centru, înscrisă într-un oval, se află incizată o cruce cu opt brațe (croix étoilée) compusă dintr-o cruce latină cu brațele ușor accentuate la extremități (croix potence), suprapusă de o cruce a Sf. Andrei, mai redusă ca

<sup>30</sup> N. Iorga, *Istoria bisericii românești*, vol. II, ed. II-a, București, 1929, p. 352—353; C. C. Giurescu, *Istoria Românilor*, vol. III, partea I, București, 1942, p. 372.

<sup>31</sup> Înainte de refacerea din 1854, biserica a avut trei pardoseli: prima, amenajată în 1588—1589, momentul construcției bisericii, a doua, la mijlocul secolului al XVII-lea, între 1662 și 1667, și ultima, în primul deceniu al secolului al XIX-lea.

<sup>32</sup> Șt. Pascu, *Meșteșugurile în Transilvania, pînă în sec. al XVII-lea*, 1954, p. 202.

dimensiuni. De jur împrejur, precedat de o cruce<sup>33</sup>, este gravat cu litere chirilice de tipar numele posesoarei НЯКІІІА. Compoziția pecetei sugerează ideea că, deși opera unui meșter local probabil din secolul al XVI-lea<sup>34</sup>, ductul literelor fiind caracteristic acestei perioade, tipul acestui inel este puternic influențat de piesele similare lucrate în Serbia în secolul al XIV-lea și mai ales al XV-lea<sup>35</sup>.

Documentele și inscripțiile din secolul al XVI-lea și al XVII-lea amintesc de numele de Neașa destul de frecvent<sup>36</sup>, niciodată însă nu este menționat în legătură cu mănăstirea Comana, cu locurile înconjurătoare<sup>37</sup> sau cu familia lui Radu Șerban<sup>38</sup>. În aceste condiții, o încercare de identificare a mormîntului este destul de dificilă. A aparținut probabil unei boieroaice cu proprietăți în zona mănăstirii Comana, decedată la sfârșitul secolului al XVI-lea sau începutul celui următor și înmormîntată aici.

Mormîntul nr. XVII a conținut doar un mic năsturaș din argint (fig. 2) (cu dimensiunile de 5/8 mm), format din trei gheare ce prind o peruzea. Analogia cu năsturașii de proveniență transilvăneană descoperiți la Buda, în mormîntul lui Radu Postelnicu<sup>39</sup> (+1581), conduce la datarea lui și implică un mormîntului, la sfârșitul secolului XVI — începutul secolului al XVII-lea.

Aparținînd mormîntului nr. XIV, menționăm un inel sigilar din billon, (fig. 3) (4 gr.; diam. interior=17mm; diam. exterior=19 mm; diam. monturii=13,5 mm), ca tip destul de des întîlnit în arheologia medievală românească. Veriga, semicirculară în secțiune, turnată odată cu chaton-ul, din punctul din care începe să se lătească spre montură este ornamentată cu liniițe longitudinale și transversale ce alcătuiesc un delicat decor în formă de ace de brad. Pecetea poartă, în interiorul unei borduri continue, un simulacru de stemă foarte rudimentar reprezentată prin liniaturi curbe, timbrată de un grup de incizii ce par a sugera o coroană stilizată.

Acest decor apare într-o primă formă încă în secolele XIV și XV, la inelele alcătuite dintr-un disc lipit de o verișă, caracteristice perioadei lui Mircea cel Bătrîn (Cetațeni<sup>40</sup>, Verbicioara<sup>41</sup>, Guruieni<sup>42</sup>, Măicânești<sup>43</sup>). În a doua jumătate a secolului al XV-lea sînt reperate pe o arie foarte întinsă, din Maramureș, la Giulești<sup>44</sup>, pînă în Țara Românească, la

<sup>33</sup> Crucea, ca element ce marchează începutul unei inscripții, sau care desparte cuvintele unei inscripții, este întîlnită din sec. al XIV-lea, dar este caracteristică secolelor XV—XVI (ex. V. Drăghiceanu, *Curtea Domnească din Argeș*, „BCMI”, 1923, p. 65; P. Chihaia, *Date în legătură cu biserica veche Curții Domnești din Cîmpulung-Muscel*, „Biserica Ortodoxă Română”, LXXIX, nr. 1—12, 1961, p. 1047; Fl. Mirșin, *Reprezentarea florii de crim pe inele*, „SCIA”, nr. 1, 1969, p. 123; Marin M. Popescu, *Podoabe medievale în țările române*, București, 1970, nr. catalog, 113, fig. 46).

<sup>34</sup> Dinu V. Rosetti, *Vestigii feudale de la Suslănești*, „BMI”, nr. 2, 1972, p. 28, planșa 6/7, fig. 7/2.

<sup>35</sup> Boiana Radojković, *Nakit kog Srba ot XII, do kraja XVIII veka*, Beograd, 1971, pl. nr. 126, 127, 129. (Despre problema pătrunderii podoabelor lucrate mai cu seamă în zona orașelor dalmatene în Țara Românească, vezi Dinu V. Rosetti, *op. cit.*, p. 34).

<sup>36</sup> DIR, B, Țara Românească, sec. XVI—XVII, Indice; N. Stoicescu, *Dicționar al marilor dregători din Țara Românească și Moldova în sec. XIV—XVII*, București, 1971; *Inscripțiile medievale ale României*, vol. I, Indice: DRFI, vol. XXI, Indice.

<sup>37</sup> Două știri, una din 26 iunie 1584 (DIR, B, Țara Românească, sec. XVI, vol. 5) cealaltă din 20 iunie 1640 (Șt. D. Greceanu, *Genealogiile documentate ale familiilor boierești*, vol. II, București, 1916, p. 4—7) amintesc două boieroaice cu numele de Neașa în legătură cu vînzarea și cumpărarea unor moșii în satul Grădiștea de Jos. Este de reținut că nu este vorba de comuna Grădiștea aflată lângă Comana, ci de un sat cu același nume situat în Oltenia.

<sup>38</sup> Un document din 16 apr. 1577 amintește de o Neașă, nepoată a unei surori de-a lui Șerban din Izvorani, străbunica lui Radu Șerban; s-ar putea să fie vorba despre aceeași Neașă, dar înrudirea prea îndepărtată cu Radu Șerban nu ne permite decât emiterea unei ipoteze în acest sens (cf. N. Stoicescu, *op. cit.*, p. 95).

<sup>39</sup> Marin M. Popescu, *op. cit.*, nr. catalog, 191, fig. 82; (cf. V. Drăghiceanu, *Săpăturile de la Buda, Iapoș și Tișău*, „BCMI”, 1931, p. 172, fig. 24).

<sup>40</sup> Dinu V. Rosetti, *Șantierul arheologic Cetațeni*, „Materiale și cercetări de arheologie”, vol. VIII, 1962, p. 81, fig. 7/8.

<sup>41</sup> D. Berciu și colaboratorii, *Șantierul arheologic Verbicioara-Dolj*, „SCIV”, an. II, nr. 1, 1951, p. 244, fig. 13.

<sup>42</sup> N. Constantinescu, Al. Marinescu, *În problema satelor medievale de pe Vedeș și Teleorman. Descoperirile arheologice de la Guruieni și Orbeasca de Jos*, „Revista muzeelor”, an. III, nr. 1, 1966, p. 74, fig. 2/2.

<sup>43</sup> Panait I. Panait, *Începutul orașului București în lumina cercetărilor arheologice*, „MIM”, București, nr. V, 1968, p. 16, fig. 2.

<sup>44</sup> Radu Popa, *Ctitoria cnezilor Giuleșteni — un nou monument din piatră în Maramureș*, „SCIV”, nr. 2, 1969, p. 281, fig. 8 d.

Lerești<sup>45</sup> și Snagov<sup>46</sup>. În a doua jumătate a secolului al XVI-lea și în secolul al XVII-lea, adeseori întâlnim variante ale aceluiași motiv, însă veriga și chaton-ul<sup>47</sup> sînt întotdeauna dintr-o bucată ca și în cazul nostru.

În colțul de nord-est al pronaosului, în limitele unei gropi simple, au fost practicate trei înmormîntări succesive, notate cu nr. VII, nr. VIIa, nr. VIIb. Doar primul mormînt, nr. VII, face parte din primul nivel de înmormîntări; nu a fost intersectat de următoarele două și a conținut un inel-verighetă (fig. 4), aflat pe falangina inelarului de la mîna dreaptă a înhumatului (1,8 gr.; diam. interior=16 mm; diam. exterior=20 mm). Este o verigă din sîrmă de argint aurit, mineralizată aproape complet, nesudată la capete și decorată cu incizii adînci, circulare. Sub această formă, sau sub cea a două sau trei verigi asemănătoare prinse cu o aplică, a fost datat puțin mai tîrziu, în a doua jumătate a secolului al XVII-lea la Tînganu<sup>48</sup>, la Lerești<sup>49</sup>, la bisericile Răzvan<sup>50</sup> și Sf. Gheorghe<sup>51</sup> din București.

Deși din punct de vedere stratigrafic, mormîntul nr. II face parte din primul orizont de înmormîntări, ne vom ocupa de el atunci cînd vom trata mormîntul nr. III de care se leagă în mod direct.

AL DOILEA NIVEL DE ÎNMORMÎNTĂRI (a doua etapă, mijlocul secolului al XVII-lea — mijlocul secolului al XVIII-lea).

Mormîntul nr. VIIb, unul dintre ultimele morminte practicate în pronaos, dacă nu chiar ultimul, a avut ca inventar un inel sigilar din argint (fig. 5a) (6,7 gr.; diam. interior=18 mm, diam. exterior=20,5 mm), caracteristic secolului al XVIII-lea<sup>52</sup> și care pe interiorul monturii are gravat anul 1762<sup>53</sup> (fig. 5b). Veriga, ovală în secțiune, lătită spre montură, este turnată odată cu aceasta. Motivul heraldic al pecetei este obținut prin îmbinarea unor elemente atît de des întîlnite în secolul al XVIII-lea, încît își pierd orice semnificație: ventral, un vas cu trei flori timbrat de o coroană împodobită cu mici alveole ce reprezintă pietre prețioase și fleuroane, două păsări așezate pe doi lambrechini stilizați. În cele patru colțuri ale sigiliului, se află cîte o inițială inversată, cu caractere chirilice de tipar, la senestra sus ω jos P. la dextra И sus și B jos.

În condițiile în care dispunem doar de inițialele posesorului, însemnele heraldice neavînd o semnificație precisă, o identificare a persoanei care a deținut inelul este extrem de

<sup>45</sup> Fl. Mîrțu, *op. cit.*, p. 126.

<sup>46</sup> În expoziția Muzeului de istorie a municipiului București.

<sup>47</sup> Enumerăm cîteva dintre cele mai semnificative exemple de acest gen (sec. al XVII-lea), aflate în depozitul Muzeului de istorie a municipiului București, sub nr. de inventar: 20.775, S.F. 5.791; 36.190, S.F. 7.685; 35.995, S.F. 7.544; 35.989, S.F. 7.538; 36.066, S.F. 7.561; 36.098, S.F. 7.593; 36.093, S.F. 7.588 etc., și în depozitul Muzeului de artă al R. S. România, Secția de artă feudală, sub nr. de inventar: P. 387; P. 384 etc. Mulțumim cercetătorilor Panait I. Panait, Marin M. Popescu și Maria Grigoriuță pentru amabilitatea cu care ne-au pus la dispoziție acest material.

<sup>48</sup> Mioara Turcu, *Complexul medieval Tînganu. Necropola feudală. Cercetări arheologice în București*, vol. II, 1965, p. 269, fig. 25/3.

<sup>49</sup> Fl. Mîrțu, *Un tezaur al istoriei și culturii locale. Biserica necunoscută din sec. al XV-lea, descoperită la Lerești*, „Biserica Ortodoxă Română”, nr. 3—5, 1968, p. 449, fig. 8/1 (inel cu trei verigi).

<sup>50</sup> Aflat în depozitul Muzeului de istorie a municipiului București, sub nr. de inv. S.F. 13.099.

<sup>51</sup> Dinu V. Rosetti, Panait I. Panait, *Cercetări privind ctitoria brîncovenescă Sf. Gheorghe Nou din București*, „MIM”, București, VI, 1969, p. 102, fig. 219 (inel cu două verigi). Puțin deosebit, dar realizat în aceeași idee, a mai multor verigi prinse într-un aplic, amintim un alt exemplar descoperit la Tînganu, în 1963, și aflat în depozitul Muzeului de istorie a municipiului București, sub nr. de inv. 35.799, S.F. 7.448. Faptul că aceste inele sînt destul de des întîlnite, uneori uzura lor dovînd o folosire îndelungată, infirmă ipoteza formulată de Fl. Mîrțu (*op. cit.*, loc. cit.), conform căreia exemplarul descoperit la Lerești, prin unicitatea sa ar face parte din acea categorie de inele desemnate de domnia sa ca fiind „inele funerare”.

<sup>52</sup> Tipul se caracterizează printr-un cîmp în interiorul căruia se află executate prin gravare, stantare sau turnare, însemnele heraldice, de natură vegetală, totul timbrat de o coroană și încadrate de două păsări, animale, sau o pasăre și un animal. De cele mai multe ori, în cele patru colțuri ale sigiliului sînt marcate inițialele posesorului (cf. Marin M. Popescu, *op. cit.*, nr. cat. 130, fig. 50; clișoteca Muzeului de artă al R.S. România nr. L. 29.033; Depozitul Muzeului de istorie a municipiului București, nr. inv. 35.672, 35.911, 35.709, 35.725, 36.193 etc.). Un exemplar identic, cu excepția inițialelor, a fost găsit la Biserica Sf. Nicolae-Schei, din Brașov (mulțumim cercetătorului Al. Bogdan pentru informația furnizată).

<sup>53</sup> Inscrierea anului, fie la exteriorul monturii inelelor, fie pe interiorul ei, este o practică obișnuită pentru secolele XVII și XVIII (ex. Depozitul Muzeului de istorie a municipiului București, nr. de inv. 35.905, 35.737 etc.).

anevoioasă. Putem afirma doar că a aparținut probabil unui mic boier de țară, necunoscut nouă, din această epocă.

În umplutura mormîntului nr. VIIb a fost găsită o copcă în formă de frunză (fig. 6), decorată în tehnica „champ-levé” cu smaltț bleu și vernil, care a aparținut mormîntului nr. VIIa, deranjat de VIIb. Poziția mormîntului în discuție, între mormintele VII și VIIb cît și analogiile piesei descrise cu copcile descoperite în cimitirul feudal de la Cernica<sup>54</sup>, indică prima jumătate a secolului al XVIII-lea ca moment de practicare a acestei înmormîntări.

Vom consacra un spațiu mai larg prezentării mormintelor alăturate, nr. II și III, precum și podoabelor pe care le-au conținut, morminte datate și identificate cu precizie datorită pietrei funerare descoperite și care indică numele domniței Ancuța și a fiului său Mihail. Lespedea a fost instalată pe un suport din cărămizi, astfel amenajat încît să suprapună cîte o jumătate din fiecare mormînt.

Mormîntul nr. II, un cavou din cărămidă, cu bolta de mici dimensiuni, a adăpostit trupul reînhumat al lui Mihail Pătrașcu, mort în 1655 și reînhumat în anul 1662.

Printre resturile costumului bărbătesc aflat aici, s-au găsit trei năsturași globulari din argint aurit (fig. 7); (h=10 mm, diam. sferei=2,5 mm). De sfera realizată prin procedeul „à cire perdue” este sudat un peduncul de 2 mm, terminat printr-o toruță de prindere. Tipul năsturașilor globulari este prezent pe o arie largă, atît în timp cît și în spațiu, originea lui sud-dunăreană fiind demonstrată de reperaarea nasturilor în discuție în necropolele bulgare de la Lovech (secolul X—XIII)<sup>55</sup> și de la Likovit (secolul al XIV-lea)<sup>56</sup>. La nordul Dunării apar din secolul al XIV-lea în necropola domnească de la Curtea de Argeș<sup>57</sup>. Sînt frecvent întîlniți în secolul al XV-lea și începutul secolului al XVI-lea, la Suceava<sup>58</sup>, Snagov<sup>59</sup>, generalizîndu-se în perioada imediat următoare în al doilea nivel de înmormîntări de la Snagov<sup>60</sup>, la Retevoiești<sup>61</sup>, la Cernica<sup>62</sup> etc.

Alături de cripta menționată, într-o groapă simplă, notată cu nr. III, s-a descoperit un sicriu ce conținea osemintele nederanjate ale domniței Ancuța, înhumată în jurul anului 1667, și care fusese împodobită cu o frumoasă garnitură de bijuterii alcătuită din inel, cercei, ace de vâl.

— inelul din aur (fig. 8, a, b) (4 gr., diam. interior=17 mm, diam. exterior=20 mm), de o remarcabilă finețe a execuției tehnice, are veriga ovală în secțiune și puțin turtită, acoperită în întregime la exterior cu un delicat ornament floral, șters parțial din cauza uzurii. Montura, de mici dimensiuni, are fața decorată cu o floare de crin, sub care a fost gravată cu caractere chirilice, o inscripție, în bună parte ștersă, citindu-se clar doar două din caracterele centrale, de altfel destul de rudimentar și superficial trasate ИѢИ. Interiorul monturii se prezintă sub forma unui motiv floral cizelat cu o deosebită atenție<sup>63</sup>. Maniera în care este realizat inelul în general și modul foarte precis de tratare a crinului în special, ne sugerează o eventuală proveniență occidentală a piesei, inscripția chirilică fiind gravată ulterior de către un meșter local.

Remarcăm, că deși cu inscripție, date fiind dimensiunile reduse ale chaton-ului, inelul nu a putut îndeplini rolul de sigiliu, ci a fost folosit exclusiv ca podoabă.

<sup>54</sup> Gh. Cantacuzino, *Unele probleme istorice privind așezările medievale muntene în lumina cercetărilor arheologice de la Cernica*, „SCIV”, nr. 2, 1963, p. 374, fig. 16/7, 8, 11, 12.

<sup>55</sup> Sonia Gheorghieva și Raina Paveva, *Sredievkovoke bălgarski necropol kraj gr. Lovechi*, „Izvestiia Institut”, t. 1, 1955, p. 548, fig. 43/12.

<sup>56</sup> St. Stancev și Iv. Naceva, *Sredievkovoke bălgarski necropol do Likovit*, „Izvestiia Institut”, 1960, p. 84, fig. 94; p. 89, fig. 2.

<sup>57</sup> V. Drăghiceanu, *Curtea domnească din Argeș — Note istorice și arheologice*, „BCMI”, 1917—1923, p. 66, pl. XII.

<sup>58</sup> Șantierul Suceava, „SCIV”, nr. 1—2, 1953, p. 360, fig. 24.

<sup>59</sup> Dinu V. Rosetti, *Săpăturile de la Snagov*, București, 1935, p. 39, fig. 13.

<sup>60</sup> Ibidem, fig. 68.

<sup>61</sup> Dorin Popescu, Dinu V. Rosetti, *Săpăturile arheologice de la Retevoiești*, „Materiale și cercetări arheologice”, vol. VI, 1959, p. 711, fig. 14/5.

<sup>62</sup> Gh. Cantacuzino, *op. cit.*, p. 374, fig. 16/6.

<sup>63</sup> Decorarea interiorului monturii se practică în spațiul sud-dunărean din secolul al XIII-lea (cf. Sonia Gheorghieva, Dimităr Bucinski, *Staroto zlatarstvo vŭv Vrața*, Sofia, 1959, p. 108—109, fig. 13—14). În Țara Românească, avem suficiente exemple pentru secolele al XVII-lea și al XVIII-lea, execuția tehnică fiind de cele mai multe ori mediocră, chiar în cazul inelelor de aur (ex. Muzeul de artă al R.S. România, nr. inv. P. 310, P. 351, P. 299, P. 357; Muzeul de istorie a municipiului București, nr. inv. 20.710, S.F. 6.178/57; 36.127, S.F. 7.622).

— cerceii, (fig. 9) sînt alcătuiți dintr-o toartă ovală din sîrmă de aur, de care pendulează prin intermediul unui ax transversal, elementul central, reprezentat printr-un corp romboidal din aur masiv cu latura de 8 mm și gros. de 5 mm, fiecare față a lui fiind decorată într-o altă tehnică. Aversul, prezintă un ornament emailat în tehnica „cloisonnée”, pe margini alb și roz, în interior negru cu o cruciuliță din fir de aur cu brațele egale, „croix alee”, înscrisă central. Pe revers, într-un cîmp de aur, se află încastrat un ametist tăiat în fațete. Printr-un sistem de țije, față de romb pendulează o perla din sticlă roz.

Atît aspectul general al acestor cercei<sup>64</sup>, cît și tehnica în care au fost realizați<sup>65</sup>, ne îndreptătesc să credem că locul lor de execuție este un atelier apusean, sau poate unul local, puternic influențat de arta occidentală a bijuteriilor. De remarcat faptul că în secolele XVIII și XIX, în atelierile locale sînt produși cercei ce sugerează o continuitate tipologică a pieselor noastre, dar care nu sînt decît palide imitații tîrzii, din tablă, în cele mai fericite cazuri aurite, ce și-au pierdut finețea formei și a execuției<sup>66</sup>.

— Dintre cele patru ace de voal descoperite în același mormînt, trei sînt simple (fig. 11) aparținînd unui tip destul de des întîlnit, din secolul al XVI-lea și pînă în secolul al XIX-lea<sup>67</sup>, alcătuite dintr-o țijă de argint îmbrăcată cu o folie de aur și terminată cu un mic bumb realizat prin înfășurarea unei sîrmulițe de argint în jurul axului; al patrulea ac (fig. 10) se termină cu o floare cu cinci petale și o perla centrală (astăzi pierdută).

În 1655, Mihail Pătrașcu a fost îngropat într-una dintre criptele deschise, aflate fără oseminte, în zona de nord a pronaosului. Ancuța îl reînsumează într-un cavou special construit, de mici dimensiuni, amplasat în vecinătatea mormîntului comun al lui Radu Șerban și Nicolae Pătrașcu, bunicul și tatăl lui Mihail. Cînd se stinge din viață, domnița Ancuța este înmormîntată alături, după cum ceruse probabil, iar deasupra ambelor morminte, a fost amplasată lespedea ce le menționa numele. Dispariția urmașilor<sup>68</sup> a făcut ca mormîntul Ancuței să nu mai fie deschis în mod ritual, și deci inventarul său să ne parvină în întregime.

Cel mai bogat dintre toate mormintele descoperite în necropola boierească a mănăstirii Comana este mormîntul unei fete, plasat în zona central-estică a pronaosului (nr. IV). Este vorba despre o criptă din cărămidă, de dimensiuni reduse (1,30/0,85) ce a păstrat excelent, în condițiile totalei lipse de aer, o garnitură completă de bijuterii formată din cercei, nasturași, inel, pafta și o cataramă.

— cerceii (fig. 13) (fiecare avînd 2,5 g, h=22 mm, diam.=13 mm) reprezintă tipul cunoscut sub numele de cercei „în formă de lacăt”. Pe un suport sferic, obținut prin procedeul „à cire perdue”, este aplicat decorul alcătuit din cinci chatoane, fiecare prințînd prin patru gheare cîte o granată tăiată în fațete. Dintre cele zece monturi, se păstrează complete doar trei. Cercuri și spirale din sîrmă filigranată completează decorul piesei, înconjurînd chatoanele. Tortița, din sîrmă de argint circulară în secțiune aplauzată și perforată la capete, se prinde de corpul cercelului cu ajutorul a două axe mascate prin spirale filigranate.

Acest tip de cercei este prezent, în variante apropiate, de la sfîrșitul secolului al XV-lea și începutul secolului al XVI-lea<sup>69</sup> pînă în secolul al XVII-lea, cînd, din aur și de

dimensiuni mai mari, îl întîlnim la Curtea Veche-București<sup>70</sup>.

Identitatea cerceilor noștri, cu cei descoperiți la Tisău-Buzău<sup>71</sup>, Zăvoaia<sup>72</sup>, Suslănești<sup>73</sup>, în contexte date cu precizie în secolul al XVI-lea indică limitele acestui secol ca perioadă de executare a lor.

— 15 bumbi (fig. 12) din argint filigranat (fiecare are 0,25 g, și 5/10 mm). Nasturașul este format din două emisfere ușor prelungite, din sîrmă de argint torsionată, lipite între ele, fiecare reprezentînd o floare cu șapte petale. La unul din capete are aplicată o urechiușă de prindere, la celălalt, patru perle dispuse piramidal. Întîlniți rar în secolul al XV-lea (la Tifești<sup>74</sup>), sînt caracteristici pentru secolul următor, cînd sînt reperați la Retevoiești<sup>75</sup>, Zăvoaia<sup>76</sup>, Buda<sup>77</sup> etc. Spre sfîrșitul acestui veac și la începutul celui următor, deși realizați în aceeași tehnică, sînt de dimensiuni mai mari, avînd pînă la 20 mm în diametru, pierzînd mult în ceea ce privește finețea execuției.

Pentru datarea atît de timpurie a celor două categorii de piese pledează și faptul că atît cerceii, cît și nasturașii ce erau folosiți în bordarea îmbrăcămîntei, sînt piese caracteristice modei secolului al XVI-lea.

Filigranul, tehnica bizantină de origine orientală<sup>78</sup>, este adoptat ca manieră favorită atît de către bijuterii bulgari<sup>79</sup>, cît și de aurarii și argintarii din Ungaria și Transilvania, care realizează, în secolele XV—XVI, adevărate opere de artă în această tehnică<sup>80</sup>. În Țara Românească și Moldova, exceptînd panaghiarele și îmbrăcămîntea crucilor sculptate în Moldova, această tehnică nu ajunge la realizări ieșite din comun<sup>81</sup>. Faptul că piesele mai sus prezentate au fost realizate într-un atelier transilvănean este susținut pe lîngă această tehnică predominantă și de unele detalii de realizare a decorului (prinderea pietrelor prețioase sau semiprețioase prin gheare) caracteristice atelierelor intracarpatic.

— inel din aur (fig. 14) (10,9 g; diam. interior=15,5 mm; diam. exterior=19,5 mm). Veriga, turtită acum, semicirculară în secțiune și decorată pe fața exterioară prin linii incizate dispuse geometric, păstrate doar lîngă montură, în rest fiind șterse din cauza uzurii, este turnată odată cu chaton-ul. Acesta poartă o piatră semiprețioasă vernil-opacă a cărei fixare în cabochon este marcată prin opt alveole realizate prin „poinçonare”. Execuția destul de rudimentară, precum și caracteristicile tipologice, favorizează datarea piesei în discuție spre sfîrșitul secolului al XVI-lea, fiind opera unui meșter autohton cu posibilități destul de modeste în arta bijuteriilor.

— o pafta din argint aurit, cu granate (fig. 15) (L=71 mm, l=30,5 mm), alcătuită din două piese rotunde, prinse între ele printr-un sistem de gaică și cîrlig, mascat de o a treia piesă, sudată de elementul cu gaică. Discul suport, din argint, ce prezintă trei urechiușe dispuse la distanțe aproximativ egale, destinate coaserii paftalei de îmbrăcămînt, are fixate cu ajutorul unui inel, obținut prin torsionarea a două sîrmulițe de argint, una simplă, cealaltă perlata, componentele de bază ale piesei: o calotă inițial smălțuită (smălțul este desprins, observîndu-se doar inciziile care serveau la realizarea prizei) și decorul format dintr-o rețea de vrejuri și flori stilizate, care alternează cu chatoanele ce prind prin gheare granatele. Motivul decorativ este obținut prin turnare și cizelare, ulterior fiind montat pe calota-suport. Piesa ce acoperă dispozitivul de închidere reprezintă o floare cu șase petale și un chaton central, totul cuprins între două arce de cerc realizate dintr-o sîrmă de argint decorată cu fine incizii transversale.

Paftaua apare frecvent în vestimentația românească, devenind unul dintre elementele sale de bază, începînd cu sfîr-

<sup>64</sup> Marin M. Popescu, *op. cit.*, nr. cat. 33, pl. I (cf. V. Drăghiceanu, *Săpăturile de la Buda, Tisău și Lapoș*, p. 173, fig. 28); Boiana Radojkovici, *op. cit.*, pl. fig. 69; Claude Fregnac, *Les bijoux de la Renaissance à la belle époque*, Paris, ed. Hachette, 1966, fig. 66.

<sup>65</sup> Claude Fregnac, *op. cit.*; *Catalogue of the Collection of Jewels and precious works — The property of J. Pierpont Morgan compiled and request by G. G. Williamson*, London, 1910, nr. 12, p. 23, pl. color 6/5, 6; nr. 17, p. 28, 29, pl. 11/3; nr. 24, p. 35, 36, pl. color 11; nr. 25, p. 36, 37, pl. color 12; nr. 28, p. 41, pl. color 14; Vladislav Kuzel *Das Buch von Schmuck*, Praha, 1962, p. 36—37, fig. 26.

<sup>66</sup> Muzeul de istorie a municipiului București, în expoziție și în depozit, sub nr. de inv. 67.828, S.F. 10.075.

<sup>67</sup> V. Drăghiceanu, *op. cit.*, p. 172, fig. 26; Dinu V. Rosetti, *Săpăturile de la Snagov*, p. 30, fig. 49; Gh. Cantacuzino, *op. cit.*, p. 374, fig. 16/3; Aristide Ștefănescu, *Pantelimon 5 (1970)*, „MIM”, București, VIII, 1971, p. 97, fig. 1/3.

<sup>68</sup> Vezi nota 15.

<sup>69</sup> Marin M. Popescu, *op. cit.*, nr. cat. 21, fig. 14; nr. cat. 22, 27, 28, 29, 30; C. Moisil, *Monede și podoabe de la sfîrșitul sec. al XV-lea (Tezaurul de la Tifești-Putna)*, „BSNR”, XIII, 27, 1916, p. 12, fig. 1; Șantierul Suceava, „SCIV”, 1—2, 1953, p. 362, fig. 25/1.

<sup>70</sup> Informație Panait I. Panait, căruia îi aducem mulțumiri.

<sup>71</sup> Marin M. Popescu, *op. cit.*, nr. cat. 21 (cf. V. Drăghiceanu, *op. cit.*, p. 175, fig. 36).

<sup>72</sup> Ion T. Dragomir, *Tezaurul de la Zăvoaia*, „BMI”, nr. 2, 1972, p. 67, fig. 36.

<sup>73</sup> Dinu V. Rosetti, *Vestigiile feudale de la Suslănești*, p. 35, pl. 6/6.

<sup>74</sup> C. Moisil, *op. cit.*, p. 13.

<sup>75</sup> Dorin Popescu, Dinu V. Rosetti, *op. cit.*, p. 713, fig. 14/6.

<sup>76</sup> I. T. Dragomir, *op. cit.*, p. 71, fig. 1/19.

<sup>77</sup> Marin M. Popescu, *op. cit.*, nr. cat. 190 (cf. V. Drăghiceanu, *op. cit.*, p. 172, fig. 24).

<sup>78</sup> Corina Nicolescu, *Argintăria laică și religioasă*, București, 1968, p. 24.

<sup>79</sup> Sonia Gheorghieva, Dimităr Bucinski, *op. cit.*, p. 65.

<sup>80</sup> Pulski Karoly, *Magyarhoni Sodroni-zamancios Kelynek*, „Arhaeologiai Értesítő”, XIII, 1879.

<sup>81</sup> C. Nicolescu, *op. cit.*, loc. cit.

șitul secolului al XVII-lea și se generalizează în secolul al XVIII-lea. Tipul prezentat este rar întâlnit în Țara Românească, în special prin tehnica în care este realizat. Atât elementele decorative (ornamentul ajurat, motivul floral, mascarea sistemului de închidere printr-o floare tratată într-un anume fel), cât și forma și aspectul general. Își găsește analogii clare la piesele similare executate în Ungaria în secolele XVI și XVII<sup>82</sup>) sau la paftalele săsești, așa numitele „pectorale”, caracteristice secolelor al XVII-lea și al XVIII-lea în Transilvania<sup>83</sup>.

Date fiind aceste considerente, credem a nu greși atribuind piesa noastră meșterilor bijutieri transilvăneni, de la sfârșitul secolului al XVII-lea sau începutul secolului următor.

— o cataramă din argint aurit (fig. 16) (L.=78 mm, l.=31,5 mm), compusă din două elemente de formă pentagonală, ce se îmbină printr-un sistem de nut-feder. Fiecare piesă, alcătuită din două plăcuțe de argint sudate între ele, este realizată prin turnare, ornamentul astfel obținut fiind finisat printr-o cizelare ulterioară. Decorul constă din îmbinarea a două motive: unul central, geometric, și unul lateral, vegetal-floral, delimitat atât la interior cât și la exterior de o linie festonată.

Aparte, în special în ceea ce privește modalitatea de închidere a celor două părți, catarama se apropie ca formă de paftalele cu cîmpuni emailate pe care le găsim la nordul Carpaților în intervalul cuprins între secolele XV și XVII<sup>84</sup>. Asemănătoare ei, atât ca formă cât și ca decor, menționăm o piesă al cărui clișeu se află la Muzeul de artă al R. S. România<sup>85</sup>, dar căreia din păcate nu i se cunoaște nici proveniența și nici încadrarea cronologică. Deși decorul este de origine orientală<sup>86</sup>, mult simplificat, înclinăm să atribuim cataramii descrise o origine locală, motivul ornamental fiind frecvent întâlnit, în diferite variante, în decorația populară românească în lemn, metal sau ceramică. Momentul executării sale este sfârșitul secolului al XVII-lea, sau începutul secolului al XVIII-lea, când tehnica stanțării și a turnării obiectelor de argint începe să fie tot mai des întrebuințată în țările române<sup>87</sup>.

Menționăm în același mormînt existența unui mic vas din sticlă pus în cavou în mod ritual<sup>88</sup>, de o deosebită finețe a execuției tehnice, formei și decorului, fabricat în secolul al XVII-lea într-unul din marile ateliere de sticlărie venetiene<sup>89</sup>.

Piesele ce alcătuiesc inventarul mormîntului notat cu nr. IV pot fi încadrate cronologic, pe baza analogiilor și a tipologiei lor, în limite foarte largi, din prima jumătate a secolului al XVI-lea pînă la începutul secolului al XVIII-lea. Deci, mormîntul trebuie plasat spre această din urmă limită, prezența podoabelor caracteristice secolului al XVI-lea fiind explicată prin transmiterea lor din generație în generație (în favoarea acestei idei pledează și starea mai deteriorată a cerceilor și inelului în comparație cu aspectul puțin uzat al celorlalte piese. Avînd astfel datat mormîntul, îl putem atribui, cu rezerve datorate unei ipoteze, fiicei marelui paharnic Șerban Cantacuzino decedată după 1696, anul morții mamei sale Maria Rustea<sup>90</sup>, și înmormîntată, foarte probabil, după cum am arătat în prima parte a lucrării de față, la mănăstirea Comana. Bogația inventarului demonstrează dragostea

<sup>82</sup> Mihalik Jozsef, *Emlékek és léletek*. „Archaeologiai Értesítő”, 1906, p. 117, 118, fig. 1, 2.

<sup>83</sup> Anamaria Haldner, *Cîteva probleme în legătură cu podoabele săsești medievale*. „Studii și comunicări”. Muzeul Brukenthal, 1817—1967, Sibiu, 1967, vol. XIII; Köver Béla, *Emlékek és léletek*, în „Archaeologiai Értesítő”, 1897, p. 417, 425, 426, fig. 7—8; *Catalogue of the collection ...*, p. 133—134, nr. 88, pl. color 36.

<sup>84</sup> Köver Béla, *Az Erdélyi zámánézról*, „Archaeologiai Értesítő”, 1895, p. 289—311, fig. 11.

<sup>85</sup> Nr. clișeu 29.018.

<sup>86</sup> G. Thoubinachvili, *L'orfèvrerie géorgienne de VIII<sup>e</sup>—XVIII<sup>e</sup> s.*, Tbilisi, 1957, pl. 44, 64, 95; Sieghert Hummel, *Tibetisches Kunsthandwerk in Metal*, Leipzig, pl. 15, 17.

<sup>87</sup> C. Nicolescu, *op. cit.*, p. 18.

<sup>88</sup> Dinu V. Rosetti, *Săpăturile de la Snagov*, p. 34.

<sup>89</sup> Gerspach. *L'art de la verrerie*, Paris, 1885, p. 155, fig. 73. Decorul obținut prin linii trasate cu culoare albă este caracteristic pentru sticlăria venețiană în secolul al XVII-lea, fiind prezent însă și în ornamentarea sticlăriei fabricate în Catalonia-Spania (cf. Fritz Kämpfer, *Viertausend Jahre Glas*, Dresden, 1966, fig. 76, 96; *Österreichisches Museum für angewandte Kunst-venezianer Gläser*, Wien, 1951, pl. 31, 32, 34, 36; *Kunstgewerbemuseum der Stadt Köln-Glas*, Köln, 1963, nr. 174—177).

<sup>90</sup> Vezi nota 4.

părintelui pentru acest copil, iar faptul că mormîntul nu a fost deschis la șapte ani, se datorește fie uitării tatălui, recăsătorit cu Andriana Fălcoianu, fie morții acestuia în 1709, în condițiile în care fetița ar fi murit după anul 1702.

Deși în afara contextului nostru, mai menționăm două piese care provin din intersectarea mormintelor aflate în zona sudică a pronaosului și a căror poziție stratigrafică permite datarea lor, cel târziu la mijlocul secolului al XVII-lea:

— o verigă din aramă argintată (fig. 17) (cu diam.=41 mm), obținută prin stanțarea unei panglici late de doi milimetri, ale cărei capete, nesudate, sînt întoarse spre exterior. Nu ne putem pronunța asupra întrebuirii pe care a avut-o, dar este posibil să fi constituit unul dintre elementele unei piese mai complicate, sau cu ajutorul unei aplici ce a cuprins cele două capete libere să fi folosit la strîngerea părului sau a unui vâl.

— un lanț de argint (fig. 19) format din 53 de verigi (L.=28 mm; 12,8 g; diam. exterior al unei verigi=7,5 mm), fiecare fiind realizată din sîrmă de argint spiralată. Piesa poate fi datată mai precis pe baza analogiei cu un lanț similar descoperit în cimitirul Radu Vodă, București<sup>91</sup>, la sfârșitul secolului al XVI-lea sau la începutul secolului al XVII-lea.

Depășind cadrul pe care ni l-am propus, menționăm un singur mormînt din exteriorul bisericii, mormîntul nr. 12, datat cu precizie în a doua jumătate a secolului al XVII-lea, fiind suprapus de nivelul de construcție de la 1700. Inventarul său a constat dintr-un singur inel sigilar de argint (fig. 18) (9,8 g; diam. interior=19 mm; diam. exterior=23 mm) ce pare a trata elementele heraldice cu mai multă seriozitate. În partea opusă monturii, veriga prezintă o protuberanță, menită a-i asigura un plus de rezistență mecanică. Pecetea octogonală are pe margini o dublă bordură, una interioară, festonată, o alta liniară spre exterior. Simbolul heraldic este reprezentat printr-un scut gravat în negativ, în interiorul căruia se află un personaj (cavaler) ce poartă în mîna dreaptă globul, simbolul unei dominații certe, iar în mîna stîngă sabia, simbolul dreptului de a pedepsi<sup>92</sup>. Scutul, încadrat de doi lambrechini stilizați, este timbrat de un cocoș cu piciorul ridicat, „cocș hardi” sau „à patte levée”. În zona superioară, de o parte și de alta a cocoșului, sînt gravate cu caractere chirilice majuscule de tipar, două inițiale, la senestra M, la dextra A. Este de remarcat că ductul literei A este trasat pentru o citire normală a inițialelor și nu invers, cum era de așteptat pentru un sigiliu.

Conform stratigrafiei, mormîntul aparține unei epoci „ante” 1700, epocă indicată și de tipologia inelului<sup>93</sup>. În prima parte a lucrării, am arătat că izvoarele menționează că la mănăstirea Comana a fost înmormîntat Lazăr, sau după numele de călugărie — Longhin, fost episcop de Ineu. Inițialele inelului ne permit sugerarea unei identități între persoana acestui Lazăr și posesorul inelului descoperit.

Inelul nu este episcopal, Longhin fiind doar un simplu monah odată venit în Țara Românească; și-a păstrat însă acest inel foarte asemănător ca tip cu cele lucrate în Serbia în aceeași epocă<sup>94</sup> (de unde Longhin era originar) pe care a însemnat inițialele sale: A=Longhin sau Lazăr, M=de Ineu.

Din analiza fiecărui obiect în parte, s-a observat că provin fie din atelierele locale, fie din Transilvania sau din Occident. Predomină cele de origine locală și transilvăneană, cele apusene fiind mai puțin numeroase, cum este și firesc, avîndu-se în vedere dificultatea cu care erau procurate, precum și prețurile foarte ridicate, accesibile doar marii boierimi.

Producția locală de bijuterii, ce în mod obiectiv nu putea fi despărțită de celelalte ramuri ale prelucrării metalelor prețioase<sup>95</sup>, este prezentă în Țara Românească încă din seco-

<sup>91</sup> I. Ionașcu, Vlad Zirra, *Mănăstirea Radu Vodă și Biserica Bucur*, „Bucureștii de odinioară, în lumina săpăturilor arheologice”, București, 1959, p. 66.

<sup>92</sup> Alphons Chassant, J. P. Delbarre, *Dictionnaire de sigilographie pratique*, Paris, 1860, p. 227.

<sup>93</sup> Boiana Radojkovici, *op. cit.*, pl. nr. 165; Depozitul Muzeului de Istorie a orașului București, nr. inv. 36.120, S.F. 7.615.

<sup>94</sup> Boiana Radojkovici, *op. cit.*, loc. cit.

<sup>95</sup> Pînă în sec. al XVI-lea, chiar și în Occident, diferitele ramuri ale prelucrării metalelor prețioase nu erau separate pe specialități. Denumirea de „orfevrar” se aplica îndeobște tuturor lucrătorilor în metal (cf. René Ménéard, *Histoire artistique du métal*, Paris, 1881, p. 45).



tele XIV—XV<sup>96</sup>. În secolul al XVII-lea, în București, și fără îndoială și în alte centre existau cartiere ale „orfevrilor”<sup>97</sup>, ce lucrau podoabe atât la comandă, cât și în serie. Inelul Neacșăi, din mormântul nr. XVI, este de altfel o mărturie în sprijinul ideii executării pieselor la comandă: pe lângă aceste exemplare, sînt altele, ca inelele sigilare descoperite în XIV și VIIb, verigheta din VII și chiar catarama din IV și copca din VIIa, care deși nu excelează printr-o finețe deosebită a execuției, sînt foarte decorative.

Frecvența cu care inelele sigilare de tipul celui descoperit în M. XIV, apar în secolele XVI și XVII sau de tipul celui din VIIb, aparținînd secolului al XVIII-lea, pledează pentru existența unor mici ateliere care, posedînd cîteva matrițe, apropiate ca desen, obțin aceste tipuri, atât de caracteristice pentru un secol sau un altul.

Dreptul de a poseda sigiliu, „jus sigilli”, la noi ca și în Occident<sup>98</sup>, a fost un „drept general, unanim și tacit recunoscut, valabil oricînd și la orice condiție socială, ca un fel de drept natural, sigilantul putînd folosi un tipar sigilar propriu, sau unul străin, împrumutat, cumpărat, găsit sau capturat”<sup>99</sup>. „Cei ce nu posedau un sigiliu personal, nu-l aveau nu pentru că nu li se permitea, ci pentru că nu-i simțeau necesitatea”<sup>100</sup>.

Pentru a răspunde acestor cerințe, meșterii argintari nu aveau decît, fără a li nevoiți a cunoaște în profunzime nici strictele legi ale heraldicii și nici minuțioasa artă a bijutierului, să producă în serie inele sigilare de un tip sau altul în funcție de moda timpului, pe care probabil în momentul vinderii erau gravate fie inițialele cumpărătorului, fie anul curent, fie ambele, ca în cazul inelului descoperit în VIIb. Nu este exclus ca negustorii sau meșterii argintari să fi colindat localitățile țării, pentru a vinde astfel de piese, pe care le reperăm ca făcînd deseori parte din inventarul necropolelor sătești<sup>101</sup>.

Printre mărfurile de lux importate din Transilvania, argintăria bisericească sau laică, precum și obiectele de podoabă erau deosebit de numeroase. Mărturie stau actele și scrisorile prin care domnitorii și boierii munteni solicită serviciile, uneori chiar aducerea meșterilor aurari și argintari transilvăneni în Țara Românească. Scrisorile ce vin din Țara Românească

<sup>96</sup> Șt. Olteanu, *Les métiers en Moldavie et en Valachie (X<sup>e</sup>—XVII<sup>e</sup> s)*, „Revue roumaine d'histoire”, nr. 2, 1968, p. 174; Nicolae Constantinescu, *Coconi, un sat din Cîmpia Română în epoca lui Mircea cel Bătrîn*, 1972, p. 81; Panait I. Panait, *Contribuții arheologice la cunoașterea satului în sec. al XV-lea pe teritoriul de azi al Bucureștiului*, „MIM”, I, p. 224; Idem, *Începutul orașului București, în lumina cercetărilor arheologice*, „MIM”, București, V, 1968, p. 9, 10, 19.

<sup>97</sup> Șt. Olteanu, *op. cit.*, p. 180.

<sup>98</sup> Dreptul de a poseda sigiliu a fost un drept comun, din moment ce ținea loc de semnătură, încă din sec. al. XIII-lea. Din sec. al XVI-lea, intervine obligativitatea ca parafa să fie însoțită de semnătura posesorului sigiliului (cf. Alph. Chassant, P. J. Delbarre, *op. cit.*, p. 174).

<sup>99</sup> E. Vîrtosu, *Despre dreptul de sigiliu*, „SCN”, III, p. 334.

<sup>100</sup> Idem, p. 333.

<sup>101</sup> Panait I. Panait, *Cercetarea arheologică a culturii materiale din Țara Românească în sec. al XIV-lea*, „SCIV”, 2, 1971, p. 257.

spre Transilvania și care solicită executarea unor bijuterii de mare finețe, sînt numeroase. La curtea lui Neagoe Basarab, lucrau aproape permanent bijutieri sibieni; și totuși, domnitorul comandă brașovenilor o frumoasă salbă de mărgăritare pentru soția sa Despina Militza<sup>102</sup>. În 1689, Constantin Brîncoveanu trimite pecetarului Ieremia din Brașov un safir, știind că „*dummealui lucrează foarte bine și curat*”, pentru a-i grava pecetea noului sigiliu domnesc, cel vechi, fiind opera aceluiași Ieremia<sup>103</sup>.

Podoabele de origine transilvăneană ce fac parte din inventarul necropolei de la mănăstirea Comana se înscriu în categoria acelor bijuterii produse în serii mai mari sau mai mici (depinzînd de natura piesei), de o execuție ireproșabilă, și care erau destinate comerțului obișnuit cu boierimea românească.

Piesele occidentale pătrund în țară pe două căi: fie prin intermediul negustorilor transilvăneni, sași, ce procurau mărfuri scumpe, de lux, din Occident — Italia, Franța, Germania — și le vindeau boierimii românești<sup>104</sup>, fie prin boieri sau familii de domni valahi care călătoriseră sau plecaseră în străinătate, în surghiun, și apoi se întorseseră în țară.

Bijuteriile de origine sau de influență occidentală au fost descoperite în mormîntul identificat ca fiind al domniței Anuța, despre care știm că pînă în anul 1640 a trăit departe de țară, la Curtea veneză. Fără îndoială, cînd s-a înapoiat, a adus cu sine și bijuterii cumpărate în Occident și cu care măcar în parte a fost îngropată.

Din punct de vedere al identificării mormintelor din necropola Comanei, au fost elucidate problemele mormintelor lui Radu Șerban, Nicolae Pătrașcu, Drăghici și Constantin Cantacuzino. Au fost localizate cu precizie mormintele lui Mihail Pătrașcu și al domniței Anuța. Este posibilă identificarea mormîntului IV cu cel al fiicei lui Șerban și al Mariei Cantacuzino și a mormîntului 12 cu cel al fostului episcop de Ineu, Lazăr. Sugerăm aici ideea că mormîntul XII, un cavou din cărămidă deschis ulterior, conținînd doar resturile unui candelabru demontat ar fi putut aparține Mariei Rustea, dat fiind că în imediata vecinătate a lui a fost găsită lespeda ce-i menționa numele. Nu a putut fi reperat mormîntul lui Șerban Cantacuzino, fie ca urmare a practicii reînhumării ce a distrus în cazul de față orice posibilitate de recunoaștere, fie din cauza unei noi înmormîntări ce l-a suprapus, deranjîndu-l.

Studiul podoabelor descoperite în urma cercetării necropolei din pronaosul mănăstirii Comana a avut drept scop ca pe lângă datele tehnice și elementele pe care le relevă cu privire la moda, luxul și gustul boierimii mai mari sau mai mici din secolele XVII—XVIII, să evedențieze atât activitatea atelierelor locale, cât și relațiile Țării Românești și cu Occidentul, sub aspectul importului diferitelor tipuri de bijuterii, în funcție de clasele sociale cărora le erau destinate.

<sup>102</sup> Șt. Pascu, *Meșteșugurile în Transilvania*, p. 207.

<sup>103</sup> N. Iorga, *Brașovul și României. Scrisori și lămuriri*, București, 1905, p. 96, doc. nr. 5.

<sup>104</sup> N. Iorga, *op. cit.*, p. 28.

Fig. 19. Lanț de argint.

