

# CONSIDERAȚII PRIVIND ARHITECTURA ROMANEASCĂ DE ZID DIN TRANSILVANIA, SECOLUL XVIII

IOANA CRISTACHE PANAIT

Arhitectura românească din Transilvania înregistrează în al XVIII-lea veac o pregnantă evoluție în sensul asimilării influențelor de tradiție bizantină de la sudul munților, proces semnalat încă din veacurile trecute. Meșterii locali îmbină, în arta lor, elementele primite din Țara Românească cu cele de proveniență autohtonă, dând naștere unui stil artistic propriu.

Ctitoriile transilvănene ale lui Constantin Brâncoveanu de la Făgăraș, Sîmbăta de Sus, Ocna Sibiului<sup>1</sup>, meșterii peregrini în satele de peste munți, cunoașterea directă de către negustorii brașoveni — principali ctitori — a construcțiilor de la sudul munților, au constituit mijloacele de transmitere în Transilvania a mesajului arhitecturii muntenești și al conțurării unui stil arhitectonic unitar.

Inscripțiile murale, ca și alte surse documentare printre care se numără și însemnările de pe cărți, reflectă vasta acțiune de înălțare a bisericilor românești de zid înainte de edictul de toleranță din 1781, acțiune ce se înscrie ca o formă de manifestare a luptei pentru drepturi a românilor transilvăneni. În acest sens, al sfidării interzicerilor de ridicare a lăcașurilor de cult, cât și a dorinței de unire, deasupra scindării confessionale a poporului român, este edificator documentul din 23 mai 1766<sup>2</sup>. Prin aceasta Episcopia Blajului era anunțată cu îngrijorare de un zelos unit: „... cum șismaticii din Carvasăr<sup>3</sup> neavînd voie și slobozenie de la Crăiasa Comisie a-și face biserică, ei și-au făcut peste slobozenia Înălțatei Comisii și acum văz și la Presaca, iarăși într-această varmeghie a Bălgradului, se apucă iarăși a-și face biserică fără slobozenia Comisiei, despre care lucru de nu se vor înfrîna și pe unde s-au făcut biserici, afară den porunca comisii, de nu se vor strica, lucrul nostru bine nu va merge, că pe acolo, pe încet, se întorc oamenii iarăși...”.

În intensa activitate constructivă ce se desfășoară în această vreme pe pământul Transilvaniei, negustorul se impune în calitate de ctitor. Numeroase biserici se înalță, în sate și chiar în orașe, de către negustorii români<sup>4</sup>, ca o concretizare a năzuinței lor de afirmare socială și națională.

Multe ctitorii negustorești au fost modificate ulterior, ca cea de la Stupini a negustorului Costea Geanliu<sup>5</sup>, sau cea de la Codlea a lui Ioan Boghici<sup>6</sup>, iar altele au dispărut fără urmă. Însemnări aflate întâmplător ne aduc din cînd în cînd știrea existenței de odinioară a vreunui din aceste lăcașuri. Astfel, pe o *Evangelie de București*, 1746<sup>7</sup>, am citit că „... o cumpărat jupîmul Todor Stama de pomană la biserică dumnealui de la Dobolii de Jos” (jud. Covasna). Despre acest lăcaș nu am putut culege de pe teren nici o informație.

În cea ce privește tipul de plan al construcțiilor eclesiastice ridicate în acest secol, meșterii locali nu renunță definitiv la forma autohtonă a planului dreptunghiular, cu absida decroșată, poligonală sau semicirculară, care persistă în toate zonele provinciei. În chiar această situație, ei grefează adesea edificiului elemente constructive și decorative de la sudul munților, în ceea ce privește sistemul de boltire cu calote pe pandantivi, pridvorul deschis cu arcade, peretele despărțitor dintre naos și pronaos, precum și a decorativei fațadelor cu toruri, brîie de cărămidă în zimți, acolade etc.

Planul dreptunghiular cu absida decroșată, poligonală la exterior și semicirculară la interior, de factură muntenească, înfățișat de bisericile brîncovenești de la Făgăraș și Ocna

Sibiului, precum și de biserica Sf. Treime din Alba Iulia<sup>8</sup>, este însușit de constructorii locali. Bisericile Sf-ții Arhangheli din Calbor<sup>9</sup> (jud. Brașov), înălțată în 1730 sub puternica înfrîurire a șantierelor brîncovenești, Cuvioasa Paraschiva din Mesentea<sup>10</sup> (jud. Alba), edificată în 1778, lăcașul cu același hram din Șimon (jud. Brașov), ctitoria negustorului Șandru Hași Șandru din Sînpetru (același județ), ca și bisericile Sf. Nicolae din Orlat, Buna Vestire din Topîrcea și lăcașul vechi din Jina (jud. Sibiu), constituie exemple în acest sens. Merită să subliniem că această formă de plan a fost cunoscută și în nordul Transilvaniei, exemple fiind bisericile din Iclod și Micești<sup>11</sup> (jud. Cluj).

În a doua jumătate a secolului al XVIII-lea își face apariția în Țara Bîrsei, zona Sibiului, Valea Tîrnavei, tipul triconc, de tradiție bizantină. Considerăm că răspîndirea sa în Transilvania, mai ales în partea de sud a provinciei, nu se datorește prestigiului lăcașului mănăstiresc de la Sîmbăta de Sus<sup>12</sup>, ce rămîne un caz izolat în Țara Făgărașului, ci rolului de ctitor al negustorilor în aceste zone de intense relații comerciale cu Țara Românească. Prezența la sudul munților ca vehiculatori de bunuri materiale, aceștia se întorc în așezările lor animați de dorința de a edifica biserici asemănătoare cu cele pe care le văzuseră aici, de a le imprima trăsăturile artistice ale acestora.

În 1760—1762<sup>13</sup>, cu ajutorul negustorului Mihai Alexandru Vilara, se construiește la Moieciu de Jos (jud. Brașov) biserica Sf. Nicolae. Lăcașul este de plan trilobat cu absidele poligonale la exterior și semicirculare în interior. Biserica Sf-ții Apostoli din Prejmer (jud. Brașov), de a cărei înălțare, în 1769, își leagă numele negustorul Ioan Vlad<sup>14</sup>, înfățișează un plan treflat, cu absidele semicirculare. Aceași formă de plan are și lăcașul din Tohanul Nou, ctitoria din 1779 a jupînului Ioan Boghici<sup>15</sup>. În anul următor același negustor brașovean înalță la Ghimbav, biserica Sf. Treime, care se încadrează în tipul de plan mai sus-amintit. Ctitoria din 1783 a negustorului Nicolae Ștefan, biserica Adormirea Maicii Domnului din Brașov, este de plan treflat cu absidele poligonale. Biserica Sf. Treime din Dîrste (orașul Brașov), ridicată în 1782—1783 de negustorii Mihai Vilara, Gheorghe Pop, Radu și Răuț Leca, Ioan Grecu, ca și ctitoriile oierilor săceleni din Cernatu, Turcheș și Satulung, înfățișează un plan trilobat cu absidele poligonale la exterior și semicirculare la interior<sup>16</sup>. În sfîrșit, din Țara Bîrsei, se încadrează în același tip de plan<sup>17</sup> și biserica Adormirea Maicii Domnului din Zărnești, edificată, conform inscripției, în 1792.

Dintre edificiile de cult înălțate în acest veac în Mărginea Sibiului, bisericile Înălțarea Domnului din Săliște<sup>18</sup> și

<sup>8</sup> Eugenia Greceanu, Ioana Cristache Panait, *Biserici românești din raionul Alba Iulia*, în „MA”, XI (1966), nr. 4—6, p. 316.

<sup>9</sup> Ioana Cristache Panait, Eugenia Greceanu, *Biserici românești de zid — monumente istorice — din Țara Făgărașului*, în „MA”, XV (1970), nr. 9—10, p. 629—630.

<sup>10</sup> Eugenia Greceanu, Ioana Cristache Panait, *Biserici românești din raionul Alba Iulia*, p. 329.

<sup>11</sup> Ion Scheletti, *Contribuții la cunoașterea bisericii românești de zidărie din jud. Cluj*, Comunicare la sesiunea DMIA, ian. 1973.

<sup>12</sup> Eugenia Greceanu, *Țara Făgărașului zonă de radiație a arhitecturii de la sud de Carpați*, în „BMI”, XXXIX (1970), nr. 2, p. 38.

<sup>13</sup> Clopotul, dăruit bisericii de Mihai Alexandru Vilara, poartă data 1762, martie 20.

<sup>14</sup> Inscripția deasupra intrării: „Cu ajutorul lui Dumnezeu s-au zidit din temelie de du(mnealui) Ioan Vlad; Nicolae Dimitrie Vasile Na (...) ajutînd și s-au săvîrșit în zilele împărătesii Mariei Terezii și Iosif II ano 1769 av. 2”.

<sup>15</sup> Inscripția pe pristol: „Făcutu-s-au această sîntă biserică de dumnealui jupîn Ioan Boghici întru vecinica pomenire, în an 1779”.

<sup>16</sup> Ioana Cristache Panait, *Monumentele românești din Săcele*, loc. cit., p. 75—78, 83—85, 89.

<sup>17</sup> Planul trilobat este întîlnit și la biserica Sf. Nicolae din Scheii Brașovului, datorat însă adăugirilor din 1740.

<sup>18</sup> Înălțată în perioada 1762—1786, cf. I. Lupăș, *Contribuțiuni documentare la istoria satelor transilvănene*, Sibiu, 1944, p. 7—9.

<sup>1</sup> Corneliu Creangă, *Contribuția lui Constantin Brîncoveanu la zidirea unei biserici din Ocna Sibiului*, în „Mitropolia Ardealului”, XI (1966), nr. 1—3, p. 149, 154—155.

<sup>2</sup> Arh. St. Blaj, Mitropolia Greco-Catolică, pachet 1765—1768, sub dată.

<sup>3</sup> Azi Șeica Mare, jud. Sibiu.

<sup>4</sup> Ioana Cristache Panait, *Monumentele românești din Săcele*, în „Monumente istorice. Studii și lucrări de restaurare”, București, 1969, p. 74.

<sup>5</sup> Arh. St. Brașov, Acte Jud. 17/1812; Documentul din 1786 iunie 15, conține angajamentul luat de obștea din Stupini față de ctitorul bisericii, Costa Geanliu, de a ajuta cu carele și cu munca la construirea bisericii din Stupini.

<sup>6</sup> Idem, Acte Magistr. 347/1793.

<sup>7</sup> Astăzi în Biblioteca Institutului Teologic, Sibiu, ex. 1.



1. Biserica din Fintinele.

Sf-ții Arhangheli din Tilișca<sup>19</sup>, se înscriu în tipul de plan cu abside laterale.

Pentru a ilustra pătrunderea tipului de plan triconc și în alte zone ale Transilvaniei, cităm lăcașul din suburbia Cornești, a orașului Sighișoara<sup>20</sup>, precum și biserica Sf. Ni-

<sup>19</sup> Biserica era gata, cu decorația pictată, în 1795, conform însemnării de pe Evanghelia de Blaj 1776, din patrimoniul său.

<sup>20</sup> *Istoria artelor plastice în România*, vol. II, București, 1970, p. 177.

2. Biserica Sf. Arhangheli din Tilișca.



colae din Covasna, la ridicarea căreia și-au conjugat eforturile mai mulți negustori<sup>21</sup>.

Procedeele acoperirii interioare cu calote pe pandantivi, însușit din arhitectura muntească, este interpretat de meșterii locali într-o varietate de forme întâlnite în toate zonele în care biserica de zidărie a înlocuit, în veacul al XVIII-lea, vechiul lăcaș de lemn.

Din analiza unui număr important de construcții românești de cult rezultă că sistemul a fost folosit nu numai în cazul lăcașurilor de tip triconc: bisericile Sf. Nicolae din Moieciu de Jos, Sf. Adormire din Turcheș, Sf. Nicolae din Cernat (jud. Brașov); Sf-ții Arhangheli din Tilișca, Înălțarea Domnului din Săliște (jud. Sibiu), sau a celor de plan dreptunghiular, cu absida decroșată, poligonală la exterior și semicirculară la interior: biserica Cuvioasa Paraschiva din Mesentea<sup>22</sup> (jud. Alba), precum și bisericile cu hramul Buna Vestire din Topârcea și Jina (jud. Sibiu), ei a fost adoptat cu precădere celor de formă autohtonă<sup>23</sup>, tinzând în Țara Făgărașului<sup>24</sup> și în Mărginimea Sibiului<sup>25</sup> spre generalizare.

În pofida numeroaselor modificări pe care bisericile de zid le-au suferit în decursul vremii, influența pridvorului deschis pe arcade, pentru întregirea plasticii monumentale a acestora, este evidentă. Prezente în Țara Făgărașului<sup>26</sup>, sub influența modelului de la Sf. Nicolae din Făgăraș, ele se întâlnesc însă și în județul Brașov, cum este cel de la biserica Adormirea Maicii Domnului din Măieruș, ctitoria din 1787 a fraților negustori Leca<sup>27</sup>, la lăcașul din Feldioara, datorat tot unui negustor brașovean, Ioan Ioanovici Marcus<sup>28</sup>, precum și la bisericile din Săcele. La acestea din urmă, pridvoarele cu arcade, inițial deschise, sînt dezvoltate în înălțime, ca și volumul bisericii, sub influența stilului baroc, vădind tendința de a concura cu verticalitatea accentuată a bisericilor celorlalte naționalități<sup>29</sup>.

<sup>21</sup> Biserica a fost zidită în 1797 de preotul Ioan Grid și de negustorii Ioan Brașoveanu, Ioan Coșnean, Vlad Ciungă, Manea Coșneanu, Ioan cel Tânăr Coșnean, Mihai Furtună, Bueur Dobros, Voicu Munteanu. Pictura s-a făcut cu cheltuiala jupînului Nicolae Munteanu, isprăvindu-se la 8 oct. 1800.

<sup>22</sup> Biserica Cuvioasa Paraschiva din Mesentea, cf. Eugenia Greceanu, Ioana Cristache Panait, *Biserici românești din raionul Alba Iulia*, loc. cit., p. 329.

<sup>23</sup> Cităm din această categorie bisericile: Cuvioasa Paraschiva din Ampoita (jud. Alba), cf. Eugenia Greceanu, Ioana Cristache Panait, *Biserici românești din raionul Alba Iulia*, loc. cit., p. 323; Buna Vestire din Cergău Mare (același județ), construită în sec. XVIII, inscripția din 1804 se referă numai la pictură; bisericile de pe Valea Hîrtibaciului de la Sășăuș, ridicată în jurul anului 1741, inscripție pe clopot, Fofeldea (sec. XVIII), Sf-ții Arhangheli din Tichindeal (edificată, cf. inscripției, în 1791), Sf. Nicolae din Agnita (ctitoria din 1795 a negustorilor brașoveni Dumitru Orghidan și Radu Bogdan) și Sf. Nicolae din Movile (terminată în 1796, an înscris pe ușa de intrare).

<sup>24</sup> Ioana Cristache Panait, Eugenia Greceanu, *Biserici românești de zid — monumente istorice — din Țara Făgărașului*, loc. cit., p. 627—636; Eugenia Greceanu, *Țara Făgărașului zonă de radiație a arhitecturii de la sud de Carpați*, loc. cit., p. 45—47.

<sup>25</sup> Din Mărginimea Sibiului menționăm, pe această linie, bisericile monumente istorice de la: Săliște, biserica din Grui, ridicată în 1742, cf. I. Lupaș, *Contribuții istorice la istoria satelor transilvănene*, în „Studii, Conf. și Comunicări istorice”, IV, Sibiu, 1943, p. 140; Cuvioasa Paraschiva din Rășinari, edificată în 1755, an înscris pe pridvor; Sadu (datorate poate refacerilor din 1756), Avrig, înălțată în jurul anului 1762, an înscris pe icoanele împărătești; Sf-ții Apostoli din Sebeșul de Jos, datată în jurul anului 1763, după pomelnicul ctitorilor și însemnări pe cărți (absidele laterale au fost adăugate în 1910); Sf. Treime din Sibiul (înălțată, conform inscripției, în 1768); Sf. Troiță din Fintinele (datată ante 1771, an înscris pe una din icoanele de pe absida altarului); Cuvioasa Paraschiva din Tălmăcel (1776, cf. Șt. Meșes, *Zugravii bisericilor românești*, în „An. Com. Mon. Ist. Trans.”, 1926—1928, Cluj, 1929, p. 120), Sf. Nicolae din Poplaca (ridicată în 1793, după cum menționează inscripția de pe zidul de incintă) și Sf. Nicolae din Orlat, și cu pictura terminată în 1800.

<sup>26</sup> Eugenia Greceanu, *Țara Făgărașului zonă de radiație a arhitecturii de la sud de Carpați*, loc. cit., p. 49.

<sup>27</sup> Inscriptia din pridvor, deasupra intrării în pronaos: „În numele tatălui și al fiului și al sfințului duh, s-au zidit această sfințită biserică din temelie, ce se prăznuiește hramul Adormirii Maicii Domnului, în zilele prea înălțatului împărat Iosif al doilea, și cu toată cheltuiala dumnealor ctitorilor, jupînului Leca Răuț, dumnealui jupîn Radu Leca, frați din Brașov, ca să fie veșnica pomenire dumnealor și părinților dumnealor, la anul 1787, fiind gociman Ioan Cocean, Ioan zugrav din Turcheș”.

<sup>28</sup> Inscriptia din pridvor, deasupra intrării în pronaos: „În numele tatălui și al fiului și al Sfințului duh ridicatu-s-au această Sf. Biserică ce este hramul Sfeți Ioan Botezătorul de robul lui Dumnezeu Ioan Ioanovici Marcus din Brașov, și soția dumnealui Ana, ca să le fie vecinica pomenire și fiilor dum(nealui) în zilele l(nălțatului) împăratu nostru Iosif II păstorind urma cea cuvîntătoare preasfințitului episcop Ghebeon Nichițici al neamurilor Ard(eleni) Ani de la HS. 1788 apr. 8”.

<sup>29</sup> Ioana Cristache Panait, *Monumentele românești din Săcele*, loc. cit., p. 75.



3. Biserica Adormirea Maicii Domnului din Măieruș.



4. Biserica Sf. Apostoli din Prejmăr.

Practica decorării fațadelor, împărțirea lor în registre prin toruri sau profile de cărămidă în zimți, și-au pus pecetea și în arhitectura românească din Transilvania, cum o dovedesc și astăzi numeroasele exemple.

Ctitoriile pe pământul Transilvaniei ale voievozilor Țării Românești au constituit principalele surse de inspirație ale artiștilor transilvăneni, în munca de înfrumusețare a paramentului exterior.

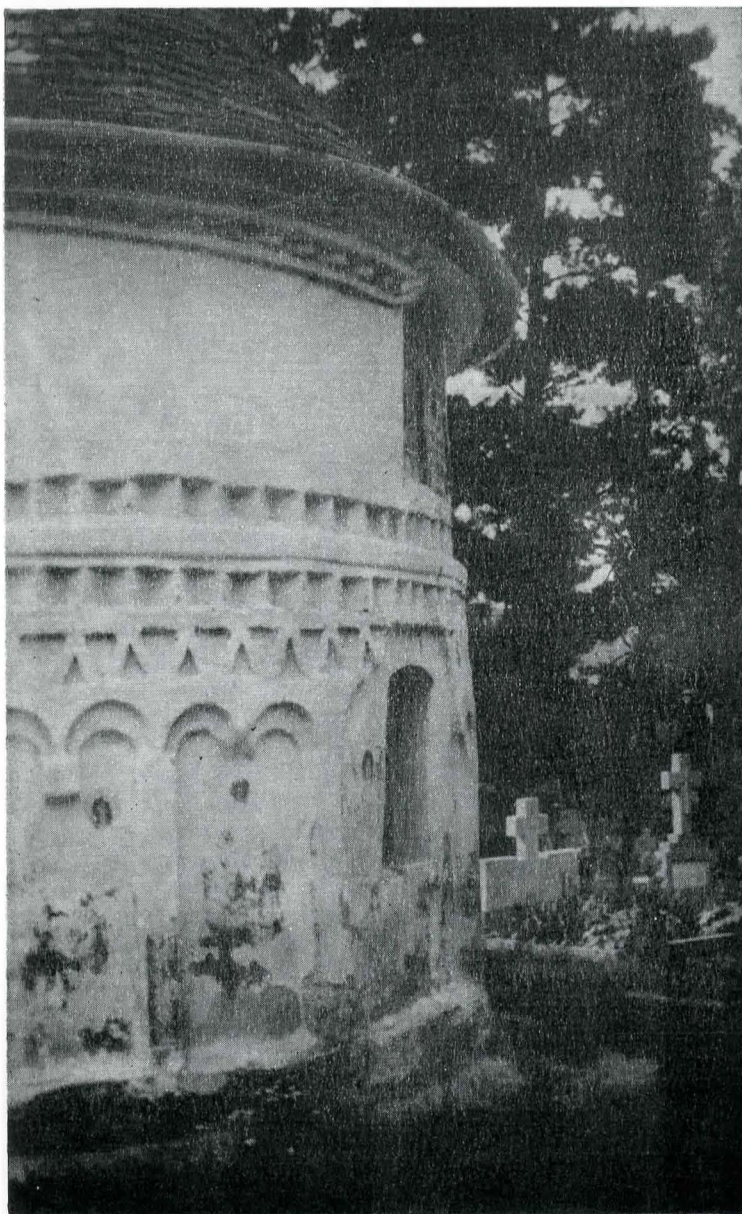
Biserica Sf. Treire din Alba Iulia, are fațadele decorate cu ajutorul cărămizilor de format special. Profilul soclului se compune dintr-un tor și dintr-un șir de dinți de fierăstrău.

Un tor median, încadrat de două șiruri de profile în formă de dinți de fierăstrău, încinge fațadele. Cornișa este și ea decorată cu trei rânduri de zimți<sup>30</sup>. Decorația cu brție de cărămidă în zimți, a turnului bisericii Cuvioasa Paraschiva din Ampoița (jud. Alba), trezește presupunerea că și fațadele lăcașului, astăzi modificate, au beneficiat de aceeași decorație<sup>31</sup>. Pe filele unui exemplar din *Pravoslavnică mărturisire*,

<sup>30</sup> Eugenia Greceanu, Ioana Cristache Panait, *Biserici românești din raionul Alba Iulia*, loc. cit., p. 329.

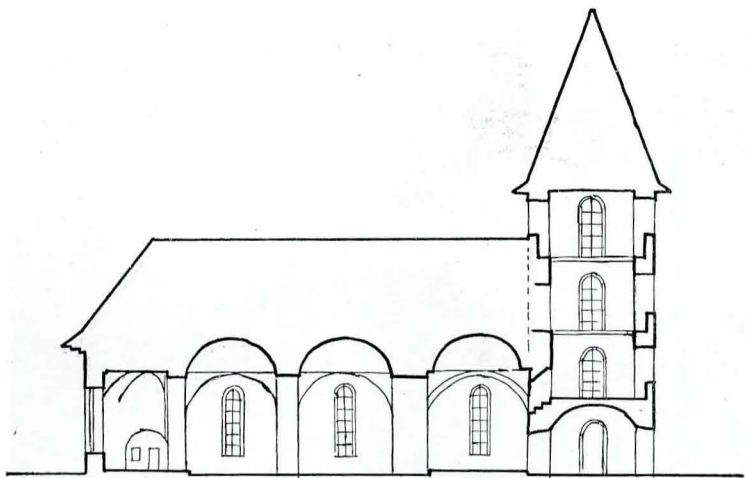
<sup>31</sup> Ibidem, p. 323.

5. Biserica Cîndeștilor din Săliște, detaliu de parament.

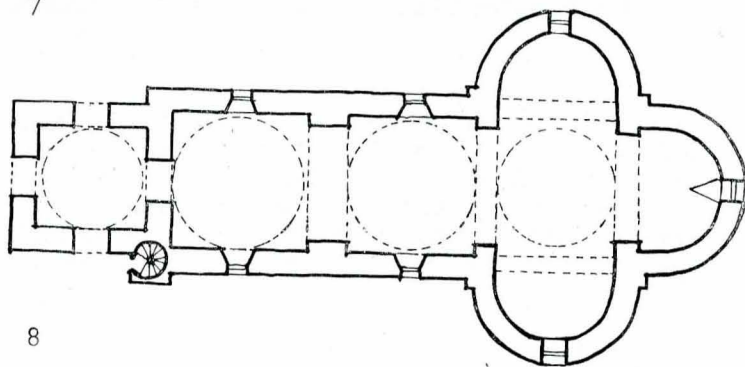


6. Turnul bisericii din Sadu.

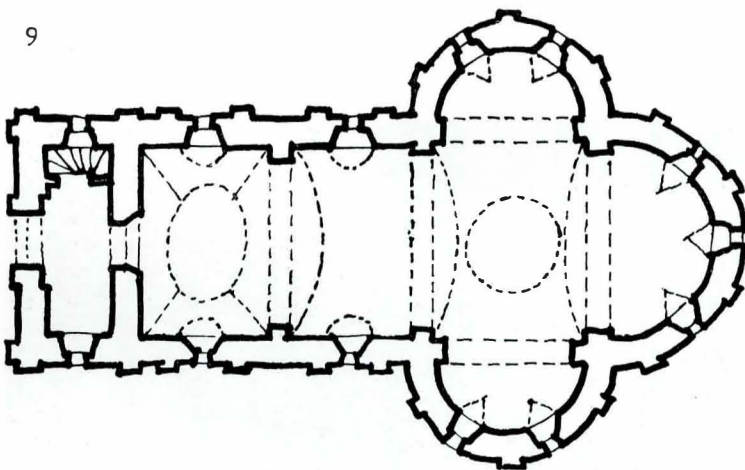




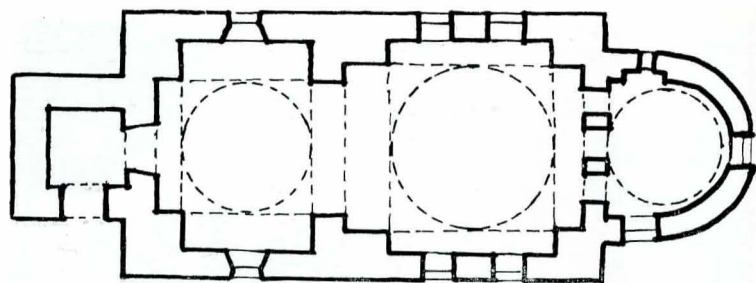
7



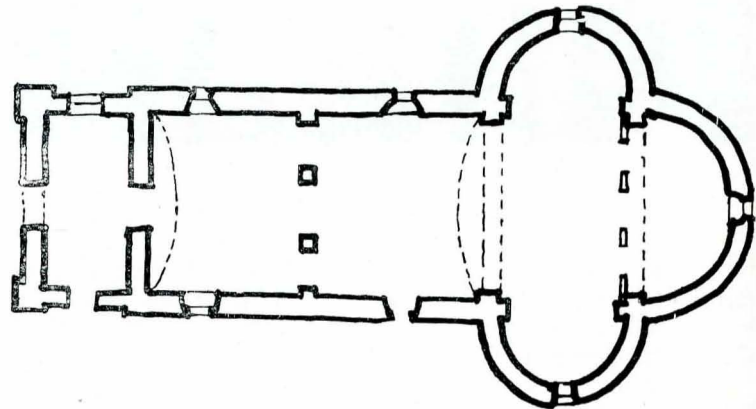
8



9

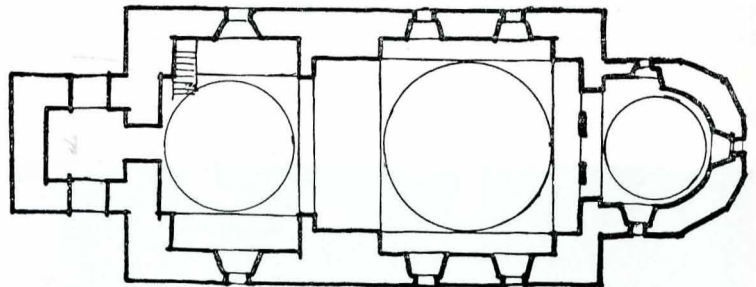


10



11

12



7. Biserica Înălțarea Domnului din Săliște (secțiune).  
 8. Planul bisericii Înălțarea Domnului din Săliște.  
 9. Planul bisericii Sf. Apostoli din Prejmăr.  
 10. Planul bisericii Sf. Nicolae din Orlat.  
 11. Planul bisericii Intrarea în biserică din Tohanu Nou.  
 12. Planul bisericii Buna Vestire din Topîrcea.

tipărită la Buzău în 1691<sup>32</sup>, deținut la începutul secolului XVIII de Popa Ștefan din Galda de Jos, am aflat semnaturile lui Toma zidarul de la Hurez și Radu. Acestor meșteri li se pot atribui văditele elemente de arhitectură muntenească ale bisericii din așezarea apropiată, din Ampoița, însemnarea menționată fiind un autentic document al prezenței în Transilvania a meșterilor formați pe șantierele brîncovenești.

Din zona Făgărașului, merită să cităm pentru elementele de parament, remarcabilele monumente de arhitectură brîncovenească de la Copăcel<sup>33</sup> și Calbor<sup>34</sup>, precum și pe cele de la Perșani, Veneția de Sus și Sf. Teodor Tiron de la Sîmbăta de Sus<sup>35</sup>.

În zona Sibiului, influența paramentului, bogat decorat, al ctitoriei lui Matei Basarab de la Porcești (azi Turnu Roșu), sau a celei lui Constantin Brîncoveanu de la Ocna Sibiului, poate fi ușor surprinsă în modernitatea fațadelor bisericii Cîndeștilor și a celei cu hramul Înălțarea Domnului din Săliște, a celor din Rășinari, Sibiel, Pîntînele, Topîrcea, Tălmăcel. Turnul bisericii din Sadu este o grăitoare mărturie a formării meșterilor locali pe șantierele brîncovenești. Rînduri de cărămidă în zimți, registre compuse din cercuri ce se întretaie și arcade oarbe, sînt realizate de meșterul ce-și sapă numele:

zidar Oprea de la Făgăraș 1756<sup>36</sup>, pe latura de nord a turnului.

Bisericile vechi — monumente istorice — din Săcele (jud. Brașov), au fațadele împărțite în două sau mai multe registre<sup>37</sup>, la lăcașul Sf. Nicolae din Cernat aflîndu-se chiar un brîu format din trei rînduri de cărămidă în zimți. Tradiția ridicării acestui edificiu păstrează știrea prezenței pe șantierul său a unor meșteri din Țara Românească<sup>38</sup>. O notă aparte o merită menționarea tratării fațadelor bisericii Sf. Treime din Ungra<sup>39</sup> (jud. Brașov), împărțite în două registre printr-un tor, astăzi sub tencuială, și cu soclu marcat de un profil realizat din cărămidă dispusă în forma de zimți.

Arhitectura românească din Transilvania, puternic influențată de arta constructivă a Țării Românești, constituie pentru veacul al XVIII-lea un alt domeniu în care dorința de unitate românească se concretizează în mod vădit.

Ea întregeste, alături de intensa circulație în satele transilvănene a cărții în slovă românească tipărită la sud de munți, de realizările picturale aici, a unor zugrăvi din Țara Românească, sfera relațiilor culturale dintre români, într-o epocă în care condițiile istorice făceau imposibile manifestările de unitate politică.

<sup>32</sup> Astăzi în Biblioteca Academiei R. S. România, Filiala Cluj.

<sup>33</sup> Ioana Cristache Panait, Eugenia Greceanu, *Biserică românești de zid — monumente istorice — din Țara Făgărașului*, loc. cit., p. 633—634.

<sup>34</sup> Ibidem, p. 629—630.

<sup>35</sup> Eugenia Greceanu, *Țara Făgărașului zonă de radiație a arhitecturii de la sud de Carpați*, p. 49.

<sup>36</sup> În *Istoria artelor plastice din România*, vol. II, p. 176, este trecut sub numele de Ioan și anul 1757.

<sup>37</sup> Ioana Cristache Panait, *Monumentele românești din Săcele*, loc. cit., p. 75—77, 81.

<sup>38</sup> Ibidem, p. 83—84.

<sup>39</sup> Ridicată, conform însemnărilor aflate pe cărțile lăcașului, înainte de anul 1770.