

Calea Victoriei, fostă Podul Mogoșoaiei, artera centrală a Bucureștiului, suferea, în pragul secolului al XX-lea, numeroase transformări. Vechile case, înconjurate de vaste grădini, unele ridicate chiar la mijlocul secolului al XIX-lea, încep să fie demolate, făcând loc unor noi locuințe așezate unele lângă altele, direct la stradă sau cu o mică grădiniță în față. Printre acestea, se remarcă locuința medicului inspector general de brigadă Androcle Fotino, de la nr. 73, construită în 1895, care dacă nu a atras atenția contemporanilor prin arhitectura sa, a fost admirată pentru frumusețea interioarelor, având toate camerele, saloanele și holurile pictate cu diverse decorații florale și frize, după modelul celor aflate în săpăturile de la Herculaneum și Pompei, compoziții mitologice și plafoane bogat decorate cu stucaturi. La moartea proprietarului, casa a fost moștenită de nepotul de soră, Ioan C. Mihail, fiul binecunoscutului boier oltean Constantin Mihail din Craiova. Acesta, locuind mai tot timpul în Franța, a păstrat-o, fără să-i aducă vreo transformare, pînă în februarie 1936 cînd a murit. Neavînd urmași și dorind să-și înscrie numele în istoria culturii românești printr-un act de filantropie, și-a lăsat toată averea, inclusiv această locuință, Ministerului Agriculturii și Domeniilor, cerînd printre altele să se înființeze și să se întrețină din veniturile ei un Institut de agricultură la Craiova. De la această dată, Ministerul Agriculturii a folosit încăperile casei ca birouri ale unor instituții ce-i aparțineau, pînă în 1959, cînd spațiul a fost repartizat ca locuință unor salariați ai Ministerului.

Actualmente, din decorația inițială, se mai pot vedea doar cea din salonul mare, plafoanele cu stucaturi din două încăperi și patru scene mitologice de pe plafonul cu luminator al holului de la etajul întâi.

Casa fiind construită cu fațada direct la stradă, pentru ca odăile de la parter să fie afectate comerțului, urcarea la singurul ei cat se face, ca și în vremea primului proprietar, pe latura din curte a clădirii, printr-un hol, pe o scară de lemn cu balustradă din fontă turnată. În locurile în care varul a căzut de pe pereți, apar urme foarte șterse ale vechii zugrăveli, deslușindu-se elemente decorative florale și geometrice pe un fond roșu pompeian.

Holul scării de la etaj, ai cărui pereți au fost de asemenea ornați cu motive decorative, pe același fond pompeian — ceea ce se constată cu greutate din cauza unei mai recente văruieli — precum și cu falși pilaștri adosați, are plafonul supraînălțat pe un fel de tambur susținînd un luminator. Cei patru pereți concavi ai tamburului sînt pictați în ulei cu cîte o scenă mitologică circumscrisă într-o bogată decorație cu animale fantastice, scuturi și fascii romane, din care se evidențiază cîte trei medalioane cu semne zodiacale.

O scenă îl înfățișează pe Jupiter conducînd un car tras de patru cai și trei semne zodiacale: Balanța, Scorpionul și Săgetătorul. În a doua scenă este redată Junona, stînd într-un car tras de doi păuni cu semnele Cancerul, Leul și Fecioara. Cea de-a treia scenă reprezintă pe Neptun conducînd un car tras de doi delfini și semnele zodiacale Capricornul, Peștii și Vărsătorul. Ultima scenă îl înfățișează pe Venus și Amor într-un car tras de două lebede cu semnele Taurului, Gemenilor și Berbecului.

Salonul (41 mp), luminat de ferestre ce dau spre balconul din stradă și către curte, păstrează, aproape intactă decorația originală pe pereți și pe plafon.

Plafonul este împărțit în trei compartimente, ca un triplic — unul mare central, cu laturile egale între ele, avînd în interior un alt patrat mai mic și două compartimente laterale foarte mici, de formă dreptunghiulară — separate printr-un chenar în stuc, format dintr-un brîu îngust punctat cu rozete într-un pronunțat altorelief aurit și din altul lat, cu un motiv geometric grec în meplat, vopsit brun. Comparti-

mentul mic din cadrul celui central are sculptată (gips) în mijloc o mare rozetă din frunze de acant, încercuită de alte elemente decorative geometrice grecești (aurite). Laturile patratului interior sînt indicate de asemenea de o stucatură cu decorație geometrică grecească, avînd la colțuri cîte un medalion oval înscris într-o ramă, ambele în basorelief (gips), reprezentînd fiecare, diferit, cîte doi copii jucîndu-se, iar între ele, pe cele patru laturi, cîte un cartuș dreptunghiular, figurînd identic două animale fabuloase afrontate.

Cîmpul central este pictat cu motive geometrice și florale și cu figuri de copii, folosindu-se o gamă cromatică variată.

Spațiul dintre primul pătrat și al doilea este ocupat la colțuri, de cele patru medalioane de care pomeneam mai sus, iar la centrul laturilor sînt patru scene identice reprezentînd doi copii, adosați la un vas înalt din care iese un fum transparent, copiii ținînd fiecare cu o mîna o ghirlandă, iar cu cealaltă ridicată, cîte un chiorchine de strugure.

Cele două compartimente laterale ce ar constitui velleurile au la mijloc cîte un medalion cu un cap de femeie (altorelief, gips) într-un cartuș susținut de două păsări, totul pictat în trompe l'oeil, apoi două rozete (altorelief, gips aurit) și alte motive decorative pictate.

Pe pereți, la intersecția cu plafonul, se găsește un brîu lat format din vrejuri (altorelief, gips), urmat de o fasciculă de muluri (basorelief, gips) și apoi de un alt brîu constituit din elemente geometrice (mezorelief, gips), toate trei aurite și acoperite cu bronz în diferite nuanțe. Pereții sînt împărțiți vertical, doi în cîte patru compartimente fiecare, iar ceilalți doi în cîte șase, delimitate prin console cu capete de femei ce susțin o greutate. Fiecare asemenea compartiment este la rîndul său compus din două registre, unul îngust, plasat sus, care are la centru un medalion cu un cap de femeie (altorelief, gips), flancat de două elemente decorative. Celălalt registru, care ajunge pînă la podea, are în partea superioară un buton-rozetă (altorelief, gips), sub care apare un motiv lambrequin, iar de o parte și de alta, în volute, cîte o pasăre, restul constituind un cîmp simplu de culoare roz.

În tot restul casei — camere, culoare — transparent, prin succesivele straturi de var, elemente geometrice și florale din pictura decorativă executată în ulei la dorința primului proprietar.

Semnalarea acestor elemente decorative ale locuinței se cuvenea făcută din mai multe considerente, pe lângă faptul că asemenea vestigii ale artei secolului trecut se mai păstrează în București în număr extrem de redus și nu într-o stare de conservare atît de bună ca aici.

Deși pictată imediat după terminarea construcției (1895), decorația casei nu corespunde întocmai modei bucureștene dintre 1880—1900; aceasta cerea, pe de o parte, ca pe plafonul salonului mare să apară neapărat reprezentată o scenă mitologică pe un fundal de nori, iar pereții să fie compartimentați prin chenare cu decorație de grafică simplă ori tapisați cu mătase roșie sau galbenă; pe de altă parte, trebuia ca holurile de intrare, cu scări, să aibă plafonul casetat, iar pereții pictați cu mari scene. Decorația casei lui I. C. Mihail folosește mai mult elemente proprii epocii anterioare (1860—1880), care cerea ca plafonul salonului să conțină un cîmp neîntrerupt înconjurat de elemente caligrafice stilizate, sau de ornamente florale realizate fie în stucatură și colorate, fie, pictate cu ulei, însă în „trompe l'oeil“, pentru a crea impresia de adîncime. Dacă salonul este împodobit după vechiul gust, cărui i s-au adăugat hibridele cariatide, influență nouă venită prin filieră vieneză, decorația holului scării depășește principiile timpului, anunțînd moda din 1900—1905, cînd semnele zodiacale și amorașii vor acoperi plafoanele acestor categorii de încăperi.



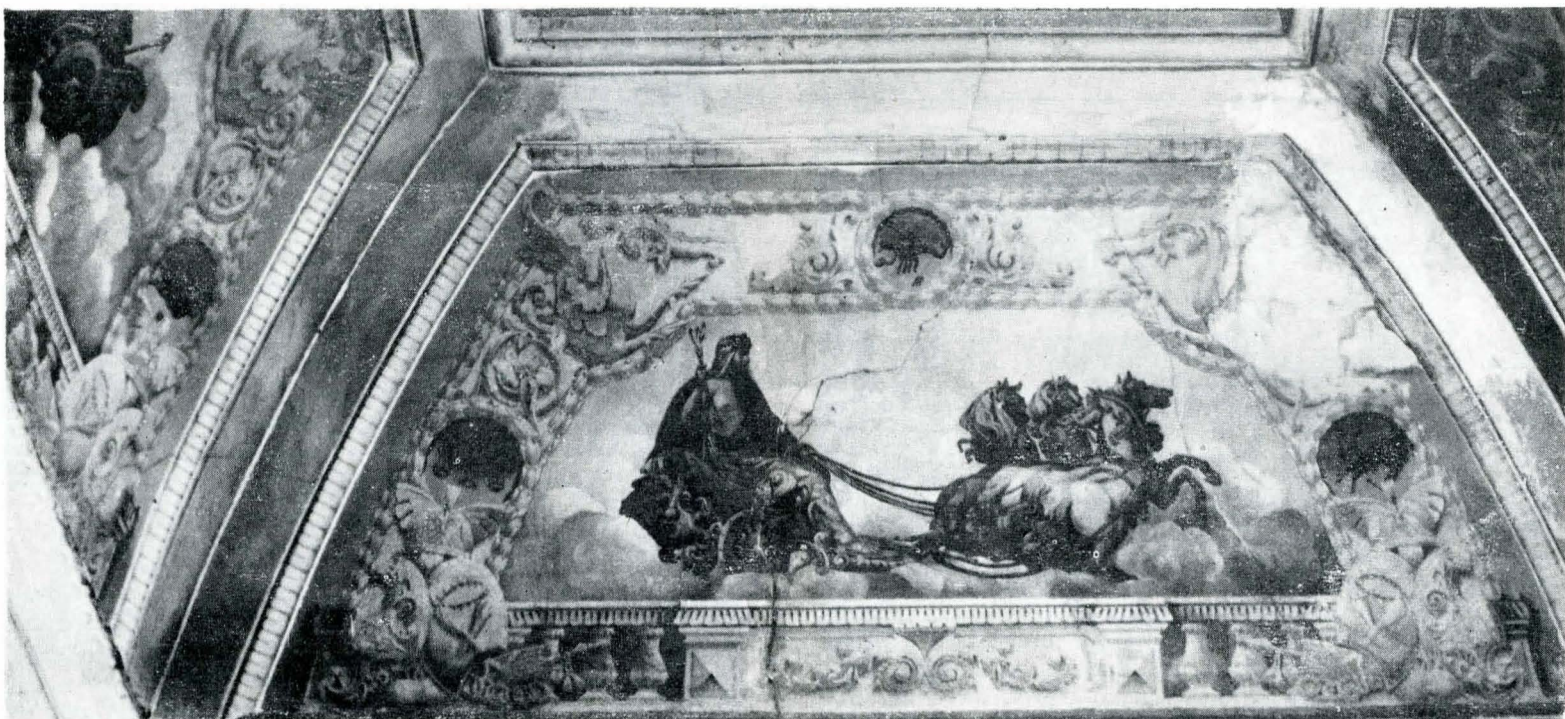


Fig. 1. Scenă mitologică din hol (Jupiter).

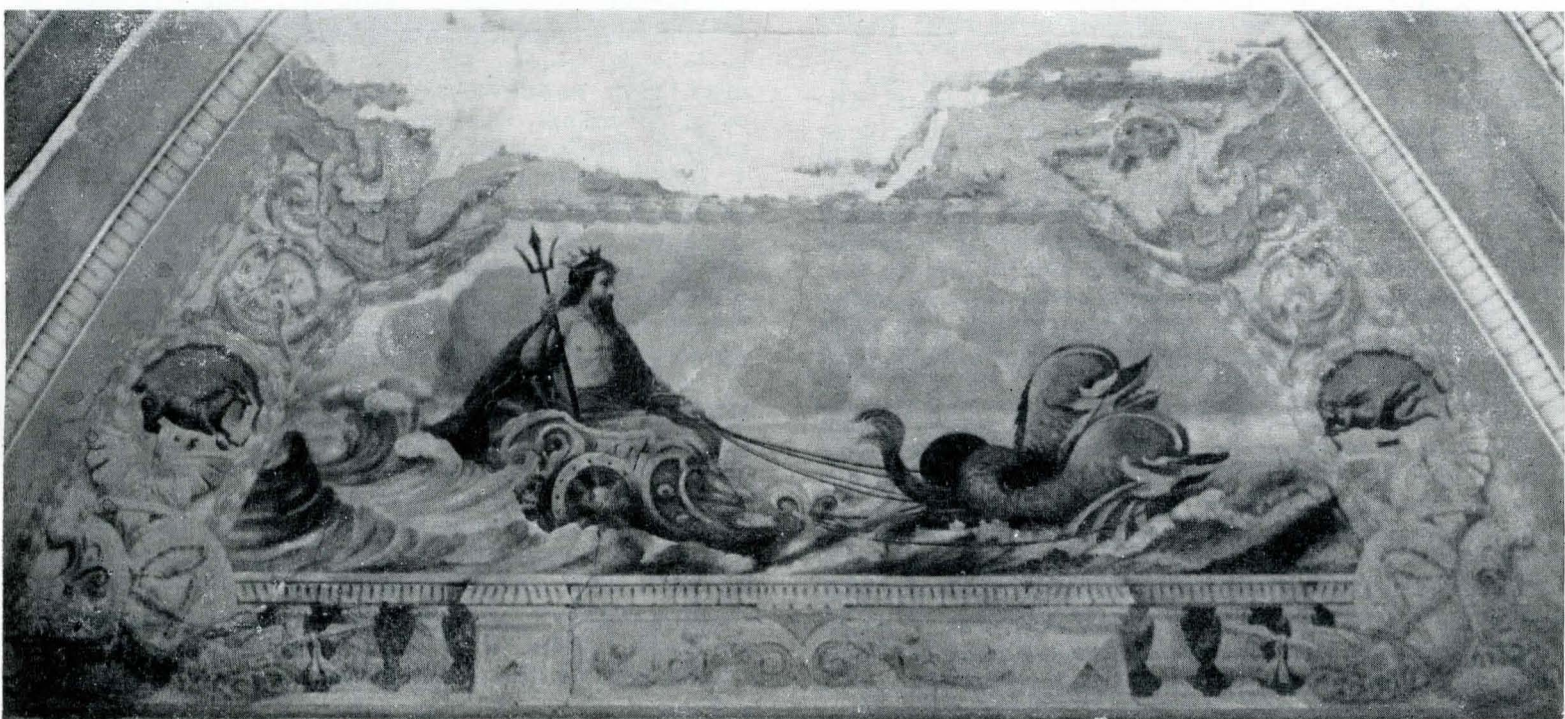
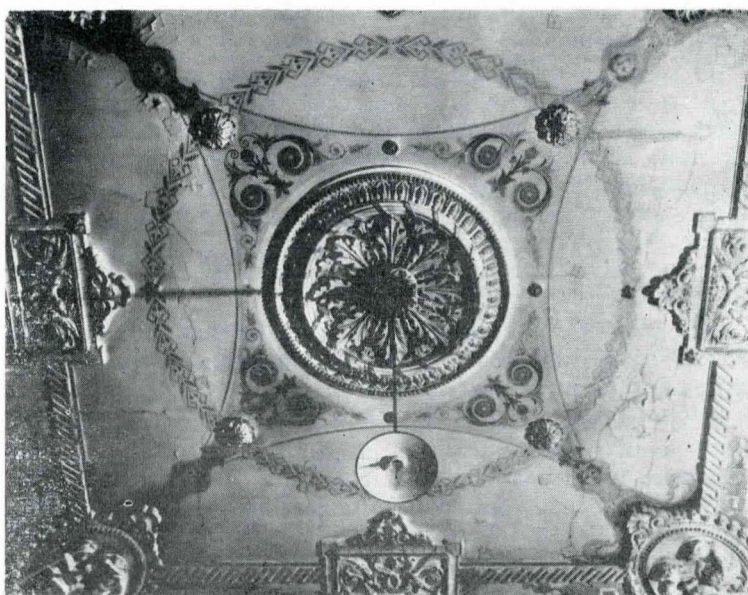


Fig. 2. Scenă mitologică din hol (Neptun).

Fig. 3. Plafonul salonului — partea laterală a panoului central.



Fig. 4. Plafonul salonului — panoul central.





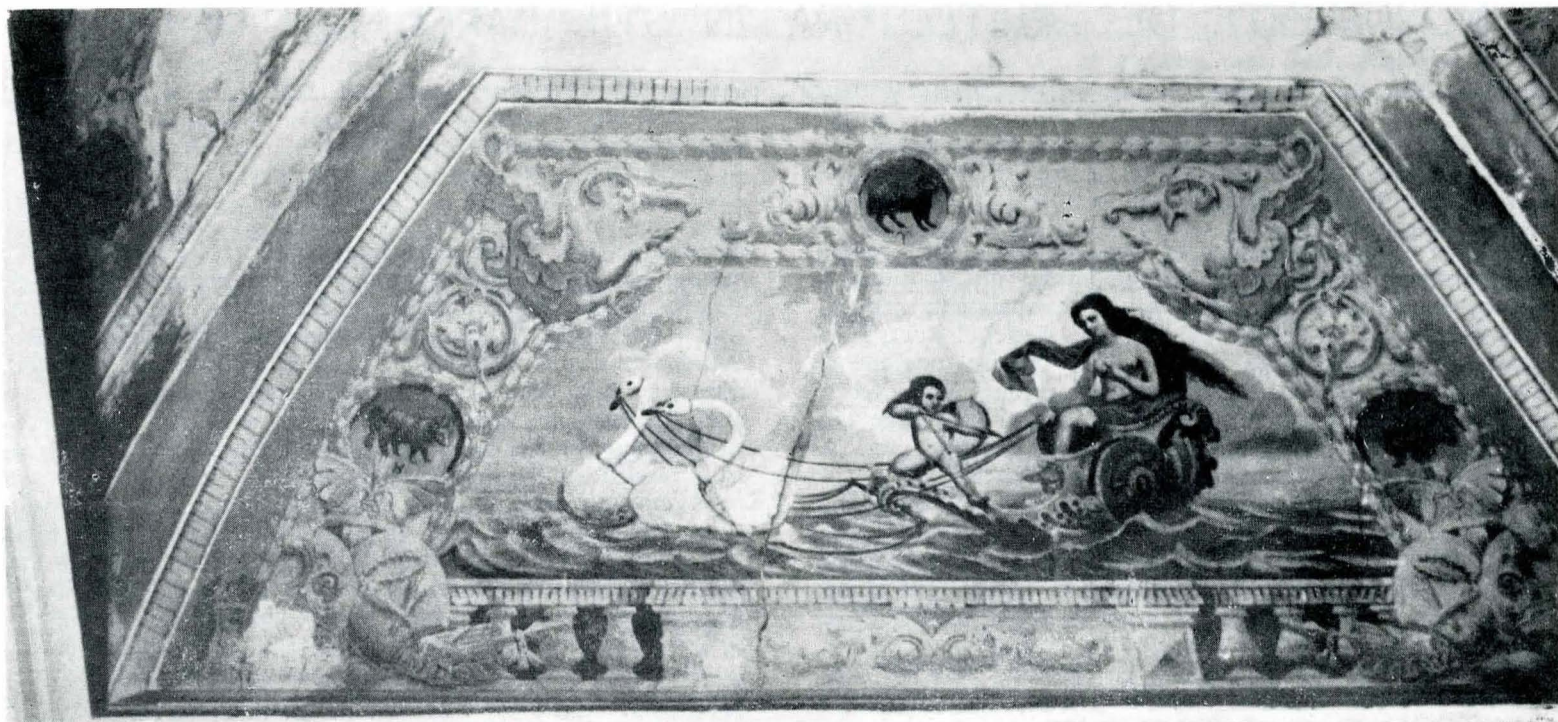


Fig. 5. Scenă mitologică din hol (Venus).

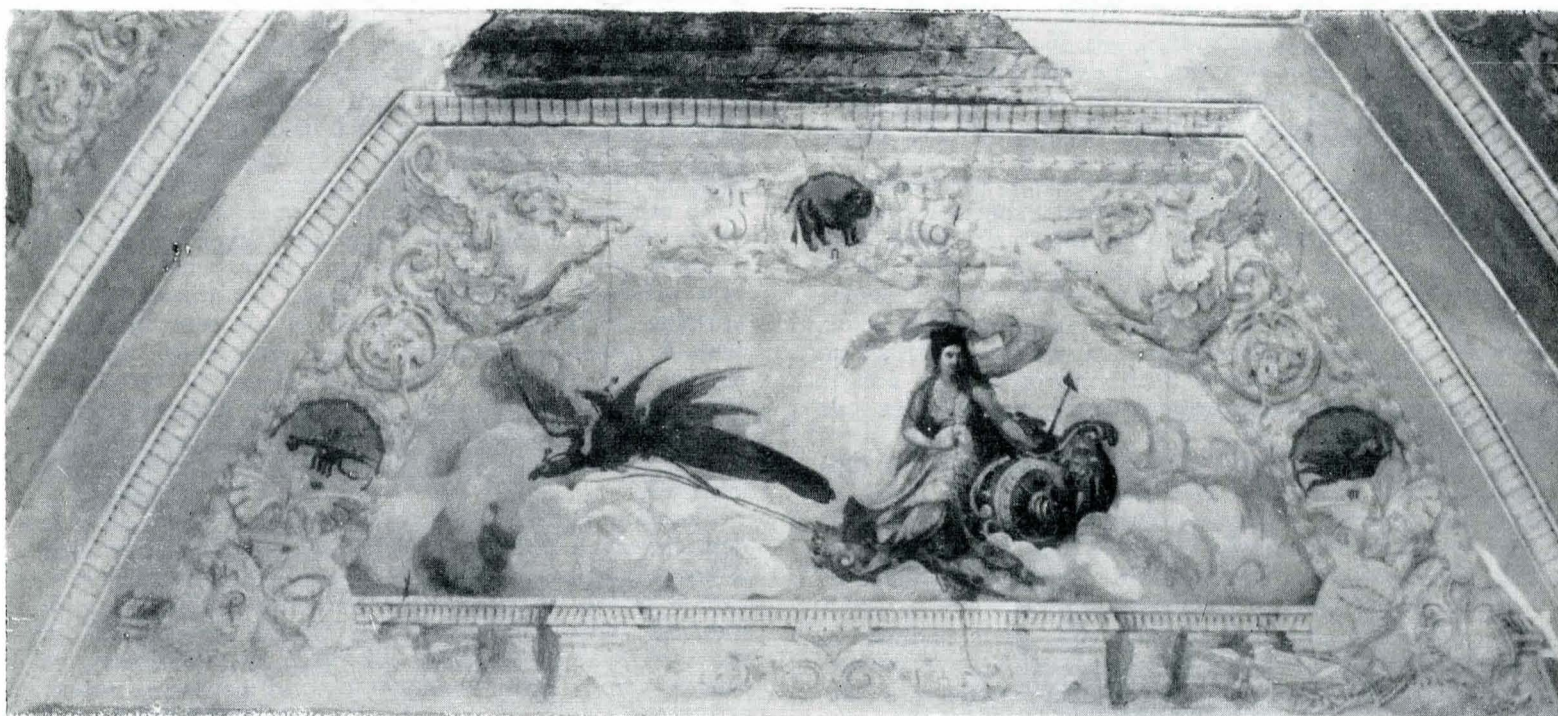


Fig. 6. Scenă mitologică din hol (Junona).

Fig. 7. Plafonul salonului — fragment din partea laterală a panoului central.



Fig. 8. Plafonul salonului — fragment din partea laterală a panoului central.

