

RESTAURAREA CUPOLEI PRONAOSULUI

NICOLAE SAVA, DANIEL DUMITRACHE, OLIVIU BOLDURA

Din tot ce s-a întreprins pînă acum pe șantierul de restaurare a ansamblului de pictură de la biserica fostei mănăstiri Humor, cupola pronaosului, neprevăzută în planul inițial de lucru din vara anului 1972, a fost o lucrare mai grea și mai complexă datorită problemelor noi ridicate și urgenței cu care se impunea intervenția.

Cum se prezenta situația de fapt?

La o privire de ansamblu, de jos din biserică, datorită distanței, întinericului, peliculei de fum și praf, precum și prezenței pînzelor de păianjen, degradarea picturii nu putea fi apreciată cu justete. Ridicarea schelei și apropierea de zona degradată au dezvăluit un spectacol dezolant, care ne pune în fața pericolului prăbușirii zonei centrale a cupolei.

Vom încerca să facem o descriere a acestei zone, așa cum apărea la ridicarea schelei.

În primul rînd s-a făcut vizibilă existența pînzelor de păianjen și a depunerilor de praf și fum, care brăzdau cupola în toate direcțiile, estompînd desenul și culoarea (fig. 1).

Odată îndepărtate aceste pînze, au apărut desprinderi adînci și accentuate, pe mari porțiuni, ale picturii. Zone de diferite dimensiuni se prăbușiseră. Împrăștiate pe mai bine de jumătate din suprafață, găuri adînci și dese, de mărimi variabile, străpungeau stratul de *arriciato* și *intonaco*, creînd punți subțiri și fragile ale straturilor de suport și pictură care, doar la o atingere ușoară, se mișcau riscînd să se prăbușească.

Fisuri mari și adînci desenau adevărate arabescuri, pe întreaga suprafață, dar mai ales de-a lungul „giornatelor“.

Stratul de *arriciato* era desprins de zidărie — cu excepția cîtorva puncte mai aderenente spre centrul cupolei și în zona horei îngerești — în unele porțiuni desprinderea fiind de 2—3 cm. Puținele puncte aderenente și autoportanța siste-

mului de boltire au făcut ca pictura să nu se prăbușească complet, pînă la data intervenției.

Imaginea pictată o reprezintă pe Maica Domnului Orantă, într-un disc în degradé susținut, prin intermediul unor arcuri și e-le în degradé, de 12 îngeri ce formează o horă.

Culorile în general s-au menținut bine, în special albastrul și roșul. Pictura este clară, citibilă, deși prezintă exfolieri mai ales pe figuri, aureole și la mai toate tonurile de ocru și verde.

Care au fost cauzele ce au generat deteriorarea picturii murale din cupolă?

Monumentul a fost și este folosit, în continuare, ca biserică a satului, în care se oficiază slujbe cu o participare extrem de numeroasă uneori, adăugîndu-se și aflusul continuu de turiști. De-a lungul secolelor, au fost perioade cînd edificiul nu a fost întreținut corespunzător, uneori fiind chiar complet părăsit. În acest fel au putut acționa distructiv o serie de factori, printre care:

— Lipsa unui acoperiș corespunzător și sănătos, ceea ce a permis apei să se infiltreze în zidărie și pe pictură.

— În decursul timpului, dar mai ales în secolul nostru, în timpul celor două războaie mondiale, construcția a suportat traume, produse de exploziile din apropiere. Din spusele localnicilor, biserica a fost folosită chiar ca depozit de muniții, în imediata ei apropiere fiind amplasată o baterie de artilerie.

— O altă cauză care a dus la traumatizarea picturilor și pe alocuri la prăbușirea celor din cupola pronaosului a fost curățirea pereților și bolților de pînzele de păianjen, fum și praf, folosindu-se prăjini lungi la capătul cărora se îngrămădeau cîrpe. Se văd foarte clar zgîrieturile produse de aceste prăjini. Așa cum arătăm, punțile subțiri și fragile, care

1



2



3



susțineau suprafețele mai mari de pictură desprinse, se mișcau la o atingere ușoară. Or, cu prăjina s-au rupt tocmai aceste puncte, ducând la prăbușirea picturii.

— Condensurile rezultate din vaporii respirației au acționat destructiv asupra peliculei de culoare.

Pictura a fost executată pe un suport de var, de foarte bună calitate, amestecat cu pleavă, nisip și cărbune. Tehnica, fiind o îmbinare între *a fresco* și *a secco*, permitea, pe alocuri, așternerea culorilor în pastă, așa încât se poate observa chiar pensulația.

Pornind de la cele relatate, se impunea luarea unor măsuri urgente care să înlăture pericolul prăbușirii picturii murale din cupolă.

S-a trecut imediat la alcătuirea documentației. S-au făcut fotografii de ansamblu și ale detalii înainte de începerea lucrului.

S-a întocmit relevul de ansamblu al cupolei, pe baza măsurătorilor, notându-se principalele puncte de desprindere de zidăria suport, ca și zonele în care pictura s-a pierdut.

S-a întocmit fișa de sănătate în care s-au înregistrat observațiile cu privire la starea picturii și măsurile concrete ce urmau a se lua. O dată stabilite toate acestea, s-a trecut efectiv la consolidarea cupolei.

În continuare, vom căuta să arătăm cât mai concret mijloacele tehnice și materiale folosite, precum și ordinea operațiilor.

Prima operațiune a constat în înlăturarea pânzelor de păianjen, a prafului și fumului depus superficial, folosind o pensulă lată, moale, de uniformizat.

Pentru a asigura rezistența marginilor zonelor desprinse, am tivit aceste margini cu ștraifuri de pelur suprapuse în câteva rânduri. Lipirea pelurului s-a efectuat cu pap din făină de grâu în cantități extrem de reduse. Am recurs la acest material neindicat de fapt pentru lucrări la pictura murală, datorită urgenței intervenției de consolidare. Aceleași operațiuni s-au efectuat și peste fisurile mari și mici din imediata apropiere a zonelor prăbușite, realizându-se în acest fel prima ancorare a punctelor și bucăților de frescă desprinse (fig. 2.).

Pentru consolidarea marginilor zonelor desprinse, pe perimetrul suprafețelor unde pictura s-a pierdut, s-a îmbibat cu o soluție de caseinat de calciu, prin tamponare ușoară, folosind pensule moi de diferite mărimi (fig. 3.).

Operațiunea următoare (începută după ce caseinatul de calciu făcuse priză) a constat din curățirea cu foarte mare atenție a spațiului dintre zidărie și *arriciato*. Această operațiune s-a efectuat cu lansele de sîrmă și pompițe de cauciuc. În tot timpul curățirii, cu una din mâini s-a sprijinit stratul de frescă, urmărindu-se asigurarea unei poziții fixe, pentru a nu se fractura porțiunea în spatele căreia se lucra (fig. 4.).

În felul acesta au fost scoase, din spatele stratului de *arriciato*, toate fragmentele de mortar, curburile de păianjen, precum și toate celelalte impurități căzute în interior.

S-a trecut apoi la aducerea zonelor burdușite la nivelul general, cu ajutorul unor ropte. Prin plantarea lor s-a realizat, odată cu readucerea la nivel, și o asigurare împotriva prăbușirii în zona de lucru și în zonele adiacente. Montarea roptelor s-a efectuat începînd de la punctele de naștere a bolții, urcînd spre cheie, după cum cerea suprafața ce urma să fie consolidată, sprijinul lor inferior făcîndu-se pe poduri de scîndură special amenajate și ancorate de schelă, iar cel superior pe paturi de lemn (fig. 5.).

Următoarea operațiune se referă la pregătirea locurilor pentru injectări și asigurarea etanșeității zonelor ce urmau să primească soluția de caseinat de calciu (fig. 6.). S-a început tivirea circumferințelor zonelor prăbușite și a tuturor orificiilor cu mortar preparat după rețeta 2/1 nisip-var, la care s-au adăugat 2—3% caseinat de calciu.

După ce în prealabil s-au saturat cu caseinat de calciu foarte diluat zonele ce urmau să fie lucrate, am folosit mortarul preparat după rețeta de mai sus, pentru tivirea marginilor zonelor desprinse, introducîndu-l totodată și în adîncime, între *arriciato* și zidărie, cu ajutorul unor spacluri subțiri din lemn sau cu pensule rotunde de diferite mărimi.

De asemenea, în aceste zone, proaspăt tivite, s-a adus definitiv fresca la nivelul general, exercitînd o presiune în plus asupra contraforților-proptele deja aplicați, avînd grijă să nu se fractureze pictura.

Din loc în loc, după necesitate, am lăsat orificii în care am introdus sonde, confecționate din tuburi de cauciuc, orificii necesare operațiunii de injectare a caseinatului de calciu.

A urmat apoi chituiră zonelor lipsă, cu același mortar în straturi succesive (fig. 7). Pentru a nu crăpa și pentru a le asigura rezistența, straturile au fost așternute foarte subțire, bine apăsate și zgîriate ulterior pentru a face priză cu stratul următor.

În sfîrșit, a urmat operațiunea propriu-zisă de consolidare prin injectare cu soluție de caseinat de calciu. Folosindu-ne de sondele plantate anterior în orificiile lăuate la tivire, s-a introdus, cu seringă, sub presiune, apă cu alcool 2% pentru degresarea zonelor de injectat, zone în care pătrunsesse fumul și praful formînd o peliculă grasă de gudroane, atît prin intradosul zidăriei cupolei, cît și pe stratul de *arriciato*. Am introdus apoi, tot cu seringă, sub presiune sau cu pompa de cauciuc, caseinat de calciu preparat după rețeta 2/1 brînză degresată-var. Pentru a asigura o bună consolidare este bine să se introducă cantități mici de caseinat de calciu, la început mai puțin consistent, pentru a pătrunde în toate canalele. Injectarea se face în etape, la interval de o zi, cu soluția din ce în ce mai consistentă, pînă la umplerea totală a golurilor.

Progresiv, odată cu umplerea golurilor, se acționează asupra contraforților-proptele pentru a crea presiunea necesară presării și prinderii stratului de *arriciato* de zidăria suport.

Am avut și situația cînd, desprinderea fiind foarte mare, nu a fost suficient să injectăm caseinat de calciu, deoarece acesta nu are masă compactă de întărire și, în consecință, nu se completează golurile mari. S-a folosit un lapte de mortar în proporție de 2/1 nisip-var, la care s-a adăugat caseinat de calciu 10%. Mortarul a fost introdus cu pompa de cauciuc prin presiuni mari.

S-au ivit și unele neplăceri datorate condițiilor speciale de lucru.

Imposibilitatea aerisirii, temperatura ridicată, umezeala și bioxidul de carbon eliberat prin respirație, au creat un climat propice dezvoltării sporilor și apariției eflorescențelor de mușgai, din fericire pe suprafețe mici. Pentru distrugerea mușgaiului s-au tamponat zonele pe care apăruse cu o soluție diluată de formol. În vederea prevenirii unor noi eflorescențe s-a pus în funcțiune un ventilator.

Menționăm că în timpul pe care l-am avut la dispoziție, nu s-a putut asigura o totală consolidare a calotei și că această operațiune urmează a fi continuată. De aceea s-au lăsat sondele în orificiile practicate în tivituri, în locurile unde va fi necesară refolosirea orificiilor. Aceste sonde au fost astupate la capătul liber cu dopuri din lemn (fig. 8.).

S-au continuat chituirile în zonele mari unde fresca s-a pierdut. Pe unele suprafețe s-a chituit cu ultimul strat, stratul de intonaco, mortarul avînd următoarea compoziție: 2/1 nisip-var, la care s-a adăugat 2—3% caseinat de calciu, praf de cărămidă și ocră pigment pentru a reduce din intensitatea albului crud al varului și a-i da o tentă mai plăcută (fig. 7). Ultimul strat a fost adus pînă la nivelul general al picturii, urmărindu-se toate arabescurile marginilor franjurate. Această operațiune s-a făcut cu o grijă deosebită, pentru a nu depăși marginile și a nu murdări pictura. S-a sclivisit acest ultim strat de două sau trei ori, după necesitate, pentru a înlătura posibilitatea ivirii de cracheluri și a da suprafeței același aspect cu cel al picturii originale.

S-a curățat apoi cu vată și apă prin tamponare pînă la înmuiere pelurul cu care s-au astupat fisurile și s-a spălat cît mai atent zona respectivă pentru a se înlătura fragmentele de pap rămase după dezlipirea foiței.

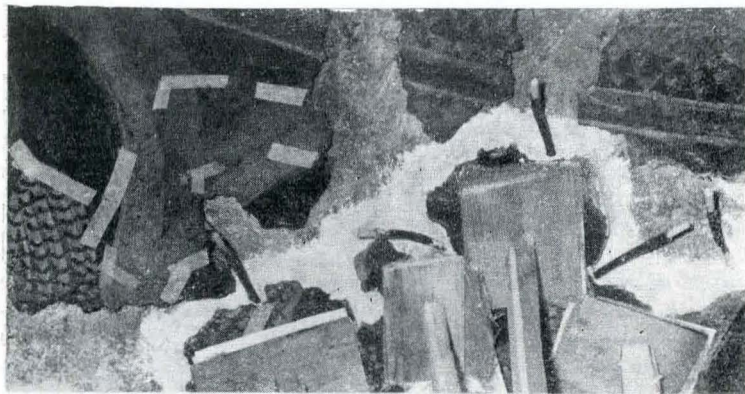
Ultimele operațiuni care s-au executat au fost: o încercare de integrare a unei zone în formă de Y (fig. 9 zona A), zonă în care pictura s-a pierdut, precum și o ștergere parțială a murdăriei de pe pictură (fig. 10). Aceste operațiuni vor fi continuate și în etapa următoare de lucru.

Considerăm că intervenția în această zonă era absolut necesară, dat fiind gradul ridicat al deteriorării ei.

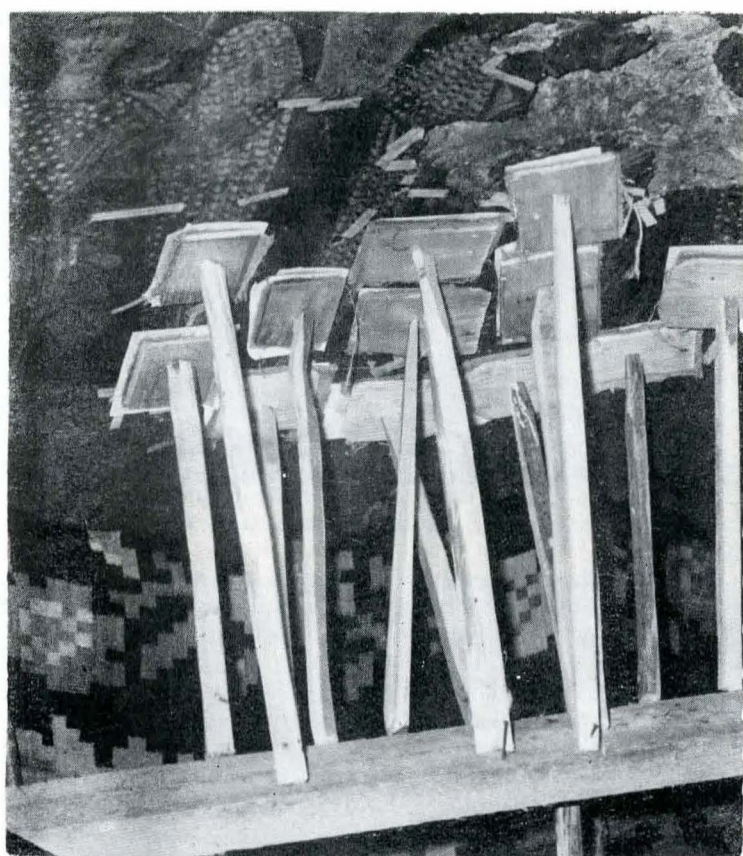
Pentru păstrarea în bune condițiuni a picturii, pe viitor trebuie să se țină seama de evitarea surselor de poluare ale atmosferei interioare: fumul, praful și vaporii care duc la condens. Acestea se pot înlătura printr-o ventilație corespunzătoare, o încălzire adecvată pe timp de iarnă, folosirea lumînărilor nefumigene, precum și evitarea umidității.



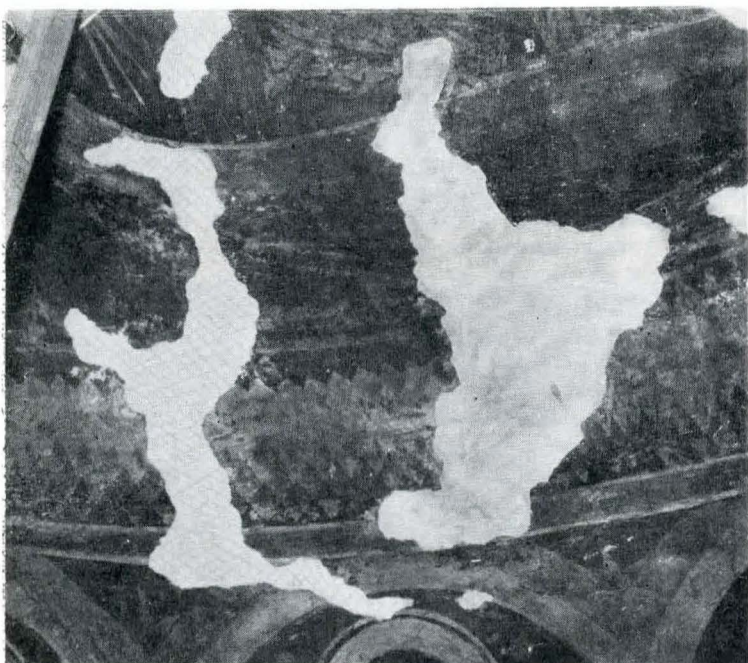
4



6



5



7



8



9

10

