

# O VEDERE PANORAMICĂ A IAȘILOR LA 1793 DATORITĂ PICTORULUI RUS M. M. IVANOV

de DAN BĂDĂRĂU

**L**a „Russkii Muzei” se păstrează o acuarelă avînd o mare valoare artistică și totodată o mare importanță documentară în legătură cu istoria Iașilor. Opera se datorește pictorului rus Mihail Mateevici Ivanov care și-a asigurat un loc de frunte în istoria artelor plastice.

Celebrul pictor rus Mihail Mateevici Ivanov se trage dintr-o familie de simpli soldați. În istoria artei ruse el a intrat în primul rînd ca peisagist. Dar dacă Semen Tebrin în opera sa ne dezvăluie poezia naturii, iar Feodor Alexeev se consacră peisajului de oraș, lui Ivanov îi revine meritul de a fi creat un tip de artă de un caracter pe atunci încă aproape necunoscut, răspunzînd unei preocupări documentare. El este marele pictor de bătălii al secolului al XVIII-lea rus.

Începînd din ianuarie 1780, Ivanov a fost atașat expediției marelui principe Potemkin în țările de sud, asistînd la bătăliile dintre armatele ruse și turci. Pe teatrul de război a creionat numeroase schițe, a desenat vederi și a pictat diferite scene de luptă, luînd parte la atacul asupra cetăților Ocaș și Ismail.

După toate probabilitățile, Ivanov se afla în Moldova la 1791 în momentul morții neașteptate și năpraznice a lui Potemkin în apropiere de Iași; scena morții acestuia el o fixează într-o compoziție ce a rămas posterității numai sub formă de reproducere.

Ivanov a poposit deci în Iași în vremea cneazului Potemkin. Dar el a avut prilejul să se oprească în acest oraș și mai tîrziu. Fapt este că la 1793 el ne dă o acuarelă de o factură frumoasă și foarte spectaculoasă, reprezentînd o vedere panoramică a Iașilor. Această importantă lucrare a marelui pictor rus nu a fost cunoscută pînă acum în țara noastră. Prezentînd-o public găsim un nou prilej de a rupe cu istoriografia vechilor regimuri de la noi care au neglijat să descopere și să studieze izvoarele rusești chiar de primă importanță în legătură cu cunoașterea istoriei țărilor romîne.

Această omisiune a cercetărilor de la noi are efecte cu atît mai grave în cazul de față, cu cît lucrarea lui Ivanov constituie cea dintîi reprezentare autentică a Iașilor, o vedere după natură fidel reconstituită, care-i dă valoarea unui document a cărui importanță nu poate fi comparată decît cu aceea a planului Iașilor pe care Bayardi îl ridică la 1819, fiind cel dintîi plan corect al orașului.

Ținem să subliniem că mai există și alte vederi asupra Iașilor de la sfîrșitul secolului al XVIII-lea. Dar aceste vederi de proveniență apuseană, cunoscute de istoricii noștri cu prisosință și utilizate adesea pentru iconografia timpurilor, apar ca lucrări sumare de pură imaginație și cu totul necorespunzătoare. Acesta este cazul pentru cunoscuta stampă

austriacă de la 1788, reproducă și de N. A. Bogdan în opul său *Orașul Iași* la p. 41. Stampa pe care o prezentăm la rîndul nostru pentru comparație cu lucrarea pictorului Ivanov ne înfățișează o aglomerație informă de clădiri cu numeroase turnuri dominate de semilune, adică o sumedenie de case încorsetate în zidurile unei cetăți de tip medieval. Nimic, în toate acestea, nu redă natura locurilor; Iașii n-au fost niciodată împrejmuți cu ziduri de apărare ca orașele-cetăți din Germania; și nici bisericile sale, mai puțin îngrămădite decît pe stampa austriacă, nu aveau minareturi cu semiluna deasupra. Valoarea documentară a acestei stampe, ca și aceea a altor stampe pe care nu ne mai dăm osteneala să le mai prezentăm, este deci nulă.

Să analizăm acum lucrarea lui Mihail Mateevici Ivanov. Pictorul rus, avînd însărcinări în strînsă legătură cu operațiile militare, este preocupat de a respecta înfățișarea locurilor, de a reproduce reliefurile, de a reda cursul apelor, de a indica podurile peste ape, de a nota clădirile importante, lucrările de fortificație etc., și de a pune în fața ochilor particularitățile și — atunci cînd există — curiozitățile ținuturilor pe care le străbate în urma armatelor. Opera sa este aceea a unui memorialist în imagini; ea are ca scop principal de a informa organele centrale ale imperiului, materialul fiind trimis cu rapoartele ce proveneau de la cartierul forțelor operative; și, în al doilea rînd, pictorul ilustrează în mod artistic, atunci cînd este cazul, în calitatea sa de martor ocular, marile bătălii victorioase ale armatelor, preamărind astfel în ochii posterității acțiunile de iscusință ale șefilor militari și faptele de arme ale ostașilor. (În această din urmă privință, avem tabloul lui Ivanov „Atacul asupra Ocașului”). Misiunile sale întrunesc astfel funcțiile serviciului geografic și ale secției istorice ce vor fi atașate mai tîrziu pe lingă orice unități militare importante, cu deosebire că, pe lingă planuri și crochiuri operative, acestea vor confecționa o masă de documente fotografice, pe cînd pictorul de război al veacurilor trecute își construia materialul pe măsura agerimii mîinii și a pătrunderii ochiului său de artist care uneori — cum este cazul lui Ivanov — ne procură creații de talent sau chiar de geniu.

În ceea ce-l privește pe Mihail Mateevici Ivanov, el a mărșăluit alături cu regimentele principelui Potemkin și a succesorilor acestuia în lungul și în latul Rusiei noi, ca și al Moldovei. Schițele și compozițiile ce ne-a lăsat sînt cît se poate de fidele și de exacte în detalii ce adesea ar fi scăpat unui ochi mai puțin exersat. Acuarela sa, care ne redă în culori peisajul Iașilor în epoca sa, nu face excepție de la această regulă pe care o urma cu strictețe. În chenarul acuarelei, avem indicații de mîna sa; în stînga sus ni se arată că lucrarea a fost executată în august 1793. Iar în dreapta jos se poate citi următoarea notație: Видъ города Яссь, снятой от Татарашъ реки Баглюя и Каканы, adică „Vederea orașului Iași din Tătărăși. Rîurile Bahlui și Calcaina”.

În față deslușim ușor orașul așezat pe dealul său în pînten, iar în planul cel mai îndepărtat, închizînd orizontul în spate, vedem dealul de peste *Bahlui* pe care se ridică Galata și Miroslava. La extrema stîngă, pe planul din fund, descoperim Cetățuia foarte exact reproducă, avînd la picioare Frumoasa cu zidul și curțile ei. Iar la extrema dreaptă, aproape de planul întîi, biserica pe care o zărim este Nicorița cu turnul de pe naos și cu clopotnița de peste pridvor, clopotnița ce se vede a nu fi avut încă, la acea epocă, deschiderile protejate de obloanele de lemn ce le are azi, nici greoiul acoperiș de tablă în formă de căciulă. Dealul pe care este așezat orașul se prelungește în dreapta pînă ce se pierde, biserica apropiată acoperindu-l cu masa ei; iar în stînga, dealul coboară pînă în șesul întins brăzdat de ape.

Un studiu pe teren ne arată că privitorul este așezat aproape de punctul unde astăzi se întretaie strada Răchiții cu strada Bălușescu, în cartierul Tătărăși. Rîpa repre-

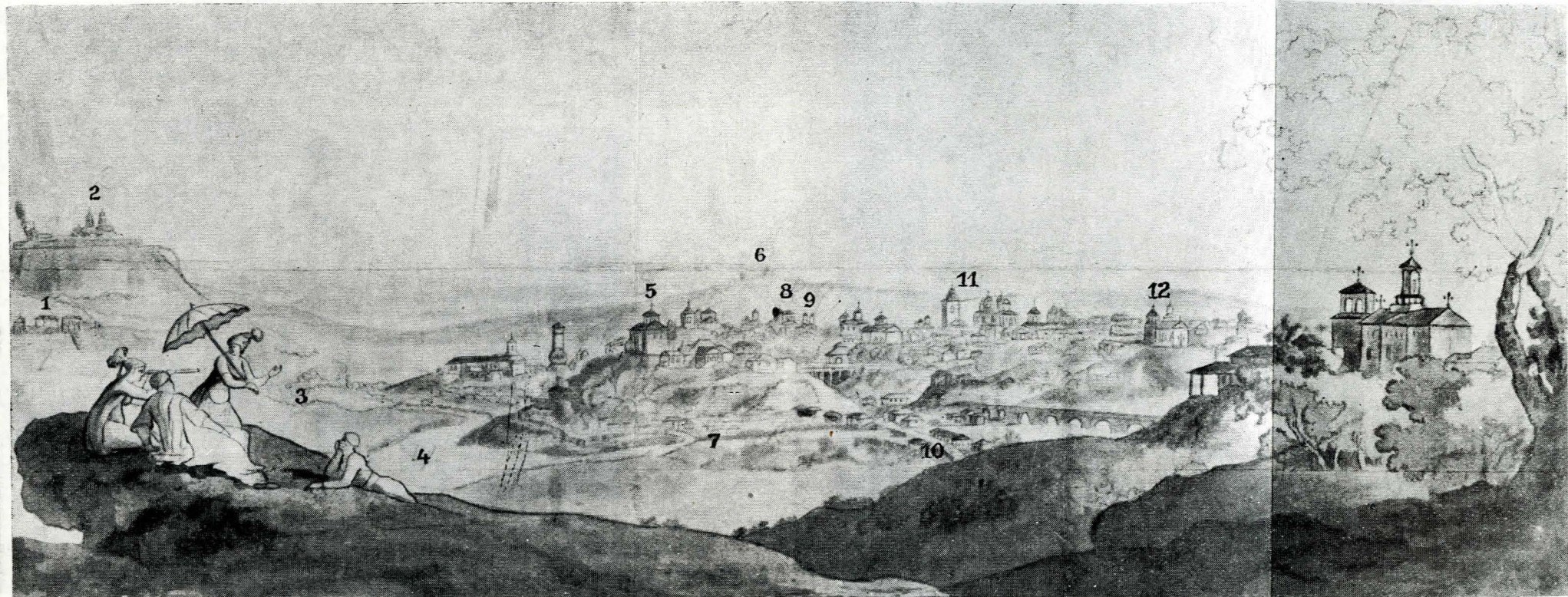


Fig. 1. — Iașii cum apar la 1793 în acuarela lui Ivanov.

1. Frumoasa; 2. Cetățuia; 3. Bahluiul; 4. Iazul Bahluiului; 5. Sf. Ioan Gură de Aur; 6. Galata; 7. Calcaina; 8. Sf. Sava; 9. Trei Ierarhi; 10. Intrarea la Vamă; 11. Golia; 12. Curelari.

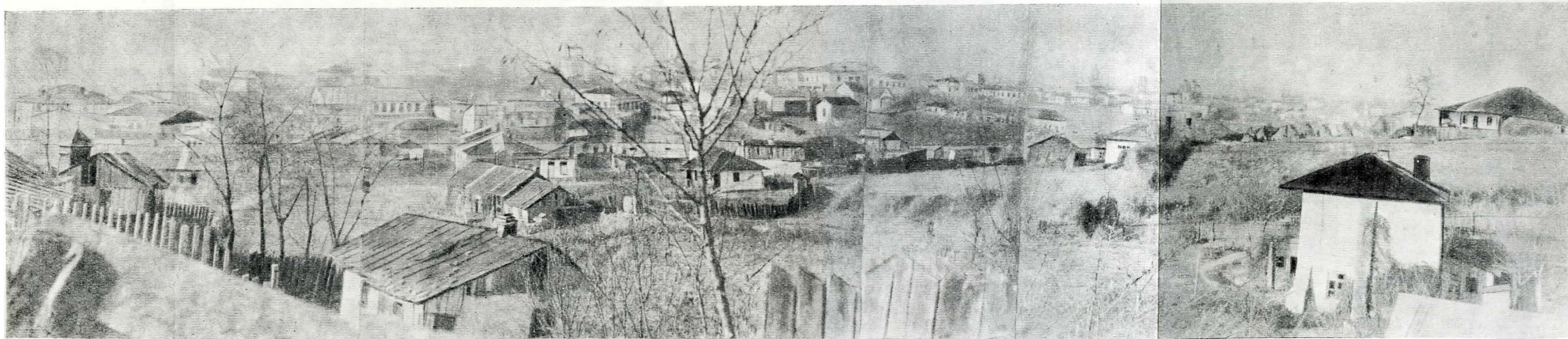


Fig. 2. — Iașii cum apar astăzi din același punct de perspectivă ca acuarela lui Ivanov.

zentată în tablou imediat la picioarele pictorului există, bineînțeles, și astăzi ; de mai multe ori în fiecare an, apele de pe urma ploilor torențiale văratice vin să o scormonească și să o adâncească ; în tot restul timpului, povirnișul este uscat. Peste ripă, printre căsuțele pitite în grădinile lor, se zărește și astăzi biserica Nicorița, despre care am vorbit. La sfârșitul veacului al XVIII-lea, acest loc pe care s-a așezat pictorul era încă nepopulat ;

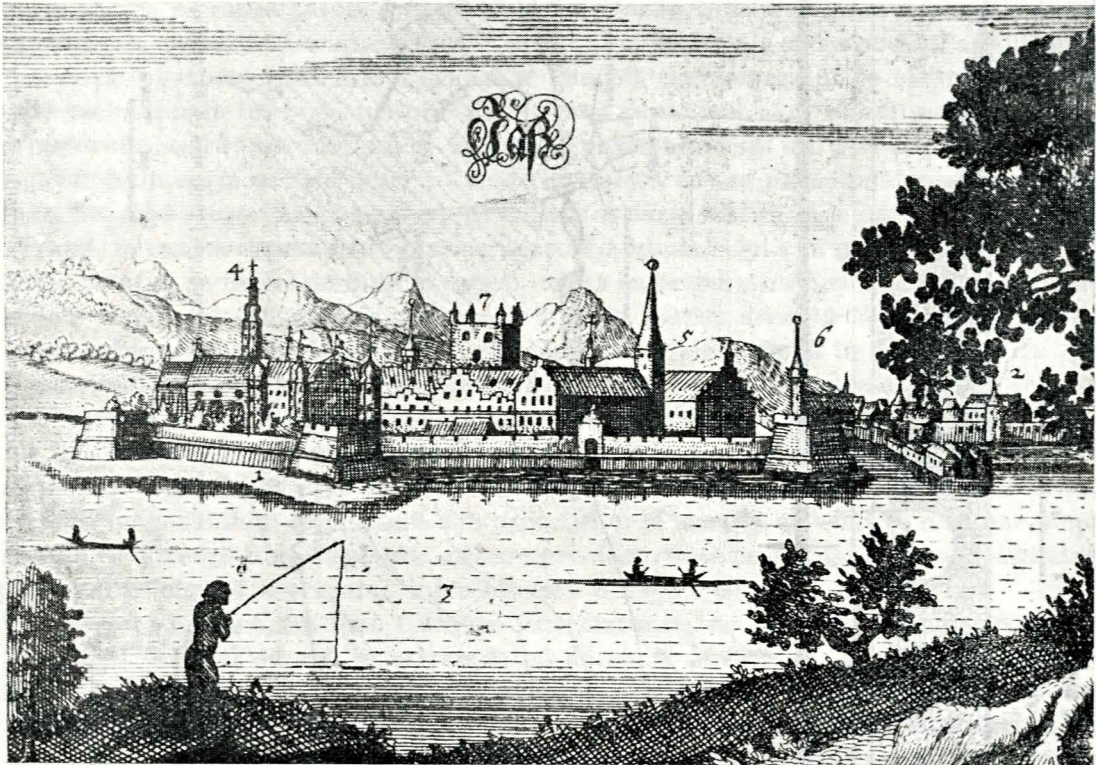


Fig. 3. — Vederea fantezistă a Iașilor care s-a bucurat de o largă circulație în Europa apuseană pînă la mijlocul secolului trecut.

ierburi, arse de pojarul verii și neumbrite decît de rari copaci, se întindeau acolo unde astăzi salcîmii de prin curți proteguiesc împotriva arșiței pridvoarele a mii de cămine ce au prelungit vechiul sat al Tătărășilor, pînă ce l-au unit cu Iași de pe dealul vecin. Pictorul rus ne înfățișează pustiul din timpul său ; pentru a-l mobila oarecum, el schițează, la stînga tabloului, siluetele însoțitorilor săi, cinci personaje stînd în grup pe un fel de stîncă a cărei extremitate atîrnă liberă ; dintre personaje, două tinere femei în luxoase toalete europenești ; una, în mișcare, ține o umbreluță deschisă, cealaltă, așezată jos, privește orașul cu ajutorul unui lung ochian.

Să trecem acum la dealul înfățișat în centrul tabloului. Este presărat cu zidiri de tot felul. Profilul pe care ni-l prezintă este în întregime conform cu realitatea, afară de extremitatea ce coboară, la stînga, spre șesul Bahluiului, unde pictorul desenează un fel de aripă posterioară înaintînd în colț ; aceasta nu este cu totul închipuită, deoarece dealul pe care stă orașul nu se termină la Bahlui ca o muchie ascuțită, ci prezintă adîncimea unei laturi care pornește în spate la curțile domnești și desfășoară o coamă paralelă cu str. 6 Martie și cu prelungirea acesteia, str. Ghica Vodă ; dar această latură nu poate fi văzută

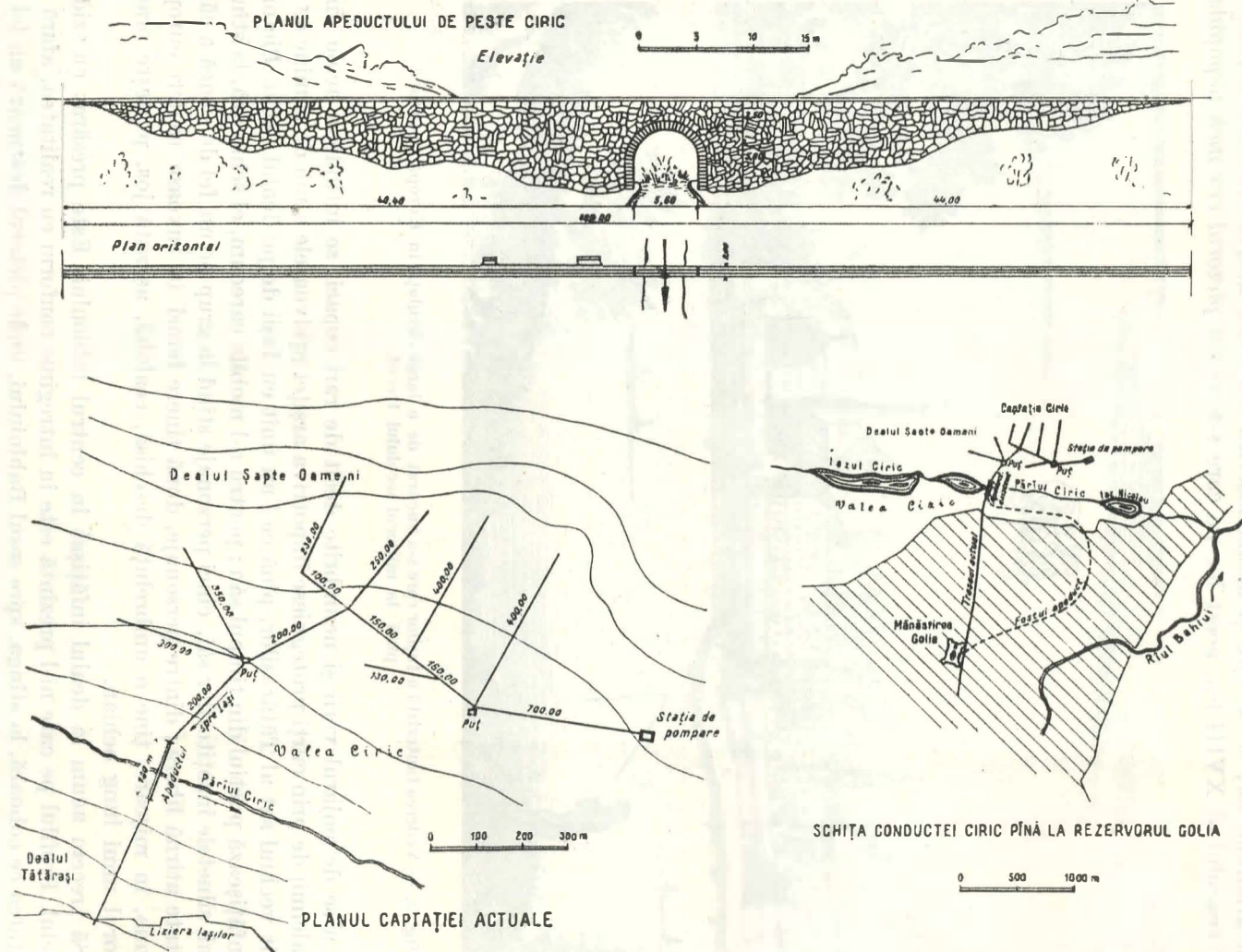


Fig. 4. — Planul de situație al apeductului existent și al captațiilor alimentării cu apă a orașului Iași din Valea Ciric. (După planul întocmit de arh. N. Sofronie).

din punctul de perspectivă în care s-a așezat pictorul ; pentru a răsturna falsul iluziei unui pinten ascuțit ce-și scaldă virful în apa Bahluului, pictorul reprezintă o adâncime pe care n-o vede în fapt și pe care o așază eronat la un nivel mai jos, îmbogățind-o cu clădiri de tot felul.

Dacă observatorul se deplasează încolo și încoace din punctul în care ne aflăm cu pictorul, el poate când și când să întrezărească Palatul, adică fostele Curți domnești, pe locul cărora se ridică astăzi Palatul Culturii. Dar la 1793 Curțile se păstrau numai ca niște rămășițe ruinate. Ele arseseră la 1785, și abia la 1803 s-a construit Palatul unitar, ale cărui ziduri există pînă astăzi și care a înlocuit conglomeratul de clădiri ce fuseseră Curțile vechi și care fuseseră mistuite de foc pînă în temelii. Așa că zidirea principală pe care pictorul o așază în triunghiul de la spatele promontoriului din planul central ar putea să reprezinte intenția sa de a desena Curțile domnești, dar ea nu ne înfățișează realitatea ; biserica din fața acestei zidiri ar urma să fie, în tot cazul bis. Sf. Neculai domnesc. Aceeași observație, în care se repetă nedumerirea noastră, trebuie făcută cu privire la un uriaș turn cilindric montat pe un fel de bulb și care prezintă oarecum structura unei sticle de lampă. Îl vedem ieșind de sub muchia promontoriului în partea dreaptă a zonei triunghiulare de care vorbim, și nu înțelegem cu ce clădire ar fi să corespundă în realitate.

Rezultă din cite am spus că pictorul, după cum se obișnuiește de altfel, a compus mai multe schițe izolate și că a construit vederea panoramică a Iașilor integrînd în mod forțat în ultimul moment una dintre aceste schițe într-o perspectivă care nu o tolerează ; operație care avea drept scop să corecteze impresia vizuală falsă după care extremitatea pintelului înspre Bahlui se prezintă sub aspectul unui ascuțiș, pe cînd în realitate muchia ne ascunde o întregă zonă de platou, cu oarecare declivitate posterioară, pe care este situată o porțiune însemnată a orașului, între biserica Sf. Ioan Gură de Aur și Palat.

Această biserică, Sf. Ioan Gură de Aur (Zlataust), ne este înfățișată corect, pe locul ei și în înfățișarea ei de azi, la extremitatea de sus a pintelului. Puțin în dreapta și în spatele ei se vede distinct bis. Barnovski, iar încă mai în spate, înșirate în linie, se observă un număr de turnuri de biserici care nu se pot detalia ; biserica Bărboi deasupra podului peste Calcaina are un singur turn la mijlocul acoperișului, iar zveltul turn de la intrare nu exista încă la 1793 <sup>1</sup>. Iată acum și Golia foarte corect desenată ; o descoperim aproape în mijlocul peisajului, ceva la stînga de urma verticală lăsată de o împăturire la care a fost supusă acuarela probabil în timpul unui transport. Turnul Goliei, foarte vizibil la stînga bisericii, poartă acoperișul despre care știm că n-a fost suprimat decît la 1900, după ce a fost transformat la 1855, luînd la această dată aspectul unui foișor ridicat pe turn. În fine, izolată mult în dreapta, descoperim bis. Curelari.

Există și zidiri de arhitectură civilă în vederea panoramică a artistului rus ? Desigur, și încă în număr considerabil. Dar nu ne putem aștepta ca pictorul să le fi studiat și redat în detaliu, ceea ce ar fi prilejuit o muncă considerabilă și de lungă durată, în disproporție cu rezultatele dacă ținem seamă de faptul că nici un monument important de arhitectură civilă, din puținele cite existau la acea epocă, nu se puteau încadra în mod distinct în vederea panoramică prezentată. Afară de cîteva excepții ale caselor de pe lizieră sau în vale, sau a casei cu cerdac din coasta bisericii Nicorița, vizibilă în primul plan, aglomerațiile de acoperișuri schițate sînt destinate mai mult să umple golurile dintre biserici spre a nu zdruncina impresia vizuală a unei continuități a orașului. Iar Curțile domnești, prezentate

<sup>1</sup> Biserica, sub aspectul actual datează ea însăși din 1841. În urma construirii în 1951 a mai multor

blocuri de locuințe muncitorești, vederea ei ne este astăzi ascunsă din locul în care a pictat Ivanov.

la extrema stîngă a perspectivei, am văzut că nu ar fi considerate din punct de vedere documentar.

Ne coborîm acum ochii sub deal. Avem valea săpată de apele râului Calcaina a cărui albie o putem urmări distinct pe tablou. În stînga, albia se lărgeste deodată; sîntem la punctul de confluență cu Bahluiul pe care îl vedem venind din depărtare. În secolul al XVIII-lea, Bahluiul avea cu totul alt curs decît în zilele noastre; el curgea în imediata apropiere a malurilor ripoase care limitau orașul la vest și sud, devale de ripa Pivițoaiei și de Trei Ierarhi, formînd apoi un cot cu care prilej se vărsa într-un iaz ce acoperea tot terenul din spatele Curților domnești, adică și terenul pe care se află astăzi strandul; ieșind din acel iaz pe care îl alimenta cu apele sale, el își relua cursul în imediata apropiere a dealului așa cum se vede și din acuarela lui Ivanov și se împreună curînd cu afluentul său Calcaina pentru a curge în fine spre est pînă la vărsarea lui în Jijia. Astfel, din trei părți Iașii erau înconjurați de ape, este drept destul de zgîrcite. Astăzi Bahluiul pe tot cursul său de-a lungul Iașilor s-a îndepărtat considerabil de oraș, permițînd formarea cartierelor joase din regiunea gării mari și a uzinelor de electricitate și tramvai. Cît despre Calcaina, ea curge în aceleași locuri cu deosebire că este acum colectată într-un vast canal subteran și că apele ei se varsă în Bahlui neobservate de nimeni. Aici s-a executat mai de mult o lucrare edilitară pe care vechile regimuri n-au găsit cu cale să o desăvîrșescă prin ridicarea unor clădiri adecvate sau măcar salubre. Puțini ieșeni mai știu astăzi că sub bulevardele largi care străbat fundul văii ce desparte Tătărășii de centrul orașului, de vale de Țicău și de tîrgul Cucului, curge un rîuleț invizibil. Ieșenii păstrează în amintire numai denumirea podurilor (podul Bucșănescu, Podul de fier, Podul de lemn) care toate dădeau peste Calcaina și care, toate, au dispărut fără urmă.

Acuarela pictorului Mihail Mateevici Ivanov prezintă două din aceste poduri, precum și, peste Bahlui în depărtare, podul zis de sub vamă. Dar în afară de poduri, mai distingem înspre dreapta un apeduct aerian în arcade care pășește peste Calcaina și sprijină una dintre extremitățile sale pe dealul Tătărășilor mai în sus de bis. Nicorița, iar cealaltă extremitate pe dealul Iașilor în sînga Turnului Goliei. Prezența acestui apeduct aerian, în lucrarea pictorului Ivanov, ne pune în fața unei probleme pe care ne ajută să o rezolvăm.

Se știe că imposibilitatea în care s-a aflat în secolul al XVIII-lea regimul feudal de a asigura orașului o cantitate suficientă de apă potabilă și de consum a constituit o preocupare permanentă a unei populații mereu în creștere și un obiect de vie îngrijorare pentru popor. În primul moment s-au captat izvoare la Galata și Copou, dar debitul lor era departe de a fi suficient și nici o îmbunătățire a situației nu compensa sporul de locuitori. În aceste condiții, mergîndu-se pînă la extrema limită a cunoștințelor tehnice ale timpurilor, s-a recurs la rezervele de apă ce se găseau pe dealul Cîrcului, la Aroneanu și la Șapte Oameni; dar aducerea apelor acestor izvoare în inima tîrgului presupunea trecerea conductei (de oale) mai întîi peste gîrla Cîrcului și apoi peste rîul Calcaina, ambele aceste cursuri de apă curgînd în văi paralele ce se interpuneau între izvoare și locurile de distribuție. La 1766 s-a reușit totuși să se aducă apă de la Aroneanu și Șapte Oameni la cișmele anume construite la Golia și în alte părți. Prin ce metode? Peste valea Cîrcului s-a edificat un apeduct de piatră după chiar modelul aceluia înfățișat în acuarela lui Ivanov; acest apeduct există pînă astăzi și este încă în funcție. În schimb, nu aveam pînă acum indicii suficiente care să ateste că o lucrare similară ar fi adus apele în continuare pe deasupra Calcainei. Vederea lui Ivanov este prima mărturie în sensul afirmativ.

Pentru apele aduse de dincolo de Cîrc la zidul Goliei, traseul drumului de olane în interiorul orașului este destul de bine cunoscut; el urcă pieziș de la malul Calcainei

până în spatele Goliei pe o linie ce reprezintă chiar axul străzii ce s-a numit mult timp strada Apeductului<sup>1</sup>. Cunoaștem tot așa de bine traseul de la izvoare până la malul celălalt al văii Calcainei; el trece Ciricul pe apeductul aerian astăzi încă în picioare, urcă dealul în spatele cimitirului Eternitatea, trece în proximitatea spitalului din Tătărași (denumit altădată Pașcanu) și coboară în valea Calcainei. Problema este deci de a ști numai în ce mod drumul de olane era așezat peste râul Calcaina pentru a trece apele de pe un mal pe celălalt.

Actualmente apa de la Ciric, deși conducta și-a pierdut importanța de pe urma aducerii apei de la Timișești și, acum în urmă, de la Prut, vine încă până în inima orașului dar după un traseu ceva modificat cu trecerea subterană peste canalul Calcainei, el însuși subteran. Această soluție nu este aceeași cu cea din vechime, când apele Calcainei curgeau la suprafață; nici măcar cu soluția de la 1842 a inginerului Hodocin care a înlocuit olanele cu țevi de fontă, dar a trebuit el însuși să ție socoteală de prezența în firul văii a unei Calcaine libere și cu debit variabil după sezoane, variație ce se traducea prin lățimi și niveluri diferite în talveg.

Indicația pe care o găsim la Ivanov a unui apeduct în arcade peste Calcaina similar celui de peste Ciric trebuie considerată ca foarte prețioasă, cu atât mai mult cu cât ea nu este întărită de nici o dată istorică temeinică cunoscută. Scriitorii care au făcut cercetări în specialitate nu pomenesc nici măcar în treacăt de o lucrare de artă atât de importantă dacă îl exceptăm pe N. A. Bogdan, care ne dă o informație cu totul eronată fără vreo referire la sursa informației. El scrie<sup>2</sup> „La 1804 Alexandru-Moruzi-vodă adună izvoarele de la *Șapte Oameni*, *Ciric* și alte locuri apropiate, și le întrunește la casa, sau haznaua de la Ciric; apoi recoltează apa de la *Aron-Vodă* (Aroneanu) și o aduce la haznaua de la *Călcaina*, unde zidește și un apeduct de piatră pentru trecerea tuburilor pe dealul bisericii Albe”.

Informația lui Bogdan este dată pe un ton categoric. Ea nu face totuși decât să mărească perplexitatea în care ne aflăm. Căci autorul ei ne vorbește de un apeduct aerian care nu mai există în vremurile noastre, dar care n-ar fi existat încă în vremea în care l-a desenat Ivanov, adică la 1793, ci tocmai la 1804. Lipsa de temeinicie a afirmației lui N.A. Bogdan se poate verifica și pe baza aserțiunii că Moruzi, la 1804, ar fi construit apeductul de piatră în legătură cu o „hazna” ce el ar fi clădit la Calcaina. Or, este știut că la Ciric există un râuleț, dar și un deal (dealul Ciricului) pe care se poate stabili o „hazna”, adică un rezervor; și când se vorbește de rezervorul de la Ciric, trebuie să înțelegem că se vorbește de o instalație de pe deal. În ce privește Calcaina, ea este de asemenea un râuleț, dar nu există un deal cu acest nume; o „hazna” construită la Calcaina ar fi un rezervor instalat în fundul unei văi, lângă râuleț, și în care s-ar aduna ape ce n-ar putea eși de acolo decât pompate, cu mijloace tehnice ce nu erau la îndemână în secolul al XVIII-lea. S-ar putea deci presupune că, în graba peniței, Bogdan confundă Calcaina cu Ciricul, și că deci rezervorul de la Calcaina, apeductul de piatră de la Calcaina trebuie înțelese ca fiind cele de la Ciric. Dacă N.A. Bogdan ne-ar fi dat sursa cunoștințelor pe care le împărtășește, desigur că am fi putut să ne lămurim pe deplin.

<sup>1</sup> Un apeduct nu se consideră obligator ca fiind aerian. Într-un act de asociație semnat de mai mulți boieri din Iași la 1849, în care semnatarii au în vedere o conductă ce era evident subterană, se spune: „încît apăducerile acestea rămînd în părăsire drumul s-au stricat” (revista „Ion Neculce”, fasc. VIII, p. 134).

<sup>2</sup> *Orașul Iași*, Iași, 1913, p. 385. Călălți autori

în materia la care am făcut aluzie sînt Scarlat Pastia, *Despre origina apelor din Iași*, Iași, 1896 și C. Andreescu, *Știri noi asupra aducerii apei în Iași în cursul sec. XVIII și la începutul sec. XIX*, în „Arhiva romînească”, 1939. Cf. și „Buletinul Ion Neculce”, în special fasc. VIII, p. 129 și urm.



Ne mai izbește faptul că niciodată vreun domn al Moldovei nu se mîndrește cu acest apeduct de piatră peste Calcaina, deși domnii aveau obiceiul să lege numele lor chiar și de realizările cele mai modeste, de simple cișmele bunăoară pe care le zideau ici și colo.

Și totuși mai avem fapte care pledează în favoarea prezentării lui Ivanov. Planul Iașilor, întocmit de inginerul Hodocin la 1843, ne redă întreaga rețea de apă de conductă la acea epocă. Acest plan ne indică peste Calcaina apeductul de piatră ce tocmai ne interesează, pe care îi denumește *Zidul Tătărașului*. Este acum evident că acest apeduct a existat și că Bogdan nu se înșeală cînd pomenește de el; dar este tot atît de evident că apeductul a fost construit înainte de 1793, de vreme ce Ivanov ni-l înfățișează la acea dată, astfel că Bogdan comite o eroare cînd pretinde că constituie o lucrare din timpul domniei lui Alexandru Moruzi, și anume de la 1804. În timpul cît a domnit Alexandru Moruzi s-au făcut lucrări importante în Iași în legătură cu rețeaua de apă; dar apeductul este în mod vădit anterior acestei epoci, el aparținînd veacului al XVIII-lea ca și, bineînțeles, perechea lui de peste Ciric.

Cum se explică acum faptul că vechile date istorice nu menționează construcția acestor lucrări monumentale? Credem că omisiunea se datorește unei greșite aprecieri a valorilor din partea istoriografilor contemporani, care duc la sublinierea unor laturi minore în detrimentul celor esențiale. Iată cum vorbește, de pildă, Manolache Drăghici<sup>1</sup> despre a doua domnie de după 1802 a lui Alexandru Moruzi:

„Apoi au început și alte lucruri în oraș, precum aducerea apelor ce lipseau mai cu temei, fiind cîteva cișmele numai din vremea Ghicăi... la vreme de secită poporul să usca de sete; spre acest sfîrșit deci aducînd suiulții meșteri din Țarigrad, au îndreptat cursul multor izvoare mari de la Ciric în Iași cu greu suindu-le încă pînă la al doilea rînd a cerdacului de la poarta Goliei, și de acolo prin multe țevi le-au împărțit prin ogrăzile boerești și la drumuri, după trebuința comunității. Acel cerdac sau chiosc, depozitul de ape, și pînă astăzi este ca un monument a lucrărilor sale dar foarte rău ținut, cînd atunci după săvîrșirea lui împodobindu-se de Alexandru voevod cu îmbrăcămintea domnească de postav roșu, sluja de cea mai mare mulțămire tirgoveților din oraș și mai ales boierimii care mergea de la amiază în de seară regulat cu familiile lor, de lua dulceți cu apă rece, din gura leului ce curgea ca din cataract în urna ce de piatră”.

Drăghici atribuie lui Alexandru Moruzi lucrări făcute cu mult înainte. Dar ceea ce interesează aici este că menționează numai în treacăt și în linii generale greutatea de a „sui” la Golia apele captate la Ciric, pentru a se întinde asupra postavului roșu cu care era decorat cerdacul și mai ales asupra spectacularului leu care, prin gura sa de piatră, varsă o binecuvîntată apă rece de izvor.

Opera despre care am vorbit a celebrului pictor rus Mihail Mateevici Ivanov, se află expusă la Ruskii Muzei din Moscova și vizitatorii acelu muzeu îi pot aprecia coloritul, desenul, calitățile artistice. Pentru cititorii noștri care au în fața lor o copie fotografică ce ne-a fost pusă la dispoziție de muzeu la cererea noastră, această operă prezintă în primul rînd o valoare documentară, constituind un izvor neseecat de informații în legătură cu Iașii de altădată. În ce ne privește, am studiat-o în legătură cu problema aducerii apei la Iași în timpul orînduirii feudale. Pe baza ei, am putut stabili că apeductul de peste Calcaina, astăzi dispărut, exista în 1793, și că trebuie deci așezat în cadrul marilor lucrări de aducere a apei de la 1766; ceea ce confirmă că și apeductul de peste Ciric, astăzi încă

<sup>1</sup> *Istoria Moldovei*, vol. II, p. 66–67.

în ființă, lucrare de artă jumelată cu apeductul de peste Calcaina, trebuie atribuit aceleiași epoci. Se cuvine ca acest apeduct de peste Ciric, lucrare veche de aproape două veacuri, unic monument de acest fel rămas pînă astăzi pe teritoriul țării noastre, să fie studiat îndeaproape și propus spre păstrare prin declararea lui ca monument de arhitectură.

## ВИД ПАНОРАМЫ ЯСС В 1793 ГОДУ ПО РИСУНКУ РУССКОГО ХУДОЖНИКА М. М. ИВАНОВА

### (КРАТКОЕ СОДЕРЖАНИЕ)

На акварели, находящейся в «Русском музее», изображены Яссы в 1793 году; эта акварель не была известна до сих пор в Румынской Народной Республике, несмотря на то, что она имеет большое художественное и, главным образом, документальное значение, будучи самым давним и правильным изображением панорамы города.

Ее автор — знаменитый художник баталист М. М. Иванов, который находился еще с 1780 года при экспедиционном корпусе Потемкина; оставленные им наброски и композиции в высшей степени соответствуют действительности и точны в своих деталях. Предполагается, что он находился в Молдове в 1791 году, год смерти Потемкина, которую он воспроизвел на одной из своих картин, а также и позже, так как акварель датирована августом 1793 года.

Иванов писал свою картину с холма Тэтэрашн, не населенного еще в то время. За оврагом, существующим и в настоящее время, виден в центре картины город, расположенный на возвышенности, имеющей форму шпоры. У правого края картины почти на правом плане видна церковь Никорица, а в глубине холмы, на которых возвышаются Галата, Мирослава и, с левого края, Четэцуя. На холме, в центральной части акварели, различается ряд церквей. Однако стены домов, изображенных между церквями, неточно воспроизводят действительность; что касается более значительной постройки с левой стороны возвышенности, то это более вольная композиция артиста, так как известно, что палаты господаря сгорели дотла в 1785 году, новый же дворец был построен лишь в 1803 году.

Ниже ясской возвышенности видна река Калкаина (превращенная теперь в подземный канал) и еще дальше река Бахлуй с ее тогдашним руслом. Акварель изображает два из бывших мостов, переброшенных через Калкаину, а также бывший воздушный акведук, который, вместе с акведуком через Чирик, существующим и в настоящее время, обеспечивал снабжение города водой. Изображение акведука через Калкаину на акварели Иванова является исключительно ценным для истории городского строительства Ясс, так как установлено, что эта значительная постройка была сооружена еще в XVIII веке, а не при Александре Морузи Водэ в 1804 году, как это предполагалось до настоящего времени.

### ОБЪЯСНЕНИЕ РИСУНКОВ

Рис. 1. — Яссы 1793 года (по акварели Иванова).

Рис. 2. — Яссы настоящего времени. Снимок с той же перспективной точки, как и акварель Иванова.

Рис. 3. — Воображаемый вид Ясс, пользовавшийся широкой известностью в западной Европе до половины прошлого столетия.

Рис. 4. — Общий план акведука и каптажа водоснабжения города Ясс в долине Чирика, существующих до настоящего времени (по плану архитектора Н. Софроние).

UNE VUE PANORAMIQUE DE JASSY EN 1793,  
ŒUVRE DU PEINTRE RUSSE MICHEL MATÉÉVITCH IVANOV

(RÉSUMÉ)

L'aquarelle du *Rousskii Muzéi* (*Musée Russe*) représentant Jassy en 1793 était jusqu'ici demeurée inconnue en Roumanie, malgré sa valeur artistique et son importance documentaire toute particulière, puisque c'est la plus ancienne vue panoramique fidèle de la ville.

Son auteur est le grand peintre de batailles, M.M.Ivanov, attaché en 1789 au corps expéditionnaire de Potemkine et dont les croquis et compositions se distinguent par leur fidélité et par l'exactitude des détails. Ivanov se trouvait sans doute en Moldavie en 1791 lors de la mort de Potemkine (qui sert de sujet à l'un de ses tableaux) ; il dut y séjourner encore après cette date, puisque l'aquarelle du *Rousskii Muzéi* porte celle d'août 1793.

Le panorama d'Ivanov est pris du haut du coteau de Tătărași, inhabité à l'époque. Au-delà d'un ravin, qui existe aujourd'hui encore, on aperçoit, au centre du tableau, la ville sur sa colline en forme d'éperon avec, à peu près au premier plan, tout à fait à droite, l'église de Nicoriță ; au fond on voit les hauteurs sur lesquelles se dressent Galata et Miroslava et, sur l'extrême gauche, le monastère Cetățuia. Sur la colline qui occupe le milieu du tableau on reconnaît une série d'églises. Par contre, les maisons disséminées parmi les églises ne correspondent guère à la réalité et l'édifice assez important, visible sur la gauche des hauteurs, n'est sans doute qu'une composition assez libre de l'artiste, car un incendie avait détruit de fond en comble, en 1785, la résidence princière qui ne fut réédifiée qu'en 1803.

Au pied des hauteurs de Jassy l'on aperçoit la Calcaïna, cours d'eau transformé depuis en canal souterrain, et, au fond, le Bahlui, tel qu'il coulait à cette époque. L'aquarelle reproduit également deux des anciens ponts de la Calcaïna, ainsi que l'ancien aqueduc aérien qui, avec celui du Ceric, conservé jusqu'à ce jour, assurait l'alimentation en eau de la ville. La présence de l'aqueduc de la Calcaïna dans l'aquarelle d'Ivanov est particulièrement intéressante pour l'histoire édilitaire de Jassy ; elle prouve, en effet, que cet important ouvrage existait déjà au XVIII<sup>e</sup> siècle et ne pouvait par conséquent avoir été construit en 1804, par le prince Alexandru Moruzzi, comme on le croyait jusqu'ici.

EXPLICATION DES FIGURES

- Fig. 1. — Jassy en 1793 (d'après l'aquarelle de Michel Matéévitch Ivanov)  
 Fig. 2. — Jassy, vue actuelle, prise du même endroit que l'aquarelle d'Ivanov.  
 Fig. 3. — Vue fantaisiste de Jassy, très répandue en Occident jusque vers le milieu du siècle dernier.  
 Fig. 4. — Plan de situation de l'aqueduc actuel et des points de captage du Ceric qui servent à alimenter en eau la ville de Jassy (levé par l'architecte N. Sofronie).