

NOTE ASUPRA TEZAUURULUI ISTORIC ȘI ARTISTIC CU OCAZIA RESTITUIRII LUI DE CĂTRE U.R.S.S.

de TEODORA VOINESCU

...Ca frumoasa din pădurea adormită, comoara noastră s-a deșteptat după 40 de ani. Ne-a surprins într-o zi veslea că somnul ei luase sfârșit. Atunci, s-au spulberat întrebări și presupuneri nenumărate. Și într-o zi — ca în basme — marele meșter a ridicat bagheta și a spus... pe meleagurile mele acum 40 de ani, a venit frumoasa voastră și de multă grijă, de multă tristețe, a căzut într-un somn greu. Noi am păstrat-o, am ferit-o de priviri vrăjmașe și iată, acum s-a deșteptat. Veniți să o luați, căci a voastră este... Și au fost trimiși atunci învățați spre a o recunoaște și aduce acasă. Vă-înd frumoasele-i nelătinate, toți au rămas minunați. Priviți-mă și bucurați-vă, le-a spus frumoasa. Am fost bine îngrijită, cu dragoste apărută, cu pricepere ferită. Doresc să mă întorc acasă și să-mi fie bine, cum mi-a fost aici...

MARIUS BUNESCU

Acest fragment din Jurnalul de călătorie al unuia dintre membrii delegației care au mers să-l aducă, spune cu adevărat simțămîntul pe care toți cercetătorii de artă și toată țara l-au avut la vestea întoarcerii în patrie a tezaurului istoric și artistic restituit de la Moscova. Evacuat în 1916 în Rusia țaristă, el ne-a fost înapoiat de către Guvernul sovietic în vara anului 1956.

Organizarea unei expoziții ca cea a tezaurului nu se înscrie în activitatea muzeelor noastre ca un fapt divers. Revenirea în țară, după un răstimp de 40 de ani, a acelei colecții de mare valoare, din care se știe că făceau parte opere dintre cele mai semnificative ale întregului patrimoniu artistic românesc, a suscitat pe lângă bucuria unanimă și o vie curiozitate. Plecarea în U.R.S.S. a delegației oficiale, desemnată să asiste la actul istoric al preluării, a fost salutăată cu simpatie și interes. Ea a avut misiunea să recepționeze, să preia, să organizeze în colaborare cu specialiștii sovietici, expoziția tezaurului de la Moscova, să participe la ambalarea colecțiilor, să însoțească transportul lor, după cum în țară, în același timp, Muzeului de Artă al R.P.R. i-a revenit sarcina să creeze condițiile cele mai favorabile în vederea expunerii lor în fața publicului românesc.

Studii de specialitate au relevat pînă în prezent importanța artistică și documentară a colecțiilor, punînd totodată în valoare piesele cele mai semnificative. Prin însăși natura materialului, prezentarea lui este de un deosebit interes muzeistic, plin de învățăminte folositoare, aspect mai puțin comentat pînă acum. Această latură mi se pare cu atît mai importantă, în momentul cînd, mai mult ca oricînd, se pune accentul pe metodele științifice muzeistice aplicate în probleme de conservare, restaurare și valorificare a colecțiilor de toate genurile și a monumentelor artistice. Vom încerca să schițăm momentele principale în legătură cu organizarea expoziției tezaurului, pe baza informațiilor primite de la unii reprezentanți de specialitate ai delegației cît și pe propria experiență, ca participantă la acțiunea de organizare din cadrul Muzeului de Artă al R.P.R., unde am avut prilejul să urmărim etapele desfășurării acțiunii, de la sosirea transportului în țară și pînă la deschiderea oficială a expoziției. Aceasta, cu atît mai mult, cu cît la un moment dat posibilitatea unei asemenea realizări a fost pusă la îndoială chiar de unii dintre cei mai experimentați muzeo-

grafi, fapt care confirmă convingerea noastră că înfăptuirea unei asemenea acțiuni a fost în mare măsură rezultatul folosirii și aplicării unor juste metode de lucru.

Din punct de vedere muzeistic organizarea expoziției tezaurului și-a urmat drumul, cu acțiuni ce s-au desfășurat concomitent pe două planuri diferite: unul pe teritoriul U.R.S.S., unde s-a lucrat în strînsă colaborare cu specialiștii sovietici, altul la noi, cu participarea colectivelor științifice de muzeografi, tehnicieni ca și mulți muncitori de muzeu.



Moscova, 31 iulie 1956. Ziua sosirii delegației romîne în U.R.S.S. a însemnat prima zi de lucru, de luare de contact și de activitate în colaborare cu autoritățile de resort și specialiștii sovietici cu care s-a discutat și s-au stabilit condițiile de lucru. Vizita în ziua de 1 august la Kremlin a pus în contact direct delegația romînă cu tezaurul în care s-au păstrat obiectele în condiții de conservare optime. Se găseau aci, remarcă reprezentanții noștri, monede din cele mai vechi timpuri, obiecte de artă aplicată medievală, începînd din veacul al XIV-lea și pînă la sfîrșitul veacului al XVIII-lea, pictură și grafică romînească din secolele XIX-XX, precum și Tezaurul de la Pietroasa, operă ce a constituit centrul de atracție a tuturor artiștilor și arheologilor moscoviți. Plină de învățăminte a fost vizita în atelierele de restaurare, în cursul căreia specialiștii sovietici au dat explicații asupra felului în care au fost restaurate obiecte de toate genurile, printre care menționăm peste 340 de picturi deteriorate în decursul vremii, întreaga colecție de icoane de peste o sută lucrări și atîtea opere de artă decorativă. Personalul științific sovietic a dat dovadă de o adîncă cunoaștere a artei romînești, rezultat al unei îndelungate perioade de studiu, datorită căreia aceștia au ajuns să vorbească de marii artiști ai picturii noastre aproape cu aceeași familiaritate ca și membrii de resort ai delegației romîne.

Odată depășită perioada de luare de contact, colectivele și-au început efectiv lucrul prin recepționarea în primul rînd a colecției de monede. Munca le-a fost mult ușurată datorită inventarelor cu descriere completă și date amănunțite asupra tehnicii, fișelor de control care au ajutat la confruntarea scriptelor cu obiectele numerotate individual, material științific întocmit de specialiștii sovietici. Răspunderea pentru un patrimoniu artistic atît de valoros a determinat direcția muzeului Kremlinului să dispună inventarierea și studierea operelor de către echipe de muzeografi care au lucrat ani de-a rîndul la această operație de inventariere, lucrare terminată încă din anul 1950, după cum rezultă din inventarele generale cu descrieri pentru fiecare obiect în parte, ce se pot vedea în expoziția de azi a tezaurului.

S-a remarcat în special clasificarea metodică a colecției de numismatică, repartizată în plicuri speciale, clasificate pe unități, grupe, epoci și categorii, fiecare plic pîrtînd datele specifice identificării, date ce figurau în inventare și fișe de control. Ordinea și metoda de inventariere au ușurat mult operația de gestiune și predare, colectivele putînd proceda în același timp la așezarea în lăzi a materialului corespunzător.

Dar și în ceea ce privește ambalarea obiectelor s-au folosit aceleași procedee științifice, ambalajul fiind făcut cu grijă, în lăzi mici, de placaj ușor de mînuit, capitonate cu materiale impermeabile și închise ermetic cu șuruburi fine. Ambalarea îngrijită nu se referă numai la materialul numismatic, ci la fiecare categorie de obiecte, după specificul ei: pictură, broderii etc. Lăzile și sulurile de înfășurat picturile mari, cum a fost cazul tabloului lui Mirea *Vîrful cu Dor* erau gata pregătite, ceea ce a scurta timpul considerat necesar ambalării și a îngăduit transportul operelor în cele mai desăvîrșite condiții. După preluare

și ambalare, cit și după confruntarea inventarelor, s-au încheiat procese-verbale pe lăzi, în cîte trei exemplare, un exemplar fiind închis în lada respectivă, unul predat delegației romine, iar al treilea rămînînd în dosarul muzeului Kremlin. Această operație odată terminată, fiecare ladă a fost plumbuită cu un plumb al Kremlinului și altul al nostru.

Dar în vreme ce materiale numeroase și mărunte ca monede și medalii au continuat să fie predate, alte colective de specialiști s-au ocupat de pregătirea expoziției, organizată conform hotărîrii Guvernului sovietic, la Kremlin, în marea sală de festivități a ordinului sfințului Gheorghe și în sala alăturată, Vladimirskă. Responsabilii, membrii ai Academiei de Arte și ai Ministerului Culturii, au colaborat intens la sortarea și aranjarea cît mai rapidă a diferitelor sectoare, în vreme ce tîmplari, tapițeri, rameuri ridicau panouri și potriveau rame. Întreaga delegație a fost adînc impresionată, în special de ajutorul dat de echipele de militari, care în cea mai desăvîrșită ordine și cu un profund sentiment al valorii bunurilor ce le aveau în pază, au transportat, cu cea mai mare atenție, lucrări de toate categoriile artistice, în sălile expoziției.

Ziua de 6 august a fost ziua semnării solemne a protocolului între ministrul culturii Mihailov, ca predător, în numele Guvernului sovietic și academician Mihail Ralea, ca primitor, în numele Guvernului român. De la 7 la 12 august munca a fost și mai intensă, mai susținută, căci pe cînd o parte din delegație a luat drumul patriei, un număr restrîns, rămas încă la Moscova, a lucrat alături de sovietici, la terminarea operațiilor de ambalare. Tînărul Jura, însărcinat cu scrisul numerelor pe lăzi, a fost cel care a terminat ultimul operația împachetării, în seara zilei de 12 august, cînd ajunge să marcheze lada 88, ultima din întregul transport al tezaurului.

Și astfel în dimineața zilei de 13 august, o garnitură special pusă la dispoziția delegațiilor noștri și însoțită de o gardă militară a părăsit Moscova luînd drumul graniței romînești. Sarcina să supravegheze călătoria de la Ungheni la București revenea însoțitorilor romîni. Toate aceste operații au decurs într-o atmosferă de cordială colaborare. Căci iată ce ne spune în jurnalul său de însemnări maestrul Marius Bunesco: „La ora 19 vagonul nostru este atașat la acceleratul de Iași care va pleca peste un sfert de oră. Generalul Vedenin, împreună cu personalul științific al Kremlinului, mă însoțesc la plecare. Sînt de față și reprezentanți ai Ministerului Culturii și ai Ambasadei noastre. Generalul mă mai întrebă amical: — acum mai aveți vre-o dorință? Da, i-am răspuns. Să ne fiți întotdeauna prieteni cum ne-ați fost acum. Și în atmosfera aceasta de caldă amicitie, cînd fiecare dintre cei prezenți mai avea cîte un cuvînt de spus, trenul s-a pus în mișcare. Și încă multă vreme, în ritmul regulat și printre zgomotele surde ale roților vagoanelor — ne spune același izvor — răsună ultimele cuvinte rostite de la Moscova de generalul Vedenin: — Vi l-am dat, este al vostru, sînteți stăpînii lui. V-am dat și o pază pînă la frontieră, dar de rest să vă ocupați voi”.

O dată cu descărcarea pe peronul Gării de Nord a primelor lăzi a început cea de a doua etapă din istoricul revenirii tezaurului. Ea este în întregime legată de activitatea colectivelor științifice ale Muzeului de Artă al R.P.R. și ale Muzeului Național de Antichități. Timpul corespunzător drumului fusese util folosit la repartizarea spațiului de expunere, la eliberarea sălilor, la întocmirea evidenței utilajului de expunere necesar începerii lucrului. Transporturi speciale, supravegheate și la noi de gărzi militare, începuseră să introducă materialul în muzeu. În ziua de 15 august, 88 de lăzi curate, frumoase și ușor de mînuit, stăteau aliniate, în ordine numerică în sala de pictură de la parter a Galeriei Naționale, unde echipa de muncitori și personalul științific al fiecărei secții luau în primire pe sectoare materialul sosit. Perînd soseau și cei din urmă dintre colaboratorii

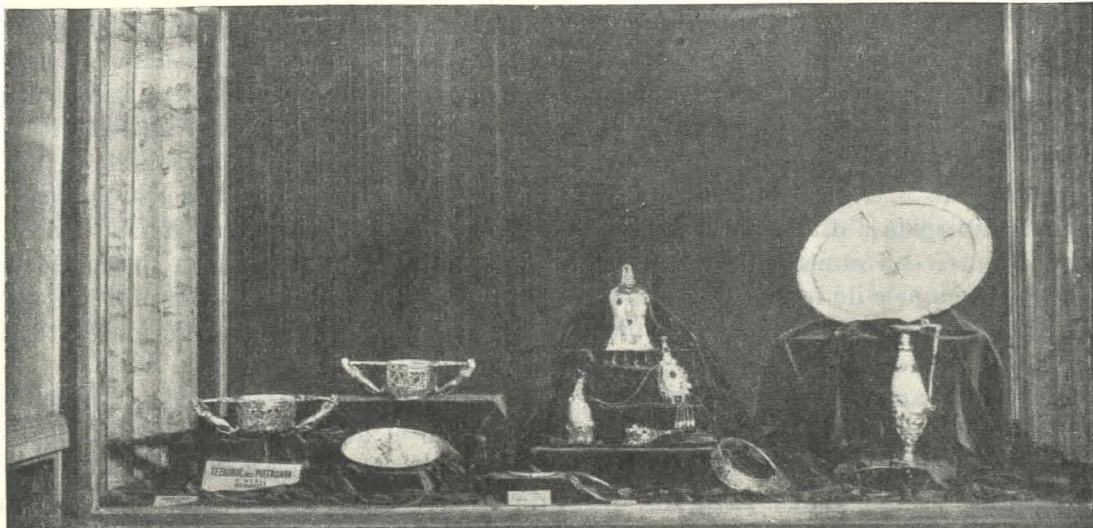


Fig. 1. — Tezaurul de la Pietroasa

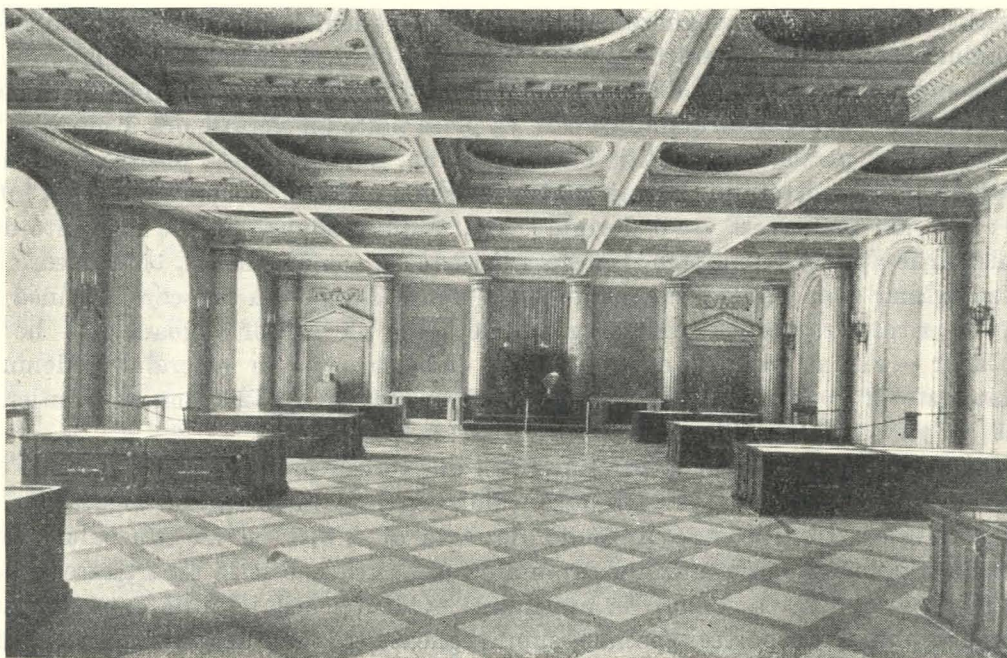


Fig. 2. — Sala de arheologie și numismatică.

științifici, care, chemați din concediile de odihnă, nu au pregetat să se întoarcă urgent la datorie. Munca s-a desfășurat cu ordine și atenție, echipe de gestionari, pe secții, despachetând și verificând inventarele, pe cînd, în același timp, alte echipe clasau, selecționau, identificau și lucrau la întocmirea planului de expunere. Spațiul de expoziție al Galeriei Naționale, complet golit de conținutul său obișnuit, era gata să primească materialul sosit. O adevărată uzină de muncitori: timplari, dulgheri, tapițeri, graficieni și rameuri etc. transformaseră încăperea elegantă a acestei părți din muzeu într-un adevărat șantier. Doar din cînd în cînd surpriza, emoția și entuziasmul colectivelor științifice la deschiderea unei lăzi, tulbura pentru un moment mersul regulat al lucrului. Cei mai tineri veneau pentru prima oară în contact cu cele mai semnificative opere ale artei noastre, cei mai vîrstnici, unii avuseseră ocazia să le vadă, alții le cunoșteau doar din publicații. Și ca să nu mă refer decît la secția de artă feudală, aci s-au scos pe rînd exemplare ca : epitaful de la Cozia (1396), manuscrisul lui Nicodim (1404-1405), cădelnița de la Tismana, evangheliarul ferecat de Latco Cîndea, pîrcălab de Hațeg și Epitaful lui Siluan de la mănăstirea Neamț, toate reprezentînd arta epocii de început a țărilor romîne. Din epoca clasică a artei Moldovei — a doua jumătate a veacului al XV-lea — se numără piese deosebit de valoroase cum sînt de pildă : epitrahilul cu portretul lui Ștefan cel Mare și al Doamnei sale Maria de la mănăstirea Dobrovăț, panaghiarele de la Neamț și de la Bacău, ultimul dăruit de fiul lui Ștefan cel Mare, Alexandru, vîlul liturgic de la Rădăuți, epitaful de la Dobrovăț (terminat în anul 1506), ultimul nu numai una dintre cele mai frumoase opere de broderie moldovenească, ci și dintre cele mai reprezentative ale întregii arte medievale moldovenești. Cîteva obiecte reprezintă gustul pentru somptuos al artei Țării Romînești de la sfîrșitul veacului al XV-lea și veacului al XVI-lea, cum sînt de pildă : panaghiarele aurite de la mănăstirile Snagov, Bistrița și Tismana, cadelnița și cățuia de la mănăstirea Bistrița, epitrahilul cu portretul lui Barbu Craiovescu de la Bistrița (1521), dvera cu portretul lui Preda Buzescu și al soției sale, cît și piesele de argintărie de la Neagoe Basarab. Piesele cele mai importante din expoziție pentru cunoașterea artei veacului al XVI-lea din Moldova, cum sînt cele două mari vîluri de timplă (dvere) dăruite de Alexandru Lăpușneanu și soția sa Roxanda ctitoriei lor, mănăstirea Slatina, broderiile din vremea lui Vasile Lupu aparținînd vechiului tezaur al bisericii Trei Ierarhi din Iași fac parte tot din materialul venit în tezaur. La acestea se adaugă neașteptat de numeroasele piese de argintărie de la sfîrșitul veacului al XVII-lea și începutul veacului al XVIII-lea din Țara Romînească, toate mărturie a gustului pentru fastuos ca și a posibilităților materiale ale Cantacuzinilor, ale lui Constantin Brîncoveanu și ale Mavrocordaților, ca să nu mai amintim de sutele de obiecte ce fac legătura între piesele pomenite ca cele mai reprezentative, întregind și accentuînd imaginea artei medievale romînești.

Începînd din seara zilei de 15 august, data sosirii primului transport și pînă în zorii zilei de 23 August, nopțile și zilele au fost întrebuințate, în întregime și fără excepție, de către neobositele și entuziastele colective ale muzeului, secundate de colectivul de muncitori de muzeu specializați, spre a expune piesele tezaurului în condiții optime. Și numai astfel s-a reușit terminarea la timp a tuturor lucrărilor. Astfel, la parter au fost expuse piesele de numismatică și arheologice printre care renumitul Tezaur de la Pietroasa (fig. 1 și 2), operă de interes mondial, constituind încă din prima zi a expoziției, punctul de atracție al vizitatorilor romîni și străini. Sectorul artei feudale începe tot la parter cu o viziune asupra picturii de icoane, colecție limitată la secolele XVII-XVIII și începutul secolului al XIX-lea, în cadrul căreia numeroase opere semnate vădesc existența școlilor locale, ca de pildă cele de la Cîmpulung, Tîrgoviște și Hurez.

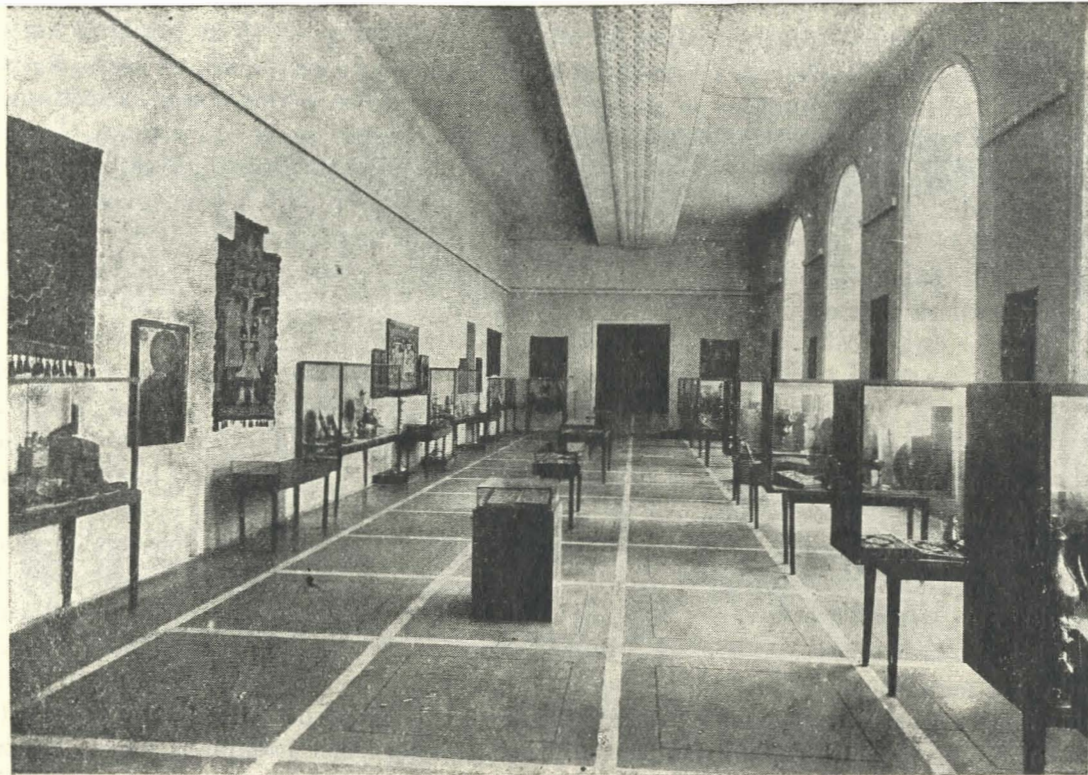


Fig. 3. — Sala de artă feudală. Țara Românească.

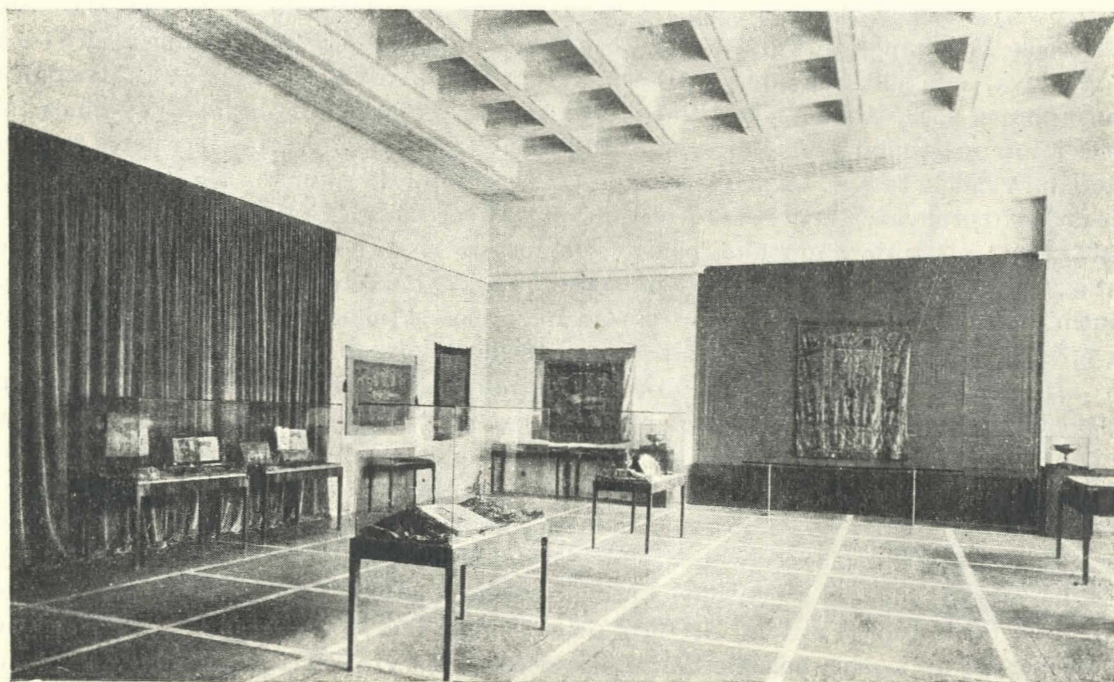


Fig. 4. — Sala de artă feudală. Moldova.

La etaj, în cele două săli (fig. 3 și 4) consacrate Țării Românești și Moldovei, circa 460 de opere de artă decorativă, selecționate din lotul de 1 000 obiecte provenind din muzee și tezaure mănăstirești, broderii (epitafe, văluri de timplă, epitrahile etc.) și argintării (candele, ferecături de evanghelii etc.) ilustrează aproape cinci veacuri de



Fig. 5. — Sala de pictură românească.

viață artistică. Prezentate în ordine cronologică, ele redau, în ansamblu, o sinteză a viziunii plastice sub care s-a format și dezvoltat în decursul veacurilor arta medievală românească.

Tot la etajul întâi, pe lângă obiectele de artă feudală au fost expuse opere importante ale pictorilor români din veacurile XIX—XX (fig. 5) printre care se citesc în primul rînd nume de artiști consacrați ca : Nicolae Grigorescu, Ion Andreescu și Ștefan Luchian. Alături de aceștia, generații de pictori, mai tineri și mai bătrîni, începînd din veacul al XIX-lea și pînă la mijlocul veacului al XX-lea, fac legătura și marchează etape importante ale picturii moderne. Ca o completare sînt prezentate, cele peste 600 de opere grafice — acuarele și desene — ca și operele mai puține la număr, ale artiștilor străini.

Actul restituirii și contactul cu un patrimoniu artistic atît de valoros a constituit totodată și un prilej de schimb de experiențe științifice. În umbra numelor atîtor artiști consacrați și a valorii deosebite a operelor ce aparțin unor epoci de cultură mai îndepărtate, cît și din felul în care au decurs lucrările, se pot trage o serie de învățăminte folositoare pentru regimul muzeistic de la noi. Felul în care au fost păstrate obiectele, studierea și restaurarea lor, metodele îngrijite de ambalare, sînt dovada unui înalt nivel științific. Căci dacă, după evacuarea din 1916 a tezaurului artistic și istoric la Moscova, el ar fi fost numai pus la adăpost de pericolele războiului și nu ar fi găsit în același timp și un regim muzeistic corespunzător, valoarea integrală a patrimoniului nostru artistic ar fi fost astăzi mult diminuată.

ПО ПОВОДУ ИСТОРИЧЕСКИХ И ХУДОЖЕСТВЕННЫХ СОКРОВИЩ, ВОЗВРАЩЕННЫХ СССР

(КРАТКОЕ СОДЕРЖАНИЕ)

В дополнение к работам по специальности, отметивших художественное и документальное значение ценностей, эвакуированных в 1916 году в Россию и возвращенных советским правительством летом 1956 года, описываются с точки зрения музейной науки главные моменты организации выставки этих сокровищ.

Организационная деятельность развернулась одновременно в СССР и в РНР. В СССР операции по приемке и упаковке материалов были произведены в период с 1 до 12 августа в тесном сотрудничестве с советскими специалистами. Выполнение этих работ в столь короткое время было возможно лишь благодаря научным методам, примененным предварительно как при описи коллекций (эта операция была выполнена уже в 1950 году), так и при тщательной подготовке материала для упаковки.

Одновременно с этими операциями в Румынской Народной Республике освождались залы и готовилось все необходимое оборудование для экспонирования сокровищ. 88 ящиков, содержащих посланные из Москвы ценности, прибыли 15 августа, а в период с 15 до 23 августа, благодаря напряженной и непрерывной работе коллективов музея, материал был распакован, принят, классифицирован, селекционирован и, наконец, экспонирован в оптимальных для нашего времени условиях.

В заключение подчеркиваются выводы, которые могут извлечь наши музеологи из опыта советских специалистов в области сохранения, изучения и восстановления музейных ценностей.

ОБЪЯСНЕНИЕ РИСУНКОВ

Рис. 1. — Клад из Пбетроасы.

Рис. 2. — Археологический и нумизматический зал.

Рис. 3. — Зал феодального искусства. Валахия.

Рис. 4. — Зал феодального искусства. Молдова.

Рис. 5. — Зал румынской живописи.

NOTES SUR LE TRÉSOR HISTORIQUE ET ARTISTIQUE RESTITUÉ PAR L'U.R.S.S.

(RÉSUMÉ)

En marge des études des spécialistes sur l'importance artistique et documentaire du trésor évacué en Russie en 1916 et restitué en 1956 par le gouvernement soviétique, l'auteur de l'article examine, au point de vue muséologique, les étapes principales qu'a suivies l'organisation de l'exposition du trésor.

L'activité des organisateurs a dû se développer simultanément en U.R.S.S. et dans la R.P.Roumaine et c'est en étroite collaboration que les spécialistes soviétiques et les nôtres ont procédé, en U.R.S.S., du 1^{er} au 12 août 1956, à la réception et à l'emballage des pièces. La mise au point de ce travail en un laps de temps aussi court n'a été possible que grâce à l'emploi de méthodes scientifiques, tant pour l'inventaire préalable des collections (opération effectuée dès 1950), que pour la minutieuse préparation des matériaux d'emballage.

En même temps, on s'occupait chez nous de libérer les salles qui devaient abriter les collections et de préparer l'outillage de l'exposition. Les 88 caisses renfermant le trésor

ramené de Moscou arrivèrent le 15 août. Du 15 au 23 août, grâce au labeur acharné et ininterrompu du personnel du musée, le matériel a pu être déballé, vérifié, classé, sélectionné et, pour finir, exposé dans d'excellentes conditions.

L'auteur souligne encore les enseignements que les muséographes roumains peuvent tirer de l'expérience des spécialistes soviétiques en matière de conservation, d'étude et de restauration des pièces de musée.

EXPLICATION DES FIGURES

- Fig. 1. — Le trésor de Pietroasa.
- Fig. 2. — Salle d'archéologie et de numismatique.
- Fig. 3. — Salle d'art féodal. Valachie.
- Fig. 4. — Salle d'art féodal. Moldavie.
- Fig. 5. — Salle de la peinture roumaine.