

CULELE ȘI CASELE ÎNTĂRITE DE PE VALEA MOTRULUI

de RADU CREȚEANU

Interesul istoric trezit de apariția, în Oltenia și Muntenia ¹, începînd pare-se din veacul al XVII-lea, a culelor, precum și caracterele lor arhitectonice mai ales, au fost scoase în evidență în repetate rînduri de cercetători ². Trebuie constatat însă că materialul destul de bogat publicat pînă în prezent se referă aproape exclusiv la monumente din părțile Rîmnicului Vilcii și ale Țîrgului Jiu, pe cînd date privind cele din colțul dinspre nord-vest al Olteniei lipsesc aproape cu desăvîrșire: lipsă cu atît mai îngrijorătoare cu cît, ajunse puține la număr și nemaicorespunzînd condițiilor actuale de viață, acestea sînt sortite, dacă nu se iau drastice măsuri de conservare, să dispară și ele la rîndul lor.

Fără a reveni, prin urmare, asupra caracteristicilor acestui tip de locuință, expuse cu toată competența în lucrările amintite mai sus, aducem ca o completare datele ce am putut culege despre culele de pe valea Motrului. Pe această rodnică vale, sau în imediata ei apropiere, se aflau multe așezări boierești, iar de la Glogova la Gura Motrului culele și casele întărite se țineau lanț. Ridicate, în cele mai multe cazuri, spre sfîrșitul veacului al XVIII-lea sau la începutul veacului al XIX-lea, ele sînt expresia vitregiei condițiilor de atunci și a necesității pentru micii boieri de țară, care nu puteau ține curți cu oameni de pază numeroși, de a se apăra singuri împotriva haiducilor, din ce în ce mai îndrăzneți, precum și în special împotriva incursiunilor repetate ale bandelor de turci jefuitori, Pasvangii, Ostroveni și alții. Cula devine astfel, în această perioadă de aur a ei, tipul curent de locuință a boiernașilor de pe valea Motrului și altfel de case ei nici nu-și construiesc. Semnificativ este faptul că pe mulți din cei ce și-au zidit cule în ajunul mișcării lui Tudor Vladimirescu, îi aflăm la 1821 printre căpitani de panduri: altă manifestare a spiritului de luptă, a acelei dîrzenii legendare a mehedințeanului.

Semnalăm și apariția, prin satele de moșneni de pe valea Motrului, a cîte unei case țărănești la care pivnița mai înaltă, zidurile mai groase, străpunse de metereze, și în special includerea în casă a scării ce suie la etaj sînt trăsături împrumutate sigur de la cule, în același scop de apărare. Unii moșneni mai ridicați își vor fi zidit chiar cule adevărate,

¹ Nu numai în Muntenia de nord-vest, cum s-a spus, ci pînă și în regiunea București.

² Vezi în special: Al. Tzigara-Samurcaș, *Arta în România*, Buc. 1909, p. 14—37. I. Voinescu, *Monumente de artă țărănească din România*, Buc., f.a., passim. W. Jänecke, *Das rumänische Bauern-und Bojarenhaus*, Buc., 1918, p. 60—72. Virg. Drăghiceanu în „Buletinul Comisiunii Monumentelor Istorice”,

passim. Prof. arh. Grig. Ionescu, *Istoria arhitecturii românești*, Buc., 1937, p. 400—404, și *Relatare asupra istoriei arhitecturii românești din cele mai vechi timpuri pînă în ziua de azi*, Buc., 1954, p. 125—127. Arh. Ștefan Balș, *Vechi locuințe boierești din Gorj în „Studii și cercetări de istoria artei”*, Buc., 1954, nr. 3—4, p. 83—95.

ca cel mai ilustru reprezentant al lor, Tudor Vladimirescu, a cărui culă, mult restaurată există și astăzi — în afara zonei cercetate de noi — la Cerneți. Oricum ar fi, culele de pe valea Motrului se află, alături de istoricile întărituri ale taberei de la cîmpia Padeșului, pe primul plan al decorului fazei de început a revoluției de la 1821.

După revoluție, zărilor încep a se lumina, oamenii mai pot răsufli și aspira la o viață mai puțin chinuită, iar culele, aceste mici și incomode, dar mîndre fortărețe, sînt, încetul cu încetul, părăsite pentru case mai spațioase, apoi, pînă la sfîrșit, dărîmate.

Vom descrie cele cîteva exemplare de cule și de case întărite rămase, apoi, în limita datelor ce avem la îndemînă, și cele dispărute.

Cula din Șiiacu. Exemplarul cel mai caracteristic de culă din ținutul cercetat se află la o oarecare depărtare de Motru, de care o despart două dealuri, „pe vîi”, la Șiiacu (com. Slivilești, raionul Strehaia). Zidirea ei a fost începută prin 1818 sau 1819 de Răducan Cioabă, din Slivilești, iar acesta murind și survenind revoluția lui Tudor Vladimirescu, ea rămase „de roșu” pînă în 1823, cînd fu isprăvită de boierul din Craiova Marin Chintescu, soțul al doilea al văduvei lui Cioabă, Joița¹.

Admirabil așezată pe dealul Șiiacului, care domină întreaga regiune dinspre miazănoapte, cula este, datorită acestei conformații a terenului, cu fața orientată de asemenea, în mod neobișnuit, spre miazănoapte. De la prima vedere se observă forma de turn foarte pronunțată a clădirii, mai pronunțată chiar decît la cula din Groșerea, planul fiind perfect pătrat, iar latura de 6 m mai mică decît jumătatea înălțimii (inclusiv acoperișul). Din păcate, înfățișarea culei din Șiiacu este urîțită de o serie de clădiri anexe ce s-au construit, la date relativ recente, în jurul ei : astfel scara exterioară acoperită de pe fațada principală, care dă acces, printr-o ușă de asemenea nouă, la catul întii ; schimbare prin care locuitorii culei au realizat un îndoit avantaj practic : și-au creat un acces mai ușor decît prin scara interioară, plină de inconveniente, de la origine și au cîștigat spațiul ce-l ocupa aceasta. În descrierea ce urmează, precum și în releveurile însoțitoare, aceste adaosuri au fost neglijate.

Cula din Șiiacu, care se află în perfectă stare, este foarte solid construită, avînd ziduri groase de 80—85 cm, din cărămizi mici (25/12,5/5 cm), bine arse. Ea este alcătuită din parter și două caturi.

Ușa de intrare în culă se află pe latura dinspre răsărit și este prevăzută cu sistemul bătrînesc de zăvorîre pe dinăuntru printr-o bîrnă pusă de-a curmezișul, ce intră în grosimea zidului. Se intră într-o săliță de unde, în dreapta, pornea imediat scara îngustă, din birne de lemn prinse între ziduri, ce suia la catul întii, desființată astăzi afară de cele trei trepte de sus. În stînga intrării, se află o nișă ce cuprinde toată lățimea peretelui, iar drept în față, ușa de acces la beci (amîndouă ușile sînt noi).

Beciul cuprinde o singură încăpere tencuită, cu tavan drept, ce slujea de magazie de scule și de alimente. El a mai avut la origine o intrare directă de 1,25/1,90 m, pe latura dinspre miazănoapte, intrare ce a fost cîndva astupată parțial cu zidărie, rămîinînd în locul ei o nișă cu o fereastră în fund. Pe latura opusă se află o altă nișă, mai adîncă

¹ Cula din Șiiacu a avut soarta de a fi moștenită, din generație în generație, numai de femei : de unde variația numelor sub care este pomenită și confuziile ce pot rezulta. Dăm șirul proprietarilor culei : Stăncuța Chintescu moștenește cula de la părinții ei, Marin și Joița Chintescu și se mărită cu boierul Grecescu

din Turnu-Severin ; cula trece apoi fiicei lor, Maria măritată după Dinuț Bălțeanu, din Balta, iar de la aceasta, fiicei ei Aristița, măritată de trei ori (ultima oară cu Grigore Cartianu), astăzi divorțată, proprietara culei la expropriere.

în partea de sus, ce fusese probabil ocupată de un dulap sau de rafturi pentru păstrat fructe.

Primul cat cuprinde : pe latura dinspre răsărit, palierul cu un chepeng la capul fostei scări, pe latura dinspre miazănoapte scara ce suie la etajul de sus, iar restul supra-

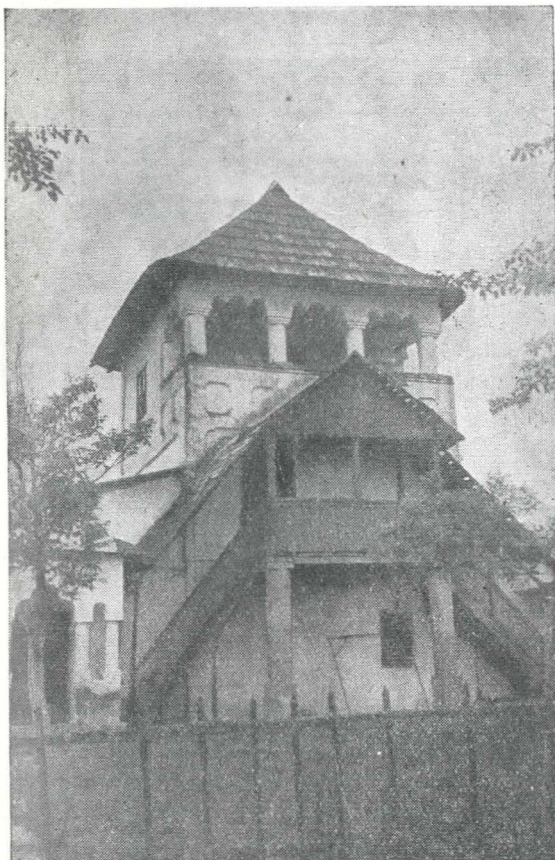


Fig. 1. — Cula din Șiiacu. Vedere.

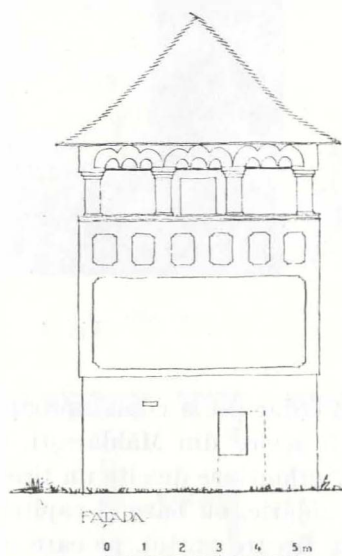


Fig. 3. — Cula din Șiiacu.
Fațada principală.

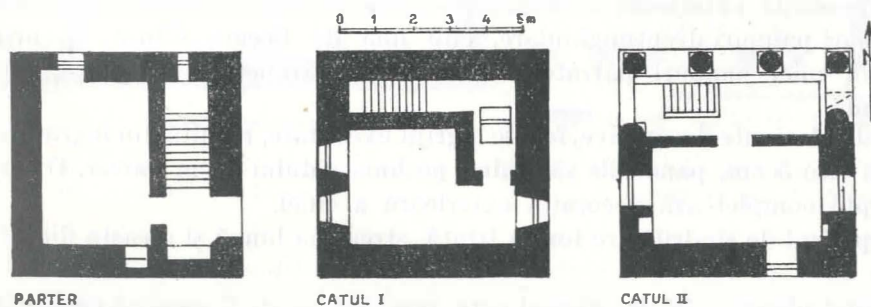


Fig. 2. — Cula din Șiiacu. Plan orizontal.

feței etajului întâi, inclusiv porțiunea de deasupra părții de jos a casei scării, este ocupată de o singură încăpere, luminată prin trei ferestre mai înguste în afară, poate foste metereze (cum au de obicei culele la catul de jos) care la un moment dat vor fi fost lărgite.

Catul de sus cuprinde de asemenea o singură odaie, cu trei ferestre mari, de câte 1/1,30 m, una pe fiecare latură, și două firide. Amîndouă odăile au pereții și tavanul tencuit și sint prevăzute cu sobe de zid.

Latura dinspre miazănoapte e ocupată de clasicul cerdac, de pe care privirea cuprinde întreaga serie de văi dintre Slivilești la apus, Trestioara la miazănoapte și Bolboși la

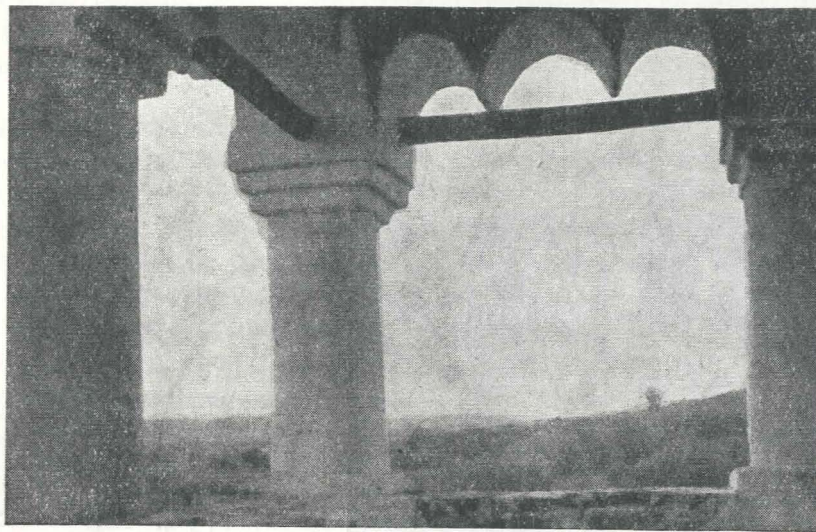


Fig. 4. — Cula din Șiiacu. Vedere din cerdac.

răsărit. Cerdacul e o copie aproape exactă a cerdacurilor culelor mai recente din Oltenia, cum ar fi acelea din Măldărești, Groșerea sau Brabova, cu arcade trilobate cu arhivoltă în relief, subîntinse de cîte un tirant de lemn (trei în față și cîte una laterală) și stîlpi cilindrici de zidărie, cu baza și capitelul pătrat (patru în față și cîte o semi-coloană angajată în zid, în fiecare parte), pe care se sprijină arcadele. Parapetul, de 65 cm grosime, e străpuns de un meterez pe latura dinspre răsărit. Tavanul cerdacului este făcut din grinzi aparente și scînduri dispuse în zig-zag.

Și decorația exterioară a zidurilor e caracteristică stilului culelor mai noi, constînd din mari panouri dreptunghiulare, cîte una de fiecare latură, la nivelul catului întii, și din mici panouri pătrate ce decorează parapetul cerdacului, cîte două de fiecare arcadă.

Aceste elemente decorative, foarte îngrijit executate, rezultă din îngroșarea zidului, în exterior, cu cîte 5 cm, panourile rămînînd pe linia zidului de la parter. O cornișă cu trei profile drepte completează decorația exterioară a culei.

Acoperișul de șindrilă are forma frîntă, streășina lungă și creasta dințată a vechilor acoperișe.

Privind planul culei din Șiiacu care, repetăm, poate fi socotită ca un exemplar tipic al acestei categorii de locuință, ne putem da seamă de vitregia vremurilor în care a fost zidită, deoarece se constată că unei construcții atît de masive și de costisitoare îi corespunde un spațiu de locuit de abia 25 m², repartizat pe două etaje și de un acces anevoios. Cu toate acestea, cula din Șiiacu a fost, în mod excepțional, locuită pînă în zilele noastre, datorită desigur, într-o mare măsură, anexelor ei, inadmisibile din punct de vedere estetic, însă

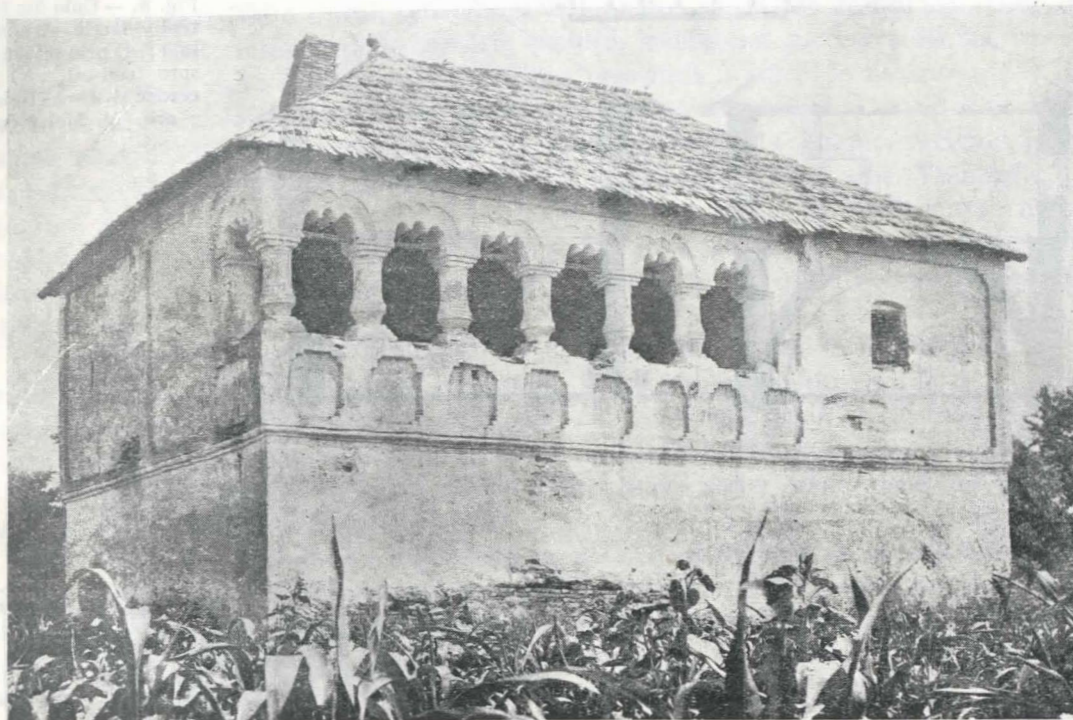


Fig. 5. — Cula din Broșteni. Vedere dinspre apus (din 1947).

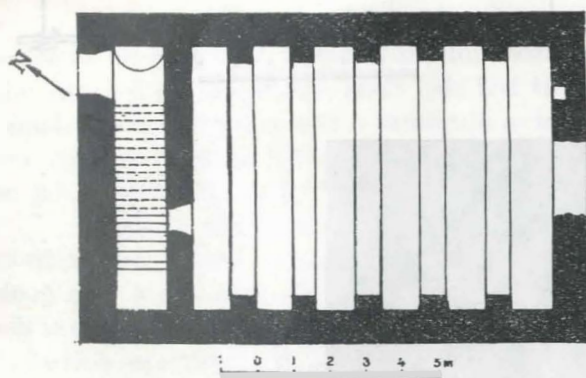


Fig. 6. — Cula din Broșteni. Planul pivniței (Relevu arh. V. Moisescu).

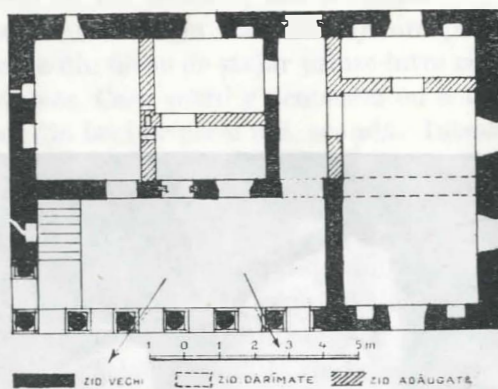


Fig. 7. — Cula din Broșteni. Planul etajului (Relevu arh. V. Moisescu).

factor utilitar ce a creat condițiuni de viață acceptabile, salvind clădirea de la părăsire și de la ruinare.

Se impune ca și de aci înainte să fie conservat cu orice chip acest valoros monument istoric.

Cula din Broșteni. La Broșteni (raionul Strehaia), unde se întretaie șoselele Turnu-Severin—Tîrgu-Jiu și Strehaia—Baia de Aramă, se află cula zidită la 1815 de vestitul

FIG 2

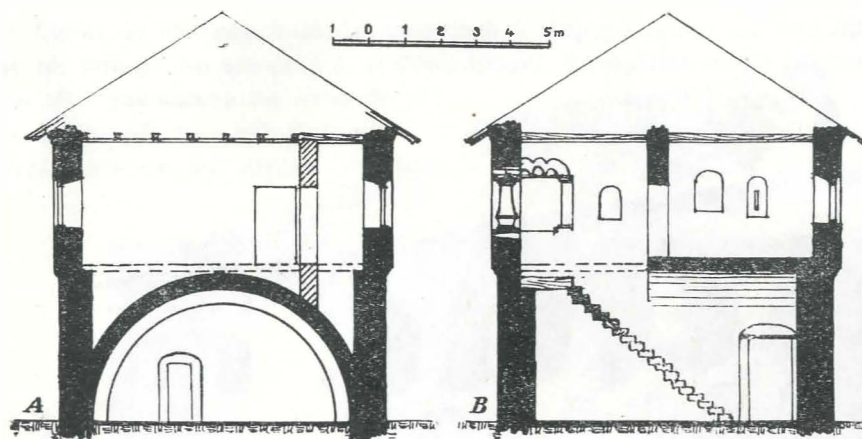


Fig. 8. — Cula din Broșteni. Secție transversală : A) prin odăile din spre sud-est. B) prin cerdac și scară (Relevu arh. V. Molescu).

FIG3

Fig. 9. — Cula din Broșteni. Fațada principală (Relevu arh. V. Molescu).

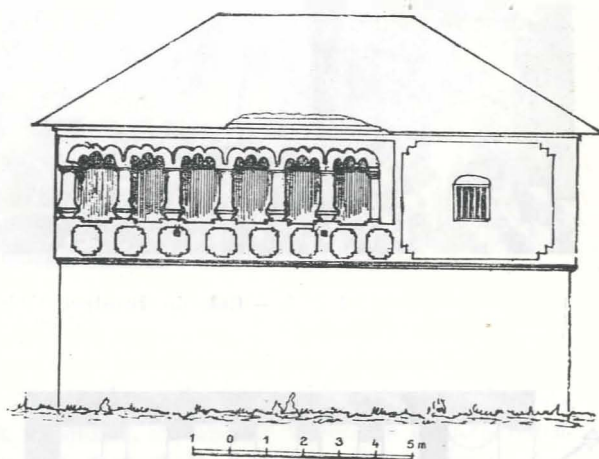


Fig. 10. — Cula din Broșteni. Vedere din cerdac (din 1947).

căpitan de panduri Ghiță Cuțui, cel spînzurat în 1826 ¹, sau poate de fiul său, Dinu (Constantin) Cuțui. Este interesant de urmărit evoluția locuințelor succesive ale acestui neam de boiernași de pe valea Motrului, sub presiunea crescîndă a stării de nesiguranță ². Ei au avut întîi, pe dealul Locei, o casă zisă „casa albă”, fiindcă era văruiată și se vedea de departe. Tocmai pentru acest motiv, ei se mută la un moment dat în cîmpie, refăcînd pe locul mai ferit de lîngă Motru zis „Zăcătoarea” o a doua ediție a casei albe. Vremurile devenind însă din ce în ce mai critice, această măsură se adeverește insuficientă: în urma probabil a unor experiențe nenorocite, împinși de o stare de spaimă aproape permanentă, ei zidesc pe același loc, în anul 1815, cula cu ziduri de fortăreață care dăinuiește și astăzi.

Din nefericire, această frumoasă clădire se află într-o stare de degradare înaintată: părăsită de proprietari de la 1916, devastată în timpul războiului din 1916—18, ea se prezintă cu mari goluri în zidurile exterioare, ce corespund locurilor fostelor uși, paramentul de asemenea este deteriorat de igrasie și de frecatul vitelor, iar acoperișul s-a prăbușit sub povara zăpezii din cumplita iarnă 1953—1954, astfel încît, dacă nu se repară imediat, cula se va năruî foarte curînd.

Cula din Broșteni nu are înfățișarea caracteristică de turn pe care am constatat-o la cula din Șiiacu. Are forma dreptunghiulară — 14/9 m — și un singur cat. Prin proporțiile sale, deci, ea se apropie de tipul obișnuit de casă pe pivniță înălțată. În schimb, grosimea zidurilor străpunse de metereze, forma cerdacului, decorația exterioară și existența unei scări interioare sînt caracteristice arhitecturii culelor.

Beciul se află la nivelul pămîntului. Intrarea o are pe latura dinspre sud-est, printr-o ușă ce azi a dispărut împreună cu o parte din zidăria din jurul ei. Construcția e foarte solidă, cu ziduri groase de 1—1,10 m, din cărămizi de 26/13/16 cm bine arse și cu boltă cilindrică susținută de cinci arcuri-dublouri. Beciul nu are ferestre, nici metereze.

Ușa de intrare în culă se află pe latura dinspre nord-vest. Chiar de la intrare pornea scara de acces la etaj, formată din douăzeci de trepte din birne de stejar prinse între ziduri din care nu au mai rămas decît cele trei trepte de sus. Casa scării e acoperită cu o boltă cilindrică. Sub scară se află o cămăruță avînd acces din beci printr-o ușă scundă. Intrarea era apărută de două metereze: unul în dreptul scării, cu direcția de tragere oblică și în jos, al doilea la etaj, cu direcția de tragere drept în jos.

Catul, cu ziduri de 90 cm grosime, avea la origine, în afară de cerdac, trei încăperi: două înspre sud-est și una înspre nord-vest. La un moment dat, peretele dintre primele două odăi a fost dărîmat și s-au făcut doi pereți de despărțire noi, rezultînd: o frumoasă odaie de primire de 6/4 m, o cameră mică în fund și o sală dînd acces, printr-o galerie de lemn, la latrina, exterioară, de asemenea de lemn. Încăperea cealaltă a fost la rîndul ei transformată în trei odăi mai mici: o bucătărie și două dormitoare, prevăzute cu guri de încălzire de la soba bucătăriei.

În iarna 1953—1954, o dată cu acoperișul, s-au prăbușit și tavanele culei. Ele erau drepte, tencuite și fără alt ornament decît, la salon, un motiv alcătuit din două cercuri concentrice în relief. Între bolțile parterului și dușumeaua — dispărută — a catului, se aflau spații destul de mari pentru a putea fi folosite ca tainițe.

¹ C. D. Aricescu, *Istoria revoluțiunii romine de la 1821*, Craiova, 1874, p. 237, 282 și *Acte justificative...*, p. 42. E. de Hurmuzaki, *Documente privitoare la istoria romnilor*, vol. X, Buc., 1897, p. 361—376. E. Virtosu

1821..., Buc., 1932, p. 222—230.

² Date extrase din Gheorghe Crăciun, *Monografia comunei Broșteni*, T. Severin, 1932.

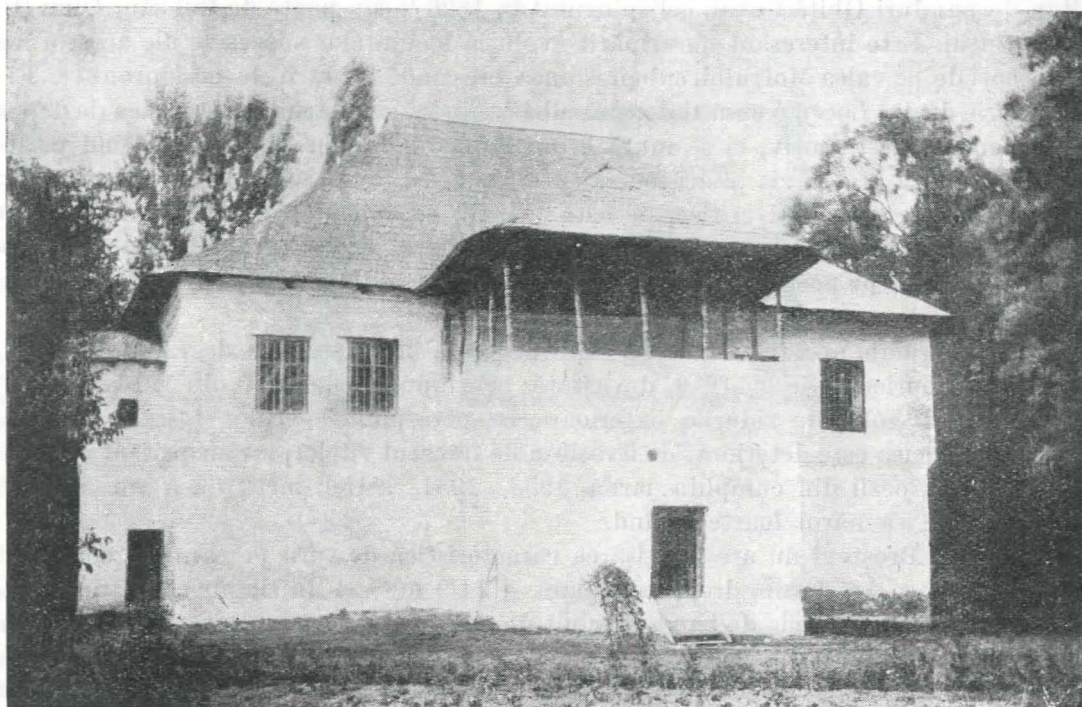


Fig. 11. — Casa din Glogova. Vedere din față.

Cerdacul culei din Broșteni ne înfățișează același tip de arcade trilobate, șase pe latura principală și una la capul liber dinspre nord-vest, ca la cula din Șiiacu. Stâlpii de zidărie pe care se sprijină arcadele diferă însă de modelul obișnuit, fiind mai groase la treimea inferioară a fusului, în loc să aibă fusul drept, cum au avut poate la origine și cum mai au acum cele două semi-coloane angajate de la capetele cerdacului. Parapetul este străpuns de două metereze, cu direcția de tragere oblică și în jos.

Decorația exterioară a zidurilor este cea cunoscută, cu mici panouri în dreptul parapetului, dispuse însă neregulat față de arcade și panouri mari pe restul suprafețelor de la etaj, panouri ce rezultă din îngroșarea chenarelor cu 10 cm față de zid.

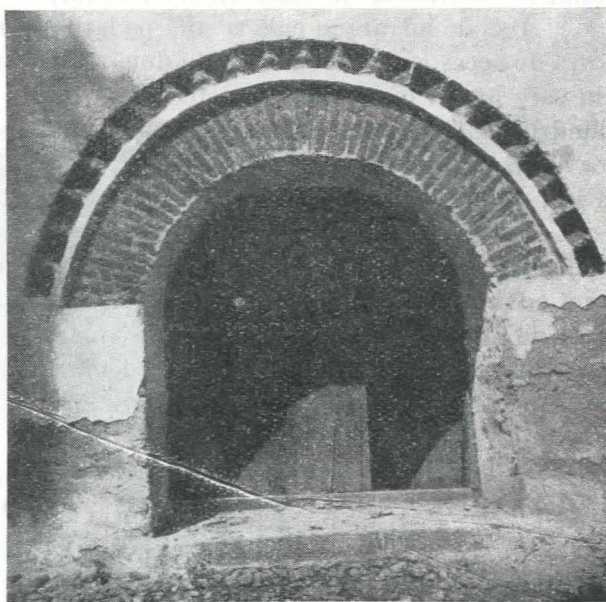


Fig. 12. — Casa din Glogova. Intrarea pivniței.

Cula din Calopăru. Cula Scafeșilor din Calopăru (raionul Strehaia), destul de asemănătoare prin proporțiile ei cu aceea din Broșteni, a făcut obiectul unui studiu anterior ¹.

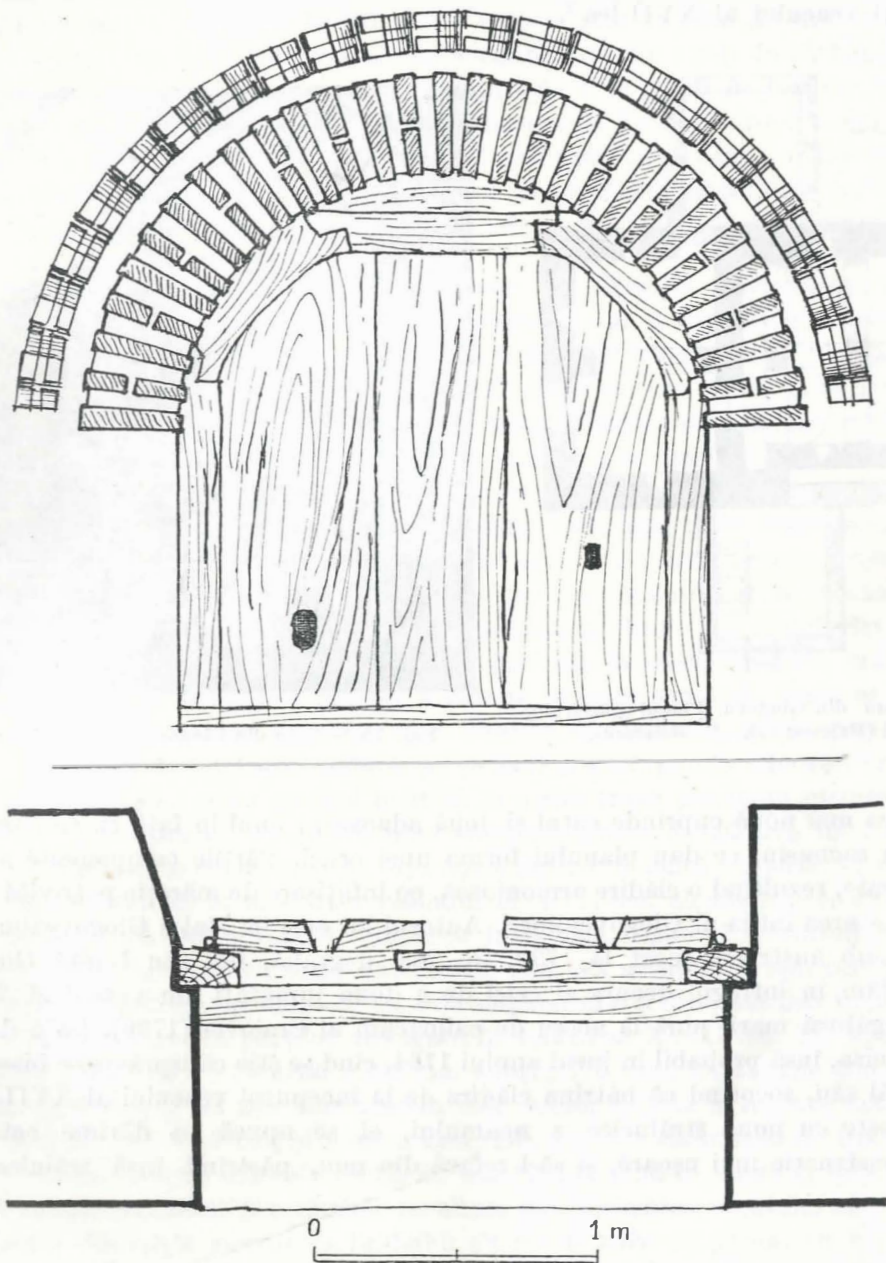


Fig. 13. — Casa din Glogova. Detaliul ușii de intrare în pivniță
(Relevu arh. V. Moisescu).

Casa întărită din Glogova. Casa întărită din Glogova, pe departe cea mai însemnată clădire din ținutul cercetat, se ridică deasupra malului stâng al Motrului, printre copaci

¹ Arh. Ștefan Balș, *op. cit.*, p. 95.

ornamentali de esențe variate, pe locul unei așezări cu îndepărtat trecut istoric¹. Ea însăși este o clădire din veacul al XVIII-lea, zidită peste pivnițele rămase de la o clădire mai veche, al cărei autor se zice a fi fost boierul Lupul Glogoveanu, cunoscut documentar la începutul veacului al XVII-lea².

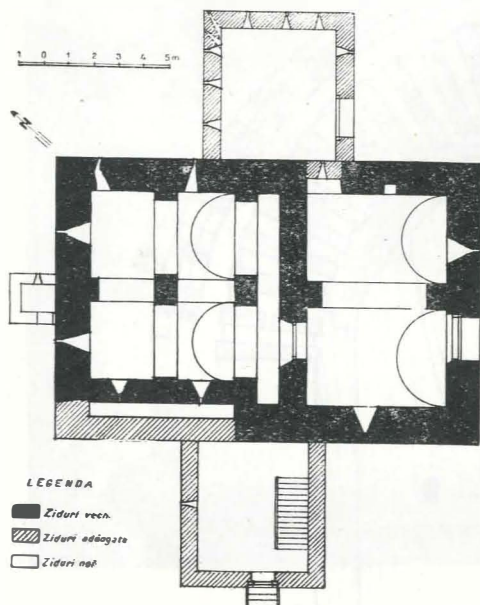


Fig. 14. — Casa din Glogova. Planul parterului și beciului (Relevé arh. V. Moiescu).

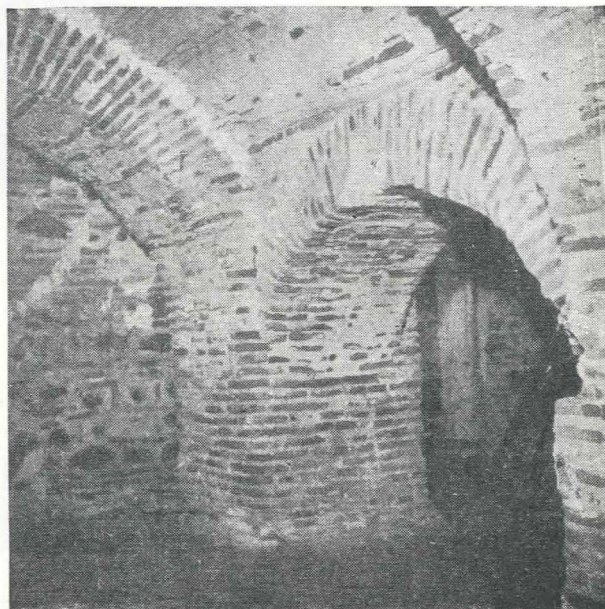


Fig. 15. — Casa din Glogova. Vedere din pivniță.

Partea mai nouă cuprinde catul și două adaosuri : unul în față cu cerdac, iar altul în spate, cu sacnasiu, ce dau planului forma unei cruci. Părțile componente sînt foarte bine echilibrate, rezultînd o clădire armonioasă, cu înfățișare de măreție potrivită cu rangul de boieri de starea întîia al Glogovenilor³. Autorul lor este fie Matei Glogoveanu, consilier împărațesc sub austriaci, mort la 1732, fie, mai degrabă, fiul său Ioniță Glogoveanu, pe care-l aflăm, în întregul decurs al celei de a doua jumătăți din veacul al XVIII-lea, ocupînd dregătorii mari, pînă la aceea de caimacam al Craiovei (1796). La o dată ce nu se poate preciza, însă probabil în jurul anului 1764, cînd se știe că isprăvește biserica începută de tatăl său, socotînd că bătrîna clădire de la începutul veacului al XVII-lea nu se mai potrivește cu noua strălucire a neamului, el se apucă să dărîme catul, ce va fi fost o construcție mai ușoară, și să-l refacă din nou, păstrînd însă trainicele ziduri ale beciului.

¹ Vechimea satului Glogova se constată din hărți și documente. Aici și-a găsit moartea, la 1482, Basarab Vodă cel Tânăr, zis Țepeluș, care, învins de Ștefan cel Mare, sprijinitorul vrăjmașului său Vlad Călugărul, se refugiase în acest colț îndepărtat al țării, la curtea cumnatului său, Stanciu din Glogova. De altfel la Glogova unde Motrul, ieșind din defileul Negoieștilor, părăsește zona subcarpatică pentru a pătrunde în

regiunea de dealuri propriu-zise, se află un punct strategic firesc, predestinat unei așezări întărite.

² Const. V. Obedeianu, în „Arhivele Olteniei”, an. VI (1927), ian. - apr., p. 156.

³ R. Crețeanu, *Biserica din Glogova*, în „Mitropolia Olteniei”, an. VIII (1956), nr. 6-7, (iun. - iul.), p. 360-366.

Intrarea în beci nu se face prin obișnuita boltă de sub cerdac a caselor oltenesti ci, ca la cule, pe fațada laterală, printr-o ușă rotundă făcută din trei bucăți groase de stejar și prevăzută cu două metereze pentru tras. Arcul ușii e alcătuit din cărămizi aparente așezate în lung, puțin îngropate în zid, peste care se află un rând de cărămizi așezate în lat și tencuite, iar mai sus un al treilea motiv concentric din zimți de cărămidă aparentă.

Beciul este o construcție masivă, cu ziduri de 1,40—1,45 m grosime, din cărămizi mici (23/12/4 cm) foarte bine arse. Pe alocuri, partea de jos a zidurilor e din bolovani de rîu alternînd cu unu pînă la trei rînduri de cărămizi așezate în lung; în interiorul straturilor, bolovanii sînt despărțiți unul de altul prin cîte o cărămidă așezată vertical pe cant. Rosturile, mari, variază de la 3 la 5 cm. Totul este lucrat foarte îngrijit, cu mortar excepțional de tare.

Numeroase metereze fac din parterul casei din Glogova o adevărată cetate, dînd apărătorilor posibilitatea de a trage, din orice direcție s-ar fi dat atacul. Înguste de 6 cm la gură, ele se lărgesc mult în interior, pentru a îngădui trăgătorului, cu toată grosimea mare a zidului, să-și introducă arma cît mai mult afară, pentru o mai bună ochire.

Beciul cuprinde două încăperi boltite cu bolți cilindrice și cu arcuri-dublouri groase, un singur arc la prima încăpere, iar la cea din fund șase arcuri-dublouri ce se sprijină pe pereți și pe doi pilaștri centrali de secțiune pătrată. În fundul încăperii, se observă o porțiune ce nu are boltă, ci tavan drept de lemn: este locul unei foste trape a cărei deschizătură, astupată, e vizibilă la extremitatea tavanului. Această trapă putea fi folosită numai pentru a coborî în beci și nicidecum ca scară normală de acces în casă: de altfel nu există și nici nu a existat ușă de intrare în această porțiune a beciului. Scara de acces la etaj, printr-o excepție la o regulă aproape generală la casele întărite, era exterioară. Ea se afla cuprinsă în porțiunea retrasă a zidului dinspre sud-vest, unde se constată în prezent existența a două ziduri paralele: unul interior, cu metereze, ce face parte din vechea construcție, și unul exterior care-l astupă pe primul și corespunde adaosurilor din veacul al XVIII-lea. Scara era astfel așezată încît să se poată trage printr-un meterez pe sub ea și prin celălalt deasupra ei. Existența unei scări exterioare la clădirea lui Lupul Glogoveanu constituia desigur cel mai mare neajuns, ea putînd fi luată cu asalt în caz de atac. Acest fapt dovedește că, la începutul veacului al XVII-lea, elementele ce caracterizează mai tîrziu arhitectura caselor întărite nu erau încă bine fixate. Restaurînd casa, Ioniță Glogoveanu a înlocuit vechea scară exterioară prin cea actuală de sub cerdac, iar zidul în chestiune a fost adăugat pentru a mări suprafața catului și totodată într-un scop estetic.

Trecem la descrierea părților adăugate în veacul al XVIII-lea. Ele se recunosc cu ușurință prin faptul că au zidurile mult mai subțiri (70 cm), cărămizile sînt mai groase (6 cm, față de 4 cm) și nu așa bine arse ca cele vechi, zidăria e lucrată mai neregulat, cu rosturi mai mici (1—1,5 cm) și mortar mai slab. Printre cărămizile de tip nou, se văd și destule cărămizi subțiri, din cele vechi, iar din cînd în cînd se ivește și cîte un bolovan. Se vede că zidarii au folosit și materiale rezultate din dărîmarea vechiului cat.

Adaosul din spate constituia probabil un fel de corp de gardă, cu ușă de intrare directă de afară. El e prevăzut cu o mulțime de metereze cu unghiuri de tragere variate, spre deosebire de cele de la beci, care sînt toate perpendiculare pe zid. O ușă de comunicare directă cu pivnița, care a existat cîndva, a fost astupată ulterior cu zidărie.

Încăperea de sub cerdac cuprinde, cum am mai spus, scara interioară, de lemn, ce duce la etaj. Scara, ca și ușa de intrare, e de dată recentă ¹.

¹ Ușa cea veche de stejar, cu găuri pentru tras cu pușca, se află la muzeul din Golești (informație din 1947).



Fig. 16. — Casa din Glogova. Vedere dinspre răsărit.

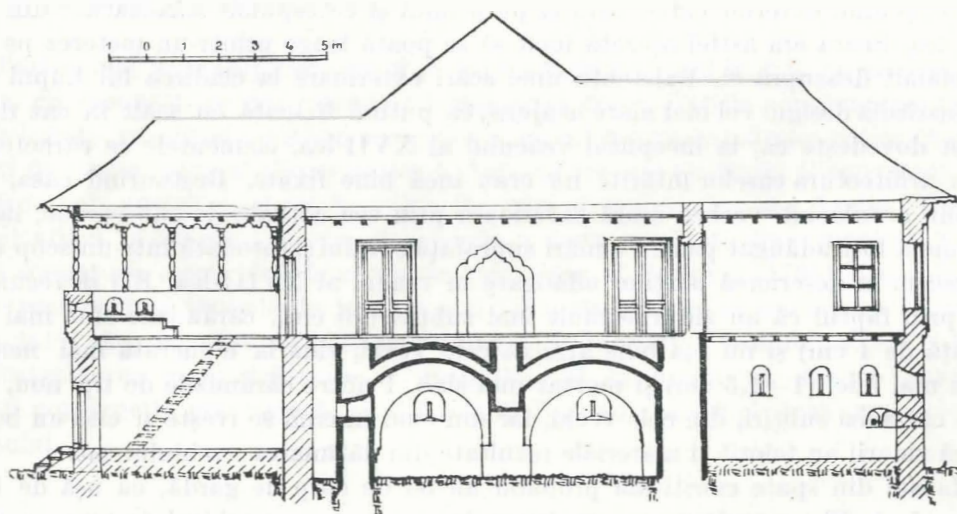


Fig. 17. — Casa din Glogova. Secție prin cerdac și anexa posterioară (Relevu arh. V. Moiescu).

Cerdacul e de semnalat pentru proporțiile sale frumoase, precum și pentru nota de mare farmec și de poezie ce-i aduce casei din Glogova. El este cu parapet de zid, colonete de lemn noi executate la strung în felul stîlpilor de la vechile pridvoare oltenesti și cosoroabă lucrată în arcuri multiple. Partea din față a cerdacului este mai ridicată, alcătuiind o estradă pe care, în momente de liniște, se așterneau covoare și perini, iar cînd „buiau” turcii,

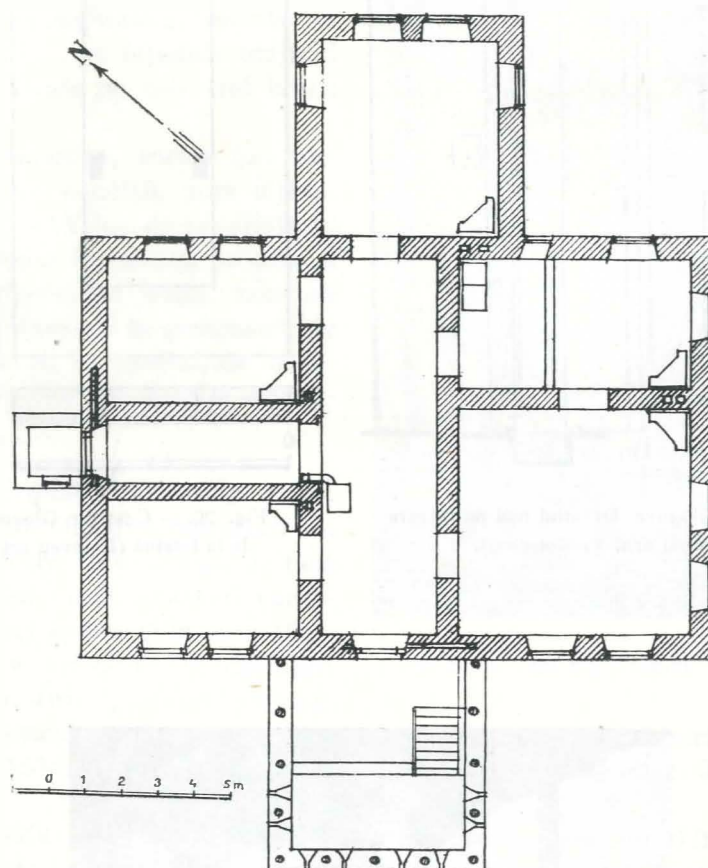


Fig. 18. — Casa din Glogova. Planul etajului (Relevu arh. V. Moisescu).

cei de sus puteau coopera cu apărătorii din beci, trăgînd prin numeroasele metereze ale parapetului.

Din cerdac, se intră într-o sală centrală spațioasă, printr-o ușă croită dintr-o singură bucată de stejar de 10 cm grosime, străpunsă de două metereze, care se zăvorește pe dinăuntru printr-o birnă așezată de-a curmezișul.

Din sală, se deschid cinci odăi: două în fiecare parte și una în fund, sacnasiul. Odaia de primire, prima pe dreapta, este mai mare ca celelalte, avînd dimensiunile 6/6 m. A doua odaie pe aceeași parte a fost despărțită în două încăperi mai mici; se zice că într-una din ele locuia Tudor Vladimirescu, cînd venea pe la protectorul său, clucerul Nicolae Glogoveanu (fiul lui Ioniță). Între cele două odăi din stînga, se trece sub o arcadă în acoladă într-o săliță ce duce la latrină. Aceasta era așezată înainte la 3 m distanță de casă, accesul la ea făcîndu-se printr-o galerie de lemn. Actuala latrină e lipită de casă,

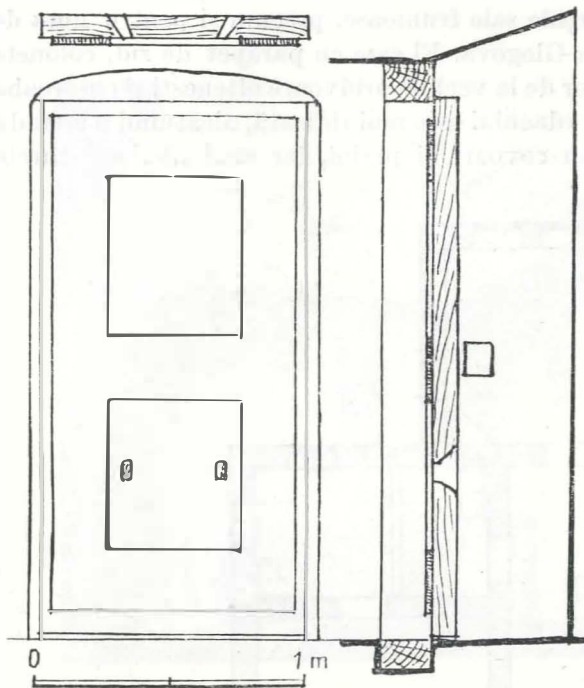


Fig. 19. — Casa din Glogova. Detaliul uşii de intrare de la etaj (Relevu arh. V. Moisescu).

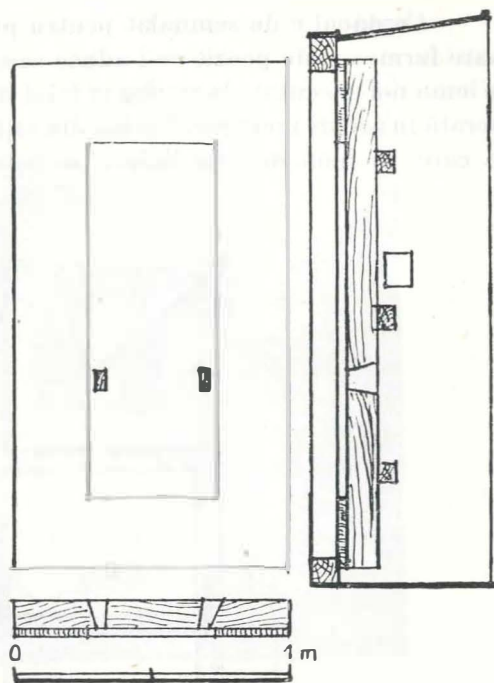


Fig. 20. — Casa din Glogova. Detaliul uşii de la latrină (Relevu arh. V. Moisescu).

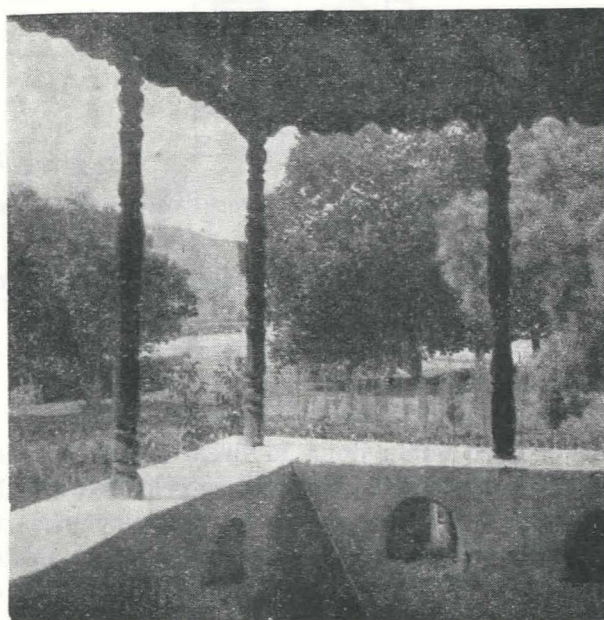


Fig. 21. Casa din Glogova. Vedere din cerdac.

ceea ce a adus umezirea zidului respectiv. Ușa latrinei este cea veche, de stejar masiv cu metereze.

Decorația exterioară a casei din Glogova nu diferă de aceea a culelor contemporane sau mai recente, cu obișnuitele mari panouri dreptunghiulare, intrate în grosimea zidului, de pe fațadele etajului și mici panouri pătrate pe cele trei laturi ale parapetului.

Casa din Glogova, care a fost restaurată în excelente condiții, prin ultimii ani ai veacului al XIX-lea, de proprietarul de atunci, Gheorghe Vernescu, se află și astăzi în stare destul de bună, neavînd nevoie decît de reparații la parament, de reparații curente și, în special, de o întreținere mai îngrijită din partea instituției ce o ocupă.

Casa țărănească întărită din Jirov.

După cum casa din Glogova reprezintă un tip intermediar între culă și casa de țară boierească, tot așa unele trăsături caracteristice culelor pot apărea și la casa țărănească pe pivniță înălțată. Un exemplu este casa din com. Jirov (raionul Strehaia)

a locuitorului Alexandru Jiroveanu, făcută, pare-se, o dată cu biserica din sat, adică prin anii 1833—1835, de un popă Stan, din neamul moșnenilor Jiroveni, unul din ctitorii ei.

Casa are ziduri de 45 cm grosime, din cărămizi bine arse de 27/13,5/6 cm. Clădirea e în stare destul de bună, deși ar fi nevoie de sprijinirea zidurilor dinspre miazăzi și apus, precum și de reparații la parament de jur împrejur; învelitoarea, de asemenea, trebuie reinroită.

Parterul casei Jirovenilor cuprinde sălița de intrare, de unde pornește scara de lemn ce suie la etaj, și beciul: o singură încăpere, cu tavan de grinzi netencuite și trei metereze de 80/25 cm interior și 50/5 cm exterior, cîte una pe fiecare latură liberă. Ușa de intrare în casă lipsește, dar se văd urmele lăsate de toc; nici ușa beciului nu este cea inițială.

Catul cuprinde două odăi de dimensiuni inegale, cu pereții și tavanul tencuit, și cerdacul, sprijinit pe patru stîlpi de lemn simpli.

După cum se vede, forma clădirii, meterezele de care sînt străpunse zidurile beciului, precum și existența unei scări interioare în special, sînt elemente caracteristice arhitecturii culelor, izvorîte din aceeași necesitate de auto-apărare și același spirit dîrz al oamenilor din partea locului. Însă nu-i putem da denumirea de culă.

Astfel de case țărănești întărite se vor fi aflat multe în satele de moșneni de pe valea Motrului. Construite însă mai rudimentar decît masivele cule boierești, ele s-au distrus cu timpul. Casa din Jirov va fi supraviețuit datorită împrejurării că a fost zidită la o dată



Fig. 22. — Casa din Glogova. Arcada de la etaj.

relativ tîrzie, cînd teama turcilor era mai mult un lucru din trecut, iar nevoia de a face case întărite mai puțin imperioasă ¹.

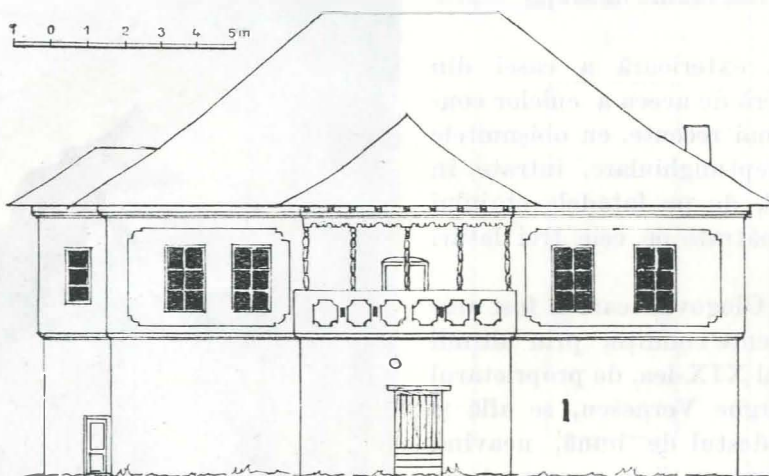


Fig. 23. — Casa din Glogova. Fațada principală (Relevu arh. V. Moiescu).

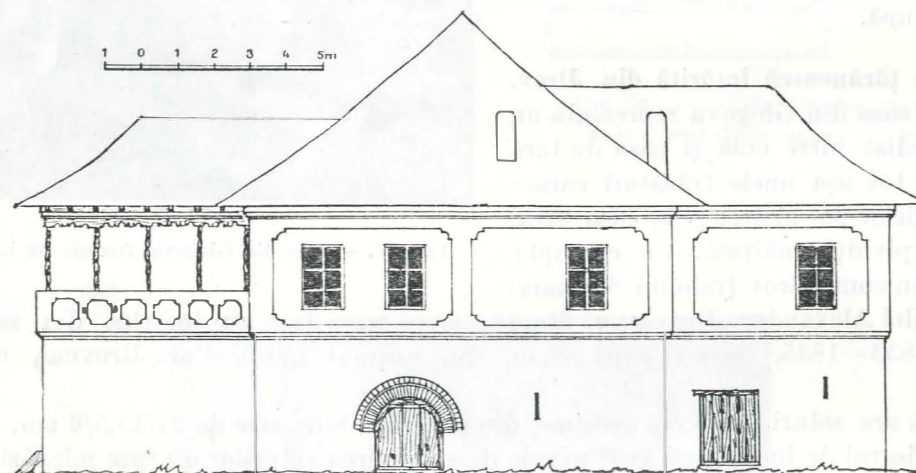


Fig. 24. — Casa din Glogova. Fațada dinspre sud-est (Relevu arh. V. Moiescu).

Pentru interesul istoric ce-l trezește, socotim că această casă merită să fie conservată ².

MONUMENTE DISPĂRUTE

Cula din Lupoiaia. La Lupoiaia (com. Cătunele, raionul Baia de Aramă), frumoasa culă a Săvoilor a dăinuit pînă în ultimii ani, ridicată probabil spre sfîrșitul veacului al XVIII-lea, în orice caz după 1748, dată la care se știe că Săvoii au cumpărat moșia Lupoiaia.

¹ Se pare că popa Stan, copil fiind, fusese răpit de turci și ținut mulți ani în captivitate la Constantinopole. Amintirea spaimii din copilărie îl va fi determinat mai tîrziu să-și facă o casă după modelul culelor,

în anii de liniște relativă ai lui Kisselev și ai lui Alexandru Ghica.

² Proprietarul culei s-a arătat dornic de a o dărîma, cu scopul de a folosi materialul la o construcție nouă : ceea ce se va și întîmpla dacă nu se iau măsuri din timp.

Cula din Lupoiaia nu mai era locuită de proprietari încă de prin anii 1860—1870, când Costache Săvoiu zidește alături de ea o spațioasă casă cu etaj. Cîtăva vreme, cula a mai fost folosită pentru a găzdui musafiri, cînd se aflau în număr mai mare; apoi, degradîndu-se din ce în ce, ajunsese remiză, iar în ultimul timp grajd de capre. Cula apare încă întreagă pe clișeele publicate în 1909¹ și în 1924², iar în 1935, cînd a fost relevată, ea mai avea trei ziduri în picioare și acoperișul intact. Acesta s-a prăbușit în iarna 1945—1946, iar ultimele crîmpeie de zid s-au năruit în 1953³.



Fig. 25. — Casa țărănească întărită din Jirov (Vedere).

Cula din Lupoiaia era compusă din beci și două caturi. Zidurile, de 0,80—1 m groșime, erau lucrate destul de neîngrijit, din cărămizi de calitate și dimensiuni variabile, spre deosebire de biserica din Lupoiaia, clădită probabil anterior, la care s-a lucrat mult mai corect, și numai cu cărămizi bine arse, de un singur tipar.

Prin ușa aflată pe latura dinspre sud-est, se intra într-o sală îngustă, apoi, prin altă ușă și coborînd cîteva trepte, în beci. Acesta cuprindea o singură încăpere, prevăzută cu o fereastră, două metereze și două firide adîncite în zid.

De la capătul stîng al sălii pleca scara cu cinci trepte ce suia la primul cat. Acesta cuprindea două odăi cu cîte o fereastră, o firidă și tavane de lemn. Partea dinspre sud-vest a catului întii era ocupată de palier și de scară, iar zidul respectiv era străpuns de trei metereze de dimensiuni diferite.

Aceeași împărțire o avea și catul de sus: două încăperi și, pe latura dinspre sud-vest, cerdacul, cu șase arcade trilobate în față și cîte două la fiecare cap, sprijinite pe stîlpi de zidărie cilindrici, scunzi, cu capitelul și baza mult lărgită. O galerie de lemn pornea de la capătul cerdacului, de-a lungul zidului dinspre nord-vest, pentru a duce la latrină, construită de zid la 5 m distanță de culă.

Singurul element de decorație exterioară a culei din Lupoiaia erau panourile pătrate din dreptul parapetului, cîte una de fiecare arcadă și numai pe fațada principală.

Mai puțin impunătoare decît celebrele cule din Măldărești și din Curtișoara, cu forma de turn mai puțin pronunțată decît la aceea din Șiiacu, cula din Lupoiaia era o clădire cu proporții desăvîrșite și o dată cu ea a pierit un monument de reală valoare artistică.

Cula de lemn din Ercea. Arhitectura de lemn ocupă un loc prea însemnat în regiunea de dealuri a Olteniei ca să nu se fi clădit și cule din acest material. Ruinele unei astfel de

¹ Al. Tzigara-Samurcaș, *op. cit.*, p. 17.

² N. Iorga, *La Roumanie pittoresque*, Paris, 1924, p. 30—31.

³ Aceeași soartă a avut-o și casa, care nu s-a bucurat

nici ea de îngrijire din partea proprietarilor, adevărindu-se în mod regretabil, dar exemplar, definiția lui Cocteau: „L'Orient commence là où l'on cesse d'entretenir”.

Fig. 26. — Cula din Lupoala. Vedere dinspre miazăzi (Clișeu din 1935).

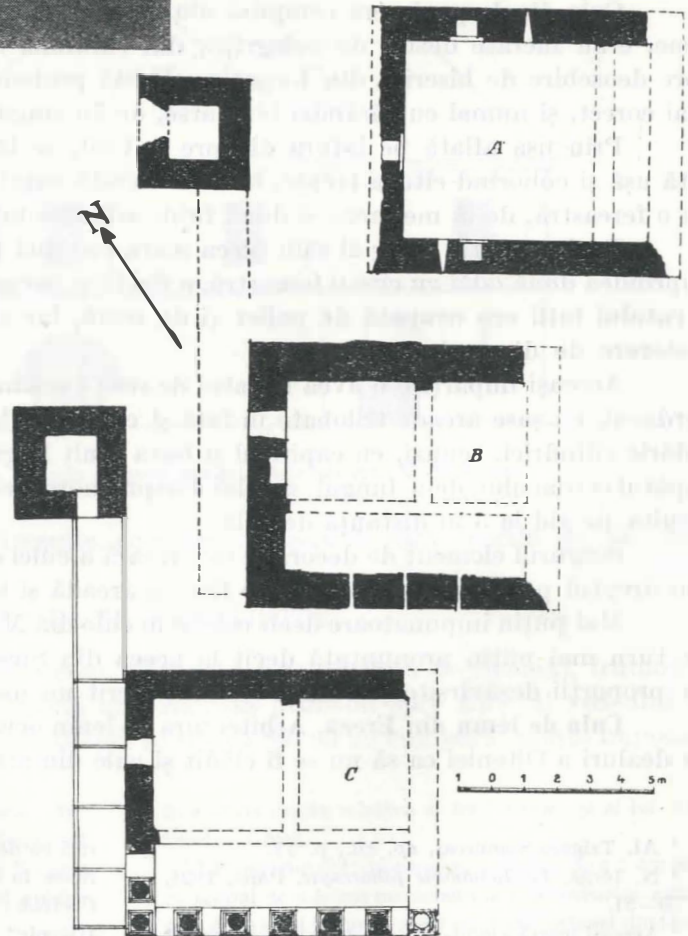


Fig. 27.—Cula din Lupoala. Planul orizontal
A) pivnița. B) parterul. C) etajul
(Relevu arh. V. Moisesescu).

cule se mai puteau vedea cu câțiva ani în urmă în satul Ercea (com. Severinești, raionul Turnu-Severin), iar chipul ei ni s-a păstrat printr-o prețioasă fotografie.

Ea a fost clădită în anul 1856 de boierul Tănase Retezeanu, pe o culme împădurită, situată la 5 km de sat, la „Poiana Rotată”, minunat loc de refugiu și de observație. Data

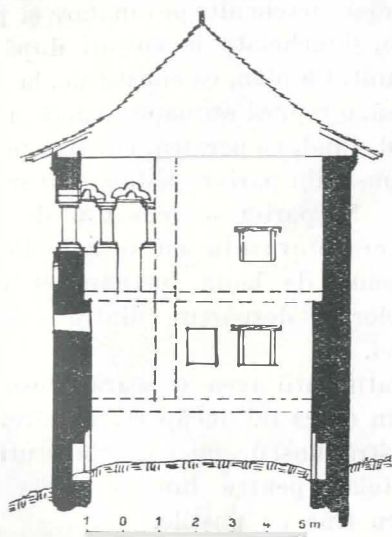


Fig. 28. — Cula din Lupoia. Secțiune transversală (Relevu arh. V. Moisescu).

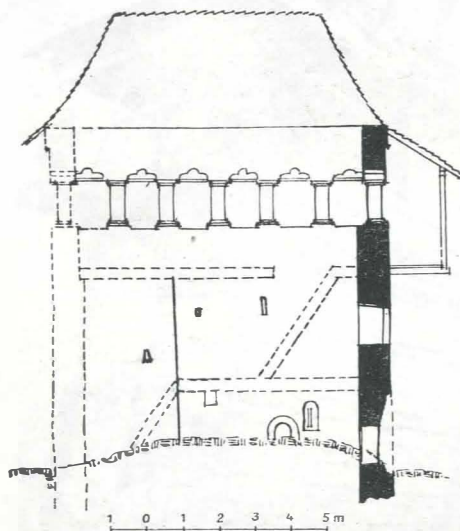


Fig. 29. — Cula din Lupoia. Secțiune longitudinală (Relevu arh. V. Moisescu).

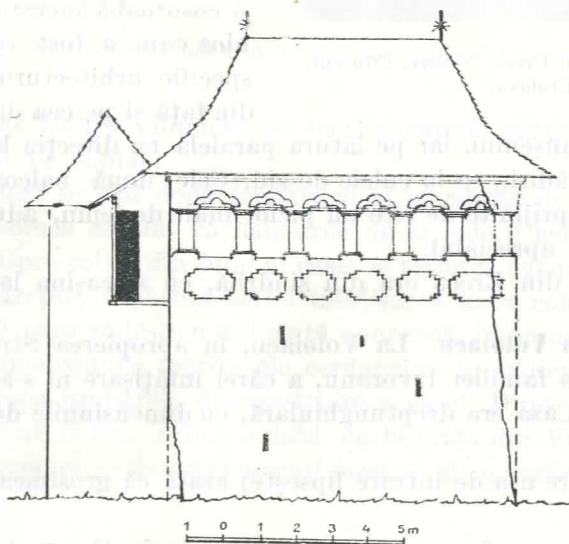


Fig. 30. — Cula din Lupoia. Fațada principală (Relevu arh. V. Moisescu).

tîrzie a construcției dă de gîndit că amintirea vremurilor de nesiguranță era încă vie în preajma domniei lui Cuza, improspătată poate de dezordinele și de vexațiunile pricinuite de ocupațiunile succesive din anii 1853—1856. În 1904, Iancu Retezeanu, nepot de fiu al lui Tănase Retezeanu, desface cula și o montează la loc în vatra satului, alături de casa sa. De atunci, se știe că ea nu a fost locuită, ci era folosită ca remiză pentru scule.

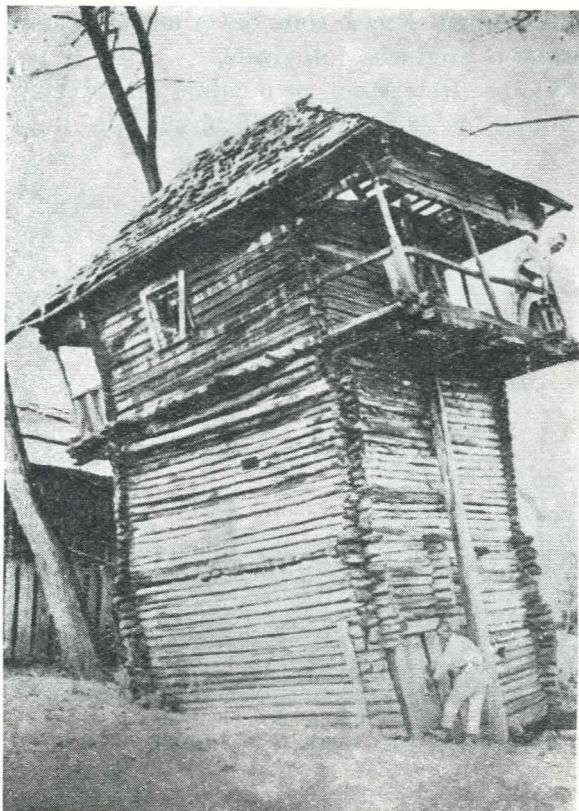


Fig. 31. — Cula de lemn din Ercea. Vedere. (Muzeul Regional Craiova).

prelungirea birnelor planșeului, iar pe latura paralelă cu direcția lor de așezare, cerdacul era cuprins în planul clădirii, ca la culele de zid. Cele două balcoane care, pentru mai multă siguranță, erau sprijinite de cite un picior înalt de lemn, aduceau etajului de sus un spațiu suplimentar apreciabil.

Acoperișul culei din Ercea era din șindrilă, cu streășina largă obișnuită.

Casa întărită din Voloiacu. La Voloiacu, în apropierea Strehaiei, se afla pînă în ultimii ani casa întărită a familiei Izvoranu, a cărei înfățișare ni s-a păstrat printr-o fotografie ¹ și o gravură ². Casa era dreptunghiulară, cu dimensiunile de cca 12/8 m, și cu un singur cat.

Fotografia (pe care ușa de intrare lipsește) arată că grosimea zidurilor era de două cărămizi (60 cm).

Parterul, înalt de cca 3 m, avea pe fațada principală ușa de intrare și o fereastră mare zăbreliată, probabil de dată mai recentă decît clădirea, iar pe fațada laterală vizibilă pe fotografie, două mici deschizături dreptunghiulare.

La etaj, se vede cerdacul, mai înalt și cu deschizături mai largi decît era obișnuit la cule. El avea cinci arcade semi-circulare în față, una la capul dinspre stînga și se continua pe latura din dreapta, mascată pe fotografie (doar primele două arcade se disting). Arcadele

Bănuim că nici înainte nu s-a locuit permanent în ea, ci numai temporar, la ivirea vreunei primejdii.

Cula din Ercea era construită din birne de stejar, netencuite pe dinafară și pe dinăuntru, și încheiate la colțuri după modul obișnuit. Ca plan, ea constituie, la o scară redusă, o replică aproape exactă a culelor de zid, fiind, ca acestea, cu baza pătrată și compusă din parter și două caturi.

La parter se vede ușa de intrare, care era prevăzută cu o complicată încuietore de lemn, precum și capetele birnelor de despărțire dintre casa scării și beci.

Catul întii avea o scară obișnuită de pod în unica lui încăpere, ai cărei pereți erau străpunși de mici deschizături dreptunghiulare pentru lumină și, la nevoie, pentru tras cu puștile.

Catul de sus cuprindea de asemenea o singură odaie și un cerdac pe trei laturi, cu stîlpi de lemn rudimentar ciopliți și cosoroabă lucrată în arcade. Felul ingenuos cum a fost conceput cerdacul este specific arhitecturii lemnului: pe latura din față și pe cea din spate, el rezulta din

¹ Clișeul Muzeului regional, Craiova, nr. 5608.

² Gravură de A. Kaendl, propr. Academiei R.P.R.

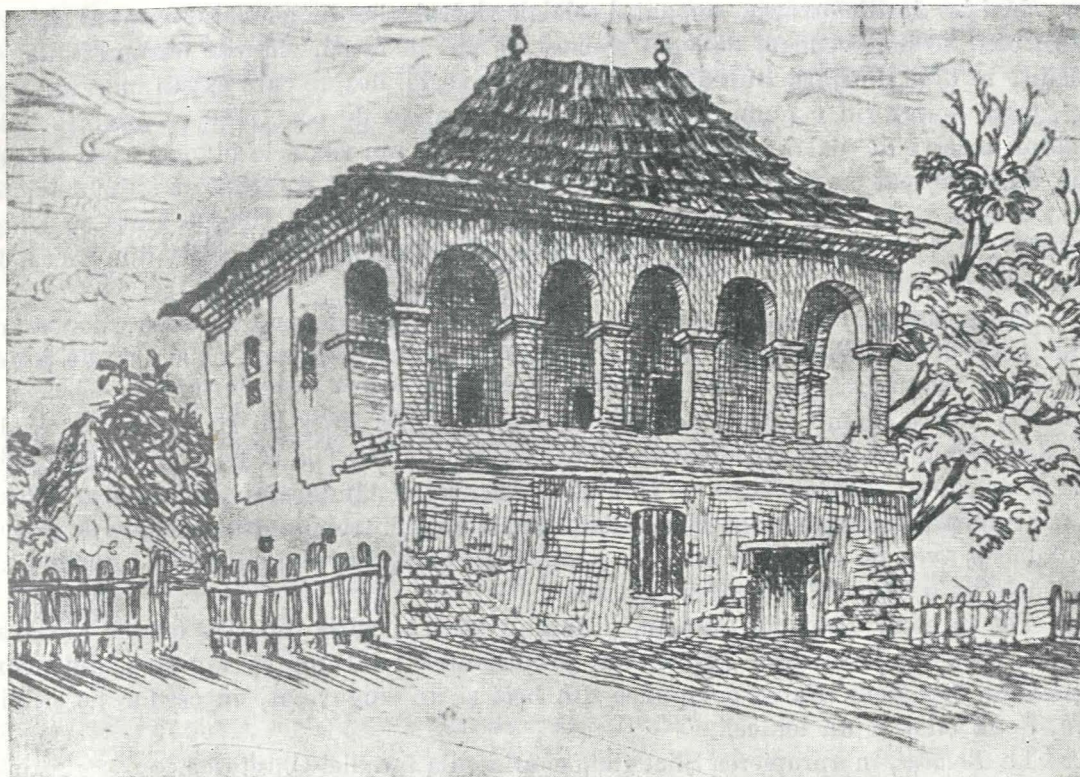


Fig. 32. — Casa din Voloiacu. Gravură de A. Kaindl. (Academia R.P.R., Secția Stampe).

sînt sprijinite pe stîlpi de zidărie cilindrici cu bază și capitel pătrat. Două ferestre, cu o ușă între ele, se deschid pe cerdac.

Pe fațada din stînga se văd două ferestre mari încadrate de cîte un panou dreptunghiular, intrat în grosimea zidului ca panourile de la cule. Chenarul ce desparte cele două panouri și acela dinspre colțul din fund al casei se termină sus prin cîte un fals capitel format din trei profile drepte, căpătînd astfel înfățișarea unor coloane angajate în zid. Acest amănunt decorativ, care vădește o influență apuseană, împreună cu grosimea relativ mică a zidurilor și cu dimensiunile mărite ale cerdacului, ar indica al doilea pătrar din veacul al XIX-lea ca epoca probabilă de construire a casei. După informațiile culese în localitate, se pare că ea ar fi fost zidită o dată cu biserica din Voloiacu — ctitorie din 1809—1810 a boierilor Izvoreni — de către aceiași meșteri și cu cărămizi din același cuptor local ca acesta.

Alte clădiri dispărute. Pe lîngă culele și casele întărite dispărute, a căror înfățișare ne este cunoscută prin releveuri sau fotografii, mai există un oarecare număr de asemenea clădiri despre care, cutreierînd valea Motrului în sus și în jos, am putut culege date.

Astfel la *Baia de Aramă*, pe locurile sale de pe valea Orașului, își avea cula, cu parterul de piatră amestecată cu blocuri mari de zgură de aramă, pitarul Drăghiceanu Hêrgot, sprijinitor al acțiunii lui Tudor Vladimirescu și mai tîrziu implicat într-un complot împotriva lui Vodă Bibescu.

Mai jos de Glogova, pe versantul celălalt al dealurilor de pe malul drept al Motrului, la *Crainici*, se mai vedeau, cu vreo treizeci de ani în urmă, zidurile dărimate ale casei reclădite la 1765 de frații Burnaz pe pivnițe mai vechi, despre care există material publicat¹. Casa — autorul o numește culă — avea suprafața de cca 15/20 m, pivniță boltită cu ziduri masive de piatră alternînd cu cărămidă, cum am văzut la pivnița casei Glogovenilor, un singur cat cu patru odăi mari dînd pe o sală centrală și cerdac cu stîlpi de zidărie.

Mai la vale, la *Stroiești* (com. Zegujani), logofătul Ioniță Hêrgot, frate cu Drăghicean Hêrgot, își făcuse o culă din birne netencuite, asemănătoare aceleia din Ercea, însă cu un singur cat.

Peste Motru, la *Steic* (com. Cătunele), se afla mai demult, pe locul de pe deal numit „la Vînturiște”, cula de zid a lui Ioniță Răduțoiu Steiceanu, căpetenie de panduri sub Tudor Vladimirescu.

La *Croica* (com. Jirov), pe deal, dominînd luna Motrului și șoseaua Strehaia — Baia de Aramă, se afla cula ridicată înainte de revoluția lui Tudor de unul din Bengulești de la Samarinești. Era o clădire de zid, cu beci la nivelul pămîntului și două caturi. Primul cat cuprindea o singură încăpere, mobilată mai bine și întrebuințată ca odaie de primire. Catul de sus avea un cerdac pe stîlpi de lemn și trei odăi, una mai mare într-o parte și alta mai mică, cu o cămară, în partea cealaltă.

Tot în com. Jirov, la *Cernaia*, a dăinuit pînă în zilele noastre o casă țărănească întărită, asemănătoare casei Jirovenilor, proprietatea lui Dumitru Popescu, din neamul moșnenilor Cernăieni. Ea se compunea din beci și un singur cat, cu cerdac pe stîlpi de lemn, două odăi și un ietăcel.

La *Bolboși*, în apropierea Șiiacului, se afla cula familiei Chintescu.

Mai jos de Strehaia, la *Tălăpanu-Socolești*, se păstrează amintirea culei lui Gheorghe Socolescu, cu beci boltit și ziduri groase străpunse de metereze, sigur anterioară revoluției de la 1821.

La *Butoiești*, în sfîrșit, se vedea, cu vreo șaptezeci de ani în urmă, cînd a fost nimicită de un incendiu, cula familiei Butoi.

Desigur că, în afară de clădirile evocate mai sus, se vor fi aflat și multe altele, boierești, semi-boierești sau țărănești, despre care nu am fost informat sau a căror amintire s-a pierdut. Concluzia la care ajungem este că, pe valea Motrului, culele, „al căror rost corespundea unor locuri și unor vremuri de nesiguranță”², erau deosebit de numeroase, cu variante multiple și că ele nu constituiau un apanaj exclusiv al clasei boierești.

СТОРОЖЕВЫЕ БАШНИ И УКРЕПЛЕННЫЕ ЗДАНИЯ. В ДОЛИНЕ МОТРУ

(КРАТКОЕ СОДЕРЖАНИЕ)

В дополнение к предыдущим исследованиям, относящимся к сторожевым башням и укрепленным зданиям, автор в настоящей работе рассматривает неисследованные до сих пор памятники, находящиеся в долине Мотру (районы Бая де Арамэ и Стрехая). Возникновение в этой области, в течение XVIII — начал XIX века, довольно значительного

¹ I. Florescu, în „Viața românească”, 1945, mai-iunie, p. 49.

² Prof. arh. Grig. Ionescu, *Relatare asupra istoriei*

arhitecturii românești din cele mai vechi timpuri pînă în ziua de azi, Buc., 1954, p. 127.

числа укрепленных жилищ свидетельствует о тревожных временах того периода и в то же время о необходимости самозащиты для более состоятельных слоев населения, какими были мелкопоместные бояре и зажиточные мошнени (мелкие сельские собственники).

Единственными зданиями, сохранившимися до настоящего времени, являются следующие:

— сторожевая башня в Шийаку, наиболее характерная для этой области; она имеет ясно выраженную форму башни;

— сторожевая башня в Броштени, являющаяся промежуточным типом между домом, возведенным над высоким погребом, и сторожевой башней; к сожалению, она находится в состоянии сильного разрушения;

— укрепленное здание в Глогове; оно представляет собой здание высокой архитектурной ценности, верхний этаж которого был построен в середине XVIII века над подвалом бывшей сторожевой башни XVI века;

— укрепленный крестьянский дом в Жирове.

Затем автор описывает на основании съемок или снимков следующие, давно исчезнувшие здания:

— красивую сторожевую башню в Лупоя;

— сторожевую башню в Ерче, построенную, вопреки обычаю, из бревен;

— укрепленный дом в Волоиаку.

В конце приводятся краткие сведения о целом ряде давно исчезнувших сторожевых башен.

ОБЪЯСНЕНИЕ РИСУНКОВ

Рис. 1. — Сторожевая башня в Шийаку.

Рис. 2. — Сторожевая башня в Шийаку. Горизонтальный план.

Рис. 3. — Сторожевая башня в Шийаку. Главный фасад.

Рис. 4. — Сторожевая башня в Шийаку. Вид с наблюдательной вышки.

Рис. 5. — Сторожевая башня в Броштени. Вид с запада. Клише 1947 года.

Рис. 6. — Сторожевая башня в Броштени. План подвала.

Рис. 7. — Сторожевая башня в Броштени. План второго этажа.

Рис. 8. — Сторожевая башня в Броштени. Поперечный разрез. А — комнаты юго-восточной стороны.

В — наблюдательная вышка и лестница.

Рис. 9. — Сторожевая башня в Броштени. Главный фасад.

Рис. 10. — Сторожевая башня в Броштени. Вид с наблюдательной вышки.

Рис. 11. — Укрепленное здание в Глогове. Фронтальный вид.

Рис. 12. — Укрепленное здание в Глогове. Вход в подвал.

Рис. 13. — Укрепленное здание в Глогове. Деталь входной двери в подвал.

Рис. 14. — Укрепленное здание в Глогове. План первого этажа и подвала.

Рис. 15. — Укрепленное здание в Глогове. Вид из подвального этажа.

Рис. 16. — Укрепленное здание в Глогове. Вид с востока.

Рис. 17. — Укрепленное здание в Глогове. Разрез наблюдательной вышки и задней пристройки.

Рис. 18. — Укрепленное здание в Глогове. План второго этажа.

Рис. 19. — Укрепленное здание в Глогове. Деталь входной двери на второй этаж.

Рис. 20. — Укрепленное здание в Глогове. Деталь двери уборной.

Рис. 21. — Укрепленное здание в Глогове. Вид с наблюдательной вышки.

Рис. 22. — Укрепленное здание в Глогове. Арка на втором этаже.

Рис. 23. — Укрепленное здание в Глогове. Главный фасад.

Рис. 24. — Укрепленное здание в Глогове. Южно-восточный фасад.

Рис. 25. — Укрепленный крестьянский дом в Жирове.

Рис. 26. — Сторожевая башня в Лупоя. Вид с южной стороны, (клише 1935 года).

Рис. 27. — Сторожевая башня в Лупоя. Горизонтальный план. А — подвал; В — первый этаж; С — второй этаж.

- Рис. 28. — Сторожевая башня в Лупоя. Поперечный разрез.
 Рис. 29. — Сторожевая башня в Лупоя. Продольный разрез.
 Рис. 30. — Сторожевая башня в Лупоя. Главный фасад.
 Рис. 31. — Сторожевая башня из бревен в Ерче. (Крайовский областной музей).
 Рис. 32. — Дом в Волоиаку. Гравюра А. Кайндля (собственность Академии РНР).

LES «COULA» ET MAISONS FORTIFIÉES DE LA VALLÉE DU MOTRU

(RÉSUMÉ)

En complément aux publications antérieures consacrées à ces types d'habitations, l'auteur passe en revue les «coula» et maisons fortifiées, situées dans la vallée du Motru (Nord-Ouest de l'Olténie), région de collines où, à l'époque particulièrement tourmentée du XVIII^e siècle et du début du XIX^e, les demeures fortifiées furent élevées en nombre considérable par les petits seigneurs terriens ou les paysans aisés.

Les seuls monuments de ce genre ayant survécu jusqu'à nos jours sont les suivants :

- la «coula» de Șiiacu, la plus typique, dont la forme est nettement celle d'une tour ;
- celle, malheureusement en ruine, de Broșteni, type intermédiaire entre la «coula» et la maison sur cave surélevée ;
- l'importante maison fortifiée de Glogova, bâtie vers le milieu du XVIII^e siècle sur les caves d'une «coula» du siècle précédent ;
- la maison paysanne fortifiée de Jirov.

L'article donne ensuite la description — à l'aide de plans et de reproductions — de trois demeures, disparues depuis peu ;

- la belle «coula» de Lupoia ;
- celle d'Ercea, exemplaire rare de «coula» en bois ;
- la maison fortifiée de Voloiaacu.

Enfin, l'auteur fournit des données sommaires sur quelques bâtiments dont le souvenir est plus lointain.

EXPLICATION DES FIGURES

- Fig. 1. — La «coula» de Șiiacu. Vue d'ensemble.
 Fig. 2. — La «coula» de Șiiacu. Plan horizontal.
 Fig. 3. — La «coula» de Șiiacu. Façade principale.
 Fig. 4. — La «coula» de Șiiacu. Vue du balcon.
 Fig. 5. — La «coula» de Broșteni, en 1947. Vue du côté Ouest.
 Fig. 6. — La «coula» de Broșteni. Plan de la cave.
 Fig. 7. — La «coula» de Broșteni. Plan de l'étage.
 Fig. 8. — La «coula» de Broșteni. Section transversale : A) à travers les chambres du Sud-Est ; L) à travers le balcon et l'escalier.
 Fig. 9. — La «coula» de Broșteni. Façade principale.
 Fig. 10. — La «coula» de Broșteni. Vue du balcon.
 Fig. 11. — La maison de Glogova. Vue de face.
 Fig. 12. — La maison de Glogova. Entrée de la cave.
 Fig. 13. — La maison de Glogova. Détail de la porte d'entrée de la cave.
 Fig. 14. — La maison de Glogova. Plans du rez-de-chaussés et de la cave.
 Fig. 15. — La maison de Glogova. Vue de la cave.
 Fig. 16. — La maison de Glogova. Vue de l'Est.
 Fig. 17. — La maison de Glogova. Section à travers le balcon et l'annexe postérieure.
 Fig. 18. — La maison de Glogova. Plan de l'étage.
 Fig. 19. — La maison de Glogova. Détail de la porte d'accès à l'étage.

- Fig. 20. — La maison de Glogova. Détail de la porte des latrines.
- Fig. 21. — La maison de Glogova. Vue du balcon.
- Fig. 22. — La maison de Glogova. Arcade de l'étage.
- Fig. 23. — La maison de Glogova. Façade principale.
- Fig. 24. — La maison de Glogova. Façade Sud-Est.
- Fig. 25. — La maison paysanne fortifiée de Jirov.
- Fig. 26. — La «coula» de Lupoiaia. Vue du Sud prise en 1935.
- Fig. 27. — La «coula» de Lupoiaia. Plan horizontal : A) cave ; B) rez-de-chaussée ; C) étage.
- Fig. 28. — La «coula» de Lupoiaia. Section transversale.
- Fig. 29. — La «coula» de Lupoiaia. Section longitudinale.
- Fig. 30. — La «coula» de Lupoiaia. Façade principale.
- Fig. 31. — La «coula» en bois d'Ercea (Musée régional de Craiova).
- Fig. 32. — La maison de Voloiaacu. Gravure d'A. Kaindl (à l'Académie de la République Populaire Roumaine).