

# CASA DE PIATRĂ DIN HERĂȘTI\*

## STUDIU ARHITECTONIC

de EUGENIA GRECEANU

**D**rumul de țară care străbate satul Herăști îndreptându-se spre comuna Hotarele trece prin fața bisericii ridicată de doamna Elina Basarab. Pe lângă zidul ce înconjoară curtea bisericii se desparte o alee mărginită cu gard viu, care conduce pe vizitator la poarta principală a incintei casei de piatră. Prin arcul de cărămidă al porții amenajată între construcțiile anexe, apare silueta haotică a ruinelor casei lăsată în părăsire. Cu atât mai mare este însă surpriza celui ce se apropie și începe să distingă fațadele de piatră, cărora patina secolelor le-a dat o minunată culoare aurie. Trecând spre miazăzi, prin fața ferestrelor cu chenar profilat și a arcadei joase de intrare la pivniță apare în toată frumusețea ei priveștiștea luncii Argeșului, favorizată de poziția dominantă a casei. Spre răsărit, singurul zid păstrat aproape în întregime își desfășoară eleganța sobră a paramentului de piatră. Registrul inferior masiv, străpuns doar de golurile înguste ale pivnițelor, este în contrast puternic cu ferestrele etajului, mari și bine proporționate, subliniate de o dublă retragere a blocurilor ancadramentelor. O cornișe cu profile puțin pronunțate, tăiate în blocuri masive de piatră, împlinește în mod fericit arhitectura acestui ansamblu. Din spatele casei, o cărare coboară printre un grup de brazi și se pierde într-o alee străjuită de câțiva platani singurateci, ultimii supraviețuitori ai parcului care constituia un cadru demn de frumusețea excepțională a monumentului.

Dacă ruinele casei de piatră păstrează destule elemente pentru a ne evoca imaginea construcției în toată strălucirea ei așa cum a fost văzută de Paul din Alep, nu avem date suficiente pentru a reconstitui cel puțin în linii mari ansamblul locuințelor și curților care înconjurau casa în secolul al XVII-lea. Singura construcție din acea epocă rămasă în picioare, este biserica, ridicată de doamna Elina împreună cu frații ei Căzan și Udriște Năsturel, și care numai la o observare atentă arată că a păstrat sub decorația neoclasică adăugată în timpul lui Miloș Obrenovici, elementele caracteristice arhitecturii religioase din vremea lui Matei Basarab : pridvor deschis cu arcade de zidărie, brîie de cărămidă specială profilată etc.

Atît curțile de serviciu actuale, cît și zidurile de împrejmuire sînt construite în secolul al XIX-lea.

Bazați însă pe datele istorice, cît și pe analiza tipului de locuință al casei de piatră care apare pe de o parte cu caracteristicile unei reședințe de vară, neavînd coșuri pentru sobe și nici posibilitatea de izolare a casei scărilor, iar pe de altă parte este complet lipsită

\* Fotografiiile care însoțesc studiul provin din fototeca I.C.S.O.R.



Fig. 1. — Fațada de vest cu intrarea la pivniță.

construcția are o formă de „L” cu laturile orientate spre nord și {vest, cuprinzând două corpuri de locuit aproape identice ca distribuție interioară. Cu posibilități de comunicare la parter și etaj, cele două corpuri apar totuși ca unități distincte, având fiecare vestibul cu portal, scară la etaj și pivnițe proprii, complet separate.

Tipul de locuință dublă, făcută pentru doi proprietari se întâlnește adesea în arhitectura țărănească, însă casa din Herăști este singurul caz de locuință de acest fel realizat în arhitectura civilă cultă.

b) A doua caracteristică o reprezintă sistemul de construcție. Casa este alcătuită în întregime din ziduri groase căptușite pe ambele fețe, atât la fațade cât și la pereții interiori, cu blocuri de piatră de talie. Spațiul între placajele de piatră este umplut cu un fel de beton alcătuit din piatră spartă și var, turnat pe măsura înălțării îmbrăcăminții de piatră care îndeplinește astfel rolul de cofraj (fig. 13). Bolțile, ancadramentele gurilor și cornișa sînt toate executate din piatră de talie masivă cu un finisaj deosebit de îngrijit.

În locuințele boierești și palatele din secolele XVII și XVIII piatra este adeseori utilizată, însă numai la elemente izolate: coloane, portaluri, balustrade, traforuri etc. Zidăria este însă întotdeauna executată din cărămidă sau piatră brută, piatra de talie intervenind numai la elementele decorative. Casa din Herăști este singurul caz în care construcția este integral îmbrăcată într-un material atât de prețios și acestui lucru se datorește în mare măsură valoarea plastică a interioarelor și a fațadelor.

Planul casei de piatră este, după cum am mai spus, în formă de „L” și are trei nivele: pivnițe, parter și etaj, acesta din urmă în mare parte dărîmat.

*Pivnițele* sînt așezate de-a lungul laturilor lungi ale clădirii, avînd fiecare intrarea printr-un gang boltit, terminat în fațadă printr-o dublă arcadă deschisă. Între acest gang al intrării și pivniță se află o încăpere îngustă boltită, cu rol de anteintrare, mărginită

de mijloace de apărare contra jefuitoarelor, ajungem la concluzia existenței unei case mai vechi, în care proprietarii locuiau permanent, precum și a unui sistem de curți cu locuințe destinate numerosului personal de care dispunea desigur un demnitar de talia lui Udriște Năsturel.

Este de dorit întreprinderea unor cercetări arheologice care să aducă lumină în aceste probleme.



Casa de care ne ocupăm în studiul actual, prezintă două trăsături cu totul neobișnuite, care o clasează ca un monument unic în vechea arhitectură civilă românească.

a) Prima caracteristică o constituie distribuția în plan a încăperilor. În alcătuirea sa inițială,

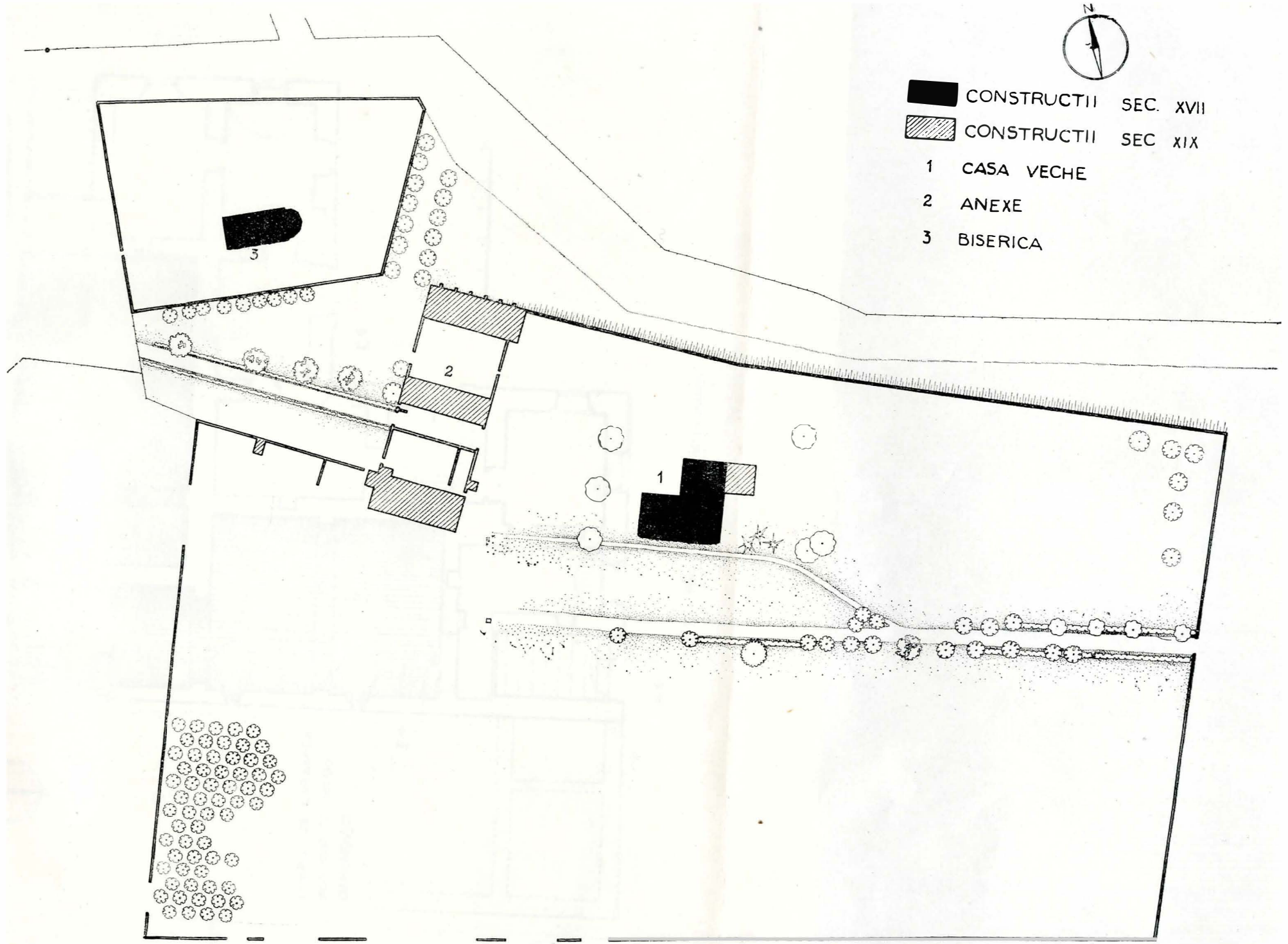


Fig. 2. — Planul de situație al ansamblului de la Herăști

5 0 5 10 15 20m.

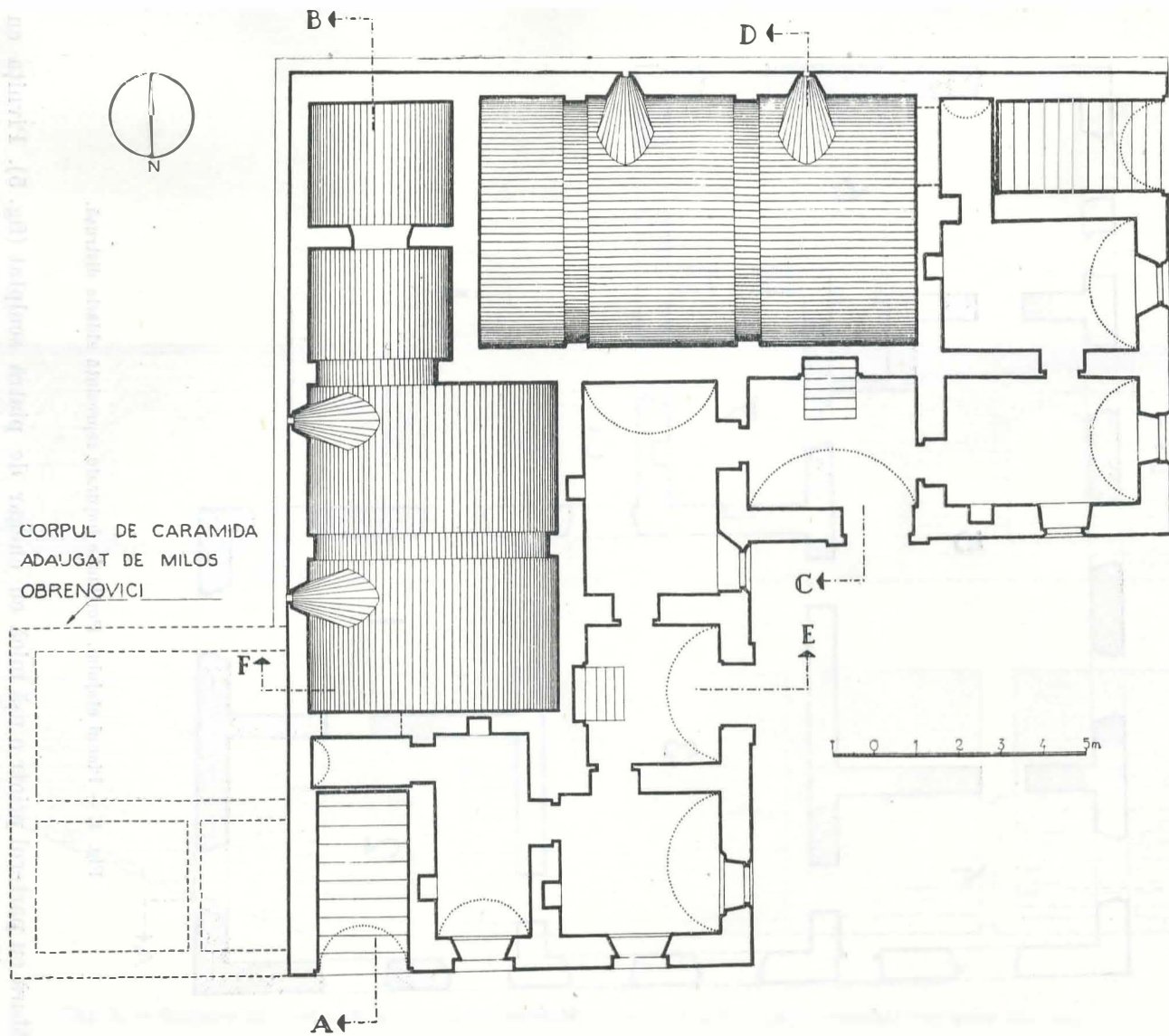


Fig. 3. — Planul parterului și al pivnițelor.

către exterior de un zid subțire, inițial din piatră și înlocuit ulterior cu un zid de cărămidă așezat pe tocul de lemn al ușii actuale. Un planșeu de lemn ale cărui urme sînt perfect păstrate despărțea partea de sus a acestei încăperi, formînd astfel o tainiță care are

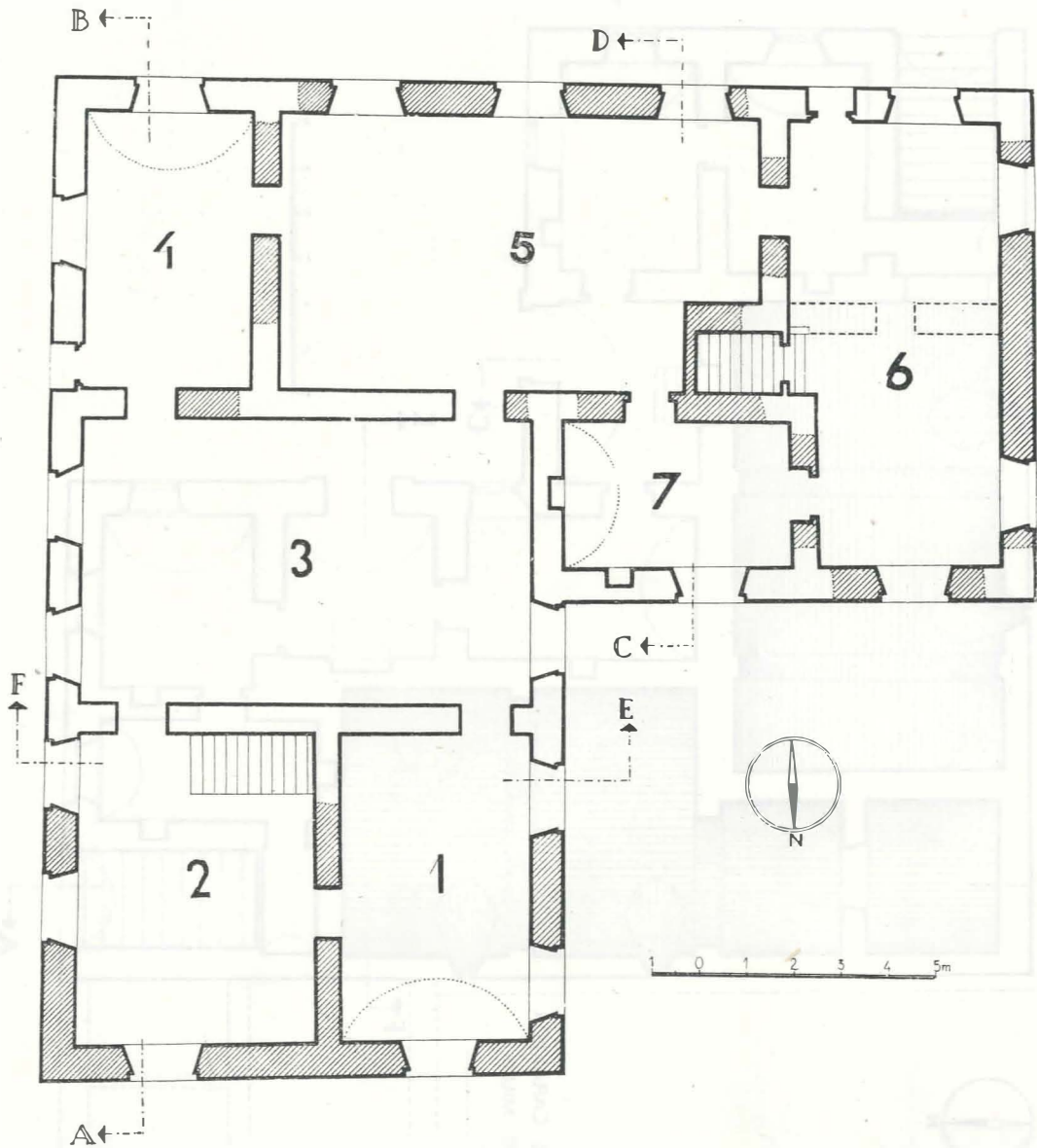


Fig. 4. — Planul etajului. Porțiunile hașurate reprezintă zidăria distrusă.

legătură cu parterul printr-o ușă mică cu chenar de piatră sculptat (fig. 5). Pivnița cu intrare pe fațada de vest are o singură încăpere, acoperită cu o boltă cilindrică între două arcuri dublouri. Ea este luminată prin două goluri înguste, deschise către sud și încadrate la interior de bolți conice, puternic evazate, ce pătrund foarte adînc în bolta cilindrică (fig. 6). Pivnița cu intrare pe fațada de nord cuprinde în afară de gang și anteintrare, o încăpere mare cu boltă cilindrică, susținută de un arc dublu, luminată prin două ferestre

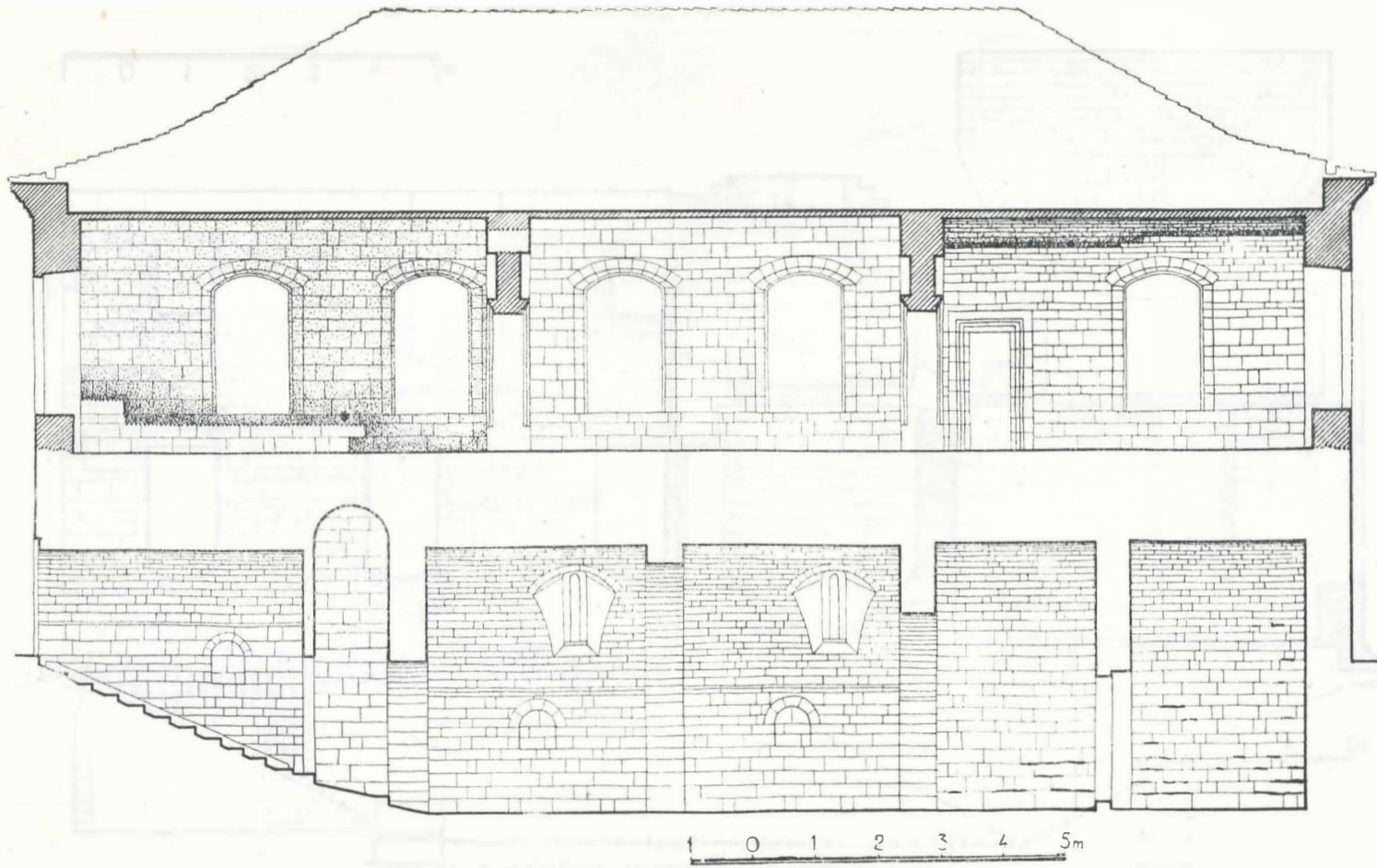


Fig. 5. — Secțiune longitudinală prin pivnițele corpului de nord. Zonele poșate reprezintă porțiunile distruse.

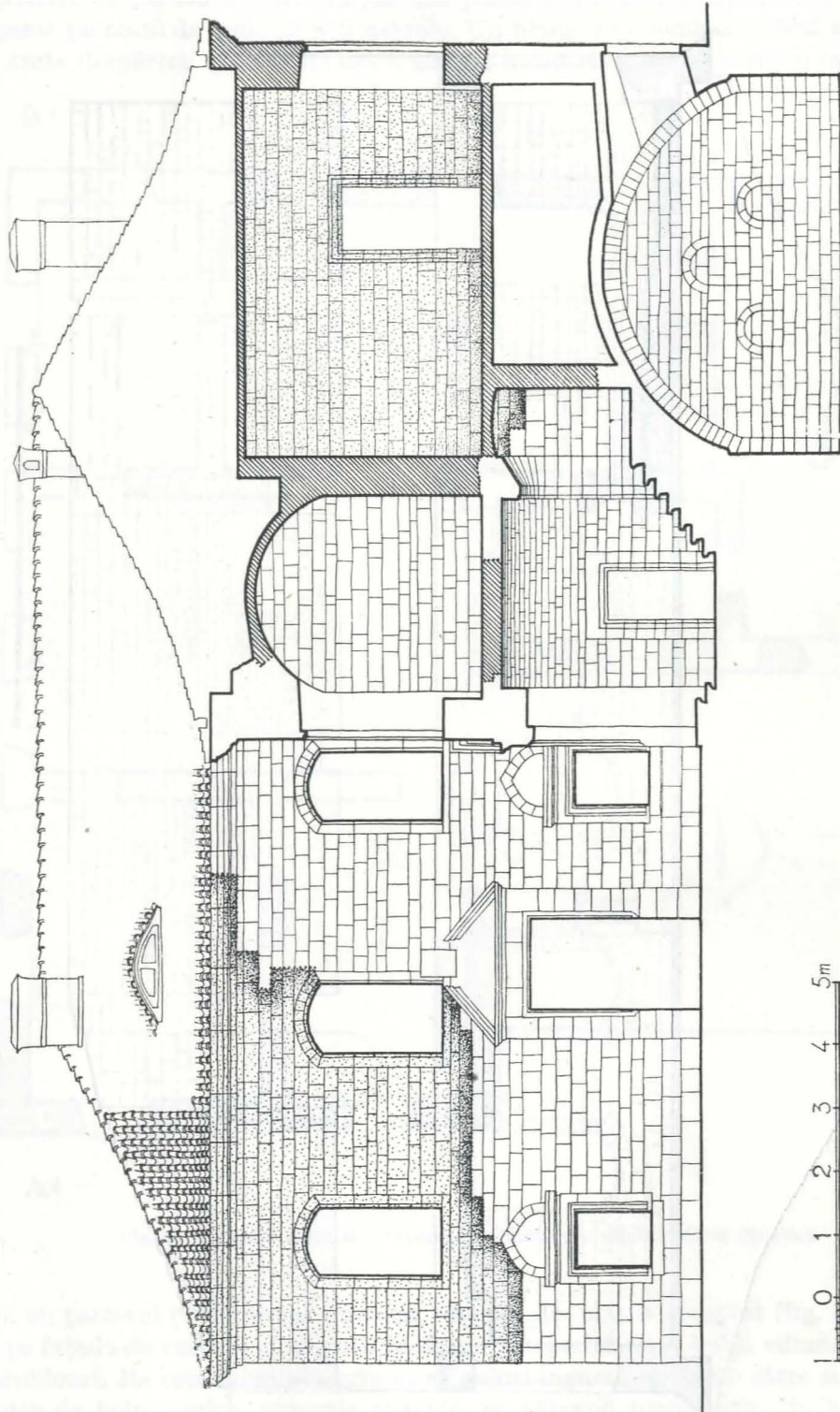


Fig. 6. — Secțiune transversală prin corpul de vest.

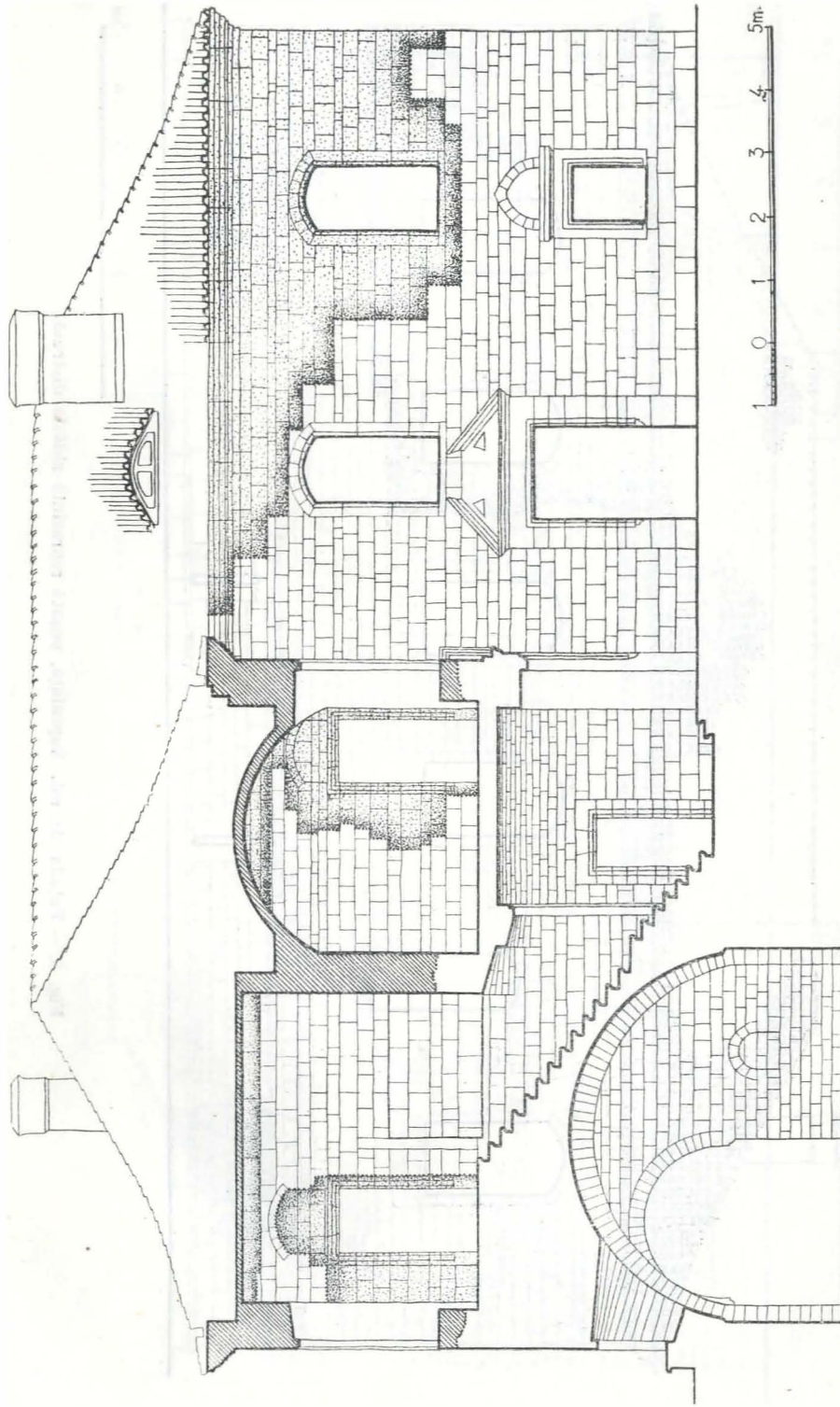


Fig. 7. — Secțiune transversală prin corpul de nord.



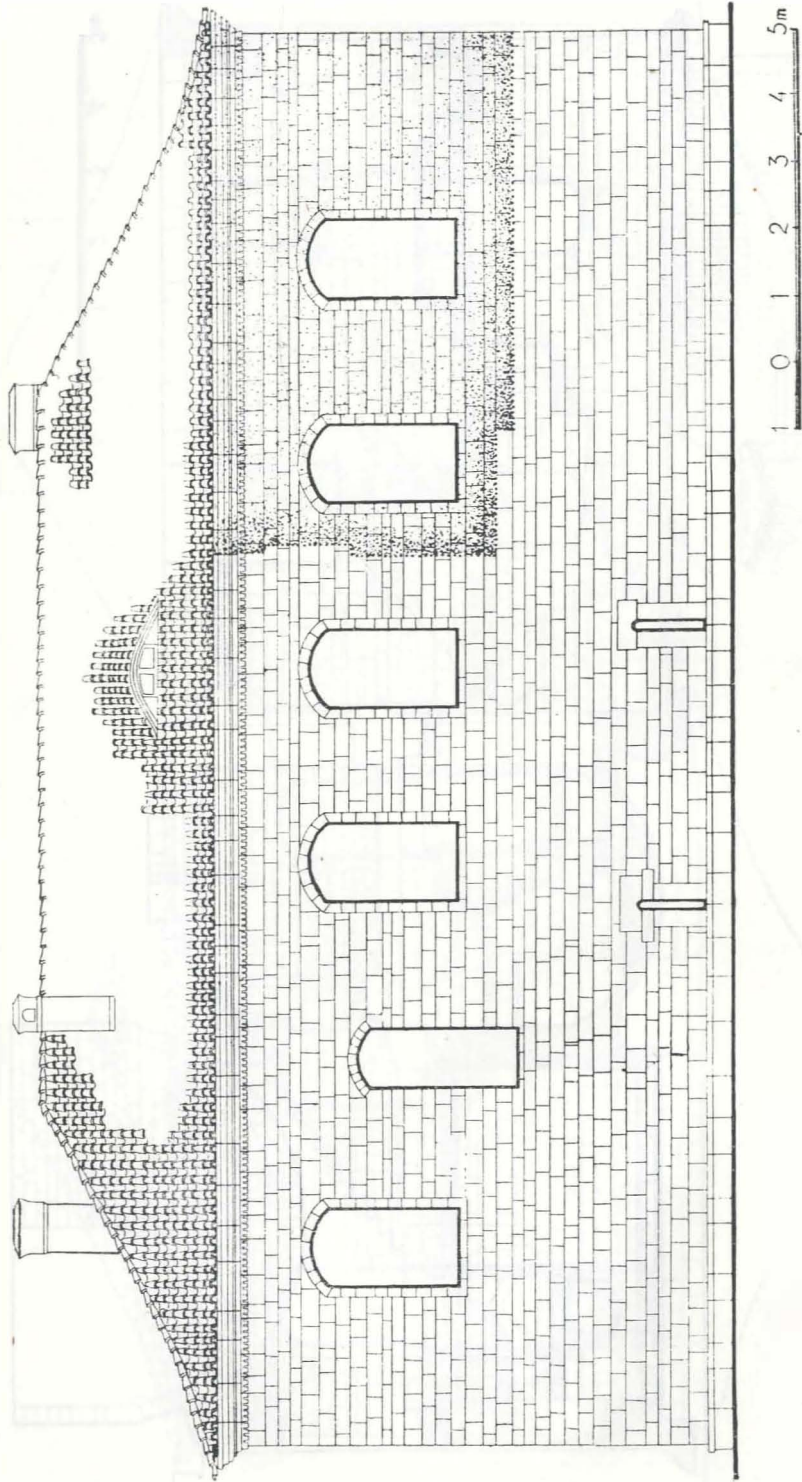


Fig. 8. — Fațada de est. Suprafața, poșată reprezentintă zidăria distrusă.

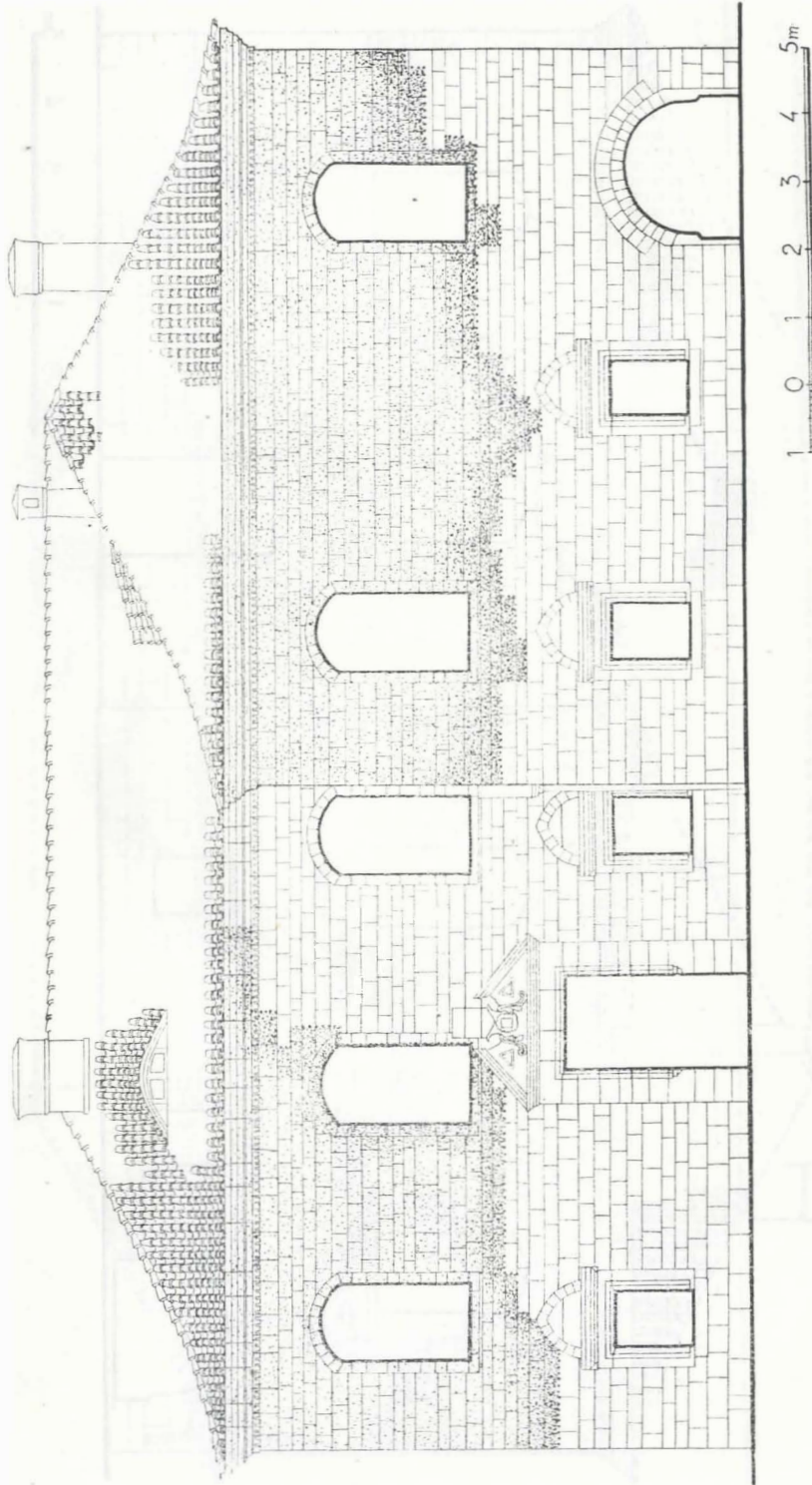


Fig. 9. — Fațada de vest.

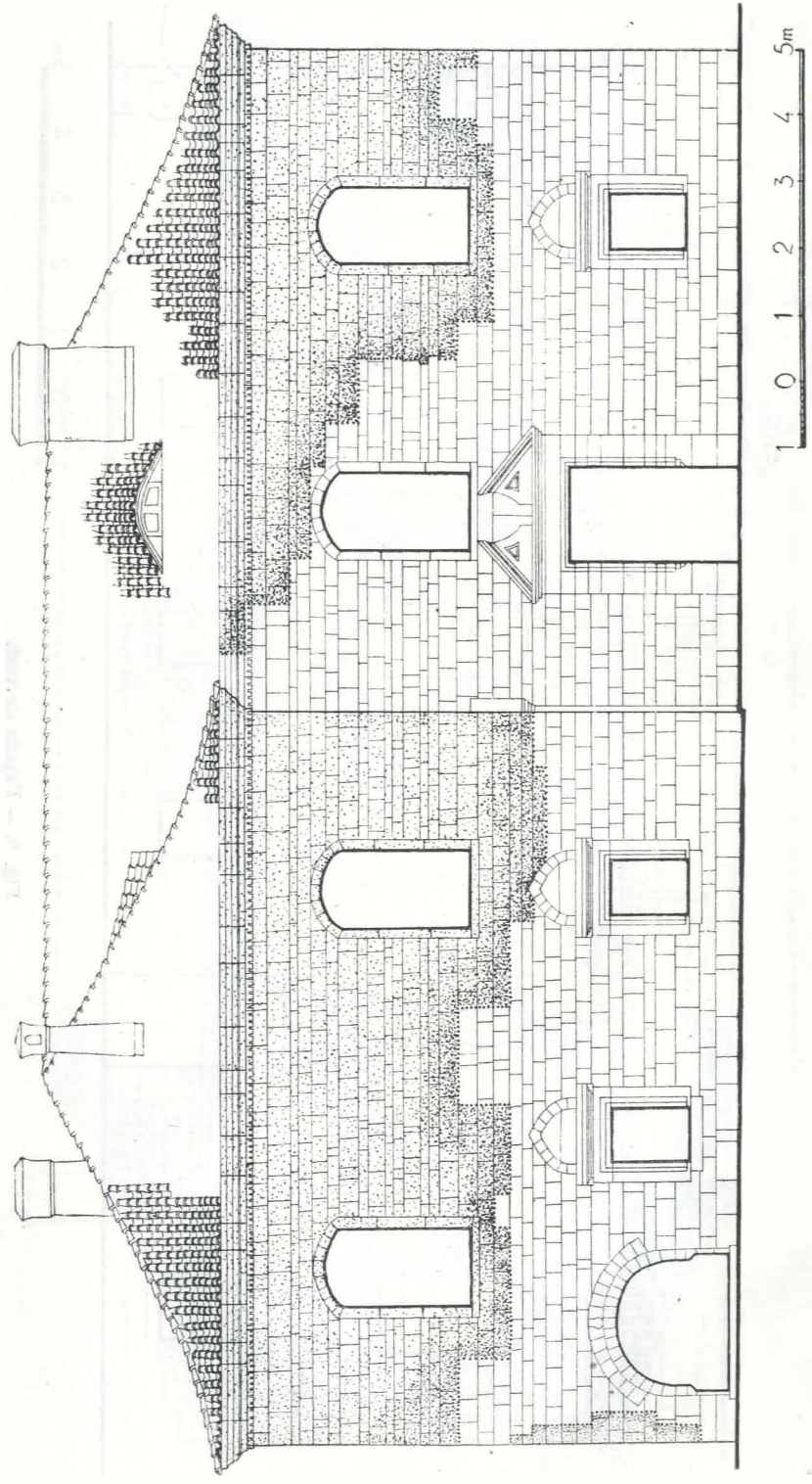


Fig. 10 — Fațada de nord.

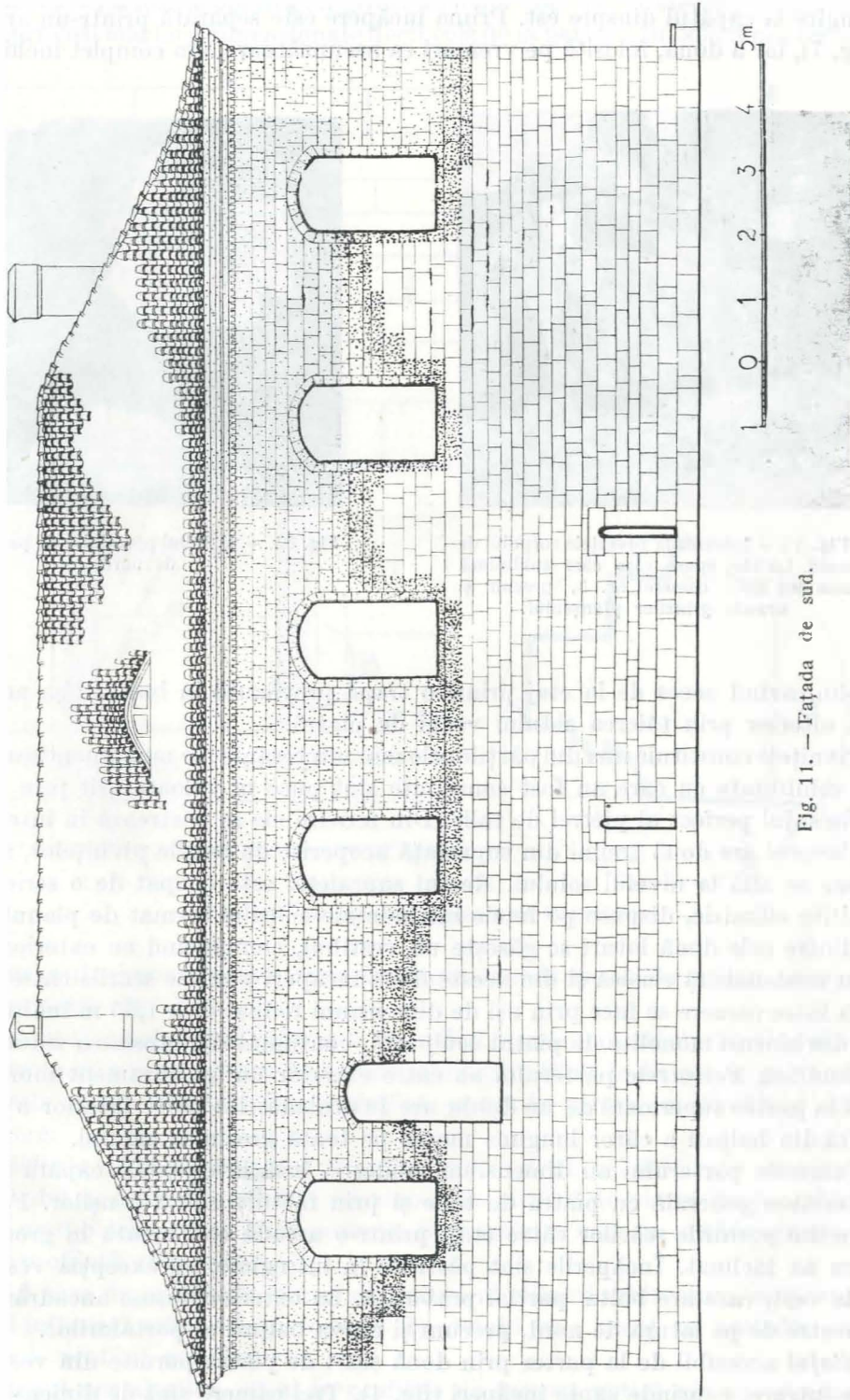


Fig. 11. — Fațada de sud.

de același tip ca la pivnița corpului de vest, și două încăperi mici, boltite cilindric, așezate în prelungire la capătul dinspre est. Prima încăpere este separată printr-un arc de camera mare (fig. 7), iar a doua, folosită pe vremuri ca ascunzătoare, era complet închisă printr-un

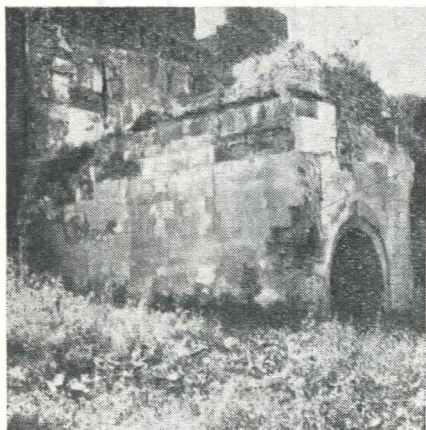


Fig. 12. — Intrarea la pivnițele corpului de nord. La etaj apare rîșă care subliniază una din ușile camerei nr. 3, precum și urmele grinzilor planșeului.

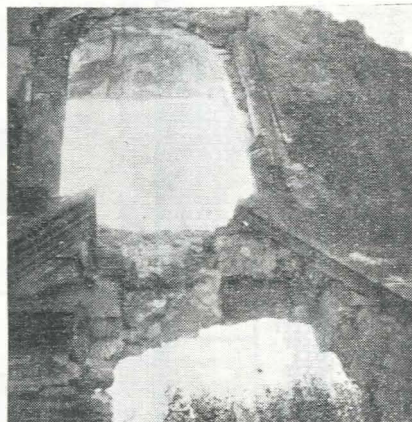


Fig. 13. — Detaliul portalului de pe fațada de nord.

perete plin, avînd acces de la etaj printr-o trapă prevăzută în boltă. Ușa actuală a fost deschisă ulterior prin tăierea zidului vechi de piatră.

Pivnițele constituie una din părțile cele mai interesante ale monumentului. Proporțiile vaste și echilibrate cu care au fost concepute sînt puse în valoare atît prin aspectul, cît și prin finisajul perfect al pietrei de talie. Din fericire ele se păstrează în întregime.

*Parterul* are două treimi din suprafață acoperite de bolțile pivnițelor, al căror plan de naștere se află la nivelul solului. Restul suprafeței este ocupat de o serie de încăperi mici, boltite cilindric, dispuse pe fețele intrînde ale colțului format de planul clădirii. Pe fiecare dintre cele două laturi se găsește un vestibul, comunicînd cu exteriorul printr-un portal cu modenatură clasică și din aceste două încăperi pornesc scările către etaj (fig. 3). Legătura între camere se face prin uși de dimensiuni reduse (cca 1,65 m înălțime), care au chenare din blocuri monolite de piatră sculptată, continuate în grosimea zidului cu o mică boltă cilindrică. Ferestrele parterului au către exterior un ancadrament monolit profilat, subliniat la partea superioară de un dublu arc în acoladă, iar către interior o boltă conică construită din bolțari a căror lungime merge pe toată grosimea zidului.

Camerele parterului au dimensiuni modeste, însă interioarele capătă valoare prin îmbrăcămintea generală cu piatră de talie și prin factura sobră a ușilor. Foarte frumos rezolvate sînt pornirile scărilor către etaj, printr-o arcadă continuată în grosimea zidului cu arc cu ax înclinat. Încăperile sînt păstrate în întregime, cu excepția vestibulului din corpul de vest, care are bolta parțial prăbușită. La exterior lipsesc ancadramentele celor două ferestre de pe latura de nord, precum și cîțiva bolțari ai portalurilor.

*Etajul* accesibil de la parter prin două scări de piatră pornite din vestibul, în fața ușilor de intrare, cuprinde șapte încăperi (fig. 4). Trei camere sînt de dimensiuni spațioase și două dintre ele (3 și 5) au fost cu siguranță acoperite cu grinzi de lemn, ale căror urme se păstrează în zidurile existente.

Dintre celelalte patru încăperi mai mici, trei au fost boltite (nr. 1, 4 și 7), iar cea din colțul de N – E (nr. 2) a fost acoperită cu grinzi de lemn (fig. 12). Camerele etajului comunicau între ele prin uși mai larg dimensionate decât cele de la parter (1m × 2,20m), iar camera

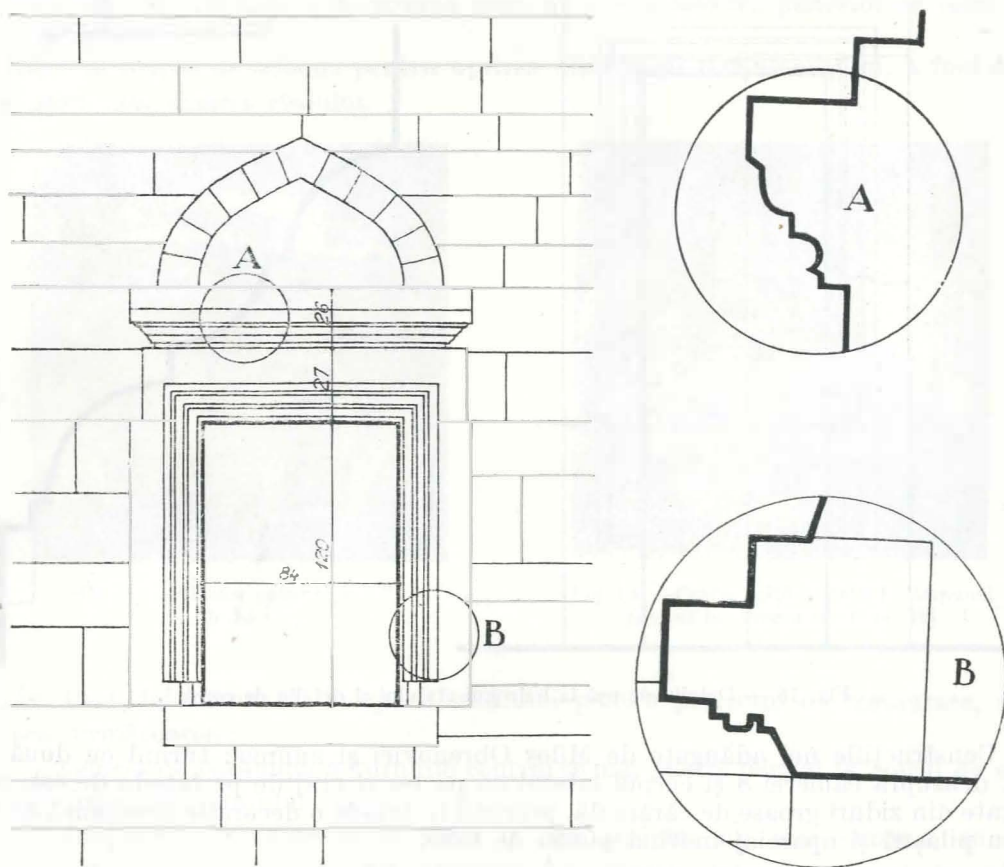


Fig. 14. — Detaliu de fereastră de la parter.

nr. 3, situată în centrul construcției, avea deasupra ancadramentelor ușilor o nișă cu arc la partea superioară (fig. 12).

Ferestrele etajului sînt mari (1,20 × 2,20), avînd în grosimea zidului bolți conice cu ax înclinat, construite cu același sistem de boltari monoliți întîlnit la ferestrele parterului. La exterior ferestrele au un ancadrament neprofilat, arcuit la partea superioară și subliniat printr-o retragere.

Pe fațadele de est și sud (fig. 8 și 11) apar la etaj două uși destinate unor balcoane amenajate probabil în grosimea zidului, deoarece paramentul de piatră nu poartă nici un fel de urme ale unui balcon construit în consolă. Spre interior ușile au ancadramente monolite de piatră profilată (fig. 15).

Analizînd casa de piatră din punct de vedere al stilului arhitectural se poate recunoaște o vădită influență orientală într-o serie de detalii ca: arcul în acoladă al ferestrelor parterului, profilul cornișei etc.

În frontonul portalurilor, cît și în profilele de factură gotică ale ancadramentelor apar în schimb influențe apusene. Această combinație de elemente străine este probabil rezultatul numeroaselor călătorii în străinătate ale lui Udriște Năsturel. Trebuie însă

remarcat că influențele străine nu introduc o notă exotică distonantă, ci se integrează în mod armonios într-un ansamblu care, prin proporțiile sale, se înscrie în linia generală a arhitecturii civile românești.

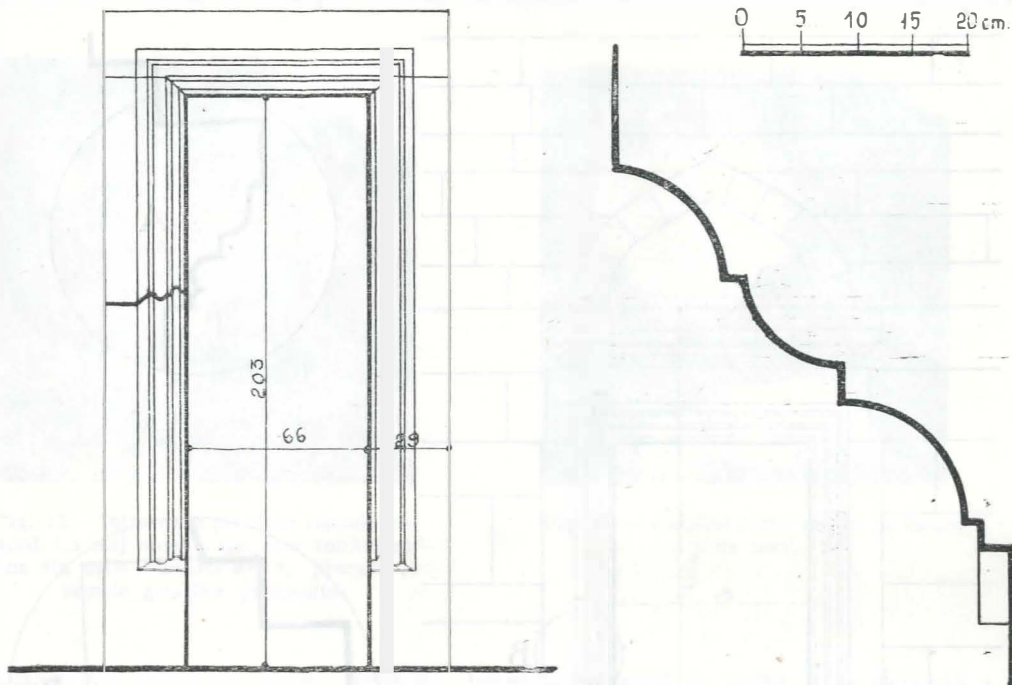
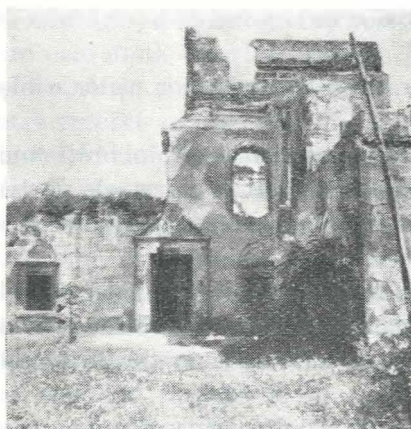


Fig. 15. — Detaliu de ușă la balconul etajului și detaliu de cornișă.

Construcțiile noi adăugate de Miloș Obrenovici și anume: turnul cu două nivele ridicat deasupra camerei 3 și corpul lateral cu parter și etaj de pe fațada de est, au fost executate din ziduri groase de cărămidă, primind în fațade o decorație neoclasică de tencuială, cu pilaștri și apareiaj imitând piatra de talie.



*a*



*b*

Fig. 16. — Fațadele colțului intrind al casei; *a*, fațada de vest; *b*, fațada de nord.

Tot atunci probabil a fost tencuit în întregime interiorul, în unele camere ciocănindu-se chiar piatra în acest scop. Ancadramentele ușilor au fost și ele tencuite și au fost subliniate cu brîie de culoare.

Începînd din anul 1931, în urma incendiului care a distrus acoperișul, planșeele de lemn și toată tîmplăria, casa a rămas expusă acțiunii ploilor și înghețului, dar cu zidăria în picioare.

În 1949 a fost începută dărîmarea casei în scopul folosirii pietrelor de talie la fundația unui grajd.

Pînă la luarea de măsuri pentru oprirea distrugerii monumentului, a fost dată jos o bună parte din zidăria etajului.

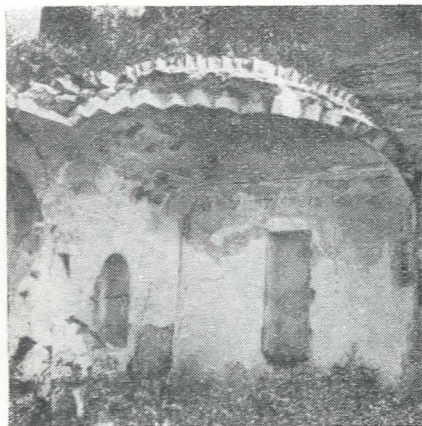


Fig. 17. — Bolta camerei nr. 7 de la etaj.



Fig. 18. — Curba bolții vizibilă în timpanul păstrat în camera nr. 1, la etaj.

În 1954, în momentul începerii studiului pentru proiectul de restaurare, situația casei era următoarea :

— Zidăria de cărămidă a turnului central se mai păstra parțial în colțul de sud-est, pe toată înălțimea etajului II.

— Acoperișul și planșeele turnului și ale etajului nu mai existau, fiind vizibile însă găurile de încastrare ale grinzilor în pereții laterali rămași în picioare.

— Zidurile exterioare de piatră ale etajului erau dărămate în cea mai mare parte pînă la nivelul parapetului ferestrelor, cu excepția unei porțiuni a zidului spre est și a colțului intrînd dinspre vest, unde se mai păstrau pe toată înălțimea, inclusiv cornișa (fig. 16).

— Zidurile interioare existau la camera de sub turnul central și pe înălțimi reduse la unii pereți despărțitori.

— Bolțile ce acopereau unele din încăperile etajului, se păstrau după cum urmează :

a) Pe cca 1/4 din suprafață în camera deasupra intrării în aripa de vest, unde se mai putea observa felul de construcție cu bolțari de piatră și bolta de cărămidă căptușind exteriorul (fig. 17);

b) Primele rînduri de bolțari ai planului de naștere, pe ambii pereți laterali ai camerei din colțul S-E;

c) Curba bolții vizibilă în timpanul păstrat în camera din colțul de N-V (fig. 18);

d) Pivnițele și parterul se păstrau în întregime cu excepția unor lipsuri parțiale.

Bolțile erau însă în bună parte zdruncinate și fisurate.

Camerele parterului neavînd inițial coșuri, aveau tăiate o serie de coșuri noi în zidurile de piatră.

Față de această situație proiectul de restaurare a propus refacerea zidurilor, cu același sistem de placaj de piatră pe ambele fețe, miezul zidăriei fiind însă executat din cără-



midă. Ținând seamă de valoarea redusă a elementelor adăugate în secolul al XIX-lea, precum și de faptul că ele denaturau în mod vădit unitatea și caracterul monumentului și s-a preconizat completa lor înlăturare.

Lucrările de restaurare au început în octombrie 1954. S-au dărâmat corpurile de cărămidă și s-a curățat stratul de moloz de cea 2 m grosime care acoperea bolțile partiturii și ale pivnițelor. Cu această ocazie s-au putut determina în mod precis locurile ușilor în camerele etajului și s-au observat o serie de modificări ulterioare în planul etajului.

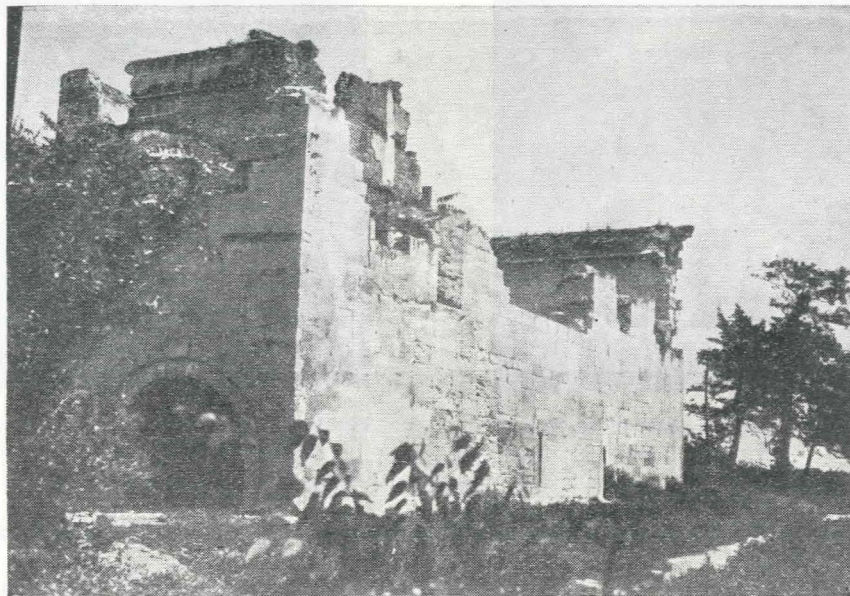


Fig. 19. — Fațada de sud.

Astfel, camera nr. 6 fusese subîmpărțită printr-un zid de cărămidă alipit la zidăria veche, care își păstrase placașul de piatră intact în porțiunea de racordare cu zidul nou. În consecință s-a renunțat la refacerea lui.

S-a observat că scara de intrare din corpul de vest fusese modificată ca direcție. Inițial, după ce se urcau câteva trepte, se ajungea la un palier, de unde scara se întorcea în unghi drept, avînd o casă a scării proprii, și se termina la etaj în camera nr. 6 unde se mai păstra locul ancadramentului ușii (fig. 4). Ulterior, treptele au fost demontate și așezate în continuare cu primele trepte, pentru a se avea o scară dreaptă asemănătoare cu cea din corpul de la nord. Încăperea casei scării care își păstrase placașul de piatră în întregime a fost astupată cu un zid de cărămidă.

Constatîndu-se că palierul era constituit dintr-o singură placă de piatră peste care erau așezate treptele mutate, precum și continuitatea perfectă a placașului de piatră pe tot perimetrul palierului împreună cu al casei scării, inclusiv porțiunea acoperită de trepte, s-a prevăzut în proiect revenirea la vechile forme.

Din lucrările de consolidare prevăzute nu s-au putut executa, din cauza începerii târzii a lucrărilor, decît o subzidire generală și cîteva sprijiniri ale bolților. Întrerupîndu-se lucrările în decembrie 1954, s-a executat o învelitoare provizorie care este suficientă pentru protejarea monumentului pe timp limitat.

Frumusețea excepțională a pivnițelor, calitatea materialului din care este executat, precum și plastica armonioasă și echilibrată a elementelor arhitectonice păstrate, toate acestea legate de un trecut istoric dintre cele mai interesante, asigură acestui monument unic în vechea noastră arhitectură o atenție specială [pentru păstrarea și restaurarea lui.

## КАМЕННЫЙ ДОМ В ХЕРЭШТИ

Архитектурное исследование

### (КРАТКОЕ СОДЕРЖАНИЕ)

Каменный дом в Херэшти представляет собой единственный в своем роде тип румынского гражданского строительства благодаря своему плану с двойным жилым помещением и системе стен, выложенных с внутренней и внешней сторон штучным камнем.

Построенный в XVII веке, дом был подвержен целому ряду изменений в XIX веке, а именно: пристройке бокового корпуса и двухъярусной башни кирпичной кладки, с наружной ornamentацией в неоклассическом стиле, а также отделке внутренних стен и сводов для чего штучный камень был насечен для крепления штукатурки.

В этом виде дом сохранился до 1931 года, когда, частично поврежденный пожаром, он остался в дальнейшем необитаемым.

В 1949 году по местной инициативе начался слом здания и до вмешательства Комиссии исторических памятников был разрушен, почти целиком, верхний этаж. Проект восстановления здания был составлен в 1954 году, но из всех предусмотренных работ исполнено только укрепление стен фундамента.

### ОБЪЯСНЕНИЕ РИСУНКОВ

- Рис. 1. — Западный фасад со входом в подвал.  
 Рис. 2. — Генеральный план ансамбля в Херэшти.  
 Рис. 3. — План первого этажа и подвала.  
 Рис. 4. — План второго этажа. Заштрихованные места обозначают разрушаемые стены.  
 Рис. 5. — *A-B*—продольный разрез подвалов северного корпуса. Заполненные места обозначают разрушения.  
 Рис. 6. — *C-D*—поперечный разрез западного корпуса.  
 Рис. 7. — *E-F*—поперечный разрез северного корпуса.  
 Рис. 8. — Восточный фасад. Разрушенная часть здания представлена наброском.  
 Рис. 9. — Западный фасад.  
 Рис. 10. — Северный фасад.  
 Рис. 11. — Южный фасад.  
 Рис. 12. — Вход в подвал северного корпуса. На втором этаже видна ниша одной из дверей комнаты № 3, а также и следы балок пола.  
 Рис. 13. — Деталь портала северного фасада.  
 Рис. 14. — Деталь окна первого этажа.  
 Рис. 15. — Деталь двери балкона второго этажа и деталь камина.  
 Рис. 16. — Наружный вид угла дома, *a* — западный фасад; северный фасад.  
 Рис. 17. — Свод в комнате № 7 на втором этаже.  
 Рис. 18. — Кривая свода на сохранившемся потолке комнаты № 1 на втором этаже.  
 Рис. 19. — Южный фасад.

## LE MANOIR DE HERĂȘTI

## Étude d'architecture

## (RÉSUMÉ)

Le manoir de Herăști, bâti en pierre, représente un type unique dans l'histoire de l'architecture civile roumaine, tant par son plan, qui comprend une habitation double, que par le système de construction des murs, dont les parements intérieur et extérieur sont exécutés en pierre de taille.

Edifié au XVII<sup>e</sup> siècle, ce monument a subi une série de transformations au XIX<sup>e</sup>, à savoir : l'adjonction d'une aile et d'une tour à deux niveaux, exécutées en briques et pourvues d'une décoration extérieure néo-classique ; à l'intérieur, les voûtes et les murs furent recouverts d'un crêpi, opération qui exigea le martelage des surfaces afin de l'y faire adhérer.

Conservé en cet état jusqu'en 1931, quand l'édifice fut partiellement détruit par un incendie, il cessa d'être habité.

En 1949, on commença sa démolition, par suite d'une initiative locale, et lorsque la Commission des Monuments Historiques en fut informée, l'étage était presque entièrement démoli. Le projet de restauration fut établi en 1954, mais seule la reprise des fondations en sous-œuvre a été exécutée jusqu'à ce jour.

## EXPLICATION DES FIGURES

- Fig. 1. — Façade occidentale et entrée de la cave.  
 Fig. 2. — Plan de situation de l'ensemble de Herăști.  
 Fig. 3. — Plan du rez-de-chaussée et des caves.  
 Fig. 4. — Plan de l'étage. Les parties hachurées représentent la maçonnerie détruite.  
 Fig. 5. — Section longitudinale *A — B* à travers les caves du corps septentrional. Les zones pochées indiquent les parties détruites.  
 Fig. 6. — Section transversale *C — D*, à travers la partie occidentale de l'édifice.  
 Fig. 7. — Section transversale *E — F*, à travers la partie septentrionale de l'édifice.  
 Fig. 8. — Façade orientale. La partie pochée représente la portion de maçonnerie détruite.  
 Fig. 9. — Façade occidentale.  
 Fig. 10. — Façade septentrionale.  
 Fig. 11. — Façade méridionale.  
 Fig. 12. — Entrée des caves du corps septentrional. On aperçoit à l'étage la niche qui marque l'une des portes de la chambre n° 3, ainsi que les traces des poutres du plancher.  
 Fig. 13. — Détail du portail de la façade septentrionale.  
 Fig. 14. — Détail de fenêtre du rez-de-chaussée.  
 Fig. 15. — Détail de la porte donnant accès au balcon de l'étage, et détail de corniche.  
 Fig. 16. — Façades de l'encoignure de la maison : a) façade ouest ; b) façade nord.  
 Fig. 17. — Voûte de la chambre n° 7, à l'étage.  
 Fig. 18. — Cintre de la voûte, visible dans le tympan qui subsiste dans la chambre n° 1, à l'étage.  
 Fig. 19. — Façade méridionale.