

O BISERICĂ CU GROPNIȚĂ ÎN OLTENIA — SEC. XVI

BISERICA SCHITULUI DOBRUȘA

de V. DRĂGUȚ

Schitul Dobrușa este o mică așezare călugărească la hotarul de miazănoapte al cătunului cu același nume, comuna Zlătărei, raionul Drăgășani. Situată între dealuri bogate în podgorii, lângă un crâng foșnitor, într-o poziție plină de farmec, bisericuța schitului surprinde de departe prin silueta — neobișnuită în aceste locuri — a micului turn clopotniță de pe pronaos. Gospodărit admirabil de doi monahi, schitul Dobrușa oferă un popas de o nebănuită încântare atât vizitatorului grăbit cât și celui adăstător la tainele sale. Și taine se află multe pe aici.

Istoria Dobrușei e neguroasă și plină de legende¹. Pisania dintru început nu s-a păstrat. Deasupra ușii de răsărit stă zugrăvită o pisanie care glăsuiește despre vremuri mai noi, începuturile rămânând nelămurite :

„Această sfântă și dumnezeiască biserică, carele este în hramul Voveadenii Precistii b(ogoro)d(i) . . . țe, s-au găsit zidită din temelie de răposații ctitori, dar dup(ă) întâmplarea vremurilor, n-au fost ajuns numiții ctitori ca să o înfrumusețeze cu zugrăvit ; încă și stricat(ă) fiindu s-au prefăcut dea Pressființia Sa răposat Stefan episcop Răm(nicului), și s-au început a să zugrăvi în zilele prea blagocistirii împărătesei noastre Ecaterina a toat(ă) Rusia și în zilele Sf(i)ntiții Sale părintelui chirio chir Paxthenie episcop Răm., leat 1771 și s-au isprăvit de zugrăvit în zilele Preasfinții Sale părintelui episcop chirio chir Chesarie al Noului Severin, l(ea)t 1774 mes. Av. 5.

„Însă acast(ă) zugrăveală este cu toat(ă) cheltuiala smeriților eromonahi Daniilu și a lui Dragomirescu fiindu la aceast(ă) sfântă mănăstirea egumenu isaiia eromonah ot sfânta episcopie a Râmnic(ului) 1774.

Din puțin meșteșug ce am cocmabuma az pab ego Dragomirescu zug(rav) puțin ajutor (a) Niculaie ereu, er(o) diacon Rafail Zug(rav), er(o) d(ia) con Dumitrașco, Petru ucenic și calfă”².

În ajutorul pisaniei vine inscripția de lângă unul din ctitorii episcopi zugrăviți în pronaos :

„Chesaria. . . fiindu obladuitor Stefan episcopul Râmnic(ului), care au prefăcut mănăstirea, l(ea)t 7102 (1593—1594)³. Din această inscripție s-ar deduce că pomenitul

¹ Una din legende o pune în seama „Brincovencei” sau „Doamnei Dobra” care ar fi scăpat călare de frica turcilor și ca să nu-i fie prinsă urma a întors potcoavele la cal. Ascunzându-se pe aici, mai târziu a construit biserica (V. Lărgăhiceanu, *Mon. Ist. din Oltenia*, 1931, p. 122).

² N. Iorga, *Inscripții din bisericile României*, 1905, p. 166. De remarcat că în textul pisaniei câteva cuvinte sînt în slavonește.

³ N. Iorga, *op. cit.*, p. 167. Aceeași dată la V. Drăghiceanu, *op. cit.*, p. 122 (cu unele diferențe de lectură, și la M. Răutu, *Monografia ecleziastică a jud. Vilcea* p. 103.



Fig. 1. — Vedere generală. Biserica Schitului Dobrușa (sec. XVI).
Comuna Zlătărei — raionul Drăgășani.

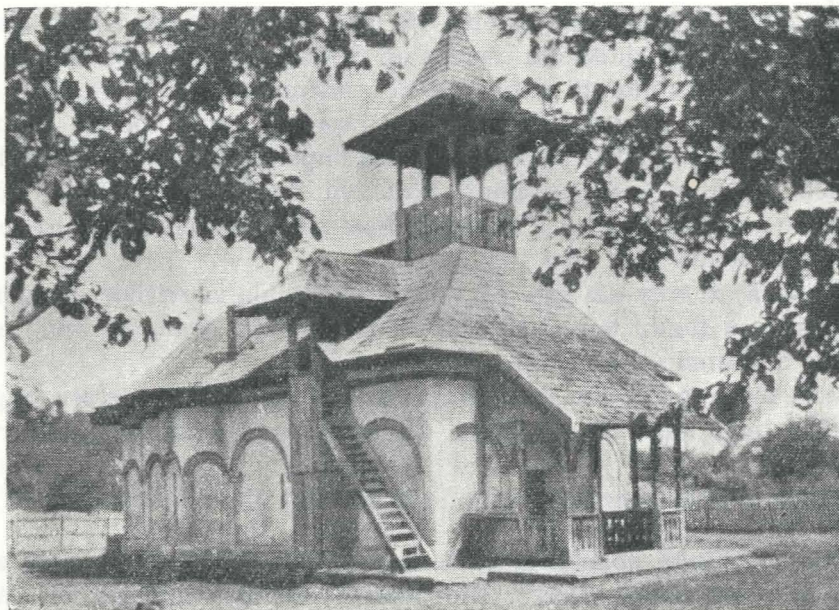


Fig. 2. — Vedere dinspre sud-vest. Biserica schitului Dobrușa (sec. XVI).
Comuna Zlătărei—raionul Drăgășani.

Stefan ar fi fost un episcop din vremea lui Mihai Viteazul¹. Cercetînd însă lista episcopilor de Rîmnic aflăm că la acea vreme era episcop Teofil. Primul episcop de Rîmnic cu numele Stefan apare abia în secolul al XVIII-lea în persoana fostului schimnic Sava de la mănăstirea Sadova, care păstorește între anii 1673—1693. E mai probabil că despre acesta este vorba². Oricum — și într-un caz și în celălalt — nu aflăm nimic despre adevărații fondatori ascunși sub expresia vagă de „răposaii ctitori”. Iorga era de părere că ctitorul trebuie căutat în persoana lui Dobruș, mare postelnic în divanul lui Mircea Ciobanul, de la care ar veni și numele de Dobrușa³. Dar această ipoteză vine în contradicție cu polemicele, cu tradiția și mai ales cu documentele cancelariei domnești. Astfel prin hrisovul din 5 iulie 1560(67) Petru cel Tânăr întărește mănăstirii „numită Dobrușa” satul Crivina și ocina Poiana Ciobanului cu mențiunea că „am văzut domnia mea cartea răposatului Basarab voevod”⁴. Alexandru Voievod, la 19 ianuarie 1570, întărește de asemenea proprietățile Dobrușei cu aceeași mențiune în care arată că este vorba de vechi danii boerești încă din zilele lui Basarab voevod (Neagoe Basarab)⁵.

Din documentele citate mai sus aflăm doar că schitul exista ca fundație la începutul secolului al XVI-lea, rămîn însă neprecizate data construcției bisericii actuale precum și numele ctitorilor ei.

Mai mulți cercetători⁶ susțin că este vorba despre o ctorie a boerilor Bengești încă de la sfîrșitul secolului al XV-lea.

Singura dată mai veche ce părea sigură 1593—1594 trebuie pusă la îndoială. Deși o reparație făcută la această dată ar putea fi justificată de faptul că la 1586 schitul fusese închinat episcopiei de Rîmnic⁷, e mai probabil că aceasta s-a întîmplat în secolul al XVII-lea după ce închinarea Dobrușei este reinnoită — în anii 1674—1675 de către toți moștenitorii : „Caplea fata Predii Banului Buzescu, Anca fosta soție a răposatului Clucer Hamza (Bengescu) și Bogoslav călugărul, pe nume de mirenire Barbu Comisul ot Dilga”⁸.

Lăsînd deocamdată la o parte inscripțiile și documentele, care și așa nu ajută prea mult la clarificarea problemei, să încercăm să descifrăm istoria monumentului așa cum este păstrată de ziduri.

De dimensiuni relativ mici (cca. 16 m × 5 m în interior) biserica schitului Dobrușa se înfățișează ca un monument pitoresc care trădează de la început — prin anume stîngăcii nu lipsite de farmec — mîna meșterului popular.

Examinînd planul avem surpriza să constatăm prezența între prenaos și naos a unei încăperi intermediare de dimensiuni reduse. Ne aflăm, fără îndoială, în fața unui caz, probabil unic în arhitectura Țării Romînești⁹ de biserică cu gropniță, tip atît de frec-

¹ De această părere este N. Iorga, *op. cit.*, p. 167.

² Idem, *Ist. Bis. Rom.*, vol. II, p. 322.

³ N. Iorga, *Inscripții . . .*, p. 167 și *Ist. bis. r.m.*, vol. II, p. 147.

⁴ *Docum. priv. Isl. Rom.*, B., XVI, vol. III, doc. 153.

⁵ *Ibidem*, doc. 394.

⁶ Pr. Teodor Bălășel (*Schitul Dobrușa*, în „Univer-sul”, 12 dec. 1937) afirmă că : „este întemeiat de boerii Bengești înainte de 7006 (1498) după cum arată cartea bătrînului Basarab Voievod” fără să indice sursa exactă. La fel Gh. S. Buzescu (*Reconstituiri istorice privind neamul Buzesților*, vol. II, p. 103), care, de asemenea nu precizează sursa informației.

⁷ Gh. S. Buzescu, *op. cit.*, anul 1586.

⁸ Vezi documentele în Gh. S. Buzescu, *Reconstituiri istorice la anii 1674—1675*. E de observat că această dată corespunde anilor de păstorie ai episcopului Ștefan de Sadova (1673—1693). Lectura datei zugrăvită lingă ctitor nu pare sigură decît pentru primele două cifre 3P (7100) în continuare semnele fiind mai neclare. Ori dacă în loc de 3PB (7102) citim 3P43 (7197) ajungem exact în vremea lui Ștefan de Sadova.

⁹ I. D. Ștefănescu (*La peinture religieuse en Valachie et en Transylvanie*, p. 112. *Contributions à l'étude des peintures*, p. 69) este primul care semnalează gropnița Dobrușei.

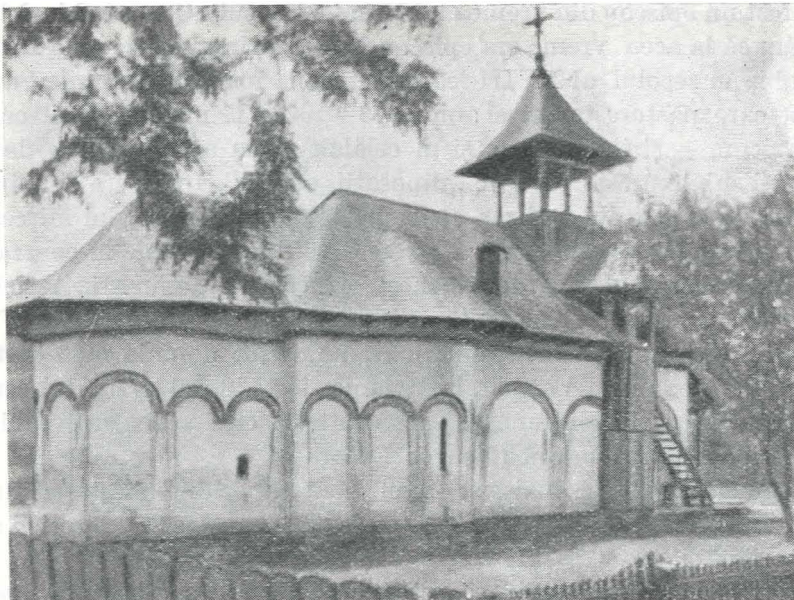


Fig. 3. — Paramentul. Biserica schitului Dobrușa (sec. XVI). Comuna Zlătărei — raionul Drăgășani.

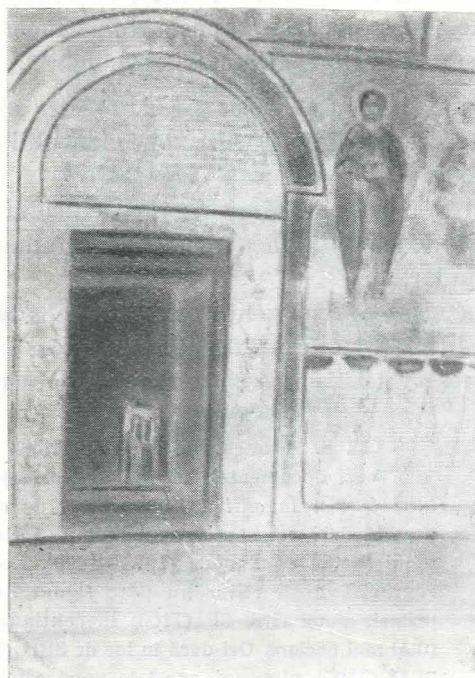


Fig. 4. — Vedere din Pronaos spre gropniță și naos. Biserica schitului Dobrușa. Comuna Zlătărei — raionul Drăgășani.

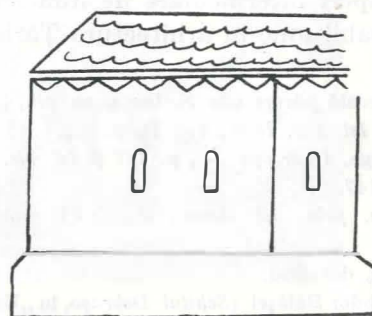


Fig. 5. — Biserica schitului Dobrușa așa cum apare în tabloul votiv.

vent în Moldova secolului al XVI-lea. Din capul locului îngustimea acestei încăperi interzice eventuala confundare cu pronaosul. Pictura pronaosului—corespunzătoare iconografiei obișnuite — ca și originalitatea iconografică a gropniței sînt de asemenea dovezi că rostul acestei încăperi a fost de la început înțeles aidoma cu cel al gropnițelor moldovenești. Mozaicul turnat pe jos, cu ocazia reparațiilor din 1937, îngreunează cercetarea subsolului gropniței, dar și fără această confirmare destinația de cameră a mormintelor nu poate fi pusă la îndoială. Boltirea în semicilindru transversal corespunde de asemenea tipului de gropniță așa cum a fost stabilit de arhitectura moldovenească a veacului al XVI-lea.*

Naosul este de un tip original. Cupola se reazimă pe patru picioare de zidărie adosate pereților, prin aceasta amintind de soluția sîrbească. Spre apus împingerile arcurilor mari longitudinale sînt anihilate cu concursul zidului despărțitor dintre naos și gropniță, imediat alăturat. O soluție asemănătoare întîlnim la biserica din Ciutura-Dolj, cu deosebirea că acolo în locul gropniței este pronaosul¹. Spre răsărit zidurile laterale ale altarului, dispuse pe același aliniament cu arcurile mari longitudinale, rezolvă desăvîrșit problema împingerilor în această direcție. Este o soluție deosebit de ingenioasă caracteristică pentru arhitectura Țării Românești; nicăieri însă nu este atît de categoric exprimată la exterior. O rezolvare originală prezintă și arcul mare transversal de est, o parte din sarcina acestuia fiind preluată de un alt arc, cu o deschidere mai mică, așezat lîngă primul și mai jos.

Cupola a fost refăcută la o dată necunoscută.

Neobișnuită este așezarea absidelor laterale care nu sînt în axul transversal al naosului ci deplasate spre vest. Atrage de asemenea atenția faptul că absidele au adîncimea mai mică decît raza „formă mai puțin obișnuită în Muntenia dar curentă în Moldova”². La exterior absidele sînt poligonale, cea de nord avînd o trasare stîngace.

Altarul destul de spațios, este boltit în semicilindru terminat cu o semicalotă sferică. Proscomidia și diaconiconul sînt simple nișe în zid. La exterior altarul este poligonal, prezintă însă particularitatea rotunjirii laturii de est. Această dispoziție nu este imediat vizibilă datorită unui picior de arcadă, așezat în ax, care împarte latura de est în două.

Pronaosul este dreptunghiular așezat transversal, boltit cu o calotă sferică pe pendentivi sprijinită pe două „berceaux”-uri longitudinale și direct pe zidurile de est și vest. Cupola a fost refăcută³.

Pridvorul — în întregime de lemn — este astăzi mai îngust decît biserica. Din fotografii vechi⁴ se constată că la începutul acestui veac, pridvorul avea lățimea bisericii, un zid de cea 1,20 m înălțime, stîlpi de lemn și era prins de același acoperiș cu biserica.

Fațadele vor fi fost cîndva din cărămidă aparentă, așa cum se vede încă în fotografiile vechi.⁵ Spre deosebire de alte fațade de biserici din secolul al XVI-lea caracterizate prin jocul de cărămidă și tencuială alternate, la Dobrușa acest joc nu există, fațada avînd o înfățișare mai simplă dată numai de cărămidă aparentă și de fișile albe ale rosturilor

¹ Biserica din Ciutura-Dolj (N. Ghika-Budești, *Evoluția arhitecturii în Muntenia și Oltenia sec. XVII*, p. 54, pl. Cl). Data construirii acestei biserici este controversată între 1548 („Anuarul Casei Bisericii. 1909”, p. 157) și 1654-1658 (N. Ghika-Budești, *op. cit.*).

² N. Ghika-Budești, *op. cit.*, p. 55.

³ Pare-se că n-au fost niciodată turla de zid, nici

pe naos, nici pe pronaos.

⁴ M. Răutu, *op. cit.*, p. 102.

⁵ Gen. V.P. Năsturel, *Biserici, mînăstiri și schituri din Oltenia*, („Rev. pt. ist., arheologie și filologie”, an. 1911—1912, p. 102); M. Răutu, *op. cit.*, p. 100. De asemenea într-o acuarelă de Frenck din colecția Muzeului R.P.R.

* Gropnița apare înainte de Moldova în Serbia (vechii Olteniei) 179
la clădirii regale (Kralje) a se vedea cum arată planurile de
la Milsava

largo de mortar. Aceeași concepție se întâlnește la biserica din Stănești, ctitorie a Buzeștilor din 1337, situată la cca. 10 km de Dobrușa.

Decorația fațadelor este specifică secolului al XVI-lea constând din firide mari — de înălțimi și lărgimi variabile — dispuse într-un singur registru de la soclu pînă la ceva mai mult de jumătate din înălțimea zidurilor. Se pare că e singurul caz cu firide atît de largi și atît de scunde. Arhivoltele sînt ușor intrinde iar picioarele arcurilor sînt înguste. De notat așezarea cu totul neobișnuită a unui picior de arcadă în axul absidei altarului și ca urmare deschiderea ferestrei în grosimea lui. Decorația exterioară a Dobrușei — stîngace și neuniformă — este de veche tradiție în Țara Romînească. Încă din secolul al XIV-lea la Cotmeana, întîlnim arcadele oarbe decorînd exteriorul într-un singur registru, pentru ca mai tîrziu, în secolul al XVI-lea să găsim regulat acest procedeu la biserica din Cepturoaia (1530), la bolnița mănăstirii Cozia (1542) la biserica din Olteni (1562). Soclul este simplu, fără nici un profil, fiind doar o îngroșare a zidului. De remarcat că picioarele dintre firide nu se opresc la soclu ci se prelungesc pînă jos.

Cornișa este refăcută (în fotografii nu se vede, dar ea este menționată de M. Drăghiceanu în articolul citat p. 122). Ea este alcătuită din două rînduri de cărămizi dispuse în dinți de ferestre opuși ca direcție.

Astăzi fațadele sînt tencuite (tencuiala a căzut însă în numeroase locuri mai ales din cauza umezelei), cornișa și arhivoltele fiind spoite cu roșu.

Ușile sînt lipsite de chenare de piatră.

Ferestrele, extrem de înguste, sînt de asemenea, lipsite de incadramente. La partea superioară prezintă neobișnuita soluție a unui lintel de ceramică în care este practicată o tăetură în acoladă. Această sumară decorație pare să dateze de la reparația efectuată la sfîrșitul secolului al XVII-lea și începutul secolului al XVIII-lea, reparație confirmată de o serie de inscripții sgratitate în lintourile de ceramică sau în cărămizi așezate la vedere.

„Stoica 3P43 = 1689”¹

„Prefăcută-au și înoitu măn(ă)stir(ea) episcopu Ilarion l(ea)t 7210 (1701—1702)”

„Au fost ispravnic bătr(ă)nul Daniilu ot Bistrița; leat 7210 S(ep)te(mbr)ie 30”².

Pardoseala este din mozaic turnat cu ocazia reparațiilor din 1937.

Acoperișul actual din șindrilă este opera arhitectului Referendaru, căruia i se datorește și forma turlei clopotniță de pe pronaos. Așa cum se prezintă acest acoperiș fărîmițat pe diferitele părți ale construcției și cu pante line răpește bisericii monumenta-litatea pe care i-a dat-o cîndva o învelitoare înaltă cuprinzătoare a întregului edificiu. Nu știm nimic despre aspectul și plasarea turlei despre care preotul Bălășel spune că „s-a dărîmat în 1890”³. Fotografiile de după 1900 ne înfățișează biserica cu o turlă de scînduri — foarte urîtă — pe pronaos. Turla actuală nu corespunde tradițiilor vîlcene fiind o interpretare a turelor bisericilor de lemn din Transilvania.

Accesul la clopot se face printr-o scară exterioară de lemn, pe latura nordică.

Zugrăveala — descrisă de I. D. Ștefănescu⁴—este opera veacului al XVIII-lea; desenul oarecum stîngaci, culorile nearmonizate, cît și concepția iconografică exclude

¹ V. Drăghiceanu, *op. cit.*, p. 102.

² Pentru acestea și altele, N. Iorga, *Inscripții*, p. 167—168. Toate aceste inscripții confirmă ideea că episcopul Ștefan (1673—1693) a început reparațiile în anii din urmă a păstoriei sale urmașul său, Ilarion,

ducîndu-le la capăt. Pe această pisanie zugrăvită nu-l pomenește intrucît a fost scos din scaun ca eretic la 1705.

³ Articolul citat.

⁴ Lucrările citate.

posibilitatea de datare în secolul al XVI-lea. De asemenea nu poate fi vorba de repictare culoare pe culoare pentru că figurile ctitorilor din secolul al XVIII-lea vădesc aceeași epocă cu zugrăveala întregii biserici. Acolo unde stratul de zugrăveală este stricat nu se vede dedesubt un strat mai vechi¹.

Biserica reprezentată în tabloul votiv nu prezintă nici o asemănare cu monumentul. Intens afumată, stricată în numeroase locuri, zugrăveala Dobrușei rămîne interesantă prin cîteva tipuri de ctitori și mai ales prin noutatea iconografică a gropniței.

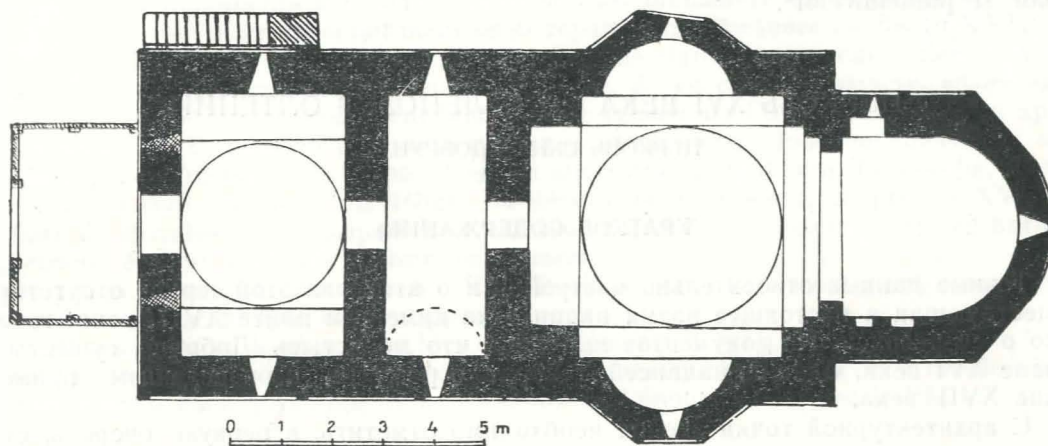


Fig. 6. — Planul bisericii schitului Dobrușa.

Deși reparată în 1936—1937² biserica Dobrușei are nevoie de cîteva intervenții urgente. Soclul și trotuarul sînt stricate aproape în întregime din care cauză umezeala a pătruns în ziduri amenințînd viața construcției, învelitoarea este stricată și plouă în pod. Absidele sînt crăpate. E de dorit efectuarea unor săpături în gropniță și eventual înlocuirea mozaicului cu o pardoseală de cărămizi. Totodată ar fi indicată refacerea paramentului de cărămidă aparentă restituind monumentului aspectul său inițial.

CONCLUZII

Operă a unui meșter popular — dovadă numeroasele stîngăcii — biserica schitului Dobrușa este, totuși, un monument de un interes deosebit. Prezentînd caracterile unui monument din secolul al XVI-lea se face remarcată prin planul dezvoltat în lungime ca rezultat al includerii unei încăperi — gropnița — între pronaos și naos. Frecventă în Moldova secolului al XVI-lea, gropnița își explică prezența aici prin influența exercitată de arhitectura moldovenească asupra celei muntenești către mijlocul veacului, datorită legăturilor mai strînse ce se stabilesc în special în urma căsătoriei lui Mircea Ciobanul cu Chiajna, fiica lui Petru Rareș.

Această influență s-a făcut remarcată la biserica Curtea Veche din București, ctitorie din aceeași epocă a lui Mircea Ciobanul, prin folosirea — e drept neînțeleasă — a

¹ De reținut că pronaosul a avut două ferestre spre vest care au fost astupate, zugrăveala acoperindu-le.

² Reparația s-a făcut prin subscripții locale, pare-se fără știrea Comisiei mon. istorice.

contraforților¹. La Dobrușa influența se oprește la dispoziția în plan — introducerea gropniței, absidele laterale cu săgeata scurtă — elevația rămânând specific muntenească prin potolirea avîntului spre verticală atît de specific bisericilor moldovenești.

Atît planul cit și concepția decorativă a fațadelor sînt suficiente probe pentru a atesta acestui monument nașterea în secolul al XVI-lea, foarte probabil în vremea lui Mircea Ciobanu. Că a fost sau nu ctitoria unui Dobruș aceasta rămîne de aflat ; oricum în cazul de față, se pare că istoria scrisă în ziduri e mult mai clară decît cea a hri-soavelor și pomelnicelor².

ЦЕРКОВЬ XVI ВЕКА СО СКЛЕПОМ В ОЛТЕНИИ

ЦЕРКОВЬ СКИТА ДОБРУША

(КРАТКОЕ СОДЕРЖАНИЕ)

Точные данные относительно постройки и о ктиторах этой церкви отсутствуют, а существующая в настоящее время надпись на каменной плите XVIII века говорит только о ее росписи. Из документов вытекает, что монастырь Добруша существовал в начале XVI века, одна из надписей говорит о ремонте, произведенном примерно в конце XVII века.

С архитектурной точки зрения необходимо отметить, в первую очередь, существование склепа, совершенно исключительного для Валахии, то есть отдельного помещения, находящегося между нефом и передней частью церкви ; затем своеобразный способ разрешения вопроса давления сводов нефа, а также необычная форма боковых апсид, отображающих, как и склеп, молдовское влияние. Притвор, купол, крыша — более позднего происхождения. Внешняя орнаментация, характерная для XVI века, основана на больших нишах, расположенных в одном регистре ; фасады, в настоящее время оштукатуренные, были вначале из лицевого кирпича.

Роспись, относящаяся к XVIII веку, представляет интерес, в особенности, вследствие иконографической новизны склепа.

В заключение как план, так и внешняя орнаментация церкви в Добруше характерны для XVI века, молдовское же влияние, упомянутое выше, указывает на вероятное время постройки — время Мирчи Чобанула.

ОБЪЯСНЕНИЕ РИСУНКОВ

Рис. 1. — Общий вид. Церковь скита Добруша (XVI в.). Село Злэтэрей Дрэгэшанского района.

Рис. 2. — Вид с юго-запада. Церковь скита Добруша (XVI в.). Село Злэтэрей Дрэгэшанского района.

Рис. 3. — Кладка стен. Церковь скита Добруша (XVI в.). Село Злэтэрей Дрэгэшанского района.

Рис. 4. — Вид из передней части церкви на склеп и центральную часть. Церковь скита Добруша (XVI в.). Село Злэтэрей Дрэгэшанского района.

Рис. 5. — Церковь скита Добруша по картине, сделанной по обету.

Рис. 6. — План церкви скита Добруша.

¹ H. Teodoru, *Contraforți la o bis. muntenească din sec. al XVI-lea* (in *Închinare lui N. Iorga*, p. 398—401). N. Ghica-Budești, *Înrluirile reciproce între arhitectura din Muntenia și cea din Moldova* (in *Închinare lui N. Iorga*, p. 175—188).

² Pentru documentele Dobrușei (în afară de lucrările

citare) I. Donat, *Fundațiunile religioase ale Olteniei*, p. 42—43; N. Dobrescu, *Ist. bis. rom. în Oltenia*, 236—237); T.G. Bulat, *Contribuții documentare la ist. Olteniei*; St. Nicolaescu, *Documente slavo-române*. Pentru iconografie, vezi I.D. Ștefănescu, lucrările citate.

UNE ÉGLISE À CRYPTÉ EN OLTÉNIE—XVI^e SIÈCLE

L'ÉGLISE DU MONASTÈRE DE DOBRUȘA

(RÉSUMÉ)

On manque de précisions sur la construction comme sur les fondateurs de cette église, car l'inscription votive actuelle, datant du XVIII^e siècle, ne se rapporte qu'aux peintures. Les documents attestent l'existence du monastère de Dobrușa au début du XVI^e siècle et une inscription fait mention de réparations effectuées à la fin du XVII^e siècle.

Au point de vue architectural, il convient de signaler en premier lieu, l'existence, chose tout à fait exceptionnelle pour la Valachie, d'une crypte distincte, située entre le naos et le pronaos ; il y a également lieu de faire remarquer l'ingénieuse solution apportée au problème de la poussée des voûtes du naos et la forme inaccoutumée des absides latérales qui, à l'instar de la crypte, décèlent une influence moldave. Le porche, le clocher et le toit ne sont pas ceux du début. La décoration extérieure, propre au XVI^e siècle, est faite de grandes niches disposées en un seul registre ; les façades, aujourd'hui crépies à la chaux, étaient autrefois en briques apparentes.

La peinture, qui remonte au XVIII^e siècle, est intéressante notamment par la nouveauté iconographique de la crypte.

En conclusion, le plan aussi bien que la décoration extérieure de l'église de Dobrușa portent les caractères du XVI^e siècle, et les influences moldaves qu'on y décèle semblent assigner comme date probable de la construction l'époque de Mircea le Pâtre.

EXPLICATION DES FIGURES

Fig. 1. — Vue d'ensemble de l'église du petit couvent de Dobrușa (XVI^e siècle) (village de Zlătărei, district de Drăgășani).

Fig. 2. — Vue du Sud-Ouest de l'église de Dobrușa (XVI^e siècle).

Fig. 3. — Parement de l'église de Dobrușa (XVI^e siècle).

Fig. 4. — La crypte et le naos de l'église de Dobrușa, vus du pronaos.

Fig. 5. — L'église de Dobrușa, d'après le tableau votif.

Fig. 6. — Plan de l'église de Dobrușa.