

# CIMITIRUL BELLU DIN BUCUREȘTI

## MUZEU DE SCULPTURĂ ȘI ARHITECTURĂ

de G. BEZVICONI

**D**e ani de zile s-a pus problema studierii bogatului material istoric, pe care-l oferă cimitirele țării, mai ales Cimitirul Bellu din București. Valoarea artistică a unor monumente din aceste cimitire mărește însemnătatea lucrării.

Privind Cimitirul Bellu ca monument de cultură, ne permitem o afirmație: nu cunoaștem alt cimitir în alte țări, care să concentreze, singur, mormintele atîtor fruntași ai acelor țări, ca Cimitirul Bellu.

Mormintele istorice sînt risipite în diverse localități. În U.R.S.S. au fost două capitale; în Germania și Italia — mai multe; în Franța și Anglia există panteoane; marile orașe au cîte două și mai multe cimitire importante, în dezvoltarea mai îndelungată a centrelor economice și culturale. Deci avem un cimitir care, mai mult decît oricare altul, oglindește trecutul țării.

În asemenea condiții studierea Cimitirului Bellu capătă o semnificație științifică. Ea va servi pentru completarea dicționarelor enciclopedice și a diverselor opere istorice, ceea ce se constată din informațiile cerute de numeroși delegați ai instituțiilor de stat. Însuși faptul că aici sînt înmormîntați atîția fruntași consacrați de Academia Republicii Populare Romîne, este o dovadă a valorii culturale a Cimitirului Bellu. Înmormîntarea în același loc a mai multor reprezentanți ai aceleiași familii face imposibilă transportarea osemintelor acestor fruntași într-alt Panteon.

Ca și în alte locuri, tineretul și oamenii muncii vizitează mormintele iluștrilor înaintași. Multe monumente prezintă de asemenea o valoare artistică. Totuși, abia în prezent se încearcă alcătuirea unui plan — măcar o călăuză a cimitirului.

**Vechimea Cimitirului Bellu.** Nu dispunem de date precise în legătură cu înființarea Cimitirului Bellu. În orice caz afirmația unui cercetător<sup>1</sup> că cimitirul ar fi luat ființă abia în 1859 este greșită.

În 1821 aici se afla curtea boierească și grădina cea mare a lui Bellu cel Bătrîn<sup>2</sup>, Un cimitir „în deal la Filaret”, care nu credem să fie cimitirul desființat de la vechea biserică Cuțitul de Argint, este amintit în „Socoteala pentru îngrădirea morturilor i făcutul bisericii nooă, cu casele îngropătorului, asemenea și o boltă pentru morți, în care să

<sup>1</sup> H. Stahl, *Bucureștii ce se duc*, București, 1935, pag. 243.

<sup>2</sup> D. Papazoglu, *Istoria fondării orașului București*, București, 1891, p. 80.



Fig. 1. — „Femeia cu voal”, atribuită lui Karl Storck.

șază mortul câteva ceasuri”, din 2 aprilie 1830<sup>1</sup>; cimitirul arătat figurează alături de alte șapte cimitire cunoscute :

1. Cimitieru din streaja Podului Mogoșoai, afară,
2. la Tîrgul-de-afară,
3. la Podul-de-Pămînt,
4. în deal la Filaret,
5. pentru papistași, afară din streaja Podului Mogoșoai,
6. pentru protestanți, tot la locul acesta,
7. pentru armeni, afară de streaja Tîrgului-de-afară pe drumul Focșanilor<sup>2</sup>,
8. pentru evrei, tot la locul acesta.

Din această perioadă a administrației țării de generalul P. D. Kiselev datează începutul desființării vechilor cimitire de pe lângă bisericile centrale și organizarea unor cimitire moderne dincolo de barierele orașenești. Legiuirea pentru înmormîntări afară de oraș a apărut în 1831 (articolele 25—30), dar abia în 1850 o comisie a luat în discuție problema creării altor cimitire în afară de oraș, cimitirul de pe ulița Șerban-Vodă, adică Cimitirul Bellu, luînd ființă sau lărgindu-se în anul următor :

„Locurile pentru cimitiruri chibzuite de cea din urmă comisie întocmită pentru acest sfîrșit cîte sînt pe locuri mănăstirești, 1851.

*Pentru ortodocși :*

Pe ulița Șerban-Vodă. Afară din bariera acelei uliți de pe miazăzi, pe moșia mănăstirii Văcărești unde mai înainte au fost morile domnești.

Pentru ulița Spirii și celelalte mahalale dimprejur, afară din acea barieră, aproape de mănăstirea Cotroceni și în stînga drumului ce merge la satul Domnești din Ilfov.

Pentru mahalaua Gorgani, Mihai-Vodă și celelalte dinprejurul Podului de pămînt afară din bariera uliții Tîrgoviștii pe moșia Grozăvești a mănăstirii sf. Ioan, în partea despre răsărit a moșiei Belvederei și în dreapta drumului ce merge la satul Giulești din Ilfov și care locuri s-au însemnat în urmă după reclamația d-ei logofetesei Goleascăi, în locul celor însemnate mai înainte pe moșia Belvederu.

*Pentru națiile străine :*

*Pentru protestanți,* afară din bariera uliții Tîrgoviștei, în partea despre răsărit a moșiei Belvederu și în dreapta drumului ce merge la satul Giulești din județul Ilfov, pe

<sup>1</sup> E. Vîrtosu, I. Vîrtosu și H. Oprescu, *Incepulire edilitare, 1830—1832*, București, 1936, p. 8.

<sup>2</sup> Cel mai vechi cimitir armenesc se afla lîngă altă biserică armenescă — astăzi biserica romano-catolică

Bărăția (inceputul secolului al XVIII-lea). În prima jumătate a secolului al XIX-lea funcționa cimitirul de lîngă actuala biserică armenescă.

moșia Grozăvești a mănăstirii sf. Ioan, și se deosebește acest loc de cel destinat pentru ortodocși prin o distanță de 100 stînjeni.

*Pentru calvini.* . . iarăși pe această proprietate, aproape de locul destinat pentru protestanți.

Fiecare din locurile destinate pentru ortodocși cu lungime de cîte 200 stînjeni, iar pentru străini fiecare din locurile destinate va fi cîte 15 pogoane<sup>1</sup>.

Proprietarul de odinioară al grădinii Bellu a putut să fie ctitorul vechii biserici din cimitirul de pe ulița Șerban-Vodă, denumită pe vremuri și „mănăstirea Bellu”. Incontestabil rămîne că numele cimitirului vine de la proprietarul locului<sup>2</sup>. Tradiția amintește pe Barbu Bellu (1825—1900), ministru al cultelor și justiției, chiar drept donator al terenului vechiului cimitir Bellu. Locului i se spunea „la Bellu”. Biserica a funcționat pînă la clădirea actualei capele a cimitirului<sup>3</sup>. Barbu Bellu era fiul marelui logofăt Alexandru Bellu (1799—1853), căsătorit cu Irina, fiica marelui ban Barbu Văcărescu și strănepoata lui Ienăchiță Văcărescu, acel tăiat de turci la Constantinopol, împreună cu domnitorul Constantin Brîncoveanu, iar originea familiei Bellu se ridică în secolul al XVIII-lea, din localitatea Bella din Macedonia.<sup>4</sup>

Se povestește că Cimitirul Bellu, înainte de 1879 cînd morții se înmormîntau în jurul bisericilor, era loc de petrecere ; poate că în amintirea acelor vremi, cimitirul a rămas și mai tîrziu, duminica, loc de excursie și de întîlnire pentru bucureșteni<sup>5</sup>.

Pentru stabilirea vechimii Cimitirului Bellu este important grilajul din 1850, al mormîntului clucerului Ioan Donea (18—21)<sup>6</sup>. Cea mai veche cruce este a Eufrosinei Vizula, din 1851 (40—10). Altă cruce, pe mormîntul copilei Maria Coemgiopol, poartă anul 1853 (13—24). Modesta cruce din spatele mormîntului 15, din figura 17, datează din 1855 sau 1857.

În arhiva Direcției Cimitirelor se păstrează *Condica concesionarilor de locuri pe anii 1859—1874*. Cel dintîi „concesionar” este C. A. Rosetti care, în noiembrie 1859, cumpără un loc pentru înmormîntarea fiicei sale, Elena, iar în aprilie 1861 alt loc, pentru fiul său, Anton<sup>7</sup>. De aceea, lui C. A. Rosetti i se atribuia înființarea acestui cimitir, ceea ce nu corespunde realității, dînsul putînd fi — cel mult — inițiatorul organizării sistematice a Cimitirului Bellu. Al doilea „concesionar” este scriitorul Cesar Bolliac, care în aprilie 1860 își înmormîntează soția, Aristița (30—13). Deși, de la 1861, sînt înregistrate numeroase înmormîntări, totuși pietrele de morminte din această perioadă sînt destul de rare.

Pe măsura desființării cimitirelor de pe lîngă bisericile centrale ale capitalei, unii oameni înstăriți au mutat osemintele familiilor lor în Cimitirul Bellu. Printre cei dintîi a făcut-o C. Cantacuzino-Rifoveanu, în august 1863, urmat de Scarlat Rosetti, în același an (loc răscumpărat în noiembrie 1865). Rămășițele reprezentanților familiilor Văcărescu (din secolul al XVIII-lea), Cantacuzino, Florescu ș.a. au fost aduse aici de la biserica sf. Ioan cel Mare ; Ghica, Ralet, Zefcari — de la biserica Sărindar ; Mihălescu, Barbu Slăti-

<sup>1</sup> Copie la arhiva Direcției Cimitirelor din București.

<sup>2</sup> Cimitirele Bellu catolic (1864), Protestant (1897). Militar (sfîrșitul secolului al XIX-lea) și altele iau ființă mai tîrziu, în vecinătate.

<sup>3</sup> Pictorii icoanelor capelei sînt Dimitrie Belisare și Artur Verona ; vechea pictură a fost executată de Mihail Popp. Catapeteasma capelei a fost sculptată în lemn de Anghel Dima, care a mai lucrat interiorul

capelelor din cimitir : B. Otetelișanu și Barbu Marinescu.

<sup>4</sup> Spițe genealogice lucrate de I.C. Filitti, Em. Hagi-Moseu și G.D. Florescu.

<sup>5</sup> H. Stabl, *op. cit.*, p. 242—243.

<sup>6</sup> Figura și locul în cimitir.

<sup>7</sup> Vezi și condica *Concesioni de teren*, vol. I, mapa 29, anul 1916, filele 44—47.



Fig. 2. — Mihail Eminescu, sculptură de Ion Georgescu.

moare în 1854, însă monumentul familiei sale se înalță în 1880 (11—11). Lespezile vechi acoperă mormintele A. Gr. Ghica — 1856 (29—6), D. Ralet — 1858 (24—29), D. Sorescu — 1858 (13—38, oseminte), I. N. Ghica — 1859 (22—16), Ion Săulescu — 1859 (14—37), Elisabeta Opreanu — 1860 (lespede scoasă de pe locul 15—11), Aristița Bolliac — 1860 (30—13); tatăl Aristiței, paharnicul Alecu Izvoranu, ar fi murit în 1857, ceea ce nu reiese însă din inscripția de pe lespedea sa învecinată (30—87). Știm că multe din aceste lespezi provin din vechile cimitire bisericești, încît ne ferim de concluzii.

Observăm că mormintele menționate sînt împrăștiate pe întreaga suprafață a vechiului cimitir<sup>2</sup>, deși înregistrările celor dintîi concesiuni de locuri (noiembrie 1859 —

<sup>1</sup> Vechiul cimitir militar rusesc se afla lângă mănăstirea Mărčuța, de unde ultimele lespezi de marmură au fost vindute de un arendaș, în preajma primului război mondial. O cruce comemorativă a ostașilor ruși, căzuți în lupte în 1857, a fost ridicată în 1930 de pe aceluși loc și, după multe peripeții, așezată în dosul muzeului romino-rus. Se afirmă că în prima jumătate a secolului al XIX-lea biserica Curtea Veche servea drept biserică rusească, ultimul mormînt cunoscut fiind cel al lui Nicolae Durighin, secretar al consulatului, mort la 1845. Frumoasa piatră de pe mormîntul polcovnicului M.G. Venețki, mort în 1815,

neanu — de la mănăstirea Cernica; Filitti — din comuna Nișcov-Buzău, urmează Manu (de la 1826), Cîmpineanu (de la 1832) ș.m.a.

O veche lespede acoperă mormîntul Zoei C.Cantacuzino, soția caimacamului, moartă în 1839 (15—22); sub aceeași frumoasă piatră zac osemintele socrilor ei. Lespedea în caractere vechi a mormîntului clucerului C. Bobescu, decedat în 1847, e completată cu inscripțiile familiei Dendrino (28—9). Lespedea de pe mormîntul medicului de stat major rusesc, Avxente Plenețki, datează din 1848 (36—12); alături este îngropat locotenentul rus E. D. Iașenkov, mort în 1849, colonelul Iosif Volski, mort în 1877, și șambelanul Grigore Villamov, prim secretar al Legației Rusiei, mort în 1888<sup>1</sup>.

Inscripții purtînd ani vechi găsim pe mormintele: Carapano-Ciocaneli — 1829 și 1843 (22—9), Hagi-Panteli — 1850 și 1854 (16—4), Alexandrescu — 1851 (16—1), Elisabeta Racoviță — 1853 (3—37), Dobrița Zissu — 1855 (18—20), G. Economu — 1855 (20—13). Pitarul Peșacov

se adăpostea în fundul curții biserica Spirea Veche, iar piatra roasă, de pe mormîntul „unui general rus”, se află în curtea școlii învecinate cu biserica Popa Nan. În 1907 N. Iorga înregistra mormîntul unui „dregător rus din vremea ocupației”, de-a stînga bisericii sf. Dimitrie de... Jurămînt. Alt monument rusesc se afla lângă biserica Enei (comunicat de Em. Hagi-Moscu). Capela generalului Laptev, de la mănăstirea Cernica, a fost înstrăinată acum cîțiva ani.

<sup>2</sup> În prezent, suprafața Cimitirului Bellu este de 28 ha,

mai 1867) se încep din partea dreaptă a cimitirului. Disparația multor monumente de altădată se explică prin condamnabila nepăsare a urmașilor față de monumentele istorice.

**Monumentele de artă.** Cimitirul Bellu este un adevărat muzeu de artă, cuprinzând cea mai bogată colecție sculpturală din țară — de busturi, medaloane și statui, lucrute de vechii noștri sculptori. Despre opera acestor sculptori vorbește, între alții, academicianul G. Oprescu.

Pentru dezvoltarea arhitecturii noastre, capitolul *arhitecturii funerare*, important în studii istorice, trebuie scris mai ales pe temeiul monumentelor din Cimitirul Bellu. Sînt monumente arhitectonice însemnate și prin latura subiectivă, de program, a arhitecturii acestor monumente, care se desprind de stilul bisericesc, evoluind spre unități aparte.

În cimitir se află cele mai vestite construcții ale arhitectului *Ion Mincu* (1853—1912), promotorul mișcării de renaștere a arhitecturii românești. Însuși Mincu este înmormîntat aici, sub o troiță de lemn executată în 1920 de arhitectul State Baloșin și de sculptorul C. M. Babic (81—12). Construcțiile lui Mincu sînt românești nu atît prin stilul lor, cît prin gîndirea originală, personală. Primul monument și cel mai apreciat prin sobrietatea liniilor<sup>1</sup> este mausoleul familiei Ghica (41—5), clădit spre sfîrșitul secolului trecut și a cărui creație arhitectonică se transmite în grandioasele mausoleuri Cantacuzino (40—29)<sup>2</sup> și Gheorghief (23—28)<sup>3</sup>, repetate în mic în capelele Stătescu (28—6), Tache Protopopescu (18 b—1), poate Vlasto (13—1) și Cristian Tell (17—18), imitate la rîndul lor de succesori mai puțin talentați. Mausoleul Gheorghief este caracteristic prin elemente arhitectonice neobizantine și chiar românești, în timp ce mausoleul medieval al Cantacuzinilor a inspirat planul construcției Crematoriului local. Altă lucrare a lui Mincu este capela în stil sătesc românesc, clădită în 1905 pe mormîntul lui Iacob Lahovari (55—13), fiul generalului Iacob Lahovari<sup>4</sup>.

De o remarcabilă factură este capela Zoei Vlahuți-Slătineanu (61—110), în stil românesc de influență caucaziano-sud-dunăreană, zidită în 1913 de arhitectul Grigore Cerkez (1850—1927), înmormîntat în același cimitir; frumoasa cruce de pe mormîntul său, sculptată în piatră în stil românesc, este opera arhitectului C. D. Dobrescu (66—9). În 1954 organele autorizate au reconfirmat calitatea de monumente istorice a celor trei mausoleuri clădite de Mincu, acordînd aceeași calitate și capelei Cazzavillan (1903, 41—1)<sup>5</sup>, construită în cimitir de arhitectul A. Clavel. Desigur, mai importante sînt capelele Lahovari, de Mincu, și Vlahuți-Slătineanu, de Cerkez, care credem că ar fi cazul să fie declarate monumente de arhitectură.

Arhitectul Ion Berindei (1871—1928), înmormîntat tot aici, a clădit capelele familiei Toma Stelian (32—2 și 80—6). Prima capelă, imitată în linii mai simple de numeroși constructori, e așezată pe locul lui Grigore Petru și are înăuntru două busturi în gips, de Ion Georgescu; nu știm de cine e sculptată figura în bronz, de deasupra capelei.

Vechii arhitecți sînt rareori menționați pe fațada monumentelor. Nu se cunosc constructorii micilor capele Mavrocordat (17—1), Slătineanu (41—1), Filipescu (6—25), Fillis (5—7) ș.a., imitate în construcțiile de mai tîrziu.

<sup>1</sup> De pildă de arhitecții Petre Antonescu, G. Simota ș.a.

<sup>2</sup> Construit în anii 1898—1899.

<sup>3</sup> Amintim și monumentul funerar al familiei Simionescu-Rîmniceanu, din cimitirul orașului Focșani.

<sup>4</sup> La cîțiva metri, piatraul C. Liritis se inspiră din acest monument, clădind capela C. Clișescu (55—15).

<sup>5</sup> Anul arătat în paranteze este data înmormîntării aceluia pentru care este înălțat monumentul. Anul dat în afară de paranteză este acela al construirii monumentului.

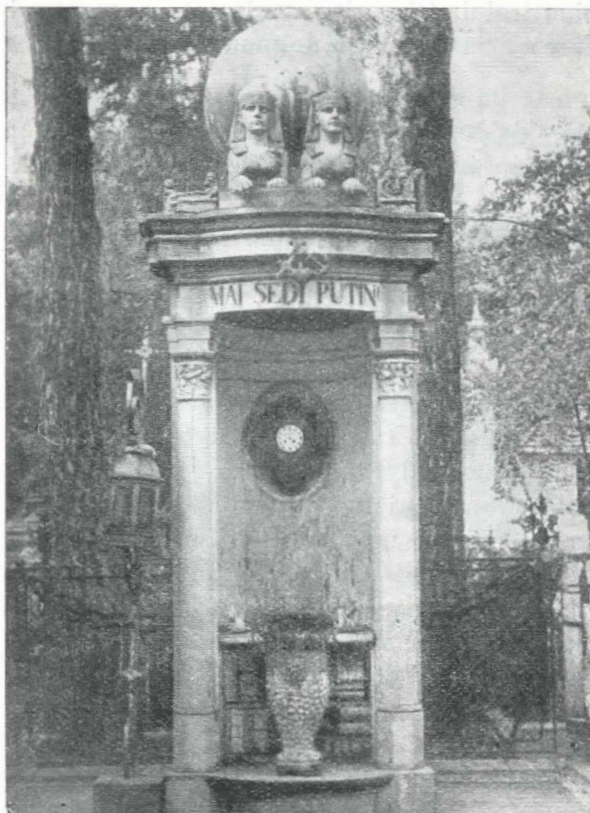


Fig. 3. — Cripta Iuliei Hasdeu, de Ion Georgescu.

Aspectul sobru al mausoleului beizadei Grigore Sturdza (1901, 45-21) merită atenție, monumentul fiind înstrăinat de la 1920; stemele de pe acoperiș au fost ridicate; osemintele beizadei au fost transportate la mănăstirea Agapia, iar un bust lucrat de sculptorul francez Bourdelle a fost ridicat din cimitir de familie. O inscripție arată că „autorul planului și al construcției întregului monument” este Gheorghe Boboc, sculptor, fiul nelegitim al lui Sturdza.

Alte construcții semnate sînt capelele Marghiloman (38-4) de baronul E. Desclers din Paris, H. Fundățeanu (35-27) de C. Storck, G. Steriu (35-21) de sculptorul Ion Oliva, I. Movilă (91-11) de arh. Arta Cerkez, B. Oțelișanu (1938, 6-19) de arh. I. Davidescu, capela Emil Lahovari (91-8) clădită de arh. E. Schmidt și ornamentată în stil pseudo-antic de E. W. Becker, autorul sculpturilor de pe monumentul L. Drosescu (1940, 58-37). Arhitectul C. D. Dobrescu, imitînd „Temple d'amour” din Versailles, construiește monumentul deasupra cavoului

Elenei Slătineanu (43b-3), repetat deasupra cavoului doctorului A. Urbeanu (83-151).

Cavoul profesorului Emil Pangrati, primul director al Școlii de Arhitectură, este zidit de arhitectul State Ciortan (91-12). Capela doctorului I. Moscu (39-1) este o realizare a arhitectului G. Simota, autorul monumentelor Taciș (5-24) și Simota (31-8), iar arhitectul C. Iotzu zidește cavoul Z. Cristodorescu (58-91) și capela Craja (8-62). Monumentul de pe mormîntul D. Cuculi (1918, 40-52) este construit de arhitectul L. Schindel.

Dintr-o inscripție pe piatră aflăm povestirea monumentului-boltă al familiei Linche (21-11):

Arhitectul Albert Galleron (1855-1904), ziditorul Ateneului din București, care a reclădit casele Linche din vechea stradă alăturată — Corăbiei, ar fi lăsat desenul acestei bolți, concepută de colonelul Alexandru Linche în stilul renașterii franceze din epoca Louis XII și construită în anii 1927-1929 de arhitectul Edmond van Saanen-Algi.

Cele patru figuri deasupra coloanelor bolții sînt lucrate de Celine Emilian, care a sculptat de asemenea medalionul lui van Saanen-Algi, de pe mormîntul acestuia din același cimitir (18b-6), precum și capul poetului G. Magheru (83-160).

Capela Dobre Nicolau (53-5) e zidită solid de acest constructor renumit în a doua jumătate a secolului trecut. Merită atenție capelele Văcărescu (43-2b), Mironescu (43-1b),

V. Lascăr (39—4) ș.a. Capela A. Costescu (1910, 62—10) e clădită în stil gotic<sup>1</sup>. Capela Triandafil (5—32) e adusă de la Viena, iar capela San-Marin (15—50) de la Paris. Pietrarul Rudolf a clădit capela Minciulescu (35b—8), după o schiță inspirată în linii simplificate de biserica din Curtea de Argeș. Arhitectul G. Cristinel încadrează sculptura lui I. Jalea în monumentul Străjescu (1931, 101—58). Același procedeu arhitectonic îl înregistrăm în monumentul Anghelescu (32—14) de A. Culina și D. Mățăuanu. Nu înșirăm „capelele” moderniste, care degenerază în... gherețe de tramvai. Construirea monumentelor, în ansamblul artistic al cimitirului, nu s-a reglementat niciodată.

Monumente-sarcofagii de sine stătătoare aparțin familiilor Crețulescu (1871, 3—27, și 1873, 7—38), D. Sturdza (92—1), Perticari (32—5) ș.a. Pretutindeni trebuie căutate originalele, cel puțin pentru acest cimitir, modelul fiind străvechi, iar nu imitațiile disproporționate, executate cu mai mult sau mai puțin talent.

Găsim câteva troițe de lemn și cruci sculptate în piatră, în stil românesc. Amintim crucile Știrbei (43b—6), Niculescu-Dorobanțu (3—35) ș.a.

Monumente, în aparență grandioase prin planul lor artistic, trebuie cercetate cu oarecare prudență, ca cel al lui G. Assan, executat de E. Cassi la Milano, în 1911 (63—48); cu tot fastul decorativ al acestui monument, amestecul de stiluri nu pare prea fericit. Lasă de dorit sculptura monumentului A. F. Robescu (1914, 30—1), lucrată de Luigi Orengo, profesor la Genova. Intrarea disproporțională și inegalitatea laturilor bazei strică de pildă aspectul „piramidei” Pompilian, din 1897 (38—11).

Monumentele cimitirului poartă amprenta artei clasice, deși modernismul și-a croit pe alocuri drumul, în stilul arhitecturii „capelelor” Mavru (1937, 15—35), Gologan ș.a., în sculptura „capelelor” Prodanof (72—30), de sculptorul Boris Caragea, membru corespondent al Academiei R.P.R., maestru emerit al artei, Ciulei (40—9) ș.a.; aceste „capele”, ca și capela Craja (8—62) ș.a., au porți sculptate în metal. Alte sculpturi de Caragea le găsim pe mormintele familiei C. Bosianu (4—7)<sup>2</sup> și în cavoul Pompilian (38—11).

Numeroase monumente sînt anonime și nu prezintă valoare, prin banalitatea caracteristică lucrărilor de pietrari. Lampatidis și alți pietrari-sculptori multiplicau aceste obiecte; de asemenea executau slabe busturi — Mihăescu (1889, 11—4), Tarpo (1899, 21—45), Ioan (1907, 63—32) ș.a.

<sup>1</sup> Motivele gotice ale acestei capele repetă cele folosite la capelele Mavrocordat (17-1), monumentul Sc. Petrovici-Armis (9 b—6) și altul — M. Fabos din Cimitirul Bellu-Catolic, care ne fac să ne gîndim

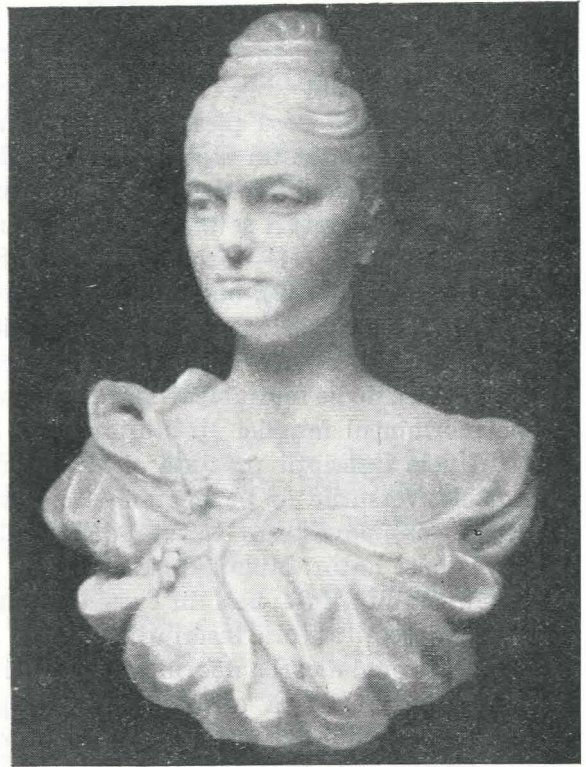


Fig. 4. — Iulia Hasdeu, de Ion Georgescu.

la Karl Storck, a cărui influență s-ar fi resimțit cu timpul în capelele Steriu (35—21) și aici, la Costescu.

<sup>2</sup> Sculptură în piatră de Egisto del Frate.

**Distrugeri de monumente.** Regretăm distrugerea monumentului Anei Caracalețeanu (1875, 25—1), vîndut în 1942 de moștenitori, unde s-a construit „capela” Nicachi Botez; sculptura, denumită „îngerul cu barbă”, reprezintă pe Saturn și trebuie să fie lucrată de Karl Storck. Pentru piese distruse, ca acest monument de artă, într-o veche capelă ar fi trebuit înființat un *muzeu al cimitirului*. Găsim aici și busturi aruncate de pe pedestal, de cutremurul din 1940, de un bombardament din 1944 și de succesori netrebniți; printre aceste sculpturi se află „Elevul marinar” de Ion Georgescu (25—19), medalionul E. Arion (1880, 21—1) — probabil de Karl Storck, bustul lui Duță Rădulescu (?) de Filip Marin, din 1910 (50—2), bustul lui D. Peșacov (1888, 11—11, spart), bustul de lingă locul 22—48, bustul Cotulas (1895, 51—20). Merită să fie studiat orice monument, ca să descoperim frumoase reliefuri în marmură, ca cele de pe mormîntul lui D. G. Florescu (1875, 12—2), de pe mormîntul Mariei Horbatski (17—20) și — simbolizarea fazelor vieții — de pe mormîntul familiei M. Roșianu (6—7).

Unele inscripții prezintă și ele interes, oglindind mentalitatea vremurilor apuse. N-am cules versurile de pe monumente. Poezia de pe mormîntul bibliografului D. Iarcu (1872, 21—28) povestește că tatăl defunctului pierise sub Tudor și că Iarcu a făcut școala lui Heliade și Lazăr. Mihail Rusescu (1872, 7—17) a fost omorît de țilhari, iar paharnicul Alecu Izvoranu a fost ucis în curtea tribunalului, probabil în 1857 (30—87). Cei îngropați sînt deseori autorii inscripțiilor de pe monumente (B. Hasdeu ș.a.), ceea ce capătă însemnătate cînd e vorba de fruntașii culturii. Capitolul de față rămîne de studiat<sup>1</sup>.

Lăsînd în afară orice discuție despre valoarea oamenilor înmormîntați, putem afirma că pericolul dispariției și a altor monumente este cu atît mai mare, cu cît urmașii uneori improvizăți continuă să le înstrăineze și să le distrugă. Un Tănăsescu de cîțiva ani și-a pus fotografiile rubedeniilor *în viață* pe mormîntul vienez al familiei Constantinidi (48—1), transformînd monograma „C” într-un medalion pentru propria-i monogramă. O bătrînă a vîndut locul Lahovari (4—30) unui Luca; la moartea bătrînei, acesta a vîndut monumentul Lahovari. Monumentele de artă Niculescu-Ghica (1—12), altădată îngrijite de Academie, au încăput în 1943 pe mîinile cîrciumarului Ciocoiu, îngropat în 1954, cînd a fost distrus sarcofagul filantropului Iosif Niculescu. Proprietarii recentîi au distrus numeroase morminte ale oamenilor culturii. Condamnabilă este distrugerea inscripției de pe cavoul în care este înmormîntat profesorul doctor G. Asaki, mort în 1899 (53—38). În 1955 a fost distrusă și inscripția de pe mausoleul lui Grigore Sturdza (45—21). A dispărut apoi inscripția de pe monumentul colonelului D. C. Mavrocordat din 1872 (21—24). Tot în 1955 a fost distrus monumentul cu bustul lui G. Fulga, din 1886 (62—6), iar în 1956 a dispărut în aceleași condiții monumentul lui H. și T. Papazoglu, din 1894 (29—7); s-a mai distrus, apoi, monumentul cu bustul de bronz al lui G. Stroescu (91—3). Monumentele din cimitir — atîtea cîte există — reprezintă o epocă și anumiți oameni, încît ar părea suspectă modestia sau luxul unor morminte înstrăinate.

Cimitirul Bellu este un monument de cultură, în spiritul celor prevăzute de *Hotărîrea Consiliului de Miniștri al Republicii Populare Romîne, privind păstrarea și folosirea monumentelor de cultură*, din 22 aprilie 1955. Aceasta se poate constata chiar din prima

<sup>1</sup> Recent au fost distruse inscripțiile de pe mormintele maiorului Alexandru (1878) și al lui C. Cuțarida (1886) și al maiorului D. Repezeanu (1896, 3—5); reproducem una din ele: „Din moși strămoși a rămas proverbul: mortul de la groapă nu se mai întoarce. Astăzi s-a probat contrarul, căci cadavrul acestui

mort, Dumnezeu să-l odihnească! — a fost oprit de la înmormîntare și măcelărit după pretențiile nepotului său din frate, Nicolae Cuțarida, ingineru, care va da compt înaintea lui Dumnezeu de creierii și intestinelor, ce lipsesc din acest cadavru”.



Listă a monumentelor de cultură de pe teritoriul R.P.R., publicată de Comisia Științifică a muzeelor, monumentelor istorice și artistice a Academiei R.P.R. Așadar, se cere *insti-tuirea unui organ de păstrare și studiere* permanentă a monumentelor din cimitir. Se impune interzicerea distrugerii monumentelor sau inscripțiilor, fără avizul organului instituit, precum și restabilirea în măsura posibilității a monumentelor istorice și a inscripțiilor distruse. De asemenea este necesară interzicerea înmormântării sub monumentele de artă, care astfel sînt supuse distrugerii prin surparea gropilor, precum și oprirea înstră-inării monumentelor care prezintă vreun interes istoric ori artistic<sup>1</sup>.

Și aici se impune oarecare prudență. Astfel, crucea salvată a familiei actorului Mihail Pascali n-a fost reșezată în locul ei (28—61), ci lângă mormîntul artistului Matei Millo (30—8). Pe cruce s-au mai făcut inscripții noi, arătîndu-se anii vieții lui Pascali (data nașterii nesigură) și numele soției sale. Și pe vechea cruce a lui Millo, s-au adăugat cuvintele: „Comic celebru”.

KARL STORCK. În ce privește sculpturile, listele de mai jos nu sînt definitive deoarece — deocamdată — unele cavouri închise n-au fost cercetate. Sînt busturi semnate de sculptori, dar iscălitura rămîne inaccesibilă. Mai multe lucrări nu poartă semnături. Adîncirea atentă a problemei va lămuri incertitudinea noastră.

Studiul monumentelor de sculptură din Cimitirul Bellu ne îngăduie să respingem părerea greșită a profanilor că majoritatea acestor opere a fost adusă din străinătate. Monumentele sculptate, după obiceiul vechi, în marmură, reprezentînd îngeri, femei și diverse motive simbolice-decorative, sînt opera profesorului Karl Storck (1826—1887), tatăl sculptorilor Carol și Frederic. Comparîndu-le cu alte cîteva monumente anonime, dar asemănătoare prin factură, putem să le atribuim aceluiași Karl Storck. El semnează monumentele:

- G. Ghermani, cu un frumos basorelief (1869, 15—3),
- A. Pascal (1871, 5—14),
- V. Polizu-Micșunești, cu medalion (1872, 7—20),
- Maria Niculcea, cu bust (1876, 11—25),
- Em. Gugu, cu bust (1877, 11—12),
- crucea N. Picleanu (1878, 11—17),
- P. Cantargief, cu bust (1881, 16—10),
- bustul Mariei Manolescu (6—6), din 1883, de aceeași factură ca și bustul alăturat — anonim al lui Mihail Manolescu,
- bustul lui C. A. Rosetti, din 1883 (30—81).

De asemenea Karl Storck poate fi sculptorul monumentelor:

- D. Zissu (1867, 6—1),
- Maria Spinazzola (1868, 8—7),
- Maria Manu (1868, 6—5),
- Văcărescu (1870, 14—5),
- Lucia Ghica (1870, 8—3),
- crucea C. Plopeanu (1870, 14—25),
- medalionul Avram Gheorghiu (1871, 16—3),
- Elena Izvoranu (1874, 30—87),
- Ana Carcalețeanu (1875, 25—1, distrus),
- Maria Dancovici (1878, 11—13),
- Iosif Niculescu (1879, 1—12, distrus),
- Mihail Traian (1880, 25—4),
- statuia Marigo M. Coloni (1b—1),
- Macri (24—25),
- Puliev (17—17, în afară de bust),
- Arvenesso (17—29).

<sup>1</sup>) Aceste măsuri le-a propus Ștefan Vartanov, șeful Serviciului Cimitirelor, care a și sprijinit studierea monumentelor de artă.

Frumosul medalion al lui Avram Gheorghiu s-a atribuit lui Karl Storck, ca și „femeia cu voal” (sau „Madona cu lacrimi”) de pe mormîntul Elisabetei Basarabescu (1871, 27—16). Un pietrar-sculptor afirmă că admirabila statuie a „femeiei cu voal” ar fi una dintre primele opere ale lui Karl Storck; modelul este repetat anonim în Cimitirul Bellu-Catolic, pe mormîntul Clement Kunst (1883), dar lăsînd fața femeii descoperită, ceea ce înlesnește comparația statuii cu alte monumente semnate. Scenele biblice, lucrate ca în fildeș pe mormîntul D. G. Florescu (1875, 12—2), după spusele urmașilor celor înmormîntați, sînt opera lui Karl Storck; aceeași afirmație se face și în legătură cu scena de pe mormîntul Zosima (9—7). Prin comparație, am putea observa elementele gotice folosite — credem — de același Karl Storck, la clădirea capelei Mavrocordat (17—1), dar și mai sigur la monumentul lui Scarlat Petrovici-Armis (1875, 9b—6, iscălit de pietrarul Camparoli-Carrara) și la alt monument — M. Fabos din Cimitirul Bellu-Catolic.

ION GEORGESCU. Cel mai talentat elev al profesorului Karl Storck este Ion Georgescu (1856—1898). Îndrumător al generației noi, Georgescu începe sculptura noastră modernă, luptînd pentru promovarea artei sale. Modest, chiar timid, artistul nostru trăiește în condiții grele, lucrînd mai mult pentru cimitire, unde e plătit mizerabil, încît este nevoit să folosească marmură de calitate inferioară, prea puțin rezistentă.

Printre admirabilele cavouri din Cimitirul Bellu rămîne „monumentul-poem” al poetei Iulia Hasdeu (25—22), prin care Georgescu a reușit să dea o formă plastică fan-teziei nemîngîiatului părinte, Bogdan Hasdeu. Bustul Iuliei din cavoul sculptat cu multă, finețe în 1889, este una dintre capodoperele artistului nostru, care a redat în ochii sfincșilor de pe cavoul poetei aceeași enigmatică privire spre infinit... Atunci, Georgescu avea vîrsta de treizeci și trei de ani. Studiarea monumentului necesită cercetarea cărții *Sic cogito* de B. Hasdeu, a notelor descriptive de Hasdeu și Gion, precum și a scrisorii omagiale cu ocazia inaugurării acestui monument adresată lui Hasdeu de arhitectul Ion Socolescu.

Amintim următoarele sculpturi de Ion Georgescu :

două busturi din capela familiei Toma Stelian (locul aparține lui Grigore Petru 32—2, fiind cumpărat în 1882),  
monumentul cu bustul Elenei Nicolescu (1886, 32—10),  
„Țăranca” din 1887, de pe mormîntul Papadopol, azi M. Sceopol (11—23),  
bustul pictorului C. Lecca (1887, 7—37), încadrat într-un monument cu medalionul Victoriei Lecca (1893),  
capela Episcopescu (23—36), actul de angajament al sculptorului fiind semnat în 1888, lucrarea repetîndu-se și pe locul mormintelor Șt. Solacoglu (7—8); în capela Episcopescu — ceea ce e important — se afla bustul Angelinei Davidescu, născută Episcopescu, executat tot în 1888 de Georgescu și vîndut în 1956 Muzeului de Stat,  
două busturi : colonel C. Georgescu și soția sa, din 1888 (26—6),  
medalionul poetului Eminescu, reprezentînd pe poet în ultima perioadă a vieții (1889, 9—24),

două busturi Lespezeanu, din 1889 (23—21),  
monumentul Zădăriceanu, din 1889 (32—16),  
bustul C. Borănescu (1889, 9—5b),  
două busturi Maria și dr. N. Turnescu, din 1892 (18—3),  
bustul Dorei Dalles (1892, 9b—8),  
bustul elevului marinar C. Racoviță-Damari (1892, 17—12, aruncat azi lîngă mormintele Atanasiu, 25—19),  
bustul dr. A. Boicescu, din 1893 (27—31),  
medalionul Gr. Serurie (1893, 26—21),

bustul generalului Al. Cernat (1893, 34—7),  
 bustul lui Em. Protopopescu-Pake (1893, 21b—13), nesemnlat,  
 medalionul N. Nicolescu, din 1894 (27—39),  
 bustul Șt. Constantinescu, din 1895 (38—12)<sup>1</sup>,  
 bustul dr. Vasile Vlădescu, din 1895 (6—11),  
 bustul Mariei Popovici, din 1896 (6—8),  
 medalionul Gavril Elmazoglu (1896, 61—35),  
 bustul M. A. Catargi, din 1897 (56—26),  
 bustul Elizei Rosetti, din 1897 (30—81),  
 medalionul Mariei Stăncescu, din 1897 (21—36),  
 două busturi : A. Constantinescu-Durduc și S. A. Durduc, din 1898 (34—9),  
 două busturi : soții G. Cantacuzino, din 1898 (12—20).

În Cimitirul Bellu-Catolic mai găsim bustul profesoarei Natalia Penozî, din 1896, și medalionul lui Keil Hauer, din 1897. De asemenea Ion Georgescu este autorul monumentului funerar al domniței Bălașa, de la biserica Domnița Bălașa din București.

CAROL STORCK (1854—1926) iscălește la început : „Storeck Junior” și chiar „Storeck fiul”. El este un prodigios sculptor, care — din păcate — uneori își irosește incontestabilul talent în lucrări ce nu merită semnătura sa. Capodopera lui Carol Storck sculptată în 1900, figura Elenei Izvoranu care își plînge fiul (24—23), o repetă mult mai rudimentar, la câțiva zeci de metri depărtare, la picioarele statuii lui D. Atanasiu, din 1910 (16—37). Principalele opere ale lui Carol Storck, printre care elegante medalioane, le găsim în Cimitirul Bellu-Ortodox. Iată lista aproximativă a operelor lui Carol Storck, aflate în diverse cimitire din București :

1881 Arghiropol, (22—16), medalion,  
 1885 Ap. Arsaki, (15—36), medalion în frumosul cavou distrus de bombardament,  
 1886 A. Tr. Laurian (40—55), bust,  
 1886 I. Mirescu (2—12), bust,  
 1886 I. Dalles (9b—8), medalion,  
 1888 Aneta Ghenovici (54—83), bust,  
 1889 C. N. Nicolescu (56—11), bust,  
 1889 Karl Storeck (Cimitirul Protestant), bust,  
 1889 mama sculptorului Carol Storeck (tot acolo), medalion,  
 1890 G. Enescu (11—21), bust,  
 1891 colonel H. Filitti (26—22), bust,

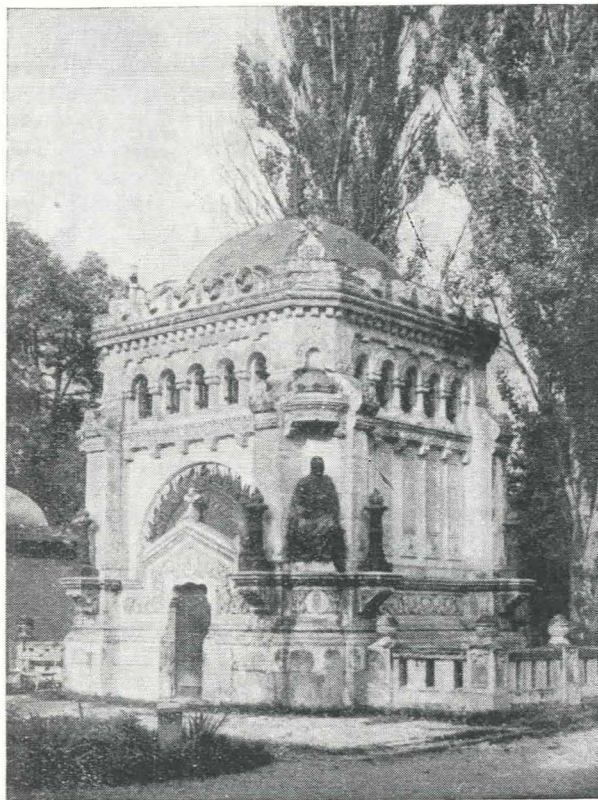


Fig. 5. — Mauzoleul Gheorghief, de arhitectul Ion Mineu și sculptorul Fr. Storck.

<sup>1</sup> Poate și capela ornamentată cu sculpturi.

- 1892 A. Ionescu (4—26), bust,  
 1892 G. Vanic (Cimitirul Armenesc), două busturi,  
 1892 Luther (Protestant), două busturi,  
 1894 Em. Lahovari (15—36), medalion,  
 Eliza Ghica (1894, biserica Tei), sculptură,  
 1895 Bragadiru (12—13), două busturi,  
 1896 D. Borănescu (13—3), bust,  
 M. Stöhr (1896, Protestant), medalion,  
 1896 A. Nicolescu (Cernica), bust,  
 1899 dr. G. Chiriazii (33—9), bust, figura de marmură este de altă factură,  
 1900 Elena Izvoranu (24—23), statuie,  
 1900 Xenia Poenaru (53—53), bust,  
 1902 T. Velicu (29—20), bust,  
 1902 A. Schina (29—10), bust,  
 1903 Iulia Hasdeu (mamă) (25—22), bust,  
 1903 M. Mitilineu (16—19), bust,  
 1904 general M. Rasti (48—13), bust și monument,  
 1904 G. Andronescu (40—48), bust,  
 1905 dr. J. Vellan (55—23), bust,  
 1905 R. Negulici (48—4), bust,  
 1906 Tr. Witting (Protestant), bust,  
 1907 D. Poenaru (62—63), medalion,  
 1907 Duro (24—24), două busturi,  
 1907 I. Muțescu (66—27), bust,  
 1907 Popițeanu (sf. Vineri), două busturi,  
 1908 An. Nicolescu (63—20), bust,  
 1908 Șt. Cristu (61—94), medalion,  
 1908 San-Marin (15—50), două busturi,  
 1908 Jules Florian (28—1), bust,  
 1909 L. Stoicovici (61—100), bust,  
 1909 I. Bejiu (sf. Vineri), bust,  
 1909 G. Vasiliu (sf. Vineri), bust,  
 1910 D. Atanasiu (16—37), statuie,  
 1910 A. Teodoru (58—75), bust,  
 1910 R. Rusescu (31—58), bust,  
 1910 I. Șerbănescu (31—57), bust,  
 1910 G. Melic (Armenesc), bust,  
 1910 Fr. Broehm (Protestant), medalion,  
 1911 Tell (17—18), bust,  
 1911 Maria Motaș (73—13), medalion,  
 1911 Elisa Vlădeanu (51—15), bust,  
 1911 soția sculptorului, medalion, și autoportret pe mormânt (Protestant),  
 1912 E. Petrini (4—31), bust,  
 1912 dr. D. Cristescu (18b—4), bust,  
 1913 dr. Nichita (6—6), bust,  
 1913 N. Grecescu (sf. Vineri), medalion,  
 1913 Șt. Urlățeanu (Cernica), bust,  
 1914 E. Nicolescu (27—39), bust,  
 1914 G. Riegler (73—4), medalion,  
 1915 T. Minciulescu (sf. Vineri), bust,  
 1916 M. Petrini-Galați (56—61), statuie,  
 1916 Carol Göbl (Catolic), bust,  
 1918 general D. Praporgescu (1b—11), bust,  
 1919 Dragomirescu (Colentina), bust și medalion,  
 1921 E. Noreanu (sf. Vineri), bust,  
 1923 Tarpo (37b—1), două busturi.

Numele lui Carol Storck figurează de asemenea pe capela H. Fundățeanu (35—27) și pe monumentul -cruce al lui C. Arion (29—23). Tot C. Storck trebuie să fie sculptorul medalioanelor nesemnate din Cimitirul Bellu-Protestant: Charlotte Borck (1890), Gustav Rietz (1903) și soții Grefu.

FREDERIC STORCK. Al treilea Storck — Frederic Storck (1872—1942) sau cum începele dînsul: Fritz Storck, este înmormîntat în Cimitirul sf. Vineri. Sculpturile sale din cimitire completează colecția din muzeul înființat la București de soția sa, pictorița Cecilia Cuțescu-Storck. Amintim medalioanele de la Cimitirul Bellu-Catolic: Math. Greiger (1899), Bruzzesi din 1904 și profesor Fl. Thierin din 1908, precum și bustul Fr. Kaiser (1926), medalionul mamei sculptorului și medalioanele Nirescher din 1941 de la Cimitirul Bellu-Protestant. Cîteva importante opere de Frederic Storck se păstrează în Cimitirul Bellu-Ortodox. Cei patru evangheliști de pe mausoleul Gheorghief, zidit de I. Mincu, sînt modelați de Storck într-o concepție personală, într-un stil clasic simplificat. Urmează: monumentul L. P. Niculescu (1903, 27—23), bustul dr. Marinescu, din 1906 (64—31), bustul profesorului Ionescu-Gion, din 1907 (17—25), bustul și medalionul Stoenescu, din 1907 (65—41), medalionul Gr. Triandafil, din 1908 (5—32), medalionul P. S. Aurelian (1909, 7—38), bustul N. Moscu (1910, 27—22), medalionul Bădulescu, din 1911 (61—119), medalionul Panait Cerna (1913, 84—8), bustul M. Ionescu-Călinești, din 1914 (6—22), bustul generalului C. Angelescu, din 1920 (38—48), bustul E. Economu (1922, 20—13).

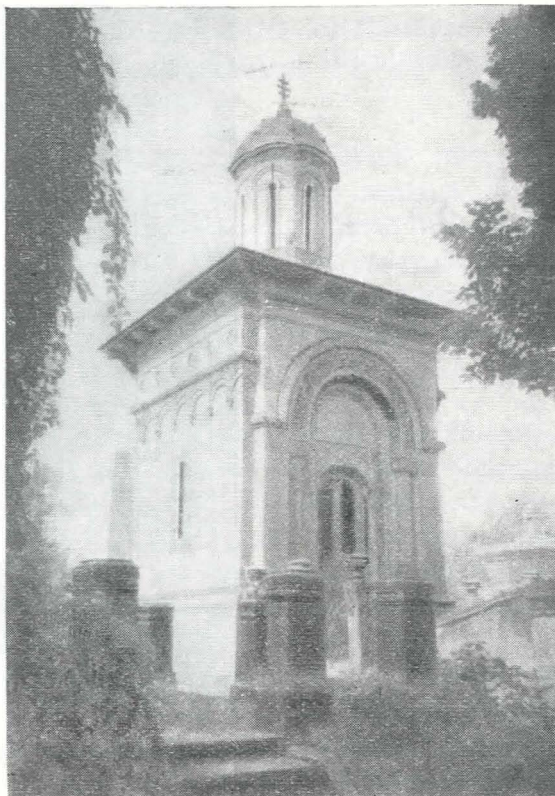


Fig. 6. — Capela Vlahuți-Slătineanu, de arhitectul Grigore Cerkez.

OSCAR SPÄTHE. Alt sculptor de valoare, Oscar Späthe (1875 — 1944)<sup>1</sup>, redă în bronz trăsăturile fine ale poetului Cincinat Pavelescu (1934, 13—58)<sup>2</sup>, ale actorului Petre Liciu (1912, 71—38), ale profesorului Constant Nițescu (1930, 45—32). Pe lângă aceste trei lucrări de Späthe, în Cimitirul Bellu mai găsim alte busturi: Iacob (1905) și general I. Lahovari (1909, 55—13), I. Dalles (1914, 9b—8), St. Cihoski (1920, 7—48), Em. Porumbaru (1921, 25A—13) și Lucreția Gracoski (45—20), medalionul Elizei Șeitanu (1916, 69—104), figura de pe mormîntul lui Const. Mille (1927, 100—23), portretul sculptat al generalului R. Vivescu, din 1928, (56—8) și medalionul și scena Hamlet de pe mormîntul actorului Aristide Demetriade, din 1932 (16—25). Operă importantă de Späthe este monumentul familiei N. Budișteanu în Cimitirul sf. Vineri (îngerul și trei panouri sculptate),

<sup>1</sup> De vreo două ori semnează și — Spaethe.

<sup>2</sup> Desenul monumentului este făcut de sculptorul C. Baraschi.



Fig. 7. — Elena Izvoranu, de Carol Storck.

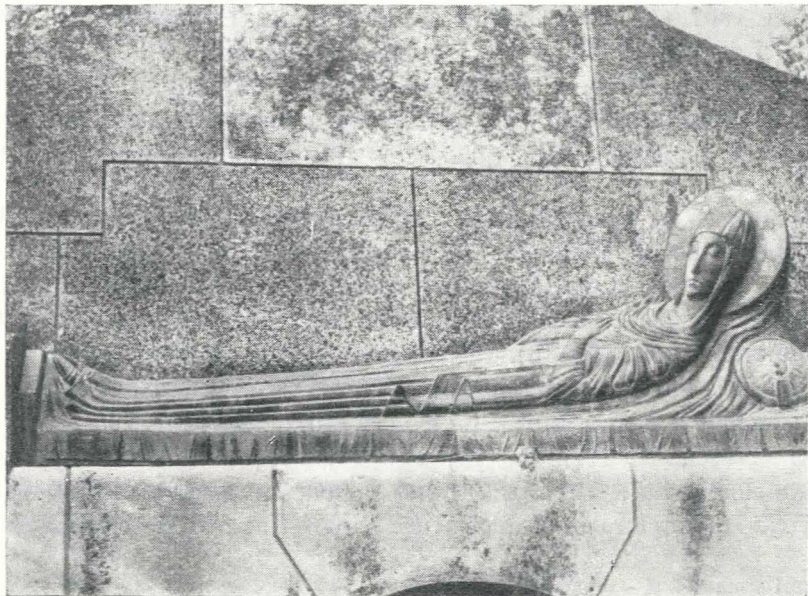


Fig. 8. — „Adormirea maicii domnului”, de Dumitru Paciurea.

unde se află și bustul lui A. I. Hodoș (1929), lucrat de acelaș artist. În Cimitirul Bellu Catolic găsim busturile sculptate de dînsul pe mormintele Aldasoro și bustul profesorului Eugen Ludwig (1927).

DUMITRU PACIUREA (1873—1932), înmormîntat în Cimitirul Bellu (35A—6), are în acest cimitir trei lucrări: „Capul lui Crist cu cunună de spini”, de inspirație laoconeană, pe mormîntul doctorului N. Paulescu (15—10); „Adormirea Maicii Domnului”, în stil neobizantin modernizat, pe cavoul Stolojan (55—17) și bustul pictorului Petre Serafim (1910, 74—25). Sculptura „Zeul războiului” se află pe mormîntul generalului Ludovic Mircescu din Cimitirul Bellu-Militar. Un bust modelat de Paciurea, al preotului C. Dumitrescu (1927), îl găsim în Cimitirul sf. Vineri.

ALȚI SCULPTORI. Un artist italian, Rafaello Romanelli (1856—1928), din Florența, venea în țară pentru contractarea și instalarea unor comenzi de sculptură. Îi datorăm cîteva prețioase opere din Cimitirul Bellu: „Doamna în alb” (65—36)<sup>1</sup>, figurile monumentelor Poroineanu (1902, 18b—25)<sup>2</sup>, bustul Louisei Șerban Jianu (3—9), al savantului C. Istrati (73—20) și al lui C. I. Stoicescu (15—50), două medalioane din 1906 din mausoleul Gheorghief, bustul lui N. Voinescu (64—9), în sfîrșit — figurile monumentului Petru Stoicescu (1897, 43—19), neiscălit<sup>3</sup>.

Din sculpturile aduse din străinătate prezintă interes medalionul „Durerea” și excelenta statuie a Alexandrinei Fălcoianu (5—19), lucrată în 1873 de Auguste Préault (1809—1879), la Paris. Tot de acolo au fost aduse sculpturile „Fata cu floare” și medalionul de pe mormîntul lui A. Don (22—8), executate în bronz de P. Granet în 1877; bustul doctorului A. Stăncescu (92b—9), lucrat în 1911 de Ernest Dubois; sculptura „Îndurerata” de pe cavoul I. Stănescu (63—7), executată în 1918 de D. Peuch<sup>4</sup>. Monumentul în bronz de pe mormîntul Mariei Cîrlova (1908, 2—5) este opera lui Johannes Hottart. Monumentul în marmură de pe mormîntul lui G. Vernescu (1900, 31b—B) este lucrat de A. Bartholomé. Bustul Irinei Polizu (1881, 10b—4) este opera lui Cauer-Creuznach, iar bustul doctorului A. Vlădescu (1899, 6—10)—al lui E. Acconci. A. Rascaldani din Milano sculptează în 1906 monumentul de pe mormîntul doctorului Ion Petrini-Paul (64—34). Figuri banale în marmură furnizează E. Paleni din Bergamo, pe mormintele Petre Cutof (1890, 16—8) și P. Popp (1895, 25—9). Busturile familiei Naum le execută G. Scarfi din Messina, în 1910 (79—58). Basorelieful de pe capela P. Negreanu e iscălit de P. de Candide (1938, 3—12). Cîteva busturi se află în cavoul V. Lascăr (39—4).

Revenind la sculptorii noștri, unori mai slabi decît cei menționați apare Constantin Bălăcescu (1866—1913), înmormîntat în Cimitirul Bellu (84—5). El sculptează monumentele: Georgică Iliescu din 1898 (8b—2) și Sofia Mavrodin (1905, 18b—3), două busturi Iacomi din 1898 (34—26), bustul colonelului T. Coadă din 1899 (29—11), bustul T. Vasilescu din 1902 (31—61), două busturi Dancovici din 1903 (43—6), medalionul profesorului C. S. Stoicescu (1909, 21—93) și două busturi At. Cosmescu (54—61). În prin-

<sup>1</sup> Inscripția scoasă: „Cet animal de médecin m'a tué! Herculesbad-Mehadia, 11—12 Août 1906”. Statuia reprezintă pe Katalina Bşschott și e înălțată de Andrei Popovici.

<sup>2</sup> Din cei 12 șerpi simbolizînd bîrfelile, care se aflau la picioarele catafalcului Eufrosinei Poroineanu,

n-au mai rămas decît doi... Și aceasta ar fi un simbol — al uitării...

<sup>3</sup> Poate și medalionul Petelenz, de la Cimitirul Bellu-Catolic.

<sup>4</sup> Monument adus în țară de Zoe D. Aman, pe mormîntul fiului ei.



Fig. 9. — „Doamna în alb” (Katalin Boschott), de Rafaelo Romanelli.

(43—4), bustul P. Constantinescu (1902, 25—3), două busturi slabe — C. Dimitriu (1908, 49—74), precum și bustul Duță Rădulescu (? căzut de pe mormîntul 50—2), sculptat în 1910.

D. Mățăuanu (1889—1929), înmormîntat în Cimitirul sf. Vineri, sculptează pentru Cimitirul Bellu două medalioane Pușcariu din 1909 (2—11), medalionul generalului V. Zottu (1916, 92b—1), medalionul N. Zane (43—5), busturile — colonel T. Cocăneanu (1920, 47—19b), pictor D. Marinescu (1924, 78—57), I. Atanasiu (1926, 98—69) și general Tell, din 1929 (17—18), precum și statuile de pe mormintele familiei Cuțarida (1—17) și general Tetrat (Bellu - Militar, 1926, împreună cu C. Ihm).

C. Ionescu-Varo a lucrat bustul lui T. Brahu, din 1909 (sf. Vineri), și bustul generalului C. Scărișoreanu (1944, 58—52).

Găsim aici câteva lucrări de Carol Teutsch : bustul H. Butoianu din 1909 (47—18), două busturi J. Göbl din 1910 (58—113); o sculptură din 1918 se află în Cimitirul Bellu Protestant, pe mormintele familiei Kleisch.

Lidia Kotzebue (1885—1945), înmormîntată la Moara Domnească-Ilfov, autoarea admirabilului Monument al Aviației din București, este de asemenea autoarea frumoasei statui în bronz de pe mormîntul aviatorului Alexandru Cojan (1935, 95—33).

Dintre marii contemporani, Corneliu Medrea, membru corespondent al Academiei R.P.R., maestru emerit și artist al poporului, este reprezentat prin bustul poetului Șt. O. Iosif (1913, 84—2), medalionul scriitorului Emil Gîrleanu (1914, 83—6), monumentul

cipalul său monument, nesemnăat, pe mormîntul Mariei Preda (39—10), merită atenție sculptura mai realistă a figurii centrale.

Ettore Cadorin iscălește câteva medalioane bune : Pia Cosmovici (1897, 62—62), dr. D. Brîndză din 1899 (52—6) și Petre Orleanu din 1901 (50—21).

Busturi în marmură sculptează Mihail Gheorghiu: C. Porumbaru (1894, 94—90), Vasile Maniu din 1906 (17—19), M. Papadopol din 1910 și alte patru busturi și un medalion, din 1911, ale familiei Papadopol (24—17).

Wladimir C. Hegel (1838—1918) a executat bustul C. Esarcu (1898, 40—35) și statuia femeii în fața medalionului lui C. Angelescu (1902, 40—53).

Vasile Ionescu iscălește în 1906 bustul Elenei Nicolau (1936, 31—42).

Pictorul Alexandru C. Satmary, înmormîntat în 1933 în Cimitirul Bellu-Protestant, a sculptat bustul căpitanului Alfred Angelescu (24—27).

Filip Marin (1865—1928), înmormîntat în Cimitirul Bellu (4—19), are în cimitir bustul C. Gîlimănescu din 1900



de pe mormîntul A. G. Florescu (1925, 99—10), expresivul bust' al pictorului Sion (1939, 116—2), lespeda de pe mormîntul Alexandrinei Vineș (1946, 5—23), sculptată după un desen pe porțelan de Woodgwood, și capul artistului Ion (Manole) Manolescu (1949, 11b—48). Medrea are sculpturi pe mormintele familiei Lucaciu (1929), la Cernica, și în Cimitirul Armenesc, pe mormîntul lui H. Zambaccian.

Alt mare contemporan, Ion Jalea, membru corespondent al Academiei R.P.R., maestru emerit al artei și artist al poporului, pe lângă statuile monumentului Străjescu (1931, 101—52) și cele de pe mormîntul N. D. Amira (79—12), are o sculptură pe mormîntul lui G. Nicolau (1950, 96—1), medalioanele T. Alesseanu (1935, 15—44) și dr. G. Magheru (1952, 83—100), bustul N. Botez (1941, 25—1), trei busturi în capela Stoicescu-San-Marin (15—50), semnate, precum și trei busturi ale familiei generalului I. Nicolescu, nesemnate (32—10).

Printre lucrările Miliței Pătrașcu, atrage atenția noastră bustul scriitorului Liviu Rebreanu (1944, 21—80) și medalionul actorului Mihai Popescu, din 1955<sup>1</sup> (96). Amintim de asemenea monumentul familiei Eliad (103—4), interesantul bust al scriitorului Panait Istrati (1935, 37—51) cu basorelieful reprezentînd figura mamei sale, medalionul B. Otete-lișanu (1938, 6—19), lespeda de pe mormîntul Xeniei Sinadino (1941, 64—38), bustul Didonei Dumitrescu (1945, 33b—11), sculptura de pe mormîntul Șericăi profesor Radu Novian (1946, 56—34), sculptura de pe mormîntul Stefanidi (84—62).

M. Onofrei, sculptorul bustului doctorului G. Marinescu (1938, 100—9), este mai bogat reprezentat în Cimitirul sf. Vineri, unde găsim frumoasele busturi ale lui Vasile Stroescu, din 1928, și Zamfir Arbure (1933), precum și medalioanele P. Zissu (1937) și ing. G. Zottovici (1948).

O. Han, sculptorul busturilor L. Popescu (1918, 64—26) și al bustului scriitorului Corneliu Moldovanu, din 1919 (114), mai are un bust pe mormîntul pictorului Artur Davi-doglu (1919), în Cimitirul Armenesc.

Lui C. Baraschi, membru corespondent al Academiei R.P.R., artist al poporului, îi aparține sculptura deasupra capelei Tita Cristescu (1935, 100—18), statuia și medalionul de pe mormîntul Margaretei Oprescu (1937, 112—50) și bustul avocatului I. Vasilescu-Nottara (1916, 45—6).

Dimitrie Mirea (1868—1942), înmormîntat în Cimitirul Bellu, este sculptorul bustului generalului A. Demosten, din 1926 (59—43).

Teodor Burecă, înmormîntat în 1950 în Cimitirul sf. Vineri, sculptează medalionul profesorului I. Ursu (1925, 72—6), bustul viceamiralului V. Urseanu, din 1927 (3—38), lucrările de pe mormîntul Oprescu (1937, 44—18), precum și bustul generalului C. Dragalina, din 1922, în Cimitirul Bellu-Militar, și medalionul actorului V. Toneanu (1933), în Cimitirul sf. Vineri.

G. Horvath, sculptorul bustului Marinei Dodani, din 1918 (18—25), are două busturi Florian în Cimitirul sf. Vineri și o sculptură pe mormîntul familiei Gaiser, în Cimitirul Bellu-Protestant.

Spiridon Georgescu a lucrat în 1924 monumentul Plopeanu (96—6), inspirat de monumentul Rescaldani (64—34) și repetat în Cimitirul Colentina, precum și busturile Ticu Comănescu (98—59), în 1926, și maior M. Izvoranu (18b—22), în 1931.

Mai găsim în Cimitirul Bellu :

două busturi Dumitrescu (40—14) și un bust în cavoul familiei Ghiță Ioan (20—4), de Pavelescu-Dimo, din 1902 ;  
bustul V. Cîrnu-Munteanu, de N. Carrara, din 1903 (56—55) ;  
bustul colonelului G. Mareș (1903, 56—44), de C. Nicoli ;

bustul lui Remus Opreanu (1908, 1—3), de I. Stănescu, medalist ;  
 medalioanele Alexandru Fochidi (75—13) și maior M. Bișceanu (1911, 6--20),  
 de Olteanu ;  
 medalionul Petre Roșescu (1910, 75—14), de Hans Rebibach ;  
 bustul și medalionul Cristescu (1911 și 1918, 18b—4), de A. Zehle ;  
 medalionul lui I. Georgescu (74—20), din 1912, de T. Vidali, pietrar-sculptor din  
 Ploiești ;  
 două busturi S. Filip (1916, 91—4), de pietrarul-sculptor Carol Ihm ;  
 două medalioane Gaicu, de I. Gheorghită, din 1918 (27—53) ;  
 medalionul „Mama” lui Theodor-Themeli (1920, 59—11) ;  
 medalionul profesorului V. Sion (1921, 9—13), de G. Dimitriu ;  
 miniatura-medalion Ec. Stănescu (1923, 21—1), de A. Andrițoiu ;  
 bustul lui P. Arjoca (1926, 22—10), de fratele său, pictorul Ilie Arjoca ;  
 bustul S. Alexandrescu (1928, 32—19), de Al. Severin (mort în 1956) ; acesta a mai  
 ornamentat capela Mincu (33—5) ;  
 bustul doctorului D. Gerota (96—21), patru medalioane Davis (1929, 69—84)  
 și sculptura familiei Cristu (1912, 21—32), de Ion Iordănescu (1881—1950), înmormântat  
 în Cimitirul sf. Vineri ;  
 busturile Alex. Maxim, din 1927 (99—20), G. Stroescu (1930, 91—3) și Pantazi-  
 Jornescu (21—132), precum și medalionul G. Marinescu (1940, 43—15), de D. Bîrlad,  
 cu numeroase lucrări în Cimitirul sf. Vineri ;  
 medalionul soților Bărbătescu-Pășcani (1931, 91—3), de P. Stadler ;  
 medalionul aviatorului Romeo Popescu (1931, 23—6), de O. Bordenache ;  
 două medalioane Orezeanu (1933, 49—76), de I. Pantazi ;  
 două medalioane pe mormîntul inginerului P. Antonescu (1935, 60—1), de  
 G. Tudor (1882—1944) ;  
 medalionul I. Nițescu (1936, 21—68), de Mac (Constantinescu) ;  
 bustul generalului David Popescu, din 1937, de Manasse (Roma), și alt cap de fetiță  
 alături (81—84) ;  
 medalionul actorului Gr. Mărculescu (1943, 45—19), de Al. Călinescu ;  
 monumentul actorului Vasilache (1944, 96) de Ion Tureacă ;  
 medalionul colonelului C. Brătianu (1945, 24—31), de Ion Dohateu, înmormântat  
 în 1952 în Cimitirul Ghencea ;  
 medalionul doctorului D. Em. Paulian (1949, 77—3), de Maria Grigorescu ;  
 medalionul poetului G. Coșbuc, de I. Vlasiu (86—8, transp. 9—19) ;  
 bustul Z. Jianu, de I. Vlad, din 1952 (3—48), ș.a.<sup>1</sup>.

Înregistrăm în continuare câteva busturi și medalioane, care se vor cerceta cu  
 timpul mai atent, paralel cu monumentele nesemnătate. Unele dintre ele ar putea fi atri-  
 buite lui Ion Georgescu și reprezentanților familiei Stroek :

Ion Dobrovici, 1870, 20—14,  
 Gr. Jianu, 1874, 3—9,  
 Elena Arion, 1880, 12—1,  
 R. Boroșiu, 1881, 31—6,  
 Aneta Metaxa, 1881, 22—14,  
 D. Teodoru, 1882, 32—6,  
 E. Predescu, 1884, 12—1 (două medalioane dispărute în 1957),  
 slt. C. Filitti, 1887, 26—22,  
 C. Fulga, 1886, 62—6 (monument distrus în 1955),  
 Pandele Iliad, 1887, 15—7,  
 Luca Koslinski, 1889, 22—16,  
 Ana Schiopescu, 1889, 41—14,

<sup>1</sup> În Cimitirul sf. Vineri găsim busturi și meda-  
 lioane de N. Constant (1909), C. Mihăilescu din Rtm-

nicul-Vılcea (1915), Savargin (medalionul generalului  
 P. Angelescu, din 1936), ș.a.

I. Vrabiescu, 1891, 33—11,  
 B. Ștefănescu, 1891, 34—10,  
 G. Tănăsescu, 1891, 17—6,  
 general Ion Carp, 1892, 17—11,  
 H. Baltador, 1895, 17—7,  
 maior Tr. Cioranu, 1895, 11b—31,  
 colonel D. Călinescu, 1896, 52—87,  
 V. Hernia, 1897, 34—29,  
 E. și C. Budișteanu, 1900, 41—32,  
 G. D. Pallade, 1903, 55—37,  
 Luigi Cazzavillan, 1903, 44—1,  
 general G. Gramaticescu, 1907, 45—5,  
 N. Mandrea, 1910, 74—26,  
 I. L. Caragiale, 1912, 58—13, transp. 9—46,  
 Aurel Vlaicu, 1913, Bellu-Militar,  
 poetul M. Iacobescu, 1913, 84—12 (din Stuttgart),  
 C. F. Robescu, 1919, 7—20,  
 Ș. Filipescu, 1922, 98—69,  
 dr. Toma Ionescu, 1926, 20—4,  
 Sabba Ștefănescu, 1931, 102—68,  
 M. Hagiopol, 1937, 12—1,  
 G. Folescu, 1939, 11b—48,  
 aviator V. Nicolescu, 1944, 124—152,  
 Alice Soare Trandafil, 1945, 114—1,  
 Tache Protopopescu, 18b—1,  
 statuia V. Vasilescu-Valjean, 34—28, ș.m.a.

Mai puțin accesibile rămân mozaicurile și picturile din cimitir, din cauza păstrării lor în capele închise. Frumoase mozaicuri găsim în mausoleul Cantacuzino (40—29) zidit de arh. I. Mincu. Mozaicuri mai noi aflăm în „capela” Gologan (1951, 7—36) ș.a.

Măsurile necesare pentru ocrotirea Cimitirului Bellu trebuie luate neîntârziat, Altfel schimbarea aspectului istoric și artistic al cimitirului ar amenința să aducă acest muzeu de sculpturi și arhitecturi la ruină.

## КЛАДБИЩЕ БЕЛЛУ В БУХАРЕСТЕ МУЗЕЙ СКУЛЬПТУРЫ И АРХИТЕКТУРЫ

(КРАТКОЕ СОДЕРЖАНИЕ)

Кладбище Беллу, основанное еще до 1859 года, имеет исключительное историческое значение. На нем похоронены многие видные деятели прошлого Румынии.

С художественной точки зрения исследование памятников на кладбище Беллу существенно для ознакомления с румынской скульптурой, а также с надгробной архитектурой. Среди наиболее замечательных памятников следует упомянуть произведения архитекторов Иоана Минку, Григория Черкеза и Иоана Бериндея, а также скульпторов Карла Шторка, Иоана Жоржеску, Карла и Фредерика Шторков, Оскара Шпэте, Думитру Пачуря и наших современников — Корнея Медря, Иоана Жăля, Милицы Пэтрашку и др. Среди иностранных скульптур выделяются произведения итальянца Рафаэлю Романелли, статуя Александрины Фэлкояну, исполненная Августом Прео, и памятник Вернеску, исполненный А. Бартоломэ.

## ОБЪЯСНЕНИЕ РИСУНКОВ

- Рис. 1. — „Женщина с вуалью“, приписываемая Карлу Шторку.  
 Рис. 2. — Михаил Эминеску, скульптура Иоана Жоржеску.  
 Рис. 3. — Склеп Юлии Хашдэу, скульптура Иоана Жоржеску.  
 Рис. 4. — Юлия Хашдэу, скульптура Иоана Жоржеску.  
 Рис. 5. — Мавзолей Георгиева, архитектора Иоана Минку и скульптора Ф. Шторка.  
 Рис. 6. — Часовня Влахуци-Слэтиняну, архитектора Грвгория Черкеза.  
 Рис. 7. — Елена Изворану, скульптура Карла Шторка.  
 Рис. 8. — „Успение Богоматери“, скульптура Думитру Пачурия.  
 Рис. 9. — „Дама в белом“ (Каталинэ Бошот), скульптора Рафаэло Романелли.

## LE CIMETIÈRE BELLU DE BUCAREST

## MUSÉE DE SCULPTURE ET D'ARCHITECTURE

## (RÉSUMÉ)

Le cimetière Bellu, fondé avant 1859, offre un intérêt historique particulier du fait qu'il est le lieu de sépulture de nombreuses personnalités du passé.

Au point de vue artistique, l'étude des monuments du cimetière Bellu est essentielle pour la connaissance de la sculpture et de l'architecture funéraire roumaine. Si l'on passe en revue les plus importants de ses monuments, il convient de signaler notamment les œuvres d'architectes tels que Ion Mincu, Grigore Cerkez, Ion Berindei et d'autres, celles des sculpteurs Karl Storck, Ion Georgescu, Carol et Frederic Storck, Oscar Spaethe, Dumitru Paciurea et, plus près de nous, celle de Corneliu Medrea, Ion Jalea, Milița Pătrașcu etc. Au nombre des œuvres étrangères les plus remarquables figurent un monument dû au sculpteur italien Rafaelo Romanelli, la statue d'Alexandrina Fălcoianu par Auguste Préault et le monument de Vernescu par A. Bartholomé.

## EXPLICATION DES FIGURES

- Fig. 1. — «La femme au voile», œuvre attribuée à Karl Storck.  
 Fig. 2. — Mihail Eminescu, sculpture par Ion Georgescu.  
 Fig. 3. — Le caveau de Julia Hasdeu, par Ion Georgescu.  
 Fig. 4. — Julia Hasdeu, par Ion Georgescu.  
 Fig. 5. — Mausolée de la famille Gheorghief, par l'architecte Ion Mincu et le sculpteur Fr. Storck.  
 Fig. 6. — Chapelle de la famille Vlahuți-Slătineanu, par l'architecte Grigore Cerchez.  
 Fig. 7. — Hélène Izvoranu, par Carol Storck.  
 Fig. 8. — «La Dormition de la Vierge», par Dumitru Paciurea.  
 Fig. 9. — «La dame en blanc» (Katalin Boschott), par Rafaelo Romanelli.