

MĂNĂSTIREA VIFORÎTA

Viforita se află în capătul de miazănoapte al satului cu același nume, alcătuit din cătunele Gura Văii și Valea. Cel mai vechi este Valea căci aici s-au așezat inițial locuitorii în jurul mănăstirii. Între cele două cătune, o șosea pietruită duce printre case bătrânești, cu hrube adânci. Mîndrele căsuțe ale sătenilor au ajuns astăzi să lege scurta distanță între cele două cătune. Satul se desfășoară pe o lungime de aproape 2 km, urmînd firul unei văi născute din desprinderile a cinci culmi. Aici, printre dealuri, îmbrăcate în livezi și podgorii, unii locuitori s-au adăpostit de *Viforul*, care uneori bintuie aprig în larga cîmpie ialomîteană.

I. Descrierea generală a cuprinsului mănăstirii. — În Tîrgoviștea veacului al XV-lea, se încruciașau trei din principalele șleahuri ale Țării Romînești. Unul venea din munții Transilvaniei, pe valea Prahovei, peste Păduchiosul, apoi pe valea Ialomîtei, cea mai scurtă cale de pătrundere în Cîmpia Munteană; un al doilea trecea pe sub poalele dealurilor, legînd drumul de astăzi al Milcovului, prin Ploiești cu Oltenia, iar cel de-al treilea, se îndrepta direct către Dunăre, prin cetatea Dîmboviții. La încheietura acestui nod de comunicații, se ridicau cei doi umeri ai Viforitei. Printre ei, curgea un pîriaș fără nume, vara sec cu desăvîrșire. Cu Tîrgoviștea în coastă, dealurile, bogate în *poame*, în ocnița de sare și puțuri de păcură, ridicate pieptiș, în fața nemărginitei cîmpii dunărene, erau cu desăvîrșire pustii.

Mănăstirea, strînsă între culmi, respiră numai printr-un culuar. De îndată ce se zăresc turlele, drumul care conduce la mănăstire scapă într-o largă *toloacă*. Pîriașul îmbrățișează de jur împrejur tăpșanul chiliilor. Altădată, albia lui mai adîncă va fi înlocuit șanțul-obstacol atît de des întîlnit și obișnuit în construcțiile întîrite ale evului mediu.

Chiar de la intrare te întîmpină acareturile, stăreția veche, atelierul de covoare și chiliile călugărițelor. Toate sînt construcții mai noi, clădite la întîmplare, fără nici un plan, de meșteri localnici, pentru a împlini lipsurile și nevoile gospodărești ale soborului. În capătul lor se înalță ca o frunte, zidurile înconjurătoare ale mănăstirii. Din pătratul de cetate, locașul mănăstiresc își făcuse cîndva o pavază împotriva atacurilor turcești și tătărești. Folosite ca al patrulea perete al sarbedelor chilii aceste ziduri, mușcate de intemperii, nu se pot observa decît din exterior. În față, stă, ca la alte vechi ctitorii, turnul clopotniței și poarta. Cel dinainte de cutremurul din 1940 s-a prăbușit, după cum a fost distrusă și bătrîna stăreție, întocmire cu un etaj, cu cerdace, scări de lemn și pridvoare, așa cum se obișnuia a se zidi după moda turcească a veacului al XVIII-lea. Deocamdată priveliștea ruinelor, cu cerdacele desprinse de ziduri și zidurile prăbușite, cu orbitele ferestrelor văduvite de canaturi, lasă o impresie de jale.

II. Începuturile. Vlad Vodă Înecatul. — Urmînd o tradiție strămoșească din păcate părăsită apoi, Vlad Vodă Înecatul începe zidirea mănăstirii Viforita. Locul ales era cît se poate de potrivit; la o zvîrlitură de băț de reședința domnească căci nu de mult Neagoe Vodă Basarab strămutase din nou scaunul de la Argeș la Tîrgoviște. Această strămutare fusese determinată de anumite condiții de ordin militar și politic. În general, la acea



Fig. 1. — Mănăstirea Viforita — vedere generală.

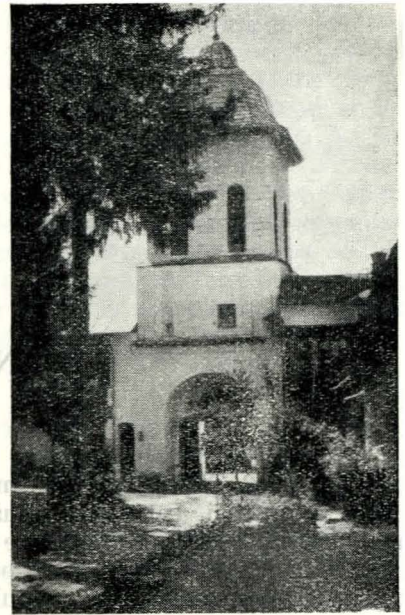


Fig. 2. — Mănăstirea Viforita — clopotnița cu portalul înaintea de cutremurul din 1940 — vedere din interior.

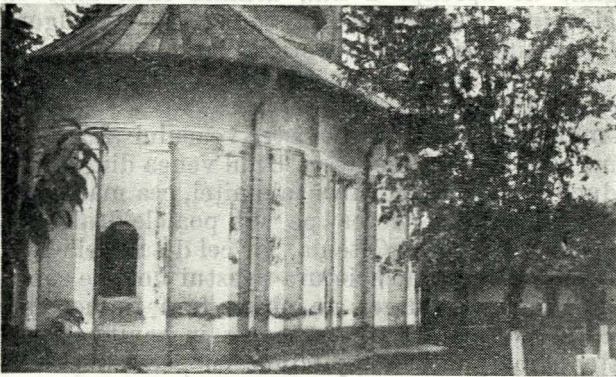


Fig. 3. — Mănăstirea Viforita. Vedere dinspre nord-est.

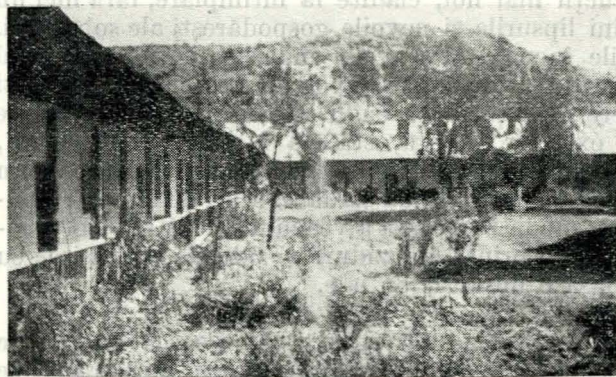


Fig. 5. — Mănăstirea Viforita. Vederea interioară a chiliilor și curții.

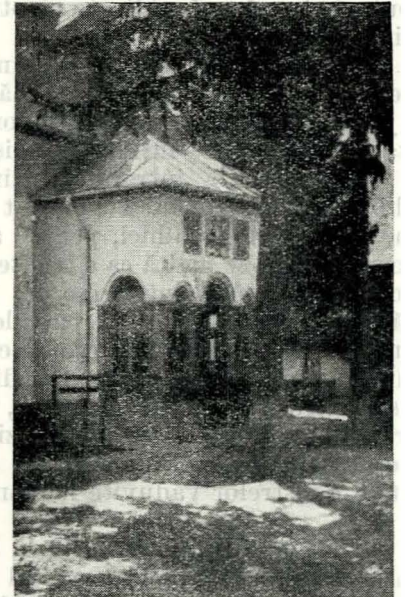


Fig. 4. — Mănăstirea Viforita. Vederea pridvorului bisericii.

vreme, situația politică a Țărilor Romine era stăpînită de personalitatea principelui moldovean Petru Rareș. Este anul biruinței de la Feldiora. Aici, în gura defileului, străjuit de culmi împădurite, drumul din Transilvania, dinspre partea ungarilor, putea fi mai lesne apărat și închis, iar o eventuală invazie a turcilor, de peste Dunăre, mai repede stăvilită.

Se mai poate ca pe tînărul voievod Vlad Vodă în clipa cînd s-a hotărît să zidească mănăstirea Viforita, să-l fi frămîntat și gîndul pentru o gropniță domnească, așa cum se înălțase la Cîmpulung, la Argeș, la Dealul. Dar scurtul timp de domnie nu i-a dat răgaz, căci Viforita nu este terminată decît abia un an după năpraznica sa moarte. Pe atunci poiana, cu o frîntură din poalele codrului și dealul podgoriilor domnești, intrau în hotarele tîrgului. Mai tîrziu clinurile dealului și o parte din tăpșan au fost dezbrăcate de copacii codrului, sălbătăciunile au fugit în adînc, valea a prins să se populeze și în jurul modestei ctitorii, călugării nou veniți și-au construit chiliile. Într-un timp cînd fiecare voievod căuta să-și întrecă înaintașul, Vlad Vodă, deși avea ca precedent pilda *socrului său*, nu a construit decît o modestă biserică apărută de un înalt pătrat de ziduri și aceea încă neterminată la moartea sa.

III. Ctitorul — Filiațiunea. — Ctitorul mănăstirii Viforita a fost feciorul din os domnesc a lui Vlad Vodă — Vlăduț. Coborîtor din singele lui Vlad Voievod Călugărul, Vlăduț nu a domnit decît doi ani, adică între 1510 și 1512, sub numele de Vlad al IV-lea „cu voia lui Dumnezeu și din porunca cinstitului împărat”. Fiind într-o ceartă cruntă cu Neagoe, din partida boierilor basarabești, a dus o politică de duplicitate, închinîndu-se ungarilor, după ce fusese căftănit de către turci.

Într-o scurtă și aprigă luptă, dată pe un ger năpraznic și în faptul zilei, Vlăduț a căzut prins în mîinile turcilor veniți în țară ca să-l mazilească, fiind „chemăți de puternicii boieri ai Craiovei”. A fost „ucis repede, lîngă București sub un păr, retezîndu-i-se capul”. În asemenea împrejurări triste — la 23 ianuarie 1512 — se sfîrși domnia, care se intitula într-o scrisoare datată în Milești „în anul domnului la 24 septembrie 1512, în cele 4 zile dinaintea lui Mihail Arhanghelul, Vlad Vodă, cu mila lui Dumnezeu voievod muntean domn și moștean”.

Cînd tatăl își pierdu capul, feciorul era prea tînăr pentru a domni. Îi lipsea de altfel și sprijinul Porții. De aceea învingătorul tatălui său — Neagoe Basarab — se așeză în scaun pentru a domni apoi 9 ani. Se întimplă ca această domnie să ia sfîrșit prin moartea voievodului în 1521. Între timp, în Muntenia, luptele dintre frați de același singe continuau spre folosul turcilor, care își înăspreau jugul. Vlad, viitorul domn din 1529, cît de fraged să fi fost, trăise clipe de groază în casa părintească. Toată viața l-a urmărit icoana tatălui său, batjocorit și decapitat, adus pe furiși în cetatea Tirgoviștei, de către boierii rămași credincioși, pentru a-l îngropa la mănăstirea Dealul. Chiar de-a doua zi a luat drumul surghiunului, împreună cu mama sa.

Se însură tînăr. Unele cronici ni-l arată a se fi căsătorit cu Chiajna, fiica lui Petru Rareș. Altele însă, și aceasta pare să fie adevărul, că ar fi luat de soție pe o soră a Chiajnei, Ana, un alt vlăstar de domn moldovean.

Vlad al V-lea, ctitorul Viforitei, ajuns domn în împrejurări asemănătoare acelor care înlesnise tronul lui Neagoe Basarab. Se știe, că după domnia scurtă a lui Vladislav al III-lea, și cele două domnii zbuciumate ale lui Radu de la Afumați, scaunul din Tirgoviște reveni lui Moise Vodă. Nici acest Moise nu a avut o stăpînire mai fericită.

La 13 februarie 1530 el serba nunta surorii sale cu banul Barbu Craioveanu, numit în locul lui Radu, cel dintîi urmaș al Pîrvului; atunci fură uciși boierii. Drăgan pieri cîteva zile mai tîrziu, pentru trădare. Cei ce scăpară, cerură și căpătară domn nou, pe Vlad, fiul lui Vlăduț.

Așa se face, că Vlad, ajuns acum la o vîrstă cînd putea să ia conducerea treburilor obștești, se întoarce din pribegirea unde fusese fugărit de boierii Craiovești, ațîțați de Moise Vodă însoțit de oaste turcească și de pilcul boierilor basarabești devotați. Cu dînsul poartă Moise, în împrejurări necunoscute lupte, din care iese în mai 1529 biruitor, trimițînd și ștafete de bucurie la Brașov. La jumătatea lunii iunie, el (Moise) era însă fugar în secuime. Venind îndată la Brașov, merse apoi în Făgăraș, la Maulath. Acesta

organizează o expediție munteană care pornește din Sibiu la 18 august. Ea intră prin munții Făgărașului. Lupta a avut loc în ziua de 29 august 1530. În cronica lui, Eugel, în narațiunea întîmplării lui Moise Vodă, spune că după ce a fugit după ajutor în Transilvania „cu bună oaste ardelenescă s-a înturnat în Valahia unde, în 18 august 1530, iarăși și-au căpătat tronul, pentru că au făcut să-i fure țara din nou în Țirgoviște. Ci Vlad Vodă adunînd oaste și bătîndu-se cu Moise Vodă la Viișoara, au căzut Moise Vodă cu cumnatul său, Barbul Banul Craiovei”.

Scurta-i domnie nu se deosebește cu mult de a predecesorilor săi. Prea tînăr pentru greaua coroană a Basarabilor, învingătorul de la Viișoara își întrebuițează timpul într-o continuă vrajbă cu Craioveștii. Întîmplările istorice petrecute în vremea lui sînt necunoscute. Știm numai de moartea lui dintr-un document din 12 februarie 1583 : „Dar acest Vlad nu domnește mult timp și moare dintr-o întîmplare. El se înecă la Popeștii din Ilfov, în apa Dîmboviței, în 1532, nu de pe urma unei răscoale, ci la plimbare, de unde i se trage numele osebitor”.

Vlad se află îngropat sub o grea lespede la mănăstirea Dealului, alături de tatăl său, în tainica obcină îmbrăcată sub răcoroasa verdeață de brazi. Dacă *Viforîta* ar fi fost terminată în anul morții sale, se înțelege că mormîntul i-ar fi fost acolo; pe cînd astfel, zace uitat printre alte morminte domnești.

IV. Viața monahală după întemeierea mănăstirii.— Organizarea bisericească în vremea lui Vlad Vodă cunoaște o puternică influență constantinopolitană care se afirmă prin călugări greci, sîrbi și muntenegreni și mai cu seamă atunci cînd Radu cel Mare îl cheamă în țară pe fostul patriarh Nifon. Neagoe, pe de altă parte, luînd-o de soție pe sîrboaica Milița „despotovna” care înzestrea cu daruri scumpe marile lavre ale Athosului.

Or, tocmai în această epocă se clădește *mănăstirea Viforîta*, în apropierea scaunului domnesc și a măreței mitropolii muntene din Țirgoviște. De aceea, ea a fost la rînd cu celelalte ctitorii voievodale, între cele dintii așezăminte care își îmbracă noua haină slavogrecizată. Și aici ca și la Tismana Argeș, Bistrița, sau Dealul, monahii slujitori au fost de origine greacă, dacă nu și sîrbă. De altminteri, datorită lor, *Viforîta*, poate ca nici o altă mănăstire, afară de Dealul, se bucură încă de la întemeiere de binefacerile tiparului. Știm cum în preajma anului 1500 poposi la Țirgoviște muntenegreanul Macarie originar din Cetringe — călugărul priceput în haina nouă a slovelor, meșteșug dobîndit la Veneția. În Țirgoviște la început, și apoi în chiliile Dealului, Radu cel Mare, predecesorul lui Vlad Vodă, îl ocroti și-i puse la îndemînă mijloace pentru înjghebură a unui teasc. Cea dintii carte ieșită de sub tiparnița „ieromonahului Macarie a fost Liturghierul” apoi peste doi ani, în timpul domniei lui Vlăduț Vodă, tatăl ctitorului *Viforîtei*, „un Ochtoih slavonesc” și în urmă, „la peste alți doi ani, sub Neagoe, un Evangheliar”.

Cînd s-a clădit *Viforîta*, Macarie, cu greutatea osteneților lui, tipărise cărțile de mai sus și cum era numai la cîteva sute de pași de Dealul, neîndoielnic că noile pravile bisericesti au fost aduse întii aici. Chiar și mai tîrziu această mănăstire a continuat să se împărtaşească de tipăriturile țirgoviștene, mai ales după ce Dimitrie Liubovici — un alt sîrb cu ucenicii săi și diaconul Coresie — țirgoviștean de origine — continuă tradiția tipăriturilor.

Nu este mai puțin adevărat că vremurile tulburi ce au urmat, luptele cu turcii, dese schimbări survenite în scaunul apropiatei capitale muntene și samavolnicile unor egumeni lacomi și nevolnici, au făcut ca așezămîntul să treacă adesea prin grele încercări.

Așa s-a ajuns la răspîntia din ajunul domniei glorioase a lui Matei Basarab, cînd călugării își luaseră lumea în cap și mănăstirea era pe cale să fie părăsită. Numai mulțumită lui Matei Vodă și soției sale, doamna Elina, care fără zăbavă, retîrnosiră biserica, o ajutară cu daruri și reășezară trebile monahale, ctitoria lui Vlad Vodă se reîntoarșe la vechile tocmești și canoane. În locul călugărilor greci, aici veniră și se instalară călugărițele. Adevărul asupra schimbării personalului monahal, îl găsim într-o mărturie prețioasă. Este vorba de memorialul misionarului slav Bacsici oprit în 1640, la curtea lui Matei Basarab, în care se vorbește de mănăstirea *Viforîta* ca, „fiind foarte frumoasă și de maici”. Ce s-a petrecut după aceea, nu se mai poate ști. Un lucru este sigur, anume că, după Con-

stantin Brîncoveanu, locașul domnesc a intrat cu desăvîrșire pe mâinile grecilor. Cînd a venit reforma de secularizare a lui Al. I. Cuza și M. Kogîlniceanu, Viforîta era de fapt tributară egumenilor fanarioți.

V. Biserica mănăstirii. — **Exteriorul.** Arhitectural, biserica nu este o construcție de proporții și încă mai puțin reprezentativa vreunui stil, deoarece nu întrunește nici un element deosebit. Renovată în cîteva rînduri și-a păstrat planul inițial, armonie și echilibrat, cu o navă principală, segmentată în 2 încăperi și inzestrată cu două abside laterale. Ca plan și secțiune longitudinală se poate asemăna cu majoritatea ctitoriilor țirgoviștene. Soclul înalt și abia exteriorizat sprijină o serie de coloane paralipipedice, ce nase de sub friza acoperișului din capiteluri modernizate și se coboară, făcînd corp comun cu

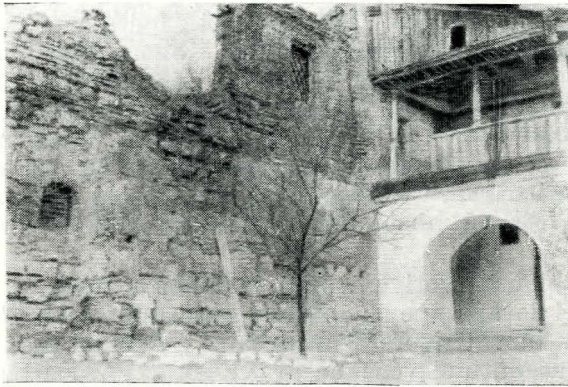


Fig. 6. — Mănăstirea Viforita. Vedere din interiorul curții a zidului brincovenesc cu cerdacul vechii stăreții.

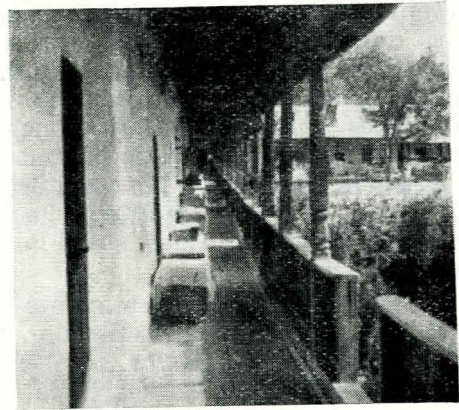


Fig. 7. — Mănăstirea Viforita. Coridorul comun al chiliilor, partea dinspre nord.

zidurile construcției. Cum exteriorul nu prezintă alte decorații, ar părea că pentru a înlătura monotonia pereților, constructorul celei din urmă renovări, i-a aplicat aceste ornamente, lipsite de orice gust estetic. Acoperișul a suferit modificări radicale, printr-o reparație stîngace. Streașina este îngustă și încinge zidirea ca un feston, iar materialul întrebuințat la început pentru acoperiș, plumbul, a fost înlocuit cu tablă albă de zinc. Deasupra, linia mediană este întreruptă de două turle cilindrice. Căptușite pe dinafară cu tablă, ele răsar dintr-un postament pătrat de zidărie, luminate fiecare de cîte patru ferestre, cu deschideri longitudinale. Fațada este simplă. Pe coronament, deasupra ușii principale trei panouri polierome, imitînd fresca, înfățișează hramurile mănăstirii. Pridvorul, mai scund decît restul clădirii — adăugirea tîrzie — închide cele șase coloane de pe fațada principală și constituie o încăpere cu desăvîrșire banală. Lumina pătrunde prin ferestre înguste, tăiate în ambratură, fără nici un chenar aparent. La intrare, sub ușa pridvorului, așezată pe aceeași orizontală cu pardoseala, se trece peste o frumoasă piatră funerară, îngropată pe jumătate. Linii de o distincție rară conturează textul slav, indescifrabil și închis într-un chenar floral. În partea dinafară, ornamentațiile au dispărut, fiind roase de pași.

Interiorul bisericii. Pridvorul este în întregime decorat cu zugrăveli, înfățișînd scene din apocalips, chinurile infernului și alte diferite reprezentări biblice. Deasupra intrării în pronaos, pe fronton, tabla de marmură albă, cu textul ctitoresc al mitropolitului primat Konon Donici, cuprinde unele date nepotrivite adevărului istoric. Acest text este săpat în trei registre, cu caractere latine și într-o ortografie care lasă de dorit.

Interiorul bisericii a fost conceput pe baze simple, avîndu-se în vedere numai rezistența și spațiul — materialul din care au fost zidiți pereții fiind cărămida. Clasicile despărțituri interioare nu prezintă nici o particularitate. Aliniamentul se rupe în trei părți. Pronaosul, de formă dreptunghiulară, este în continuitate cu naosul. Separația rezultă din dispunerea a patru pilăstri, proporționați ca construcție, dominați la partea superioară

prin trei arcade. Iar din nevoia ca spațiul să fie cât mai larg, problema naosului a fost rezolvată prin adăugirea a două nișe colaterale. Această dispoziție, specifică planurilor atonice, se observă din exterior, oferind o perfectă armonie în proporții.

Altarul este semicircular cu două nișe laterale. Numai aici găsim bolta în calotă sferică, pe când, în pronaos și naos, tavanele se încadrează într-o dispoziție dreptunghiulară, modelînd colțurile și răzimîndu-se pe un sistem de arce. Din mijlocul celor două încăperi pornesc sprinten lunetele a două turle, perfect cilindrice, slobode în interior și prevăzute cu ferestre.

În ceea ce privește picturile, împrejurările prin care a trecut mănăstirea au împiedicat păstrarea lor în factura originală. Din nefericire, ea a suferit în câteva rînduri de incendii și tot de atîtea ori a fost reconstruită; vechea pictură, ori cum va fi fost, a dispărut cu desăvîrșire, iar ce găsim astăzi este o pastişare de al fresco cu totul stîngace. Se poate presupune totuși că, sub zugrăveala actuală lucrată uneori în ulei, alteori în apă, s-ar putea ca să descoperim cîndva mărturia secolului al XVI-lea. Dar și această ipoteză poate fi în parte înlăturată prin inscripția de dată recentă a mitropolitului Konon. Distribuția panourilor se succede după datina răsăriteană, îmbrăcînd interiorul. Scenele din viața lui Hristos alternează uneori cu imaginile individuale ale personajelor biblice. Sfinții au figuri hieratice, desprînși de pămîntesc, proporționați ca dimensiune și desen, lipsiți însă de expresia simbolică a reprezentării acțiunii lor. Zugravul, de sigur certat cu armonia culorilor și în general cu arta, nu a izbutit să dăruiască ctitoriei lui Vlad Vodă o lucrare meritorie. În unele locuri, spații largi au fost vătămate, iar zugrăveala înlocuită prin tencuială.

Ceea ce atrage luarea aminte sînt tablourile votive. Astfel, întîlnim în dreapta, pe peretele anume consacrat ctitorilor, portretele aproape în mărime naturală al jupînesei Safta-Schimonahia Elisaftha și al marelui ban Grigore Brîncoveanu. Amîndoi stau în picioare, îmbrăcați cu găтели, după moda începutului veacului al XIX-lea. Ea poartă pe cap o tocă de pluș vișiniu, peste părul bogat, negru, strîns în zulufi des răsuciți. Este îmbrăcată într-o lungă jupă de catifea neagră, care îi subțiază mijlocul și lasă descoperiți umerii împodobiți cu șiraguri de nestemate. Are figura lipsită de expresie. Cît despre ban, ca toți boierii veacului trecut, el este dimpotrivă într-o ținută trufașă, îmbrăcat cu haină de ghermesit cu reverurile lăsate larg în părți. Peste piept îi trece în diagonală un mare cordon roșu cu steaua bătută în pietre de olmag, înfiptă pe stînga. După obiceiul timpului, capul se pierde sub giugimanul de samur, impresionant de mare, iar figura-i încadrată de barbă face contrast cu vioii ochi negri, împodobiți de gene lungi și sprîncene stufoase. Amîndoi ctitorii țin în mîini chivotul mănăstirii, fără a o închina cuiva, după cum s-ar fi căzut și este tradiția. Pe același plan cu ei, răsar, din violența culorilor, sfioase, ca prin ceață, capetele celor dintii ctitori, care nu pot fi decît Vlad Vodă și doamna Anca. Pictura este ștearsă, conturile abia aparente, iar figurile cu înfățișare fantomatică. El poartă, ca și vecinul său, barba (însă albă) și are coroana voievodală pe cap; ea, în decolteu — figură de copil, așa cum pare să fi fost în adevăr — privește undeva nedefinit.

Atunci cînd Constantin Brîncoveanu refăcu mănăstirea în 1713, cu meșteri italieni, „în domnia sa de belșug și strălucire”, îi adause o sumă de îmbunătățiri, într-o așa măsură, încît, după Elina Doamna — soția lui Matei Basarab — poate fi socotit ca al treilea ctitor. Acum, se repară și se reînaltă zidurile înconjurătoare, se construiesc noi chilii pentru monahi, se pardosește biserica cu noi lespezi și se reconstruiește vechea pictură, dacă nu se execută chiar o zugrăvire din nou. Dar restauratorul nu l-a uitat pe întiul ctitor, pe strămoșul său cu două veacuri în urmă, Vlad Vodă, și „puse să-i zugrăvească figura în dreapta ușii de intrare” așa cum se vede astăzi. Numai că pictorul, obișnuit să zugrăvească chipuri de sfinți și ctitori bătrîni, cu părul alb, și fără să cunoască adevărul asupra vieții întemeietorului bisericii, îi închipuie o figură de moșneag, pe cînd în realitate Vlad murise tînr de tot, după cum am văzut.

Abia tîrziu după un veac și ceva, pe la începutul secolului al XIX-lea, marele ban Grigore Brîncoveanu, un strănepot a lui Constantin Brîncoveanu, repară edificiul și între alte schimbări ce-i făcu rezugrăvind biserica, puse de pictă în locul lui Constantin Brîncoveanu, figura sa proprie. De cealaltă parte a ușii, pe stînga, ochii se opresc pe chipul trist și îmbătrînit fără vreme a egumenei, contemporană soților Safta și Grigore Brîncoveanu.

veanu, Iustina Perițeanca. Între ambele panouri, în medalion, deasupra ușii se observă figura blindă a mitropolitului Konon Donici.

În afară de aceste votive, interiorul bisericii este împodobit cu o catapeteasmă — sculptură în lemn de după 1864 — amestec de stil gotic și bizantin. Opera aparține aceluiași sculptor — Karl Stork — care a lucrat în atelierul său și mobilierul bisericilor Ghighiu, Antim și Nicolae Șelari. Iar între icoanele încadrate în catapeteasmă, strălucește darul lui Leon Tomșa Vodă, și a „levantinei” doamna Victoria, soția sa, o splendidă pictură venețiană a sfântului Gheorghe, îmbrăcată în întregime în argint aurit. De jur împrejurul marginii, inscripția slavonă, gravată în chendar, a voievodului, înseamnă biruința sa asupra lui aga Matei Basarab, pe care o câștigă în larga câmpie ialomițeană din fața Viforitei.

Pe pardoseala de scînduri albe, venite tîrziu să acopere locașurile golite de lespezele lui Constantin Brîncoveanu, nu se găsește nici o urmă de mormînt domnesc. Cu mănăstirea Dealului în coastă și în apropierea mindrelor catedrale țirgoviștene, nici un voievod nu și-a încredințat osemintele acestui așezămînt. Vor fi fost — dar cine poate ști — morminte pecetluite de grele lespezi și în interiorul zidurilor Viforitei; dovadă, piatră așezată la intrare ca prag; dar, în urma transformărilor suferite, gropnițele au fost deschise, iar oasele, cîte vor mai fi rămas necalcinate, și-au găsit odihna în altă parte.

AUREL I. GHEORGHIU

ОБЪЯСНЕНИЕ РИСУНКОВ

- Рис. 1. — Вифорытский монастырь. Вид ансамбля.
 Рис. 2. — Вифорытский монастырь. Колокольня с порталом до землетрясения в 1940 году. Внутренний вид.
 Рис. 3. — Вифорытский монастырь. Вид паперти церкви.
 Рис. 4. — Вифорытский монастырь. Вид паперти церкви.
 Рис. 5. — Вифорытский монастырь. Внутренний вид келлий и двора.
 Рис. 6. — Вифорытский монастырь. Вид стены эпохи Брыляковяну с вежандой старого игуменского дома.
 Рис. 7. — Вифорытский монастырь. Общий коридор келлий, северная часть.

EXPLICATIONS DES FIGURES

- Fig. 1. — Monastère de Viforita. Vue d'ensemble.
 Fig. 2. — Monastère de Viforita. Clocher et portail avant le tremblement de terre de 1940. Vue de l'intérieur.
 Fig. 3. — Monastère de Viforita. Vue du Nord-Est.
 Fig. 4. — Monastère de Viforita. Vue du porche de l'église.
 Fig. 5. — Monastère de Viforita. Vue des cellules et de la cour, prise de l'intérieur.
 Fig. 6. — Monastère de Viforita. Le mur de l'époque de Brancovan et le balcon du vieux prieuré, vue de la cour.
 Fig. 7. — Monastère de Viforita. Corridor desservant les cellules (côté Nord).

NEAGOE BASARAB ȘI MĂNĂSTIREA MOLDOVIȚA

Neagoe Basarab și-a câștigat prin nesecata sa dărnicie față de o mulțime de biserici și mănăstiri nu numai din Țara Românească, ci și de la Muntele Athos, Serbia și altele, o faimă care-l așează în rîndul voievozilor ocrotitori ai artelor, ca un Ștefan cel Mare, un Matei Basarab, un Vasile Lupu, un Constantin Brîncoveanu și alții nu puțini. Nu se prea știe însă că milele sale s-au revărsat și asupra unor lăcașuri românești dinafara hotarelor Munteniei. În Ardeal bunăoară, amintirea lui este strîns legată de biserica sfîntului Nicolae