

Movila Tekirghiol – Carmen Sylva – Eforie Cercetări pentru reconstituirea peisajului istoric

Sergiu Iosipescu	Institutul Național al Patrimoniului sergeiosipescu@yahoo.fr
Raluca Iosipescu	Institutul Național al Patrimoniului raluca_iosipescu_arheo@yahoo.com

Cuvinte cheie

Marea Neagră
Eforie
Tekirghiol
Ion Movilă
Eforia Spitalelor Civile
Aristide Blank
George M. Cantacuzino
Henriette Delavrancea Gibory
Horia Creangă

Movila Tekirghiol –

Carmen Sylva –

Eforie

Researches for a historical landscape

Keywords

Black Sea
Eforie
Tekirghiol
Ion Movilă
Eforia Spitalelor Civile
Aristide Blank
George M. Cantacuzino
Henriette Delavrancea Gibory
Horia Creangă

Rezumat

Studiul prezintă contribuția autorilor la reface-rea trecutului stațiunilor românești de astăzi Eforie Sud și Nord din Dobrogea.

Lacul Tekirghiol, un fost liman fluviatil, a constituit un mediu prielnic dezvoltării așezărilor antice în jurul lui, descoperite grație cercetărilor celebrului arheolog român Vasile Pârvan și ale discipolului său local, medicul Horia Slobozianu, un pasionat anticar. După descoperirile arheologice și monetare ulterioare, viața din așezările romane din zona lacului Techirghiol s-au stins în prima jumătate a secolului al VII-lea. Explicația acestei situații, generalizată, ar rezida în invaziile popoarelor migratorii și treptata înnisipare a accesului în liman. De la mijlocul secolului al XIV-lea ținuturile din preajma lacului Techirghiol au făcut parte din principatul despotului Dobrotiță, după moartea acestuia fiind unite cu Țara Românească sub cărmuirea marelui voievod și domn Mircea cel Bătrân. De la începutul secolului al XVI-lea apar primele indicii ale organizării otomane ale ținutului de la nord de Mangalia, preluată de la Țara Românească.

Unirea Dobrogei cu Regatul Român în 1878 a deschis o cale spre modernizarea peisajului din această zonă. În apropierea micilor așezări tătare de la nord de lac, Ion Movilă (1844-1903), un mare proprietar local, și-a parcelat domeniul la sfârșitul secolului al XIX-lea, creând o stațiune, numită Movila Tekirghiol sau Carmen Sylva, după pseudonimul reginei Elisabeta a României (1842-1916) cu un impresionant hotel pentru tratamente balneare și alte stabilimente. La nord de lac, Fundația Spitalelor Civile (Eforia Spitalelor Civile) a creat o altă stațiune balneară care a devenit Eforie Nord. Aici, din inițiativa întreprinzătorului bancher Aristide Blank, a fost proiectată partea de sud a stațiunii cu vile moderne realizate de celebri arhitecți români, George M. Cantacuzino, Henriette Delavrancea Gibory, Horia Creangă și a fost pus în valoare cu alte vile perisipul de la fosta gura de vărsare a Tekirghiolului dintre Eforie și Carmen Sylva.

Abstract (EN)

The study presents the authors' contribution to reconstitute the past of today Romanian Black Sea resorts Eforie South and North in Dobrudja.

Lake Tekirghiol, a former river lagoon, constituted a favorable environment for the development of ancient settlements around it, discovered thanks to the researches of the famous Romanian archaeologist Vasile Pârvan and his local disciple, the doctor Horia Slobozianu, a passionate antiquarian. According to subsequent archaeological and monetary discoveries, life in the Roman settlements in the area of Lake Techirghiol it ended in the first half of the 7th century. The explanation of this situation, generalized, would reside in the invasions of migratory peoples and the gradual silting up of access to the lagoon.

From the middle of the 14th century, the lands around Lake Techirghiol were part of the principality of the despot Dobrotiță, after his death they were united with Wallachia under the leadership of the great voivode and lord Mircea the Elder. The first indications of the Ottoman organization of the land north of Mangalia, taken over from Wallachia, appear at the beginning of the 16th century.

The union of Dobrogea with the Romanian Kingdom in 1878 opened a way to modernize the landscape in this area. Near the small Tatar

settlements north of the lake, Ion Movilă (1844-1903), a large local landowner, parceled out his domain at the end of the 19th century, creating a resort, called Movila Tekirghiol or Carmen Sylva, after the pseudonym of Queen Elizabeth of Romania (1842-1916), with an impressive hotel for spa treatments and other establishments.

North of the lake, the Foundation of Civil Hospitals (Eforia Spitalelor Civile) created another seaside resort which became Eforie Nord. Here, on the initiative of the banker Aristide Blank, the southern part of the resort was designed with modern villas made by famous Romanian architects, George M. Cantacuzino, Henriette Delavrancea Gibory, Horia Creangă and the coastal strip from the former mouth of the Tekirghiol between Eforie and Carmen Sylva was highlighted with other villas.

Evoluția peisajului istoric al teritoriului de astăzi al localităților Eforie Sud și Nord¹ nu poate fi înțeleasă fără prezentarea celor mai importante realități geografice ale zonei - marea Neagră și lacul Techirghiol.

Din punctul de vedere al originii sale, ca și alte lacuri de pe litoralul mării Negre și Techirghiolul este un liman fluviatil², adică golful de vărsare în mare al unui curs de apă, fluviu, după nomenclatorul acestora. Situat într-o depresiune, la confluența a trei văi – Urluchioi, Techirghiol și Tuzla – lacul s-a format în timpul ultimei perioade glaciare, caracterizată prin scăderea nivelului mării. Urmare a procesului de transgresiune marină, apele au inundat valea producând și lărgirea acesteia. În timp, prin abraziune și depunerea sedimentelor de către curenții marini, s-a format treptat cordonul litoral, perisipul care separă lacul de mare³. În partea nordică a perisipului s-au păstrat până în epoca modernă două ochiuri de apă sărată, poate o rămășiță a fostei ultime scurgeri a lacului în mare, amenajate în anii 1957-1958 și devenite lacul Bellona.⁴

La mijlocul secolului trecut lacul avea o suprafață de cca 1270 de ha, cu o lungime maximă de 7 km și lățimea de 4 km fiind situat la 1- 1,5 sub nivelul mării. Adâncimea maximă în dreptul promontoriului Tuzla era de 10 metri iar a golfurilor sale, Techirghiol (lungime 2 km), Tuzla (2 km) și Urluchioi (5 km) de 5 m, 5 m și, respectiv, 6 m.

Față de aceste caracteristici, astăzi lacul Techirghiol are numai 1068 ha (1170 ha după alte evaluări) și adâncimea maximă de 9 metri.

Trebuie menționat, și pentru înțelegerea surselor istorice referitoare la așezările de la Eforie, că numele popular al lacului în vremea administrației otomane a fost și Tuzla, hidronim general folosit de popoarele turcice pentru lacuri sărate. Așa apare de altfel și în primele descrieri românești ale Dobrogei după reunirea sa cu țara.

Închiderea limanului fluviatil Techirghiol printr-un perisip s-a produs desigur treptat, doar noi sondaje și studii geologice putând să determine cât de cât evoluția în timp a procesului.

După Tabula Peutingeriană, cunoscuta reprezentare cartografică a Imperiului Roman păstrată într-un manuscris din secolul al VII-lea, între Callatis (Mangalia de azi) și Tomoi/Tomis (Constanța de astăzi) este marcat Stratonis. Stratonis se afla la XXII mile depărtare spre nord de Callatis și la XII mile de Tomis. Aceasta corespunde poziției din preajma lacului Techirghiol, dar identificarea așezării antice nu se putea întemeia decât pe cercetarea arheologică pe teren.

Cunoașterea vechilor culturi materiale din jurul lacului Techirghiol a fost una dintre ultimele preocupări ale lui Vasile Pârvan (1882-1927), înaintea pretimpuriului său sfârșit. Periegeșele întreprinse în anii 1924-1925, chiar dacă nu s-au materializat într-o lucrare a marelui savant⁵, au dat imbold unui tânăr discipol al său, doctorul Horia Slobozianu (Bârlad, 9 aprilie 1887- București, 25 iulie 1961), să continue cercetările, înființând încă din 1924 un muzeu arheologic în propria sa casa din Carmen Sylva. Doctorul Slobozianu a realizat o sinteză a cercetărilor sale către sfârșitul vieții, sinteză întemeiată în largă măsură pe descoperirile sale și exponatele din muzeul său⁶.

1 Studiul este o parte a unei cercetări mai ample întreprinsă cu doamna arhitect Irina Criveanu, domnul arh. dr. Șerban Popescu Criveanu, referitoare la evoluția orașului Eforie.

2 Vezi cartea regretatei Ariadna Breier, *Lacurile de pe litoralul românesc al mării Negre. Studiu hidrografic*, București, 1976, pp. 23-27.

3 Petre Gâstescu, Petre Brețcan, *Aspecte privind starea actuală a lacurilor Siutghiol și Techirghiol*, în *Analele Universității "Valahia" Târgoviște, Seria Geografie*, tomul 3, Târgoviște, 2003, pp. 134-138.

4 Ariadna Breier, *op. cit.*, p. 27.

5 Vezi doar considerațiile lui Vasile Pârvan din *Nuovi considerazioni sul vescovo della Scizia Minore*, în "Rendiconti della Pontificia Accademia Romana di Archeologia", II, 1924, pp. 117-135.

6 Horia Slobozianu, *Considerații asupra așezărilor antice din jurul lacurilor Techirghiol și Agiea*, în "Materiale și cercetări arheologice", V, 1959, pp. 735-752.

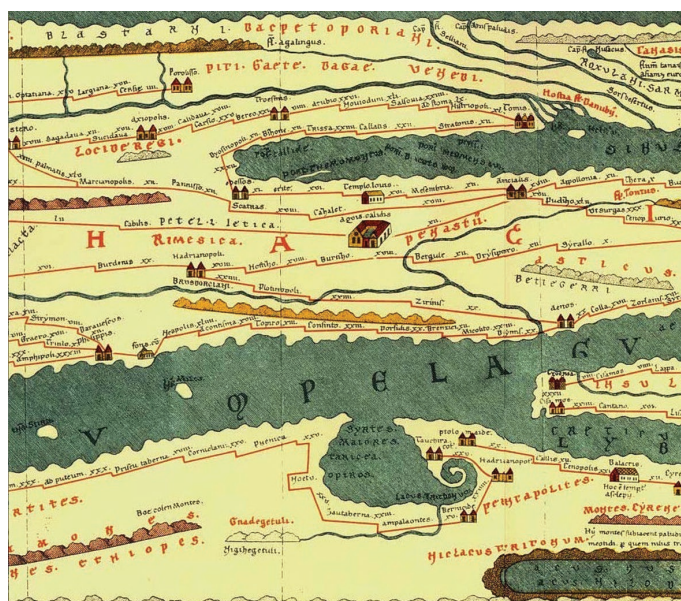


Fig. 1 Tabula Peutingeriana. Fragmentul cu drumul litoral roman de la Callatis la Stratonis și Tomis...

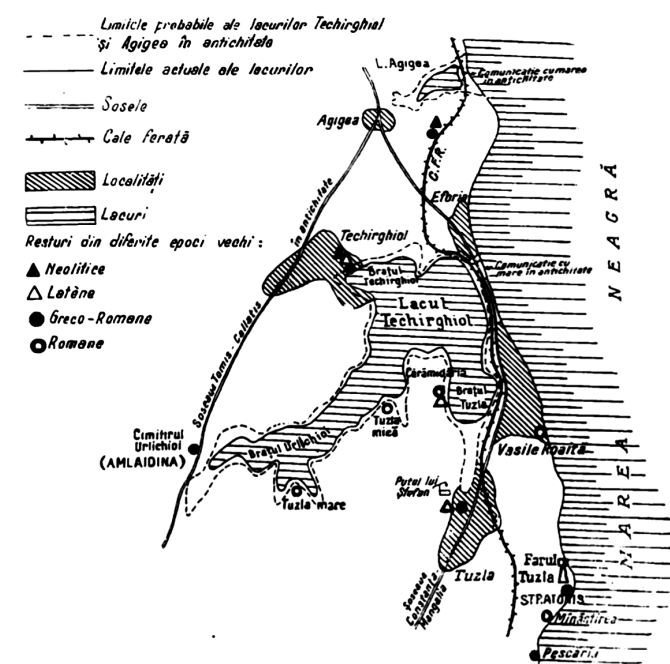


Fig. 2 Planul descoperirilor antice din preajma lacului Techirghiol (după dr. Horia Slobozianu, *Considerații asupra așezărilor antice din jurul lacurilor Techirghiol și Agiea*, în "Materiale și cercetări arheologice", V, 1959)

În antichitate, atunci când cursurile de apă aveau un debit important, ele au putut constitui pe locul actualului lac Techirghiol un estuar adânc săpat în uscat, prielnică adăpostirii navelor și deopotrivă favorabile dezvoltării pe malul lor a așezărilor. Unul dintre cei mai buni cunoscători ai locului din secolul XX, doctorul Slobozianu, observa că așezările antice s-au dezvoltat acolo unde apele de la țărm erau mai adânci, ceea ce permitea acostarea navelor fără pericolul înălmolirii.

În cursul amintitelor sale periegeșe în zona lacului Techirghiol, extinse și pe litoralul pontic, Vasile Pârvan a descoperit în preajma farului Tuzla ruinele unor construcții din piatră și marmură, însemne creștine, o coloană și un capitel din secolele V-VI, conchizând că aici se afla Stratonis Turris, o așezare înfloritoare încă din secolul al III-lea a. Chr. Observațiile făcute ulterior de doctorul Slobozianu au relevat straturile de culturi evidente în ruptura falezei din zona farului, recoltându-se fragmente de construcții, tegulae. La cherhanaua situată atunci la 2 km sud de far faleza înfățișa aceleași straturi de cultură documentate prin numeroase fragmente ceramice. Pe țărm se mai vedeau încă după Marele Război fundațiile unei construcții dreptunghiulare de mari dimensiuni (30 m x 15 m) la colțurile căreia ar fi fost și încăperi mai mici. Locuitorii cunoșteau construcția

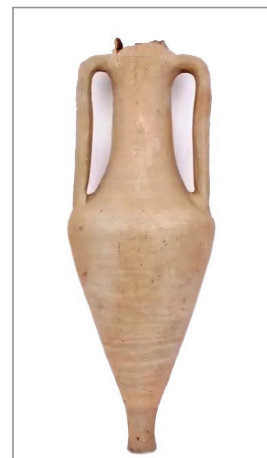
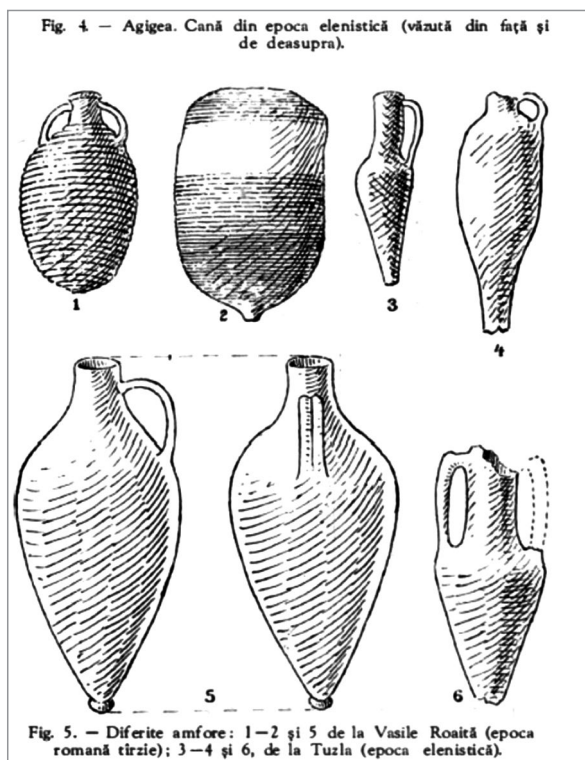


Fig. 3-6 Amfore și amforete din fostele colecții dr. Slobozianu (după „Realitatea ilustrată” din 22 august 1929)



Fig. 8 – 1, fragment dintr-o reprezentare statuară de marmură a Căărețului trac (Tuzla-Cărâmidărie); 2, statuie de marmură a zeiței Cybele (farul Tuzla); 3, fragment de basorelief de marmură, reprezentând un satir (Tuzla); 4-5, capiteluri romano-bizantine: primul de marmură și al doilea de calcar (farul Tuzla).



Fig. 7, 8 Statuete din fostele colecții dr. Slobozianu (după „Realitatea ilustrată” din 22 august 1929)



Fig. 9 Doctorul Slobozianu cu familia sa în curtea muzeului său din Carmen Sylva



Fig.10 Situl arheologic din sudul Eforiei Sud (foto Raluca Iosipescu)

sub numele "Mănăstirea" și ulterior scosesea din apă, de la mică adâncime, pietre mari fasonate. Așezarea a fost datată pe temeiurile unor fragmente ceramice getice, grecești și romane, o mănășă de amforă cu stampilă sinopeană, tot de aici provenind o statuie de marmură a zeiței Cybele și un mic leu de aur.

Am insistat asupra descoperirilor de aici pentru că segmentul dintre Callatis și Tomis al drumului roman Via Pontica pornea de aici spre nord-vest pe la Urluchioi la coada lacului, spre a-l ocoli, până la Techirghiol de unde continua spre Agigea de azi. Este evidentă constatarea persistenței atunci a vărsării în mare a limanului, impunând o rută ocolitoare.

Totuși așezarea de la Stratonis a profitat de condițiile asemănătoare ale terenului spre a se întinde și mai la nord înglobând o parte din teritoriul de astăzi al Eforiei Sud. Această extindere s-a putut constata prin descoperirile fortuite de materiale arheologice din săpăturile făcute în faleza de la marginea sudică a stațiunii Carmen Sylva, cu prilejul amenajării unor bordeie și a terasărilor de către participanții la taberele legionare din 1935⁷ și după aceea în 1937-1938⁸.

Dar și în partea de nord a orașului s-au descoperit amfore romane târzii (secolele III-VI) și un fragment de mâner cu ștampila de la Sinope (lungime 0,05 m, lățime

0,035 m, grosime 0,025 m). În săpăturile din 1956 pentru canalizarea orașului, la hala pieții, s-a găsit o monedă de bronz de la împăratul Valentinian al II-lea (375-392). Descoperirile pot fi legate și de navigația antică din mare spre deschiderea limanului Techirghiol, aflată, evident, la nord de promontoriul de atunci – înălțimea pe care se află azi sanatoriul.

Extinderea locuirii antice clasice din sudul orașului Eforie Sud s-a putut constata și dincolo de șoseaua spre Mangalia, la cozile lacului, unde se aflau în epoca modernă așezările de la Tuzla Mică, Tuzla Mare, Urluchioi și Cărmidărie. Pe toată întinderea fostelor sate și cătune erau răspândite fragmente ceramice și țigle romane, precum și cioburi getice. Cimitirul turco-tătar de la Urluchioi suprapunea o mare necropolă antică examinată în 1924 de Vasile Pârvan. Din nenorocire, ulterior, hogoia din fostul sat a vândut pentru concasorul de la Constanța vreo zece căruțe cu piese de marmură din această necropolă. Totuși aici doctorul Slobozianu a mai putut recolta un fragment de sarcofag cu inscripție greacă și o mare arhitravă din calcar.

După descoperirile arheologice și monetare, viața din așezările romane din zona lacului Techirghiol s-a stins în prima jumătate a secolului al VII-lea. Explicația acestei situații, generalizată, ar rezida în invaziile popoarelor migratorii și treptata înnisipare a accesului în liman.

Dacă istoria teritoriului de la lacul Techirghiol și mare a fost legată în antichitatea clasică de provincia Scythia Minor în Evul Mediu el va fi conexas evoluției Dobrogei.

Portulanele și hărțile portulanice italiene începând din a doua jumătate a secolului al XIII-lea și mai cu seamă acelea ale lui Petrus Vesconte din deceniile doi și trei ale veacului următor nu relevă ancoraje demne de a fi notate între "pangalia" (Mangalia) și "costanza" (Constanța). Aceasta ar putea însemna că fostele limanuri maritime nu mai puteau fi accesibile navelor italiene, dar și că nu ar mai fi putut să prezinte interes pentru navigatorii acestora din pricina lipsei de așezări și de resurse comerciale.

În secolul al XIV-lea, numele Dobrogea a provenit de la « țara lui Dobrotiță », stăpânitorul eponim al ținutului, despot bizantin și principe. Principatul său a avut ca nucleu

7 <https://visiteforie.files.wordpress.com/2012/10/tabc483rc483-legio-narc483-copy.png>.

8 Dr. Horia Slobozianu, *op. cit.*, p. 738.

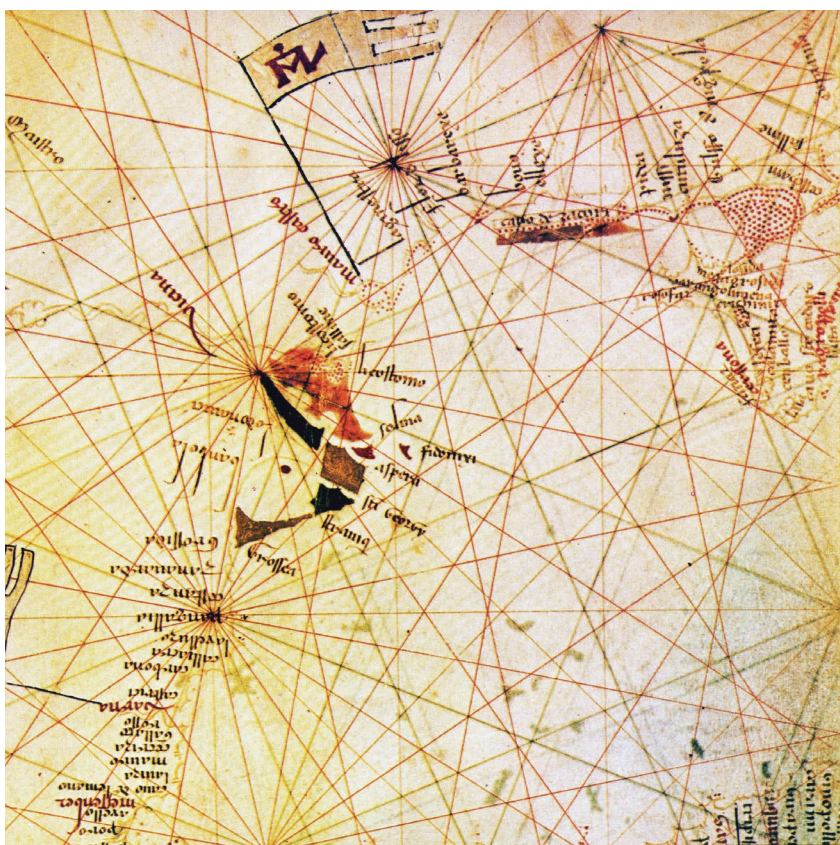


Fig.11 Litoralul nord-vestic al mării Negre, după harta portulanică a lui Petrus Vesconte (1318)



Fig.12 Fragment din harta bazinului Carasu de Eğrikapılı Mahmud Effendi (după Osmanlı Kartografya Kaynaklarında Dobruca. XVI-XIX. yy/ Dobrogea în izvoare cartografice otomane. Sec. XVI-XIX), ed. Virgil Coman, Ahmet Yenikale, București, 2015, p. 56). Lacul Techirghiol mai are o îngustă legătură cu marea.

Țara Cărvunei, atestată cel puțin din prima treime a secolului al XIII-lea, dar în cei aproape 40 de ani de domnie ai lui Dobrotiță (1348- c. 1384), frontierele statului său s-au întins mult peste « domeniul patrimonial », preluat de la fratele său Balica. Deși stăpânirea lui Dobrotiță a cuprins multe țări și cetăți din teritoriul Dobrogei actuale, sau de pe litoralul bizantin al Mării Negre, la sud până la Messembria (azi Nesebar), numele de Dobrogea s-a păstrat doar pentru istmul ponto-danubian între Dunăre, Marea Neagră și cursurile Lom și Provadia.

Astfel, cel puțin de la mijlocul secolului al XIV-lea și ținuturile din preajma lacului Techirghiol făceau parte din principatul despotului Dobrotiță. După moartea acestuia teritoriile dunăreano-maritime ale principatului său au fost unite cu Țara Românească sub cărmuirea marelui voievod și domn Mircea cel Bătrân (1386-1418).

Pretinsa cucerire a Dobrogei la 1417, presupusă de Petre P. Panaitescu în monografia sa *Mircea cel Bătrân* (1944), și preluată de unii istorici și de diverse cronologii, nu are nici un temei documentar și trebuie exclusă.

Abia la începutul secolului al XVI-lea apar primele indicii ale preluării ținutului de la nord de Mangalia de la Țara Românească și organizării sale în cadrul Imperiului otoman.

Așadar pentru mai bine de un secol și teritoriile de la lacul Techirghiol și mare au făcut parte din Țara Românească.

Sub administrația otomană, pe toată durata ei, de la începutul secolului al XVI-lea și până la 1877, teritoriul Dobrogei a făcut parte din *sanğak*-ul Silistra⁹, *beylerbeylik*-ul Rumeliei¹⁰ și ulterior (1864) din Tuna vilayet (vilayetul Dunării).

După unele opinii *sanğak*-ul Silistrei ar fi apărut la sfârșitul secolului al XIV-lea ca prima provincie otomană la nord de Balcani, dar teritoriul său nu a putut fi determinat¹¹. La 1484, după cucerirea cetăților-porturi ale Moldovei lui Ștefan cel Mare, Chilia și Cetatea Albă au fost adăugate administrativ *sanğak*-ului de Silistra. După campania sultanului Süleyman I (Soliman cel Măreț, Magnificul) împotriva Moldovei lui Petru Rareș (toamna lui 1538) și anexarea cetății Tighina, devenită pentru otomani o poartă (Bender) la est de Nistru spre inima Moldovei, s-a format, împreună cu portul Özü (Cankerman, Oceakov) de pe Nipru, un *sanğak* aparte, Bender-Akkerman. Dacă limita nordică a *sanğak*-ului Silistra revenea pe Dunăre, drept consecință a aceleiași campanii a sultanului Süleyman I de la 1538, Imperiul otoman a anexat de la Țara Românească Brăila cu județul ei formând *kazaua* Brăilei, dependentă de *sanğak*-ului Silistra.

La sfârșitul secolului al XVI-lea (1599), expedițiile navale ale cazacilor poloni au impus o apărare de coastă unică, *sanğak*-ul Silistrei extinzându-se din nou până la limanul Nipru-Bug și devenind astfel *beğlerbeğlik*-ul (apoi *eyalet*-ul) de Silistra-Özü.

Organizarea teritorială a *sanğak*-ului Silistrei cu *kaza*-lele sale era cunoscută mai cu seamă din secolul al XVII-lea după surse narative, precum descrierea « țării » (*memleket*) Silistrei, datorată lui Kiâtip Çelebi, supranumit Hadji Khalfa. Tekfurgölü apare ca un *cadıat* pe care faimosul geograf îl situează, în ciuda organizării oficiale a *sanğak*-ului Silistrei, în "*vilayetul Dobrogei*", stăruința vechii tradiții fiind datorată, desigur, localnicilor. Harta Dobrogei anexată operei sale *Gihannüma'nin Rumeli Kismi* (Descrierea Rumeliei)

⁹ Pentru care v. lucrarea fundamentală a Ancăi Popescu, *L'intégration par l'Empire ottoman des territoires du sud-est de l'Europe. Le sandjak de Silistra (XVe-XVIIe siècles)*, Académie Roumaine, Bucarest, 2013.

¹⁰ Partea europeană a emiratului apoi imperiului otoman, apărută prin extinderea treptată după 1358 a stăpânirilor acestuia în fostele provincii bizantine sau ale statelor succesoare în peninsula Balcanică,

¹¹ Pentru condițiile generale și etapele expansiunii otomane vezi Halil İnalcık, *The Ottoman Empire. The Classical Age, 1300-1600*, Londra, 1973.

indică pentru prima dată Tekfurgölü pe un promontoriu care poate fi identificat cu capul Tuzla (Tuzla-Burun)¹².

Dar istoria amenajării teritoriale și organizării administrative a *sanğak*-ului Silistrei la sfârșitul evului mediu și începutul celei moderne a fost incomparabil mai bine cunoscută grație registrelor – *deftere*-lor otomane după anul 2002, odată cu publicarea la Ankara prin stăruința Direcției Generale a Arhivelor istorice ale Președinției Consiliului de Miniștri (Başbakanlık Osmanlı Arşivi, Istanbul) a registrului de socoteli pentru provincia Rumelia, Muhasebe-i vilayet-i Rum-ili defteri (TT 370), datat la 937 după Hegira (A.D. 1530/31). Sinteză a datelor unor registre parțiale, detaliate, el înlocuia o vreme marile campanii de teren pentru catagrafierea (recenzarea) populației și bunurilor, a sursele de venit pentru *mirie* (fisc) din unitățile administrative otomane. Registrul în discuție este cel mai timpuriu dintre registrele *sanğak*-ului Silistrei publicate până acum, care consemnează nu numai numele *kaza*-lelor ci și ale localităților dintr-acestea. Registrul din anul 1526-1529 menționează în componența *liva*-lei Silistra următoarele *kazale*, enumerate după reședințele acestora: Akkerman, Kilia (se specifică cetatea), Ahyolu (Anhialos, azi Pomorie, în Bulgaria), Silistre (Silistra), Pravadi (Provadia, în Bulgaria), Varna, Hârșova, Karinovasi (Karinabad, azi Karnobat, în Bulgaria), Misivri (Messembria, azi Nesebăr, în Bulgaria), Aydos (azi Aitos, în Bulgaria), Rus-Kasri (azi Rusokastro, în Bulgaria). Față de registrul din 1526-29, defterul din 1530/31 înregistrează de asemenea 11 *kazale*, dar cu anumite diferențe teritoriale: Akkerman, Kilia, Hârșova (cu centrele, reședință de *kaza* sau de *nahiye*, Hârșova și Babadag), Silistra, Varna, Ahyolu (cu centrele: Ahyolu, Ağatabolu/Ahtopol, Süzebolu), Karinabad, Aydos, Rus-Kasri (cu centrul Misivri), Provadia, Yanbolu. Defterele posterioare anului 1538 menționează în plus, bineînțeles, *kazaua* Brăila. *Sanğakul* Bender-Akkerman care reunea cuceririle pontice ale sultanului Süleyman (1538) cu cele ale lui Bayazid II (1484), apare de multe ori în deftere împreună cu *sanğak*-ul Silistra, forma uzuală fiind *liva-i Silistra* ve Akkerman (*sanğak*-ul Silistra și Akkerman).

Teritoriul Eforiei în discuție aici făcea parte dintr-una din *kazalele* proxime, Varna sau Hârșova ale *sanğak*-ului Silistra.

Defterele posterioare celui din 1530, deși multe încă nepublicate sau doar parțial cunoscute, înregistrează *sandjakul* Silistra-Akkerman cu următoare *kazale*: Akkerman, Djankerman, Kili, Bender, Brăila, Silistra, Hârșova și Tekfurgölü. Altele indică pe lângă *kazalele* Tulcea, Măcin, Isaccea, Babadag și Tekfurgölü. *Kazalele* Isaccea, Hârșova, Tekfurgölü, Silistra și Varna pot fi cartografiate cu ajutorul defterelor din anii 1543, 1573 și 1584.

Teritoriul actual al localității Eforie era de acum cuprins într-o *kaza* aparte Tekfurgölü, a cărei primă atestare istorică documentată datează, așadar, măcar de la 1543.

Denumirea Tekfurgölü, de rezonanță turcească, a fost explicată de obicei, popular, ca însemnând lacul (ghioiul) lui Techir, personaj legendar care, împreună cu măgarușul său, zăbovind cu picioarele în apele nămolose ale acestuia s-ar fi împărțit primii de virtuțile terapeutice ale depunerilor de pe fundul limanului.

Proveniența numelui este însă cu totul alta și sursele narative ca și publicarea relativ recentă a defterelor o confirmă. Osmanul Tekfur provine din vechea denumire armenescă a împăratului bizantin – Tagavor, preluată și de turci.

Tekfurgölü însemnă așadar Lacul Împăratului.

Însemnătatea lacului și a zonei sale înconjurătoare sunt astfel confirmate atât pentru vremurile stăpânirii imperiale bizantine, directe sau indirecte până către finele secolului al XIV-lea. Ulterior, așa cum arătam, istmul ponto - danubian a intrat sub stăpânirea principatului

¹² *Cronici turcești despre țările române. Extrase. II. Sec. XVII-începutul sec. XVIII*, ed. Mihail Guboglu, București, 1974, pp. 112, 114, 117-120; Anca Radu (Popescu), *O hartă osmană a Dobrogei de la mijlocul secolului al XVII-lea*, în AIIAI, XXII², 1985.

Țării Românești a cărei extindere litorală dincolo de capul Caliacra sub marele-voievod și domn Mircea cel Bătrân (1386-1418) este atestată documentar. Mai mult, denumirea Tekirghiol, a fost păstrată într-o formă care nu mai este cea turco-osmană ci provine, probabil, din apelativul popular românesc.

La sfârșitul secolului al XVI-lea (1599), *sanğak*-ul Silistrei, întinzându-se până în limanul Bug-Nipru, a înaintat în ierarhia administrativă otomană, fiind transformat în *beğlerbeğlik*-ul (apoi *eyalet*-ul) de Silistra-Ozü¹³. Se crease astfel și un comandament militar necesar contracarării raidurilor cazacilor polonezi asupra țărmurilor otomane ale Mării Negre, incursiuni escaladate îndeosebi din a doua jumătate a secolului al XVI-lea. Aceste raiduri afectaseră și litoralul nord-vest pontic, unde se aflau orașele-porturi Qaraharman (azi satul Vadu, comuna Corbu), Constanța, Mangalia, Balcic și, de bună seamă, satele din preajma Techirghiolului și a capului Tuzla.

Evoluția Dobrogei în cadrul Imperiului Otoman a fost grav perturbată de desfășurarea mai cu seamă pe teritoriul ei a războaielor ruso-otomane din ultima treime a secolului al XVIII-lea și până în ultimul pătrar al secolului al XIX-lea (1768-1774, 1786-1792, 1806-1812, 1828-1829, 1853-1856 și 1877-1878).

Efectele confruntărilor ruso-otomane, începând de la războiul din 1768-1774, au fost cumplite. Charles de Peyssonel în al său *Traité sur le commerce de la mer Noire*, consemna "între Mangalia și Constanța se află Tuzla, un loc pustiu, unde este o radă deschisă și nesigură"¹⁴.

După însemnările de bord ale consilierului cezaro-crăiesc Wenzel von Brognard, localitățile litorale de la Cetatea Albă la Varna "au fost cucerite de ruși în condiții jalnice, Constanța îndeosebi, - care era în cea mai mare parte locuită de turci și care mai înainte număra peste opt sute de case, a fost arsă în întregime; iar în celelalte, care se bazează pe protecția trupelor rusești, au fost dărâmate chiar și zidurile caselor turcești/..."¹⁵.

Totuși, înaintea celui de-al doilea război, ruso-austro-otoman, din anii 1786-1792, Tuzla se refăcuse, dar înainte de ea pe o lungime de 12 mile coasta era pustie iar după promontoriu „pe o întindere de treisprezece mile nu sunt decât câmpii întinse, unde găsești porumbul cel mai minunat și pășunile cele mai bune pentru vite dar, în schimb, nu găsești acolo nici o crenguță de lemn”¹⁶.

Aproape tot atunci un observator militar naval britanic, Sir William Sidney Smith, informa Foreign Office și despre situația din Dobrogea. După anexarea hanatului tătarăsc al Crimeei de către Imperiul Rusiei, în 1783, o parte din tătarii hordelor Noqai fuseseră alungați și-și aflaseră adăpost în Dobrogea otomană, unde, alături de ceilalți tătari de aici se ocupau cu creșterea vitelor și agricultura. „Sate tătarești – raporta informatorul britanic -, sau, mai bine zis, tabere, se ivesc destul de des de o parte și de alta a drumului de la Măcin spre sud la Mangalia. Din depărtare par numai un pâlâc de câpițe de fân, corturile lor fiind cu greu dibuite printre ele. Ele sunt făcute dintr-o țesătură groasă de lână ca pâsla și au forma rotundă, ca a unei câpițe de fân. Sunt așezate fără nici o ordine și sunt ușor de strâns și de mutat din loc în loc”¹⁷.

Înfățișarea acestora nu diferea prea mult de aceea oferită către mijlocul secolului al XVII-lea de căpitanul și geograful Guillaume Levasseur de Beauplan în descrierea Bugeacului, pe unde trecuse și o parte din hoarda lui Noqai.



Fig. 13 Fragment din harta otomano-engleză a zonei căii ferate Bogazköy/Cernavodă-Küstendje (după *Osmanlı KartografyaKaynaklarında Dobruca. XVI.-XIX. yy.*, p. 59)

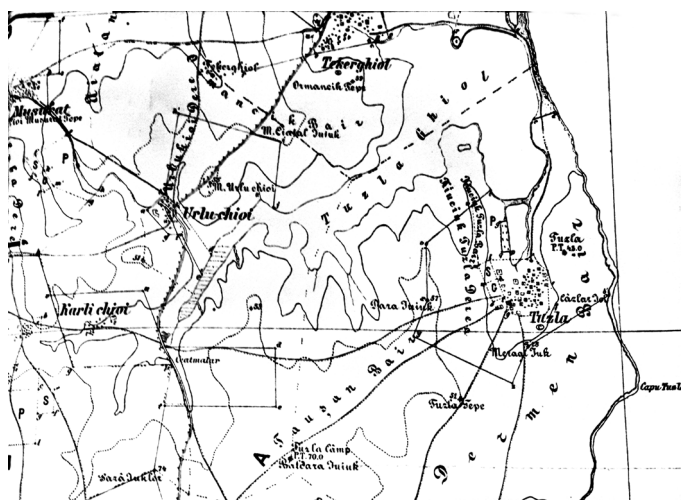


Fig. 14 Zona lacului Techirghiol după ridicarea Serviciului Geografic al Armatei române

Din vremea poate celui mai pustiitor război pentru Dobrogea, cel de la 1828-1829, mărturia locotenent-colonelului finlandez Gustav Adolf Ramsay este edificatoare. Întorcându-se din Balcani el ajunge la 12 iunie 1830 la Mangalia: „Marș de la Mangalia la Tuzla. 25 de verste de-a lungul mării. Suntem incomodați de un miros putred ieșit dintr-un fel de iarbă acvatică crescută pe mal... Bivuacăm seara în fața ruinelor satului Tuzla. Și aici peisajul este o stepă cât poți cuprinde cu ochiul, nici un pom, nici un tufiș. Toate satele au fost arse, totul este distrugere și neant... De la Tuzla am mers pe un deal strâmt care desparte marea de lac...” *Era chiar amplasamentul viitoarei așezări Movila – Carmen Sylva.*

Cercetările recente au adăugat peisajului istoric și dimensiunea submarină prin identificarea reliefului submers de la vărsarea fostului liman fluviatil Tekirghiol în Marea Neagră și a epavei unei nave de lemn de circa 21 m lungime, databilă în secolele XVII-XIX¹⁸. Descoperirea se poate asocia unor tezaure monetare din secolele XVI-XVII, provenite tot din aceeași zonă.

Prin avatarurile noilor confruntări ruso-otomane, de la 1806-1812, 1828-1829 – aceasta din urmă pustiitoare pentru civilizația Dobrogei otomane -, 1853-1856, 1877-1878, situația de pe litoralul nord-vest pontic avea să se stabilizeze și să se îndrepte spre o rapidă modernizare odată cu instalarea administrației românești, după unirea provinciei cu principatul României la 1878.

13 În secolele XVII-XVIII *eyalet*-ul Silistra-Očeakov cuprindea *sanğak*-urile Nicopole, Silistra, Bender-Akkerman, Očeakov, Kilburun, Doğan (vezi A. Tertecel, *Marea Neagră otomană și ascensiunea Rusiei (1654-1774)*, în vol. *Marea Neagră. Puteri maritime – Puteri terestre (sec. XIII-XVIII)*, ed. Ovidiu Cristea, București, 2006, p. 327).

14 *Călători străini despre țările române*, ed. Maria Holban, M. M. Alexandrescu-Dersca Bulgaru, Paul Cernovodeanu, vol. IX, București, 1997, p.393.

15 *Ibidem*, vol. X¹, București, 2000, p. 752.

16 *Ibidem*.

17 *Ibidem*, vol. X², București, 2001, p. 1082

18 Raluca Iosipescu, Sergiu Iosipescu, Mihai Duca, în *Cronica cercetărilor arheologice din România. Campania 2020*, București, 2021, p. 561-562.



Fig. 15 Statuia lui Ion Movilă, astăzi în centrul stațiunii Eforie Sud (foto Raluca Iosipescu)



Fig. 16-18 Basoreliefurile statuii lui Ion Movilă (foto Raluca Iosipescu)

După Războiul ruso-otoman de la 1877-1878 și reunirea Dobrogei cu România peisajul istoric a început să se transforme într-un ritm alert printr-o mare operă de reconstrucție, de colonizare și modernizare.

Prima lucrare a fost aceea de construcție a drumurilor, legăturii dintre orașele principale, mai cu seamă porturi, precum Constanța și Mangalia, acordându-i-se o atenție specială. Spre finele secolului XIX, șoseaua Constanța-Mangalia era în lucru¹⁹, iar căpitanul Marin Ionescu-Dobrogianu, care străbătuse mereu atent toate colțurile noii provincii românești remarcă: "Iacul Tuzla, peste curând va deveni o importantă stațiune balneară"²⁰. Șoseaua, scrie căpitanul monografist la anul 1900, "ce urmează aproape riguros malul mării și leagă Constanța cu viitorul port dobrogian Mangalia/.../ trece pe lângă frumoasa construcție a Sanatoriului de la Techirghiol (km. 13+500), și se continuă pe fâșia de dune ce desparte lacul de mare (km. 14-18)/.../"²¹. Atunci, la finele secolului al XIX-lea o dună mobilă de nisip, lungă de aproape jumătate de kilometru și lată de 100-150 m, separa încă marea de lacul Techirghiol. Duna a fost stabilizată ulterior prin construirea șoselei naționale și apoi a căii ferate.

Și populația turco-tătară, protejată de noile autorități, avea să cunoască până la declanșarea și aici, în august 1916, a Primului Război Mondial o etapă de evoluție în siguranță.

Unul dintre cei care a înțeles de la început însemnătatea noii provincii pontice a Regatului României, la unirea căreia de altfel contribuise, a fost Mihail Kogălniceanu. El a și solicitat crearea în favoarea sa a demnității de guvernator al Dobrogei, eludată cu grijă de principele Carol I și de președintele Consiliului de Miniștri, Ion C. Brătianu. Mihail Kogălniceanu a trebuit să se mulțumească cu o recompensă națională constând și dintr-un întins domeniu pe litoral până spre Tuzla. Pe drumul spre aceasta ilustrul om de stat a construit o fântână, atât de necesară pe drumurile dobrogene. Domeniul lui Mihail Kogălniceanu cuprindea zona de la sud de perisipul care închidea fosta ieșire la mare a lacului

Techirghiol, moșia fiind numită *Tuzla*, cuprinzând și actualul teritoriu al Eforiei Sud.

Pe această moșie, el a construit la Tuzla în 1884 biserica, în zidul căreia a fost încastrat, semnificativ simbol al continuității românești, un fragment de sarcofag roman, este drept cu chipul Meduzei²².

În anul 1894, Eforia Spitalelor Civile a cumpărat de la Ministerul Agriculturii și Domeniilor 100 de hectare de pământ pe malul lacului Techirghiol pentru crearea unei stațiuni, începând cu o bază de tratament.

După moartea lui Mihail Kogălniceanu (1891), averea sa fiind grevată de numeroase și zdrobitoare datorii, moștenitorii au scos la vânzare și domeniile din Dobrogea. Cele din zona lacului Techirghiol au fost achiziționate de Ioan Movilă, deja posesor al unor întinse terenuri în zonă, cumpărate la un preț de câțiva bani metrul pătrat din domeniile statului român, succesor aici al Imperiului Otoman.

Ioan Movilă a fost omul providențial al locului. S-a născut la 6 august 1847 în București. Era fiul unui Ioan Movilă pe care pare să-l pomenească paharnicul Costandin Sion în faimoasa sa *Arhondologie* între rudele "Movileștilor" de la Galați, stabiliți, cu feciorul căpitanului Constantin Movilă în Țara Românească²³. Deși descendența lui Ioan Movilă din Movileștii, boieri și domni ai Moldovei a fost cu insistență proclamată, dovezi documentare ale acestei prestigioase înrudiri nu s-au aflat.

Ioan Movilă a întemeiat în 1898, "Societatea balneară «Movilă Techirghiol»", obținând de la Prefectura județului Constanța, prin decizia 7007 din 1898, autorizația pentru planul de parcelare al moșiei sale Tuzla. O seamă de specialiști din țară și străinătate au fost angajați pentru a face analize ale apelor lacului și spre a indica direcțiile de dezvoltare ale așezămintelor balneare.

În pragul secolului XX, căpitanul Ionescu-Dobrogianu scria în monografia sa: "Un nou sat este acum în formație între lacul Techirghiol și mare; el se va numi *Carmen Sylva*"²⁴.

19 Căpitanul M. D. Ionescu, *Dobrogea în pragul veacului al XX-lea*, București, 1904, pp. 210-211.

20 *Ibidem*.

21 *Ibidem*, p. 692.

22 Dr. Horia Slobozianu, *op. cit.*, p. 747.

23 Costandin Sion, *Arhondologia*, ed. Gh. Ghibănescu, Iași, 1892, pp. 208-209.

24 Căpitanul M. D. Ionescu, *op. cit.*, p. 445.

Prima clădire însemnată a noii aşezări a fost "Marele Hotel al Băilor", pentru băi calde de nămol, cu 50 de cabine, înălţat din iniţiativa lui Ioan Movilă, susţinut de soţia sa Elena, după planurile arhitectului Ivanovici şi ale inginerului Zissu. Aceloraşi li se datorează şi un al doilea hotel, hotelul „Parc” de azi. Doar între 1903 şi 1906, la Carmen Sylva s-au construit aproape 50 de vile şi hoteluri, precum şi utilităţile comerciale şi de alimentaţie ale staţiunii. Printre acestea se numără vilele colonel Negrea, „Cleopatra” (azi „Cupidon”), „Salomea”, Sachelarie, Călinescu, Smântânescu, Predescu, „Flora”, inginer Zissu (lângă hotel „Parc”), hotelul Popovici.

Staţiunea Carmen Sylva respira mult din aerul arhitecturii naţionale, promovat atunci, prea puţin legată de noile orizonturi maritime ale ţării.

Ulterior, în concurenţă cu noile tendinţe din arhitectura românească promovate la Eforie (azi Eforie Nord), s-a apelat pentru proiectarea construcţiilor într-o manieră modernistă la arhitectul Atta Cerchez, de altfel gine-rele lui Ioan Movilă, căsătorit cu fiica sa Felicia. El a proiectat Cazinoul, Băile calde²⁵ şi vila familiei Movilă - „Centrala”. Pe temeiul planului de parcelare au fost trasate străzi şi bule-varde, s-au făcut plantaţii.

Din 1934 Gheorghe Timiraş, invalid de război, a concesionat jocurile de noroc la cazinourile din Carmen Sylva şi Constanţa.

În 1909 şi Eforia Spitalelor Civile întemeiasă Sanatoriul pentru combaterea tuberculozei osoase la copii, la început instalat în clădiri provizorii, cu instalaţii de băi calde şi helioterapie.

Marele Război a pus însă capăt acestei prime faze de evoluţie a staţiunii Carmen Sylva.

În marea acţiune ofensivă dintre Muratan şi lacul Tuzla, la 20-21 octombrie 1916 frontul ruso-român a fost rupt de trupele germano-bulgaro-otomane sub comanda supremă a feldmareşalului Mackensen. Carmen Sylva, Techirghiol şi Agigea au fost ocupate. Staţiunea balneară fusese însă evacuată. Pentru mai bine de doi ani ţinutul avea să cunoască exacţiunile unei ocupaţii crâncene²⁶.

După război, în anul 1922, „Societatea anonimă pe acţiuni «Movilă Techirghiol»,” patronată de moştenito-rii lui Ioan Movilă, a procedat la o sistematizare a vechiului parcellar, aprobată de Consiliul tehnic superior al Prefecturii Constanţa. Refacerea staţiunii a urmat într-un ritm ascen-dent, corespunzător de altfel dezvoltării întregii ţări sub guvernarea liberală şi preşedinţia Consiliului de miniştri a lui, Ion I. C. Brătianu (1922-1926).

În 1927 a fost dată în circulaţie calea ferată simplă Constanţa (gara veche din centrul oraşului) – Carmen Sylva, pentru ca la 17 iulie 1938 să fie inaugurat tronsonul Carmen Sylva-Mangalia.

La 1 ianuarie 1928 lua fiinţă prin lege comuna rurală Carmen Sylva²⁷ de care depindea şi staţiunea balneară «Movilă Techirghiol». După numai un an, în 1929 ea era declarată comună urbană.

Transformarea se datorase stăruinţelor doctorului Victor Climescu, pe atunci primarul localităţii.

Din peisajul istoric al Carmen Sylvei nu lipsea nici partea cultural ştiinţifică. „Realitatea ilustrată” din 22 august 1929 relatând „o vizită făcută la Movila Techir-Ghiol d-lui dr. H. Slobozianu, care, cu o mare dragoste pentru arta veche, a putut aduna şi pune la dispoziţia istoricilor noştri o sumă de vase, de statui şi de inscripţii antice. Vila acestui cunos-cut balneolog şi pasionat colecţionar de podoabe ale artei antice este un mic muzeu în care sunt adunate cu grijă şi cu un deosebit gust, tot ceea ce s-a putut colecţiona mai

25 Dărmate în anii '30 pentru a se putea construi calea ferată Carmen Sylva-Mangalia.

26 Vezi Const. Kirîţescu, *Istoria Războiului pentru întregirea României. 1916-1919*, ed. II-a, vol. I, Bucureşti, 1925, pp. 478-479.

27 Până atunci localitatea depinsese de primăria Tuzla.



Fig. 19 Carmen Sylva. Vilă din primii ani ai staţiunii (foto Raluca Iosipescu)

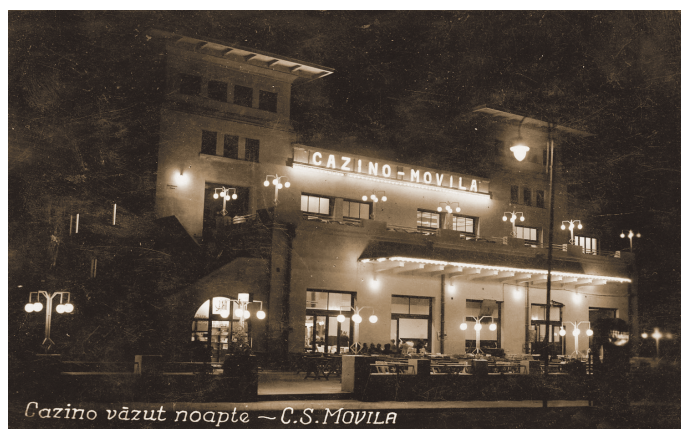


Fig. 20-21 Carmen Sylva. Cazinoul Movila (după cărţi poştale ilustrate din anii '30 ai secolului XX)



Fig. 22 Eforie Sud. Un vechi hotel parazitat de tarabe (foto Raluca Iosipescu)



Fig. 23 Eforie Sud. Un vechi hotel abandonat (foto Raluca Iosipescu)

de seama din comorile arheologice dobrogene. Pe terase, în hall-uri, în camere, pretutindeni o suită de marmore, pietre, statui, statuete, fragmente de sculpturi, basoreliefuli de argilă colorată, mărturisesc comorile unor vechi așezări greco-romane pe cari Comisiunea monumentelor istorice și iubitorii frumosului antic ar trebui să le identifice așa cum se cuvine. Am putut admira în această vilă piese de o rară frumusețe, parte cercetate de arheologii și istoricii noștri, parte recent descoperite în preajma Mangaliei și a Tuzlei. Astfel am putut vedea o frumoasă statuie de marmora de curând descoperită la Tuzla. Ea reprezintă pe Cybela, zeita pământului, stând pe tron cu coroana murală pe cap și cu un leu pe brațe (de obicei Cybela are la picioare doi lei, ceea ce pentru cercetători prezintă un interes deosebit). Apoi o admirabilă Afrodita în bronz, probabil un mâner de casetă și un fragment de tanagra reprezentând un cap de Afrodita. De asemeni o splendidă tanagra colorată, reprezentând un actor cu masca de comedie pe față, piesă de o reală valoare prin eleganța și naturalețea liniei. Printre aceste minunate obiecte de artă de curând găsite și identificate de domnul dr. Slobozianu, se găsesc o sumă de fragmente de marmoră. Remarc două capitele impresionante prin concepția arhitectonică și prin frumusețea ornamentației, precum și o piatră pe care se găsește o admirabilă sculptură: un cal și un călăreț²⁸.

Tot atunci profesorii Ludovic Mrazec și Marius Sturzu remarcă: "Stațiunea balneară Carmen Sylva este una din cele mai mari stațiuni din țară. Nu există în Europa o stațiune balneară care într-un timp atât de scurt să fi luat un avânt atât de impunător".

În aceste condiții "Societatea anonimă pe acțiuni «Movilă Techirghiol»" a oferit noii comune în 1929 întreaga tramă stradală, rezervându-și dreptul exclusiv al furnizării energiei electrice, produsă de uzinele sale, precum și a apei și gazului. Societatea dăruia comunei 5000 m.p. pentru cimitirul comunal, 1000 m.p. pentru grajduri, 1000 m.p. pentru o piață alimentară și alte trei loturi pentru școală și ateneu popular. Societatea își rezerva deplina proprietate a parcului unde se afla hotelul „Movilă”. Nu lipsea nici pompa de benzină „Distribuția”, aflată în centrul orașului.

În 1935 era încheiată construcția bisericii din Carmen Sylva, sfințită la 25 august, unde avea să fie amenajat mormântul lui Ioan Movilă.

La 27 august 1935, primarul localității, profesorul universitar N. Gheorghiu reușea înscrierea Carmen Sylvei în *Asociația internațională a stațiunilor balneare maritime*.

O prezență inedită în peisajul istoric de la Carmen Sylva au fost taberele legionare din anii 1935-1937, făcute după modelul fascist și nazist. Ele s-au aflat sub conducerea directă a lui Corneliu Zelea Codreanu și formală a generalului Cantacuzino-Grănicerul. Taberele au fost amplasate la extremitatea sudică a stațiunii, participanții amenajând aici faleza și exploatând terenurile agricole din preajmă²⁹.

În 1938 Carmen Sylva număra circa 500 de vile și case de locuit alături de utilitățile de comerț, numărul vizitatorilor fiind de circa 20 000. Există Sanatoriul pentru prevenirea tuberculozei infantile și Sanatoriul dr. Costinescu, dispensarul comunal și uzina electrică, ultimele două datorate Societății Techirghiol-Movila.

Populația stabilă din Carmen Sylva nu depășea totuși 840 de locuitori în 1938.

O dezvoltare comparabilă luase după Marele Război și stațiunea nordică Eforie.

Eforie Nord, la acea vreme „Eforia – stațiune balneo-climaterică”, s-a desprins din orașul Techirghiol, la 1 noiembrie 1933 devenind comună urbană. Ea rezultase dintr-o suită de nouă parcelări - Eforia Spitalelor,

Ministerului Domeniilor, arhitect Leautey, Aristide Blank, Băncii Naționale, Societății Techirghiol, Butărescu, Suliman și Oficiului Național pentru Educație Fizică (ONEF) – a căror coordonare s-a impus după mijlocul anilor³⁰.

Parcelarea prezidată de bancherul Aristide Blank, parte din aceea a Societății Anonime pe Acțiuni „Techirghiol”, reprezenta o reacție față de caracterul tradițional în care fusese concepută stațiunea Carmen Sylva și manifestul urbanistic al noii școli de arhitectură românească, modernistă, grupată în jurul lui G. M. Cantacuzino³⁰ și cuprinzând, în primul rând pe Horia Creangă, Henriette Delavrancea-Gibory, Horia Teodoru, Duiliu Marcu, Remus Iliescu.

G. M. Cantacuzino a fost între 1930 și 1934 proiectantul planului urbanistic al stațiunii, cu axa centrală, de pe culmea terenului, a bulevardului Ovidiu, trasat între fostul Grand Hotel – Sanatoriul proiectat de arhitectul N. Nenciulescu – și alea de pe faleză.

La extremitatea sud-estică a stațiunii, pe faleza ce domina fosta vărsare a limanului, a fost construit între 1932 și 1934, asemeni unei nave gata să pornească în larg, hotelul Bellona după proiectul lui G. M. Cantacuzino.

Acestui edificiu de prim ordin pentru modernismul românesc i se vor adăuga, în strada Tudor Vladimirescu de azi, vilele „Crinul”, „Aviana” a lui Aristide Blank, cula lui George Valentin Bibescu – toate proiectate de G. M. Cantacuzino între 1930 și 1933 -, vila Marelui Voievod Mihai – proiectată în 1930 de Horia Creangă, vila „Vera” din bulevardul Ovidiu, după proiectul din 1934 al Henriettei Delavrancea Gibory și alte câteva³¹.

În 1938 populația stabilă de la Eforie nu depășea însă 103 suflete.

La începutul anilor 30 ai secolului XX bancherul Aristide Blank a avut și inițiativa punerii în valoare a perisipului dintre Eforie și Carmen Sylva, construindu-se până în 1934, două superbe vile, „Castelul de Nisip” și „Cetatea de Nisip”, după proiectele arhitectei Henriette Delavrancea Gibory, dăruite regelui Carol al II-lea și Elenei Lupescu. S-au mai construit câteva vile ale unor particulari, un sanatoriu pentru copii al CFR-ului și un preventoriu pentru copii.

Cel de-al Doilea Război Mondial a schimbat și soarta celor două stațiuni Eforie și Carmen Sylva. Un decret regal din primăvara anului 1940 institua restricții asupra zonei litorale în condițiile izbucnirii marii conflagrații la 1 septembrie din anul precedent.

Curând peisajul istoric al litoralului va fi marcat de realitatea sumbră a războiului.

Către sfârșitul anului 1940, generalul Ion Antonescu, conducătorul statului, și generalul Alexandru Ioanițu au solicitat la Oberkommando Wehrmacht, prin generalul Hansen din Misiunea militară germană din România, cooperarea pentru construirea unei linii de apărare de coastă, existând, după aprecierea celor doi, pericolul unui atac britanic asupra României cu submarinele prin Strâmtoarea sau cu vase sub pavilion neutru spre distrugerea rezervoarelor de petrol de la Constanța. La 9 ianuarie 1941 mesajul a fost transmis Führerului și, luându-se în considerare și perspectiva războiului în Est, s-a început construirea „Zidului Mării Negre”, cu cazemate și poziții de tragere, care, până la mijlocul anului 1942 a fost realizat. În împrejurările retragerii trupelor germane și române de pe teatrul de război din Uniunea Sovietică, fortificațiile de coastă au disuadat poate o debarcare a Armatei Roșii care ar fi putut compromite retragerea.

În 1941 prin intervenția primarului Eforiei, care nu era altul decât dr. Victor Climescu, se solicita moștenitorilor Elenei Movilă aprobarea ca în vila „Centrală” din Carmen

30 Vezi semnalarea acestuia *Une plage sur la mer Noire*, în „Architecture aujourd'hui” 5 (1934), pp.55, 60-61.

31 Vezi pe larg Ruxandra Nemțeanu, S.O.S. – *Arhitectura de vilegiatură din orașul Eforie*, județul Constanța, în „Arhitectura”, 2 (2012).

28 Este vorba de cunoscuta reprezentare a Cavalerului Trac.

29 Vezi <https://visiteforie.files.wordpress.com/2012/10/tabc483rc483-legionarc483-copy.png>



Fig. 24 Eforie Nord, noile vile moderniste în frontispiciul articolului lui G. M. Cantacuzino, *Une plage sur la mer Noire*, din "Architecture d'aujourd'hui", 5, 1934, pp. 59-61 (<https://portaildocumentaire.citedelarchitecture.fr/nos-revues.aspx>)

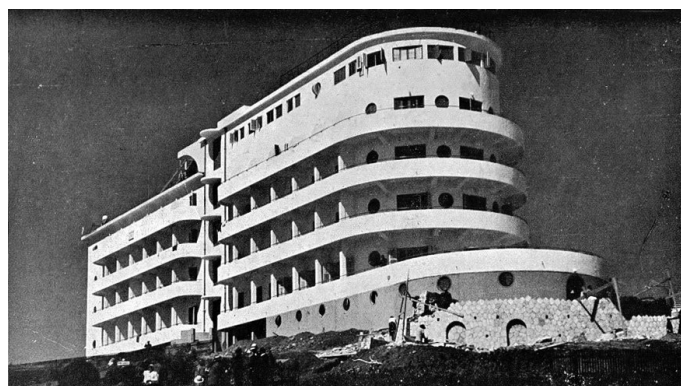


Fig. 25 Eforie Nord, hotelul Bellona, fotografie G. M. Cantacuzino (după G. M. Cantacuzino, *Une plage sur la mer Noire*, 1934).

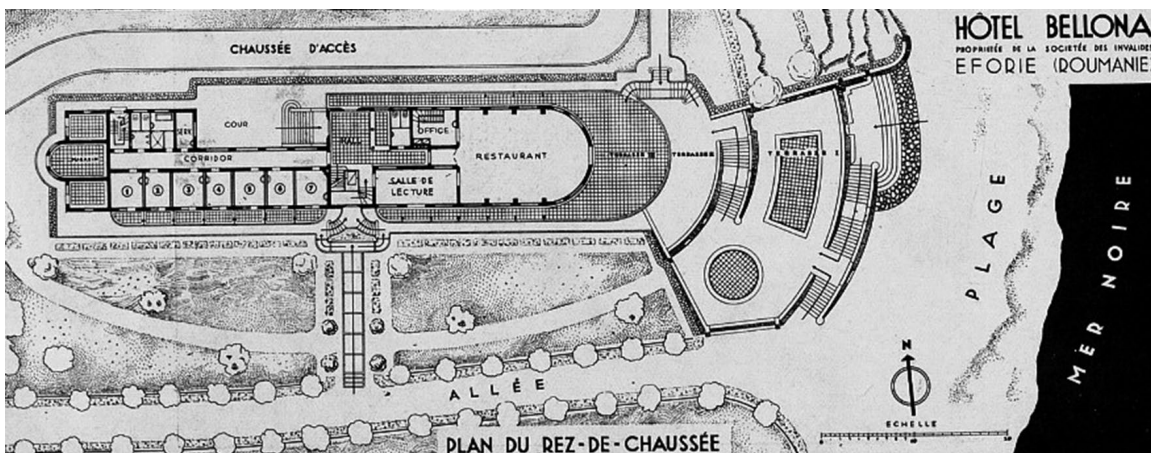


Fig. 26 Eforie Nord, hotelul Bellona, proprietatea Societății Invalizilor de Război, construit după planurile lui G. M. Cantacuzino - planul parterului (după G. M. Cantacuzino, *Une plage sur la mer Noire*, 1934).

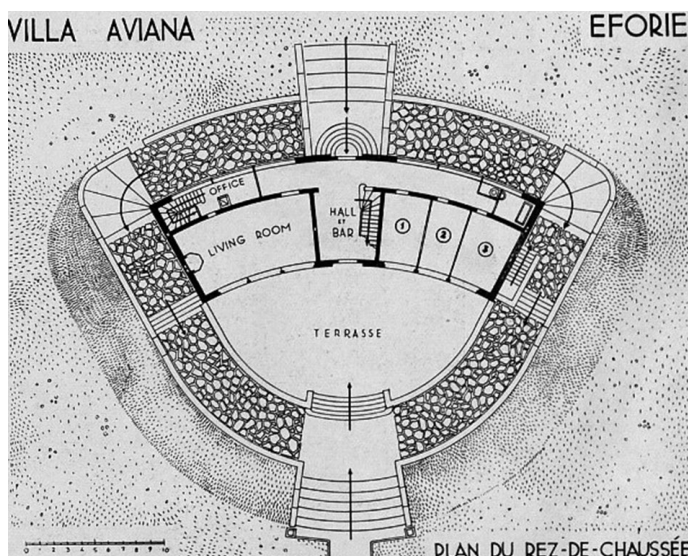


Fig. 27 Eforie Nord, villa Aviana, proprietatea bancherului Aristide Blank, construită după planurile lui G. M. Cantacuzino - parterul, după G. M. Cantacuzino, *Une plage sur la mer Noire*, 1934.



VILLA AVIANA (MER NOIRE). ARCHITECTE: G. M. CANTACUZINÉ



Fig. 28 Eforie Nord, villa Aviana, fotografii G. M. Cantacuzino, după G. M. Cantacuzino, *Une plage sur la mer Noire*, 1934.

Sylva, până la întemeierea unui azil de bătrâni, conform testamentului răposatei, să se poată instala primăria localității. Familia Movilă, reprezentată de eminentul Sever Movilă, a acceptat solicitarea, aceasta fiind una dintre ultimele binefaceri ale familiei sale pentru stațiunea balneară creată de tatăl său, Ioan Movilă.

Din august 1944 Dobrogea, asemeni unei bune părți din estul României, - amputată de Basarabia, Bucovina de Nord și Cadrilater -, era declarată zonă de operații a Armatei Roșii (sovietice), depinzând de comandamentul acesteia. Pe litoral au fost instalate unități sovietice, comandaturile acesteia ocupând spațiul locativ existent.

La începutul deceniului șase al secolului al XX-lea temerea dictatorului sovietic față de posibilitatea unei

debarcări pe țărmurile Mării Negre a impus și o refortificare a litoralului românesc.

În 1948 se schimba numele orașului Carmen Sylva în "Vasile Roaită", muncitor ceferist căzut în greva de la atelierele Grivița în februarie 1933.

Decretul de „naționalizare” (în fapt expropriere) a locuințelor (1950), trecea în proprietatea statului și vilele de la Vasile Roaită, inclusiv acelea rămase urmașilor lui Ioan Movilă. Curând (1952), erau preluate și ultimele magazine particulare, multe transformate ulterior în locuințe.

O bună parte din parcelarul de la Carmen Sylva, mai ales în partea de nord a stațiunii rămăsese de la război doar schițat, cu drumuri de pământ, cei ce achiziționaseră terenurile neputând să le folosească sau să ridice construcții în zona de ocupație sovietică.



Fig. 29, 30 Eforie Nord, villa Aviana (foto Raluca Iosipescu)



Fig. 31 Eforie Nord, villa Aviana, cu perspectiva obstrucționată de construcțiile abandonate de pe parcela originală dezmembrată (foto Raluca Iosipescu)

În colțul nordic al litoralului orașului, lângă Sanatoriul unde a continuat să lucreze până la sfârșitul vieții doctorul Climescu, s-a amenajat la începutul anilor '50 Tabăra de copii CFR, care avea să dispară după câțiva ani.

Odată cu plecarea trupelor de ocupație sovietice din România în anul 1958 și chestiunea amenajării litoralului avea să se pună cu acuitate. Biroul politic al Comitetului Central al Partidului Muncitoresc Român, forul de decizie al dictaturii având în cap pe Gheorghe Gheorghiu-Dej a luat în discuție problema, având în vedere informațiile despre unele agitații ale proprietarilor de terenuri de a și le revendica și valorifica. Biroul politic a dispus ca sfaturile populare să decidă confiscarea terenurilor unde nu fuseseră îndeplinite clauzele de construcție iar, unde acestea nu existau, precum la Carmen Sylva/Vasile Roaită, să se procedeze la exproprierea pentru cauză de utilitate publică. În acest din urmă caz a fost oferită proprietarilor o sumă derizorie (în jur de 1000 de lei pentru un lot de 300 m), confiscându-li-se și actele de proprietate (1960-1961).

Statul de dictatură comunistă a început un ambițios program de amenajare a litoralului care, prin construcțiile noi de hoteluri și utilități din beton armat, prin amenajarea falezelor, au schimbat aspectul litoralului.

Un sistem de diguri - ale cărui efecte nu fuseseră îndeajuns studiate - a creat pentru o vreme segmente de plajă ferite de valuri și a permis amenajarea unor debarcadere pentru cursele de "hidrobuze" (vapurașe și șalupe) care în anii '60 ai secolului trecut asigurau legătura maritimă între stațiunile litorale și porturile Constanța și Mangalia.

Odată cu moartea doctorului Horia Slobozianu în 1961, muzeul său s-a risipit, parte din obiecte intrând în patrimoniul Muzeului de Istorie Națională și Arheologie din Constanța, parte fiind scoase recent la licitație de cunoscuta firmă „Artmark”.

În 1954 din stațiunea visată de Aristide Blank pe perisipul dintre Eforie și Carmen Sylva, doar sanatoriul, rebotezat „Vasile Roaită”, și „Cetatea de Nisip” au scăpat demolării efectuate spre a face loc unei tabere pentru copii proiectată de arhitecții Cezar Lăzărescu, L. Popovici, V. Aslan și inginerii N. Laszlo și C. Temelcu. Din acest nou proiect au fost ridicate doar un pavilion pentru copii cu 40 de paturi și o sală de mese cu 280 de locuri.

După 1990, sanatoriul a fost lăsat să se ruineze, fiind demolat cu totul în anul 2011. „Cetatea de Nisip”, ultimul vestigiu al stațiunii din anii 30 a devenit barul „Împăratul Roman”, astăzi părăsit³².

Gara Eforie Sud are și azi aceleași linii, din care sunt folosite numai 2, alte trei linii fiind înfundate. Stația Eforie Nord servea după 1960 și o betonieră și centrala termică a băilor de nămol. Au fost abandonate astăzi ramificațiile pentru betonieră, pentru centrala termică precum și spre rampa de încărcare a autovehiculelor în vagoane.

Viteza maximă a trenurilor admisă pe vremuri era și este și acum de 80 km/h, dar cu restricții, azi mai numeroase datorită degradării căii ferate. Construirea noului port Constanța Sud, a canalului Dunăre - Marea Neagră a dus la dublarea și electrificarea tronsonului până la Agigea, dar continuarea acestor avantaje și mai departe a rămas în proiect. Dealtfel, traficul de mărfuri pe această linie, odinioară destul de intens, este astăzi aproape inexistent.

În anul 1962 s-a schimbat din nou numele orașului, din Vasile Roaită devenind Eforie Sud, reunit din 1966 cu Eforie Nord.

La Eforie Sud, în primele două decenii ale secolului XXI multe dintre clădirile publice de odinioară sau vilele nerestituite proprietarilor legitimi au fost lăsate în părăsire, vegetația spontană fiind menită să mascheze ruina și să îngăduie devastarea.

La recensământul din 2011 se înregistrau în orașul Eforie 9473 de locuitori.

În 2015 s-a finalizat proiectul de amenajare a „promenadei turistice” Eforie Nord - realizat cu fonduri europene, care a dus la reabilitarea aleii de pe faleză și extinderea a mai mult de jumătate din plajă cu până la 100 de metri.

În condițiile actuale, peisajul istoric este în continuare dependent de mare și de lacul Techirghiol. Etapa de transgresiune marină continuă să pună în pericol falezile iar creșterile de nivel ale lacului au impus lucrări de consolidare a liniei ferate ce străbate perisipul dintre Eforie Nord și Sud.

Vechile parcelări și planuri de amenajare adiacente lor nu au fost nicăieri desăvârșite și zone întinse, mai cu seamă la Eforie Sud, reflectă o evoluție haotică. Visul lui Ioan Movilă, proiectele înnoitoare ale lui G. M. Cantacuzino și ale amicilor săi, ale lui Aristide Blank au rămas o *pia desideria*.

32 <https://www.uct-media.com/2019/06/cum-disparut-in-1954-o-ministatiune-de.html>

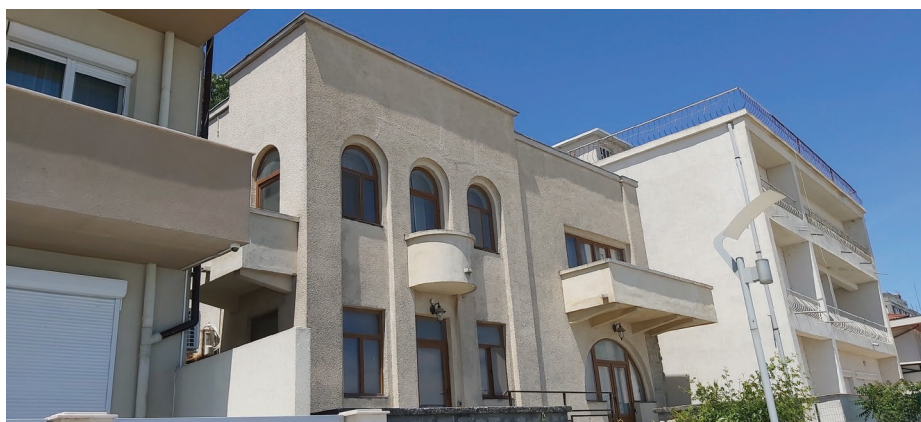


Fig. 32 Eforie Nord, villa modernist interbelică sufocată de construcțiile de astăzi (foto Raluca Iosipescu)



Fig. 33 Eforie Nord, villa Marelui Voievod de Alba Iulia, azi barul "Acapulco", agresată de noile construcții.

Bibliografie

- Breier, Ariadna, *Lacurile de pe litoralul românesc al mării Negre*. Studiu hidrografic, București, 1976, pp. 23-27.
- Cantacuzino, George Matei, *Une plage sur la mer Noire*, în „Architecture aujourd'hui”. 5 (1934), pp.55, 60-61.
- Gâstescu, Petre și Brețcan, Petre, *Aspecte privind starea actuală a lacurilor Siutghiol și Techirghiol*, în *Analele Universității "Valahia" Târgoviște, Seria Geografie*, tomul 3, Târgoviște, 2003, pp. 134-138.
- Inalcık, Halil, *The Ottoman Empire. The Classical Age, 1300-1600*, Londra, 1973.
- Ionescu, M. D., *Dobrogea în pragul veacului al XX-lea*, București, 1904, pp. 210-211.
- Kirițescu, Const., *Istoria Războiului pentru întregirea României. 1916-1919*, ed. II-a, vol. I, București, 1925, pp. 478-479.
- Nemțeanu, Ruxandra, S.O.S. – *Arhitectura de vilegiatură din orașul Eforie, județul Constanța*, în „Arhitectura”, 2 (2012).
- Pârvan, Vasile, *Nuovi considerazioni sul vescovato della Scizia Minore*, în “Rendiconti della Pontificia Academia Romana di Archeologia”, II, 1924, pp. 117-135.
- Popescu, Anca, *L'intégration par l'Empire ottoman des territoires du sud-est de l'Europe. Le sandjak de Silistra (XVe-XVIe siècles)*, Académie Roumaine, Bucarest, 2013.
- Radu (Popescu), Anca, *O hartă osmană a Dobrogei de la mijlocul secolului al XVII-lea*, în AIIAI, XXII2, 1985
- Sion, Costantin, *Arhondologia*, ed. Gh. Gbibănescu, Iași, 1892, pp. 208-209.
- Slobozianu, Horia, *Considerații asupra așezărilor antice din jurul lacurilor Techirghiol și Agigea*, în „Materiale și cercetări arheologice”, V, 1959, pp. 735-752.
- Tertecel, A., *Marea Neagră otomană și ascensiunea Rusiei (1654-1774)*, în vol. *Marea Neagră. Puteri maritime – Puteri terestre (sec. XIII-XVIII)*, ed. Ovidiu Cristea, București, 2006, p. 327.
- Călători străini despre țările române*, vol. IX și X, București, 1997 și 2000, p.393.
- Cronici turcești despre țările române*. Extrase. II. Sec. XVII-începutul sec. XVIII, ed. Mihail Guboglu, București, 1974, pp. 112, 114, 117-120 ;

Surse online:

<https://visiteforie.files.wordpress.com/2012/10/tab483rc483-legionarc483-copy.png>.