

RMI

REVISTA
MONUMENTELOR
ISTORICE

1/2017

POST '90



6	Editorial Ștefan Bâlici
---	-----------------------------------

1

8	Dosar tematic	10	Despre formarea actualului și viitorului „arhitect-restaurator” – varianta „Ion Mincu”, București. Hanna Derer
		16	Re/Înființarea DM(AS)I. Un gest prematur în istoria protecției monumentelor istorice Peter Derer
		22	Studiile istorice din perspectivă bucureșteană Irina Popescu-Criveanu
		34	Un patrimoniu necunoscut: studiile istorico–arhitecturale ale arhitecturii urbane Nicolae Lascu
		40	Un public pentru Françoise Choay Kázmér Kovács
		44	Patrimoniul cultural, politica identității și cunoașterea științifică Gheorghe Alexandru Niculescu

2

56	Studii și cercetări	58	A construi sau a nu construi în Piața Revoluției din București? – o dilemă din perspectivă istorică Adrian Crăciunescu
		68	Câmpul istoric Mărăști Raluca Iosipescu
		76	Construcții școlare în ultimul sfert al sec. al XIX-lea în satele săsești din Țara Bârsei Adriana Stroe, Aurelian Stroe
		82	Biserica lui Bucur Ciobanul. Dincolo de legende Sergiu Iosipescu, Raluca Iosipescu

3

90	Dosar de restaurare	92	Restaurarea și revitalizarea Castelului Bánffy din Bonțida, jud. Cluj Csilla Hegedüs, Zsuzsanna Eke, Dorottya Makay
		104	Conacul P. P. Carp din Țibănești, jud. Iași Batem fierul la Conac! 2005–2017 Note pe marginea unei strategii în favoarea patrimoniului construit Șerban Sturdza, Alexandra Mihailciuc
		118	Restaurarea Arcului de Triumf din București Aurora Târșoagă
		128	Reabilitarea și promovarea identității culturale a Pieței Cetății și a Turnului Ștefan din Baia Mare Ildiko Mitru

4

136	Portret		Arhitect Rodica Mănciulescu
		138	100 de ani de la naștere Cristina Mănciulescu, Ștefan Mănciulescu
		148	Proiecte de restaurare Anca Filip

5

160	Eseu fotografic		Ștergeri incomplete Andrei Mărgulescu
-----	------------------------	--	---

6

172	Recenzii	174	Alexandra Mihailciuc „În jurul focului. Arhitectură, tradiție și inovație în sisteme de încălzire și gătit” Corina Mihăescu
		178	Roberta Grignolo „Diritto e salvaguardia dell'architettura del XX secolo Law and Conservation of the 20 th Century Architecture” Oana Țiganea
		182	Alexandru Mexi „Grădinile Castelului Peleş. Mitologie dinastică și peisaj cultural” Ioana Tudora
		184	Jan Hülsemann „Casa țărănească săsească din Transilvania. Ghid pentru restaurarea caselor vechi” Iozefina Postăvaru

A construi sau a nu construi în Piața Revoluției din București? - o dilemă din perspectivă istorică

↳ **Adrian Crăciunescu**

Universitatea de Arhitectură și Urbanism
„Ion Mincu”, București
analizaistoricoarhitecturala@gmail.com

Cuvinte cheie

Piața Revoluției
Piața Carol I
Restaurantul Cina
concurs
urbanism
alinieri
regulament

Rezumat

Studiul reflectă evoluția istorică a Pieței Revoluției de azi, pornind de la controversele publice privind construibilitatea în interiorul parcelei restaurantului „Cina”. Pornind de la constatarea că dezbaterile publice privind intervențiile urbanistice nu iau aproape niciodată în calcul evoluția istorică și sensul acestei evoluții nici pe parcurs și nici la luarea deciziilor, studiul evidențiază nevoia de a reface logica spațială a ceea ce a fost în București singura piață publică autentică în sens european. Sunt invocate planuri ale orașului, planuri de aliniere, dar și alte documente ce ar putea fi considerate până la acest moment a fi inedite. Studiul extrage câteva caracteristici esențiale ale locului și câteva linii directoare ce trebuie avute în vedere în organizarea unui concurs de soluții decisiv pentru refacerea unui spațiu public ce nu poate fi azi caracterizat decât prin cuvântul „destructurat”.



Fig. 1

Piața Carol I într-un fragment dintr-o fotografie aeriană din jurul anului 1927 (<http://www.muzeuldefotografie.ro/2011/05/centrul-bucurestiului-in-anii-1920/>)

Cercetarea a pornit în vederea determinării evoluției urbanistice a vecinătăților parcelei imobilului cunoscut drept „Restaurantul Cina”, pentru a servi fundamentării proiectului de dezvoltare a respectivului lot. Se poate spune că, în acea etapă, studiul era atât necesar, cât și inutil în același timp.

Pe de o parte, există un curent de opinie publică ce s-a format încă din anii 2005–2006, atunci când a existat o intenție de reglementare urbanistică a zonei ce a stârnit multiple reacții negative din partea vecinilor implicați, dar și a societății civile. Pare că de atunci s-a tras cumva concluzia, ca reacție extremă la această idee de remodelare ușor abruptă a vremii, că zona destructurată numită azi „Piața Revoluției” nu ar fi construibilă, fiind menită a rămâne perpetuu spațiul amplu, dar neînchegat urbanistic de azi. Era deci utilă readucerea în memoria colectivă a modului în care a evoluat această parte de oraș, pentru a înțelege de ce și cum a apărut aici și cum a fost susținută volumetric prima piață bucureșteană, în înțelesul european al acestui termen de urbanism.

Pe de altă parte, rolul de fundamentare al acestui studiu era unul iluzoriu în fapt, dat fiind că la data inițierii sale, investiția preconizată generase deja soluții de arhitectură ce se discutau în cadrul Comisiei Tehnice de Arhitectură și de Urbanism a Primăriei Generale a Municipiului București (CTUAT). Nu era prima oară când mă confruntam cu o astfel de situație. Am elaborat astfel de studii de fundamentare și pentru alte loturi pentru care direcția de dezvoltare era deja stabilită prin discuții de detaliu în cadrul CTUAT, deși nu se știa acolo nimic despre constrângerile sau despre valorile istorice existente. Este cazul grupului de parcele ale unui investitor aflate în străzile Dorobanți, Eminescu și General Ernest Broșteanu. În urmă cu mulți ani, aprecierile făcute pe bază de impresii și mai puțin pe bază de documente m-au făcut să spun că datele istorice din arhivă nu pot fi decât obiective, doar interpretarea acestora poate fi subiectivă, motiv pentru care am fost nevoit să inițiez un blog ca platformă de popularizare¹ a unor astfel de documente. Nu trebuie uitat concursul de soluții lansat pentru a drege urbanistic situația creată prin autorizarea unei parcuri subterane la Piața Universității fără ca primăria să-și fi pus problema cum urma să arate spațiul public la suprafață. Respectivul concurs nu a avut atașată temei nicio formă de studiu istoric. Nici măcar sumarele informației istorice care au însoțit tema concursului pentru Piața Revoluției din 1997 nu pare că au contat în vreun fel pentru soluțiile premiate în epocă. Nu avem, din păcate, reflexul de a ține cont de istoria locului atunci când decidem ce e mai bine de făcut pentru viitorul său, iar asta cred că se vede peste tot în capitală.

În ce privește concluziile acestui studiu, deși în urma investigațiilor făcute am o opinie destul de clară privind modul în care spațiul ar trebui remodelat, la fel de clar îmi este că o astfel de remodelare nu se poate face corect decât în urma unui concurs public de soluții care să țină cont de rezultatul investigațiilor respective.

Context general

Perimetrul studiat în vederea stabilirii posibilităților de edificare pe lotul situat în București, sector 1, str. C.A. Rosetti nr. 1–3 face parte din Zona Construită Protejată (ZCP) nr. 16 – Calea Victoriei, probabil cea mai amplă dintre aceste ZCP. Imobilul în sine este înscris în Lista Monumentelor Istorice, având codul B-II-m-B-19620 și se află în vecinătatea directă a mai multor monumente istorice, atât din grupa valorică A, cât și din grupa valorică B. Astfel, gradul de protecție în cazul acestui imobil și a vecinătăților sale directe este maximal, deși

nu au fost determinate încă valorile particulare care să poată stabili restricțiile și permisivitățile urbanistice în zonă, cu toate că în urmă cu 15 ani acest perimetru a făcut obiectul unui concurs de arhitectură și urbanism. Acest concurs a fost oarecum o reeditare a căutărilor urbanistice făcute cu ocazia unui alt concurs național², ținut în anul 1943.

Regulamentul în vigoare al ZCP 16 – Calea Victoriei cuprinde prevederea restructurării Pieței Palatului Regal. Totuși, acest regulament intră în contradicție cu alte prevederi de urbanism ale Consiliului General al Municipiului București (CGMB) prin faptul că ia în calcul simultan construirea de imobile cu destinații variate (ce au implicat nevoie de spații de parcare suplimentare), impunându-se în același timp a nu se crea noi spații pentru parcare a autovehiculelor. În aceeași măsură, restructurarea Pieței Palatului Regal (Piața Revoluției) pare a fi imposibilă prin faptul că se impune menținerea sistemului parcelar actual, deși este indicat deja un contur pentru un potențial edificabil al pieței. De asemenea, pentru tronsonul de ZCP analizat apare și o constrângere imposibil de realizat, anume realizarea de înălțimi ale construcțiilor între 19 și 22 de metri. Imposibilitatea derivă din faptul că, prin regulamentul în vigoare, vecinătățile de pe parcelă ar impune alte cote, iar vecinătățile cu unele monumente ar impune – cel puțin local – înălțimi mai mici.

Prin urmare, un studiu amănunțit cu o analiză a tuturor constrângerilor existente se impune în aceeași măsură în care este necesară întocmirea obligației de folosință a monumentului istoric³ în cauză.

Scurt istoric al zonei

Deși situat într-o zonă a orașului ce putea fi considerată relativ mărginașă în secolul al XVIII-lea (fig. 2), perimetrul studiat este unul privilegiat prin plasamentul său în relație cu principala arteră a orașului și prin faptul că se învecinează centrului principal de putere al Valahiei începutului de secol XIX – palatul domnesc, fosta casă a lui Dinicu Golescu.

După 1859 casa lui Dinicu Golescu a servit drept reședință domnească a Principatelor Unite, pentru ca, odată cu Carol I, să devină nucleu al Palatului Regal. O imagine fotografică a lui Angerer luată în 1856 din Teatrul Național către actuala Sală a Palatului pune în evidență nivelul foarte modest al construcțiilor de la acea dată. Mai mult, cunoscuta anecdotă a sosirii prințului Carol de Hohenzollern Sigmaringen la reședința princiară arată acest lucru prin întrebarea „Unde este palatul?” pe care acesta a pus-o când, oprind în dreptul casei Golescu, i se spusese că ajunsese la palat⁴. Aceeași relatare a sosirii principelui Carol I în București arată că în locul aproximativ al Bibliotecii Centrale Universitare de azi (BCU, fostele Fundații Regale) se afla la acel moment (fig. 3) o tabără a unor țigani nomazi, ceea ce evidențiază modul în care municipalitatea avea la acel moment controlul asupra unui asemenea spațiu public.

Dezvoltarea perimetrului devine însă spectaculoasă într-un interval foarte scurt, până la 1880 apărând deja o serie de construcții relativ monumentale, expresii ale arhitecturii eclectice de inspirație europeană.

Una dintre cele mai vechi imagini fotografice ale locului din fața Grădinii Episcopiei este publicată în volumul aniversar

¹ <http://a-craciunescu.blogspot.ro/2009/10/dorobanti-16-18.html>, accesat la 15 noiembrie 2017.

² Concursul a fost documentat în *Arhitectura*, numărul său din 1943/1944.

³ Pentru acest monument trebuie reliefat și faptul că, în urma unor operațiuni de consolidare de la începutul anilor 1990, nu s-a mai păstrat substanță originală decât la nivelul carcasei, astfel încât autenticitatea sa este major afectată.

⁴ Episod reprodus inclusiv în: Emanuel Bădescu, „Casa lui Dinicu Golescu”, în *Ziarul Financiar* (ediția online), accesibil la <http://www.zf.ro/ziarul-de-duminica/casa-lui-dinicu-golescu-3247224/>, accesat la 15 noiembrie 2017.



Fig. 2 Fragment din planul orașului din 1789 cu marcarea zonei studiate (Arhiva digitală a Departamentului de Istoria și Teoria Arhitecturii & Conservarea Patrimoniului - DITACP - de la Universitatea de Arhitectură și Urbanism "Ion Mincu" București)



Fig. 3 Zona analizată într-un plan al orașului București întocmit de maiorul Borroczy în 1846 (Oltean Radu & alii, *București (1459-2009) - 550 de ani de la prima atestare documentară*, editura ARCUB, București, 2009, p. 99)



Fig. 4 Fragment din fotografia lui Franz Duschek din 1880 cu Calea Victoriei în fața Grădinii Episcopiei (Oltean Radu & alii, *București (1459-2009) - 550 de ani de la prima atestare documentară*, editura ARCUB, București, 2009, p. 120)



Fig. 5 Alăturare a situației fondului construit din 1846, 1911, 1990 (sinteză prezentată de dl. prof.dr.arh. Nicolae Lascu la momentul organizării concursului de urbanism pentru Piața Revoluției din 1997)

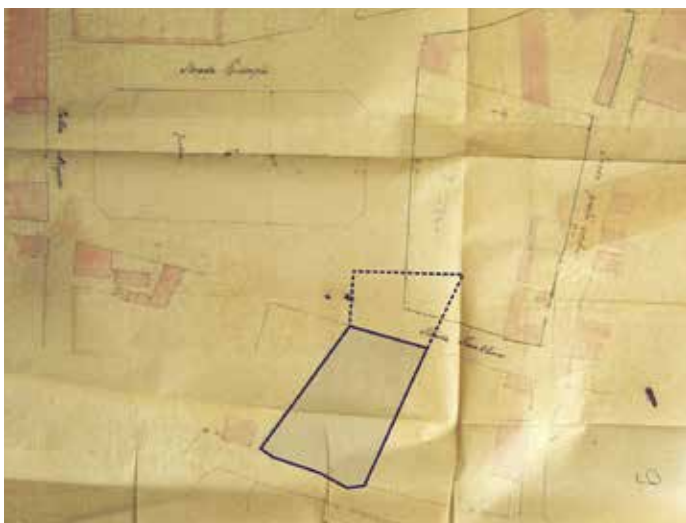


Fig. 6 Plan din 1869 cu alinierea inițială a străzilor Episcopiei și Franklin pe care este marcată extinderea parcelei după renunțarea la trasarea evazată a axelor acestor străzi în raport cu Calea Victoriei - Podul Mogoșoaii la vremea respectivă (AN-DMB, fond PMB Tehnic, dosar 2/1869, fila 9)



Fig. 7 Piața din fața Palatului Regal la 1892 (Oltean Radu & alii, *București (1459-2009) - 550 de ani de la prima atestare documentară*, editura ARCUB, București, 2009, p. 133)



Fig. 8 O vedere din Hotel Metropole către locul viitoarei Piețe Carol I, circa 1905 (<http://www.bucurestivechisinoi.ro/2012/12/prin-bucurestii-lui-caragiale-2/>)

al celor 550 de ani ai capitalei (fig. 4). Fotografia lui Franz Duschek⁵, aflată la Biblioteca Academiei Române, este datată 1880 și pune în evidență marile hoteluri ale zonei, pavajul îngrijit al Căii Victoriei, împrejmuirea grădinii executată de Alexis Godillot în jurul anului 1870⁶. Mai ilustrează această imagine și clădirea rămasă nedemolată pe proprietatea maiorului Filitis, fostă Lahovary, la intersecția cu proaspăta stradă Franklin ce fusese deschisă de asemenea în anii 1869 – 1870⁷. Apoi, o sinteză a evoluției spațiului construit făcută de prof. dr. arh. Nicolae Lascu (fig. 5) arată dezvoltarea fondului construit între 1846 și contemporaneitate (material pentru concursul dedicat Pieței Revoluției în 1997)⁸.

1846–1871

Perioada documentată prin planuri istorice și prin materiale de arhivă este una foarte bogată pentru structurarea urbană respectivă. Dacă pe planurile orașului realizate de austrieci la sfârșitul secolului al XVIII-lea se observă că traseele principalelor străzi erau deja conturate, perioada din jurul anului 1870 a fost determinantă pentru ceea ce a însemnat regularizarea spațiului public al Grădinii Episcopiei. În vederea atingerii acestui scop au fost adoptate alinierea străzilor Episcopiei și Poșta Veche (ulterior redenumită Boteanu și Nicolae Golescu), dar și deschiderea străzii Franklin printr-o serie de exproprieri și împrumuturi ulterioare prin licitație publică. Însăși parcela care a generat prezentul studiu a fost completată cu un astfel de teren rezidual ce a fost cumpărat de proprietarul de atunci, importantul om politic Costache Boerescu. Un extras dintr-un plan din 1871⁹ indică loturile scoase la vânzare în vederea alinierii proaspetei străzi Franklin. Anterior, un plan anexat unei solicitări de concesionare a spațiului ocupat în prezent de Ateneul Român (ce are circa 800 de locuri) în vederea edificării unui teatru foarte amplu, de 1200 de locuri, arată (fig. 6) prima formulă de aliniere a străzii Franklin¹⁰. Împotriva acestei formule s-a pronunțat Costache Boerescu prin mai multe petiții. Subiectul era orientarea acestei străzi, care era „strâmbă”, precum alinierea adoptată pentru strada Episcopiei (numită astfel în memoria demolatului așezământ al Episcopiei Râmnicului). În cele din urmă, Boerescu a avut câștig de cauză, iar orientarea străzii a fost schimbată, pe o direcție perpendiculară pe Calea Mogoșoaiei și relativ paralelă cu alinierea lotului pe care s-a construit ulterior hotelul Athenée Palace. Motivația era obținerea unui spațiu public regulat, de o formă dreptunghiulară, formă pe care o regăsim și astăzi la grădina publică din fața Ateneului. Totuși, un interes direct al lui Boerescu a fost probabil și mărirea terenului său inițial, prin cumpărarea uneia dintre parcelele reziduale ce erau relativ mici, dar foarte importante pentru noul front ce ar fi urmat să se construiască în susținerea grădinii publice. Planul Pappasoglu din 1871 arată maniera de evoluție urbanistică de până atunci. Trebuie spus că în această perioadă se executase și una dintre primele lucrări de canalizare modernă a Bucureștiului, cu canal zidit din cărămidă, pe segmentul căii Mogoșoaiei, cu începere de la strada Episcopiei către Dâmbovița, canal marcat pe un plan de aliniere al străzii Franceză de la începutul anului 1869¹¹.

1871–1895

Intervalul 1871–1895 a fost marcat de ideea realizării unei piețe în fața Palatului Regal, de introducerea rețelilor de tramvaie cu cai și apoi electrice, de realizarea unor construcții ce au devenit ulterior imagini caracteristice ale capitalei – Ateneul Român, Fundațiile Regale.

Planul de aliniere al străzii Clemența din 1889¹² conține și o filă datată 9 octombrie 1891 cu o propunere de restructurare a spațiului din fața Palatului Regal ce fusese aprobată și de consiliul tehnic superior din ministerul lucrărilor publice. Planul respectiv este detaliat în planșele de bază ale acelei alinieri, unde se menționează chiar și exproprierile făcute în 1901 în terenurile lui Lahovary, pentru prelungirea străzii Clemenței pe un traseu rectiliniu către Calea Victoriei. Casa Lahovary s-a demolat însă mai târziu, pentru a face loc palatului cunoscut ca fiind noul sediu al Jockey Club, imobil ce a fost apoi și el dărâmat la mai puțin de patru decenii de la edificarea sa. Există câteva imagini din epoca respectivă care pot genera o impresie asupra zonei studiate, a caracteristicilor sale de la finalul de secol. O fotografie datată 1892 (fig. 7) arată Palatul Regal, primul pavaj cu asfalt executat în București și clădirea Mariei Crețeanu. Această casă era una tipică a mijlocului de secol XIX și a fost dărâmată târziu, după 1911, pentru a face loc palatului Băncii Națiunii, clădire dărâmată la rândul său la nici trei decenii de la edificare, ca urmare a viziunii Regelui Carol al II-lea. În sens opus, dar circa 10 ani mai târziu, o vedere de sus surprinde viitoarea Piață Carol I, cu casa Lahovary și clădirea cunoscută drept High Life Café (amplasament trasat cu creionul pe planul de aliniere al străzii Franklin din 1891, fără dată de edificare). Imaginea este ulterioară anului 1901 (fig. 8), căci deja Lahovary fusese expropriat, iar proprietatea Ioanide desființată (fost Hotel Gherasim așa cum apărea în imaginea Pappasoglu 1871).

Un alt plan de aliniere care arată evoluția locului este cel din 1888 (fig. 9), trasat pentru alinierea străzilor Episcopiei, Franklin și Poșta Veche, plan unde e evidențiată parcela lui Costache Boerescu¹³. Se poate observa din toate planurile perioadei faptul că, în afară de spațiul Pieței Carol I, restul caracteristicilor urbanistice, prezente și azi, erau deja fixate până la momentul executării planului orașului din 1895–1899. Perioada următoare, până la 1939, reflectă o evoluție aproape exclusiv de ordin arhitectural. Planurile de aliniere ale Pieței Carol I datează din anii 1906 și din 1914¹⁴, dar intenția datează probabil încă de la momentul în care a fost construită prima clădire a Fundațiilor Regale. În documentele anului 1906 se regăsesc explicații textuale privind intențiile de amenajare a spațiului, inclusiv referirea la o înălțime proiectată de 18m la cornișă pentru noile construcții, cu excepția extinderii Fundațiilor Regale pentru configurarea căreia i se lăsa „augustului domnitor” totală libertate de a decide, inclusiv asupra înălțimii.

Organizarea spațiului a fost una bazată pe configurația din 1906 a Palatului Regal și pe prezența clădirii inițiale a Fundațiilor Regale. Astfel, centrul pieței urma să fie plasat aparent aleator în spațiu, fiind centrul unui cerc care ar fi avut pe circumferință colțul sudic al corpului vechi al Palatului Regal, fațada spre palat a vechii clădiri a Fundațiilor Regale și o extremitate a fostului corp de gardă al palatului de la acea dată. Se observă dintr-o schemă grafică faptul că acest cerc nu reușește nici să fie tangent fațadei corpului nou al palatului expus către piață și nici să prindă pe diametrul său o axă virtuală care ar fi unit centrul acestui corp retras al palatului cu

5 Trebuie spus că acest fotograf își avea atelierul chiar acolo, pe strada Franklin la nr. 3, documente privind autorizarea atelierului respectiv fiind conservate la Arhivele Naționale ale României – Serviciul Municipiului București (ANR-SMB), fondul *PMB Tehnic*, dosar 14/1876.

6 Documente relative la acest aspect sunt grupate la ANR-SMB, fond *PMB Tehnic*, dosarul 2/1869.

7 *Ibidem*, dosar 45/1871.

8 Nicolae Lascu, în *Arhitectura*, nr. 1–2/1998, p. 5.

9 ANR-SMB, fond *PMB Tehnic*, dosar 45/1871, fila 139.

10 *Ibidem*, dosar 2/1869, fila 9.

11 ANR-SMB, fond *PMB Alinieri*, dosar 134/fără an.

12 *Ibidem*, dosar 259/1889.

13 Extras din plașa de aliniere aflată la ANR-SMB, fond *PMB Alinieri*, dosar 144/1888.

14 *Ibidem*, dosarele 516/1905 și 650/1914.



Fig. 9 Plan de aliniere al străzilor Poșta Veche, Episcopiei și Franklin, arhivat cu data 1888; mai mult decât probabil, desenul este anterior acestei date - 1878 ar fi o dată mai potrivită (AN-DMB, fond PMB Alinieri, dosar 144/1888)

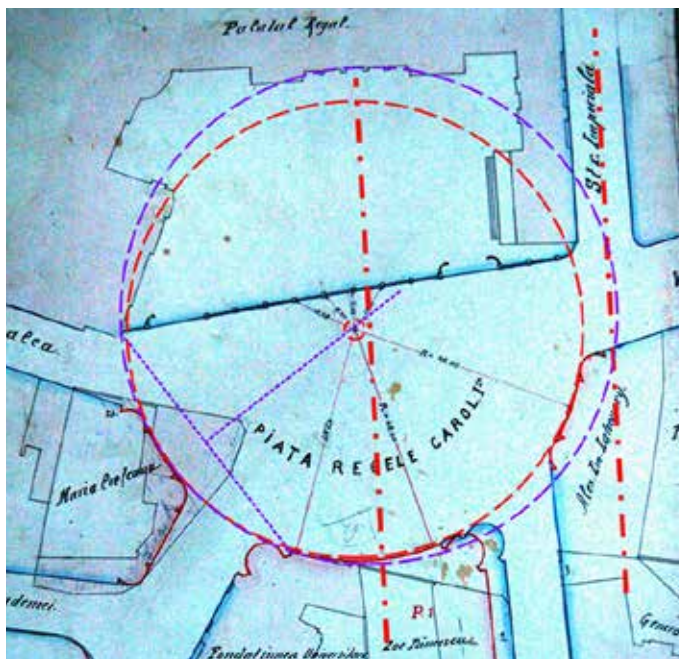


Fig. 10 Variante de determinare a centrului și al razei cercului pe care s-a constituit alinierea Pieței Carol I în 1906 (prelucrare proprie a unui extras din planul de aliniere aflat la AN-DMB, fond PMB Alinieri, dosar 516/1906)

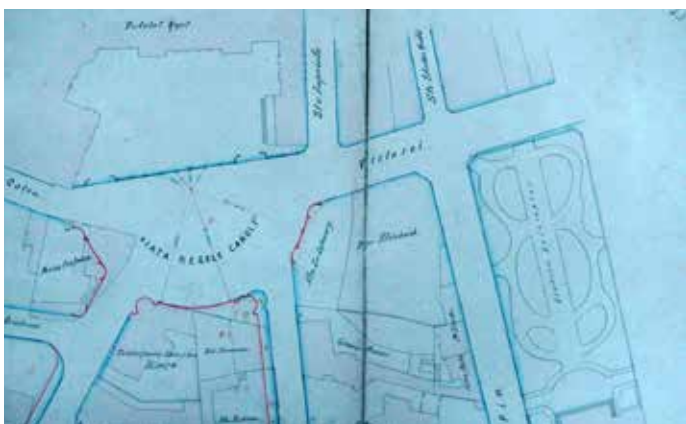


Fig. 11 Plan de aliniere al Pieței Carol I din 1906 (AN-DMB, fond PMB Alinieri, dosar 516/1906)



Fig. 12 Plan de aliniere al Pieței Carol I din 1914 (AN-DMB, fond PMB Alinieri, dosar 650/1914)



Fig. 13 Vedere cu zona din fața Grădinii Episcopiei, către Palatul Regal, circa 1900 (<http://www.bucurestivechisinoi.ro/2011/12/langa-gradina-episcopiei-acum-un-veac/>)



Fig. 14 Vedere cu zona din fața Grădinii Episcopiei, către hotelurile Splendid și casa ce urma a fi înlocuită de Hotel Athenee Palace, circa 1900 (<http://www.bucurestivechisinoi.ro/2011/12/langa-gradina-episcopiei-acum-un-veac/>)

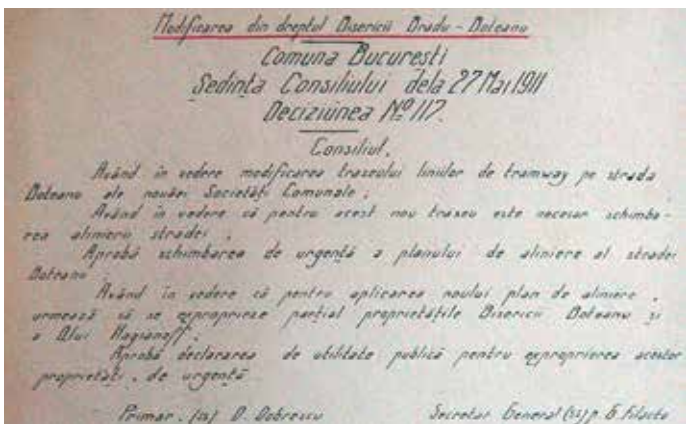
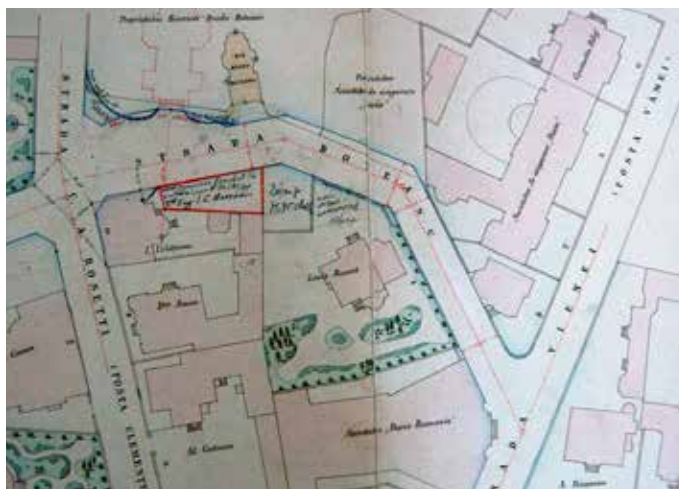


Fig. 15, 16 Extras din planul de aliniere al străzilor Nicolae Golescu și Boteanu din 1907 (AN-DMB, fond PMB Alinieri, dosar 525/1907)



ceea ce se preconiza a fi extinderea clădirii Fundațiilor Regale. De altfel, desenul alinierii acestei construcții, ce era doar preconizată la acel moment, are două variante (fig. 10). Devine limpede că cercul în care urma să se înscrie piața trebuia astfel plasat încât axul străzii Imperială (ce exista la acel moment pe amplasamentul ulterior încorporat în refacerea palatului din cursul anilor 1930) să poată avea o terminație netă, în fațada frontului ce s-ar fi dezvoltat la Calea Victoriei. Plasarea centrului pieței în mod „corect”, pe axul invocat mai sus, ar fi generat o deschidere mai mare, fapt ce ar fi condus la crearea unui ax șchiop pentru strada Imperială, capătul de perspectivă al acestei străzi ar fi devenit un colț incert a ceea ce mai târziu a fost cunoscut drept clădirea „Jockey Club”¹⁵.

1895–1939

Perioada 1895–1939 este marcată de conturarea celei mai reprezentative și mai adecvate piețe a capitalei (din punct de vedere urbanistic) – Piața Carol I. Astfel, cele două construcții care flancau Fundațiile Regale¹⁶, deși nu erau identice, dădeau o imagine unitară unui spațiu care a fost ulterior criticat ca urmare a manierei de refacere a însuși Palatului Regal¹⁷. Adăugarea corpului central al Fundațiilor Regale, inaugurat în 1914, construirea palatului Băncii Națiunii (astăzi teren liber și cu amplasamentul Memorialului Revoluției), refacerea Palatului Regal după incendiul din 1926, toate aceste eforturi se concentrează pe locul cel mai important din zonă (fig. 11, 12).

Se poate constata că nici spațiul urban generat de Ateneu și de grădina sa nu a rămas imobil. Față de intențiile inițiale se observă un regres după Primul Război Mondial prin simplificarea radicală a grădinii, dar și prin reducerea dimensiunilor acesteia în scopul lărgirii Căii Victoriei, strict în dreptul său. Frontul sudic al străzii Franklin a rămas relativ neschimbat și modest în gabarit și în formă, ca urmare a loturilor neregulate și mici. Din păcate, cele mai somptuoase construcții din zonă, care conturau spațiul, împreună cu imobilul de colț din strada Franklin și Calea Victoriei, precum și cu Hotelul Athenée Palace construit după 1912 (pe locul unui hotel mai vechi), au fost demolate pentru extinderea Palatului Regal. Astfel, fiind afectate și de bombardamentele din 1944, hotelurile Splendid, High Life și Imperial au dispărut, iar pe locul acestora a apărut corpul nordic al Palatului, terminat după cel de-al Doilea Război Mondial (fig. 13, 14). Așa se face că spațiul bine conturat al Ateneului (la care participa și grădina fostei case Boerescu) a fost știrbit în organizarea sa destul de clar axială prin crearea premiselor prelungirii traseului sinuos al străzii Știrbei Vodă odată cu străpungerea către Calea Victoriei (finalizată abia în 1960)¹⁸.

Bineînțeles, inclusiv rațiuni de trafic au generat această situație, după cum reiese și din decizia din 1911 de refacere a planului de aliniere (fig. 15, 16) al străzii Boteanu, adoptat

în 1907¹⁹ (care a prevăzut inclusiv reconstrucția bisericii pe amplasamentul de azi, lângă cel al vechii biserici Bradu). Rectificarea respectivă venea în urma necesităților de gabarit pentru noua linie de tramvai electric introdus în zonă și care străbătea strada Franklin (marcat cu albastru pe planul orașului din 1894). Dintr-o relatare de presă din 1898 (ziarul *Epoca* din 7 iulie) rezulta că pe strada Clemenței, azi C.A. Rosetti, exista și o linie de tramcar. Lărgirea Căii Victoriei prin tăierea Grădinii Episcopiei lăsa o insulă circulabilă pietonal, precum și un spațiu ce putea fi utilizat ca stație de birje sau taximetre, așa cum poate fi perceput inclusiv în imaginea locului luată din avion în 1926 sau 1927.

1939–1948

Aceasta este perioada care a destructurat radical atât Piața Palatului Regal (sau Carol I), prin demolarea construcțiilor ce flancau Fundațiile Regale, cât și insula dintre străzile Academiei, Regală și Calea Victoriei, precum și a frontului opus Ateneului. Noi construcții, precum refacerea Palatului, sediul nou al ministerului de interne, cel al ministerului propagandei, transformarea hotelului Athenée Palace, demolarea Hanului Krețulescu și realizarea construcției proiectată de G.M. Cantacuzino lângă biserica proaspăt restaurată au transformat și din punct arhitectural perimetrul studiat. Amplasarea statuii ecvestre a lui Carol I părea un plus dat spațiului, însă demolările efectuate ulterior au lăsat acest simbol ușor stinger în uriașa deschidere creată. Acest haos urbanistic a fost imediat perceput ca atare, ceea ce a condus la lansarea unui concurs național pentru reconfigurarea întregului areal dintre Hotelul Athenée Palace și Piața Teatrului Național. Tema concursului avea ca obiectiv central punerea în valoare a palatului, chiar cu prețul desființării inclusiv a Fundațiilor Regale realizate de Paul Gottereau în două etape. Tema concursului se fundamenta pe câteva considerații ale arhitectului Palatului Regal, profesorul arhitect Nenciulescu. Acesta făcuse o schiță²⁰ de rezolvare a situației apărute prin care ar fi dispărut, pe lângă sediul Fundațiilor Regale, inclusiv construcția restaurantului Cina, parcela respectivă fiind aparent destinată unui pasaj de legătură între strada Academiei și porticul Ateneului.

Preocupări pentru restructurarea complexă a spațiului din acest areal făcuse însă și Octav Doicescu, autorul construcției Oficiului Național de Turism, ulterior Ministerului Propagandei din strada Wilson (fostă Vămii sau Vienei)²¹. Aceasta nu ținea însă cont de apariția iminentă a noului palat al Ministerului de Interne, volum a cărui compoziție introducea importante servituți întregului perimetru urban analizat aici.

Toate soluțiile (fig. 17, 18, 19) concursului care au fost apreciate de juriul de atunci, fie cu premii, fie cu mențiuni, prevedeau ample demolări și radicale restructurări spațiale care, conform mentalităților din epocă, ar fi fost practicate cu o totală desconsiderare a țesutului urban de atunci, țesut care a rămas totuși relativ neschimbat până azi. Rămâne însă o atitudine singulară ce trebuie menționată, anume cea a directorului Fundațiilor Regale, Alexandru Tzigara Samurcaș. Acesta avea atunci o poziție foarte critică, în spiritul a ceea ce am considera astăzi despre un asemenea spațiu. În esență, în calitatea sa de membru asociat al juriului din 1943, deplângea poziția cvasi unanimă a premianților, aceea de a renunța la clădirea actualei Biblioteci Centrale Universitare în

15 Am făcut aceste detalieri într-unul dintre articolele mele de pe blogul personal: <http://a-craciunescu.blogspot.ro/2013/03/piața-carol-i-si-geometria-ei.html>, accesat noiembrie 2017.

16 Documente referitoare la acestea se află la Arhivele Naționale Centrale, printre planurile ce sunt arhivate în fondul referitor la județul Ilfov; nu le-am cercetat, dar am remarcat prezența acestora în inventarul arhivelor, iar aceasta ar fi o informație pentru cei ce ar dori să detalieze un studiu asupra acestor opere ale arhitectului Leonida Negrescu.

17 După cum rezultă chiar din raportul întocmit și publicat de arhitectul Nenciulescu în 1942: N. Nenciulescu, „În jurul pietei Palatului Regal”, în *Arhitectura*, nr. 1–2/1942, p. 23.

18 Fotografia Willy Pragher surprindea spațiul vast și neorganizat al pieței printr-o fotografie luată din hotelul Splendid în anul 1941, Landesarchiv Baden-Württemberg, https://www2.landessarchiv-bw.de/ofs21/bild_zoom/zoom.php?bestand=20946&id=1310481&screenbreite=1229&screenhoehe=954 – accesibil noiembrie 2017; imaginile practicării străpungerii peste locul din care a fost luată fotografia se găsesc în *Flacăra*, iunie 1959, extrase fiind prezentate la: <http://armyuser.blogspot.ro/2010/05/construcții-cum-n-au-mai-fost.html>, accesat noiembrie 2017.

19 ANR-SMB, fond PMB Alinieri, dosar 525/1907.

20 N. Nenciulescu, „În jurul pietei Palatului Regal”, în *Arhitectura*, nr. 1–2/1942, p. 23.

21 Pe pagina de internet a fiului lui Octav Doicescu se găsește un articol referitor la această lucrare: <http://octavdoicescu.blogspot.ro/2010/04/ministerul-de-interne-si-sistematizarea.html>, accesat noiembrie 2017 – cu detalieri în: <http://armyuser.blogspot.ro/2011/01/palatul-oficiului-national-de-turism.html>, accesat noiembrie 2017.



Fig. 17 Concurs 1943 pentru amenajarea Pieței Palatului Regal - Premiul I, arh. Al. Zamfiropol (*Arhitectura*, 1943/44)

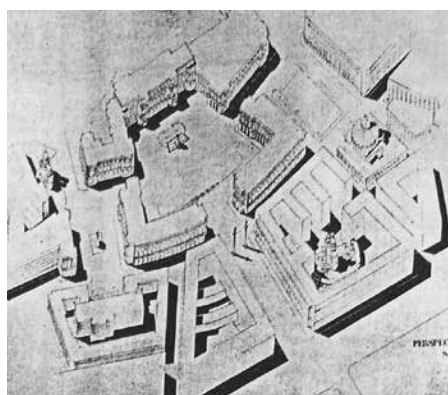


Fig. 18 Concurs 1943 pentru amenajarea Pieței Palatului Regal - Premiul II, arh. I. Țărușanu (*Arhitectura*, 1943/44)

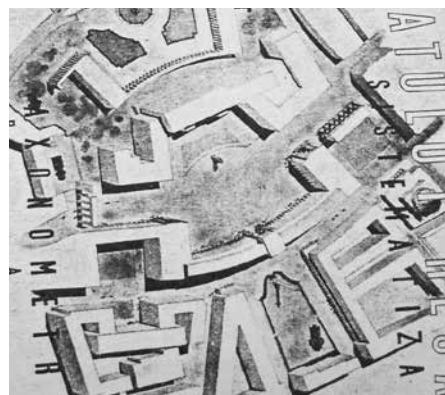


Fig. 19 Concurs 1943 pentru amenajarea Pieței Palatului Regal - Premiul III, arh. D. Marcu și M. Ricci (*Arhitectura*, 1943/44)



Fig. 20 Planul Rudolf Arthur Borroczy, 1846



Fig. 21 Planul Rudolf Arthur Borroczy, 1852



Fig. 22 Planul Jung, 1856



Fig. 23 Planul maiorului Pappasoglu, 1871



Fig. 24 Planul maiorului Pappasoglu, 1875



Fig. 25 Planul Institutului Geografic al Armatei, 1895



Fig. 26 Planul Institutului Geografic al Armatei, 1911



Fig. 27 Plan Mihai Pantea, 1921



Fig. 28 Plan cadastral, 1974

timp ce aceasta avea încă de la fondare o calitate simbolică deosebită. În aceeași situație de clădire desconsiderată se afla implicit și clădirea restaurantului Cina²², fosta reședință Boerescu, în aceeași măsură în care o făcuse schița preliminară a arhitectului Nenciulescu. Toate soluțiile premiate ar fi condus la dispariția sa, la pachet cu cadrul general al Ateneului. Acest concurs nu a avut însă urmări practice, deși a condus la câteva concluzii asupra amplitudinii sau stilului divers al arhitecturii care participă la definirea acestui perimetru. Un reflex târziu al acestui concurs ar putea fi considerată placarea calcanului dintre strada Academiei și Calea Victoriei, așa numitul „Palazzo Calcani” al lui Richard Bordenache, tentativă de acordare stilistică cu restul construcțiilor, după cum o făcuse cu câțiva ani înainte și G.M. Cantacuzino în cazul construcției ridicate lângă biserica Krețulescu.

1948–prezent

Se poate spune că această etapă a început abrupt cu distrugerea statuii lui Carol I. Terminarea sediului Ministerului de Interne după 1948 și transformarea sa în centrul absolut al puterii, ca sediu central al partidului comunist, a dat o cu totul altă încărcătură simbolică întregului spațiu urban. Acest fapt a fost accentuat la începutul anilor 1960, cu transformarea radicală a părții opuse prin ridicarea ansamblului Sălii Palatului și a placării străpungerii străzii Știrbei Vodă. Una dintre machetele epocii arată că această amplă operațiune era gândită cam în aceeași termeni ca ai soluțiilor premiate la concursul din anii '40 și ar fi vizat restructurarea radicală a zonei dinspre Ateneu, inclusiv prin demolarea Bibliotecii Centrale Universitare și a restaurantului Cina. Toată această operațiune nu poate fi desprinsă de o inițiativă din care nu s-au păstrat decât realizările anilor 1950 – blocurile gemene cunoscute ca blocurile „Eva” (după magazinul ce a funcționat acolo și care a purtat acest nume decenii după construcție) și blocul ITB de lângă teatrul Nottara²³. Acestea ar fi trebuit să fie amorsa unui amplu bulevard care să lege zona mai largă a Pieței Palatului de Grădina Icoanei, bulevard ce ar fi condiționat substanțial orice gândire ulterioară privind Piața Palatului Regal. Concursul din anul 1997 a avut drept câștigător un proiect care construia destul de amplu pentru a încadra clădirea Bibliotecii Centrale Universitare, dar și pentru a susține un front mai consistent la strada Franklin în sprijinul imaginii Ateneului. Volumul construit era suficient de amplu pentru a obtura aproape total clădirea fostului CC al PCR și pentru a introduce și elemente înalte, introducând o asimetrie accentuată ce era cu totul evitată de soluțiile concursului din 1943. Singura concretizare a acestui concurs a fost prevederea în planșa de ilustrare a ZCP nr. 16 – Calea Victoriei a zonelor edificabile ce ar trebui să reia volumele clădirilor demolate în 1939. Ulterior, o tentativă de materializare a acestui concurs într-un PUZ (întocmit de un participant la concurs care nu fusese printre autorii selecționați spre premieră în 1997) a stârnit și ample discuții publice bazate de reacții îndeobște negative. Între timp, spațiul public a fost aglomerat cu o serie de obiecte de artă de for public mai mult sau mai puțin contestate, atât ca realizare artistică, dar mai ales ca mod de amplasare autosuficient. În această situație, dată fiind nevoia de restructurare a spațiului, va rămâne nerezolvată o complicată problemă, anume posibilitatea celebrării evenimentului de maximă relevanță istorică atașată locului – Revoluția din 21–22 decembrie 1989. În mod evident, maniera

în care ar trebui realizat acest deziderat trebuie să facă obiectul unui concurs mult mai bine articulat și cu o mai amplă susținere juridică în ceea ce privește urmările preconizate.

Date generale despre dezvoltarea terenului actualului restaurant „Cina”

După cum se poate distinge din planurile istorice (fig. 20–28), parcela originară apare încă din primul plan relevant din punct de vedere cadastral al capitalei, planul Borroczyński din 1846. Din documentele referitoare la deschiderea străzii Franklin din intervalul 1869–1872 rezultă că, la operațiunile de expropriere/împroprietărire, Constantin Boerescu achiziționează o porțiune din terenul care îi permitea accesul la această stradă. Anterior acestei situații, partea respectivă era un fund de lot învecinat cu terenul Episcopiei Râmnicului. Clădirea existentă la acea dată pe lot nu putea fi decât una modestă în dimensiuni, așa cum o arată și planul 1856. La momentul atașării acestei noi porțiuni de teren fusese probabil construită o mică gheretă în colțul de nord-vest al proprietății, aceasta figurând pe primul plan care menționează proprietatea lui Boerescu. Faptul rezultă din altă petiție semnată de Boerescu, din care aflăm că în cursul anului 1870 acesta se pregătea să împrumuiască „cu zid” proprietatea sa înspre strada Franklin și să construiască o casă.

De altfel, după cum se observă pe planul din 1869, aferent ofertei de construire a unui teatru, strada nou deschisă avea un traseu diferit, traseu față de care Constantin Boerescu a trimis petiții primăriei și ministrului de interne de la acea dată, solicitând un traseu modificat, perpendicular pe Calea Mogoșoaiei și paralel cu proaspătul grilaj ce împrumua noua Grădina a Episcopiei. Inițial primăria a respins cererea, motivând simetria locului în raport cu axa grădinii și cu traseul deja decretat al străzii Episcopiei. Ministrul de interne, la 20 iunie 1870, susținea punctul de vedere al lui Boerescu într-o adresă trimisă primarului. În cele din urmă, insistențele lui Boerescu și influența sa de deputat au condus la configurarea actuală a traseului străzi Franklin. Unul dintre argumente era că o stradă piezișă determina tăieri ale proprietăților în unghiuri „teșite și ascuțite” ce făceau dificile construcțiile ulterioare. Cel mai important aspect este menționarea faptului că se afla „în ajunul de a construi” pe locul său și că acea clădire depindea de alinierea străzii. În realitate, după rectificare, terenurile reziduale aveau dimensiuni și unghiuri dificile pentru construcțiile la aliniament, iar Boerescu a fost în cele din urmă singurul care nu a construit nici pe alinierea străzii Franklin, nici pe cea a străzii Clemența (C.A. Rosetti de azi), ci raportat la direcția limitei de est a terenului. O altă petiție a lui Boerescu, din iulie 1870, ne informează că organizarea de șantier a lui Godillot în vederea realizării împrumuirii Grădinii Episcopiei rămăsese pe terenul achiziționat de Boerescu de la municipalitate²⁴. Deci achiziția terenului către strada Franklin și construirea împrumuirii s-au produs în cursul anului 1870. Pe planul de aliniere al străzilor Episcopiei, Franklin și Poșta Veche din 1888 nu este figurată încă nicio construcție de casă pe proprietatea Boerescu, deși se distinge o gheretă în colțul de nord-vest a terenului. Din analiza planurilor istorice, a configurației ce se mai putea distinge în fotografiile aeriene din anii 1920, se poate trage concluzia că Boerescu și-a construit casa având fațada posterioară așezată aproximativ pe limita de proprietate veche, anterioară anului 1870, ceea ce ar putea sugera o oarecare nesiguranță asupra finalității alinierii străzii Franklin pentru care luptase ca s-o impună. Planul de aliniere al străzii Franklin din 1891²⁵, deși inexact în raport cu unghiul-

22 Între datele cuprinse în cronologia Bucureștilor alcătuită de Gheorghe Parusi se indică, la pagina 463, că în anul 1922 clubul care ființa în casa Boerescu a deschis restaurantul Cina la această adresă.

23 O serie de trei articole, cu extrase din reviste de specialitate ale epocii respective, pot fi consultate la : <http://armyuser.blogspot.ro/2010/09/bulevardul-care-nu-ni-s-mai-dat.html>; <http://armyuser.blogspot.ro/2010/09/blocul-itb.html> și <http://armyuser.blogspot.ro/2010/05/construcții-cum-n-au-mai-fost.html>, accesate noiembrie 2017.

24 Toate aceste documente se regăsesc la ANR-SMB, fond PMB Tehnic, dosar nr. 2/1869.

25 ANR-DMB, fond PMB Alinieri, dosar nr. 305/1891.

rile proprietăților la stradă, surprinde din nou micul pavilion din colțul de nord-vest al proprietății și pune în evidență faptul că vecinătățile erau deja construite pe aliniament, precum și faptul că Ateneul devenise deja o prezență fizică importantă, spre deosebire de situația din 1888. Planul de aliniere al străzii Clemenței din anul 1889 arată că lotul Boerescu, pe atunci aflat la numărul poștal 5 din această stradă, avea împrejmuire de zid și o construcție la colțul de sud-vest al proprietății, lipită de clădirea vecină de la numărul 3. Casa respectivă apare într-o fotografie a prefectului poliției Moruzzi (circa 1905, imaginea este publicată de Frédéric Damé în 1907²⁶). La numărul 3, proprietatea generalului Barozzi (locotenent-colonel Barut în actele prin care era expropriat parțial în 1869²⁷) se afla redacția ziarului Epoca. Astfel, ca urmare a unei crime produse în 1898 în respectivul corp de clădire al proprietății Boerescu, aflăm din relatarea evenimentului că acolo se regăseau anexele gospodărești și locuințele servitorilor. Anexele erau mai bine conturate pe planul cadastral al orașului din 1895, precum și pe planul de aliniere al străzii Nicolae Golescu din anul 1907. Imaginile aeriene din anii 1926–1927 (fig. 29) arată că în intervalul 1911–1926 acest corp fusese demolat și substituit cu o altă construcție pe latura opusă, lângă proprietatea Cesianu de la numărul 7 (azi nr. 5) din str. C.A. Rosetti.

Din planul respectiv de aliniere al străzii Clemenței rezultă că, deși clădirile de pe frontul nordic erau realizate pe o aliniere deja constituită, ar fi urmat demolări ce ar fi vizat fațadele sau împrejmuirile. Aceasta era soluția preliminară, cu o simplă străpungere ce ar fi urmat să fie condusă direct în Calea Victoriei, prin exproprierea proprietății Lahovary, în zona unde mai târziu s-a proiectat piața.

Concluzii preliminare

- 1 Toate orientările în raport cu spațiul public, de-a lungul istoriei acestuia, au urmărit crearea unui cadru regulat pentru grădina care a precedat apariția Ateneului Român. S-a urmărit în aceeași măsură și crearea unui front coerent pe latura de sud a străzii Franklin, pentru susținerea unei axialități pronunțate a acestei clădiri publice, simbol al orașului.
- 2 Piața Carol I a fost cea mai coerentă piață pe care capitala a avut-o, iar refacerea coerenței acesteia după demolările anului 1939 nu a fost încă pusă în operă. În acest context, clădirea Fundațiilor Regale, actualul sediu al Bibliotecii Centrale Universitare, este determinantă în axialitatea pe care o determină cu corpul central și retras al Palatului Regal, ax susținut azi inclusiv prin reamplasarea unei statui ecvestre a lui Carol I. Până la refacerea acestui spațiu, orice intervenție urbanistică și arhitecturală trebuie să fie subordonată imaginii acestui monument, a extinderii acestuia din strada C.A. Rosetti, precum și a Ateneului Român. Este de accentuat că extinderea BCU de la începutul anilor 1990 crează prin corpul său nou un ansamblu coerent, reper în ceea ce privește acordarea unei arhitecturi contemporane la contextul existent.
- 3 Demolările anilor 1939 și distrugerile războiului au creat premisa unei restructurări parțiale a circulațiilor și a spațiului public prin spațiul liber foarte amplu ce a rezultat. Este oportunitatea de a repara situația defectuoasă rezultată în 1870 când, pentru asigurarea axialității Grădinii Episcopiei prin rectificarea alinierii noii străzi Franklin de atunci, au rezultat unele terenuri mici, cu unghiuri dificile ce nu favorizau apariția unor construcții

corespunzătoare scopului principal, anume asigurarea monumentalității unuia dintre spațiile publice cele mai reprezentative ale capitalei.

- 4 Parcela actuală a imobilului ce face obiectul studiului este succesiv transformată prin adăugarea în cel puțin două etape distincte a două porțiuni de teren care nu au asigurat acesteia o geometrie favorabilă. Ca urmare, construcția monument istoric a restaurantului Cina rămâne singura din zonă care nu se raportează la aliniamentul regulat al străzii, ci la orientarea piezișă a uneia dintre limitele laterale ale terenului.
- 5 Regimul de înălțime maximal în zonă este determinat de medierea situației generate de cornișele Palatului Regal, a BCU și a hotelului Athenée Palace. În mod evident, construcția Ateneului Român trebuie să rămână dominantă în contextul său, în aceeași măsură în care alveola principală a pieței Carol I refăcute ar trebui să rămână dominată de clădirea BCU.
- 6 Spațiul public foarte amplu, nerezolvat prin două concursuri organizate la un interval de 65 de ani, care nu au putut determina o soluție, nu poate fi probabil gestionat coerent dintr-o singură operațiune urbană. Aceasta presupune că soluțiile oferite în viitor trebuie să poată funcționa coerent și independent în cel puțin două etape distincte de edificare, etape care ar depinde de investiții private și publice, independente unele de altele.
- 7 Situația particulară a parcelei studiate nu se poate raporta la condițiile cu caracter de generalitate ale regulamentului ZCP 16 – Calea Victoriei în vigoare; aplicarea strictă a acestuia ar determina în fapt imposibilitatea de a construi ceva rezonabil pe această parcelă, astfel încât satisfacerea nevoilor spațiilor publice rezultate din condițiile enunțate mai sus nu ar putea avea loc.

Prin urmare:

- Parcela în cauză este construibilă, iar edificiile ce ar putea fi realizate în baza unui studiu urbanistic detaliat trebuie astfel construite încât să susțină spațiile publice distincte ale Ateneului Român, respectiv al ansamblului BCU, pentru a putea oferi în acest fel un cadru coerent chiar și în lipsa investițiilor publice așteptate și preconizate inclusiv prin regulamentului ZCP 16 – Calea Victoriei.
- Edificiile preconizate trebuie să creeze un context de înfășurare a monumentului de pe lot, care să aibă ca efect susținerea aliniamentului străzilor Franklin și C.A. Rosetti, respectiv a fragmentului de piață de la vest. În acest context ar fi foarte util spațiului public un eventual schimb de terenuri astfel încât între străzile C.A. Rosetti și Franklin să poată fi trasată o alee cu un ax perpendicular pe strada Franklin și implicit pe spațiul Grădinii Episcopiei. Această operațiune urbană ar putea naște un front constructibil mai consistent către clădirea Ateneului și ar putea crea premisele realizării unui trotuar amplu plantat cu arbori, opus și cvasi paralel cu corpul cel mai nou al Palatului Regal. Rezultatul direct ar fi că, până la eventuala lansare a unui nou concurs de arhitectură în vederea construirii patenților care flanchează BCU, spațiul ar putea fi organizat din timp într-o formulă geometrică riguroasă, în spiritul intențiilor inițiale exprimate încă din 1869.
- Construcțiile noi de pe lot, dar și cele din piață ar trebui, cel puțin fragmentar, să aibă secvențe de parter liber care să permită în continuare perceperea monumentelor și sugerarea etapei actuale, cea a locului liber vast din prezent.

²⁶ Damé Frédéric, *Bucarest en 1906*, Socec & C-ie Éditeurs, București, 1907.

²⁷ ANR-DMB, fond PMB Tehnic, dosar 2/1869, fila 6.

Bibliografie	Bădescu, Emanuel, „Casa lui Dinicu Golescu”, în <i>Ziarul Financiar</i> , http://www.zf.ro/ziarul-de-duminica/casa-lui-dinicu-golescu-3247224 .
	Frédéric, Damé, <i>Bucarest en 1906</i> , Socec & C-ie Éditeurs, București, 1907.
	Nenciucescu, N, „În jurul pieței Palatului Regal”, în <i>Arhitectura</i> , nr. 1-2/1942.
Surse web	http://a-craciunescu.blogspot.ro
	https://www2.landesarchiv-bw.de/ofs21/bild_zoom/zoom.php?bestand=20946&id=1310481&screenbreite=1229&screenhoehe=954
	http://armyuser.blogspot.ro
	http://octavdoicescu.blogspot.ro
Arhive	Arhivele Naționale ale României – Serviciul Municipiului București (ANR-SMB), fond PMB Tehnic, dosare 2/1869, 45/1871, 14/1876.
	ANR-SMB, fond PMB Alinieri, dosare 134/fără an, 144/1888, 259/1889, 305/1891, 516/1905, 525/1907, 650/1914.

Fig. 29 Vedere asupra Pieței Carol I cu sublinierea clădirii restaurantului Cîna, datând probabil din 1926, înainte de incendiul care a devastat Palatul Regal (<http://www.muzeuldefotografie.ro/2011/05/centrul-bucurestiiului-in-anii-1920-episodul-2/>)

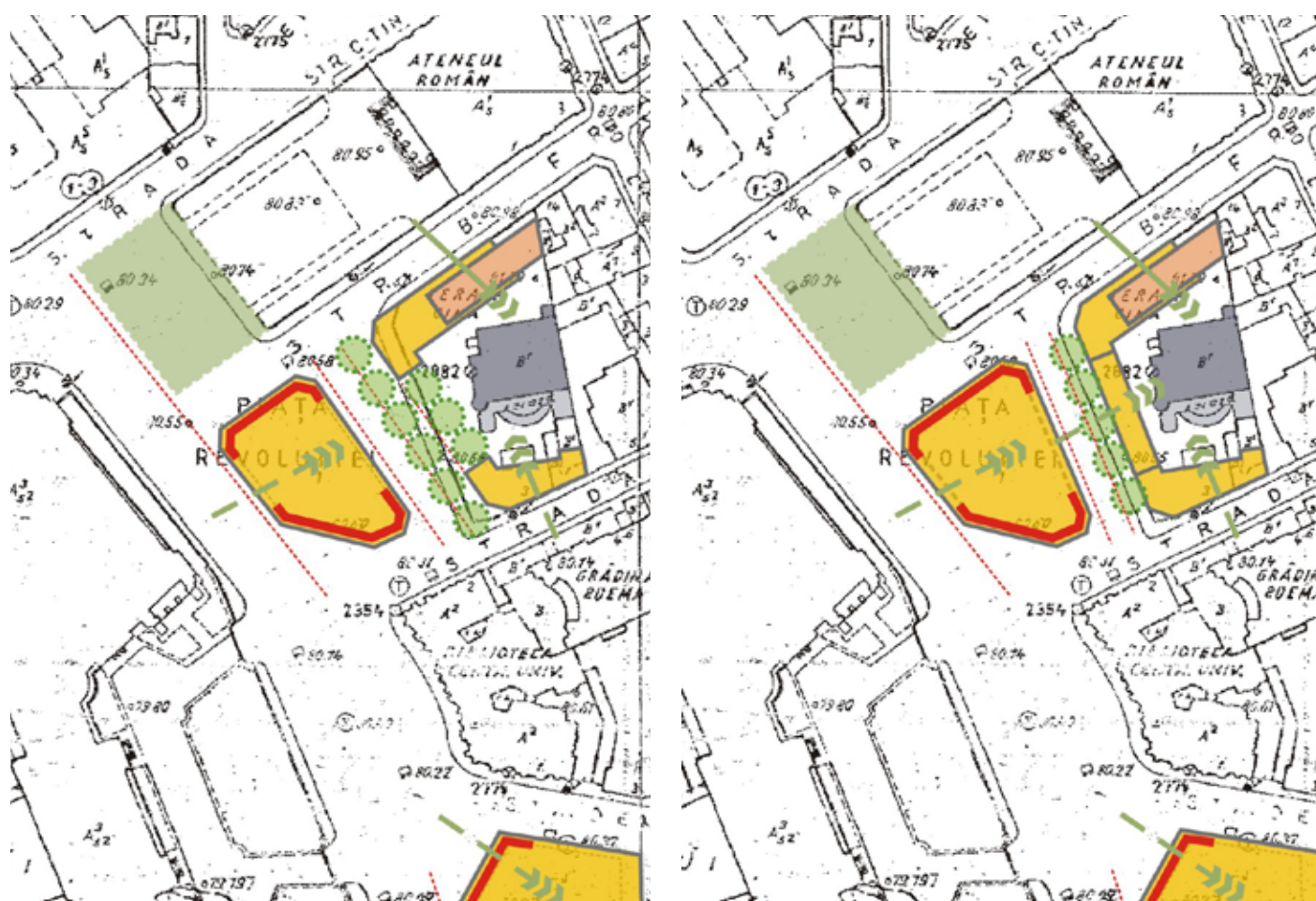


Fig. 30, 31 Soluții de principiu de reorganizare a pieței (arh. Adrian Crăciunescu)