

# RMI

REVISTA  
MONUMENTELOR  
ISTORICE

1/2017

POST '90



6	Editorial <b>Ștefan Bâlici</b>
---	-----------------------------------

## 1

8	<b>Dosar tematic</b>	10	Despre formarea actualului și viitorului „arhitect-restaurator” – varianta „Ion Mincu”, București. <b>Hanna Derer</b>
		16	Re/Înființarea DM(AS)I. Un gest prematur în istoria protecției monumentelor istorice <b>Peter Derer</b>
		22	Studiile istorice din perspectivă bucureșteană <b>Irina Popescu-Criveanu</b>
		34	Un patrimoniu necunoscut: studiile istorico–arhitecturale ale arhitecturii urbane <b>Nicolae Lascu</b>
		40	Un public pentru Françoise Choay <b>Kázmér Kovács</b>
		44	Patrimoniul cultural, politica identității și cunoașterea științifică <b>Gheorghe Alexandru Niculescu</b>

## 2

56	<b>Studii și cercetări</b>	58	A construi sau a nu construi în Piața Revoluției din București? – o dilemă din perspectivă istorică <b>Adrian Crăciunescu</b>
		68	Câmpul istoric Mărăști <b>Raluca Iosipescu</b>
		76	Construcții școlare în ultimul sfert al sec. al XIX-lea în satele săsești din Țara Bârsei <b>Adriana Stroe, Aurelian Stroe</b>
		82	Biserica lui Bucur Ciobanul. Dincolo de legende <b>Sergiu Iosipescu, Raluca Iosipescu</b>

---

## 3

90	<b>Dosar de restaurare</b>	92	Restaurarea și revitalizarea Castelului Bánffy din Bonțida, jud. Cluj <b>Csilla Hegedüs, Zsuzsanna Eke, Dorottya Makay</b>
		104	Conacul P. P. Carp din Țibănești, jud. Iași Batem fierul la Conac! 2005–2017 Note pe marginea unei strategii în favoarea patrimoniului construit <b>Șerban Sturdza, Alexandra Mihailciuc</b>
		118	Restaurarea Arcului de Triumf din București <b>Aurora Târșoagă</b>
		128	Reabilitarea și promovarea identității culturale a Pieței Cetății și a Turnului Ștefan din Baia Mare <b>Ildiko Mitru</b>

---

## 4

136	<b>Portret</b>		Arhitect Rodica Mănciulescu
		138	100 de ani de la naștere <b>Cristina Mănciulescu, Ștefan Mănciulescu</b>
		148	Proiecte de restaurare <b>Anca Filip</b>

---

## 5

160	<b>Eseu fotografic</b>		Ștergeri incomplete <b>Andrei Mărgulescu</b>
-----	------------------------	--	---

---

## 6

172	<b>Recenzii</b>	174	Alexandra Mihailciuc „În jurul focului. Arhitectură, tradiție și inovație în sisteme de încălzire și gătit” <b>Corina Mihăescu</b>
		178	Roberta Grignolo „Diritto e salvaguardia dell'architettura del XX secolo Law and Conservation of the 20 <sup>th</sup> Century Architecture” <b>Oana Țiganea</b>
		182	Alexandru Mexi „Grădinile Castelului Peleş. Mitologie dinastică și peisaj cultural” <b>Ioana Tudora</b>
		184	Jan Hülsemann „Casa țărănească săsească din Transilvania. Ghid pentru restaurarea caselor vechi” <b>Iozeфина Postăvaru</b>

# Câmpul istoric Mărăști

↳ **Raluca Iosipescu** Institutul Național al Patrimoniului  
raluca\_iosipescu\_arheo@yahoo.com

**Cuvinte cheie** Mărăști  
Societatea „Mărăști”  
Primul Război Mondial  
general Alexandru Averescu  
general Alexandru Mărgineanu  
regina Maria

**Rezumat** Încă din anul 2015, Institutul Național al Patrimoniului a inițiat un proiect având ca scop clasarea în Lista Monumentelor Istorice din România ca sit istoric a câmpului de luptă de la Mărăști. Proiectul a început prin cercetarea Arhivelor Naționale ale României și a surselor bibliografice pentru a strânge informațiile referitoare la operațiunile militare desfășurate într-o zonă mai largă, având ca punct central satul Mărăști. În Arhivele Naționale ale României a fost regăsită întreaga arhivă a Societății „Mărăști”. Pentru că în timpul bătăliei de la Mărăști aproape întregul sat a fost distrus, după campania din 1917, comandantul general Alexandru Mărgineanu și soldații Armatei a II-a, direct implicați în bătălie, au decis să contribuie, după încheierea războiului, la reconstruirea localității. În acest scop, cu asentimentul reginei Maria a României, au creat Societatea „Mărăști”. Între 1919 și 1938 Societatea „Mărăști” a construit toate clădirile publice din sat: biserica cu turnul clopotniță, casa parohială, o școală impozantă, uzina, turnul și întregul sistem de distribuție a apei în sat, uzina electrică cu tot echipamentul pentru asigurarea iluminatului până la mausoleu, o intrare marcată de un arc de triumf și, nu în ultimul rând, mausoleul eroilor. În mausoleu au fost adăpostite rămășițele soldaților și ofițerilor din armatele română, rusă și germană. Tot aici se află mormintele mareșalului Alexandru Averescu, generalului Alexandru Mărgineanu, generalului Nicolae Arghirescu și cel al generalului Arthur Văitoianu, mort în 1957. O parte a proiectului a fost dedicată cercetării și identificării lucrărilor genistice realizate de ambele armate – română și germană – spre a completa memorialul de război al sitului.



Fig. 1 Vedere spre Mausoleu și câmpul de luptă (ANR-ANIC, fond Societatea Mărăști, dosar 86.)

Mărăști, alături de Mărășești și Oituz, are o semnificație deosebită în memoria Primului Război Mondial. După dezasastroasa campanie a anului 1916 și îngrozitoarea retragere de aproape 1000 km din clisura Dunării la Siret, Moldova a rămas singura parte din regatul României neocupată de inamici. Frontul românesc a fost fixat în ianuarie 1917 pe Carpații Orientali și de la pasul Oituz la Siret, Dunăre și Marea Neagră. Conferința aliată de la Chantilly și următoarea întâlnire de la Petrograd au decis pentru anul 1917 o ofensivă în Balcanii de vest și pe Frontul oriental.

Armata română, refăcută datorită efortului misiunii militare franceze comandată de generalul Berthelot, a fost pregătită pentru o ofensivă între Carpați și Dunăre, spre străpungerea frontului inamic. În iulie – septembrie 1917 Armata a II-a Română, condusă de generalul Alexandru Averescu, a lansat o ofensivă în porțiunea de vest a frontului, centrată pe Mărăști, ce trebuia să fie urmată de atacul pe direcția Focșani a Armatei I Română condusă inițial de generalul Cristescu, apoi de Ieremia Grigorescu. După trei luni de bătălii îndârjite, în care trupele române au fost slab susținute de armata rusă, frontul a fost consolidat în regiunea Mărăști și, după teribile și sângeroase lupte, pe un sector cu o extindere de 30 km s-a reușit mutarea liniilor noastre cu 20 de km înainte, pe valea Putnei (22 iulie – 1 august), victorie plătită de români cu 1.469 morți și 3.052 răniți.

Dintre rezultatele bătăliei de la Mărăști, din punctul de vedere strategic, tactic și național, acesta din urmă este de departe cel mai important prin prisma evenimentelor ce au urmat. Se consemna astfel eliberarea a 30 de sate și recăștigarea a 500 kilometri pătrați din teritoriul național. Din punct de vedere strategic și tactic atacul de la Mărăști a dus la desființarea Grupului de Armată Ruiz (Brigada 8 de Munte, Divizia I de Cavalerie Austro-Ungară, Divizia 218 Infanterie germană), la mobilizarea rezervelor pentru întărirea Grupului Gerok ale Armatei I-a Austro-Ungară, la oprirea și, ulterior, mutarea ofensivei Armatei a IX-a germană la vest de Siret. Din păcate, Comandamentul Marelui Stat Major nu a înțeles importanța rezultatelor bătăliei de la Mărăști și nu a exploatat imediat impactul strategic, permițând trupelor dușmane reorganizarea și lansarea atacului pe direcția Mărășești<sup>1</sup>.

După opinia multor istorici militari, avantajele obținute au avut un caracter regional, fiind uitate rapid datorită colapsului general al armatei ruse. Dar, în realitate, situația frontului românesc din sudul Moldovei nu poate fi judecată și evaluată decât în legătură cu rezultatele ofensivei proiectate pe frontul de vest, pe frontul oriental, pe frontul din Balcani și, în special, cu prevederile pentru 1917 ale planului de război al armatei imperiale germane.

Cartierul general german plănuise pentru 1917 o ofensivă pe frontul oriental pentru a cuceri în 15 zile rămășițele regatului României, spre a continua ofensiva în sudul Rusiei cu scopul acaparării regiunilor de la Marea Neagră bogate în cereale și, mai departe, a câmpurilor petroliere.

În analiza rezultatelor acestui plan de campanie, se poate constata că deși armata rusă a refuzat să mai lupte, totuși trupele românești au izbutit să contracareze toate obiectivele inamicului, au obținut victoria la Mărăști și în Vrancea, iar pe direcția principală a mării ofensive inamice au rezistat eroic la Mărășești în fața armatelor dușmane, conduse de unul dintre cei mai buni comandanți germani, feldmareșalul August von Mackenzen. Pentru ilustrul comandant al Armatei a II-a, generalul Alexandru Averescu, bătăliile de la Mărăști și Mărășești „rămân pentru poporul românesc glorie nepieritoare,

care vor arăta generațiilor viitoare cum generația marelui război și-a făcut datoria față de neamul său”<sup>2</sup>.

Dacă Mărășești și Oituz au avut pentru frontul românesc semnificația bătăliilor de la Verdun, Hartmannswillerkopf sau Douaumont, Mărăști a fost simbolul victoriei românești, cu consecințe încă nu pe deplin înțelese pentru Primul Război Mondial.

Dincolo de considerațiile de natură militară, pentru care deslușiri pertinente se mai pot afla încă în bogata, dar parțial cercetată bibliografie a Primului Război Mondial, bătălia de la Mărăști are un deosebit impact asupra patrimoniului istoric românesc.

---

În contextul acțiunilor de celebrare a Centenarului Primului Război Mondial al căror moment central va fi anul 2018, Institutul Național al Patrimoniului a inițiat proiectul clasării în Lista Monumentelor Istorice a sitului denumit „Câmpul Istoric Mărăști” de pe raza satului Mărăști, comuna Răcoasa, județul Vrancea<sup>3</sup>. După primele contacte cu autoritățile statului, cu cele religioase locale, cu organizații neguvernamentale, proiectul a debutat în 2017 prin adunarea informațiilor referitoare la operațiunile militare desfășurate pe o zonă întinsă având în centru satul Mărăști. Utilizând hărți și planuri de luptă din Primul Război Mondial am putut obține o perspectivă asupra fortificațiilor germane de la Mărăști și a pozițiilor Armatei a II-a Române din ajunul ofensivei, precum și asupra deplasărilor de trupe pe câmpul de bătălie. Acest demers este hotărâtor în identificarea amplitudinii sitului istoric.

Ceea ce a marcat viața Mărăștilor în desfășurarea bătăliei din Primul Război Mondial este aproape completa sa distrugere în cursul ofensivei armatei române împotriva celei germane care-și organizase pe teritoriul satului principala poziție fortificată în acest sector al frontului.

Pentru înlăturarea efectelor dezastruoase ale desfășurării luptelor, la scurt timp după încheierea bătăliei, principalul comandant român din sectorul de front Mărăști, generalul Alexandru Mărgineanu (1871-1930), comandantul Diviziei a III-a, ofițerii și soldații săi din Armata a II-a, direct implicați în bătălie, au decis la 12 septembrie 1917 să contribuie după încheierea războiului la reconstrucția satului: „În cea mai glorioasă bătălie dată de la începutul campaniei de trupele Diviziei a III-a, s-a eliberat la 11 iulie 1917<sup>4</sup> satul Mărăști din mâinile dușmanilor. Bravele noastre trupe au mai eliberat în acea memorabilă bătălie și alte sate, însă nici unul n-a suferit de pe urma barbariei dușmane ca satul Mărăști. Nu mai este satul Mărăști de altădată. Este o adevărată ruină. Avem, deci, înalta îndatorire morală și patriotică de a pune pe picioare acel sat. Înaintea tuturor, noi care l-am cucerit, trebuie să luăm inițiativa înjghebării unui fond sub numele de «Mărăști», cu care mai târziu să se înalțe un sat și mai frumos și mai mare. Doresc ca prima contribuție să fie dată de ofițerii și subofițerii și soldații Diviziei a III-a, după care fondul va fi sporit prin contribuția populației române”<sup>5</sup>.

La 24 octombrie 1917, după un dejun luat la Coțofenești ca invitat al reginei Maria, generalul Averescu a pus pentru prima dată „chestiunea restaurării satului Mărăști și ridicării

1 Generalul Alexandru Averescu, *Notițe zilnice din războiul (1916-1918)*, București, ed. Cultura Națională, 1935, pp. 187-188.

2 *Ibidem*, p. 232.

3 Aduc mulțumiri și pe această cale tinerelor arhitecte Laura Cornelia Vlad, Ilinca Andreea Pop, Maria Lucreția Pop, Lavinia Diaconu, Mara Laura Coman, Andreea Elena Moro, Georgiana Stoian, Anelia-Genelia Ristea, Kimberly Danielle Jones, care au participat la prima fază a proiectului.

4 24 iulie stil nou.

5 *Proces verbal nr. 14448/1917* al adunării generale a Diviziei a 3-a.

unui monument în amintirea «succesului» de la Mărăști” într-o discuție cu generalii Văitoianu, Văleanu și Mărgineanu<sup>6</sup>.

Cea dintâi, regina Maria a României fusese înștiințată și sprijinul ei nu a lipsit nicicând.

Într-o constătuire cu toți comandanții de mari unități ale Armatei a II-a, desfășurată la 20 noiembrie 1917 la Bălca (județul Bacău) și convocată de generalul Alexandru Averescu, se hotărâ înființarea Societății „Mărăști”: „Am pus bazele Societății «Mărăști» – însemna generalul Averescu – cu scopul de a perpetua amintirea victoriei dela Mărăști. Prima activitate a societății va fi îndreptată în sensul de a restaura satul Mărăști și de a ridica o criptă – monument în amintirea biruinței noastre”<sup>7</sup>. La 30 noiembrie Societatea „Mărăști” era constituită.

Președinte de onoare al Societății a fost ales generalul Alexandru Averescu (1858–1938), comandantul armatei, iar președinte executiv generalul Alexandru Mărgineanu. Statutul de funcționare al societății prevedea, pe lângă refacerea satului Mărăști, construirea unui monument dedicat eroilor care și-au pierdut viața în cursul crâncenei bătălii și, simptomatic pentru înalta semnificație a evenimentelor din vara anului 1917, exprima voința fermă de păstrare a amintirii acestora, conservarea unor tranșee și cazemate din fortificațiile armatei germane ca un memento mori pentru generațiile viitoare.

Societatea „Mărăști” a căpătat personalitate juridică prin decretul-lege din 27 iulie 1920, semnat de regele Ferdinand „Întregitorul”<sup>8</sup>.

Cu fonduri obținute din contribuțiile fiecărui soldat, subvenții din partea unor instituții și ministere, donații din partea instituțiilor bancare, financiare, industriale, organizarea de conferințe, serbări, loterii, tombale, Societatea „Mărăști” a proiectat și a reconstruit, între anii 1919–1938, un sat modern. Utilizând în mare măsură ca material de construcție lemnul, aflat din belșug la vremea aceea în zonă, alături de cărămidă, au fost propuse mai multe modele de case, 14 fiind construite ulterior pentru localnicii ale căror gospodării fuseseră complet distruse în timpul bătăliei și multe altele reparate și îmbunătățite.

Pentru că Mărăștiul este situat pe un deal înalt înconjurat de păduri, Societatea a instalat, pentru început, un funicular cu cremalieră pentru transportul materialelor de construcție necesare șantierului și pentru nevoile locuitorilor. Tot pentru buna funcționare a șantierului și dată fiind situația drumurilor, impracticabile din cauza tranșeelelor germane, au fost construite noi șosele și au fost consolidate cu piatră pantele.

Societatea „Mărăști” a construit toate clădirile publice din sat: biserica cu turnul clopotniță de la intrare și casa parohială, o splendidă școală, uzina și turnul de apă alături de un întreg sistem de distribuție a apei în sat, o uzină electrică cu generator și toate echipamentele pentru asigurarea iluminatului public și a mausoleului, o poartă monumentală cu un arc triumfal la intrarea în sat și, nu în ultimul rând, mausoleul.

În interiorul acestuia au fost depuse rămășițele soldaților și ofițerilor din armatele română, rusă și germană. În mausoleu se află de asemenea mormintele mareșalului Alexandru Averescu, generalilor Alexandru Mărgineanu, Nicolae Arghirescu și Arthur Văitoianu, mort în 1957, după ce ultimii 7 ani ai vieții i-a petrecut în închisoarea comunistă de la Sighet.

După douăzeci de ani de spornică activitate, în 1940, printr-un decret-lege<sup>9</sup>, se decidea desființarea Societății și preluarea atribuțiilor sale de către Așezământul „Regina Maria” pentru Cultul Eroilor, măsură a cărei aplicare a fost

însă îndelung tergiversată. Societatea „Mărăști” a continuat să funcționeze până în 1949<sup>10</sup>, când a fost suprimată de regimul comunist, nu înainte ca, în mai 1948, să i se impună desfigurarea fațadei mausoleului prin înlăturarea stemei Regatului României.

Din fericire, întreaga arhivă a Societății a fost depusă la Arhivele Naționale ale României. Pentru scopul proiectului de a clasa situl istoric de la Mărăști documentele conținute sunt importante, nu numai pentru planurile de refacere a localității și fotografiile din perioada de reconstrucție, dar mai ales pentru înțelegerea efortului și perseverenței minunate a membrilor și conducătorilor Societății de a duce la bun sfârșit întreaga lucrare.

Sub demersul refacerii pozițiilor de luptă de la Mărăști, de o deosebită valoare sunt memoriile mareșalului Averescu. La 11 iulie<sup>11</sup> 1917 acesta consemna: „Fix la 4, am mers la observator; era încă întuneric, dar partea stângă a sectorului de atac era luminată, de satul Mărăști, în flăcări”<sup>12</sup>. În ziua următoare – armata germană, retrasă în debandadă, părăsise pozițiile de la Încărcătoarea, Mănăstioara și de pe linia Șușiței. Generalul avea să viziteze câmpul de luptă de la Mărăști, care i se înfățișa ca un „adevărat labirint de șanțuri și rețele de sârmă, dușmane. /.../ Totul, foarte bine organizat”<sup>13</sup>. Impresiile din această inspecție a câmpului de luptă cuprins între Mărăști, punctul de observație denumit „Încărcătoarea” și Coadă Babei Câmpurile, se regăsesc în Notițele mareșalului Averescu și reflectă înalta organizare genistică realizată de armata germană, pe care ilustrul comandant român preconiza să fie consemnată într-o amănunțită ridicare topografică și descriere<sup>14</sup>.

În consecință, Societatea „Mărăști” avea să propună „refacerea în beton a unei porțiuni din tranșeele: a) de pornire la atac a Regimentului 2 Vânători și Regimentului 22 Infanterie; b) ale inamicului pe dealul Mărăști, spre Mănăstioara; c) posturile de comandă a Armatei a II-a, Corpului II Armată și Diviziei a II-a; d) postul de comandă a generalului german Gerok, comandantul din fața Mărăștiului; e) patru blindaje de mitraliere germane”<sup>15</sup>.

În 1919 se înființa Serviciul tehnic al Societății „Mărăști”, a cărui sarcină era aceea de a proiecta, coordona, verifica lucrările de refacere a satului. Și astfel, în scurt timp, la 2 mai 1919, antrepriza ingineri M. Romașcu și Carol Blaimayer semna contractul de alimentare cu apă a satului Mărăști, compus din 600 suflete și 1000 capete de vite, urmând a construi: casa mașinelor cu locuința mecanicului, bazinul colector, rezervorul de distribuție, depozitul de benzină, adăpătoarea de vite și postamente la cișmele<sup>16</sup>. Apa urma să fie colectată de la confluența pâraurilor Limpejoara, Alba și Vârlanul. Conducta trasată prin mijlocul satului era prevăzută să alimenteze 10 cișmele și 10 guri de apă contra incendiului, permițând ca după terminarea construirii caselor sătenilor să fie realizate ramificații de o parte și de alta a șoselei principale pentru a permite „ca locuitorii de pe aceste străzi să aibă și ei la îndemână cișmele de apă și gurile de incendiu”<sup>17</sup>. Pentru a preveni consumul

6 Generalul Alexandru Averescu, *Notițe zilnice din războiul (1916–1918)*, ed. Cultura Națională, București, 1935, p. 239.

7 *Ibidem*, p. 255–256.

8 *Monitorul Oficial nr. 92* din 27 iulie 1920.

9 *Monitorul Oficial nr. 176* din 1940.

10 ANR-ANIC, fond Societatea Mărăști dosar 6, Dare de seamă a activității Societății Mărăști, de la înființare (1917), la 1 ianuarie 1949, f. 14.

11 24 iulie stil nou.

12 Alexandru Averescu, *op. cit.*, p. 173.

13 *Ibidem*, p. 176.

14 *Ibidem*, pp. 180–181.

15 ANIC, fond Societatea Mărăști (1919–1949), dosar 63, f. 373 r.

16 *Ibidem*, dosar 17, f. 75 r.

17 *Ibidem*, dosar 17, f. 70 v.



Fig. 2 Digul de consolidare (ANR-ANIC, fond Societatea Mărăști, dosar 86)



Fig. 3 Rezervorul de apă din sat (ANR-ANIC, fond Societatea Mărăști, dosar 86)



Fig. 4 Linia funicularului cu cremalieră (ANR-ANIC, fond Societatea Mărăști, dosar 86)



Fig. 5 Uzina electrică (ANR-ANIC, fond Societatea Mărăști, dosar 86)



Fig. 6 Uzina de apă (ANR-ANIC, fond Societatea Mărăști, dosar 86)



Fig. 7 Portretele generalilor Alexandru Averescu și Alexandru Mărgineanu în biserica din Mărăști (ANR-ANIC, fond Societatea Mărăști, dosar 86)



Fig. 8 Fântâna monumentală de la intrarea în sat (ANR-ANIC, fond Societatea Mărăști, dosar 86)

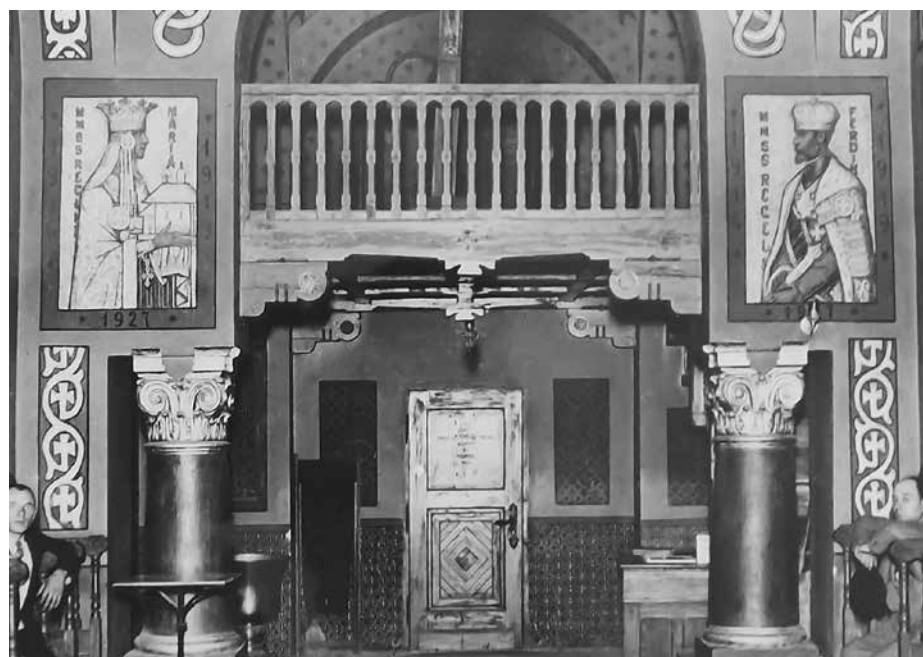


Fig. 9 Portretul regelui Ferdinand și cel al reginei Maria în biserica din Mărăști (ANR-ANIC, fond Societatea Mărăști, dosar 86)



Fig. 10 Clopotnița bisericii (ANR-ANIC, fond Societatea Mărăști, dosar 86)



Fig. 11 Biserica din Mărăști (ANR-ANIC, fond Societatea Mărăști, dosar 86)



ACEASTA SFANTA SI DUMNEZEIASCA BISERICA  
 INALTATU-S'AU DIN TEMELIE IN ZILELE MARELUI SI GLO  
 RIOSULUI REGE FERDINAND I AL ROMANIEI  
 SI MAIESTATEI SALE REGINA MARIA DE CATRE  
 SOCIETATEA „MARASTII” INFIINTATA CHIAZ PE CAM  
 PUL DE LUPTA IN ANUL 1917 DE TOTI OSTASII ARMA  
 TEI A 2<sup>a</sup> SUB PRESEDINTIA DE ONOARE A GENE  
 RALULUI ALEXANDRU AVERESCU, COMAN  
 DANTUL ACESTEI ARMATE SI PRESEDINTIA ACTIVA A GE  
 NERALULUI ALEXANDRU MARGINEANU COMAN  
 DANTUL DIVIZIEI A 3<sup>a</sup>

RIDICATU-S'AU PENTRU INLOCUIREA VECHEI BISERICI  
 A MARASTILOR, SURPATA DE TUNURI IN BATALIA DE LA  
 MARASTI, PENTRU DEAPURURI AMINTIRE A IZBANZII SI  
 SPRE VESNICA POMENIRE A NITEJILOR MORTI PENTRU TO  
 RA SI INCHINATU-S'AU PEA CINSTULUI HRAM AL SA  
 TEI SI MAREI MUCENITE MARIA MAGDALENA IN 24 IULIE  
 1928, IN AL 11<sup>4</sup> AN DELA INERANGERA SI ALUNGAREA  
 ESTILOR DUSMANE, SI SA SFIITII, ASTAZI 10 JUNIE 1928  
 SUB DOMNIA M. S. REGELUI MIHAIL I AL ROMANIEI SI  
 CARMUIREA ALTETEI SALE REGALE PRINCEPELE NICOLAE  
 AL ROMANIEI SANCTITATEI SALE PATRIARHUL DOCTOR  
 MIROM CRISTEA SI AD. LUI G. BUZDUCAN, INALTII RE  
 GENTI FIIND CAPAL BISERICII ORTODOXE AUTOCE  
 FALE ROMANE PEA FER CIREA SA D. D. DR.  
 MIROM CRISTEA IAR PASTORI SI OBLADUITO  
 RIAL CR. STINILOR DIN ACEST COPRINS AL  
 TAREI I. P. SA D. D. DR. PIMEN MITROPOLIT AL  
 MOLDOVEI SI SOCEVEI SI P. S. SA D. D. LUCIAN  
 EPISCOP AL ROMANULUI SI AL BACAULUI FIIND  
 FREOT PAROH AL BISERICII

Fig. 12 Pisania bisericii situată pe peretele din stânga intrării (Arhiva INP, 2017)

COMITETUL DIRIGUIOR  
 AL SOCIETATII „MARASTII”  
 LA INFIINTAREA EI IN ANUL 1917 LUNA NOEMBRIE

PRESEDINTE DE ONOARE GENERAL AL AVERESCU  
 " ACTIV GENERAL AL MARGINEANU  
 GENERAL SAYA DIMITRIU  
 " GH. DABIJA  
 " GH. NEGONESCU  
 " I. MACRI

MEMBRI COLONEL C<sup>ONST.</sup> CALOTESCU  
 COLONEL PASCHENICU  
 LT. COL. AL. GHEORGHIU  
 DTRAU GHEORGHIU  
 GH. M. BOTEZ  
 MAJOR ST. TATARASCU

COMITETUL DIRIGUIOR  
 AL SOCIETATII „MARASTII”  
 LA SFINTIREA ACESTUI SE LOCAS IN ANUL 1928 LUNA  
 JUNIE 10

PRESEDINTE DE ONOARE GENERAL AL AVERESCU  
 " ACTIV AL MARGINEANU  
 " I. POPOVICI  
 " N. RUJINSKI  
 " INT. C<sup>ONST.</sup> ZAMANA  
 " I. RASCANU  
 " INT. I. MARTAC

MEMBRI Au. ALIMANESCU  
 CONSTANACHE  
 FOST MINISTRU MIH. POPOVICI  
 PROFESOR LINA POPOVA  
 COLONEL GABRIEL MARINESCU  
 INT. COL. MANCONICI

Fig. 13 Inscriptie pe peretele din dreapta intrării (Arhiva INP, 2017)

*La reclădim cu dragoste în amintirea  
 celor căzuți aici - Maria*

Fig. 14 Mesajul Reginei Maria de la intrarea în biserică (Arhiva INP, 2017)



Fig. 15 Școala „Regina Maria” (ANR-ANIC, fond Societatea Mărăști, dosar 86)



Fig. 16 Arcul de Triumf (ANR-ANIC, fond Societatea Mărăști, dosar 86)

excesiv de combustibil și irosirea apei se propunea instalarea unei sonerii electrice menită să anunțe fie golirea, fie umplerea completă a rezervorului. Pentru realizarea lucrării, autoritățile militare se angajau: să asigure tuburile pentru conducte, aducerea motoarelor și pompelor din Franța sau Elveția, furnizarea pietrișului, nisipului, cimentului, fierului, plumbului și lemnăriei pentru cofraje, transportul pe cale ferată și cu căruțele, degajarea de vegetație a traseului conductei, procurarea materialelor pentru soneria electrică, asigurarea casei și hranei pentru muncitorii<sup>18</sup>.

Proiectul inițial al uzinei electrice menită să asigure iluminarea stradală și punerea în valoare a mausoleului prevedea patru clădiri, două destinate funcționării propriu-zise a uzinei, adăpostirii motorului și combustibilului, celelalte două urmând să servească administrației și eventualilor oaspeți<sup>19</sup>. Din considerente încă neclarificate, cele două construcții din urmă nu au mai fost realizate.

Conform devizului din mai 1921 întocmit pentru construirea bisericii din satul Mărăști se prevedea zidăria din piatră brută cu mortar de ciment până la nivelul firidelor, continuate cu zidărie de cărămidă la arcuri, bolți, calote, penetrații și turlă, coloane de piatră cu pedestalul, baza și capitulul sculptate, trepte, copertină, ancadrame de ferestre și ușă din piatră sculptată, tencuieli de var gras la exterior și interior, pardoseli din mozaic de ciment, cerdac la intrare din lemn de stejar fasonat, învelitoare de șită de brad, ferestre de fier forjat, toate conforme cu detaliile cuprinse în proiect<sup>20</sup>. Sfințirea bisericii s-a făcut în 1928 în prezența reginei Maria și a principelui regent Nicolae, hramul inițial fiind sfânta și marea muceniță Maria Magdalena, precum este înscris în pisană de marmură montată la stânga intrării. Pe placa de marmură din dreapta intrării în biserică sunt numiți membrii Comitetului Diriguitor al Societății „Mărăști” de la înființarea ei în noiembrie 1917 și membrii Comitetului Diriguitor al Societății „Mărăști” activi în sfințirea sfântului lăcaș din 10 iunie 1928. Mesajul reginei Maria, „Să reclădim cu dragoste în amintirea celor căzuți aicea. Maria”, săpat în placa de marmură amplasată la intrarea în biserică, sintetizează poate cel mai elocvent gândurile și sentimentele celor care și-au dedicat mare parte din viață în acțiunea de refacere a Mărăștilor.

Școala primară mixtă „Regina Maria”, ulterior Școala de meserii pentru fete cu profil de țesătorie și gospodărie, cuprindea patru încăperi de clasă, o cancelarie și o bibliotecă, un „ateneu”, în fapt o sală de spectacole, grupuri sanitare dispuse pe fiecare corp lateral. Ulterior au fost proiectate două anexe laterale cu camere și sală de mese destinate tinerilor interni și administrației școlii. Este de remarcat executarea instalației de lumină electrică prevăzută în devizul din martie 1935 întocmit de arhitectul Pandele Șerbănescu. În directă legătură cu școala cea nouă se propunea construirea locuinței dirigintei Școlii primare, la rândul ei dotată cu instalație electrică, dar și cu pătul și șopron din lemn de brad<sup>21</sup>.

Proiectele de case au început a fi puse în operă începând cu anul 1919, în 1922 fiind semnate procesele verbale de recepție provizorie între maior Gheorghe Gogu, arhitect Pandele Șerbănescu și căpitan C. Bălan ca reprezentanți ai Societății „Mărăști” și diverși locuitori ai Mărăștilor<sup>22</sup>. În general se poate remarca impunerea unei alinieri a caselor la stradă, utilizarea cimentului în fundații și zidărie, fixarea înălțimii încăperilor între 3,00 și 3,25 m, folosirea lemnului la cerdace și anexe, precum și a șitei la acoperișuri. Pentru a da o

mai mare coerență acțiunii de refacere a fost impus un model de gard de lemn la toate construcțiile realizate de Societatea „Mărăști”. O altă clădire proiectată a fost cea a unui han<sup>23</sup>, care se pare că nu a fost însă realizat.

O situație definitivă a lucrărilor executate la Mărăști în anii 1920–1921 de antrepriza Romașcu și Blaimayer cuprindea casele locuitorilor Nicolae Marin I, Nicolae Marin II, Ion Toma Popa, Tănăsache Popescu, Ștefan Tăbăcaru, Ion S. Croitoru, Ion Cociorbă, Nicolae Gh. Roșu, Ion Chițu Croitoru, Constantin Marin, Petrache Gogoiu, Ioan Bran, Anica Bără, Ion S. Pintilie, Ioniță Popescu, la care se adăugau școala, biserica, uzina de apă, bazinul colector, bazinul distribuitor, 10 latrine și baracamente<sup>24</sup>.

La 27 martie 1928 a fost inaugurarea Arcului de Triumf de la intrarea în sat, cu inscripția „Câmpul Istoric Mărăști” și a Fântânei Monument, ambele lucrări fiind realizate de antreprenorul Gavril Petrescu, după planurile arhitectului Pandele Șerbănescu. Conform devizului din 27 ianuarie 1928, se prevedea pentru Arcul de Triumf fundații din beton cu mortar de ciment și pietriș, bolta din beton armat, iar zidăria din bolovani de râu „în caracterul bisericii” și tencuială exterioară cu mortar de ciment la partea superioară peste bolovani. Acoperișul era proiectat a se executa din lemnărie ecarisată, streășina și scândura profilată din lemn de stejar, acoperișul din șită. Inscripția urma să aibă literele turnate în ciment și vopsite în culoare neagră, fiind încadrate de butoni decorativi din ciment. Inscripția trebuia să cuprindă inițial și ziua de 11/24 iulie 1917, realizată în aceeași tehnică. La 27 mai 1928 se semna procesul verbal de recepție finală a Arcului de Triumf și a Fântânei, cu adăugirile solicitate de președintele Societății Mărăști<sup>25</sup>.

Inaugurarea Câmpului istoric de la Mărăști, marcată de o mare sărbătoare, s-a produs la 10 iunie 1928 când generalul Alexandru Averescu și generalul Alexandru Mărgineanu au pus piatra de temelie a Mausoleului eroilor în prezența reginei Maria, a principelui regent Nicolae, a Comitetului de conducere al Societății „Mărăști”, a reprezentanților Marelui Stat Major și a reprezentanților regimentelor participante la bătălie. Planul de reconstrucție a satului prevedea o axă longitudinală marcată de trei repere importante: Arcul de Triumf la sud, o piață centrală cu biserica și clopotnița situate la dreapta șoselei și Mausoleul Eroilor la nord, pe platoul situat la cota 536, unde s-au purtat luptele din vara anului 1917. Dintre toate dezideratele Societății, construcția Mausoleului a fost întreprinderea cea mai dificilă și de lungă durată, fiind terminată abia în 1938, ulterior procedându-se la reînnumirea osemintelor eroilor în criptele special amenajate. Inaugurarea Mausoleului, programată a avea loc în 1938, nu s-a realizat. Moartea în același an a mareșalului Averescu și defaectarea drumurilor din cauza vremii nefavorabile au determinat amânarea evenimentului.

Lucrare dificilă și costisitoare, transformarea Mărăștilor dintr-un sat ruinat într-o localitate modernă a României Întregite s-a dovedit a nu fi un proces ireversibil. Un memoriu adresat Societății la 18 august 1945 de către antreprenorul lucrărilor de la Mărăști, inginerul Gavrilă Petrescu, reclama distrugerea localului uzinei de apă urmare a cutremurului din 1940, a inundațiilor și alunecărilor de teren provenite din ploi, dar și vandalizarea și furtul instalațiilor aferente, ca urmare a ocupației sovietice după august 1944<sup>26</sup>.

18 *Ibidem*, dosar 17, f. 71 r.

19 *Ibidem*, dosar 17.

20 *Ibidem*, dosar 33.

21 *Ibidem*, dosar 63.

22 *Ibidem*, dosar 32.

23 *Ibidem*, dosar 27.

24 *Ibidem*, dosar 32.

25 *Ibidem*, dosar 29, f. 21 r.

26 *Ibidem*, dosar 65, f. 40 r.

O întreagă corespondență purtată până în 1948 mărturisește eforturile continue ale Societății Mărăști de a duce la capăt dezideratele afirmate în statutele sale de înființare, în gravele condiții ale țării după cel de-al Doilea Război Mondial.

Pornind de la inscripția „Câmpul istoric Mărăști” pusă pe Arcul de Triumf de la intrarea în sat ne propunem clasarea, sub această denumire, a întregului sit istoric compus din satul Mărăști, refăcut ca urmare a acțiunilor Societății „Mărăști”, precum și a întregii zone a pozițiilor combatanților și a câmpului de luptă din vara anului 1917.

În același timp trebuie studiate posibilitățile de valorificare a potențialului istoric al întregului sit, pentru promovarea turismului cultural și a turismului rural, spre a contribui și prin aceste mijloace la ridicarea unei zone sărace și abandonate azi, pe scurt, pentru a reînvia planul inițial al Societății „Mărăști”, prezidat de înalta și novatoarea concepție, ilustrată în Marele Război de regina Maria a României, de creare a unei localități moderne, conservând în același timp un valoros sit istoric.



Fig. 17 Casă tip (ANR-ANIC, fond Societatea Mărăști, dosar 86)



Fig. 18 Casă tip (ANR-ANIC, fond Societatea Mărăști, dosar 86)



Fig. 19 Casă tip (ANR-ANIC, fond Societatea Mărăști, dosar 86)



Fig. 20 Vedere spre mausoleu (ANR-ANIC, fond Societatea Mărăști, dosar 86)

#### Bibliografie

ANR-ANIC, fond Societatea Mărăști, dosare 6, 17, 27, 29, 32, 33, 63, 65.

Averescu, Generalul Alexandru, *Notițe zilnice din războiul (1916-1918)*, București, ed. Cultura Națională, 1935.

*Monitorul Oficial* nr. 92/1920 și nr. 176/1940.