

RMI

REVISTA
MONUMENTELOR
ISTORICE

1/2017

POST '90



6	Editorial Ștefan Bâlici
---	-----------------------------------

1

8	Dosar tematic	10	Despre formarea actualului și viitorului „arhitect-restaurator” – varianta „Ion Mincu”, București. Hanna Derer
		16	Re/Înființarea DM(AS)I. Un gest prematur în istoria protecției monumentelor istorice Peter Derer
		22	Studiile istorice din perspectivă bucureșteană Irina Popescu-Criveanu
		34	Un patrimoniu necunoscut: studiile istorico–arhitecturale ale arhitecturii urbane Nicolae Lascu
		40	Un public pentru Françoise Choay Kázmér Kovács
		44	Patrimoniul cultural, politica identității și cunoașterea științifică Gheorghe Alexandru Niculescu

2

56	Studii și cercetări	58	A construi sau a nu construi în Piața Revoluției din București? – o dilemă din perspectivă istorică Adrian Crăciunescu
		68	Câmpul istoric Mărăști Raluca Iosipescu
		76	Construcții școlare în ultimul sfert al sec. al XIX-lea în satele săsești din Țara Bârsei Adriana Stroe, Aurelian Stroe
		82	Biserica lui Bucur Ciobanul. Dincolo de legende Sergiu Iosipescu, Raluca Iosipescu

3

90	Dosar de restaurare	92	Restaurarea și revitalizarea Castelului Bánffy din Bonțida, jud. Cluj Csilla Hegedüs, Zsuzsanna Eke, Dorottya Makay
		104	Conacul P. P. Carp din Țibănești, jud. Iași Batem fierul la Conac! 2005–2017 Note pe marginea unei strategii în favoarea patrimoniului construit Șerban Sturdza, Alexandra Mihailciuc
		118	Restaurarea Arcului de Triumf din București Aurora Târșoagă
		128	Reabilitarea și promovarea identității culturale a Pieței Cetății și a Turnului Ștefan din Baia Mare Ildiko Mitru

4

136	Portret	Arhitect Rodica Mănciulescu
138		100 de ani de la naștere Cristina Mănciulescu, Ștefan Mănciulescu
148		Proiecte de restaurare Anca Filip

5

160	Eseu fotografic	Ștergeri incomplete Andrei Mărgulescu
-----	-----------------	---

6

172	Recenzii	174	Alexandra Mihailciuc „În jurul focului. Arhitectură, tradiție și inovație în sisteme de încălzire și gătit” Corina Mihăescu
		178	Roberta Grignolo „Diritto e salvaguardia dell'architettura del XX secolo Law and Conservation of the 20 th Century Architecture” Oana Țiganea
		182	Alexandru Mexi „Grădinile Castelului Peleş. Mitologie dinastică și peisaj cultural” Ioana Tudora
		184	Jan Hülsemann „Casa țărănească săsească din Transilvania. Ghid pentru restaurarea caselor vechi” Iozefina Postăvaru

Construcții școlare în ultimul sfert al sec. al XIX-lea în satele săsești din Țara Bârsei

↳ **Adriana Stroe** Institutul Național al Patrimoniului
goldstroe2@yahoo.com

↳ **Aurelian Stroe** Institutul Național al Patrimoniului
goldstroe@yahoo.com

Cuvinte cheie Transilvania
Țara Bârsei
localități de colonizare săsească
construcții școlare
Peter Bartsch
Dualism Austro-Ungar

Rezumat Articolul prezintă istoricul fostei școli confesionale evanghelice din Cristian, jud. Brașov, și caracteristicile arhitecturale ale acesteia, în contextul preocupărilor pentru modernizarea învățământului în Transilvania în a doua jumătate a sec. al XIX-lea și al legislației pentru învățământ promulgată după instaurarea Dualismului Austro-Ungar (1867).

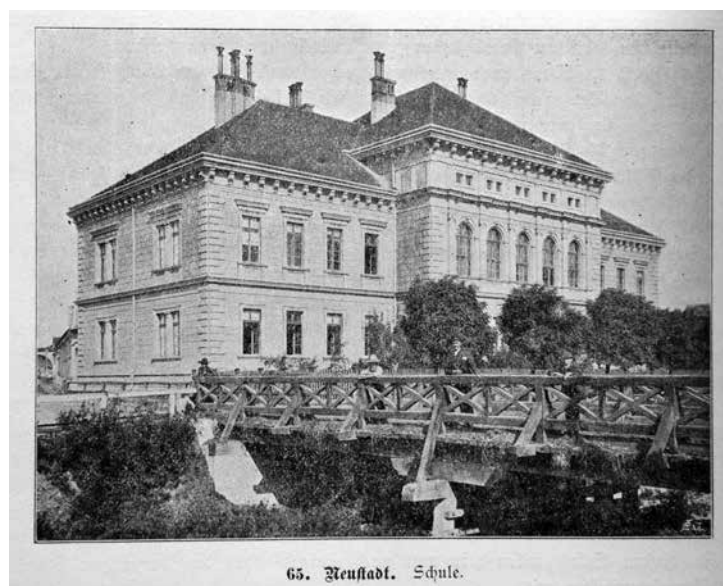


Fig. 1 Imagine istorică: fosta școală confesională evanghelică ante 1895 (după *Das sächsische Burzenland. Zur Honderstfeier*, il. 65)

Dacă am încerca să alcătuim un prototip al localităților de colonizare săsească din Transilvania, pe lângă ulițele largi, cu șiruri de case așezate în limita la stradă și anexe amplasate ordonat în curte, primele clădiri reprezentative care ne-ar veni în minte ar fi biserica (cel mai adesea fortificată) și școala (confesională), așezate nu departe una de alta, în centrul localității. Și aceasta deoarece, în mentalul colectiv, istoria sașilor nu poate fi separată de istoria bisericii acestora, iar școala făcea parte din organizarea de bază a bisericii. Așa cum arată, de exemplu, statutele capitlului de la Mediaș, aproape fiecare localitate de colonizare săsească avea, încă de la sfârșitul sec. XIV, o școală. Învățătorul făcea parte din clerul inferior, era plătit de biserică, din zeciuială și era ales anual de comunitate pe baza recomandării preotului¹. Recensământul din 1510 al localităților de colonizare săsească consemnează câte o clădire pentru școală sau un învățător în majoritatea localităților săsești din Transilvania. De exemplu, restrângând această analiză la Țara Bârsei, dintre cele 14 localități săsești din zonă (inclusiv Șercaia), singurele care nu aveau înregistrată o școală erau Sânpetru și Șercaia², fără a fi, însă, siguri că aceasta nu este fie o greșală de înregistrare, fie o omisiune involuntară din partea celor ce au transcris izvoarele istorice. De-a lungul secolelor următoare, învățământul, în special în școlile rurale (cu excepții notabile, ex. satul Criț/Deutsch Kreuz unde elevii studiau, la sf. sec. XVI, printre altele, latină și greacă), era centrat pe deprinderea abilităților de bază: citit, scris, socotit, fără a exista, însă, o programă unitară. Școlile erau adăpostite, de regulă, într-o încăpere aflată sub același acoperiș cu locuința învățătorului/cantorului/clopotarului. Spre mijlocul sec. XIX, personalități ca Stefan Ludwig Roth sau viitorul episcop Georg Daniel Teutsch militau pentru reformarea și unificarea învățământului în localitățile săsești, în special a celui primar, tot acum fiind intensificate preocupările pentru igiena clădirilor școlare.

După instaurarea Dualismului, în 1867, această reformă a căpătat noi valențe, sub presiunea *Legii naționalităților*³ și a *Legii învățământului*⁴.

Desființarea definitivă a Universității săsești⁵, în 1876, a făcut ca o bună parte a funcțiunilor acesteia să fie preluate de Biserică; din cauza constrângerilor celor două legi menționate, Bisericii i-au revenit, de asemenea, responsabilități legate de protejarea identității naționale – prin învățământ, înființarea de asociații care activau în aproape toate domeniile vieții sociale și comunitare. Astfel, pentru a evita măsurile punitive prevăzute de *Legea învățământului*, consiliile parohiale evanghelice au fost cele care au promovat și organizat construirea de școli

noi, care să respecte prevederile legii menționate, stimulând, totodată, construirea unor edificii reprezentative, care să exprime bogăția și spiritul de inițiativă al comunităților, în competiția între acestea. Seria de școli confessionale evanghelice, construite/extinse/modernizate în satele săsești, în ultimele trei decenii ale sec. XIX și începutul sec. XX, și care prezintă certe calități arhitecturale, sunt mărturii, încă vizibile, ale acestor evenimente istorice.

Dacă ne îndreptăm atenția asupra aceleiași zone amintită mai sus – Țara Bârsei, remarcăm că 11⁶ dintre cele 14 foste școli confessionale evanghelice sunt construite în acest interval⁷:

1. Râșnov [Rosenau] – școala veche, parter, a fost extinsă în 1871;
2. Cristian [Neustadt im Burzenland] – școală construită din temelii în 1877–1878, arhitect Peter Bartesch;
3. Măieruș [Nußbach, Nussbach] școală construită din temelii în 1883, înlocuită de o alta în 1911–1912, arhitecți Bruss & Wagner din Brașov;
4. Codlea [Zeiden] – școală construită din temelii în 1887, arhitect Christian Kertsch;
5. Rotbav [Rothbach, Rothpach] – școală renovată în 1888;
6. Vulcan [Wolkendorf] – școală construită din temelii în 1893, arhitect Josef Nekolny;
7. Bod [Brenndorf] – școală construită din temelii în 1893–1894;
8. Ghimbav [Weidenbach] – școală construită din temelii în 1895, după ce, în 1883, fusese construită o școală parter de mici dimensiuni;
9. Hălchiu [Heldsdorf, Heldesdorf] – școală construită din temelii în 1896;
10. Prejmer [Tartlau, Tartlen, Tortalen] – școală construită din temelii în 1896, pe lângă cele trei clădiri cu parter și etaj, construite în 1846–1853;
11. Sânpetru [Petersberg, Petersdorf, Petersburg] – școală extinsă în 1895;
12. Hărman [Honigberg] – școala exista la sfârșitul sec. XIX; arhitectura clasicizantă o recomandă a fi construită/extinsă în ultima treime a sec. XIX.

Exemplul asupra căruia ne vom opri este clădirea celei mai frumoase școli confessionale evanghelice din satele săsești din Țara Bârsei și prima școală construită din temelii în perioada vizată – școala evanghelică din Cristian/Neustadt-Kr⁸.

Aidoma majorității localităților de colonizare săsească din Țara Bârsei, prima atestare a unei școli în Cristian/Brașov datează din 1510, când, la recensământul din acel an, în localitate este înregistrată o clădire pentru școală, fără a fi oferite date suplimentare privind locul în care se afla aceasta.

În a doua jumătate a sec. XVIII în Cristian erau 225 elevi, care învățau în trei clădiri diferite și aveau trei dascăli diferiți. Aceeași situație a clădirilor școlare era înregistrată și un secol mai târziu, când în localitate existau trei școli: școala mare pentru băieți [Große Knabenschule], școala mică pentru băieți [Kleine Knabenschule] și școala pentru fete [Mädchenschule]. Școala mare de băieți se afla la nord-vest de biserică evanghelică fortificată, în Piața localității [Markt], lângă locuința

- 1 Paul Philippi, „Ecclesia Theutonorum Ultrasilvanorum”, în *Convergențe transilvane*, Sibiu, 1995, 3, p. 149.
- 2 Vezi vocile pentru localitățile Râșnov, Cristian, Codlea, Ghimbav, Hălchiu, Prejmer, Sânpetru, Hărman, Bod, Șercaia, Feldioara, Rotbav, Măieruș, Vulcan, în Hermann Fabini, *Atlas der siebenbürgisch-sächsischen Kirchenburgen und Dorfkirchen*, vol. I, Monumenta und AKSL, Hermannstadt-Heidelberg, 1998.
- 3 *Legea naționalităților* prevedea că în Ungaria nu exista, din punct de vedere politic, decât o națiune – cea maghiară, iar limba oficială era limba maghiară.
- 4 *Legea XXXVIII/1868* prevedea existența a trei tipuri de școli: de stat, comunale și confessionale. În școlile de stat și cele comunale instrucția avea loc în limba maghiară, limba minorităților putând fi folosită în învățământ doar în școlile confessionale. Legea stabilea nu numai măsuri privitoare la procesul de învățământ, ci și la înzestrarea școlilor, salariul învățătorilor și la condițiile igienice pe care trebuiau să le respecte construcțiile școlare. Dacă în răstimp de șase ani o școală confessională nu putea îndeplini aceste condiții, ea devenea școală comună. Până în ajunul Primului Război Mondial această primă lege a fost înlocuită de alte legi ale învățământului, din ce în ce mai restrictive. Prevederile acestor legi au creat mari probleme comunităților minoritare care doreau să-și păstreze identitatea și îndeosebi românii, din cauza puterii economice reduse a acestor comunități.
- 5 Universitatea săsească, atestată la sfârșitul sec. XV, era o entitate ce asigura autoadministrarea politică, administrativă și juridică a sașilor transilvăneni. Delegații săi reprezentau interesele politice și bisericești ale sașilor în Adunarea stărilor politice din Transilvania.

6 Franz Herfurth, *Das sächsische Burzenland. Zur Honterusfeier, Herausgegeben über Beschluss der Kronstädter evang. Bezirkskirchenversammlung A.B. Kronstadt*, Honterusdruckerei, Joh. Gött's Sohn, Kronstadt, 1898 (în continuare, *Das sächsische Burzenland. Zur Honterusfeier* 1898), pp. 531–534.

7 Școala confessională evanghelică din Feldioara a fost construită în 1927, iar cea din Șercaia în 1940.

8 Localitatea Cristian din jud. Brașov (Neustadt/Kr), menționată documentar la 1362, este o localitate de colonizare săsească aflată la doar 8 km vest de Brașov. Fosta școală confessională evanghelică din Cristian figurează în Lista monumentelor istorice 2015 cu codul BV-II-m-B-11653.



Fig. 2 Piața localității (Markt), azi Piața Libertății, detaliu, după *Denkmaltopographie Siebenbürgen. Kreis Kronstadt/Topografia monumentelor din Transilvania. Județul Brașov, 3.4.* (a. Biserica evanghelică fortificată, b. Școala, c. Casa parohială evanghelică, d. Fosta remiză a pompierilor, e. Primăria, f. Grădinița)



Fig. 3 Fosta școală confesională evanghelică, azi școală generală. (foto Aurelian Stroe, 11 octombrie 2017)



Fig. 4 Fațada la curte a școlii (foto Aurelian Stroe, 11 octombrie 2017)



Fig. 5 Rezalitul de pe fațada principală a școlii (foto Aurelian Stroe, 11 octombrie 2017)



Fig. 6 Scara (foto Aurelian Stroe, 11 octombrie 2017)



Fig. 7 Vedere de ansamblu a plafonului sălii de sport a școlii (foto Aurelian Stroe, 11 octombrie 2017)

Rektorului (a directorului școlii), școala mică de băieți vizavi de aceasta, la colțul străzii Nisipului, iar școala de fete nu departe de ambele, în vecinătatea casei parohiale evanghelice; denumirile de școala mare și școala mică nu se refereau, desigur, la dimensiunile clădirilor, ci la gradul școlii. Așa cum rezultă din rapoartele din perioada menționată, întocmite ca urmare a inspecțiilor efectuate de reprezentanții consistoriului districtual, cele trei clădiri, scunde și întunecoase, nu mai erau suficiente pentru numărul din ce în ce mai mare de elevi și nici nu corespundeau cerințelor moderne ale igienei școlare, încât, de fiecare dată, era recomandată construirea unei școli noi. Aceste recomandări insistente, la care s-au adăugat eforturile episcopului Georg Daniel Teutsch pentru modernizarea și uniformizarea învățământului în școlile săsești, iar, după instaurarea Dualismului, prevederile *Legii XXXVIII* din 1868, pe care le-am menționat mai sus, au determinat Consiliul Parohial să decidă, în 1877, construirea unei noi școli, amplasată pe locul școlii mari pentru băieți. Întocmirea planurilor a fost încredințată arhitectului Peter Bartsch, inginer al orașului Brașov (funcție ce poate fi asimilată celei de arhitect șef), acesta fiind, printre altele, și autorul planurilor școlii evanghelice de fete din acest oraș. Construită cu doar doi ani înainte (1874-1875), clădirea școlii de fete din Brașov era, deja, foarte cunoscută datorită concepției moderne în ceea ce privește organizarea spațiului și a excelenței caracteristicilor arhitecturale și urbanistice.

La 10 iunie 1877, Peter Bartsch a prezentat planurile clădirii și un calcul preliminar al costurilor (cca 25.956 florini). Pe 13 iunie, Consiliul parohial a decis, iar Primăria a aprobat construirea clădirii pe locul școlii mari pentru băieți din Piața Mică, piatra de temelie fiind pusă, pe 13 august 1877, la intrarea în pivniță. Iată cum este descrisă începerea construirii clădirii în cărțile de vecinătate ale timpului⁹: „Deja pe 12 iulie a început demolarea școlii vechi. Apoi au început excavațiile și zidurile fundațiilor. Sașii din Cristian își asumaseră obligația de a livra ei înșiși materialele și de a executa excavațiile. Astfel în fiecare zi două vecinătăți trebuiau să fie prezente la șantier și primeau fiecare câte o porțiune de săpat și de zidărie. Fiecare gospodărie săsească trebuia să livreze 2.300 cărămizi. Cărămizile erau confecționate în șopurile pentru cărămizi de membrii familiei împreună cu țiganii, în spatele grădinilor de pe strada Lungă, din argila galbenă care se găsește acolo și care este frământată și formată manual, apoi cărămizile erau uscate și arse în cuptoarele existente în acel loc. Pentru aceasta fiecare cap de familie trebuia să taie din pădure și să transporte (la locul unde se ardeau cărămizile, n.a.) un *klafter*¹⁰ de lemn.”

Pentru finalizarea construcției a fost nevoie de 840.000 cărămizi, pe lângă acestea fiind necesare și nisip, pietriș și piatră. Până pe 21 decembrie 1877 clădirea a fost gata la roșu și a fost montat acoperișul. În anul următor, 1878, clădirea a fost tencuită la exterior și interior, au fost montate podelele și ferestrele. În primăvara lui 1879 au fost aduse sobele din fier și a fost montat sistemul de ventilație, școala a fost zugrăvită și a fost realizat mobilierul școlar.

Școala a fost sfințită la 15 noiembrie 1879 de decanul consistoriului districtual, Samuel Traugott Schiel; cu acest prilej episcopul Georg Daniel Teutsch aprecia construcția ca fiind cea mai frumoasă școală săsească din întreaga țară.

Conform unor descrieri de la sfârșitul sec. XIX¹¹ școala cuprindea, la parter, locuințe pentru învățători și pentru îngrijitorul școlii, aflate la extremitățile unui coridor longitudinal, precum și de o parte și alta a holului accesului profesorilor,

situat în rezalitul de pe fațada principală. La etaj se aflau sălile de clasă situate la extremitățile coridorului longitudinal. În rezalitul de pe fațada principală se afla sala de festivități (sala comună¹²), încăpere de mari dimensiuni și cu posibilități de extindere către clasele învecinate, remarcată încă de la inaugurarea școlii datorită decorației arhitecturale și, în special, datorită picturilor murale care împodobeau partea superioară a pereților și plafonul.

În ciuda faptului că materialele de construcție și o parte a lucrărilor au fost furnizate de comunitatea evanghelică, plata sumelor de bani împrumutate de aceasta pentru construirea școlii au dus la triplarea contribuției pe care trebuia să o plătească fiecare cap de familie; cu toate acestea, la aproape 10 ani de la inaugurarea școlii, doar o parte a datoriei fusese plătită.

În 1894, în curte a fost construită o clădire parter pentru grădiniță. Aceasta avea, pe lângă un spațiu închis, și o galerie deschisă către curte; galeria a fost închisă în 1907.

Deoarece Primăria nu mai putea funcționa în vechiul spațiu, între 1895 și 1927 încăperile de la parter, spre sud, au fost folosite ca Primărie și, pentru a asigura un acces separat de cel al școlii, a fost deschisă o ușă pe latura de sud a clădirii; aceasta a fost obturată după mutarea primăriei în localul propriu, construit în 1927.

După construirea sălii comunale, în 1927, sala de festivități a fost folosită ca sală de sport. Cu acest prilej a fost desființată galeria pentru orchestră, iar ușile spre sălile de clasă învecinate, folosite pentru extinderea încăperii, au fost închise.

În școală au avut loc nu numai lecțiile prevăzute de programele școlare, ci și o parte a lecțiilor școlii complementare¹³.

În 1941 școala a fost trecută din proprietatea bisericii în proprietatea Grupului Etnic German, dar, după terminarea războiului, a revenit, din nou, în proprietatea bisericii.

În 1944, după intrarea trupelor rusești în localitate, școala a fost ocupată și transformată în spital, iar după plecarea trupelor de ocupație școala a revenit, pentru scurt timp, în proprietatea bisericii.

În 1948, ca urmare a art. XXXV al *Decretului pentru reforma învățământului*¹⁴ care prevedea ca „toate școlile confesionale sau particulare de orice fel devin școli de stat”, cei care se opuneau în orice mod fiind amenințați cu „5-10 ani muncă silnică și confiscarea întregii averi”, școala a devenit școală de stat, dar, în virtutea art. IV al aceluiași decret care prevedea învățământ în limba maternă pentru naționalitățile conlocuitoare, ea a rămas școală cu predare în limba germană. După 1990, din cauza emigrării masive a elevilor sași în Germania, școala a devenit școală cu predare în limba română.

Școala este așezată în Piața localității (Markt) aflată în jurul bisericii evanghelice fortificate și care concentra și alte clădiri de folosință publică ale comunității: Primăria, casa parohială evanghelică, remiza pompierilor și grădinița evanghelică. În cadrul acestui ansamblu școala este amplasată în apropierea bisericii, la nord-vest de aceasta, în partea numită tradițional Piața Mică (Kleine Markt), separată de restul Pieței de albia Ghimbășelului, râul care împarte și localitatea în două părți aproape egale. Școala face parte dintr-un front foarte scurt de clădiri (clădirea masivă a școlii și o altă clădire

9 vezi <http://www.neustadt-kr.de>, accesat pe 11 octombrie 2017.

10 Klafterul este o măsură de lungime, volum și arie; în cazul de față, ca măsură de volum, este egală cu aproximativ șapte metri cubi.

11 *Das sächsische Burzenland. Zur Honterusfeier 1898*, p. 531.

12 Construcție sau spațiu în care se desfășurau activitățile comunitare în localitățile săsești, de la întruniri la baluri, nunți, etc. Sălile comunale au apărut în a doua jumătate a sec. XIX și sunt adăpostite fie în școli, fie au fost ridicate clădiri speciale pentru aceasta. Sub influența localităților săsești și în localitățile românești învecinate au apărut săli comunale.

13 Prin *Legea pentru reforma învățământului* în Transilvania din 1870 erau înființate cursuri cu pronunțat caracter practic pentru băieții cu vârste între 15-19 ani și pentru fetele între 14-18 ani.

14 *Decretul nr. 175/1948 pentru reforma învățământului*.

parter) aflate într-un colț al Pieței Mici, în imediata vecinătate a Ghimbășelului și înconjurată de un larg spațiu liber. Piața Mică este înconjurată pe trei laturi de fronturi continue de clădiri, pe cea de-a patra latură aflându-se râul.

Clădirea școlii are plan dreptunghiular cu rezalături mediane pe fațadele lungi, pivniță, două niveluri, nivel de mansardă parțial și acoperiș de țiglă, în patru ape, supraînălțat în porțiunea corespunzătoare rezaliturilor.

Exteriorul clădirii are o decorație clasicizantă tipică pentru clădirile de folosință publică proiectate de Peter Bartsch. Accentul decorativ al fațadei principale este dat de rezalitul cu niveluri delimitate de profilaturi accentuate, precum și de deschiderile organizate pe cinci axe și colțurile subliniate de bosaje în alternanță. La parterul rezaliturii se află accesul principal în clădire: ușă cu două canaturi cu rame, panouri și luminator, în ambrazură exterioară accentuată, cu scară în operă și ancadrament cu urechi încadrat de pilaștri aplatizați cu capiteli simplificate. De o parte și alta a ușii sunt câte două ferestre dreptunghiulare, cu două canaturi cu carouri și oberlihturi, cu ancadrame profilate, cu urechi și cu solbancuri profilate. Pe parapetele ferestrelor se află panouri dreptunghiulare, în relief. Paramentul acestui nivel al rezaliturii constă din asize de panouri rusticizate. Cele cinci ferestre de la nivelul doi al rezaliturii sunt semicirculare la partea superioară, au ancadrame cu montanți cu capiteli profilate, pe care se sprijină profilaturi cu cheie marcată, care subliniază forma ferestrelor. Ferestrele au solbancuri profilate, iar pe parapete nișe dreptunghiulare, aplatizate. Între ferestre și la extremitățile acestui nivel al rezaliturii sunt pilaștri cu baze scunde și capiteli cu volute accentuate. Nivelul mansardei parțiale este marcat de o cornișă puternic profilată și are cinci perechi de ferestre de mici dimensiuni, dreptunghi lat, geminate, în ancadrame comune, cu urechi; între grupurile de ferestre și la extremitățile nivelului de mansardă sunt pilaștri scunzi. Streașina este subliniată de o friză de modilioane în alternanță cu console simple.

Fațada la curte a școlii are același mod de organizare în care accentul cade pe rezalit, mai puțin pronunțat decât cel al fațadei principale, și care adăpostește scara. Acesta este supraînălțat și împărțit în trei travee marcate de bosaje în alternanță. În traveea mediană, la parter, se află două uși scunde, cu câte un canat, pentru accesul elevilor; acestea sunt supraînălțate de câte două ferestre înalte și înguste, pe două niveluri, care luminează casa scării. Ferestrele au cornișe comune, profilate, ce se sprijină pe montanți cu baze și capiteli scunde; ferestrele nivelului superior au pe parapete nișe dreptunghiulare.

Traveele laterale ale rezaliturii au, pe fiecare nivel, câte o fereastră cu solbanc profilat și cu ancadrame cu urechi; pe parapete sunt nișe dreptunghiulare profilate. Paramentul constă în panouri dreptunghiulare. Nivelul de mansardă al rezaliturii este delimitat de nivelurile inferioare printr-o cornișă întreruptă, puternic profilată. La nivelul mansardei, marcată de supraînălțarea rezaliturii, sunt două ferestre de mici dimensiuni, cu ancadrame cu urechi și încadrate de pilaștri scunzi. Streașina este subliniată de o friză de modilioane în alternanță cu console simple.

Fațadele înguste au ferestre dreptunghiulare, pe patru axe grupate câte două, geminate față de pilastru cu soclu și capitel puțin profilate și cu ancadrame comune, cu urechi; ancadramele ferestrelor etajului sunt supraînălțate de cornișe. Pe parapetele ferestrelor parterului se află panouri dreptunghiulare, în relief, iar la etaj nișe dreptunghiulare. Fațada sudică are, în plus, la parter, o fereastră și o deschidere oarbă, situate între cele două grupuri de ferestre.

La interior este de evidențiat, așa cum am amintit mai sus, fosta sală de sport care ocupă rezalitul de pe fațada principală a școlii, deasupra holului intrării de onoare și a spațiilor

adiacente și se ridică pe înălțimea a două niveluri – etajul și mansarda. Partea superioară a sălii, corespunzând nivelului de mansardă, și plafonul sunt decorate cu elemente arhitecturale – pilaștri angajați și pictură murală clasicizantă, în acord cu stilul exteriorului clădirii. Pilaștrii sunt decorați în *trompe l'oeil* ce încearcă să sugereze pilaștri cu nișă mediană, din materiale prețioase – marmură, și sprijină un antablament format dintr-o suită de profilaturi, cornișa antablamentului fiind decorată cu frize de motive geometrice și palmete stilizate. Pilaștrii delimitează panouri decorate fie cu lozinci în versuri, fie cu motive decorative și lozinci; panourile sunt încadrate de o triplă ramă, dintre care cea mediană cu motive florale stilizate. Plafonul, de asemenea decorat (pictură murală), este împărțit în trei panouri: un panou median, de mari dimensiuni, încadrat de două panouri mai mici, oblonge, toate trei cu rame-baghetă, dublate de motivul, pictat, al valului grec și decorate cu motive pompeiene – motive vegetale stilizate, animale fantastice terminate în vegetal și peisaje monocrome. La nivelul mansardei, în colțul sud-vestic al încăperii, se află ușa prin care se ajungea la tribuna orchestrei; ușa era accesibilă dinspre mansardă.

Alături de fosta sală de festivități, un element constructiv cu valoare deosebită este monumentală scară de comunicare între etaje, cu întoarcere în unghi drept în jurul unui nucleu format din patru pilieri cu profile care marchează fiecare nivel. Vangurile scării sprijină pe arce rampante cu contururile subliniate de profilaturi accentuate, iar scara sprijină pe o boltă în segment de cerc. Parapetul scării este din fier forjat.

Coridoarele (inclusiv cel al mansardei) sunt ritmate de pilaștri aplatizați, cu capiteli profilate.

Pivnița are bolți în segment de cerc și pereții perimetrali din asize de piatră ecarisată în alternanță cu asize din cărămidă. Clasele nu păstrează dotări deosebite.

Comparând aspectul clădirii prezentat de fotografia istorică cu caracteristicile arhitecturale ale școlii actuale constatăm că atât volumetria generală a clădirii, cât și caracteristicile arhitecturale ale fațadei principale sunt aceleași, doar fațada de sud a școlii, așa cum arată într-una din fotografiile invocate, diferă de cea actuală prin faptul că în fotografie atât parterul, cât și etajul au ferestre pe patru axe grupate 2+2, în timp ce în imaginea actuală, la parter, între ferestrele grupate 2+2 se află o fereastră simplă, alături de o deschidere oarbă – fostul acces în Primărie, iar deasupra acestora, la nivelul cornișei care separă nivelurile se află o cezură – fosta firmă, urme ale adaptării câtorva încăperi de la parterul clădirii pentru funcțiunea de primărie.

Așa cum am pomenit mai sus, trecând în revistă școlile construite/extinse în ultimele trei decenii ale sec. XIX în satele săsești din Țara Bârsei, remarcăm că fosta școală confesională evanghelică, azi Școala Generală Corp A din Cristian, este prima dintre școlile construite din temelii în ultimul sfert al sec. XIX. Clădirea, în stil clasicizant, caracterizată prin echilibrul între decorul arhitectural și volumetrie, este tipică pentru clădirile publice proiectate de arhitectul Peter Bartsch, inginer al orașului în Brașov între 1866–1884, care, pe lângă proiecte de sistematizare și modernizare a Brașovului, a construit și o serie de locuințe și clădiri publice, printre acestea numărându-se și două școli: școala confesională evanghelică de fete din Brașov și școala confesională evanghelică din Cristian. Aceste ultime două clădiri sunt singurele clădiri școlare proiectate de arhitectul Peter Bartsch. Fosta școală evanghelică din Cristian, care reproduce la scară mai mică prototipul, este o clădire a cărei structură răspunde și în prezent exigențelor construcțiilor școlare, iar din punct de vedere al decorației este reprezentativă pentru acea variantă a clasicismului din creația arhitectului Peter Bartsch, ce are ca origine severitatea clasicismului de sorginte franceză și germană, caracterizată de o ordonanță austeră de deschideri,

de parcimonia decorației distribuită în special în jurul feres-trelor: ancadramente profilate, pilaștri cu capiteli cu volute. Ea este, de asemenea, reprezentativă pentru tipul de plan de construcție școlară cu locuință pentru cadrele didactice¹⁵. Aidoma modelului – școala evanghelică de fete din Brașov, ea a devenit cunoscută nu numai datorită arhitecturii sale și modului în care se încadra în Piața localității, ci și datorită picturilor murale care decorau sala de festivități, devenită mai târziu sală de sport.

De asemenea, fosta școală confesională evanghelică din Cristian, ca, de altfel, toate clădirile fostelor școli confesi-onale construite în Transilvania după instaurarea Dualismului și care sunt încă păstrate, documentează, în chip exemplar, evenimentele istorice care au servit ca fundal construirii lor și sacrificiile necesare pentru ridicarea acestor edificii care erau, după biserici, cele mai mari și mai frumoase construcții din respectivele localități.

Bibliografie

Das Burzenland, 4. Band, *Die Dörfer des Burzenlands*, I. Teil, Herausgegeben von Erich Jekelius, Verlag Burzenländer sächs. Museum, Kronstadt, 1929.

Denkmaltopographie Siebenbürgen. Kreis Kronstadt/Topografia monumentelor din Transilvania. Județul Brașov, 3.4. Stadt Zeiden, Neustadt, Schirkanyen, Wolkendorf/ Municipiul Codlea, Cristian, Șercaia, Vulcan, Herausgegeben von/Editat de Christoph Machat, Arbeitskreis für Siebenbürgische Landeskunde e. V. Heidelberg, Schloß Horneck, Gundelsheim, 2002.

Fabini, Hermann, *Atlas der siebenbürgisch-sächsischen Kirchenburgen und Dorfkirchen*, vol. I, Monumenta und AKSL, Hermannstadt-Heidelberg, 1998.

Farsch, Michael, *Gedenkschrift anlässlich der Einweihung des Schulgebäudes der evangelisch-sächsischen Schule von Neustadt vor 100 Jahren am 15 November 1879*, Neustadt, 1979.

Gusbeth, Eduard, *Gesundheitswesen in Kronstadt im Jahre 1892/1*, Buchdruckerei Alexi, Kronstadt, 1893.

Idem, *Das Sanitätswesen in Kronstadt*, ulterior *Das Gesundheitswesen in Kronstadt*, Kronstadt, 1884–1900.

Herfurth, Franz, *Das sächsische Burzenland. Zur Honterusfeier*, Herausgegeben über Beschluss der Kronstädter evang. Bezirkskirchenversammlung A.B. Kronstadt. Honterusdruckerei, Joh. Gött's Sohn, Kronstadt, 1898.

Hienz, Hermann A., *Bücherkunde zur Volks – und Heimatforschung der Siebenbürger Sachsen*, Verlag R. Oldenbourg, München. Bücherkunde der Südöstdeutschen Historischen Kommission, Band 5, 1960.

Popa, Corina, „Arhitectura rurală și arhitectura de tip urban în Râșnov și Cristian (Brașov) între 1820–1910”, în *Buletinul Comisiei Naționale a Monumentelor, Ansamblurilor și Siturilor Istorice*, nr. 1–2/1996, pp. 10–23.

Philippi, Paul, „Ecclesia Theutonorum Ultrasilvanorum”, în *Convergențe transilvane*, Sibiu, 1995, 3.

Reichart, Johannes, *Das sächsische Burzenland einst und jetzt*, Festschrift aus Anlaß der Tagung der 65. Hauptversammlung des Vereins für Siebenbürgische Landeskunde und der 55. Hauptversammlung des Siebenbürgischen Gustav Adolf-Vereines vom 21. bis 24. August 1925 in Zeiden. Kronstadt, Verlag des Kronstädter Ev. Bezirkskonsistoriums/Hiemesch in Kommission, 1925.

„Das sächsische Burzenland*Neustadt”, în *Siebenbürgisch-Deutsches Tageblatt*, No. 7809, XXVI Jahrgang, Hermannstadt, Donnerstag 24 August 1899.

Sașii transilvăneni despre ei înșiși / Die Siebenbürger Sachsen über sich selbst, vol. II / Band II. Cristian / Neustadt bei Kronstadt, coordator. hg. Ligia Fulga, Editura Verlag Transilvania Expres, Brașov/Kronstadt, 2015.

Surse Web

<http://cristianbv.ro/ro/cristian/istoric>

<http://www.neustadt-kr.de>

¹⁵ Obligația de a asigura locuință învățătorului, ca și tuturor celor aflați în slujba comunității, a existat dintotdeauna în cadrul comunităților săsești, locuința aflându-se fie sub același acoperiș cu școala, fie ca o clădire separată.