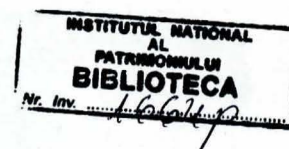


MONUMENTELE ROMÂNIEI— PARTE DIN TEZAUROUL MONDIAL DE VALORI



S-au constituit Comisia Națională a Monumentelor, Ansamblurilor și Siturilor Istorice (C.N.M.A.S.I.) și Direcția Monumentelor Istorice, organisme ce urmăresc, în principal, revigorarea activității de conservare-restaurare, de protecție a monumentelor și intrarea lor în circuitul contemporan de valori, salvarea de la ruină a multora dintre ele sau chiar reconstrucția unora atât de importante sub raport istoric și artistic, expresie a demnității și identității naționale, monumente care, datorită vitregirii acestui domeniu în ultimii ani, au dispărut, din păcate, din peisajul cultural al țării.

Fără să ne propunem prezentarea exhaustivă a sarcinilor acestei activități complexe ce se află în curs de organizare și desfășurare, ne-am adresat domnului Radu Popa, specialist în istoria și arheologia medievală românească, vicepreședinte al C.N.M.A.S.I., care, în această calitate, a răspuns, cu amabilitate, la întrebările puse de redacție.

Organizare-restaurare-valorificare

E.A.-R.: Care este rolul asumat de Comisia Națională a Monumentelor, Ansamblurilor și Siturilor Istorice în noua etapă deschisă de Revoluția din 22 Decembrie?

R.P.: Deși au existat și au funcționat, în ultimele decenii, diferite instanțe angajate în supravegherea și conservarea pe plan general a patrimoniului cultural național, sau a celui mai specializat al monumentelor istorice, în cadrul unei comisii centrale de stat, care a avut pînă prin anul 1977 o activitate efectivă și de atunci încoace doar una fictivă, Comisia pe care am întemeiat-o, la acest început de 1990, de după Revoluția din 22 Decembrie, este descendenta fostei Comisii a Monumentelor Istorice, o instituție care are aproape un secol de existență. Cea nou înființată, C.N.M.A.S.I., este legal îndreptățită să conducă, să controleze, să îndrume, să realizeze politica generală, culturală, științifică, de conservare, restaurare, de protecție, de salvare în unele cazuri, unde este necesar, și de punere în valoare a întregului nostru tezaur de monumente, a patrimoniului imobil, aflat în teren pe tot cuprinsul țării.

Formată din specialiști ai diferitelor domenii, multe la număr, pentru că activitatea la monumente și situri istorice trebuie să fie interdisciplinară, Comisia cuprinde arhitecți, restauratori, istorici de artă, arheologi și istorici, etnografi, artiști plastici, oameni care și-au dovedit, în ultimii 20—30 ani, atașamentul față de patrimoniul istoric al țării, care, prin competență și autoritate profesională, dar și morală (morală datorită și atitudinii pe care au adoptat-o în cei 15—20 de ani de vitregie și de agresivitate împotriva acestui domeniu, împotriva patrimoniului național), au avut o anumită ținută, o anumită atitudine responsabilă și demnă. În Comisia Națională sînt 36 de membri, numiți de către ministrul culturii, la propunerea președintelui Comisiei noastre,

lista fiind deschisă. Completată cu opt subcomisii zonale, ea acoperă în mod logic și armonios, după părerea noastră, întreg teritoriul țării; un număr de 10—15 specialiști compun fiecare subcomisie, cu alte cuvinte există, la nivelul țării, un număr de circa 200 de specialiști; unii dintre ei au arătat mult entuziasm, în foarte multe locuri chiar începînd activitatea care mi se pare de o importanță excepțională, mult mai mare decît se poate spune în cîteva fraze.

Rămînînd în sfera problemelor de organizare a Comisiei în teritoriu, menționez că s-au organizat, pentru început, subcomisia Banat-Crișana la Timișoara și subcomisia Transilvania-Est la Sibiu, care acoperă 6 județe: Sibiu, Brașov, Covasna, Harghita, Mureș, Bistrița-Năsăud; cu acest prilej am declanșat, sper, la Sibiu, o acțiune de constituire a unei întreprinderi specializate și, totodată, intensificarea activității a două șantiere care existau în oraș la Primăria Sibiului și la catedrala evanghelică Sf. Maria, urmînd, în continuare, organizarea a două șantiere la două case: Haller și Hecht pentru care s-au oferit din străinătate fonduri de restaurare.

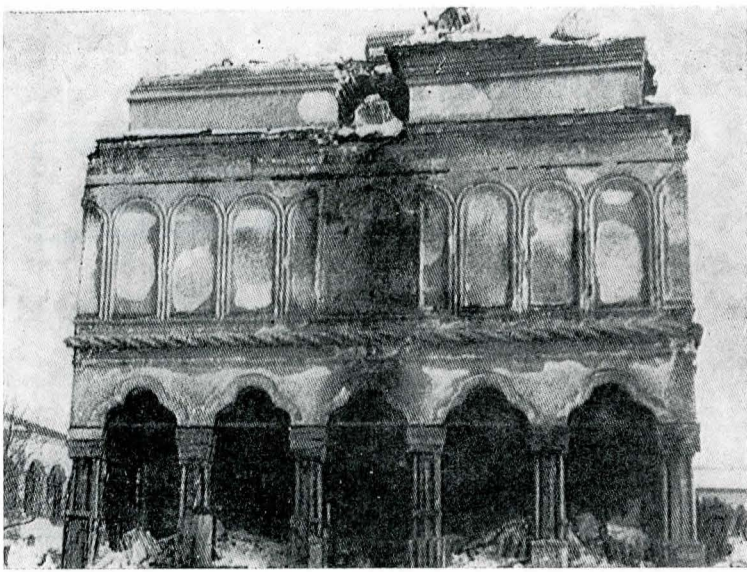
Comisia, foarte cuprinzătoare, are putere de decizie, cu alte cuvinte va da avize, va face recomandări, își va spune cuvîntul în legătură cu una sau alta dintre problemele numeroase și diverse, de la evidență, conservare-restaurare și pînă la valorificarea prin multiple căi, inclusiv prin publicațiile sale, a monumentelor, va hotărî atunci cînd este vorba de salvarea unui monument sau de modul cum se salvează unul sau altul dintre elementele patrimoniului imobil.

E.A.-R.: Comisia avizează proiecte de restaurare?

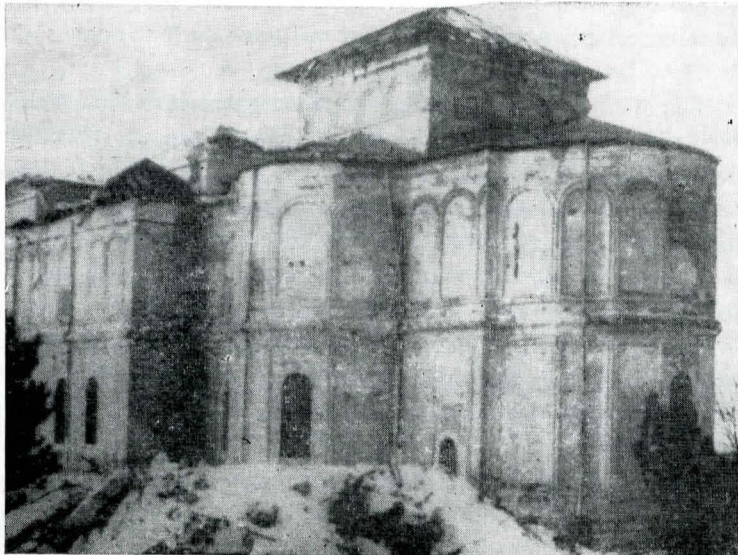
R.P.: Evident, avizează proiecte; ne gîndim, chiar, la înființarea unui atelier în care să se realizeze proiecte pentru monumentele de grad zero, pentru cele importante care nu pot fi lăsate pe mîna oricui.

În ceea ce privește alte cîteva monumente, există interesul înscrierii lor în patrimoniul mondial, odată ce țara noastră, după o întîrziere de 18 ani, a aderat la Convenția din 1972 privind patrimoniul de monumente și rezervații naturale aflat sub protecția UNESCO, formă de participare la constituirea unui tezaur aparținînd umanității; pentru că, realmente, avem asemenea monumente, asemenea mărturii istorice ce reprezintă unice pe plan mondial.

În regulamentul de funcționare a Comisiei s-a prevăzut schimbarea din timp în timp a factorilor de conducere, adică a președintelui, a vicepreședinților, și considerăm că nu se poate accepta mai mult de o singură realegere, pentru că nici în acest domeniu să nu se ajungă la fenomene reprobabile, de permanentizare a unei autorități cîștigate la un moment dat; viața — și în domeniul cercetării, al specialităților — este într-o continuă transformare, oamenii tineri se afirmă și e normal să se producă un permanent schimb, o înnoire în ceea ce privește preocupările pentru monumentele noastre.

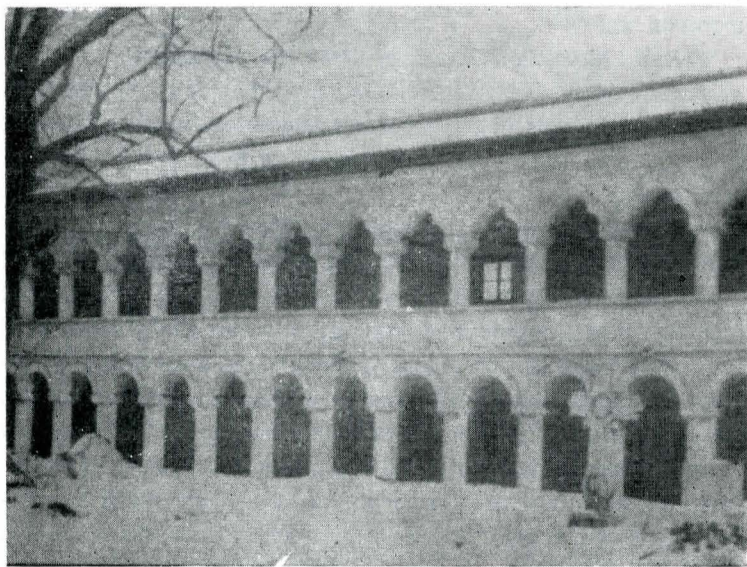


1



2

Monumente dispărute din imaginea urbană a Capitalei, în timpul dictaturii ceaușiste urmărindu-se anihilarea a tot ceea ce reprezenta sau evoca trecutul nostru istoric: Mănăstirea Văcărești (1716–1722), cu vederi dinspre vest, sud-est și galeria din ansamblul monastic (1–2–3)



3

Vă mărturisesc că după o întrerupere aproape totală, pe durata a 13 ani, a unei activități organizate și responsabile în domeniul monumentelor, ansamblurilor și siturilor istorice, dispunem acum de foarte puțini specialiști, în general de vîrste mai înaintate, mulți din cei tineri au părăsit țara. În multe județe nu mai dispunem de nici un cadru calificat, cu experiență în acest

4

domeniu. Sînt de cea mai mare importanță regîndirea programelor din învățămîntul mediu, de specialitate îndeosebi, pentru familiarizarea cu cunoștințe aferente acestui domeniu, și, mai ales, refacerea unui învățămînt superior de specialitate, la Institutul de Arhitectură, la Academia de Arte Frumoase, la Facultatea de Istorie, poate și la alte institute de învățămînt superior care urmează a fi înființate. Ne sînt necesari, pentru monumentele noastre, zeci și chiar sute de specialiști de calificare superioară și medie, țări învecinate nouă dispun azi de asemenea forțe, pentru a nu mai evoca în acest sens stările din țările occidentale. Am intrat pentru aceasta în contact cu organizații și instituții internaționale de specialitate și am găsit multă înțelegere, oferte de ajutor pentru colectivele noastre de specialiști.

Ne preocupăm deci formarea și perfecționarea cadrelor, folosirea facilităților actuale pentru specializări în străinătate.

Sit istoric = loc istoric

E.A.-R.: Înainte de a trece la substanța altor întrebări, vă sugerez să explicați accepția termenului de *sit*. De ce, deci, în titulatura Comisiei figurează și acest termen, de specialitate, de altfel, și, totodată, să faceți unele referiri la locul ce li se rezervă monumentelor arheologice în activitatea viitoare de conservare și valorificare.

R.P.: Nu știu dacă termenul de *sit* (*situs*) este cel mai fericit; el s-a impus, în ultimii 10–15 ani, în limbajul specialiștilor, poate fi chiar înlocuit și prin termenul de *loc*, deci, *sit istoric* = *loc istoric*. Oricum termenul, fericit sau mai puțin fericit adoptat, vizează nenumăratele locuri în care, fără să se afle monumente sau ruine impresionante la suprafață, există o încărcătură de istorie și de patrimoniu ascunsă în pămînt; ne-am gîndit, în special, să acoperim cu acest termen rezervațiile arheologice, ruinele aproape total dispărute de la suprafața solului, cum ar fi, de pildă, teritoriul Histriei, al Sarmizegetusei romane, Porolissum-ul și multe asemenea locuri în care termenul de monument istoric sau de ansamblu istoric nu exprimă satisfacător calitatea locului. În context, vorbind despre Histria, și implicit despre Dobrogea, nu pot ocoli evocarea unor situri istorice speciale, de pildă cele 20–30 hectare cu ruine de așezare civilă, de cetate, de castru de legiune romană, de cetate medievală, care se află la Troesmis, situat la 8–9 km sud de Măcin, ruine care nu sînt nici monument, nici ansamblu istoric, ci un sit istoric de o importanță excepțională.

Sighișoara și urgența salvagădării unui frumos ansamblu urban medieval.

Monumente—simbol al demnității și identității

E.A.-R.: Cum se stabilesc prioritățile în acțiunea de intervenții?

R.P.: Este o întrebare dificilă, deoarece cadrul juridic și cel patrimonial, adică apartenența diferitelor monumente la organizații de stat sau la cele obștești, cum ar fi, de pildă, biserica, și chiar la persoane particulare, nu este încă precizat, legislația fiind în curs de elaborare; oricum, indiferent cui aparțin monumentele și indiferent de unde reușim să obținem fondurile necesare deschiderii șantierelor, Comisia va da girul, desigur, și va stabili o politică de priorități, pentru a micșora la minimum posibil pierderile care s-ar mai putea produce, pînă cînd intră în acțiune în mod eficient și real noua Direcție a Monumentelor, Ansamblurilor și Siturilor Istorice, organismul operativ al Comisiei Naționale, compusă din specialiști angajați și lucrînd efectiv în cadrul acestei instituții pluridisciplinare.

Vorbind de priorități, credem că nu este lipsit de interes dacă menționăm situația tragică de la Sighișoara, unde a fost distrusă parțial zona de jos a orașului, cu o dușmănie și o lipsă de milă, de înțelegere, incredibile. Porțiuni din zidurile orașului vechi s-au prăbușit sau stau să cadă, turnul cositorarilor prezintă o fază avansată de fisurare; s-a inițiat renovarea unei construcții din cetate — Casa cu cerb — casă de primar din secolul al XVII-lea. În forma actuală, rezultat al unificării prin construcții și reconstrucții a trei case medievale din sec. XV—XVI, monumentul cuprinde 20–25 spații dispuse pe mai multe niveluri, încăperi, coridoare și scări interioare, două din încăperi fiind decorate cu fresce de mare interes din secolul al XVIII-lea, iar o alta avînd

tavanul cu casetoane în stilul Renașterii; ei bine, această casă, evacuată cu puțin timp în urmă, de locatari, a fost atribuită Oficiului Județean de Turism Mureș, pentru a fi transformată într-un restaurant; în momentul de față, se desfășoară acolo așa-zise lucrări de restaurare și adaptare a casei la noua ei funcționalitate; sute de clienți ar urma să vină și să consume acolo, zilnic; deci, camioane, lăzi, navete și butoaie se văd pe stradă și în piața învecinată, deoarece casa nu are curte de niciun fel. Acest proiectat restaurant, aberant, iese din scara orașului vechi al Sighișoarei. Este anacronic un restaurant cu sute de locuri în cetatea Sighișoarei, importantă zonă a urbanismului medieval, construită în sec. XIV—XVII în condițiile create și cerute de o anumită populație; un asemenea restaurant se poate ridica pe „Villa Franca”, din beton și oțel, cu o panoramă asupra orașului vechi.

E.A.-R.: Considerăm că a venit momentul în care trebuie să înțelegem corect valorificarea spațiilor monumentelor și ansamblurilor istorice.

R.P.: Se vor găsi beneficiari care să înțeleagă folosirea corespunzătoare și tocmai aici intervine rolul Comisiei Naționale de a judeca, pe temeiul experienței și al competenței membrilor ei, de la caz la caz, de-a găsi soluții și a urmări ca ele să fie respectate.

E.A.-R.: Care vor fi primele monumente sau ansambluri

restaurare trebuie revăzute, actualizate, iar pentru altele trebuie concepute, cât mai repede posibil, noi proiecte de restaurare datorită urgenței. Cea mai grea problemă este aceea a specialiştilor, a lucrătorilor specializați, a creării întreprinderilor de execuție, pentru că, din păcate, colectivele vechi ale fostei Direcții a Patrimoniului Cultural Național s-au destrămat, forțele s-au dispersat, oamenii au îmbătrânit, nu s-au mai format noi cadre, nu avem nici dotarea tehnică necesară șantierelor care îndeplinesc lucrări de mare complexitate; mă gândesc, de exemplu, la restaurarea de frescă, de piatră sculptată, mă gândesc la monumente șubreze sau la cele afectate de ultimele cutremure cu pagube atât de importante, apoi șantierele începute cu mulți ani în urmă și oprite; s-a evocat, între altele, în aceste zile, posibilitatea începerii rapide a lucrărilor de restaurare la palatul Brâncovenesc de la Potlogi, pentru care s-a propus deschiderea, acolo, a unui muzeu, s-au evocat biserica fortificată de la Drăușeni (jud. Brașov), castelul Criș (jud. Sibiu).

În această primă etapă, ne propunem să actualizăm evidența monumentelor istorice, să aducem la zi lista monumentelor, întocmită prin 1974—1975, care cuprinde multe mii de monumente. În ceea ce privește activitatea de urbanism și de sistematizare urbană, aflată încă în căutarea propriilor parametri, nu ne-am precizat deocamdată un hotar cronologic între domenii, nu știm în ce măsură este bine să ne ocupăm și de monumentele din secolul al XX-lea și de probleme legate de anumite cartiere din a doua jumătate a secolului al XIX-lea: mi-e teamă că dacă luăm în grija noastră întreaga activitate de monumente istorice și de arhitectură și dacă nu fixăm o limită cronologică la care să ne oprim, atunci ne vom implica în prea multe probleme, inclusiv ale acelor monumente recente, noi, foarte valoroase, dar care au alt specific.

E.A.-R.: Cum vedeți problematica monumentelor ce se vor reconstrui?

R.P.: Personal, sînt adeptul și partizanul unor reconstrucții care n-ar avea doar valoare istorică sau socială, ci și una de atitudine politică într-un anumit sens; mă gândesc la reconstrucția cîtorva biserici importante sau ansambluri din București, care au suferit, au fost neantizate, distruse; refacerea sitului istoric de la Mihai Vodă ar fi, desigur, și un mijloc de a mai masca, a atenua efectul antiuman, copleșitor, al construcției aberante care e „casa poporului”; biserica Sf. Spiridon-Vechi poate fi bine refăcută pe locul unde se afla; Mănăstirea Văcărești sperăm să poată fi reconstruită, permițînd replantarea zecilor de metri pătrați de frescă, extrasă din biserica mănăstirii, și a coloanelor, a fragmentelor și elementelor de sculptură monumentală. Abia dacă mai e nevoie să evoc faptul că, în Polonia, în Cehoslovacia și în alte țări, asemenea monumente au fost refăcute ca simbol al trezirii unei demnități naționale jignite, lovite în ceea ce avea mai reprezentativ, inițiativele găsindu-și acest mod de exprimare.

Publicațiile Comisiei deschise spre dialog și confruntări de opinii

E.A.-R.: Ce materiale considerați că ar trebui să se regăsească mai mult în „Revista Monumentelor Istorice”, publicație care continuă cele două numere axate, în special, pe cercetare, dar care în actualul și viitorul climat spiritual va reflecta mai bine dezvoltarea activității științifice și culturale în domeniul științei monumentelor? Urmărindu-se deschiderea spre dialog și confruntarea de opinii, vom publica, cu o frecvență mai mare, dezbateri pe diferite teme de la evidență și cercetare la criterii și procedee științifice în activitatea de conservare-restaurare, anchete asupra valorii restaurărilor cu respectarea veridicității monumentelor etc.

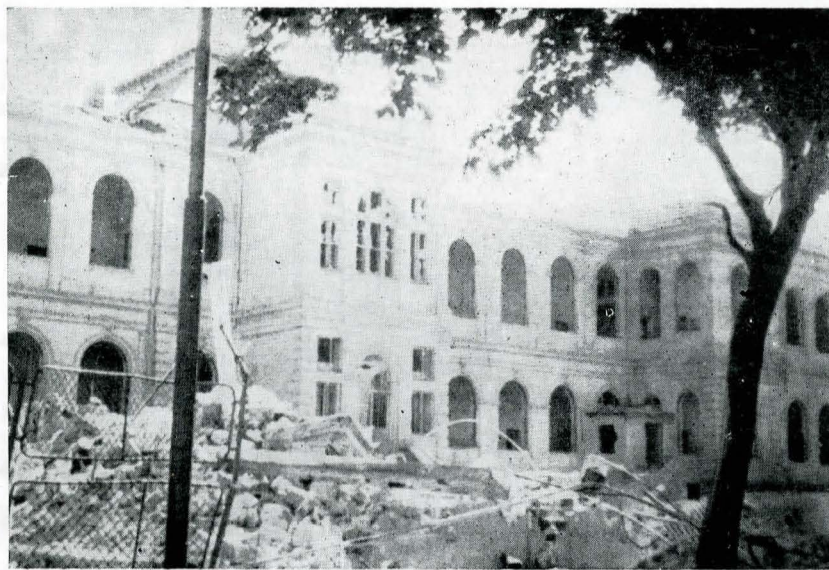
R.P.: Deși are un caracter, cumva, de reprezentare — mă gândesc la faptul că revista noastră este o apariție deosebită, imprimată pe hîrtie de calitate și cu ilustrație excelentă, beneficiind de colaborarea unor autori care sînt oameni cu experiență și cu o anumită platformă profesională —, deși are acest caracter, cred că trebuie să fie foarte vie, să aibă o multitudine de rubrici acoperind, poate, nu egal fiecare număr; pe ansamblu să apară materiale cu: cercetări, opinii, evidență, confruntări de opinii, pe care, de astă dată, sper să le putem aduce în atenția cititorilor, mai ales acolo unde dialogul, confruntările, produse înainte de punerea în aplicare a unui proiect, a unei soluții, pot



Biserica Sf. Spiridon Vechi (4)

4

Spitalul Brâncovenesc (5).



5

istorice cărora li se elaborează documentațiile și proiectele de restaurare?

R.P.: Sînt așa de multe obiective, lista se completează în momentul de față, evident pentru unele există documentația deja întocmită, într-o formă oarecum învechită, rămasă în sertare de acum 15—16 ani. Aceste documentații, aceste proiecte de



6

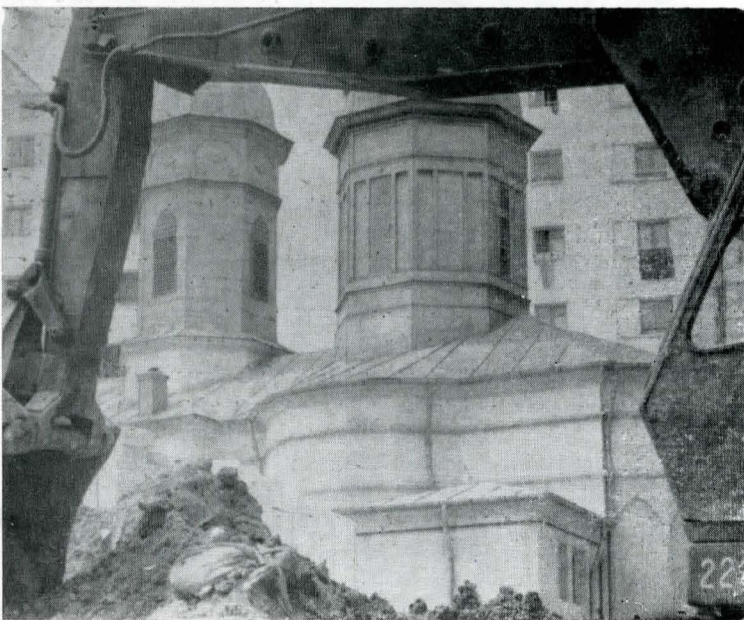


7

duce la îmbunătățirea acestei soluții. Spre deosebire de activitatea medicului, care dacă greșește (cînd operația nu se lasă cu un rezultat fatal), operația poate fi remediată, în materie de arhitectură, de monumente, o greșeală are, de obicei, drept consecință obligarea colectivității de a recepta acea greșeală pe durata a 2—3 generații, mai ales în materie de construcții noi în zone de interes și valoare istorică. Am în vedere, spre exemplu, zonele de protecție ale monumentelor istorice care au fost încălcate sistematic, mai ales în ultimii 20 ani.

Un exemplu concret: tot la Sighișoara, pe malul Tîrnavei Mari, s-a construit un șir de blocuri de cinci etaje, de fapt parter înalt + 4, care obturează total vederea dinșpre nord-est asupra cetății, în așa fel încît pentru un cartier întreg al Sighișoarei

8



Imaginile alăturate înfățișează biserici și mănăstiri mascate între blocurile de locuințe, soluțiile «prețioase» urbanistic-arhitecturale din ultimii ani distrugînd aspectul de cetate al mănăstirilor bucureștene: biserica Mănăstirii Mihai Vodă (6); biserica Domnița Bălașa (7); biserica «Cuibul cu Parză» (8); biserica «Sf. Apostoli» (9). (Fotografiile executate de Adrian Alossiu).

6

cetatea nu mai există. Aceste blocuri sînt noi, locuite, ridicarea lor a făcut ca 1/3 din oraș să dispară din ansamblul armonios pe care l-a avut Sighișoara ca urmare a unei evoluții firești și logice de-a lungul secolelor XVIII—XX.

E.A.-R.: Toate acestea să reflecte oare o politică prin care s-a urmărit scoaterea din conștiința publicului a anumitor tipuri de construcții, a unor monumente?

R.P.: Este un subiect pe care l-am mai abordat și cu alte ocazii, impresia este că politica din domeniul monumentelor a fost deliberată.

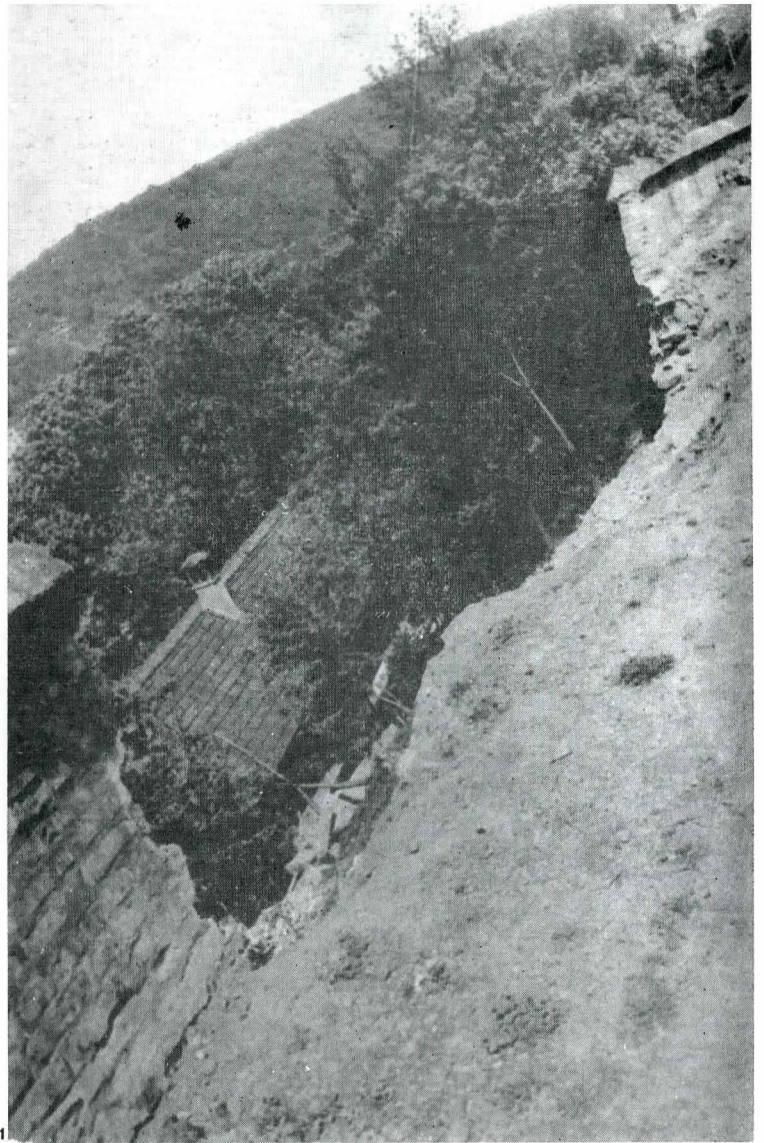
În acest sens, să mai marcăm ideea și cu alte detalii pline de semnificație, anume monumentele mascate de construcții noi și scoase din circuitul firesc, al străzii, al vieții publice. Biserica



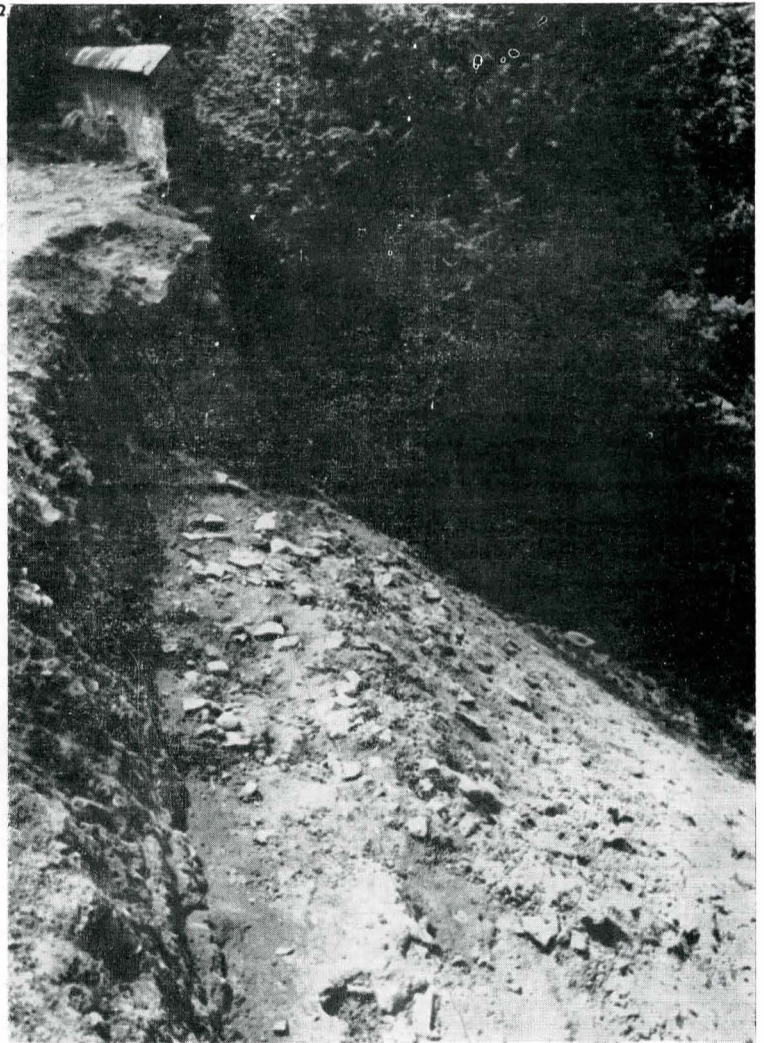
Doamnei, de pildă, o ctitorie din deceniul al nouălea al secolului al XVII-lea, a Mariei Cantacuzino, a fost scoasă din circuitul vieții social-culturale, din viața zilnică a Bucureștilor, prin ascunderea ei în spatele unui bloc, cu valori estetice și arhitectonice mai mult sau mai puțin acceptabile; oricum, mi se pare necesară refacerea legăturii firești dintre stradă, zona înconjurătoare și acest monument. La fel, mi se semnală, recent, că ar trebui ca pentru Biserica Cuibul cu Barză (avînd o vechime de 150 ani), mutată, nu demult, și în fața căreia s-a ridicat un bloc ce o izolează într-o curte interioară a acestuia, să se găsească soluția ca printr-o arcadă sau două, practicate la parterul blocului, încă nefinisat, să se asigure rămînerea în ambientul arhitectural, în ansamblul urban de civilizație și cultură al zonei.

E.A.-R. : Ce considerați că ar trebui să prezinte noua publicație trimestrială „Buletinul Comisiei Monumentelor Istorice” („B.C.M.I.”), a cărei menire este, printre altele, să aducă în actualitate, sub toate aspectele, fenomenul cultural-științific din resortul ocrotirii monumentelor, ansamblurilor și siturilor istorice, contribuind prin comunicări și articole de specialitate, pe de o parte, la dezvoltarea în țara noastră a concepțiilor înaintate asupra restaurărilor științifice, iar, pe de altă parte, la informarea corectă asupra stării de conservare a monumentelor și intervențiilor operate?

R.P. : La cele ce ați spus dv., cu care sînt întru totul de acord, aș adăuga faptul că ambele publicații ar trebui să fie și o reprezentare a noastră pe plan european, deci un mijloc de reconectare a acestei activități specifice, românești, la activitatea foarte intensă care se desfășoară în domeniu în toată lumea, de legătură cu organisme internaționale, cu nenumărate foruri care încearcă să îmbunătățească permanent această activitate. Deci să se urmărească, pe de o parte, informarea cititorilor din țară, pe de altă parte, reconectarea la circuitul internațional de idei și în al treilea rînd să fie un mijloc de exprimare pentru generația tînă, pe care trebuie să o formăm, să o lansăm într-un dialog cu ge-



11



12



10

Imagini sighișorene cu ziduri ale orașului vechi ce stau să se prăbușească și monumente din cetate neglijate în anii din urmă (10—15)



13

nerația precedentă care-și va încheia treptat, la acest sfârșit de secol și mileniu, activitatea, prin forța împrejurărilor.

„B.C.M.I.” va constitui și un bun instrument practic datorită caracterului informativ al publicației, de instrucție și educație a tinerei generații în spiritul cunoașterii istoriei neamului, al înțelegerii creației generațiilor trecute, al respectului față de monumente, de trecut, de tot ceea ce au creat strămoșii și care reprezintă o parte din tezaurul mondial de valori. Desigur, este necesară păstrarea unui echilibru între național și universal, catedrala gotică de la Cluj trebuie văzută atât ca o creație a oamenilor acestui pământ cât și ca parte a patrimoniului european, așa este și Densușul, așa este Voronețul, trebuie depus un efort permanent de a simți și a ne comporta ca europeni, altfel riscăm să ajungem din nou în afara circuitului mondial de idei și progrese.

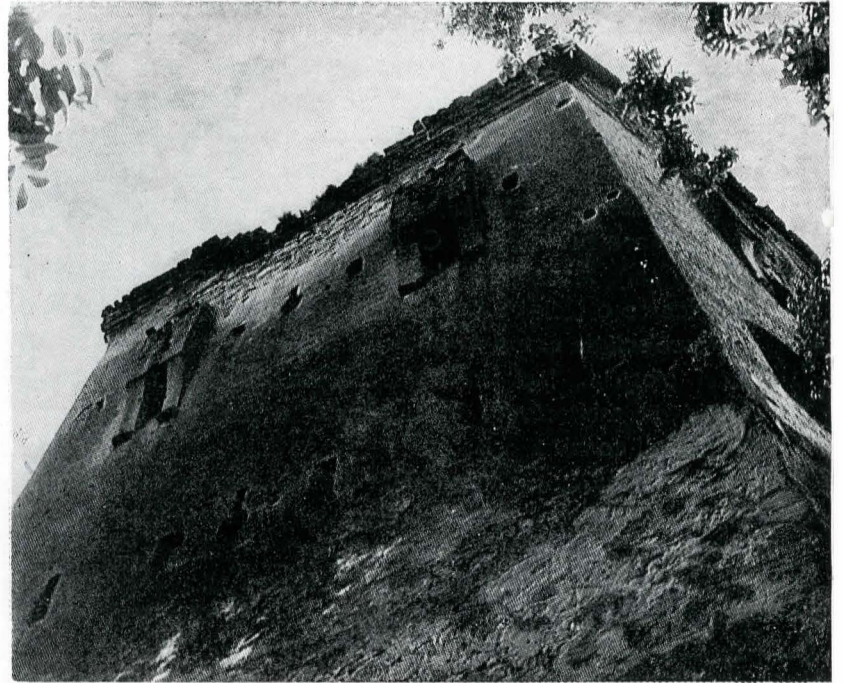
Interviu realizat în 30 mai 1990 de
Elisabeta ANCUȚA-RUȘINARU

SUMMARY

This interview given by the historian Radu Popa to our editorial staff centres round the main problems with which the two recently constituted bodies are confronted: The National Committee for Monuments Ensembles and Historical Sites (C.N.M.A.S.I.) and the Administrative (D.M.A.S.I.) aiming at revitalizing the activity of preservation-restoration, the protection of monuments and their inclusion in the contemporary circuit of values, the saving from ruin of ones, reconstruction of some monuments which are important from a historical point of view, as well from an artistic one, an expression of national dignity and identity, monuments which owing to the scant regard for this field in the last few years, have unfortunately disappeared from the cultural landscape of our country.

Stress is laid on the part assumed by the National Committee in the new stage inaugurated by the Revolution of the 22nd of December 1989, on the manner of territorial organisation and the policy of emergencies to lead, control and guide, the Committee will carry on the general, cultural, scientific policy of preserving, restoring, protecting and turning to good account of the whole fund of monuments of the immovable patrimony existing all over the country. At the same time, it guides and orientates the two publications: "R.M.I." and "BCMI".

8



14



15

Casa cu cerb (sec. XVII), monument care urma să se transforme, din nefericire, într-un restaurant al O.J.T. Mureș.