

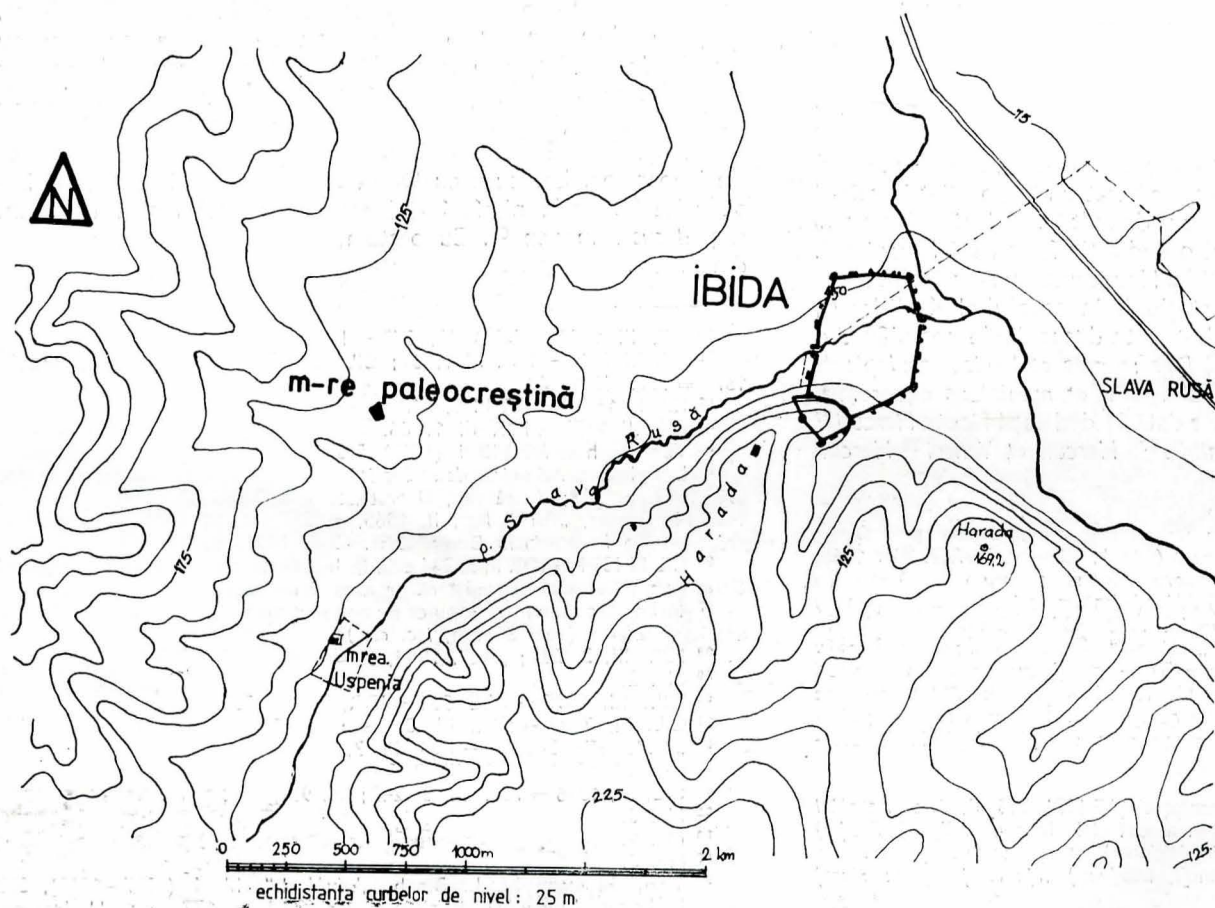
**P**latforma Slavei este o subdiviziune a Podișului Babadag, drenată de râul Slavei, începînd de la Dealul Șoimului (Atmagea) pînă la complexul lagunar Razelm. Zona este constituită din formațiuni cretacice, reprezentate prin roci calcaroase neomogene, cele mai frecvente fiind depozitele de calcare grezoase din care sînt alcătuite dealurile Slavei. Valoarea temperaturilor medii anuale depășește  $10^{\circ}\text{C}$ , iar precipitațiile au valori de 450—550 mm pe an<sup>1</sup>.

Cu ocazia cercetărilor de suprafață întreprinse în această zonă în toamna anului 1987, la cca 3 km vest de satul Slava Rusă și la cca 500 m nord de mănăstirea de rit vechi Uspenia, pe un platou cu o ușoară pantă de la nord la sud au fost descoperite mai multe fragmente ceramice, țigle și olane datînd din sec. VI e.n. (Pl. I).

mărite pentru a descoperi partea finală a zidurilor complexului. Acestor casete le-am adăugat în final alte trei secțiuni: S<sub>II</sub> (21×4 m); S<sub>III</sub> (11×2 m); S<sub>IV</sub> (11×1,50 m) (Pl. II).

În urma degajării acestor suprafețe au ieșit la iveală două bazine cu cîte o singură navă, o capelă cu absidă și diferite anexe înconjurate de o incintă, aparținînd, probabil, unui complex monahal. (Pl. III/1). Din corelarea observațiilor stratigrafice cu planimetria complexului s-au putut stabili mai multe faze în evoluția acestuia.

În prima fază a existat o singură bazilică mononavată, orientată spre est (Bazilica A), cu următoarele dimensiuni: lungimea axială a naosului este de 10,40 m iar lățimea de 6,65 m, proporția sălii fiind apropiată de relația  $3:2=1,5$  (respectiv 1,564). Absida era semicirculară cu deschiderea de cca. 5 m și adînci mea



Pl. I — Plan de situație (scara 1:25000)

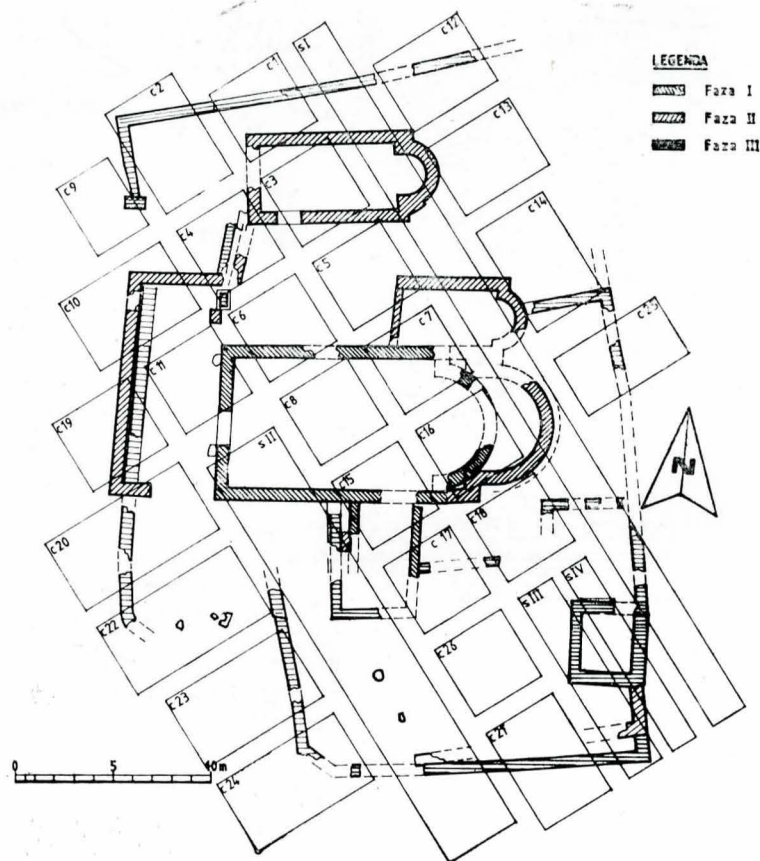
Situl prezenta puternice urme de distrugere datorită intenselor lucrări agricole precum și eroziunii provocate de apele pluviale. Se impunea începerea unor săpături arheologice de salvare a acestui sit, care, avînd în vedere datarea oferită de materialul arheologic existent la suprafața solului — secolul VI —, prezenta un interes major pentru istoria României.

Săpăturile au fost efectuate în perioada 25 iunie —15 august 1988. S-a început prin trasarea unei secțiuni de sondaj S<sub>I</sub> (40×2 m), care avea menirea de a identifica obiectivul. A urmat apoi deschiderea a 26 de casete, cele mai multe de dimensiunile 4×4 m, cu martori de cîte 1 m între ele, casetele periferice fiind pe urmă

care aici coincide cu raza, de cca. 2,5 m (Pl. III/2). Zidurile erau realizate din piatră brută de calcar legată cu pămînt și aveau o grosime de 0,65/0,70 m; de altfel acest fel de construcție se păstrează pe toată durata complexului. Interiorul navei era placat cu cărămizi pătrate (42,5×42,5×3,5 cm), fixate cu mortar de var, ele formînd prima pardoseală a bazilicii „A” (Pl. III/3). Tot în această fază pe latura de sud a bazilicii se adosează o încăpere rectangulară cu zidurile groase doar de 0,50 m, cu dimensiuni minime probabile de 2,60×3,10 m. Zidul de est pare să fi fost folosit în toate fazele de refacere ale acestei încăperi, în timp ce cel de vest a fost deplasat fie spre a obține o mărime a ei fie pentru a fi fundat pe pămînt virgin. Această încăpere se adosează bazilicii aproape exact la baza absidei, dar, din cauza unei demantelări a zidului sudic pe cca. 1,50 m, nu se poate preciza dacă ea comunica sau nu cu naosul. În caz de comunicare am fi putut

<sup>1</sup> Coteș, I. Popovici, *Județele patriei. județul Tulcea*, București, 1972, 129; M. Pimon, *Unele aspecte ale carstului din zona văii Slavei*, în „Studii și cercetări de geografie aplicată”, Constanța, 1972, p. 99.





postula funcționalitatea acestei încăperi drept o *pastophoria*<sup>2</sup>. Accesul în bazilică se făcea printr-o intrare pe care o identificăm ușor dezaxată pe latura sudică, probabil din necesități structurale (Pl. IV/2).

În faza a doua au loc importante refaceri și noi construcții. Se constată abandonarea vechii abside și crearea alteia, după principii planimetrice noi: semicercul absidei<sup>3</sup> este prelungit cu ante de zidărie (Pl. IV/1), aceasta devenind mult mai adâncă, iar grosimea zidurilor de fundație este mărită la 1—1,10 m. Elevația absidei și a completărilor naosului este de cca. 0,80 m grosime și în general se constată folosirea unor fragmente de piatră de talie mai mare, unele din ele fiind prelucrate (Pl. IV/1). Deschiderea absidei este acum doar de cca. 4,50 m, iar adâncimea atinge cca. 3,90 m. Nava este prelungită cu cca. 1,50 m spre est pentru a putea funda, în întregime, absida în pământ sănătos.

<sup>2</sup> Pentru semnificația și funcțiile acestei încăperi a se vedea H. Leclercq, *Pastophorium*, în *DACL*, XIII, 2, coll. 2390—91; idem, *Diaconicum*, în *DACL*, IV, 1, col. 733; Krautheimer, 1986, p. 94—95 și nr. 5, insistă asupra rolului important al tradiției locale în amplasarea acestei încăperi și a funcțiilor sale interschimbabile ca diaconicon, memoria sau baptisteriu. Pentru confuziile existente între *prothesis* și *diaconicon* v. Testini, 1980, 589—91.

<sup>3</sup> Această nouă absidă ne amintește de unele abside din Algeria și Tunis, cf. Ch. Delvoye, „Byzantion”, 32, 1962, 301—2, fig. 5; idem, *Apsis* în *RLBK* I, Stuttgart 1963, 248, fig. 4. Această absidă „în arc supraînălțat” conferă o mai mare suprafață, iar zidurile rectilinii serveau de contraforturi. Dacă ținem seama că cel mai vechi exemplu sigur datat, de bazilică cu absidă poligonală la exterior este Sf. Ioan Botezătorul din Constantinopol, construită în anul 463, aceasta ne oferă un argument pentru datarea celei de-a doua faze în primele trei sferturi ale sec. V. Absida poligonală va deveni frecventă abia din timpul lui Iustinian, cf. Ch. Delvoye, 1962, 307.

Pl. II — Planul complexului paleocreștin și al sistemului de săpătură (scara: 1:200)

Pl. III — 1) Complexul paleocreștin, vedere de ansamblu; 2) Urmele absidei din faza I; 3) Pavajul din interiorul bazei A.







1



2



3



4

Pl. IV — 1) Urmele absidei din faza II; 2) Narthex-zona intrării în bazilica A; 3) Colțul de S—V al incintei în faza III; 4) Baza de stîlp și fragmente din vasul lustral aflate lîngă intrarea în nava bazilicii A.

Astfel, naosul capătă acum alte proporții, lungimea fiind de 11,90 m, ceea ce dă un raport aproximativ de  $9 : 5 = 1,8$ . Tot în cadrul schimbărilor din a doua fază, pe latura de nord a bazilicii se construiește o capelă absidată<sup>4</sup> cu aceeași orientare. Sala capelei are lungimea axială de 4,80 m și o lățime de 2,80 m, proporția apropiindu-se de relația  $5 : 3 = 1,666$  (la noi proporția fiind de 1,714). Absida are deschiderea de cca. 2,05 m și o adîncime de cca. 1 m.

<sup>4</sup> O bună analogie pentru această capelă avem în Priene, cf. M. Restle Asia, în RLBK I, 340, fig. 7.

Zidul absidei și cel de nord au o grosime de 0,70/0,75 m, în timp ce zidul care închide construcția la vest are aspectul unei simple despărțituri, grosimea lui fiind de 0,40 m, iar fundația mult mai superficială.

Tot acum, în vestul bazilicii, se înalță o încăpere cu dimensiunile de 4,50 m lățime și 10,05 m lungime, ușor trapezoidală, orientată nord-sud, ce îndeplinea, probabil, rolul de narthex<sup>5</sup>. Dar în timp ce la sud închiderea ei fila cu zidul bazilicii, zidul care o închidea spre nord depășește aliniamentul bazilicii și se aliniază

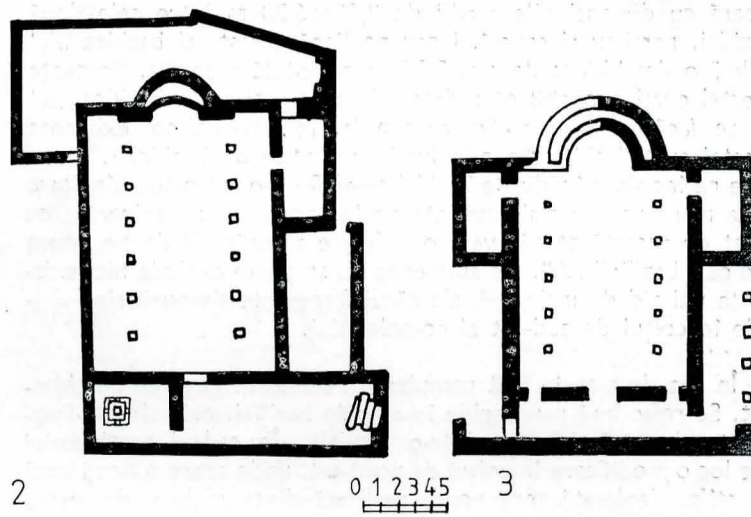
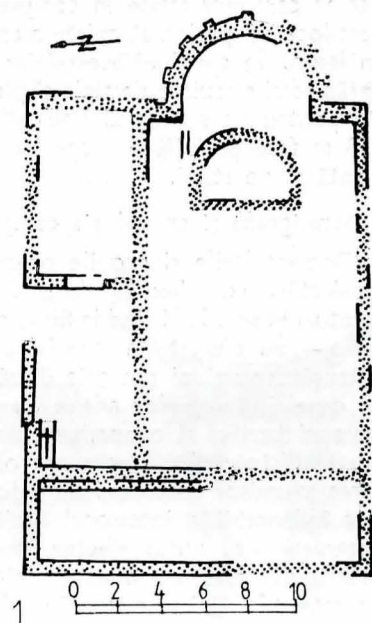
<sup>5</sup> Menționăm că narthexul nu pare a fi făcut parte din planul primelor bazilici creștine. El apare în momentele următoare ale evoluției bazilicii, cf. P. Lemerle, „BCH”, 70, 1946, 323. Aceasta poate constitui și o explicație a faptului că în prima fază a sa, bazilica „A” de la Slava Rusă nu avea narthex.



zidului nordic al capei la cca. 3,60 m. Această dispoziție curioasă a narthexului nu este o apariție singulară, el fiind întâlnit la mai multe bazine, cum ar fi cea din Ulrichsberg<sup>6</sup> (Pl. V/1), Šipraga-

proportia fiind ușor trecută de 2 : 1, iar, spre est, o absidă cu deschiderea de 2 m și adâncimea de 1,50 m. Zidurile sînt lucrate în aceeași tehnică de construcție, observîndu-se, pe alocuri, por-

Pl. V — Bazilicile din: Ulrichsberg (1), Galata (Varna) (2), Deliduska-Preslav (3).

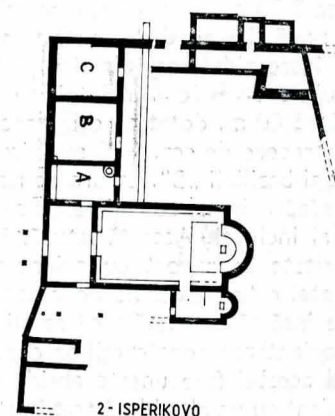
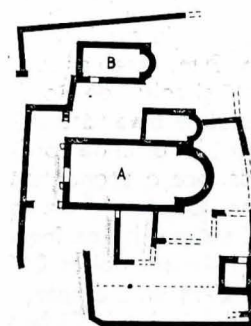


Bosnia<sup>7</sup> (Pl. VII/3), Zitomislici<sup>8</sup> (Pl. VII/4) sau în Bulgaria la bazilicile din Galata-Varna și Preslav-Deliduška<sup>9</sup> (Pl. V/2, 3). La Slava Rusă extremitatea nordică a narthexului prezintă pe porțiunea ce depășește bazilica, către est, o deschidere în centrul căreia se afla o bază de stîlp cu dimensiuni de 0,60 m × 0,75 m. Această bază însă nu se aliniaza zidului vestic al bazilicii ci altor două baze de stîlpi, care erau lipite de acest zid în scopul susținerii acoperișului acestei încăperi. Un alt acces se realiza și dinspre latura de sud unde avem o deschidere foarte largă: 3,20 m. Aici, în anta de zidărie dinspre vestul intrării, se află încastrată o piatră de mari dimensiuni (0,70 × 0,50 m), cu gaură pentru pivotul porții existente cîndva aici. În realizarea zidăriei narthexului intervine un element nou și anume dispunerea pietrelor în *opus spicatum*, adică așezarea lor oblică, alternată, de la o asiză la alta, spre dreapta sau spre stînga și intercalarea cu asize obișnuite<sup>10</sup>. Una din lespezile adosate zidului vestic al navei pentru susținerea acoperișului delimitează clar, spre sud, intrarea în bazilică, care avea probabil 1,70 m. (Pl. IV/2, 4). Lespedea de prag nu s-a păstrat, iar nivelul unei mici porțiuni din pavajul existent în narthex este cu cîteva centimetri mai sus decît prima fază a pavajului bazilicii, păstrat fragmentar în dreptul intrării. După bazele de stîlpi existente se poate presupune poziția altor două, stîlpii necesari susținerii șarpantei narthexului fiind dispuși, probabil, la distanțe de 2,25—2,30 m unul față de altul. A doua fază a bazilicii este legată de existența, în zona de est a ei, a unui pavaj de cărămizi ușor dreptunghiulare (0,35 × 0,30 × 0,04 m), alinate în șiruri transversale, în timp ce primul pavaj era aliniat în șiruri longitudinale. Cîteva fragmente de cărămizi descoperite în narthex mărturisesc că și acesta a fost pavat inițial. În capelă pardoseala pare să fi fost o simplă lutuială.

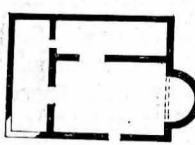
Tot în timpul acestei faze s-a construit o nouă bazilică, „B”, situată la nord de prima bazilică. Aceasta are, de asemenea, o singură navă cu dimensiunile de 6,90 × 3,30 m, de data aceasta

Pl. VII — Tipuri de mănăstiri și bazine din Balcani (scara 1:500).

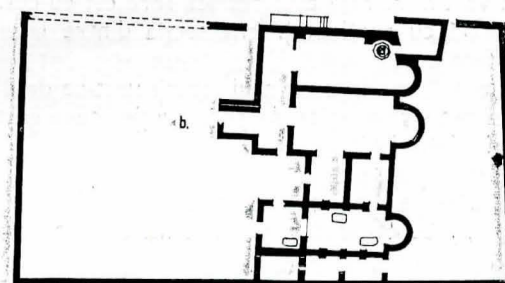
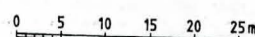
1- SLAVA RUSĂ



2- ISPERIKOVO



3- ŠIPRAGA - biserică rurală



4- ZITOMISLICI: a- clădiri locuințe  
b- mănăstire  
(scara aproximativă)

<sup>6</sup> Bierbrauer, 1987, I, 53, fig. 13.

<sup>7</sup> D. Sergejevski, *Plan der Frühchristliche Basiliken-Bosnien*, in *Akten des XI intern. Byzantinische Kongress, München, 1958—1960*, 564, fig. 37.

<sup>8</sup> T. Andjelić, „Arheološki Vestnik”, XXIX, 1978, 637, fig. 5.

<sup>9</sup> N. Čaneva, „Arheologia”, X, 1968, 2, fig. 3/a, b.

<sup>10</sup> Acest gen constructiv se pare că provine din Siria, de unde se pare că s-a răspîdit pînă în Dalmația, unde îl întâlnim la construcția bisericii Sf. Barbara, de pe insula Sutvara, datată la sfîrșitul sec. VI., cf. I. Fisković, *VHAD*, 65—68, 1963—65, 168, Pl. XXXV fig. 2. În Dobrogea mai apare în construcțiile din cetățile romano-bizantine de la Murighiol și Argamum—Capul Doljman.

țiuni de *opus spicatum*. Pavajul a fost realizat cu cărămizi pătrate de 0,30 × 0,30 × 0,04 m, dispuse în șiruri transversale, iar din dreptul intrării și în partea de vest a sălii cu lespezi subțiri de calcar. În-



trarea este plasată într-o poziție mai puțin obișnuită, pe latura sudică la 0,75 m de colțul de sud-vest și avea, probabil, o lățime de 1,20 m. Nici aici nu s-a găsit piatra de prag. Zidul de vest este distrus pe mai mult de jumătate din lungime. Un zid lat de numai 0,60 m, legat tot cu pământ, cu fundația puțin adâncă, unește colțul de sud-vest al bazilicii cu peretele nordic al narthexului, fiind trasat oblic, în contrast cu planimetria de până acum. În acest mod se obține un spațiu semiînchis, un fel de curte interioară cu dimensiunile medii de 8,50×6,20 m între cele două bazilici, narthex și capelă. Doar pe lângă aceasta și bazilica „B” există o deschidere de cca. 2,75 m orientată spre est. Prezența acestei curți probabil că a determinat ca accesul în bazilica „B” să se facă pe latura sudică a acesteia. În același timp existența acestei curți facilita din plin luminarea ambelor bazilici<sup>11</sup>, deoarece ne îndoiim că zidurile bazilicilor ar fi suportat o supraînălțare prea mare pentru a fi luminate pe la partea lor superioară. Tot legat de această etapă avem o refacere a încăperii de pe latura sudică a bazilicii „A”. De asemenea nu se poate exclude nici existența unui zid de incintă<sup>12</sup>, ale cărui fragmente timpurii sînt vizibile în colțul de sud-est al complexului.

**În cea de-a treia fază** complexul rămîne în general neschimbat. Se refac însă pardoselile în ambele bazilici, prin simple fragmente de cărămizi și printr-o lutuială. În cadrul narthexului are loc o modificare în colțul de nord-est, unde apare o nouă bază de stîlp, deplasată spre nord, realizată dintr-un bloc de piatră (0,45×0,65 m), așezat pe o fundație de piatră brută. Zidul de vest al aceleiași încăperi, deteriorat pe anumite porțiuni, este reconstruit la interior, micșorîndu-se astfel lățimea narthexului la cca 3,70 m. În prelungirea lui spre sud se realizează și incinta cea nouă. La nord de narthex aceasta avea o deschidere de cca 3 m între zidul acestuia și o pilă de zidărie de 0,70×1,10 m. În colțul nord-vestic al incintei ia deci naștere un spațiu cvasiînchis, 7,50×5,00 m, dotat cu o intrare largă de cca. 3 m, care conduce la o trecere de cca. 1,20 m lățime între incintă și colțul de nord-vest al bazilicii „B”. Latura de nord a fost destul de bine păstrată, dar săpăturile nu au mai reușit să se extindă pînă la colțul de nord-est al incintei. Această latură, în mod curios, are o pronunțată oblicitate în raport cu orientarea bazilicilor. Latura de est a incintei este cunoscută doar parțial, porțiunile dezvelite ne îngăduie însă să constatăm că se aliniază aceleiași devieri oblice față de orientarea construcțiilor complexului. În C-14 un zid aparținînd acestei faze unește absida capelei cu zidul incintei. El face pandant cu un alt zid păstrat în stare fragmentară la sud de absidă. Nu este exclus să mai existe un zid intermediar între acestea două, care să compartimenteze spațiul larg de 10 m. Apariția acestor încăperi în partea estică a bazilicii pare să corespundă unei influențe venite din Siria, care este prezentă în Grecia<sup>13</sup> și Peninsula Balcanică, spre mijlocul secolului VI<sup>14</sup>. Spre sud-est, o încăpere rectangulară (dimensiuni interioare: 2,60×2,90 m), prevăzută cu ziduri groase de 0,70/75 m (excepție zidul vestic gros doar de 0,55 m) este înglobată zidului incintei. Latura sudică a incintei este corectă, aliniamentul ei fiind aproximativ paralel cu zidurile bazilicii „A”. Remarcăm că prima fază a incintei, identificată aici, formează un unghi drept cu laturile estică și vestică. Porțiunea de vest a incintei este retrasă spre est cu cca. 7 m față de incinta aliniată cu narthexul. Intersecția dintre laturile sudică și vestică se face nu în unghi, ci printr-un segment drept, sau poate curb de cca. 2 m. În cuprinsul laturii vestice de 8,5 m lungime găsim trei moduri diferite de construcție, ceea ce trădează unele refaceri (Pl. IV/3).

În această ultimă fază, la sud de bazilica „A”, încăperea adosată se mărește din nou, atîngînd dimensiunile interioare de 5,30×3,60 m. Se observă o posibilă intrare de 0,60 m lățime în zidul

vestic chiar lângă zidul bazilicii<sup>15</sup>. La est se mai observă urmele slabe ale unui zid paralel cu bazilica, la cca. 2,90 m depărtare de aceasta.

Descoperirea, în zona de sud-vest a incintei, a majorității vaselor ceramice aflate în complex duce la presupunerea că în acest loc ar fi posibil să existe o anexă gospodărească cu structură din lemn. În sprijinul acestei ipoteze vine și descoperirea unei îngrămădiri circulare de țigle și pietre, care puteau să fi fost folosite pentru un suport al unui stîlp de lemn. Interiorul de cca. 4,50 m face posibilă o acoperire din lemn sprijinită pe zidul de incintă și pe stîlpi.

### Stratigrafia și cronologia complexului

Demantelările și gropile practicate într-un moment ulterior defazetării complexului, la o dată ce nu poate fi precizată — eventual în sec. XIX cînd ia ființă mănăstirea de rit vechi din apropiere —, au afectat în special partea orientală a complexului, distrugînd porțiuni din cele două faze ale absidei bazilicii „A”, ale capelei, camerelor anexe de pe laturile estică și sudică ale aceleiași bazilici și o porțiune din latura vestică a bazilicii „B”. Aceste distrugerii au îngreunat observațiile stratigrafice și înțelegerea anumitor conexiuni ale zidurilor. Distrugerile s-au concentrat îndeosebi în interiorul bazilicii mari, încît cele mai bune observații s-au putut efectua în exteriorul bazilicilor. Astfel, o situație destul de bună am surprins în profilul laturii de sud-vest a casetei 18. Aici se observă că după stratul steril ce se termină la — 1,20 m, urmează, pînă la — 0,60 m, un pămînt de culoare brună. Aici, în C-18 la — 0,60 m precum și în C-26 la — 0,55 m, a apărut cîte o monedă care, după modul, ar putea aparține secolului al V-lea. O altă monedă, probabil din a doua jumătate a secolului al V-lea, apare pe nivelul din interiorul capelei la — 0,70 m. Alte monede ilizibile, dar după modul de secol V, apar în C-18 la — 0,60 m, în narthex, precum și în lutuiala zidului vestic al narthexului sau în interiorul bazilicii mari (una în mar-torul dintre C-15 și C-16 la — 0,45/0,50 m, iar alta în C-8 pe pavaj la — 0,45 m). Toate aceste monede pledează pentru o datare a celei de-a doua faze către cea de-a doua jumătate a secolului al V-lea. În acest mod sîntem obligați să datăm prima fază a complexului spre a doua jumătate a secolului al IV-lea. Dintre monedele mai timpurii descoperite aici, cu excepția unei monede din secolul al III-lea, care prin contextul descoperirii iese din discuție, avem patru monede de secol IV. Dintre aceste ultime monede două apar în condiții demne de reținut: Constantius II (351—354) în mar-torul dintre C-20 și C-22 la — 0,50 m și o monedă de la Constantius Gallus în S<sub>II</sub> cr. 9. Celelalte două monede, una de la Constantius I (330—335) și alta de la Constantius II (351—361) apar fie în groapă, fie în vegetal. Aceste monede, credem, oferă unele temeieri pentru datarea începutului fazei timpurii în cea de-a doua jumătate a secolului al IV-lea. O diferențiere clară de culoare a pămîntului în profile între nivelele acestor faze este greu de realizat, deoarece avem de-a face cu o depunere de pămînt lentă, naturală pe parcursul existenței complexului. Cea de-a doua fază a existat și în cea mai mare parte a secolului al VI-lea, cum o atestă monedele de la Iustinian I și Iustin II, a cărui ultimă monedă lizibilă este din anul 576/577. Pentru datarea ultimului nivel ne stau la îndemînă două monede din bronz ale împăratului Mauriciu Tiberiu din anii 591/92 și 592/93, ultima fiind descoperită pe podeaua camerei aflate în partea de sud-est a complexului. Datarea aceasta este întărită și de un tezaur format din 8 solidi (unul — Iustin II și șapte de la Mauriciu Tiberiu) apărut în zona C-23, 24, S<sub>II</sub> cr. 7, unele la suprafața terenului actual, altele ajungînd pînă la o adîncime de 25 cm. Durata celei de-a treia faze trebuie să o considerăm a fi domnia lui Mauriciu Tiberiu, începutul ei fiind probabil post distrugerile avare din anii 585—586, iar sfîrșitul ei eventual la începutul secolului al VII-lea. Spre această ultimă dată sîntem determinați a ne gîndi avînd în vedere că ultima monedă pe care o cunoaștem din orașul Ibida este de la Heraclius (a. 613/614).

<sup>11</sup> Spre deosebire de templele păgîne, în bazilicile creștine există o preocupare deosebită pentru asigurarea unei bune iluminări, atît prin ferestre cît și prin opaițe, candelabre și candelă, cf. Testini, 1980, 574—75.

<sup>12</sup> Nu trebuie să vedem în această incintă un sistem de fortificare a complexului. Așa cum arăta și H. Leclercq, *Le monachisme*, DACL, XI, 2, col. 1812, „ce mur de clôture devint à la fois la limite matérielle et le symbole morale du monastère”.

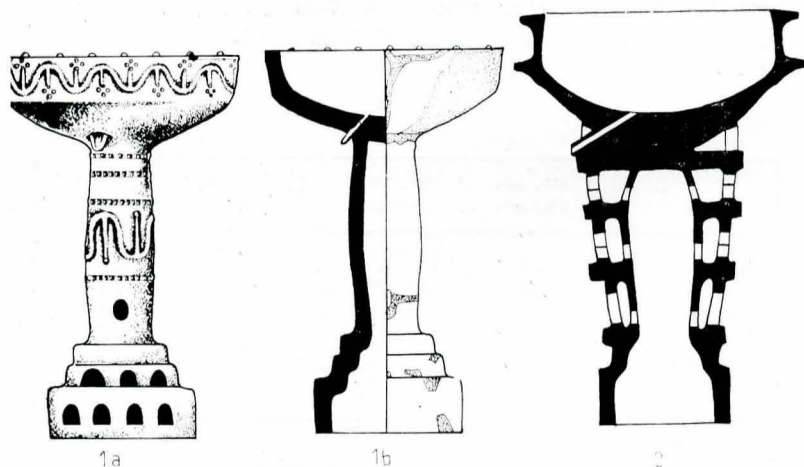
<sup>13</sup> Ch. Delvoye, „Revue Archéologique”, 1976, 1, 148.

<sup>14</sup> G. Stričević, „Starinar”, N.S., IX—X, 1958—1959, 66.

<sup>15</sup> Faptul că această încăpere avea intrarea pe latura vestică ne face să presupunem că dacă a existat o comunicare directă cu bazilica, acum, aceasta, probabil, era blocată. Eventuala funcție de *pastophoris* a acestei încăperi probabil a fost transferată noilor încăperi care au apărut la est de absidă.



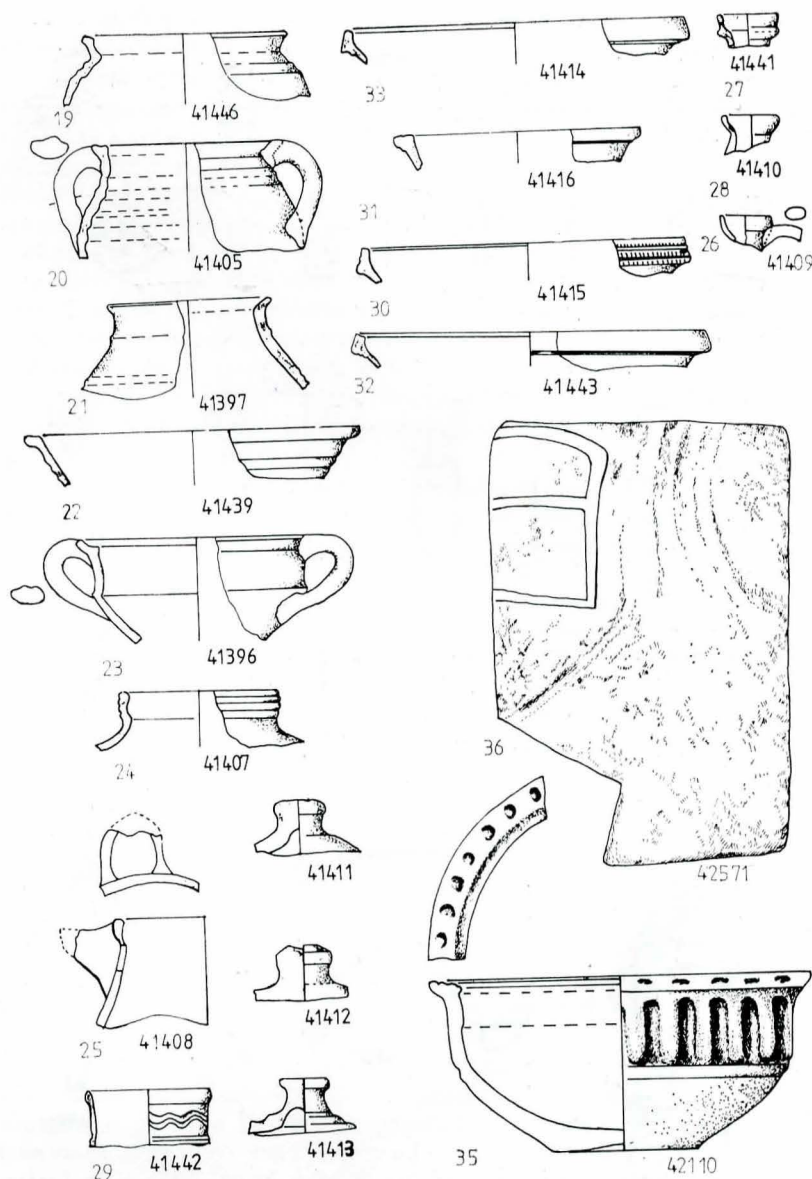
O descoperire aparte o reprezintă vasul de mari dimensiuni descoperit în stare fragmentară pe ultimul nivel al narthexului (Pl. IV/2, 4). Baza acestuia a fost descoperită lângă pilonul ce flanca intrarea în navă. Vasul este aproape întreg. Se compune dintr-o bază dreptunghiulară în formă de zigurat cu mai multe orificii de forma unor mici ferestre curbate la partea superioară. Continuă apoi cu un picior cilindric, ușor îngustat la extremități, decorat cu o linie reliefată în formă de vrej de viță de vie, care este încadrată la partea superioară și inferioară de brâuri crespate. Vasul se termină cu un bazin emisferic decorat la exterior cu struguri stilizați. Pe marginea vasului apar butoni. Bazinul avea la partea inferioară un orificiu de scurgere (Pl. VI/1 a, b).



Pl. VI — Vase lustrale: Slava Rusă (1), Galata-Varna (2).

Cea mai apropiată analogie pentru acest vas provine din bazilica descoperită în satul Galata de lângă Varna<sup>16</sup>. Acest vas, de asemenea cu o bază rectangulară, un picior cilindric cu orificii și bazin (Pl. VI/2), este cu numai 6 cm mai înalt decât vasul de la Slava Rusă. Autorul descoperirii consideră că este vorba de un vas de botez, funcționalitate atribuită și de către alți cercetători<sup>17</sup>, după a căror opinie în el erau botezați copiii, în timp ce adulții erau botezați într-un baptisteriu amenajat în partea de nord a narthexului, unde exista un mic bazin (*piscina*). Autorii nu iau însă în considerație poziția în care s-a descoperit vasul și anume chiar lângă treapta de la intrarea în nava centrală. Dacă ar fi servit pentru botez ar fi trebuit să se fi aflat în interiorul baptisteriului. Cum și la Slava Rusă vasul apare tot lângă intrare, dar de data aceasta în narthex, ne face să presupunem că avem de-a face cu un vas lustral. Acesta putea fi din piatră<sup>18</sup> sau din ceramică, cum sînt exemplarele analizate aici. Putea fi amplasat în navă ca la Galata, în narthex ca la Slava Rusă sau în atrium, purtînd adesea denumirea de *cantharus*<sup>19</sup>. Cu apa sfințită, aflată în acest vas de abluțiune, creștinii trebuiau să se spele ritual înainte de a intra în biserică. Acest *cantharus* amintește de vasul pe marginea căruia se afla un porumbel, simbolizînd sufletul ce atinge apa și se regenerează<sup>20</sup>. Un picior de la un astfel de vas s-a descoperit în bazilica cimiterială de la Beroe (Piatra Frecăței)<sup>21</sup>. Din vas nu s-a mai păstrat decât piciorul de formă tronconică; bazinul lipsește, dar se mai poate vedea urma orificiului de scurgere a apei din bazin<sup>22</sup>.

Un alt vas descoperit tot în narthex ar putea să fie, de asemenea, unul de cult; este vorba de un castron (Cat. nr. 35) cu caneluri largi, verticale la partea superioară (Pl. VIII/35). Un vas asemănător ca formă, dar avînd două toarte, s-a descoperit în cripta martirilor din bazilica de la Niculițel<sup>23</sup>. Funcționalitatea acestui



Pl. VIII — Veselă de bucatărie, de sufragerie și de băut (19—33), vas de lut (35); țiglă cu schița planului de bazilică (36).

vas nu ne este cunoscută, dar prin locul descoperirii era posibil să fi fost utilizat în cadrul ceremoniei religioase.

O altă piesă interesantă, descoperită în cadrul complexului, este reprezentată de o țiglă (Cat. nr. 36) pe spatele căreia, în pasta crudă, a fost schițat planul bazilicii (Pl. VIII/36). Se poate observa o bazilică cu o singură navă și absidă la partea superioară, zona presbiteriului fiind separată de restul navei. Deoarece în nici una din cele două bazilici nu am descoperit urmele materiale ale acestei divizări, trebuie să presupunem existența unor *cancelli* realizați din lemn și nu din metal sau marmură<sup>24</sup>.

Materialul ceramic descoperit în cadrul complexului este relativ numeros, el fiind grupat îndeosebi în colțul sud-vestic al incintei. Sînt bine reprezentate aproape toate categoriile ceramice: amfore (șapte tipuri), oale de bucatărie (cinci tipuri), vase de băut (ulcioare, carafe, pahare) precum și trei tipuri de farfurii. În cadrul celor 12 opaițe, întregi și fragmentare, remarcăm predominarea tipului balcanic<sup>25</sup> și a imitației balcanice a tipului micro-asiatic cu granule pe bordură<sup>26</sup>.

Din rîndul vaselor de sticlă preponderența o au cupele cu picior<sup>27</sup> și candelerele. Remarcăm, de asemenea, și prezența frec-

<sup>16</sup> M. Mirtchev, „Izvestija”, Varna, IX, 1953, 9, fig. 14, 16.

<sup>17</sup> R. Pillinger, „Revista di archeologia cristiana”, LXI, 1985, 306, fig. 28.

<sup>18</sup> H. Leclercq. *Zoui*, în *DACL*, XV, 2, col. 3284, fig. 11268.

<sup>19</sup> Testini, 1980, 564 și nota 2.

<sup>20</sup> *Ibidem*.

<sup>21</sup> Petre, 1987, 104—106.

<sup>22</sup> Piesa se află în colecția Muzeului Delta Dunării, o fotografie a acesteia fiind publicată de I. Mică în albumul *Dobrogea*, București 1978.

<sup>23</sup> V. H. Faumann, „AMN”, XIV, 1977, 246—47, pl. 1/3.

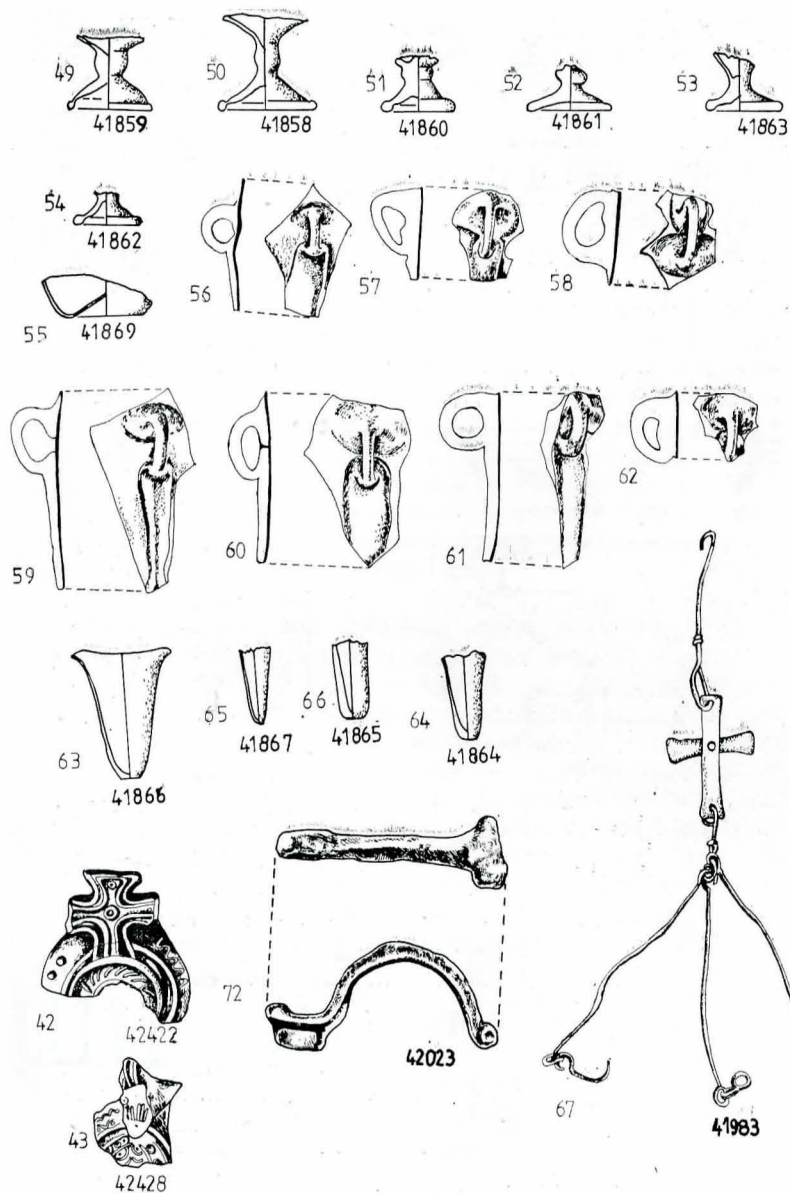
<sup>24</sup> Testini, 1980, 597.

<sup>25</sup> Acest tip de opaiță circulă cu precădere în Peninsula Balcanică, cf. Iconomu, 1967, 28, tip XXXII.

<sup>26</sup> *Ibidem*, 25—26, tip XXXVIII.

<sup>27</sup> Isings, 1957, 139—140, forma 111.





Pl. X — Opaite (42—43); fragmente din vase de sticlă (49—66); agățătoare pentru candelă sau cădelniță (67); fibulă de tip „arbaletă” (72).

ventă a sticlei folosite la ferestre pentru asigurarea unei bune iluminări.

Obiectele minore descoperite în cadrul complexului nu sînt prea numeroase. Cele mai multe sînt fragmente de agățatori din bronz destinate probabil susținerii candelor. O piesă deosebită o constituie crucea de bronz cu agățatori pentru candelă sau cădelniță. (Pl. X/67).

Descoperirile monetare ale primelor două etape de existență a mănăstirii sînt puțin numeroase (9 monede lizibile și 7 ilizibile).

Dintre cele două monede coloniale, cea tomitană (nr. cat. 1) aparține stratigrafic primei faze din existența mănăstirii. Prezența unor monede mai vechi în contexte tîrzii a fost considerată fie accidentală<sup>28</sup>, fie explicată prin reintegrarea lor în circulație într-un moment de criză de numerar<sup>29</sup>. Singura observație pe care o putem face, deocamdată, în privința monedelor coloniale este că acestea apar frecvent printre descoperirile monetare ale lbidei și teritoriului său<sup>30</sup>.

În ceea ce privește a doua jumătate a secolului al IV-lea, cînd mănăstirea își începe existența, lipsesc, deocamdată, monedele. Desigur, este posibil ca monedele de la mijlocul secolului al IV-lea, perioadă căreia îi aparțin descoperirile noastre, să fi fost folosite și spre sfîrșitul acestuia, ținînd cont că este vorba acum de o perioadă tulbură pentru Dobrogea<sup>31</sup>. Dintre aceste monede, pre-

<sup>28</sup> Gh. Poenaru-Bordea, „Pontica”, 4, 1971, 321.

<sup>29</sup> Gh. Poenaru-Bordea, R. Ocheșanu, E. Nicolae, „Rivista Italiana di Numismatica e Scienze affini”, vol. XC, 1988, 315; *idem*, SCN, IX, 1989 57.

<sup>30</sup> Material ce urmează a fi publicat.

<sup>31</sup> Gh. Poenaru-Bordea, R. Ocheșanu, E. Nicolae, *op. cit.*, 57.

zența celei emise la Lugdunum (nr. cat. 3) e puțin obișnuită pentru Dobrogea.

Monedele aparținînd secolului al V-lea, descoperite pe un nivel clar constatat arheologic, constituie mărturie deosebit de importantă privitoare la circulația monetară a acestui secol. Merită amintit că, deocamdată, în teritoriul orașului Ibida a apărut o singură monedă din secolul al V-lea în săpăturile arheologice efectuate în punctul Fîntîna lui Bujor<sup>32</sup>, în vreme ce numărul acestor monede provenind din interiorul orașului este destul de ridicat. Este un argument în plus care ne face să presupunem că monahii acestei mănăstiri vor fi fost implicați în viața economică a marelui oraș.

Numărul cel mai mare de monede descoperite în cursul cercetării mănăstirii aparține secolului al VI-lea, fapt care ne-a permis stabilirea coeficientului monedă/an (tabelul nr. 1) și comparația cu alte situații din Dobrogea.

Tabelul nr. 1

|             | Nr. ani domnie | Nr. total monede | % din total monede | Coeficient monedă/an |
|-------------|----------------|------------------|--------------------|----------------------|
| Anastasius  | 28             | 1                | 8,33               | 0,03                 |
| Justinian   | 38             | 3                | 25                 | 0,08                 |
| Justinus II | 13             | 6                | 50                 | 0,46                 |
| Mauriciu    | 20             | 2                | 16,66              | 0,1                  |
| Tiberiu     |                |                  |                    |                      |
| Total       |                | 12               | 2                  |                      |

În privința lui Anastasius, reprezentat printr-o singură monedă, cu coeficientul monedă/an cel mai scăzut, această situație concordă cu cele observate pînă acum în Dobrogea<sup>33</sup>. Interesant este faptul că moneda aparținînd lui Anastasius face parte din categoria celor cu modul mic, monede emise imediat după reformă și, deocamdată, rar întîlnite. Această monedă completează descoperirile de la Ibida (12 exemplare cu modul mare față de o singură monedă cu modul mic). De asemenea, ea sporește numărul descoperirilor de acest gen din Dobrogea, confirmînd observații mai vechi<sup>34</sup>.

Coeficientul monedă/an din vremea lui Justinian este foarte scăzut (0,08), ceea ce reflectă un fenomen general pentru provincia Scythia<sup>35</sup>. Faptul că este vorba de monede emise către sfîrșitul domniei, dintre care două decanummia completează lista descoperirilor de la Ibida (unde monedele din ultimii ani de domnie ai lui Justinian sînt puțin numeroase) și se adaugă observațiilor privind frecvența decanumionului în această perioadă<sup>36</sup>.

În ceea ce-l privește Iustin II este deținătorul coeficientului monedă/an cel mai ridicat, situație constatată în Dobrogea în repetate rînduri. Perioadei de început a domniei îi aparține o singură monedă, grosul descoperirilor înscriindu-se într-a doua jumătate a domniei, ceea ce se explică prin moștenirea lăsată de domnia lui Justinian.

Perioada dificilă traversată de Scythia în timpul lui Mauriciu Tiberiu<sup>37</sup> este indicată de coeficientul monedă/an scăzut<sup>38</sup>. Existența celei de-a treia faze a mănăstirii datată prin cele două monede de bronz ca și prin tezaurul de aur<sup>39</sup> reconfirmă observațiile recente conform cărora în această provincie continuă efortul imperiului de consolidare a *limes*-ului și de refacere a vieții economice<sup>40</sup>.

<sup>32</sup> Săpături efectuate de A. Opaît în 1984.

<sup>33</sup> Gh. Poenaru-Bordea, R. Ocheșanu, „SCIVA”, 31, 1980, 382, 386.

<sup>34</sup> Gh. Poenaru-Bordea, Al. Popeea, „SCIVA”, 27, 1976, 224.

<sup>35</sup> Gh. Poenaru-Bordea, „BMI”, XL, 3, 1971, 53; *idem*, „Actes du XIV<sup>e</sup> Congrès International des Études byzantines”, III, 1976, 206; B. Mitrea, „Pontica”, 7, 1974, 52; H. Nubar, *Monede bizantine*, în „Histria”, III, București, 1973, 81.

<sup>36</sup> Gh. Poenaru-Bordea, Al. Popeea, *op. cit.*, 224.

<sup>37</sup> M. Sâmpetru, „SCIV”, 22, 1971, 217—27.

<sup>38</sup> Axiopolis; 0,05 (Gh. Poenaru-Bordea, R. Ocheșanu, E. Nicolae, „SCN” IX, 1989, 64; *Histria*; 3,20 (H. Nubar, *Histria* III, 78); *Dinogetia*; 0,50 (B. Mitrea, *op. cit.*, 52); *Murighiol*; 0,14 (C. Opaît, „Peuce”, X, sub tipar).

<sup>39</sup> Tezaurul format din 8 solidi va fi publicat ulterior.

<sup>40</sup> La Ibida, sondajul arheologic din vara lui 1988 a constatat existența a încă două nivele posterioare distrugerii din anii 585—587; bazilica cunos-



Repartiția pe ateliere monetare (tabelul nr. 2) se înscrie în cadrul general observat pentru Dobrogea, în sensul că sînt prezente Constantinopol (57,14%), Thessalonic (27,14%), Cyzic (14,20%) și Nicomedia (7,14%), cu dominația clară a Constantinopolului.

Tabelul nr. 2

|                | Anasta-<br>sius | Justi-<br>nian | Justin II | Maur.<br>Tib. | Nepre-<br>cizat | Total |
|----------------|-----------------|----------------|-----------|---------------|-----------------|-------|
| Constantinopol | 1               | 2              | 4         | 1             |                 | 8     |
| Nicomedia      |                 |                | 1         |               |                 | 1     |
| Cyzic          |                 |                | 1         | 1             |                 | 2     |
| Thessalonic    |                 | 1              |           |               | 2               | 3     |

Toate descoperirile monetare din acest punct, deși puțin numeroase, reflectă, în mic, pulsul circulației monetare de la Ibida, ilustrat destul de concludent de un număr de cca 480 monede ce urmează a fi publicate.

Studierea monasticismului<sup>41</sup> și a construcțiilor monahale timpurii<sup>42</sup> se află rămasă cu mult în urma cercetării vieții și construcțiilor bisericești<sup>43</sup>. De cele mai multe ori atunci cînd se iau în studiu mănăstirile, punctul central al cercetării îl constituie biserica, construcțiile acestora fiind deseori neglijate<sup>44</sup>. Un loc aparte în cadrul acestor cercetări îl ocupă lucrarea monumentală a lui G. Tchalenko, care a descris și a făcut releveele ruinelor mănăstirilor din Siria de Nord, operă ce se cere însă completată prin practicarea unor săpături arheologice sistematice<sup>45</sup>. Alte lucrări monumentale privitoare la mănăstiri se referă doar la monumentele medievale, de obicei bine conservate, cum ar fi, de exemplu, cele din Grecia<sup>46</sup>.

Este îndeobște bine cunoscut că originile monasticismului creștin se află în Egipt unde, începînd cu sfîrșitul secolului III și începutul secolului IV, s-a manifestat sub o formă anahoretică și individualistă<sup>47</sup>. Pe la mijlocul secolului IV încep să se contureze deja cele două sisteme de organizare a vieții monahale: *Cenobitic*, cu adepți în Egipt și Asia Minor, și *laura*, răspîndit mai ales în Palestina. În cadrul primului sistem, călugării trăiesc în comun în cadrul unui complex arhitectural care include biserica, chiliile, bucătăria, sala de mese, casa de oaspeți<sup>48</sup>. Din secolul V sistemul *cenobitic* s-a întins pretutindeni, în toată lumea mediteraneană și în nordul Europei. O schemă arhitecturală coerentă și logică a fost adoptată numai după ce viața călugărilor a fost strict reglementată<sup>49</sup>.

În cadrul sistemului *laura* rigoarea izolării anahoretice este îndulcită, fără a se ajunge însă la viața comunitară plină de reglementări precise din sistemul cenobitic. Timp de cinci zile, ascetul se roagă și muncește după bunul său plac. Sîmbăta și duminica sau în zilele festive, călugării se adună la mănăstire pentru a se ruga, a mîncă și dormi în comun. O *laura* putea conține între 10 și 100 de călugări, care trăiau izolați în colibe aflate la o distanță suficient de mare pentru a nu tulbura, cu ruga și cîntatul cu voce tare,

liniștea confrăților lor; aceste colibe înconjurau și protejau, de obicei mănăstirea<sup>50</sup>.

Despre apariția fizică a mănăstirilor, așa cum aminteam mai sus, se cunoaște prea puțin. Aceste construcții mănăstirești variază ca plan în conformitate cu obiceiul monastic specific, tradiția locală de construcție sau regiunile în care erau amplasate. Pentru Balcani situația este foarte puțin cunoscută atît datorită faptului că nu s-au păstrat prea multe texte religioase privind organizarea monahală de aici, cît și pentru că nu s-au dezvelit prea multe complexe mănăstirești. Chiar și în cazul în care totuși există astfel de descoperiri, modul în care acestea au fost cercetate și publicate este destul de modest. Dintre aceste descoperiri ne-au reținut atenția mănăstirile de la Ispikhovo (Plovdiv) și Žitomislîci (Mostar). Fără a fi identice cu complexul paleocreștin de la Slava Rusă, aceste două descoperiri oferă unele puncte comune care merită a fi analizate.

În cadrul complexului de la Ispikhovo<sup>51</sup>, ale cărui părți de est și sud au rămas necercetate, remarcăm existența, într-o primă fază, datată de autor în secolul V, a unei bazilici solitare, mononavate, cu o singură capelă pe latura sudică (Pl. VII/2). Acest plan seamănă destul de mult cu cel al bazilicii „A” de la Slava Rusă, mai puțin amplasarea capelei. În secolul VI acest complex se amplifică, comportînd cel puțin două faze, ansamblul fiind înconjurat de o incintă la care sînt adosate o serie de camere, în care s-au găsit unelte, iar în una din camerele de pe latura de nord, chiar un cuptor. După părerea autorului, complexul devine mănăstire de abia în a doua fază. Avînd în vedere că această bazilică se afla în mijlocul unei așezări, credem că putem presupune existența unei mănăstiri încă din prima fază, călugării aceștia locuind, probabil, în cadrul acestei așezări unde puteau desfășura și diverse activități economice. De asemenea înseși încăperile care apar în cadrul celei de-a doua faze au scopuri funcționale, camera A fiind desigur un baptisteriu, iar camerele B și B, atît prin dimensiunile lor mari cît și prin uneltele descoperite în ele, atestînd funcții economice certe. Astfel, este destul de posibil ca și în secolul VI să se fi locuit în afara mănăstirii propriu-zise.

Complexul mănăstiresc de la Žitomislîci<sup>52</sup> oferă și el paralele interesante. Remarcăm și aici două bazilici, una mai mare, alta mai mică, și o capelă ce comunică cu narthexul prelungit spre nord al bazilicii mari. Complexul este și el înconjurat de o incintă pe a cărei latură nordică se află trei intrări (Pl. VII/4). Deși dublu ca mărime (50×25 m) față de cel de la Slava Rusă, nici aici nu găsim urmele unor camere care ar fi putut să reprezinte chiliile călugărilor. Probabil că aceștia, sau cel puțin o parte din ei, locuiau în clădirea (a) aflată la cca. 15 m nord de acest complex.

Din analiza acestor trei complexe mănăstirești se desprinde ca plauzibilă ipoteza existenței aici, în Balcani, a sistemului *laura*, călugării adunîndu-se în mănăstire doar la sfîrșit de săptămînă sau de sărbători, restul timpului ei locuind și desfășurîndu-și activitățile în vecinătatea mănăstirii. Viitoare sondaje arheologice, practicate în apropierea complexului paleocreștin, probabil că vor aduce noi dovezi în sprijinul acestei presupunerii<sup>53</sup>.

Dimensiunile acestui complex paleocreștin sînt modeste iar numărul călugărilor, care vor fi existat aici, credem că era destul de mic. Foarte probabil, acest complex monahal era doar unul din multe astfel de mănăstiri care existau în acea vreme în provincia Scythia. Spre această concluzie ne îndeamnă atît documentele care atestă vechimea mare a creștinismului în regiune<sup>54</sup>, cît și cele care mărturisesc existența unei îndelungate tradiții monastice în această provincie. De aici au plecat Ioan Cassian și Dionysius Exiguus și tot de aici a pornit vestita mișcare religioasă, culturală și chiar politică a călugărilor sciți<sup>55</sup>.

cută din săpăturile de la începutul secolului indică prin planul său o datare posterioară anului 580, cf. I. Barnea, „Dacia”, XI—XII, 1945—1947, 233; Ultima monedă descoperită aici aparține lui Heraclius 613/614. La Muri-ghiol avem o situație asemănătoare cu cea de la Ibida, cf. „Dacia”, XXXI, 1987, 104, și C. Opaît, „Peuce”, X, sub tipar; Histria: Gh. Poenaru-Bordea în „Actes...” III, 210; *idem*, „Pontica”, 4, 1971, 327 sq.; Tropaeum-Traiani: I. Barnea, Ioana Cătănciu, Al. Barnea, *Tropaeum Traiani. I. Cetatea*, București, 1979, 230.

<sup>41</sup> H. Leclercq, *DACL*, XI, 2, coll. 1807—19; McGinn, 1987, 44—49.

<sup>42</sup> Tchalenko, 1953, 145—83.

<sup>43</sup> Testini, 1980; Krautheimer, 1986.

<sup>44</sup> A se vedea de ex. J. W. Crowfoot, *Churches at Bosra and Samaria-Sebaste*, în «British School of Archaeology in Jerusalem, Suppl. Paper 4, 1937, 26 sq. O excepție face lucrarea recentă a lui W. Djabadze, *Archeological investigations in the region west of Antioch-on-the Orontes*, Stuttgart, 1986.

<sup>45</sup> Vezi nota 42.

<sup>46</sup> A. K. Orlandos, *Monastiriaki Architektoniki*, Athena, 1926, 1958, Ed. II.

<sup>47</sup> H. Leclercq, *Ēremitisme*, *DACL*, V, 1, coll. 384—86; Kingsley, 1987, 30.

<sup>48</sup> Krautheimer, 1986, 94—95.

<sup>49</sup> Kingsley, 1987, 30.

<sup>50</sup> H. Leclercq, *Laures palastiniennes*, *DACL*, VIII, 2, coll. 1966, 1982—83; Krautheimer, 1986, 95—96.

<sup>51</sup> H. Djambov, *Godišnik na Muzeite v Plovdivski okrug*, II, 1956, 175—92.

<sup>52</sup> Vezi nota 8.

<sup>53</sup> De la localnici am aflat că la cca. 30—50 m sud de complexul paleocreștin, cu ocazia unor plantări de viță de vie au fost descoperite mai multe *dolia*. În caz că această informație se va dovedi corectă, s-ar certifica ipoteza propusă de noi.

<sup>54</sup> I. Barnea, *Din Istoria Dobrogei*, II, București, 1968, 456—60.

<sup>55</sup> V. Gh. Sibiescu, *Călugării sciți*, Sibiu, 1936; I. Barnea, *op. cit.*, 460.



Descoperirea complexului paleocreștin vine astfel să furnizeze o primă mărturie arheologică referitoare la această tradiție monastică. Se conturează astfel tot mai bine o provincie care a fost de timpuriu creștinată, în care existau, încă din a doua jumătate a secolului IV, locașuri de cult nu numai în orașe dar și în mediul rural, așa cum o atestă descoperirile de la Niculișel<sup>56</sup>, Telița<sup>57</sup>, iar acum Slava Rusă. Numai cercetarea insuficientă a mediului rural ne-a privat de obținerea acestor informații mai devreme. Intensificarea cercetării mediului rural se impune cu atât mai mult cu cât acesta, spre deosebire de cetăți, este cel mai afectat de arăturile agricole și de amplele lucrări de amenajări funciare.

## CATALOGUL SELECTIV AL DESCOPERIRILOR CERAMICE

### Amfore

**Amfore piriforme.** *Tip A.II.1.* Au fost descoperite fragmente care provin de la cca. 12 amfore dintre care șapte aparțin fazei II, iar cinci fazei III. 1. Buză; Inv. 42013; S<sub>I</sub> □ 9/C—7 —0,75 m Dg = 12 cm. Pastă maron deschis, multă mică albă, particule calcaroase, oxid de fier.

2. Buză; Inv. 42012; S<sub>II</sub> □ 8—0,60; Dg = 11,5 cm. Pastă bej-gălbui, calcar, mică albă.

3. Fragment parte superioară; Inv. 41393; S<sub>II</sub> □ 8, —0,30 m; Dg = 9,2 cm.; Dt = 4/2,7 cm. Pastă asemănătoare cu cat. nr. 1.

*Tip A.II.2.* Pare a fi reprezentat de două amfore, de la una fiind păstrată o porțiune de gură, de la alta doar baza. Prima aparține fazei II, ultima fazei III.

4. Gură, toartă; Inv. 41433; S<sub>II</sub> □ 7; —0,50 m; Dg = 12 cm; Dt = 3,3/2 cm. Pastă maron-orange, mult oxid de fier, angobă alburie.

5. Bază; Inv. 42017; S<sub>II</sub> □ 8, —0,30 m. Pastă bej deschis, mult piroxen (?), angonă alburie.

**Amfore cilindrice.** *Tip B. II.* Sînt reprezentate doar prin două fragmente ceramice, unul de gură și altul de bază, ambele datînd din faza a III-a. 6. Buză; Inv. 42016; S<sub>I</sub> □ 9, —0,30 m Dg = 12 cm.

*Tip B.IV.* Acest tip, de mici dimensiuni, este reprezentat prin fragmente ceramice ce provin de la trei amfore, toate aparținînd fazei III.

7. Buză; Inv. 41434; C—6, —0,30 m; Dg = 5,8 cm.

8. Bază; Inv. 41435; C—10/11, —0,40 m; Pastă bej la interior, alburie la exterior, degresant fin.

*Tip B. V.* Apare doar un singur exemplar de la care s-a păstrat doar gura. 9. Buză; Inv. 42014; S<sub>II</sub> □ 6, —0,50 m.; Dg = 5,6 cm.

Pastă, cărămizie-orange, particule calcaroase și oxid de fier.

**Amfore ovoidale.** *Tip D. I. 1.* Din acest tip nu avem fragmente decît de la patru amfore, trei pe nivelul din ultima fază și unul din faza II. Nici un fragment bun pentru desen.

*Tip D. I. 2.* Este reprezentat prin fragmente de la trei amfore datînd din ultima fază a complexului. Pasta amforelor variază de la bej-portocaliu spre gălbui deschis. 10. Fragment parte superioară. Inv. 41394; C—21/26, —0,30 m; Dg = 8,4/9,8 (ovală); Dt = 3,8/2,8 cm.

### Veselă de bucătărie

**Oale.** *Tip III.* Este reprezentat de un singur exemplar din varianta tîrzie a acestui tip și care aparține fazei II.

11. Parte superioară. Inv. 41400; S<sub>I</sub> □ 13/C—18, —0,50 m.; Dg = 13,4 cm.; Dt = 2,8/0,9 cm.

### Tip VIII B. 1.

12. Buză; Inv. 41403; C—24, —0,40 m; Dg = 14,4 cm; Dt = 2,4/1,3 cm. Pastă cărămizie-orange, calcar, mică albă.

*Tip IX.* S-au descoperit doar porțiuni din partea lor superioară. Este cel mai frecvent tip de oală întîlnită în cadrul complexului, atît în faza II cît și în faza III. Remarcăm îndeosebi fragmentul cu nr. inv. 41446, care are foarte multe paiete de mică albă în pastă, compoziție identică cu cea a oalelor de bucătărie de tradiție getică descoperite tot în acest teritoriu.

13. Buză; Inv. 41395; C—25, —0,75 m; Dg = 14,6 cm. Pastă orange, multe particule și granule de calcar, mică albă.

14. Buză; Inv. 41399; S<sub>II</sub> □ 8, —0,60 m; Dg = 16 cm. Pastă asemănătoare cu nr. 13.

15. Parte superioară; Inv. 41398; S<sub>II</sub> □ 7, —0,40 m; Dg = 13 cm; Dt = 3/1,6 cm.

Pastă orange, mult oxid de fier, calcar, mică albă.

16. Buză; Inv. 41406; C—17, —0,40 m; Dg = 16,4 cm. Pastă asemănătoare cu nr. 15.

17. Buză; Inv. 41404; S<sub>II</sub> □ 8, —0,50 m; Dg = 16 cm. Pastă asemănătoare cu nr. 13.

18. Buză; Inv. 41402; S<sub>II</sub> □ 6, —0,40 m; Dg = 16 cm. Pastă maron, granule de calcar.

19. Buză; Inv. 41446; C—21, —0,30 m; (Pl. VIII/19); Dg = 15 cm. Pastă maron-bej închis cu foarte multe paiete de mică albă.

20. Parte superioară; Inv. 41405; S<sub>II</sub> □ 7, —0,30 m (Pl. VIII/20); Dg = 14 cm; Dt = 2,8/1,4 cm. Pastă bej închis, paiete de mică albă.

*Tip XV.* Realizat tot dintr-o pastă locală, se apropie morfologic de tipul XV de la Murighiol și aparține fazei II.

21. Buză; Inv. 41397; S<sub>II</sub> □ 7—8, —0,50 m; (Pl. VIII/21); Dg = 12 cm. Pastă brun-orange, granule de oxid de fier și calcar.

**Capace.** S-au descoperit trei capace, unul aparținînd fazei II (P. VIII/41413), celelalte două, fazei III (Pl. VIII/41411, 41412). Toate sînt produse din același tip de pastă, de culoare orange-brun cu mult oxid de fier.

**Castron tronconic.** 22. Buză; Inv. 41439; S<sub>II</sub> □ 8, —0,30 m (Pl. VIII/22); Dg = 25 cm. Pastă cafeniu închis, multe particule de mică albă și calcar.

**Castron bitronconic.** Remarcăm că buza acestui tip imită buza oalelor de tip IX, iar argila castronului este identică cu cea folosită la fabricarea aceluiași tip de oală.

23. Parte superioară; Inv. 41396; S<sub>II</sub> □ 7, —0,50 m (Pl. VIII/23); Dg = 18 cm; Dt = 2,5/1,3 cm. Pastă bej închis, granule de calcar, mult oxid de fier.

**Veselă pentru băut**  
*Carafe de tip I.*

24. Buză; Inv. 41407; C—23, —0,30 m; (Pl. VIII/24); Dg = 12 cm. Pastă orange, multe particule și granule de calcar, oxid de fier.

**Ulcioare / Căni cu cioc.** Un singur exemplar descoperit pe ultimul nivel. Ciocul comunică cu vasul printr-un orificiu amplasat sub buză, care este în formă de bandă verticală.

25. Buză; Inv. 41408; S<sub>II</sub> □ 6/C—23, —0,25 m; (Pl. VIII/25); Dg = 9 cm. Pastă orange, paiete mari de mică albă și aurie, calcar, oxid de fier.

**Ulcioare.** S-au descoperit fragmente din trei exemplare, două aparținînd fazei II (Pl. VIII/26, 27) și unul fazei III.

26. Fragment gură, Inv. 41409; S<sub>II</sub> □ 7, —0,50 m; (Pl. VIII/26); Dg = 4 cm; Dt = 1,5/1 cm. Pastă bej închis, granule de calcar, oxid de fier.

27. Buză; Inv. 41441; C—17, —0,40 m; (Pl. VIII/27); Dg = 4,6 cm. Pastă de culoare orange, foarte fină.

28. Buză; Inv. 41410; C—21, —0,30 m; (Pl. VIII/28); Dg = 4,4 cm. Pastă asemănătoare cu nr. 27.

**Pahar / Cupă (?)**  
29. Fragment parte superioară; Inv. 41442; S<sub>III</sub> □ 1, —0,50 m; (Pl. VIII/29); Dg = 9,4 cm.

Pastă de culoare bej închis-orange, fină.

**Veselă de sufragerie**<sup>59</sup>  
*Hayes Forma 3 F.* (prima jumătate a sec. VI).

30. Buză; Inv. 41415; S<sub>II</sub> □ 7, —0,40 m.; (Pl. VIII/30); Dg = 24 cm.

*Hayes Forma 6* (începutul sec. VI).

31. Buză; Inv. 41416; S<sub>II</sub> □ 7, —0,40 m; (Pl. VIII/31); Dg = 18 cm.

*Hayes Forma 10 C* (sfîrșitul sec. VI — începutul sec. VII).

32. Buză; Inv. 41443; S<sub>II</sub> □ 6, —0,30 m; (Pl. VIII/32); Dg = 26 cm.

33. Buză; Inv. 41414; S<sub>I</sub> □ 15, —0,30 m; (Pl. VIII/33); Dg = 25 cm.

**Vase de cult.**  
34. *Vas lustral.* Inv. 41982; C—19/20, —0,40; (Pl. VI/1a, b; X/34); l = 92 cm; Baza = 29/37 cm; Dm = 58 cm. Pastă orange, dură, degresant grosier, oxid de fier, pietricele.

35. *Vas în formă de castron.* inv. 42110; C—19/11, —0,35 m; (Pl. VIII/35); Dm = 29 cm; Dg = 11 cm; l = 12 cm. Pastă identică cu nr. 34.

**Varia**  
36. Tiglă, aproape întregă; Inv. 42571; C—20, —0,30 m; (Pl. VIII/36); L = 54,5 cm; l = 37,8 cm; grosimea = 3,5 cm. Pastă de culoare bej-gălbui, dură. Pe partea inferioară poartă, incizată în pasta crudă, schița unui plan de bazilică mononavată.

**Opaite**  
Toate cele douăsprezece exemplare, întregi și fragmentare, sînt produsele unor ateliere locale, provinciale. În cadrul lor observăm că predomină tipul balcanic, cu corpul înalt, cordiform, bordura abruptă și apucătoare masivă foliiformă, cruciformă sau zoomorfă. El este specific celei de-a doua jumătăți a secolului VI<sup>60</sup> și primului sfert al secolului VII<sup>61</sup>. Tot o creație locală ar putea fi și exemplarul cu nr. inv. 42429. Celelalte opaite reprezintă imitații locale ale unui tip microasiatic foarte răspîndit și el în a doua jumătate a secolului VI și începutul secolului VII în Balcani<sup>62</sup> și Marea Egee<sup>63</sup>.

37. Opaît, lipsă apucătoare; Inv. 42416; S<sub>II</sub> □ 3, —0,40 m (Pl. IX/37); L = 9 cm; l = 6,5 cm; l = 2,5 cm. Pastă de culoare maron închis-cenușie moale, multă mică albă.

38. Opaît, lipsă apucătoare; Inv. 42418; S<sub>II</sub> □ 3, —0,40 m; (Pl. IX/38); L = 8 cm; l = 6,6 cm; l = 3,7 cm. Pastă fină, de culoare bej-maroon deschis.

39. Opaît, lipsă jumătate din corp; Inv. 42421; C—22, —0,30 m; (Pl. IX/39); L = 8,3 cm; l = 6 cm; l = 3,6 cm. Pastă asemănătoare cu nr. 38.

40. Opaît, lipsă ciocul; Inv. 42419; S<sub>III</sub> □ 5, —0,25 m; (Pl. IX/40); L = 7 cm; l = 7 cm; l = 3,7 cm. Pastă asemănătoare cu nr. 38.

41. Opaît, lipsă partea inferioară, ciocul, apucătorea; Inv. 42424; C—3, —0,25 m; (Pl. IX/41); L = 6,8 cm; l = 5,8 cm; l = 1,7 cm. Pastă gălbui, cenușoasă, fină, angobă bej închis.

<sup>56</sup> V. H. Baumann, „AMN”, XIV, Cluj 1977, 245—67 cu bibliografia descoperirii.

<sup>57</sup> Idem, *Cercetările cu caracter de salvare de la Telița, județul Tulcea, punctul „Amza” (sec. I—IV e.n.)*, comunicare ținută la cea de-a XXIII-a sesiune anuală de rapoarte privind rezultatele cercetărilor arheologice din anul 1988, care a avut loc la Sibiu în luna martie 1989.

<sup>58</sup> În cadrul acestui catalog am utilizat tipologia stabilită pentru ceramica romano-bizantină provenită din cetatea de la Murighiol, publicată în revista Peuce X.

<sup>59</sup> Pentru această categorie am utilizat tipologia lui J. W. Hayes, *Late Roman Pottery*, Londra 1972.

<sup>60</sup> Iconomu, 1967, 28—29, tip XXXII și XXXIII. La Murighiol, Aegyssus și Argamum se datează în cea de-a doua jumătate a secolului VI.

<sup>61</sup> Vitelli, 1982, 196—99, fig. 9—5.

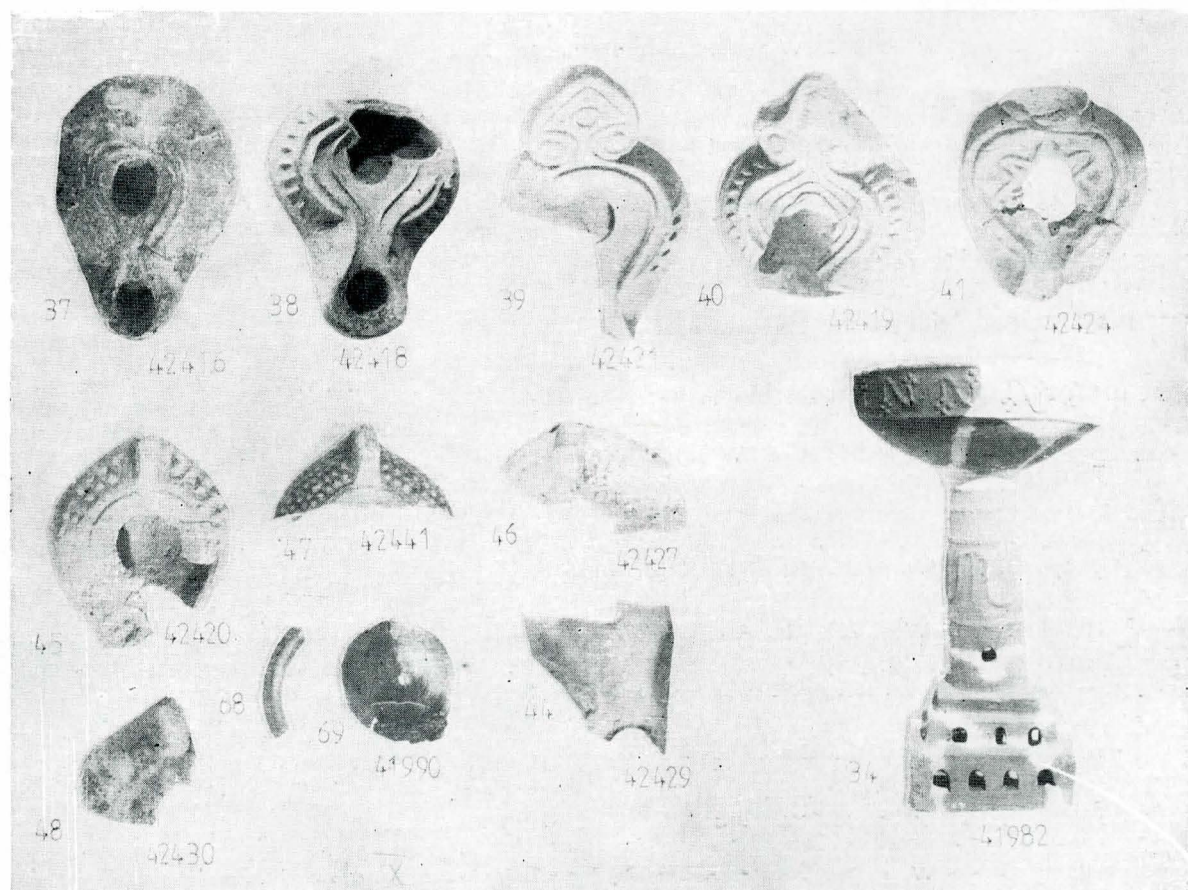
<sup>62</sup> Iconomu, 1967, 25—26, tip XXVIII; I. Vasilčin, „Izvestija” (Varna) 20, 1984, nr. 1—5, pl. I/1—5.

<sup>63</sup> Vitelli, 1982, 193—96.



41 bis. Opaț, fragment; Inv. 42427; C—23, —0,30 m; (Pl. IX/46); L = 3,2 cm; l = 5 cm. Pastă fină, de culoare bej deschis.  
 42. Opaț, fragmentar, lipsă partea inferioară, ciocul, apucătoarea; Inv. 42422; C—25, —0,80 m; (Pl. X/42); l = 6,2 cm; l = 1,6 cm; Pastă de culoare alburie-gălbuie, moale, fină, angobă proprie.  
 43. Opaț, fragmentar, s-a păstrat doar apucătoarea și un sfert din disc. Inv. 42428; C—25, —0,50 m; (Pl. X/43); l = cca. 3,5 cm. Pastă de culoare bej-cafea cu lapte, fină.  
 44. Opaț, fragment parte superioară; Inv. 42429; S<sub>III</sub> □ 4, —0,25 m; (Pl. IX/44). Pastă de culoare orange, compactă, fină L = 5,3 cm; l = 5 cm.  
 45. Opaț, lipsă ciocul; Inv. 42420; C—23, —0,30 m; (Pl. IX/45); L = 7 cm; l = 6 cm; l = 2,8 cm. Pastă bej închis, vopsea orange. Pe bază are *planta pedis*.  
 46. Opaț, fragment; Inv. 42427; C—23, —0,30 m; (Pl. IX/46); L = 3,2 cm; l = 5,2 cm; Pastă asemănătoare cu nr. 45.  
 47. Opaț, fragmentar; Inv. 42441; S<sub>III</sub> □ 4, —0,40 m; (Pl. IX/47); L = 3,4 cm; l = 6 cm; l = 3,4 cm. Pastă bej deschis, angobă brună la exterior.  
 48. Opaț, fragment; Inv. 42430; S<sub>II</sub> □ 6, —0,50 m; (Pl. IX/48); L = 4,6 cm; l = 4 cm. Pastă de culoare bej, fină, vopsea brună. S-ar putea data în sec. V.  
**Recipiente din sticlă.**  
**Cupă cu picior** (Isings, forma 111). Acest tip de vas apare frecvent în cadrul complexului (cca. 10 exemplare). El este reprezentat numai de picioare, acestea fiind partea cea mai rezistentă a recipientului. La aceste picioare remarcăm că pe tija care face trecerea de la baza conică spre recipientul propriu-zis poate sau nu să apară câte o protuberanță.  
 49. Picior, fragment; Inv. 41859; C—19, —0,30 m; (Pl. X/49); D = 4 cm; l = 3,2 cm. Sticlă de culoare verzuie.  
 50. Picior, fragment; Inv. 41858; C—24, —0,30 m; (Pl. X/50); D = 4,6 cm; l = 4 cm. Sticlă de culoare verzuie.  
 51. Picior, fragment; Inv. 41860; S<sub>III</sub> □ 2, —0,30 m; (Pl. X/51); D = 3,7 cm; l = 2,6 cm. Sticlă transparentă.  
 52. Picior, fragment; Inv. 41861; C—24, —0,30 m; (Pl. X/52); D = 4 cm; l = 6 cm. Sticlă de culoare gălbuie.

57. Fragment; C—18, —0,50 m; (Pl. X/57); sticlă transparentă.  
 58. Fragment; C—4, —0,25 m; (Pl. X/58); sticlă transparentă.  
 59. Fragment; C—14, —0,35 m; (Pl. X/59); sticlă transparentă.  
 60. Fragment; C—19, —0,25 m; (Pl. X/60); sticlă transparentă.  
 61. Fragment; C—20, —0,30 m; (Pl. X/61); sticlă de culoare albastră.  
 62. Fragment; C—14, —0,35 m; (Pl. X/62); sticlă de culoare albastră.  
 Analogii: Tropaeum Traiani (Cătănciu-Barnea, 1979, 188, fig. 165/10.7; Invillino (Bierbrauer 1987, II, fig. 23/1—4); Samaria, Gerasa, Salona (apud Bierbrauer, 1987, I, fig. 23/13—17).  
 — Cu bază conică  
 Cunoaștem trei exemplare din acest tip:  
 63. Bază, fragment; Inv. 41866; C—1, —0,35 m; (Pl. X/63); Dm = 3,5 cm; l = 6 cm. Sticlă de culoare verde-olive.  
 64. Bază, fragment; Inv. 41864; C—18, —0,30 m; (Pl. X/64); D = 2 cm; l = 4 cm. Toate aceste fragmente aparțin ultimei faze a mănăstirii.  
 Analogii: J. Philippe, *Le monde byzantin dans l'histoire de la verrerie*, Bologna, 1970, 65, fig. 31/5; D. B. Harden, în „The Archaeological Journal”, CXXVIII, p. 80, fig. 2; Cătănciu-Barnea, 1979, 189, fig. 165/10 (8—9); L. Press et al., „Archaeologia”, XX, 1969, fig. 33; Parnicki-Pudelko, „Archaeologia”, XXI, 1970, fig. 106.  
**Pahar conic sau lampă.** 65. Bază, fragment; Inv. 41867; S<sub>I</sub> □ 9, —0,30 m; (Pl. X/65); D = 0,7 cm. Sticlă de culoare verzuie.  
 Analogii: Isings 1957, forma 106 d.p. 130—131.  
**Balsamare.** 66. Bază, fragment; Inv. 41865; S<sub>II</sub> □ 9 —0,75, m; (Pl. X/66); D = 1 cm. Sticlă de culoare verzuie (Secolul V?).  
 Analogii: Bierbrauer 1987, I, 284, Pl. 157/1—5.  
**Ulcior sau butelie cu corp cilindric** (Isings 1957, formele 120—127). Deoarece s-au păstrat doar atașul superior al unui vas și o mică porțiune din gâtul unui alt recipient nu putem face o atribuire clară la un anume tip. Primul fragment apare în C—10, —0,40 m; al doilea în C—21, —0,30 m. Se datează în ultima fază a mănăstirii.  
**Sticlă pentru ferestre.** Au fost descoperite mai multe fragmente din astfel



Pl. IX — Vas lustral (34); opațe (37—48); fragment de brățară (68); capac de vas (69).

După cum se observă toate aceste fragmente de picior apar în ultima fază a mănăstirii.

Analogii: Isings, 1957, forma 111, p. 139—140; Voronov, KS, 138, 1973, tip 9, p. 77, Fig. 3/6, 8, 10, dateate la Apsilia în prima jumătate a secolului VII. Bierbrauer, 1987, Pl. 154, 161, 162.

**Candele.** În cadrul acestor recipiente distingem trei tipuri:

— Cu picior (Isings, Forma 134)  
 53. Picior; Inv. 41863; S<sub>II</sub> □ 1, —0,40 m; (Pl. X/53); D = 3,6 cm; l = 3,5 cm. Sticlă transparentă.

54. Picior; Inv. 41862; S<sub>I</sub> □ 18, —0,30 m; (Pl. X/54); D = 3,4 cm; l = 1,3 cm. Sticlă incoloră, transparentă.

— Cu bază concavă

55. Bază, fragment; Inv. 41869; C—12, —0,30 m; (Pl. X/55); D = cca. 3,6 cm; l = 2 cm. Sticlă de culoare verzuie deschis. Alte trei exemplare fragmentare sînt descoperite în întimplătoare făcute în zonă complexului. În afara acestor baze s-au mai descoperit și fragmente din partea superioară, care era prevăzută cu torțite pentru a putea fi suspendată cu un lanț.  
 56. Fragment; C—12, —0,30 m; (Pl. X/56); sticlă transparentă.

de sticle, atât în bazilica A cît și în bazilica B, dovadă clară a grijii pentru o bună iluminare a acestora.

**Obiecte minore.** 67. Crucea de bronz cu brațe pentru candelă sau cădelniță; Inv. 41983 C—14, —0,55 m; (Pl. X/67); l = 5,8 cm; L = 4,2 cm.

Analogii: Sucidava (D. Tudor, „Dacia”, VII—VIII, 1935—37, 374, fig. 9/a); Marcianopolis (G. Tonceva, „Izvestiia”, Varna, I (XVI), 1965, 77, nr. 7, fig. 9); Krumovo Kale (D. Ovčarov, „Arheologija”, Sofia, XVIII, 1976, 3, fig. 12); Corint (Davidson, 1952, 198, nr. 1507, Pl. 90).

68. Brățară din bronz, fragment; Inv. 41987; S<sub>II</sub> □ 2, —0,30 m; (Pl. IX/68); D = 0,8 cm; L = 3,9 cm.

Analogii: Petre 1987, 77—78, B—42, pl. 141/233 d,e; B—62, B—125, pl. 142/234, 235.

69. Capac de bronz de la o cutie cilindrică; Inv. 41990; S<sub>I/IV</sub>, —0,40 m; (Pl. IX/69); D = 4,3 cm.

70. Tintă de bronz; Inv. 41986; C—23, —0,50 m; l = 2 cm. Neilustrat.

71. Braț agățătoare candelă; bronz; Inv. 41993; S<sub>I</sub> □ 11—12; l = 10 cm.

72. Fibulă din fier tip „Arbaletă”; Inv. 42023; C—8, —0,30 m; (Pl. X/72); L = 5,5 cm; l = 2,6 cm.

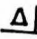


Analogii: Iatrus (Gudrun—Gomolka Fuchs, Iatrus II, Berlin 1982, 151, Pl. 56/247).

## CATALOG NUMISMATIC

### Coloniale

1. *Tomis-Elagabal*. Tetrassaria.

OR ↑ 24—25 mm, 9,70 gr., Inv. 47275, C—11, —0,70 m Anii  
Reqling, 3075 ΜΗΤΡΟΠΟΛΙΣ—ΟΥ ΤΟΜΗ Τ  218—222.

2. *Colonială*

AE 18—19 mm, 6,50 gr., Inv. 47276, C—1, —0,10 m (vegetal) Prima  
jumătate a secolului III.

*Constantinus I* Follis.

3. AE ↓ 15—18 mm, 2,65 gr., Inv. 47277, C—3/4 (în groapă).  
LRBC I 202. Anii 330—335; RIC VII, p. 139, 262, A. 333/334,  
\* PLG Lugdunum, off. P.

*Constantius II* AE<sup>3</sup>.

4. AE ↓ 16,5—17 mm, 1,87 gr., Inv. 47279, S<sub>III</sub> □ 3, —0,25 m.

Tip FTR-FH (3); Anii 351—361 (Roma?).

5. AE ↑ 16,5—18 mm, 2,20 gr., Inv. 47278, C—20/22, —0,50 m.

(Γ)

LRBC II 1681. Anii 351—354 — Thessalonica, off. Γ.

SMTS

*Constantius Gallus* AE<sup>3</sup>.

6. AE ↓ 16-17 mm, 1,64 gr., Inv. 47280, S<sub>II</sub> □ 9, —0,50 m.

Tip FTR-FH (3); Anii 351—354.

*Theodosius II* sau *Valentinianus III* AE<sup>4</sup>.

7. AE 10 mm 0,82 gr. Inv. 47281 Passim

Tip: cruce în cunună. Anii 425—450.

8. AE 9—11 mm 0,60 gr Inv. 48318 C<sub>8</sub> —0,45 m (pavaj bazilica A)

Tip CONCORDIA AVG (1). Anii 425—450.


*Leon I* AE<sup>4</sup>.

9. AE 9—10 mm 0,62 gr Inv. 48317 C<sub>26</sub> —0,55 m

Tip Împărat și captiv. Anii 457—474. Constantinopol sau Nicomedia.


*Anastasius* Follis.

10. AE ↓ 22—23 mm 8,80 gr Inv. 47286 S<sub>I</sub> □ 17 —0,20 m

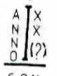
\*  \* MIB I 23. Anii 507—512. DOW p. 13, 17. Constantinopol. Anii  
498—518.

*Justinian I* 1/4 Follis.


11. AE ↓ 15 mm 3,15 gr Inv. 47287. Passim (îngă bazilica A).

 MIB I 99 Anul 562/563. Constantinopol.

12. AE ↓ 15—15,5 mm 3,80 gr. Inv 47284 C<sub>18</sub> —0,30 m

 MIB I 99. După anul 546/547 Constantinopol.


13. AE ↓ 21—22 mm 4,72 gr Inv. 47285. Passim.

 Avers: dublă frapă. MIB I 180. DOW p. 108, 104. Anul 562/563.  
Thessalonica.


*Justinus II*

*Constantinopol* Follis.

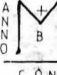
14. AE ↓ 30 mm 13,20 gr Inv. 47291. Martor S II/C 23, —0,35 m

 MIB II 43 a. DOW p. 209, 32e. Anul 571/572.


15. AE ↓ 30—31 mm 15,18 gr. Inv. 47292, S III —0,20 m □ 4

 MIB II 43d. DOW p. 209 33b. Anul 572/573.

16. AE ↓ 28—30 mm 12,70 gr Inv. 47289. S<sub>II</sub> □ 6 —0,50 m

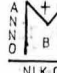
 MIB II 43a. DOW p. 212, 38b. Anul 574/575.

17. AE ↓ 13—18 mm 2,03 gr Inv. 47293. S<sub>IV</sub> —0,30 m

 MIB II 45. DOW p. 218, 60b. Anii 565/578.


*Nicomedia*.

18. AE ↓ 28,5—31 mm 13,65 gr Inv. 47290. S<sub>II</sub> □ 3 —0,40 m

 MIB II 46a. DOW p. 226, 92b. Anul 566/567.

*Cyzic* 1/2 Follis.

19. AE ↑ 18—21 mm 4,42 gr Inv. 47288. C<sub>15</sub> —0,20 m.

 MIB II 51 (a sau b). Anul 576/577.

*Mauricius Tiberius* 1/2 Follis.

20. AE ↓ 21—22 mm 5,31 gr Inv. 47296. S IV — 0,25 m  
DOW p. 314, 56b. Constantinopol. Anul 592/593.



21. AE ↑ 27—28 mm 11,00 gr Inv. 47295. Martor C<sub>8</sub>/C<sub>15</sub> —0,35 m

DOW p. 332, 127b. C. Morrisson, I p. 193, 11. Anul  
591/592. (Justus II sau Mauricius Tiberius).



22. AE ↓ 18,5—21 mm 4,70 gr Inv. 47294, S<sub>II</sub> □ 2 —0,60 m  
Thessalonica

23. AE ↓ 17,5—21 mm 5,56 gr Inv. 47298. S<sub>II</sub> □ 5 —0,50 m

*Monede ilizibile* — fără nr. inventar

24. AE 12 mm 0,77 gr C<sub>14</sub> —0,50 m (sfârșitul secolului al IV-lea?).

*Monede secolul V* — începutul secolului VI

25. Fragment. AE 8 mm 0,41 gr Martor S<sub>I</sub> □ 9/C<sub>14</sub> —0,70 m (pe nivel  
capelă).

26. AE 9,5—10 mm 0,75 gr C<sub>6</sub> —0,40 m (pe nivel).

27. AE 7—9 mm 0,58 gr C<sub>18</sub> —0,60 m.

28. Fragment. AE 10 mm 0,22 gr Martor C<sub>7/8</sub> —0,30—0,50 m — interior  
bazilica A.

29. AE 7 mm 0,40 gr Martor C<sub>15-16</sub> — în spărtura pavajului bazilicii A.

30. Fragment. AE 7 mm 0,26 gr C<sub>19</sub> — în lătuiala zidului narthexului

31. AE 15 mm 2,68 gr S<sub>II</sub> □ 3 —0,50 m (secolul VI?).

### LISTA PRESCURTĂRIILOR

„AMN”

„BCH”

Bierbrauer, 1987

Cătănciu-Bernea, 1979

DACL

Davidson, 1952

Iconomu, 1967

Isings, 1957

Kingsley, 1987

Krautheimer, 1986

McGinn, 1987

Petre, 1987

RLBK

Tchalenko, 1953

Testini, 1980

VHAD

Vitelli, 1982

„Acta Musei Napocensis”, Cluj.

„Bulletin de Correspondance Hellénique”, Paris

V. Bierbrauer, *In villino-Ibigo in Friaul*, I, II, în.

Münchner Beiträge vol. 33, 1987.

B. Cătănciu, Al. Barnea, *Ceramica și descoperiri*  
*mărunte, în Tropaeum Traiani I. Cetatea*, București,  
1979, p. 177—226.

*Dictionnaire d'archéologie chrétienne et de liturgie*  
Paris, 1907—1939.

Gl. R. Davidson, *Corinth XII. The Mino Objects*  
Princeton, New Jersey, 1952.

C. Iconomu, *Opățe greco-romane*, Constanța.

C. Isings, *Roman Glass from dated Finds*, Djakarta.

K. Kingsley, *Monastery*, în M. Eliade, *The Ency-*  
*clopedia of Religion*, vol. 10, New-York, 1987,  
p. 30—35.

R. Krautheimer, *Early Christian and Byzantine*  
*Architecture* (Ed. IV), Tennessee, 1986.

B. McGinn, *Christian Monasticism*, în M. Eliade,  
*The Encyclopedia of Religion*, vol. 10, New York,  
1987, p. 44—49.

A. Petre, *La romanité en Scythie Mineure*, AIESEE,  
București, 1987.

*Real lexicon zur Byzantinischen Kunst*, Stuttgart.

G. Tchalenko, *Villages antiques de la Syrie du Nord:*

*Le massif du Bélus à l'époque romaine*, vol. I, Paris.

P. Testini, *Archeologia Cristiana* (ed. II), Edipuglia,  
1980.

*Vijesnik za Arheologiju i Historiju Dalmatinsku*  
Split.

K. De Vitelli, *The lamps*, în G. Bass, Fr. v. Door-  
ninck *Yassı Ada I*, Texas A & M Univ. Press, 1982.

### SUMMARY

The Slava Platform is one of the most picturesque geographical areas  
of Dobrođa.

The ground investigations from 1987 and the excavations that took  
place in August 1988 led to the discovery of a paleochristian monachal  
complex, situated at about 2.5 km, west of the village Slava Rusă.  
Correlating the stratigraphical observations and the modifications this  
complex underwent as a result of constructions, one could establish several  
evolving stages: In the first stage, whose beginning, as the coins attest,  
must have been during the second half of the 14th century, there existed a  
single basilica, with its apse oriented eastward. The interior was paved with  
square bricks, fixed with lime mortar. On the southern side a small room  
was added. The access to the basilica was on the middle of the western  
side. In the second stage one finds the abandonment of the apse and the  
creation of a deeper one, with thicker walls. They added a chapel on  
the northern side and a narthex with two entrances from the east and  
from the south, on the western one. North of the first basilica another  
church was raised, small in size and also paved with bricks, with the  
entrance on the southern side. The traces of the first precincts which  
surrounded the complex might be as old as that period. Its dating is  
ensured by a series of coins belonging to the second half of the 5th  
century and the first three quarters of the 6th. In the third stage the  
complex remains unchanged, but the floors of both basilicas were re-  
conditioned. We know almost the whole direction of the precincts sur-  
rounding the monastery. New rooms on the eastern side of the precincts  
appeared; a large number of ceramics fragments in the south-west corner  
of the precincts makes us suppose the existence of a space reserved for  
preparing and serving food.

Two bronze coins of emperor Mauricius Tiberius as well as a treasure  
of eight solidi from Justin II and Mauricius Tiberius place this stage at  
the end of the 6th century and even the beginning of the 7th.