

# BISERICA DRUJEȘTI DIN CURTEA DE ARGÈȘ ÎN LUMINA CERCETĂRIILOR ARHEOLOGICE

SPIRIDON CRISTOCEA

Situată în partea sudică a zonei centrale a orașului Curtea de Argeș, între străzile Dumbrava, Negru Vodă și Mărășești, biserica Drujești (hramul Adormirea Maicii Domnului) atrage privirea prin forma și decorația ei exterioară, fiind unul dintre cele mai pitorești lăcașuri de cult ale orașului (fig. 1).

Construită din cărămidă și din loc în loc cu mari bolovani, biserica, așa cum se înfățișează astăzi, este o construcție de plan dreptunghiular, compusă din altar, naos și pronaos (fig. 2). Absida altarului, pentagonală în exterior și semicirculară în interior, este despărțită de naos printr-un iconostas de zid; pronaosul, de mici proporții, este separat de naos printr-un zid străpuns de o arcadă amplă care „mușcă” din decorul pictat, lărgită, probabil, în ultimul sfert al secolului al XIX-lea; peste pronaos se înalță o turlă pătrată din cărămidă, ce a servit drept clopotniță, la care se ajunge pe o scară interioară de lemn, lipită de peretele nordic. În fața pronaosului se află o balustradă din bolovani de rîu, de aceeași înălțime cu soclul bisericii, care marchează traseul unui vechi pridvor. Edificiul a fost ușor supraînălțat în timpul reparațiilor de la sfârșitul secolului trecut, cînd a fost extinsă cornișa.

Lăcașul reține atenția prin frumusețea și bogăția decorației fațadelor. Un brîu orizontal, în dinți de fierăstrău, situat puțin deasupra ferestrelor, împarte fațada în două registre: cel inferior din panouri arcuite și arhivolte intrate și despărțite prin pilaștri cu capitele, iar cel superior din panouri dreptunghiulare. Deasupra registrului superior se află trei rînduri de cărămizi, dispuse în dinți de fierăstrău, care alcătuiau cornișa inițială peste care se înalță cea nouă. Pe fațada vestică, deasupra ușii de intrare, se află o firidă arcuită pentru icoana hramului care obligă brîul de cărămidă s-o înconjoare.

Lăcașul este acoperit cu tablă, iar pînă la consolidarea din 1988 pardoseala era din lespezi de piatră (altar și naos) și scîndură (pronaos).

Edificiul a fost pictat în întregime atît în interior cît și în exterior, însă în momentul actual decorul fațadelor nu se mai păstrează integral. Pictura de la Drujești cunoaște două faze principale: prima (frescă) datează de la sfârșitul secolului al XVIII-lea, peste care se suprapune, în special în zonele superioare, a doua fază (fresco-secco) realizată după incendiul din 1875<sup>1</sup>.

Deși este valoros atît din punct de vedere arhitectonic cît și al decorației, monumentul n-a făcut obiectul cercetării istoricilor și a istoricilor de artă. Chiar dacă eforturile acestora au fost îndreptate asupra altor monumente din Curtea de Argeș, este adevărat mult mai importante, lipsa de interes față de acest lăcaș, despre care pînă în momentul actual s-a scris foarte puțin, nu este justificată.

Absența unei pisanii, care să ne ofere date sigure atît despre ctitor cît și despre anul ridicării monumentului, a făcut ca datarea lui să fie controversată. Singura inscripție pe care o are biserica se află pe peretele nordic al altarului, aproape de proscomidie. Scrisă cu vopsea, în limba română cu alfabet chirilic, pe un strat de zugrăveală adăugat peste cel vechi, inscripția, afumată și ștersă în cea mai mare parte, nu se poate descifra în întregime. Redăm, în continuare, textul pe care l-am putut descifra: „Acest sf. altar s-au zugrăvit cu cheltuiala dumnealui Sandu. . .<sup>2</sup> ca să fie pomenire în veci. . .<sup>2</sup> Sanfira. . .<sup>2</sup> erau. . .<sup>2</sup> Bălașa. . .<sup>2</sup> mona. . .<sup>2</sup> Barbu. . .<sup>2</sup>”. Ilizibilă în partea finală, unde, desigur, era anul, inscripția se datează, după caracterul scrisului, la mijlocul secolului al XIX-lea.

Nici în arhive nu se păstrează multe documente care să ne furnizeze date privind începuturile acestui lăcaș. În Catagrafia episcopiei Argeșului din 1808 este consemnată biserica de zid „Drujineștile”<sup>3</sup>, iar în cea din 1824 se menționează: „Biserica Drujești, de zid, hr. Adormirea. Pe moșia orașului, făcută de Drujești”<sup>4</sup>.

Incendiul din noaptea de 29/30 mai 1875, care a mistuit o parte a orașului Curtea de Argeș, nu a cruțat nici biserica Drujești. Într-o petiție primită de episcopul de Argeș, la 9 iunie 1875, protopopul Ioan Căprescu, împreună cu episcopii Ioan Pandele și Ionuța Ioan, informa că incendiul din 29 mai „au ars și învelișul

<sup>1</sup> Dan Mohanu, *Proiect privind lucrările de conservare, restaurare a picturilor interioare și exterioare ale bisericii Drujești din Curtea de Argeș*, 1988, manuscris.

<sup>2</sup> Ilizibil.

<sup>3</sup> Ștefan Berechet, *Catagrafia episcopiei Argeșului în 1808*, în „Biserica Ortodoxă Română”, Sera II, Anul XL, nr. 9 (195), iunie 1922, p. 678–686.

<sup>4</sup> I. Ionașcu, *Catagrafia Eparhiei Argeșului, 1824*, Tipografia cărților bisericești, București, 1942, p. 2.

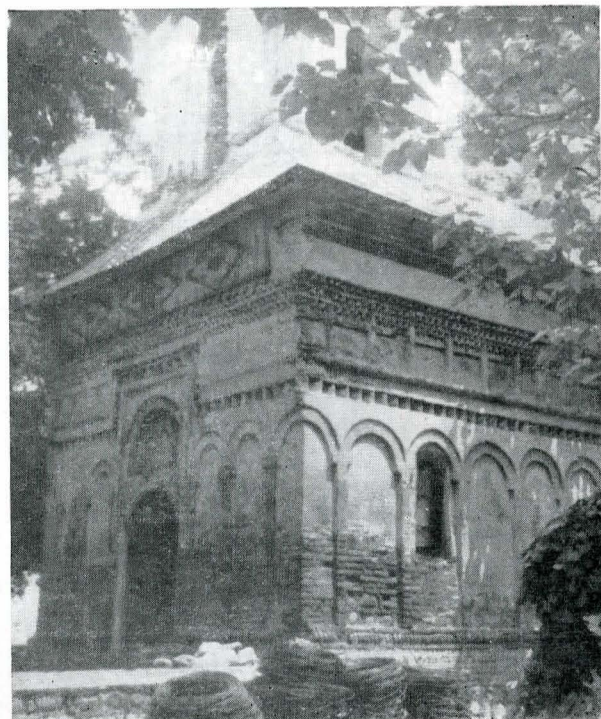
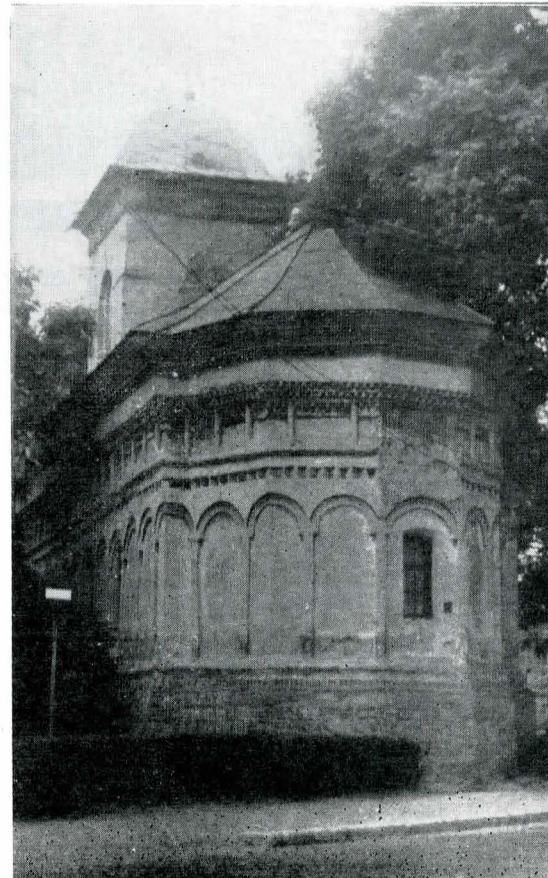


Fig. 1. Biserica Drujești, fațada sud-vestică.

Fig. 2. Biserica Drujești, vedere dinspre sud-est.



bisericii cu hramul Adormirea Maicii Domnului din acest oraș, topindu-se și clopotele, iar înăuntru atît sînta masă precum și toate celelalte obiecte au rămas bune și neatînse de foc". Petiționarii cereau binecuvîntarea pentru refacerea acoperișului și aprobarea organizării unei pantahuze prin care să se strîngă fondurile necesare, lucru pe care mitropolitul Iosif le aprobă la 14 iunie 1875<sup>5</sup>.

La 28 decembrie 1881, episcopul de Argeș primește o petiție, înaintată de meșterii Petru și Ioniță Ciocan, Dumitru Brăileanu și Dumitru Bărzoii, din care aflăm că, după incendiul din 1875, au fost tocmiți de către protoiereul Ioan Căprescu să facă învelișul ars, lucru pe care l-au executat. Din petiție mai reiese că, prin tocmeala încheiată, meșterii urmau să facă „și amvonul numitei biserici ca lucrători, cu tot materialul d-lor, și amvonul după o altă măsură, mai scurtă după cum a fost cel dintîi, însă în stîlpi de lemn, iar nu de zid”. După ce au învelit cu „tinichea” acoperișul și turla, meșterii n-au mai apucat să facă pridvorul pentru că lemnele, „destinate pentru amvon. . . nu s-au luat de numitul protoiereu Ioan Căprescu care le-au întrebunțat personal în facere de acareturi în curtea sa”<sup>6</sup>. Deci biserica avusese un pridvor „în stîlpi de zid” care urma să fie făcut acum din „stîlpi de lemn” și mai scurt.

Degradat în timp și devenit neîncăpător pentru o populație în continuă creștere, lăcașul nu mai corespundea nevoilor parohiei, astfel că, la 7 mai 1902, epitropia Drujești hotărăște construirea unui nou edificiu religios, mai ales că biserica din apropiere, cu hramul Sf. Nicolae, fusese demolată în 1887. Ca urmare, în 1910, a început construirea unui nou lăcaș, aflat în apropierea celui vechi, pe partea dreaptă a străzii Negru Vodă, venind dinspre Pitești, care a fost sfințit în 1918<sup>7</sup>.

Dezafectată cultului din 1918, biserica Drujești a continuat să se degradeze, iar cutremurul din noiembrie 1940 a agravat starea ei. Ca urmare, în 1941, arh. Emil Costescu, de la Comisiunea Monumentelor Istorice, a întocmit un deviz pentru reparații și consolidări în valoare de 109.000 lei. Nefectuate la timp, valoarea lucrărilor a crescut, astfel că, la 28 septembrie 1944, Emil Costescu modifica prețurile din deviz, la costul pieței, de la 109.000 lei la 850.000 lei. Printre lucrările prevăzute în deviz se afla și refacerea zidăriei la fostul pridvor „spre a nu impresiona urît bolovanii căzuți din pridvorul ruinat”<sup>8</sup>. Refăcută, pînă la înălțimea soclului, din bolo-

de Hagi Tudorache din București și în 1875, în urma incendiului care a distrus-o.

Același an de construire al monumentului îl găsim în anuarele eparhiei Argeș din 1929, 1934 și 1940, care, cu siguranță, au preluat data din calendarul lui Dimitrie Lascăr din 1899. Probabil că același calendar l-a influențat pe George Georgescu<sup>9</sup> și pe Vasile Chițu<sup>10</sup> care afirmă că monumentul a fost construit în 1670. Ultimul consideră că lăcașul a avut pisanie care a fost distrusă de incendiul din 1875 și că Ioan Căprescu, născut și școlit în Argeș, preot al acestei biserici între anii 1858 și 1907, a cunoscut cuprinsul ei și a furnizat lui Dimitrie Lascăr data pentru calendarul din 1899.

În ceea ce privește fațada de vest a bisericii Drujești, se poate constata că nu prezintă modificări în zona unde, de obicei, se fixează pisania și că spațiul de aici nici nu permitea montarea unui asemenea document epigrafic. Nici în interior, pe peretele vestic al pronaosului, n-a fost amplasată pisania, pentru că acesta nu prezintă urme ale fixării ei.

În ceea ce privește distrugerea pisaniei credem că acest fapt nu s-a produs în timpul incendiului din 1875, deși focul a fost deosebit de puternic încît s-au topit clopotele. Așa cum am văzut din petiția protoiereului Ioan Căprescu, „înăuntru atît sînta masă precum și toate celelalte obiecte au rămas bune și neatînse de foc”<sup>5</sup>.

Prima lucrare în care se precizează că biserica a fost construită între anii 1793—1795 și reparată în 1875 este Anuarul din 1909<sup>11</sup>, deși acesta a fost tipărit la 10 ani după calendarul lui D. Lascăr.

În bibliografia sa, Nicolae Stoicescu face numai o scurtă mențiune: „Biserica Drujești (Adormirea, 1793—1795), str. Negru Vodă”<sup>12</sup>.

Cel mai mult se referă la acest monument Grigore Ionescu, care face o descriere sumară a fațadelor considerînd că este „o construcție valoroasă din punct de vedere arhitectonic datînd din prima jumătate a veacului al XVIII-lea”<sup>13</sup>.

Scurgerea timpului, cutremurele, ca și incendiul din 1875 au deteriorat monumentul, impunîndu-se efectuarea unor urgente lucrări de restaurare și consolidare. În vederea obținerii unor date care să faciliteze aceste lucrări și să ne ofere informații

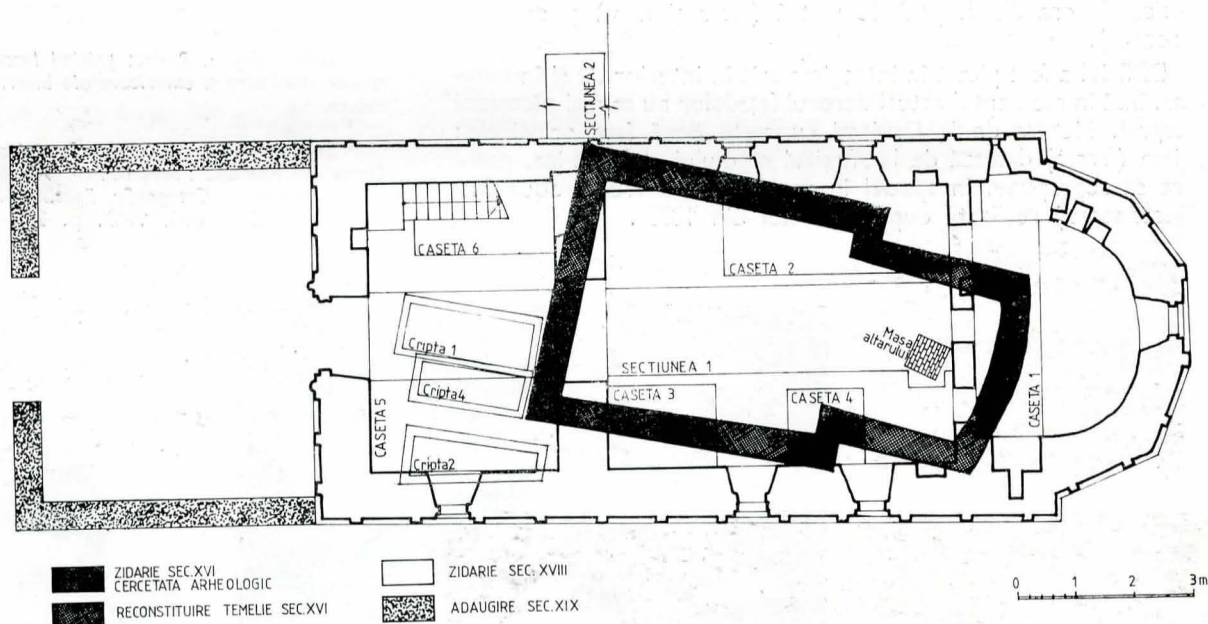


Fig. 3. Planul bisericii Drujești, cercetările arheologice efectuate în 1987.

vani de rîu, rostuită cu mortar de ciment, cu o pantă de scurgere spre exterior, această zidărie se păstrează și astăzi.

Lipsa pisaniei și a altor izvoare a făcut ca asupra datei cînd a fost construit actualul monument părerile să fie împărțite, unii indicînd anul 1670, alții anii 1793—1795:

Prima lucrare în care se indică anul 1670 este *Calendarul bisericesc al județului Argeș*, tipărit în 1899 de Dimitrie Lascăr, protoiereu județului, în care se afirmă că biserica a fost zidită din cărămidă în 1670 de Stoian Druja și, reparată de două ori: în 1793,

privind trecutul monumentului, în primăvara anului 1987 au fost efectuate cercetări arheologice atît în interiorul cît și în exteriorul lui (fig. 3). Sumare cercetări arheologice au fost întreprinse,

<sup>9</sup> George Georgescu, *Cronologie argeșeană de la prima atestare documentară pînă la 1848*, în „Studii și Comunicări”, Muzeul orașănesc Curtea de Argeș, Curtea de Argeș, 1980, p. 99—105.

<sup>10</sup> Pr. Vasile Chițu, *Biserica Drujești-Curtea de Argeș*, manuscris.

<sup>11</sup> Administrațiunea Casei Bisericii, *Anuar 1909*, București, 1909, p. 27.

<sup>12</sup> Nicolae Stoicescu, *Bibliografia localităților și monumentelor feudale din România*, I, Țara Românească, Editată de Mitropolia Olteniei, 1970, p. 242.

<sup>13</sup> Grigore Ionescu, *Curtea de Argeș. Istoria orașului prin monumentele lui*, Fundația pentru literatură și artă „Regele Carol II”, București, 1940, p. 154—155.

<sup>5</sup> Arh. St. Filiala Argeș, fond Episcopia Argeș, dos. 41/1875, f. 12—15.

<sup>6</sup> Ibidem, f. 18 r-v.

<sup>7</sup> Arh. Bisericii Sf. Nicolae din Curtea de Argeș, dos. 60, f. 152, 180.

<sup>8</sup> Ibidem, f. 202—205.

cu ani în urmă, de către Dinu V. Rosetti și Nicolae Moisescu (Muzeul Curtea de Argeș), care au investigat, prin două mici secțiuni trasate la sud de biserică, cimitirul din jurul acesteia, fără a publica pînă în prezent rezultatele obținute.

În vederea cercetării monumentului, a fost trasată, în pronaos și naos, Secțiunea 1 (10×1,50 m), orientată pe axul longitudinal al lăcașului. Pardoseala actuală (scînduri-pronaos, dale de piatră-naos) a fost așezată pe un strat de nisip destul de fin în care au fost descoperite, după cernerea lui, numeroase monede turcești: 14 aspri bătute de sultanul Mahmud II (1808—1839), 5 aspri de la Abdul Medjid I (1839—1861), emiși între 1839 și 1841, și un kreuzer din 1851 al împăratului Francisc Iosif. Nivelul de nisip supra-punea un strat de mortar foarte rezistent gros de circa 2 cm.

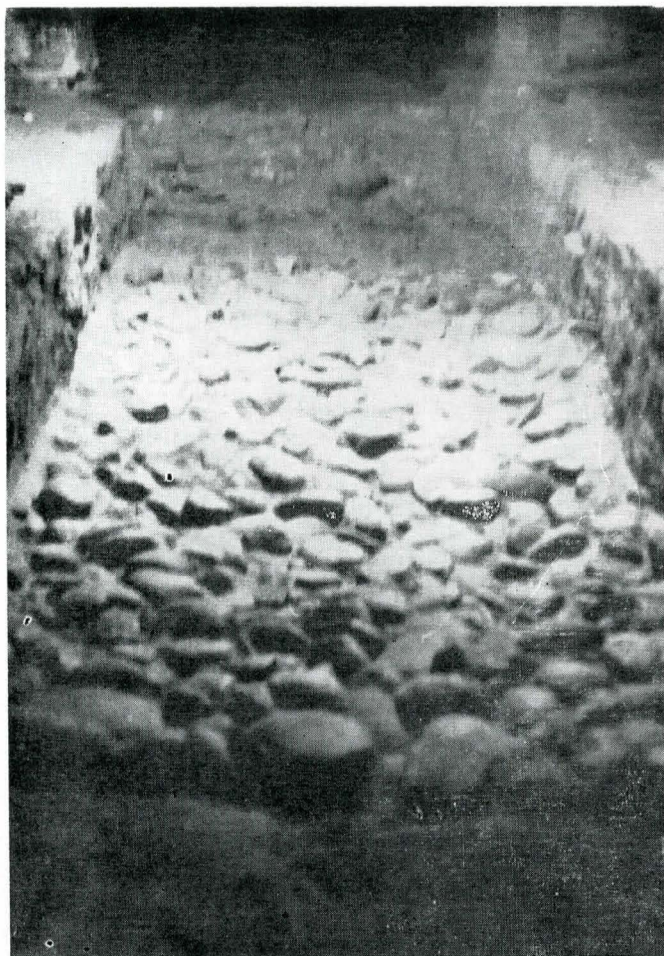
După îndepărtarea stratului de mortar, am descoperit, în carourile 1—3, pînă la —1,75 m, un nivel de umplutură conținînd moloz, fragmente de cărămidă, resturi de oseminte umane, un inel de argint (G = 10,26 gr, titlu 900%) din secolul al XVI-lea și o parte dintr-o criptă (nr. 1) de cărămidă.

În carourile 5—8, sub stratul de mortar, am interceptat, pînă la —0,55 m, același nivel de umplutură, iar sub el un rînd din

bolovani de rîu de mărime mijlocie așezați pe un strat de nisip (fig. 4). În caroul 5, la —0,70 m, din nisipul aflat sub rîndul de bolovani am recuperat o monedă bătută în 1794 de sultanul Selim III (1789—1807).

În caroul 10, sub stratul de mortar, se afla un fragment dintr-o masă de altar, cu latura de 0,55 m, din care s-au păstrat șase rînduri de cărămizi (28×14,5×4,5 cm) (fig. 6). La nord, sud și vest, de această masă s-a păstrat o parte dintr-o pardoseală de cărămidă, cu aceleași dimensiuni, așezată pe un strat de nisip, aflată la —0,40 m față de pardoseala actuală și la —0,20 m față de nivelul de mortar. Descoperirea acestui fragment de masă de altar ne-a indicat că pe acest loc a existat o biserică mai veche despre care nu se știe nimic.

În vederea reconstituirii planului și datării vechii biserici am extins cercetarea în interior, trasînd mai multe casete. În Caseta nr. 1, din actualul altar, am descoperit fundația estică a absidei altarului vechii biserici care era realizată din bolovani mari de rîu (cu fragmente de cărămidă), prinși cu mortar, cu lățimea, în general, de 0,50 m și adîncimea de 0,70 m (fig. 5). În nivelul de umplutură, aflat sub talpa zidului despărțitor dintre altar și naos,

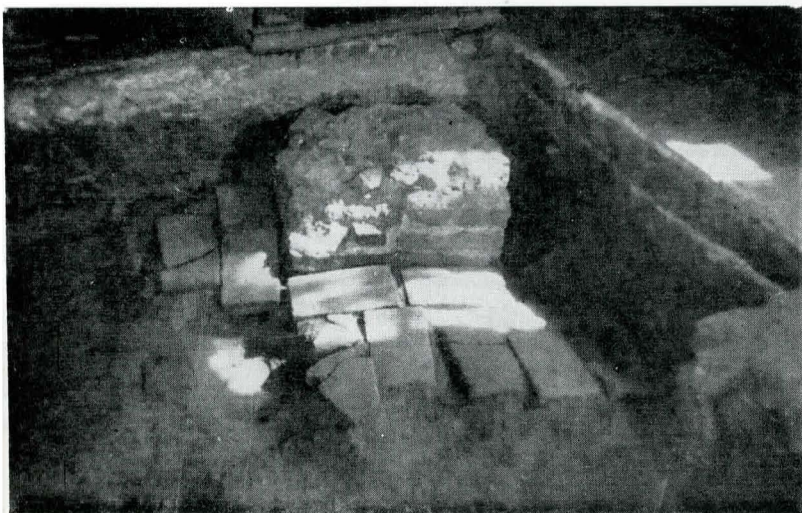


4

Fig. 4. Secțiunea 1, nivel din bolovani de rîu.  
Fig. 5. Caseta nr. 1, fragment din fundația nord-vestică a bisericii de lemn, sec. XVI.  
Fig. 6. Secțiunea 1, fragment masă de altar, sec. XVI.



5



6

am găsit un fragment (gît) dintr-un vas de sticlă funerar din secolul al XVI-lea (fig. 7).

În Caseta nr.2, trasată lîngă zidul de nord al naosului actual, am descoperit fundația vechii biserici peste care calcă parțial cea actuală (fig. 8). Aici am interceptat același nivel din bolovani, ca în Secțiunea 1, peste care se află pavimentul din cărămidă, cu dimensiunile 28×15×4 cm, găsit și lîngă vechea masă a altarului. Din nisipul de sub pavimentul de cărămidă am recuperat o monedă (3 groși) bătută de Ștefan Bathory, regele Poloniei. Anul imprimat pe monedă — 1591 — este, desigur, un defect de batere pentru că Ștefan Bathory a fost rege al Poloniei între 1575—1586<sup>14</sup>.

<sup>14</sup> Moneda are pe avers bustul lui Ștefan Bathory, cu coroană, spre dreapta, și inscripția: „STEP: D: G: REX. PO.M.D.L.”, iar pe revers „III 15—91 GROS. ARG. TRIP. CIVI. RIGE”.

Determinarea acestei monede, ca și a celorlalte descoperite aici, aparține lui Romeo Maschio de la Muzeul Județean Argeș căruia îi mulțumim și pe această cale.

Între fundația vechii și actualei biserici, la  $-0,70$  m, am găsit fragmente ceramice și un fragment de cahlă de sobă din secolul al XVI-lea.

Fundația vechii biserici a mai fost surprinsă în Casetele nr. 3 și 4 (fig. 9), unde am interceptat același rînd din bolovani de rîu, care nu depășește limitele vechii biserici, ce a servit ca suport pentru pardoseala din cărămidă a primului edificiu.

Cercetările efectuate în naosul și altarul actualului lăcaș au dus la descoperirea unei mari porțiuni din fundația vechii biserici, stabilirea planului și datarea ei. Așa cum am arătat mai înainte, fundația și ceea ce s-a mai păstrat din soclul vechiului lăcaș au fost realizate din bolovani de rîu de mărime mijlocie (cu fragmente de cărămidă și olane), prinși cu mortar. Ca pardoseală a fost folosită cărămidă așezată pe nisip, deasupra unui rînd de bolovani. Vechiul lăcaș era o construcție de plan dreptunghiular, cu lungimea de 8 m și lățimea la naos de 4,70 m, în exterior, fiind compusă numai din altar și naos. Lățimea fundației, de numai 0,50 m, ca și planul (absida altarului decroșată, cu trei laturi) ne îndreptățesc să afirmăm că este vorba de o biserică de lemn ce se încadrează în tipul II (plan dreptunghiular simplu și absidă decroșată),

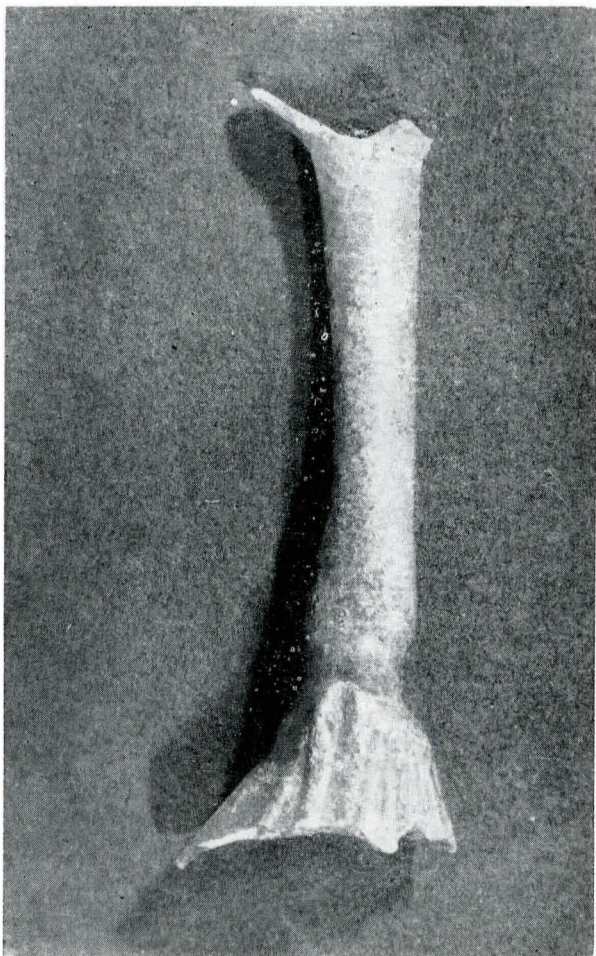
XIX-lea nu consemnează existența în Curtea de Argeș a unei biserici de lemn.

După cum am arătat mai înainte, în Secțiunea 1, carourile 1–3, am descoperit o parte dintr-o criptă (nr. 1), din cărămidă ( $29 \times 14,5 \times 4,5$  cm;  $30 \times 14,5 \times 4,5$  cm), de formă dreptunghiulară, cu lungimea de 2,17 m și lățimea de 0,80 m, în interior. Bolta criptei și peretele de sud lipseau, fiind, cu siguranță, sparte de cei care au practicat criptele 3 și 4, care calcă parțial peste aceasta, iar fundul ei ( $-1,95$  m) era pardosit cu un strat de mortar gros de circa 3 cm. În interiorul criptei nu s-a găsit decât pământ amestecat cu fragmente de cărămidă, însă de pe fundul ei am recuperat numeroase cioburi de sticlă. După restaurarea efectuată în

<sup>15</sup> Radu Crețeanu, *Bisericile de lemn din Muntenia*, Editura Meridiane, 1968, p. 11–12.

<sup>16</sup> *Istoria Țării Românești* de frații Tunusli, tradusă de George Sion, Tipografia Națională a lui Stephan Rassidescu, București, 1863, p. 174–175.

<sup>17</sup> Șt. Berechet, *op. cit.*, I. Ionașcu, *op. cit.*; Pr. I. Ionescu, *Catagrafia protopopiei Argeș la 1845*, în „Mitropolia Olteniei”, anul VIII, nr. 6–7, iunie–iulie 1956, p. 416–423.



7

Fig. 7. Caseta nr. 1, fragment de vas funerar din sticlă, sec. XVI.

Fig. 8. Caseta nr. 2, fragment din fundația nordică a bisericii de lemn, sec. XVI.

Fig. 9. Caseta nr. 3, fragment din fundația sudică a bisericii de lemn, sec. XVI.



8

după tipologia lui Radu Crețeanu<sup>15</sup>. În Caseta 2, sub pardoseala din cărămidă<sup>14</sup>, s-a descoperit o monedă bătută de către Ștefan Bathory, regele Poloniei, care datează acest lăcaș la sfîrșitul secolului al XVI-lea. Tot pentru această datare pledează și mormintele din a doua jumătate a secolului al XVI-lea care au aceeași orientare ca primul lăcaș, aflate în afara lui și cuprinse apoi în pronaosul actualului edificiu.

Prezentînd istoria Țării Românești de la întemeiere pînă în 1774, cronica lui Mihai Cantacuzino, terminată se pare prin 1776, consemnează existența în Curtea de Argeș a șase lăcașuri de cult: „[...] o biserică domnescă, patru de piatră și una de lemn”<sup>16</sup>. Fără îndoială că biserica de lemn menționată de Mihai Cantacuzino este lăcașul descoperit în cursul acestor cercetări arheologice sub actuala biserică Drujești. Existînd în perioada cînd Mihai Cantacuzino și-a elaborat cronica, biserica de lemn a fost înlocuită după aceea cu una din zid ce se păstrează și astăzi. Nici una din cataografiile (1808, 1824, 1845)<sup>17</sup> din prima jumătate a secolului al

9



laborator<sup>18</sup> a fost reconstituit un vas funerar din sticlă, transparent, de nuanță ușor verzuie (fig. 10). Înalt de 19,5 cm, vasul are corpul de formă sferică ușor înălțată ( $l=7$  cm,  $D=6,5$  cm), fundul concav, gâtul lung (11 cm) și subțire, puțin curbat, terminat cu o cupă ( $D=5,4$  cm), prevăzută cu un mic jgheab de scurgere a lichidului. Corpul vasului a fost decorat la suflare cu un motiv solar stilizat cu raze oblice ce pornesc de la îmbinarea acestuia cu gâtul, unde sînt mai adîncite, pierzîndu-se spre fundul lui. Prin analogie cu vasul funerar descoperit în Cripta nr. 2, datăm Cripta nr. 1 în a doua jumătate a secolului al XVI-lea.

În partea de sud a pronaosului a fost descoperită, la  $-1,90$  m, Cripta nr. 2 (fig. 11) peste al cărei perete sudic calcă fundația de sud a actualei biserici. Cripta, cu lungimea de 2,15 m, lățimea de  $-0,70$  m și la picioare de 0,40 m, a fost construită în interior din cărămidă ( $27 \times 12,5 \times 4$  cm;  $27 \times 14,5 \times 4$  cm) dispusă pe lat, avînd bolta tot din cărămidă așezată în două ape. Cosciugul de lemn, de la care s-au recuperat cîteva cuie, a fost depus direct pe pămînt, fără să mai aibă un strat de mortar ca în Cripta nr.1. Fiind singura criptă neprofanată, scheletul a fost găsit în conexiune anatomică, însă, datorită secolelor scurse, multe oase erau putrezite astfel că nu s-a putut stabili după acest criteriu sexul. Mortul, un adult de circa 1,80 m înălțime, avea antebrațul

<sup>18</sup> Materialele arheologice de la acest monument au fost tratate și restaurate de către Elena Rotaru de la Muzeul Județean Argeș, căreia îi mulțumim și pe această cale. Aducem, de asemenea, mulțumiri lui Ion Boteanu din Curtea de Argeș și lui Ion Pătru de la Muzeul Județean Argeș pentru fotografiile executate.

Fig. 11. Cripta nr. 2, înainte de cercetare

Fig. 12. Cripta nr. 2, sec. XV

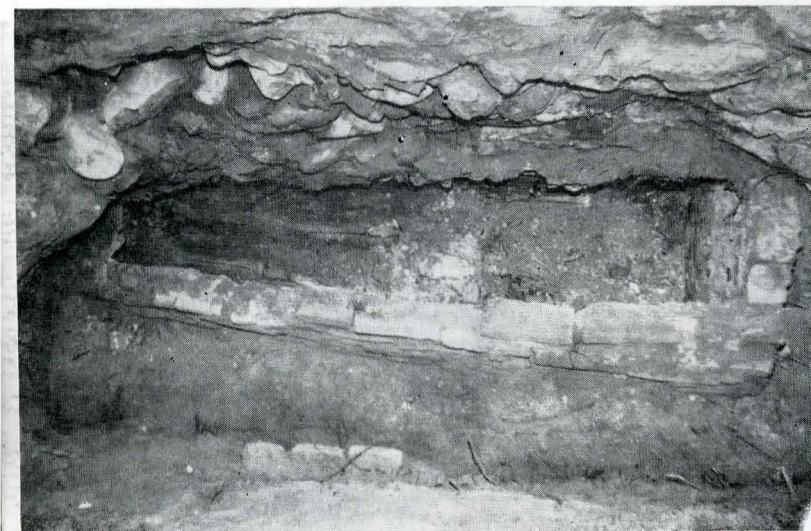


Fig. 10. Cripta nr. 1. Vas funerar din sticlă, sec. XVI.

stîng îndoit din cot, cu palma așezată pe clavicula stîngă, iar cel drept așezat pe bazin (fig. 12). La degetul inelar de la mîna stîngă am găsit un inel din argint ( $G=7,94$  gr, titlu 900%) al cărui chaton, de formă ovală și decorat prin incizie cu două puncte avînd fiecare deasupra cîte o flacără, face corp comun cu veriga. La îndoitura antebrațului, cu brațul drept, rezemat de torace, am găsit un vas funerar din sticlă opacă, ușor gălbuie (fig. 13). Înalt de 16 cm, vasul are corpul aproape sferic ( $6 \times 6$  cm), fundul ( $D=4,5$  cm) concav, gâtul lung (8,5 cm) și subțire terminat cu o cupă ( $D=4,5$  cm) prevăzută cu un cioc de scurgere a lichidului. Corpul vasului a fost decorat, ca și al celui din Cripta nr. 1, cu același motiv solar. După scoaterea scheletului am găsit, în pămîntul cernut, un dinar, din 1571, bătut de Maximilian II, din dinastia de Habsburg (1564–1576), care datează mormîntul în a doua jumătate a secolului al XVI-lea.

Între Criptele 1 și 2 se afla cea cu nr. 3, construită tot din cărămidă, din care se mai păstrau doar peretele de sud și o parte din cel vestic (fig. 14). Pe fundul ei, la  $-1,10$  m, am găsit un schelet complet deranjat de la care am recuperat însă un inel sigilar din argint ( $G=8,32$  gr, titlu 850%). Chatonul de formă rotund-ovală, lipit de verigă, este decorat prin incizie cu un scut care are în cîmp o cruce latină, din ale cărei colțuri pornește cîte un vrej. Deasupra scutului sînt incizate literele chirilice „Т” și „И”, iar jos „А”. Datorită folosirii inelului, chenarul liniar care încadra motivul decorativ s-a tocit, păstrîndu-se parțial. După inel, datăm cripta în secolul al XVII-lea.

Sub Cripta nr. 3 se afla, la  $-1,50$  m, cea cu nr. 4 construită tot din cărămidă ( $31 \times 14,5 \times 4,5$  cm), cu lungimea de 1,67 m și lățimea de 0,55 m, în interior. Sistemul de boltire consta din cărămizi așezate orizontal, iar pe fundul ei au fost fixate transversal cărămizi, în zona capului, la mijloc și la picioare, pe care a fost depus sicriul din lemn. Fiind spartă, în interior am găsit moloz, o grămadă de oseminte umane printre care și două crani. Din conținutul criptei am recuperat totuși un inel de argint ( $G=8,70$  gr, titlu 900%), cu chaton, de formă rotund ovală, ce face corp comun cu veriga și care are incizată în cîmp o flacără. Asemăna-

rea dintre acest inel și cel din Cripta nr. 2 datează și Cripta nr. 4 tot în ultimul sfert al secolului al XVI-lea.

În partea de nord a pronaosului, în Caseta nr. 6, la — 0,85 m, am descoperit din dinari ungurești: unul bătut de Maximilian II 1566 și celălalt de la Mateiaș I (1608—1618).

Tot în Caseta nr. 6, la — 0,90 m, se afla un mormânt de femeie, înălțimea circa 1,60 m, cu capul puțin căzut spre stînga și antebrațele împreunate pe abdomen (fig. 15). Fiind neprofanat, am recuperat un bogat inventar funerar constînd dintr-o centură de piele care se încheia printr-o pafta de cupru cositorit, de formă sferică, fără nici o decorație (fig. 16). La urechi se afla o pereche de cercei, din aliaj cu argint, cu corpul traforat ce avea încastrată în mijloc o piatră din pastă de sticlă verde, cu trei mici prisme-pendantiv (fig. 18). La mîna dreaptă, Femeia cu pafta avea, prinsă cu ață de deget, o monedă bătută în 1598 de Sigismund al III-lea, regele Poloniei (1587—1632), ce datează mormîntul posterior acestui an. Lîngă tibia piciorului drept se afla un dinar unguresc din a doua jumătatea secolului al XVI-lea.

Cercetările efectuate ne-au furnizat date privind fundația actualului lăcaș. Astfel, fundația zidului de vest al pronaosului, ca și cea a peretelui despărțitor dintre pronaos și naos, a fost realizată din bolovani de rîu de mărime mijlocie, prinși cu mortar nisipos nu prea rezistent, avînd în compunere și fragmente de cărămidă cu lățimea de 14 cm și grosimea de 3,5 cm. Ambele fundații au talpa la — 1,70 m, față de nivelul actual de călcare, iar ultima este fisurată, în Secțiunea 1, pe toată adîncimea ei. Fundația de nord, în Secțiunea 2, are talpa la — 1,10 m față de nivelul actual de călcare și a fost realizată tot din bolovani de rîu prinși cu mortar.

După cum am arătat mai înainte, primul lăcaș de lemn, existent pe vremea cînd Mihai Cantacuzino își elabora cronica sa, a fost înlocuit apoi cu cel de zid care se păstrează și astăzi. Situația stratigrafică ca și obiectele descoperite în timpul cercetărilor arheologice confirmă construirea actualului lăcaș în a doua jumătate a secolului al XVIII-lea. Așa cum ne indică numele, biserica actuală a fost construită de familia Druja și nu Hagi Tudorache, cum s-a

afirmat în unele lucrări, care și-a legat și el numele de acest lăcaș însă nu în calitate de ziditor.

Născut în 1768 în Curtea de Argeș, Hagi Tudorache, pe numele său Tudor Tudoran, a trăit pînă în 1848. Pentru a-l face negustor tatăl său l-a dus de mic copil ca băiat de prăvălie la jupînul Tudorache Hagiù, lipsan din București. Nefiind însurat și neavînd rude apropiate, jupînul Tudorache i-a lăsat moștenire întregul său capital comercial, cu obligația de a-i purta numele. Ca urmare a comerțului desfășurat, Tudor Hagi Tudorache a strîns o avere considerabilă și a fost făcut de domnitor boier de neam. Chipul său s-a păstrat în portretul pictorului austriac Frankenberger și în litografia lui Rudolf Hoffman. Spre a mulțumi divinității pentru averea strînsă, în 1793 Tudor Hagi Tudorache a făcut o însemnată danie bisericii Drujești. Despre această donație aflăm dintr-un pomelnic ce a existat la acest lăcaș, din păcate astăzi pierdut: „*Pomelnicul Domnului Hagi Tudorache Tudor care se află cu locuința în București, care la această sîntă biserică Drujești, orașul Curtea de Argeș, hramul Adormirea Prea Curatei Fecioare, este al doilea ctitor după ziditorii, care au împodobit-o cu sfinte vase, sfinte odăjdii și alte multe, precum se poate vedea în ființă.*

*Iar acum, în leat 1793, s-au zugrăvit toate podoaabele cu cheltuiala dumnealui prin osteneala insului chir Ilie Miu și s-a făcut acest întii pomelnic de a fi știut de tot norodul și a se păstra ca un chip de condică pomelnicul dumnealui prin preoții și protopopii ce vor mai fi”*<sup>19</sup>. Potrivit acestui pomelnic, biserica zidită înainte de 1793 a beneficiat de o importantă danie din partea lui Hagi Tudorache, originar din Curtea de Argeș.

Actualul lăcaș a avut și un pridvor care în 1875 era în ruină. La reparația efectuată după incendiul din 1875 s-a pus și problema

<sup>19</sup> Dr. Nicolae I. Angelescu, *Negustorii de odinioară*, Atelierele grafice „Lucașul”, 1930, p. 3—10; idem, *Catalogul Galeriei de tablouri*, Camera de Comerț și Industrie din București, Tiparnița Institutului de arte grafice, p. 45—46.

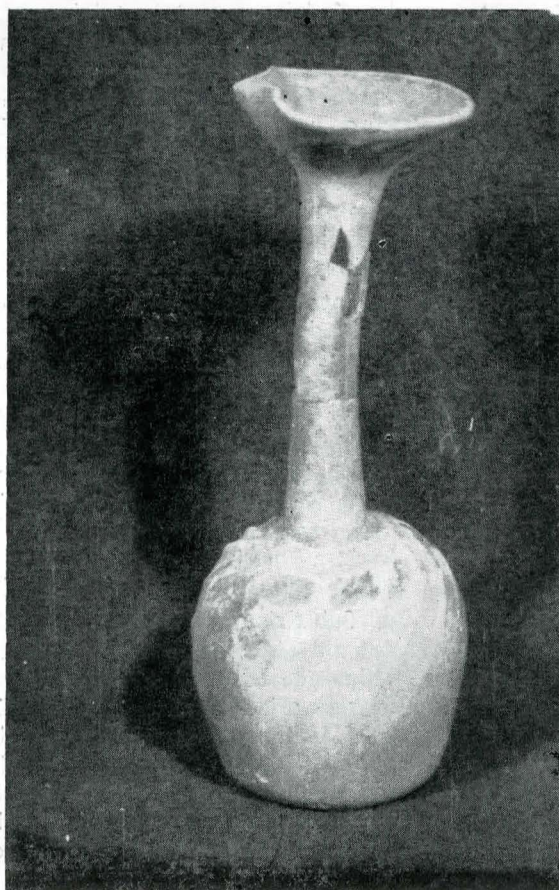


Fig. 13. Cripta nr. 2, vas funerar din sticlă, sec. XVI.

Fig. 14. Criptele nr. 3 și 4.

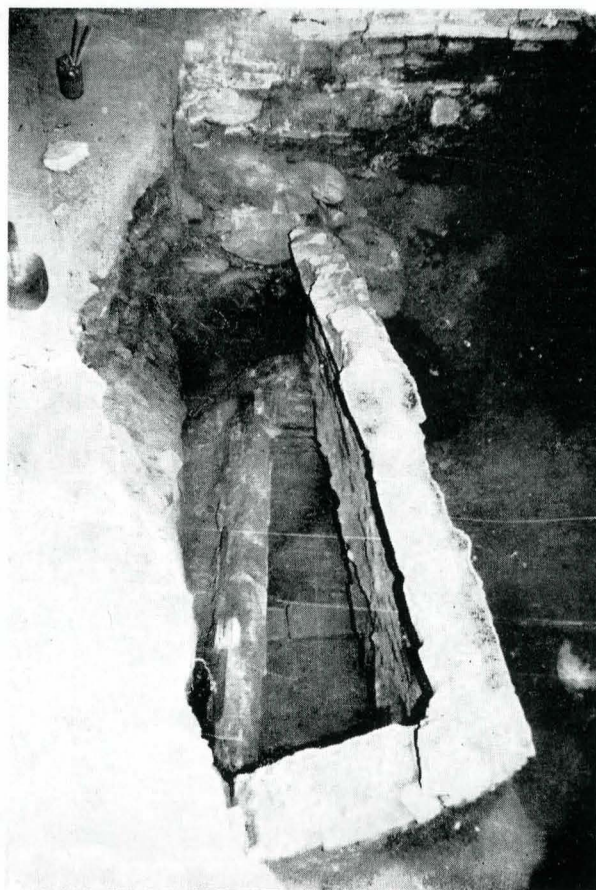


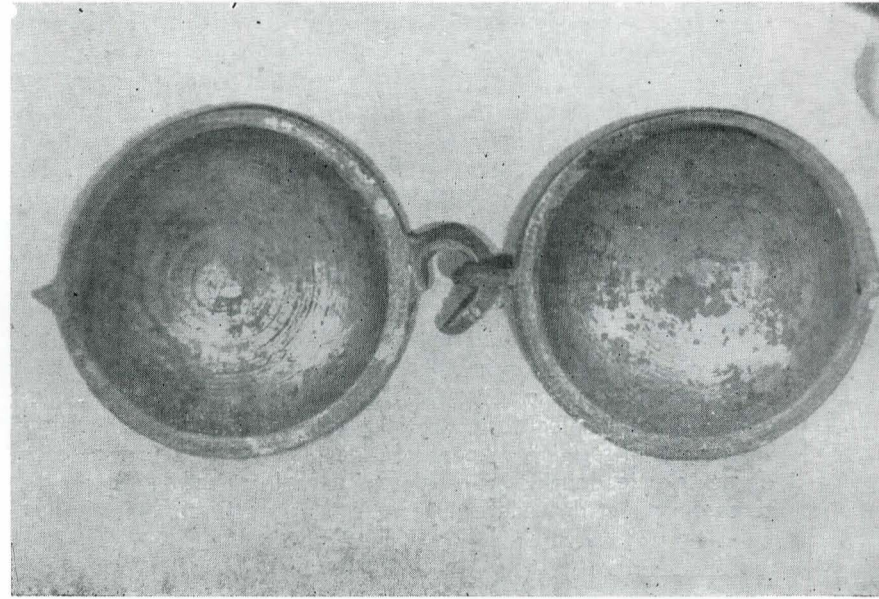


Fig. 15. Caseta nr. 6, mormînt, Femeia cu pafta

Fig. 16. Caseta nr. 6, pafta, sec. XVI.

Fig. 17. Secțiunea 3, fragment fundația pridvorului și a actualei biserici.

Fig. 18. Caseta nr. 6, cercel, mormînt, Femeia cu pafta, sec. XVI.



refacerii lui, lucrare care însă nu s-a realizat. În Secțiunea 3 au fost surprinse fundația de nord și o parte din cea vestică. Realizată din bolovani de râu, de mărime mijlocie, prinși cu mortar mult mai rezistent decât al bisericii, fundația pridvorului, cu adîncimea de — 1,05 m, nu se țese cu cea a actualului lăcaș (fig. 17). În colțul de nord-est al Secțiunii 3, la — 0,70 m, unde se adosează cele două fundații, a fost descoperit un vas ceramic pentru tămîie de la începutul secolului al XIX-lea<sup>20</sup> care datează pridvorul.

Cercetările efectuate la biserica Drujești au adus noi date privind acest monument despre care pînă acum se știau puține lucruri. Ca urmare a acestor cercetări, au fost descoperite, sub actualul lăcaș, fundațiile unei biserici de lemn necunoscute, de plan dreptunghiular simplu și absida decroșată, cu trei laturi. Construită

#### RESUMÉ

Les fouilles entreprises au printemps 1987 au monument de Drujești (Curtea de Argeș) mirent au jour les fondations d'une église en bois ignorée jusque là, située sous l'église actuelle: c'est une église de plan rectangulaire simple, à abside décrochée triangulaire. La présence sous le pavement de briques d'une monnaie frappée par Stéphane Bathory, roi de Pologne, permet de dater cet édifice de la fin du XVI<sup>e</sup> siècle. L'église en bois se conserva jusque dans la seconde moitié du XVIII<sup>e</sup> siècle, quand elle fut remplacée par l'actuelle église en maçonnerie.

Les fouilles permirent l'investigation de plusieurs tombeaux des XVI<sup>e</sup> et XVII<sup>e</sup> siècles et la récupération d'un inventaire funéraire particulièrement intéressant.



la sfîrșitul secolului al XVI-lea, biserica de lemn a ființat pînă în a doua jumătate a secolului al XVIII-lea, cînd, în locul ei, a fost ridicat actualul lăcaș. De asemenea, în timpul acestor investigații arheologice au fost cercetate mai multe morminte din secolele XVI—XVII de la care s-a recuperat un bogat și frumos inventar funerar. Cercetările efectuate la biserica Drujești au contribuit la îmbogățirea istoriei orașului Curtea de Argeș, capitală a Țării Românești, păstrătorul unor monumente de o inestimabilă valoare.

<sup>20</sup> Un vas asemănător a fost descoperit în 1987 de Romeo Maschio în naosul bisericii din Cepari-Ungureni, construită în 1822—1823.

