

REMONTAREA UNOR PIESE ISTORICE ÎN INCINTA ANSAMBLULUI GHICA-TEI*

PETER DERER

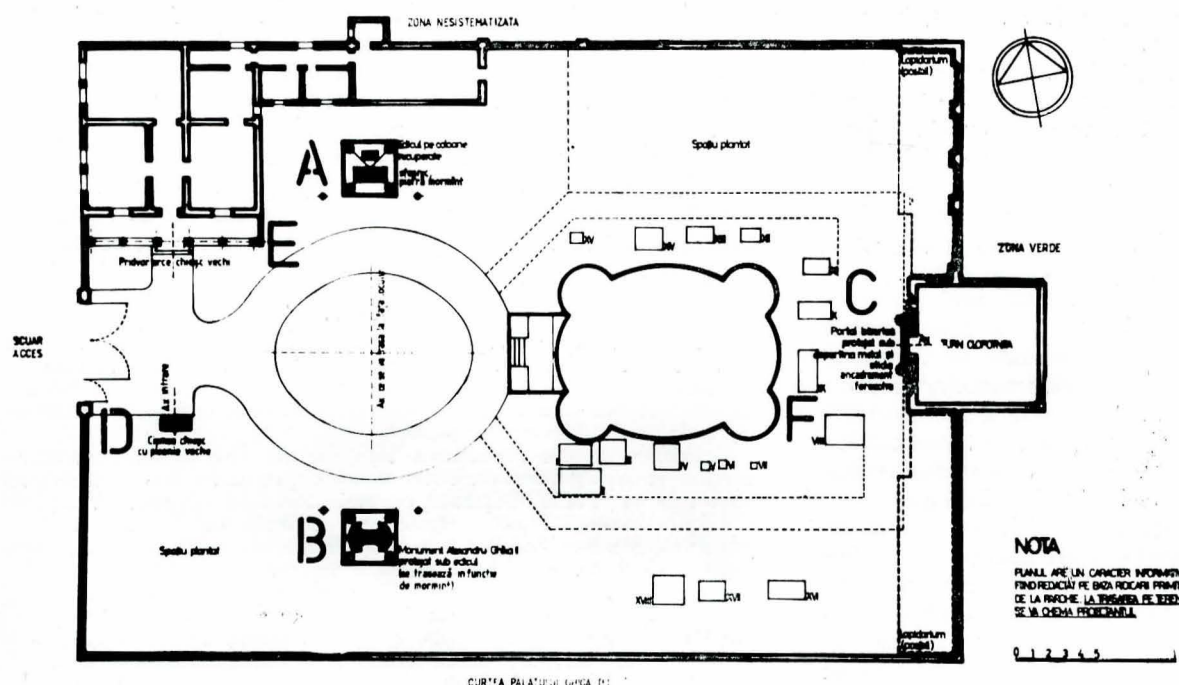
În contextul complex al lumii contemporane, existența mediului construit include elemente devenite mai numeroase dar și mai diferențiate calitativ. Acestea pot fi rezultatul unei schimbări de mentalitate în aprecierea valorii și importanței substanței construite, schimbare care, dintr-o fază latentă, conturată de secole, a intrat de aproape două decenii într-o fază de evoluție accelerată. Unul dintre elementele fundamentale ale noii mentalități îl reprezintă inversarea raportului dintre durată (obiectivă) de serviciu a clădirilor și dorința (subiectivă) a beneficiarului de a o prelungi, sub cele mai diverse forme.

Între formulele de perpetuare a existenței unor amenajări, clădiri sau ansambluri, reconstituirea se înscrie printre cele cu veche tradiție. Este suficient să se reamintească de numeroasele studii datînd din Renaștere, dar înmulțindu-se după perioada barocă, îndeosebi în tot cursul secolului al XIX-lea. Reconsti-

ale acestui din urmă gen de reconstituire au rezultat și în cazul propunerii de remontare în ansamblul Ghica-Tei a unor piese litice provenite de la Pantelimon.

În cursul demolării bisericii (1985) din incinta fostului spital Pantelimon au fost recuperate piese de construcție și alte obiecte de valoare documentar-istorică (executate din marmură, piatră și lemn) care, conform recomandărilor forurilor competente, au fost transferate în incinta bisericii Ghica-Tei, urmînd să fie remontate (cf. DCS 120/1981). În aceeași incintă era depozitat un număr de stâlpi de lemn cu capitele provenind de la foisorul cu fîntînă din grădina spitalului Pantelimon, demonat anterior.

Ambele clădiri de la care au rezultat aceste piese erau înscrise pe lista monumentelor de cultură (Editura Academiei, 1956), fiind înregistrate în listele recente sub numărul 41 B 297 (biserica Mănăstirii Pantelimon) și 41 B 298 (ruinele foisorului cu fîntînă).



1. Planul ansamblului GHICA-TEI cu propunerile de intervenție. (Desene: Dan Marin, Ovidiu Curta, Victor Ilieșiu).

tuirea teoretică a unor construcții babiloniene sau din antichitatea egipteană, dar mai ales a unor clădiri sau ansambluri din vechea Grece ori Roma antică a preocupat un mare număr de arhitecți, arheologi și istorici de artă din ultimii aproape 200 de ani. În paralel s-au realizat și reconstituiri practice, îndeosebi parțiale, la clădiri unde se mai păstrau *in situ* elemente originale. În practica mai recentă, avantajată de progresele înregistrate în tehnicile de construcție (sau cele asimilabile), se întâlnește, în cazuri obligate, și soluția reconstituirilor identice sau verosimile pe alte amplasamente decât cele inițiale. Diverse variante

* Note pe marginea proiectului „Valorificarea și conservarea în incinta bisericii Ghica-Tei a obiectivelor de interes istoric provenite de la fosta Mănăstire Pantelimon”, întocmit în Atelierul de Cercetare, Proiectare și Microproducție al Institutului de Arte Plastice „Nicolae Grigorescu” București. Autori: arh. P. Derer, arh. D. Marin, arh. P. Felican, arh. O. Curta.

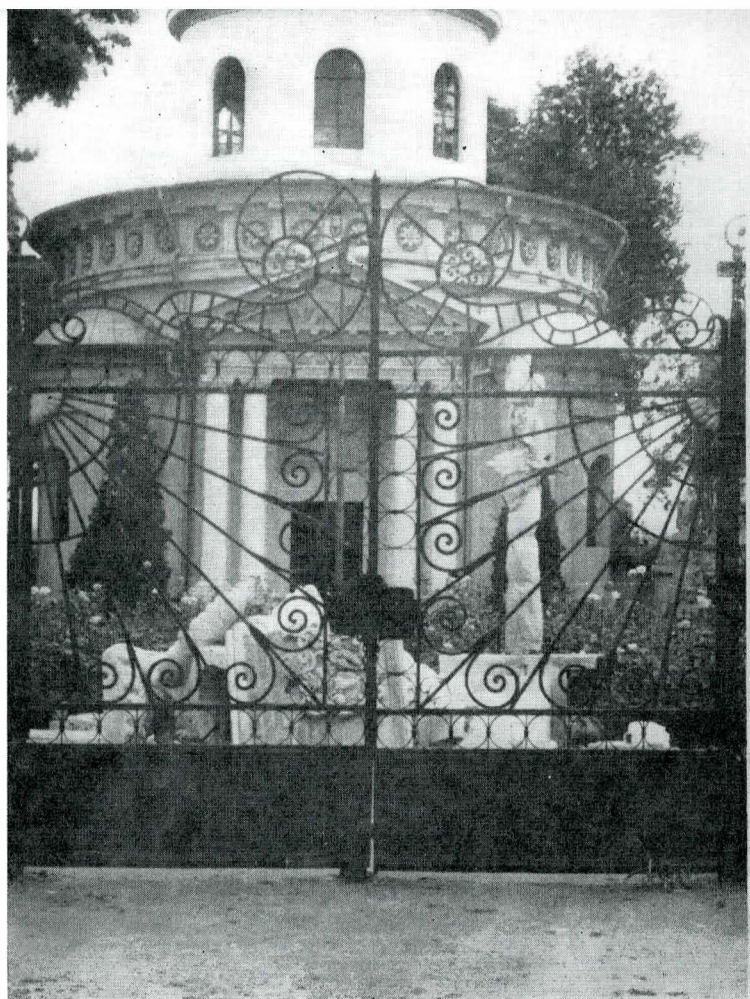
Propunerea de completare și punere în valoare a „Necropolei Ghicu-leștilor care face obiectul prezentului articol” a fost respinsă de fostul Consiliu al Culturii și Educației Socialiste pe baza unor argumente de detaliu. La recomandarea factorilor responsabili de atunci, piesele aduse de la Pantelimon au fost răspândite în tot orașul București. Așa se face că rămășițele pămîntești ale domnitorului Alexandru Dimitrie Ghica au rămas uitate la ansamblul Ghica-Tei, în timp ce monumentul funerar (executat în Italia) a fost dus la noul sediu al Muzeului Militar Central. Textul de față este cel propus spre publicare în 1987 la aceeași revistă.

Biserica fostei Mănăstiri Pantelimon fusese construită între anii 1735—1750, iar foisorul cu cișmea data din prima jumătate a secolului al XIX-lea.

Alegerea ansamblului Ghica-Tei pentru remontarea și repunerea în valoare a pieselor istorice recuperate de pe insula Pantelimon nu a fost întâmplătoare: aici se află mormintele unui număr de membri ai familiei Ghica (foști domnitori și demnitari), care au ctitorit și biserica fostei Mănăstiri Pantelimon.

Ansamblul Ghica-Tei se compune din fostul palat Ghica (actualmente transformat în local de alimentație publică) și biserica Înălțarea Domnului (sec. XVIII—1833), fiecare în incintă proprie. Incinta bisericii are forma unui dreptunghi cu laturile aproximativ de 39,0×56,0 m, clădirea de cult și necropola fiind situate în jumătatea de vest (39,0×28,0 m), la care se adaugă și turnul-clopotniță cu planul de 8,5×8,5 m. În stînga accesului principal (dinspre est) se află vechea casă parohială—parter cu plan 11,5×11,0 m, continuată cu anexe (14,5×4,0 m). Zonele laterale rondului și învecinate zidului de incintă sînt bogat plantate cu arbori (foioase) și plantație joasă (conifere). În partea de sud a rondului s-au depus în primăvara 1985 resturile pămîntești ale lui Alexandru Dimitrie Ghica aduse de la Pantelimon (peste care urma să se monteze monumentul funerar!).

În incinta bisericii Ghica-Tei se află (în afara clădirii de cult)



2 a. Platforma de acces cu piesele recuperate. (Fotografii executate de Peter Derer și Paul Felican).

2 b. Propunere de amenajare a accesului în ansamblu. (Desen de Dan Marin)



G H I K A · T E I

un număr de piese istorice valoroase, cărora li se vor adăuga cele aduse de la Pantelimon. Starea acestor piese justifică lucrări ce reparații și protejare, eventual chiar înlocuirea cu duplicate și depunerea într-un *lapidarium*. Piese mai importante sînt:

— monumentul Mariei Ghica, fiica lui Constantin Hangerli (1779—1871);

— monumentul lui Panait Grigore Ghica (1814—1879), prezentînd crăpături, desfaceri de plăci, deplasarea părții superioare și spărturi evidente;

— mormîntul lui Grigore Ghica — fiul (1812—1888), afectat de eroziune, cu crăpături în piatră, zone măcinate și părți sparte;

— monumentul lui Grigore Ghica (1835), prezentînd rosturi desfăcute, spărturi mari în soclu, zone măcinate și degradate sub adausul de ciment, lipsuri (pene cariatide);

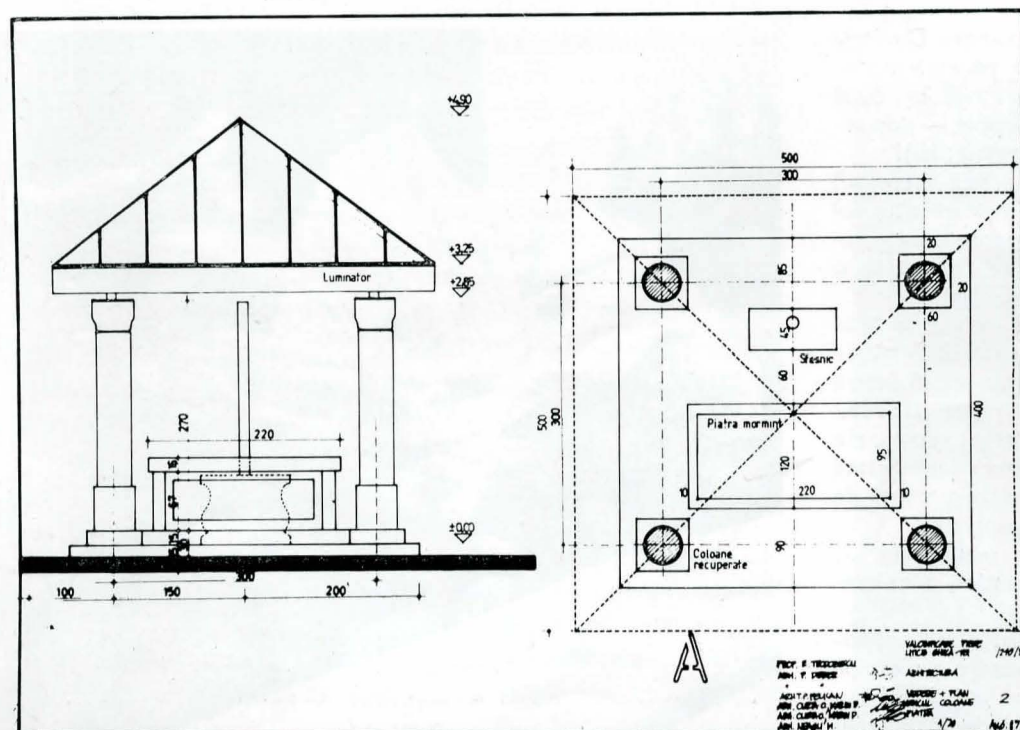
— monumentul Elisei (m. 1894), Sultanei (1809—1865) și al lui Constantin Grigore Ghica (1804—1867), executat de Carl Storck, prezentînd rupturi, fisuri în piatră;

— monumentul Gral-lui Alexandru I Solomon (1834—1875), și Sofiei N. Ghica (m. 1892) care se află într-o stare îngrijorătoare, cu blocuri deplasate, spărturi în sculptură și blocuri de piatră, cu efigia spartă în bucăți și pericol de cădere a unor elemente (amfora).

În cadrul astfel definit au fost aduse pentru a fi apoi remontate piesele recuperate din ansamblul Pantelimon, care face în prezent obiectul unor ample lucrări rezultînd din schimbarea de destinație. Recuperarea pieselor a fost realizată de constructorii ICRAI Colentina, asistați de specialiștii O.P.C.N.—M.B. care, în prealabil, le-au inventariat. Inventarul a inclus componentele

SUBANSAMBLUL A

3 a. Propunerea de remontare a mormîntului lui Grigore II. Ghica



3 b. Piatra de mormînt a lui Grigore II. Ghica



monumentului funerar al lui Alexandru Dimitrie Ghica (executat în Italia), ale mormîntului lui Grigore II Ghica, ale portalului cu pisanie nouă a bisericii Pantelimon precum și alte piese de mai mici dimensiuni. La acest inventar, întocmit în aprilie 1985, se adaugă piesele recuperate anterior de la foișorul cu cișmea (stîlpii de lemn și pisania veche a bisericii Pantelimon), care se afla în incinta aceluiași ansamblu.

Starea acestor piese este foarte diferită. Sînt relativ serios degradați stîlpii de lemn (recuperați de la foișor) ca și capitelele decorate (care se aflau peste coloanele pridvorului), executate dintr-o piatră foarte puțin rezistentă.

În stare medie de conservare pot fi considerate piesele ce compun portalul de intrare al bisericii, executate, de asemenea, dintr-o piatră relativ moale, ca și pisania veche, care, pe deasupra, este acoperită cu straturi de vopsea. Oarecum acceptabil conservate (din punct de vedere al rezistenței la agenții dinamici) sînt

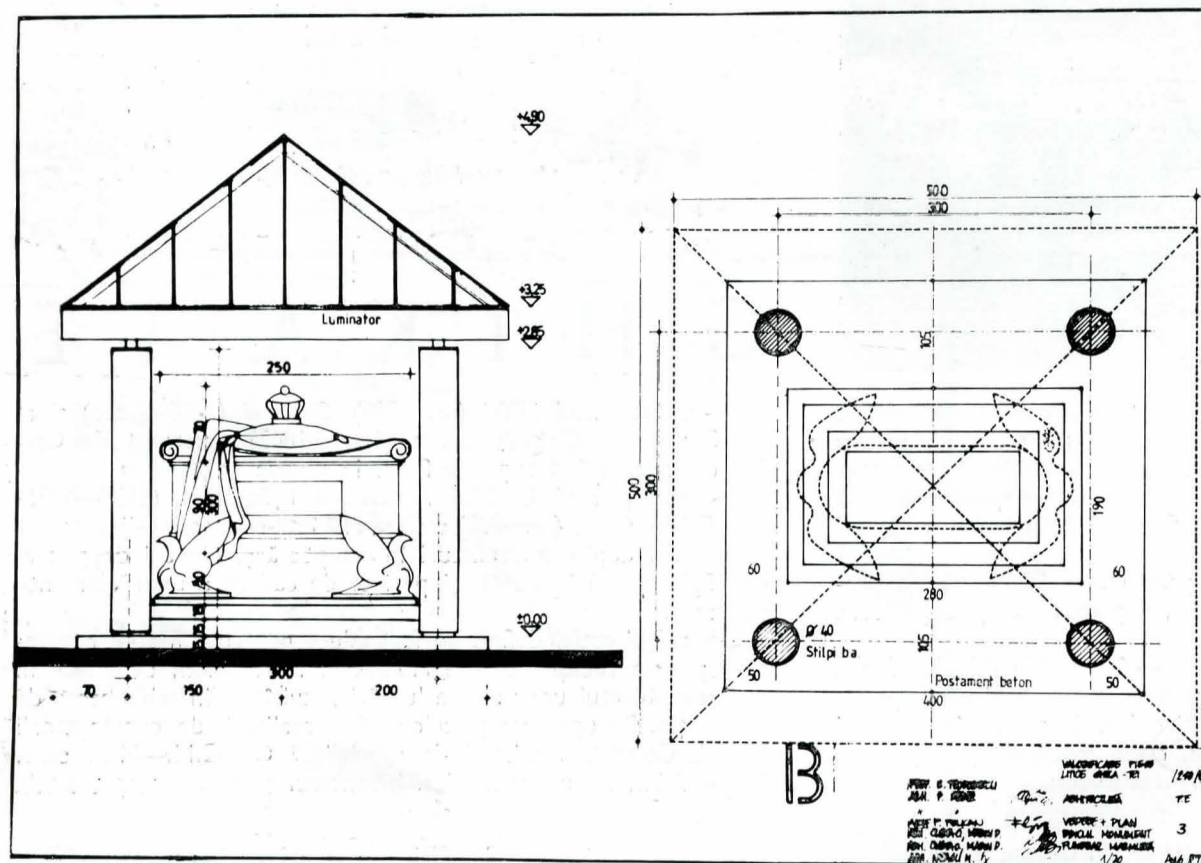
doilea privea modul de organizare a curții în lungul unei axe de simetrie desfășurate pe direcția EV.

Ulterior, s-au studiat și alte posibilități de amplasare și compunere:

O primă variantă prevedea expunerea pieselor numai în jumătatea de vest a curții, reducînd intervențiile de conservare și valorificare la minimul necesar;

A doua variantă includea în circuitul de vizitare întreaga curte a ansamblului, avîndu-se în vedere toate intervențiile necesare pentru conservarea și valorificarea în timp a pieselor (prin formarea unui punct de interes cultural).

Soluția finală a rezultat din propunerea pentru realizarea unui ansamblu de valoare culturală și istorică legat de necropola Ghiculeștilor, unul din puținele exemple existente pe teritoriul vechii Țări Românești. În acest sens, s-au ocupat amplasamente în cuprinsul întregii curți astfel încît să formeze un circuit de



SUBANSAMBLUL B

4 a. Remontarea monumentului funerar al lui Alexandru Dimitrie Ghica

4 b. Fragment din monumentul lui Alexandru Dimitrie Ghica.

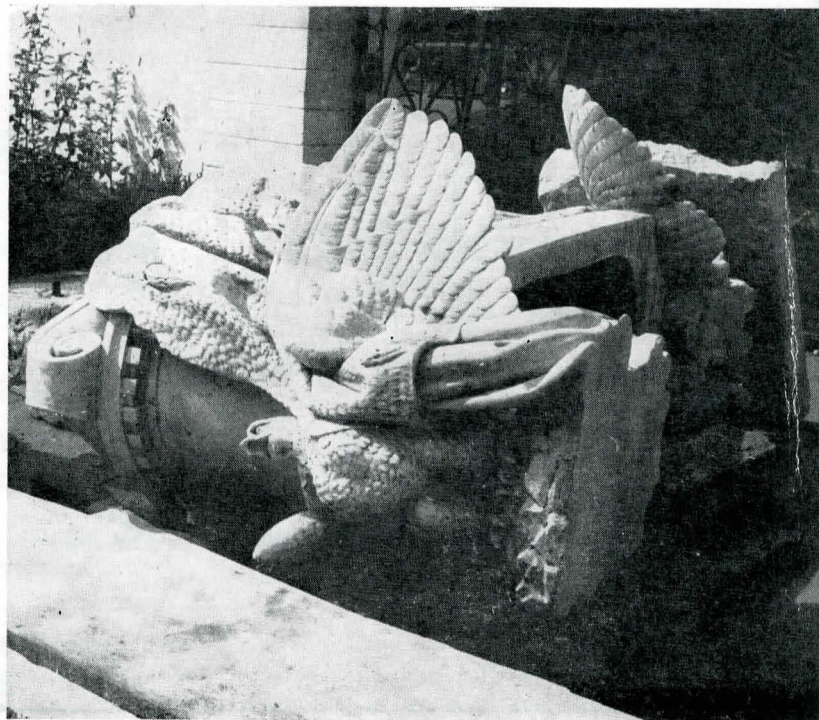
coloanele fostului foișor ca și monumentul lui Alexandru Dimitrie Ghica, realizate în piatră dură și marmură. Din păcate, monumentul a suferit de pe urma cutremurului (s-a spart în două fragmente) și a operațiilor de recuperare — transport — depozitare (se constată urme de lanț, spărturi locale, zgîrîieturi).

Dimensiunile pieselor mai sus-menționate variază (sensibil) între 50×50×35 (capitelele) și 180×210×260 (monumentul lui Alexandru Dimitrie Ghica). De aici derivă și diferențele de greutate, extremele situîndu-se la 200 kg (ramele de fereastră) și 4.500 kg (monumentul lui Alexandru Dimitrie Ghica).

Alte caracteristici ale pieselor recuperate se referă la felul amplasamentelor inițiale: monumentul lui Alexandru Dimitrie Ghica, mormîntul lui Grigore II Ghica, masa de altar etc. fuseseră inițial amplasate în spații închise (în pronaosul și altarul vechii biserici de la Pantelimon), pe cînd portalul de intrare, coloanele cu capitele, ancadramentele de fereastră, pisania veche (remontată temporar pe cișmeaua din foișor), stîlpii de lemn recuperați de la foișor provin toate din spații deschise dar acoperite.

O primă soluție privind valorificarea pieselor recuperate: lua în considerare expunerea lor pe zidurile sudic și vestic ale incintei orientate defavorabil spre nord-est.

În urma cercetării atente, a depistării caracteristicilor și solici-tărilor de expunere, s-a renunțat la intențiile de plasare a pieselor în zona de sud-vest a curții, adosate zidului de incintă. Unul din argumente a rezultat din cercetarea stării zidului de incintă, al



parcursere fluentă, cu o corectă ierarhizare a punctelor de interes. De asemenea, s-a avut în vedere caracterul clasicist al ansamblului istoric (încheiat între 1822 și 1833), organizat simetric și folosind vocabularul specific. Nu în ultimul rând s-a făcut apel la diverse variante de reconstituire (remontare).

S-a propus gruparea pieselor în mai multe subansambluri:

Subansamblul A cuprinde un edicul sprijinit pe coloanele fostului pridvor (al bisericii Pantelimon) sub care se adăpostesc mormîntul lui Grigore II Ghica, executat în marmură, și sfeșnicul cu baza de piatră sculptată, amplasat în prima jumătate a curții, în partea stîngă a rondului, făcînd pandant cu **subansamblul B**, un edicul situat simetric față de axa EV, în dreapta rondului, și cuprinzînd doar monumentul funerar al lui Alexandru Dimitrie Ghica.

Aceste două edicule (protejate cu acoperișuri piramidale din sticlă) marchează axa de simetrie a curții și formează în același timp un prim plan al bisericii înălțarea Domnului — Doamna Ghica. Soluția ia în considerare expunerea în alt context a pieselor, care, din cauza dimensiunilor, nu au loc în biserică. Cuplul de edicule este precedat de două subansambluri plasate în vecinătatea porții de acces:

Subansamblul D cuprinde cișmeaua cu pisanie veche, o refacere, adaptată situației locului, a vechii cișmele adăpostite sub fostul foisor de la Pantelimon.

Subansamblul E cuprinde pridvorul din fațada casei parohiale, unde se reia arcatura unei fațade a aceluiași foisor, axată în raport cu amplasamentul cișmelei; în pridvor pot fi expuse alte piese de mici dimensiuni.

Aceste ultime două subansambluri organizează zona de acces după aceleași criterii de simetrie (de data aceasta ponderată), dar fac parte din altă categorie de lucrări (reconstituire identică și replică parțială), putînd fi etapizate în consecință.

În jumătatea a doua a curții (dispusă de-o parte și de alta a bisericii și în jurul turnului-clopotniță) s-a prevăzut **subansamblul C** compus din portalul de acces al fostei biserici Pantelimon, adosat laturii de vest a turnului-clopotniță, în jurul ușii actuale. Tot aici s-a prevăzut montarea celor două rame de fereastră la golurile de la parter. În stînga și dreapta turnului se propune rezervarea de teren pentru eventualele două lapidarii desfășurate în lungul zidului estic de incintă: aceste lapidarii ar putea adăposti în viitor o parte din monumentele funerare ridicate în jurul bisericii, actualmente neprotejate (aflate în stări diferite de degradare), precum și alte piese. Dintre aceste monumente, documentația prevede remontarea celor necesitînd intervenții urgente pentru evitarea distrugerii.

Subansamblul F — monumentul funerar al Gral-lui Solomon, afectat sensibil de cutremurele din 1977 și 1986, care l-au demantelat și i-au deplasat blocurile de piatră componente.

Rezolvarea tehnică a subansamblurilor a rezultat din caracteristicile pieselor de remontat ca și din valențele amplasamentului.

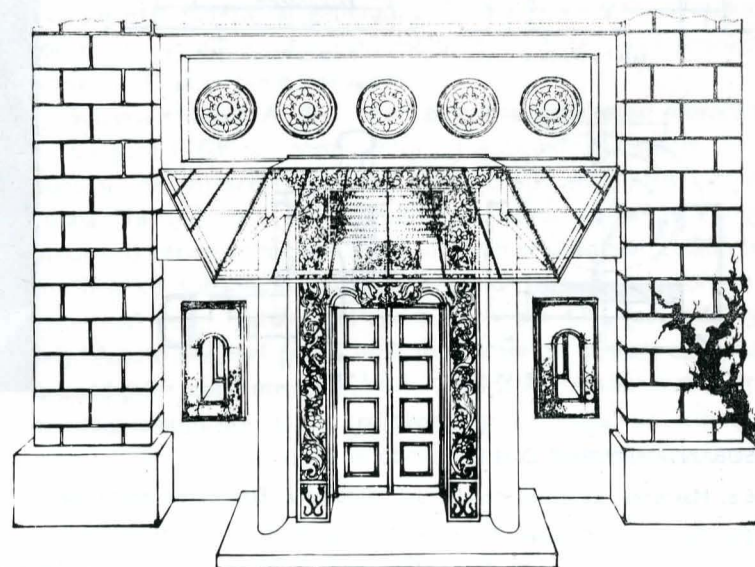
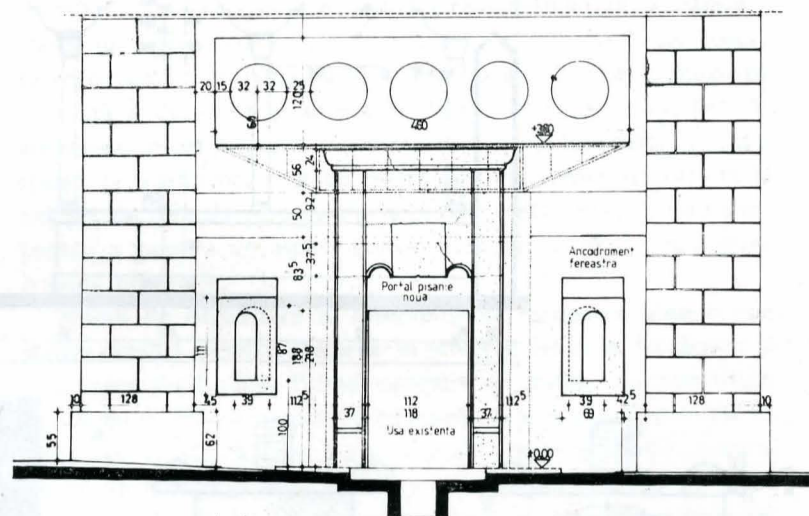
Subansamblurile A și B (adăpostind monumentele lui Grigore II Ghica și Alexandru Dimitrie Ghica) au o înfățișare apropiată: ele se compun din platforme slab armate (de beton mozaicat — mozaic spălat), avînd dimensiunea de 4,00×4,50 m pe care se sprijină cîte 4 stîlpi cilindrici (sau coloane cu capitell) cu înălțimea de 2,70/2,80 m. Legătura cu stîlpii (sau coloanele) se face prin mustăți sau știfturi metalice. Pe stîlpi (sau coloane) se

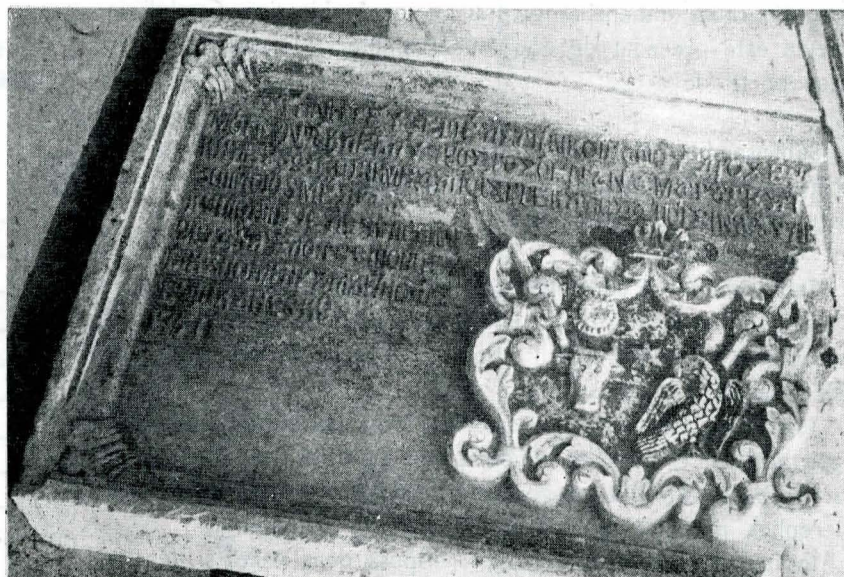
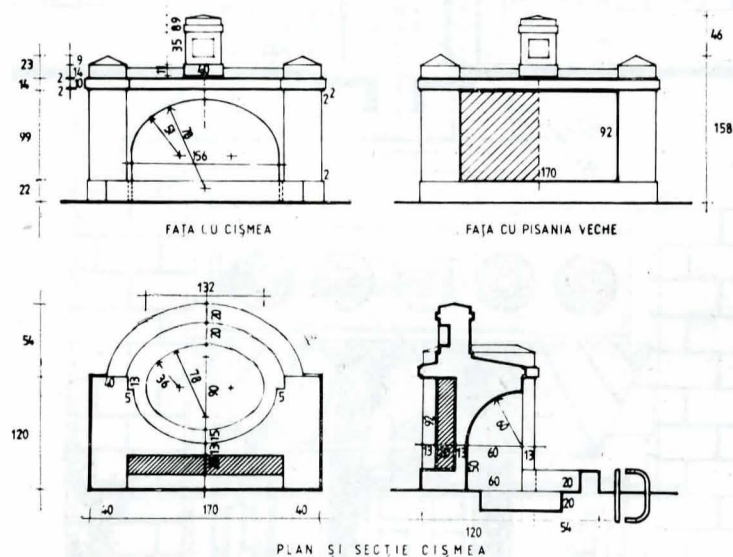
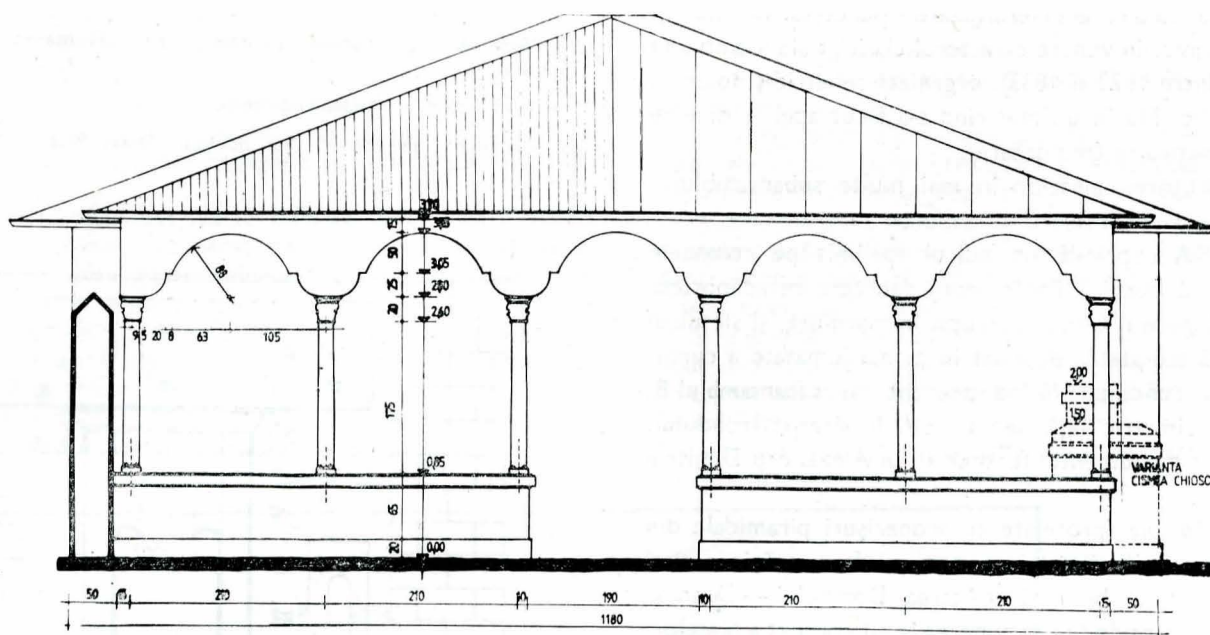
SUBANSAMBLUL C

5a. Vederea bazei turnului-clopotniță cu remontarea portalului de la Pantelimon.

5b. Perspectiva portalului remontat.

5c. Fragmente recuperate din portalul fostei biserici Pantelimon.





SUBANSAMBLURILE D și E

- 6 a. Mascarea Casei parohiale prin adosarea fațadei reconstituite a chioșcului.
- 6 b. Refacerea cișmelei din vechiul chioșc.
- 6 c. Fragment din pisania veche a bisericii de la Pantelimon, adosată cișmelei după înlocuire.

sprijină câte un acoperiș metalic (dimensiunea în plan $4,40 \times 4,40$ m), acoperit cu sticlă pentru a permite, paralel cu protecția de ploaie și parțial zăpadă, și iluminarea de sus a pieselor. Acoperișul metalic se va confecționa din panouri (cadru și cele 4 fețe) care se vor aduce de la atelier și monta la fața locului. O atenție deosebită se va acorda capitalelor care se vor turna în jumătăți și monta de-o parte și de alta a unui știft metalic mai lung, introdus în coloane sau stâlpi. (Pentru stâlpii ediculului B se pot folosi tuburi de canalizare, considerate drept cofraje pierdute, umplute și armate). Pentru modul de desfășurare al intervenției s-a avut în vedere lista strictă a suitei operațiilor.

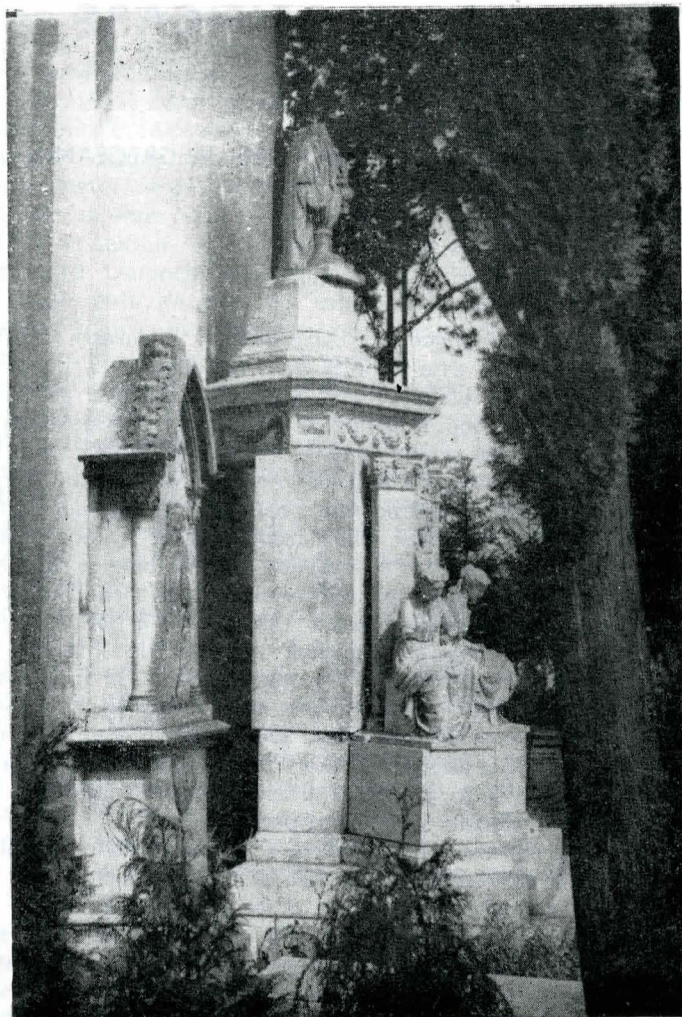
Subansamblul C, cuprinzând portalul și ancadramentele de fereastră, se sprijină pe peretele vestic (parter) al turnului-clopotniță, precedat de o platformă sub care trebuie rezolvate atât problema ventilării fundațiilor printr-un canal de aerisire cât și cea a scurgerii apelor și colectării în canalizare.

Pentru prinderea blocurilor de piatră ce formează ancadramentul portalului (și protejarea relativă a părților laterale) se

propune executarea unor ante ($0,20 \times 0,45$) ancorate în zidărie pe care se sprijină apoi un pilastru de cărămidă, în formă de vinclu. În acest pilastru se vor încadra blocurile de piatră cu ajutorul unor crampoane metalice. S-a evitat astfel intrarea în contact direct a blocurilor de piatră cu betonul.

Antele de beton armat au, de asemenea, rolul de sprijin pentru acoperișul metalic plasat la partea superioară, de formă trapezoidală (cu lungimea maximă de 4,70 m și lățimea de 1,25 m), acoperit cu sticlă. În felul acesta, paralel cu protecția de ploaie și, parțial, de zăpadă, portalul va putea fi luminat și de sus. Legătura dintre acoperiș și peretele turnului se asigură prin intermediul unui șorț de tablă lat de 0,45 m.

Subansamblul D (reconstituirea separată a vechii cișmele) este plasat după intrare, în dreapta, față în față cu pridvorul, în axul traveii centrale. Este o construcție din zidărie de epocă care servește expunerii vechii pisanii a bisericii Pantelimon, precum și afișării unor texte (istoricul ansamblului, anunțuri diverse etc.). Totodată, va funcționa în continuare ca cișmea,



SUBANSAMBLUL F
7. Monumentul generalului Alexandru Solomon (realizat de Carol Storck).

servind pentru întreținerea și udarea spațiului plantat din curte. Are dimensiunea exterioară de $1,20 \times 2,50 \times 1,58/2,04$, fața spre intrare, adăpostind vechea pisanie ($0,92 \times 1,71$), iar în partea opusă avînd o absidă cu bolta aplatizată (deschidere 1,56, înălțime 0,60), înaltă de 1,10 m și adîncă de 0,73 m. La bază se dezvoltă un bazin ovoidal cu dimensiunile de $1,32 \times 0,90$ m, avînd adîncimea de $0,20 + 0,20$ m (rebordul lateral). Se propune ca cișmeaua din fața casei parohiale să fie montată în acest subansamblu. (Față de cișmeaua originală de la Pantelimon, s-a modificat înălțimea absidei, inclusiv adîncimea bazinului, pentru o mai corectă inserare în teren, aici plat, deosebit de cel în pantă de la Pantelimon).

Subansamblul E (reprezentat de pridvorul cu arcatură) se propune, din mai multe considerente: 1. punerea în valoare a stîlpilor și capitelor de lemn recuperate prin refacerea arcaturii originale; 2. mascarea fațadei vechii case parohiale, care nu este pe măsura ansamblului istoric; 3. extinderea spațiului, utilizabil atît pentru expunerea unor piese mărunte, cît și pentru alte activități.

Peste fundații și placa slab armată a pardoselii (unde trebuie acordată o mare atenție izolației hidrofuge) se ridică parapetul din cărămidă (preferabil de epocă), în care se înglobează țevi metalice ce vor fi îmbrăcate ulterior de jumătățile de stîlpi din lemn. Întreaga arcatură va fi realizată din paiantă rabițată, care se va tencui și vărui. Acoperirea pridvorului trebuie racordată la acoperișul existent. Piese de lemn recuperate se vor trata înainte de montare.

În cazul **subansamblului F** (monumentul generalului Solomon) se propune demontarea și montarea cu grijă a blocurilor de piatră, legarea prin mortar și crampoane.

Remontarea, conservarea și punerea în valoare a pieselor istorice (recuperate de la fostul spital Pantelimon) în cadrul organizat al ansamblului Ghica-Tei sub forma prezentată anterior constituie o lucrare deosebită, cu unele caracteristici de unicat. Efectuarea cu atenție a lucrărilor, în strînsă colaborare cu factorii corespunzători, va conduce la întregirea ansamblului și transformarea lui într-un centru de interes istoric și cultural. De aceea, se recomandă urmărirea cu atenție a punerii în operă, folosirea adecvată a utilajelor și utilizarea unor materiale verificate. De asemenea, este necesară realizarea corectă a finisajelor (mozaic spălat la platforme, praf de piatră la stîlpi, tencuială văruiată la zidăria tradițională, vopsea ulei la piesele metalice etc.), nu numai pentru a garanta un aspect convingător dar și pentru a asigura o bună protecție.

Modul de organizare al intervențiilor, gruparea pieselor pe subansambluri permit atacarea în diverse feluri a lucrărilor și etapizarea după voie. Prima operație ar putea s-o constituie realizarea platformelor pentru ediculele A și B și subansamblul C, după care se pot deplasa, (cu grijă și atenție), piesele din dreptul porții, în punctele unde vor fi expuse. Prioritatea o vor avea subansamblele A, B, C care conțin majoritatea pieselor recuperate. Subansamblurile D, E, F vor fi atacate în raport de conjunctură: monumentul funerar al generalului Solomon (F) trebuie asigurat contra demantelării, la subansamblurile D, E se pune problema conservării unor piese recuperate.

Subansamblurile A, B, C (deci ediculele cuprinzînd mormîntul lui Grigore II Ghica, monumentul lui Alexandru Dimitrie Ghica, portalul de intrare) reprezintă aproximativ 47% din valoarea totală (168.000 lei). Subansamblul F (monumentul generalului Solomon) reține aproximativ 6% din valoarea totală (21.000 lei), în timp ce subansamblurile D, E (pridvorul casei parohiale și cișmeaua) dețin restul, deci aproximativ tot 47% (adică 168.000 lei). Aceste ponderi pot fi ușor modificate pe șantier ca urmare a condițiilor concrete de execuție. Valoarea sensibil mai ridicată a subansamblurilor D, E (pridvorul și cișmeaua) se explică în bună parte prin lucrările de conservare a capitelor de lemn și prin intervențiile la acoperiș.

Valoarea totală a documentației (inclusiv proiectare, organizare de șantier și comisionul băncii) se estimează la 357.000 lei.

SUMMARY

As early as 1987 the author suggested the restoration in the Bucharest Ghica-Tei historical ensemble of some construction pieces and objects of a documentary-historical value (made of marble, stone and wood) recuperated as a result of the church's demolition (1985) within the precincts of the former Pantelimon hospital, a church founded like the Ghica-Tei one, by the same family of Prince Grigore II Ghica.

The solution which was based on the suggestion of achieving an ensemble of cultural and historical value connected with the Ghica necropolis, one of the few examples existant on the territory of old Wallachia.

Thus, the specialists have suggested the grouping of the parts in several subensembles (A—F) occupying places within the yard of Ghica Tei church, so that it may form a circuit of fluent crossing; the subensembles were to include the porch of the Pantelimon church, two edicules sheltering princely tombs, the fountain with its old votive inscription, the entrance portal of the former church, the verandah with its original vault, masking the façade of the old parish house in the present-day Ghica Tei ensemble.

Unfortunately, this special work of restoration, presentation and turning to account of the recuperated elements and the parts spread throughout Bucharest was rejected by CCES.