

# CONSERVAREA-RESTAURAREA ȘI PUNEREA ÎN VALOARE A PICTURILOR MURALE DE LA BISERICA MĂNĂSTIRII RÎMEȚ—JUDEȚUL ALBA

CORNEL BOAMBEȘ

## Amplasament

**B**iserica cu hramul „Adormirea Maicii Domnului” face parte din ansamblul Mănăstirii Rîmeț, ctitorie monahală, așezată pe valea îngustă a râului Geoagiu în apropierea munților Trascău, într-un loc izolat și mai greu accesibil, cu o splendidă panoramă naturală.

Amplasat într-o incintă dreptunghiulară, monumentul s-a aflat inițial cu circa 2 m sub nivelul terenului mănăstirii, întregul ansamblu cuprinzând azi, spre vest (în prelungirea axului longitudinal al bisericii). Muzeul mănăstirii (fostă primă școală din Apuseni), iar mai departe biserica mare, construcție terminată în anul 1986, și, în fine, o serie de anexe gospodărești. La nord, așezate în coasta unui deal împădurit, se disting, paralel cu biserica, trapeza, paraclisul, stăreția și o parte din chilii. Accesul în mănăstire se face pe latura de sud, printr-un turn clopotniță de care se leagă alt corp de chilii. Spre nord-vest, pe o ridicătură de deal, se află o clădire etajată în care se găsesc atelierele de covoare, garajul și camerele de oaspeți. Terenul mănăstirii este ușor în pantă (de la vest spre est) și prezintă, în structură, modificări prin aglomerarea în timp a depunerilor aluvionare generate de revărsările pârâiașelor Pleașa, Mogos ș.a.

## Date istorice

**Arhitectura.** Arhitectura bisericii, așa cum o arată studiile anterioare și mai recente, se aseamănă în mare cu o serie de monumente din secolele XIII—XIV din Zărand și Țara Hațegului: o navă dreptunghiulară cu un iconostas (cu două intrări), altar, două compartimente naos și pronaos deasupra căruia se ridică un masiv turn-clopotniță. Această biserică înmănunchează, ca

nici un alt monument din aceeași familie transilvăneană, elemente de arhitectură de origine bizantină.

O încadrare cronologică certă a construcției monumentului, pe baza unor analogii arhitecturale, este dificil de apreciat, mai ales că nu posedăm nici o inscripție în acest sens, dar întrucât vechimea unor straturi de pictură în frescă nu poate fi pusă la îndoială (prima parte a secolului al XIV-lea) putem aproxima ridicarea bisericii spre începutul secolului al XIV-lea.

Între ctitorii de seamă ai mănăstirii amintim pe arhiepiscopul Ghelasie care a „încuviințat” programul iconografic al picturii executate de zugravul Mihu de la Crișul Alb, în anul 1377, în timpul regelui Ludovic, conform inscripției din pronaos (arcade de trecere spre naos). Din anul 1506 Mănăstirea Rîmeț este luată sub ocrotirea lui Radu Vodă cel Mare, cu ocazia primirii de la regele Vladislav al II-lea a moșiei Stremț, din apropierea mănăstirii.

Jurisdicția asupra acestei mănăstiri au avut-o episcopii de Geoagiu de Sus pînă în anul 1570, cînd încetează și trece sub stăpînire directă a episcopiei sau mitropoliei de Bălgrad. Mănăstirea Rîmeț cunoaște însemnate pagini istorice, legate de marele domn muntean Mihai Viteazul, unul din principalii donatori ai mănăstirii, datorită căruia mănăstirea este reactivată după o perioadă de relativă abandonare.

În anul 1762 mănăstirea a fost stricată din ordinul generalului Bucow ca represiune la mișcarea religioasă a lui Sofronie din Cioara. Este reparată, iar apoi stricată din nou în anul 1785, din ordinul lui Iosif al II-lea pentru că localnicii participaseră la răscoala lui Horia, Cloșca și Crișan. În anul 1792 credincioșii primesc învoire de la împărat să-și refacă mănăstirea, dar numai pentru a deveni biserică de mir iar între anii 1818 și 1827 localnicii

1. Biserica Mănăstirii Rîmeț, vedere dinspre altar, după operația de ridicare și înlocuire parțială a preselor cu structuri de beton; se evidențiază fisurile, crăpăturile profunde din zidărie.

2. Biserica Mănăstirii Rîmeț, vedere exterioară, altar, perete nord; în prim plan: hidroizolația zidăriei din registrul inferior, pînza de apă subterană, în plan îndepărtat muzeul mănăstirii.



3. Frescă din secolele XVI—XVII?  
Naos, iconostas, scena *Înălțarea*,  
detaliu; probă de înlăturare strat  
verni și curățare a depunerilor  
de murdărie, praf și fum; degradări:  
lacune de suport (parțial chituiți  
la nivel retras), fisuri, lacune de  
culoare, văruieli, strat verni  
îmbătrinit, depuneri de murdărie.



4. Frescă din secolele XVI—XVII?  
Naos, iconostas, scena *Înălțarea*,  
detaliu, reg. Sf. Apostoli; imagine  
din timpul operațiilor de înlătu-  
rare a stratului de verni și a  
murdăriei aderente.



5. Frescă din secolele XVI—XVII?  
Naos, iconostas, scena *Înălțarea*,  
reg. Sf. Apostoli; imagine înaintea  
operațiilor de reintegrare  
cromatică.



cer ca biserica să rămână ortodoxă, în lupta dusă cu biserica „unită”. După o îndelungată perioadă de părăsire (secolul al XIX-lea). În secolul al XX-lea biserica primește un nou hram „Izvorul Tămăduirii”, determinat de creșterea apelor freatice care au ajuns pînă sub pardoseală, de unde ridicînd o lespede (în altar) se putea lua apă.

**Pictura, stil și tehnică.** În privința picturilor murale de la biserica Mănăstirii Rîmeț, există o serie de referiri mai tîrzii, scrise de cunoscuți oameni de cultură ca N. Iorga, I.D. Ștefănescu, St. Metes, V. Vătășianu, fiecare exprimînd puncte de vedere ce țin de momentul respectiv al cercetărilor. O cercetare sistematică a straturilor vechi de pictură a întreprins, în anul 1970, profesorul Vasile Drăguț, care a pus în evidență un strat de pictură mai veche în altar și a descoperit pe pictura pronaosului o inscripție cu numele meșterului zugrav Mihai.

Cercetările ample întreprinse între anii 1975—1976, lucrările parțiale de restaurare (consolidări, sondaje, decapări), efectuate în acești ani în vederea ridicării monumentului periclitat de pînza de apă subterană, au angrenat participarea interdisciplinară a mai multor specialiști (istorici de artă, lingviști, arhitecți, pictori-restauratori etc.), datele sintetizate, în final, în studiul referitor la biserica Mănăstirii Rîmeț de L. Tugearu (vezi

Domnului) pe un fundal verzui-ocru, sugestia de volum fiind exprimată printr-un desen sigur realizat în negru și roșu. După părerea prof. Vasile Drăguț această excepțională imagine „prin plinătatea atletică a formelor amintește în special de anume realizări ale picturii nord italiene, din prima jumătate a secolului al XIV-lea.”

**Structura suportului:** intonaco din var (4—5 mm) aplicat direct pe zidăria de piatră.

Nu s-a depistat, în urma sondajelor stratigrafice efectuate în altar, pictură din această etapă.

2. **Naos-Pictura în tehnica frescă** (colț iconostas est, perete nord, registrul inferior) reprezentînd două Scene de martiriu, una pe pereții de nord, incompletă, nou descoperită (cu ocazia sondajelor stratigrafice din anul 1987), unde apar trei personaje, dintre care în prim plan un martir îngenunchiat; o altă scenă pe pereții estic al iconostasului, de o frumusețe plastică deosebită, pare a înfățișa martiriul Sf. Paraschiva și al Sf. Chelasie, martirizat copil, reprezentate împreună și în unele sinaxare mai tîrzii din Moldova (Humor 1535, Voroneț 1547), etapă de pictură din secolul al XIV-lea. Compoziția tipic bizantină este gîndită în funcție de o axă de simetrie verticală cu martirii aplecați de o parte și alta a axei, avînd în planul următor doi călăi cu săbiile scoase, pe fundalul ocru-roșcat al scenei. Ca pigmenți au fost folosiți:



Frescă din secolele XVI—XVII? Naos, iconostas, scena Înălțarea și reg. Sf. Ierarhi, pictați pe stîlpii de susținere; imagine finală.

Pagini de veche artă românească, vol. V, Ed. Academiei, 1985) au corectat și clarificat o serie de probleme legate de picturile murale ale acestui monument.

Ulterior, în anul 1987, o dată cu începerea lucrărilor ample de conservare și restaurare, s-a putut verifica tot materialul prezentat mai sus, în condiții de schelă, analizîndu-se minuțios fiecare strat de pictură; beneficiind de sprijinul direct al inginerului chimist I. Istudor (care a asigurat asistența tehnică de specialitate pe tot parcursul lucrărilor de restaurare), cît și de colaborarea istoricului de artă L. Tugearu (care s-a deplasat la fața locului în vara anului 1988) s-au determinat următoarele etape de pictură murală, diferențiate tehnic și stilistic. Le prezentăm mai jos în ordinea succesiunii lor în timp:

1. **Altar — Pictura în tehnica frescă** (perete frontal — nișa proscomidei) reprezentînd scena *Isus în mormînt*, parțial acoperită de un strat de pictură post-brâncovenească (1741); o aproximăm a fi executată în prima parte a secolului al XIV-lea pe baza asemănării stilistice și iconografice cu *Vir dolorum* de la Sîntămărie Orlea (1311). Imaginea este construită din tente plate, într-o gamă de culori calde reci, între ocru saturat (carnația lui Isus și a Maicii Domnului) și roșu-vișiniu rece (maforionul Maicii

ocru-roșu, ocru-galben, alb de var, roșu cinabru (urme vizibile la costumele îngerilor) și negru de cărbune.

**Structura suportului:** intonaco din var/nisip (în jur de 1 cm) aplicat pe zidăria de piatră. De remarcat tehnica de preparare a stratului suport proprie picturii gotice.

3. **Pronaos — Pictura în frescă** (perete est și arcada de trecere spre naos), pictată de Mihai de la Crișul Alb, datată în anul 1377, conform inscripției pictate pe intradosul arcului de trecere, Sf. Ier. Grigore cel Mare, stînga jos. Redăm textul inscripției: „Am scris eu preapăcătoșul rob al lui Dumnezeu, Mihail, adică zugravul de la Crișul Alb, cu încuviințarea arhiepiscopului Ghelasie în zilele regelui Ludovic în anul 6885 (1377) luna iulie 2”.

Din punct de vedere iconografic pictura se desfășoară pe două registre avînd ca punct de pornire această arcadă. În primul registru sînt pictați sfinții mari ierarhi, autori ai liturghiei ortodoxe: Sf. Ier. Grigore cel Mare (la sud), Sf. Vasile cel Mare (la nord), registrul continuîndu-se pe pereții estic al pronaosului cu Sf. Ier. Ioan Gură de Aur, Sf. muc. militar Nestor (spre sud) și Sf. Ier. Nicolae Făcătorul de Minuni, Sf. muc. militar Procopie (spre nord). În registrul superior sînt reprezentați pe arcadă doi sfinți monahi: Sf. cuv. Andronic (sud) și Sf. cuv. Antonie

cel Mare (la nord), fondatorul monahismului de formă eremitică, iar în boltă este pictat un serafim. Peretele estic al pronaosului este dominat în centru de scena *Deisis*, având pictați de o parte și alta câte un arhanghel și un sfânt militar, neidentificați din cauza decapării în partea superioară a picturii o dată cu refacerea și transformarea bolții pronaosului din tavan în semicilindru, în anul 1930.

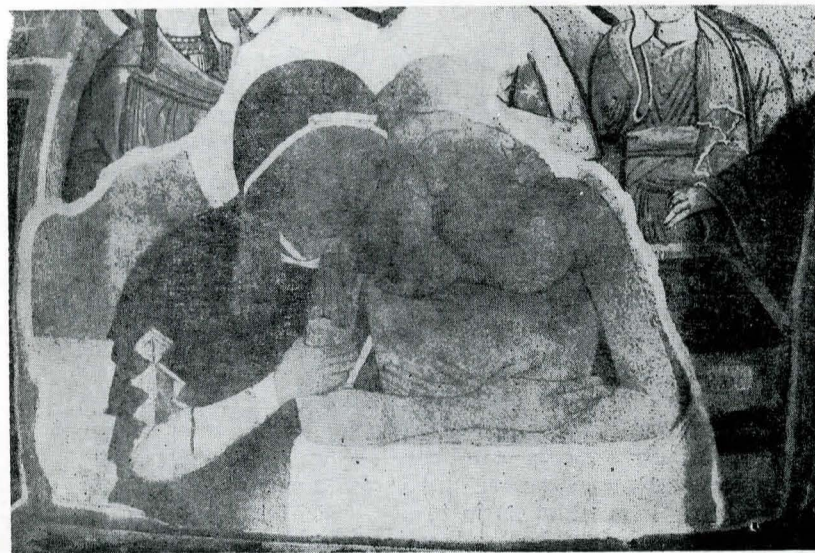
Pictura se încadrează în stilul bizantin al epocii, cu trăsături proprii meșterului român, remarcabil în portretele sfinților. Desenul de o acuratețe deosebită este precedat de contururi incizate, iar gama cromatică este dominată de ocru, roșu, brunuri, verde smarald alături de alb și negru. Pigmenții folosiți sînt ocru-galben, ocru roșu, argilă verde, roșu cinabru, albastru smalt, alb de var și negru de cărbune.

*Structura suportului*: intonaco preparat din var, puțin nisip fin, în amestec cu paie, tulpini tocate (între 5—8 mm), aplicat pe două straturi succesive de vâruială (1 mm) sub care se găsește un arriccio var/nisip, ciocănit (circa 1 cm) și aplicat pe zidărie.

4. *Naos — Pictură în tehnica frescă* (perete nord, la vest de fereastră), scenă incompletă *Nașterea Sf. Ioan Botezătorul*, etapă de pictură, sec. XV, descoperită în timpul lucrărilor de restaurare 1987—1989, acoperită inițial de două straturi de vâruială și de o tencuială anterioară de reparație. Stilistic această pictură diferă de celelalte etape prin factura compoziției, prin modul de tratare a formelor, a proporțiilor cît și prin armonia cromatică propus de meșterul zugrav, necunoscut. Iconografic, imaginea se dezvoltă

9. Frescă din secolul al XIV-lea. Altar, proscomidie, scena *Vir Dolorum*; imagine după operațiile de consolidare strat culoare, curățire depuneri de praf și fum, chituirii la nivel, tiviri de margine.

10. Frescă din secolul al XIV-lea. Altar, proscomidie, scena *Vir Dolorum*; imagine după încheierea operațiilor de reintegrare cromatică; lateral, frescă din secolul al XVIII-lea.



pe două planuri. În prim plan (central) este reprezentată o femeie cu pruncul în brațe pregătindu-se să-l scalde, iar în stînga o altă femeie (în aceeași proporție) cu brațele întinse, cuprinde un vas cu apă. În planul următor este pictată maica sfințului, culcată pe o parte într-un iatac și două fete care aduc bucate, fundalul fiind completat de elemente de arhitectură specific bizantine.

Pigmenții folosiți: ocru-galben, ocru-brun, roșu cinabru, albastru smalt, alb de var și negru de cărbune.

*Structura suportului*: intonaco din var/paie cu o grosime ce variază între 4 mm.—1 cm aplicat pe zidăria de piatră.

5. *Naos — Pictura în tehnica frescă* (iconostas) cuprinde scena *Înălțarea* în partea superioară și trei sfinți ierarhi cu lacune mari de strat suport pictați bust pe stîlpii de susținere, după cum urmează, de la nord spre sud: Sf. Ier. Ioan Zlataust, Sf. Ier. Vasile cel Mare și Sf. Ier. Grigore Bogoslav, etapă cu datare incertă, sec. XV—XVI?

Scena *Înălțarea* prezintă în centrul imaginii pe Născătoarea de Dumnezeu avînd de o parte și de alta pe arhanghelii Mihail și Gavril purtînd veșminte albe, încadrați simetric de cîte două grupuri de apostoli, proiectate pe un fundal cu dealuri, colorate în gri și ocru deschis.

Simetric, în planul superior, Isus Hristos binecuvîntează, pictat într-un medalion susținut de cei doi arhangheli, Rafail și Uriil. În partea inferioară scena este demarcată de registrul sfinților ierarhi printr-un ornament în panglică împletită.

În urma cercetărilor recente, pe baza analizelor stratigrafice și a buletinului de analize chimice (întrucît au fost puse în discuție diferențe stilistice și tehnice, în cadrul etapei) s-au constatat următoarele:

— *Structura stratului intonaco*, pe care sînt pictați cei trei sfinți ierarhi și se desfășoară scena *Înălțarea*, este identică: var, urme de nisip fin și cîlți.

— Nu există o îmbinare pe orizontală între registre, scenele fiind executate pe un intonaco pregătit dintr-o „bucată”. Datorită unor gleturi subțiri de vâruială pictate, aplicate ornamentului (în panglică) central și spre sud s-a creat impresia unei pontate între registre.

— Analiza pigmenților celor două registre corespund.

Modificarea proporției aureolei și a bustului (prin lărgire spre stînga) la Sf. Ier. Vasile cel Mare (bănuieț la început Sf. Nicolae) este o modificare originală efectuată în timpul execuției și nu o repictare.

— După înlăturarea stratului înnegrit de verni, s-a putut vedea că în toate scenele textele (scrise în slavonă) au același caracter grafic.

— Diferența calitativă dintre pictura din registrul Sfinților ierarhi, mult mai reușită, și scena *Înălțarea* nu este, credem, decît diferența de valoare dintre meșterul zugrav și ucenicii săi.

Ca pigmenți au fost folosiți: ocru galben, roșu oxid, ocru brun, alb de var și negru de cărbune.

6. *Altar — Pictură în tehnica frescă* (pereții altarului și pereții celor două intrări de acces ce străpung iconostasul), datată conform inscripției (de pe peretele de nord) în anul 1741, este realizată de zugravul Gheorghe de la Făgăraș. Redăm textul inscripției, scrisă în românește cu litere chirilice:

„Iulie 1741 [...] s-a isprăvit altarul sub vlădica episcopul Făgărașului Inochentie de Sadu cu toată cheltuiala de la Pelaghia din Ponor [...] din Rîmeș, fiind egumen Sofronie eromonah și ocîrmuitor acestui altar Bologa Nicolae, iară zugrav Gheorghe din Făgăraș.

Ion Protopopul locului din Geomal 1741”

— În nișa proscomidiei pe pereții laterali se găsesc pictate pomelnicele zugravilor, ctitorilor și donatorilor.

Această pictură, de factură post-brâncovenească, prezintă pe linia tradițională a picturii brâncovenești elemente de influență locale care, în principiu, diferă de la zonă la zonă și o putem caracteriza, ca o coordonată generală, prin expresivitatea limbajului plastic în raport cu spațiul arhitectural avut la dispoziție de pictor.

Ca dispunere iconografică, în bolta altarului este pictat *Cel vechi de zile*, înconjurat în patru părți de medalioane mici cu simbolurile evangheliștilor, iar în ax (spre est) *Sfîntul Duh* sub forma unui porumbel alb. În planul de curbură al altarului se desfășoară scena *Deisis* cuprinzînd, la sud și nord, sfinții apostoli.

În registrul pereților verticali sînt reprezentați de la sud spre nord: Sf. arh. Ștefan, Sf. Ier. Grigore Bogoslov, Sf. Ier. Vasile cel Mare, Sf. Ier. Ioan Zlataust, Sf. Ier. Spiridon (după fereastra din ax) și un Sf. Ierarh (neidentificat). Pe pereții intrărilor în altar, la sud, sînt pictați ctitori, iar la nord de o parte și alta, cît un sfînt ierarh (neidentificat). În zona inferioară, aproximativ 1,25 m înălțime de la paviment, pictura este total dispărută.

— Pigmenții folosiți: ocru galben, roșu oxid, roșu cinabru, verde malahit, negru de cărbune, alb de var.

7. Naos — Pictură ornamentală „a seco” (perete sud) secolul



13

XIX, pictată pe un glet de var (1 mm), aplicat pe un arriccio din var/nisip, executată după unele reparații (posibil 1861, 1866) se evidențiază în suprafețe mici, sub straturile mai noi de pictură.

8. Naos — Pictură „a seco” (secolul XIX) se desfășoară în boltă, pe pereții verticali, sud, nord și vest (acoperită parțial de o pictură mai nouă de secol XX), pictură deteriorată grav, atît sub aspectul stratului suport (lacune de mari întinderi, desprinderi, macerări, fisuri etc) cît și al stratului de culoare (exfolieri pînă la pierderea totală a culorii, săruri etc), de o slabă calitate artistică.

Structura stratului suport: intonaco din var (1—4 mm) aplicat pe o tencuială de var/nisip (circa 8 mm) sub care s-au depistat două straturi de văruieli (1 mm) și apoi un arriccio ciocănit din var/nisip aplicat pe zidărie (de circa 1 cm).

Sub această pictură nu s-au mai depistat, în urma sondajelor stratigrafice, straturi cu picturi de valoare.

9. Pronaos — naos, pictura „a seco” — sec. XX (posibil după refacerea bolții pronaosului în anul 1930) rămasă în boltă, pe pereții de sud, vest și nord din pronaos, cît și în naos pe peretele de vest. Această pictură a acoperit inițial aproape toată suprafața pictată anterior a bisericii, fiind decapată în mare parte în anii 1975—1977 de către pictorii restauratori Șerban Angelescu și Daniel Dumitrache din cadrul D.P.C.N. Este o pictură de foarte slabă calitate artistică pictată pe un intonaco din var (1—3 mm) aplicat pe două straturi de văruieli, sub care se găsește un arriccio ciocănit (circa 1 cm) din var/nisip.

Nu s-au depistat în urma sondajelor etape cu pictură de valoare sub această pictură.

#### Ipoteză

○ posibilă succesiune în timp a etapelor de pictură, pe baza ultimelor cercetări efectuate cu ocazia conservării și restaurării monumentului, s-ar putea aprecia în felul următor:

Primă etapă de pictură, început de secol XIV, s-a executat în altar, pe peretele frontal din nișa proscomidiei și anume scena *Vir Dolorum* (suport: intonaco din var aplicat pe zidărie), pictură care nu s-a mai depistat în alte zone din altar.

Următoarea etapă de pictură, diferită clar stilistic și tehnic (suport intonaco var/nisip aplicat pe zidărie) apreciată la fel în prima parte a secolului al XIV-lea, se desfășoară în registrul inferior al iconostasului și pe peretele de nord (colț cu iconostasul), cuprinzînd scene de martiriu.

Pe arcada de trecere naos-pronaos și pe peretele de est din pronaos se găsește fresca zugravului Miha pictată în anul 1377 conform inscripției. Stratul intonaco (din var/paie) al acestei picturi este aplicat pe două straturi de văruieli sub care se găsește un arriccio din var/nisip care a fost ciocănit. Deducem că acest arriccio a fost aplicat și apoi văruiet de două ori, între etapa a doua și pînă la execuția picturii zugravului Miha, fiind așternut pe toată suprafața bisericii, fapt dovedit de sondajele efectuate sub fiecare etapă de pictură ulterior executată.

Succesiunea în timp a celorlalte etape de pictură se derulează



14

logic, pe acest arriccio văruiet, următoarea etapă ar fi: scena *Nașterii Sf. Ioan Botezătorul* de pe peretele de nord al naosului (singura etapă unde a fost decapată stratul arriccio), pictura în frescă de pe fața iconostasului aproximată în sec. XVI—XVII? și pictura zugravului Gheorghe de la Făgăraș, datată în anul 1741, din altar, toate diferite atît stilistic cît și sub aspect tehnic. În fine urmează cele trei etape cu pictură „a seco” din secolele XIX și XX, ultima etapă (pe intonaco din glet de var), executată după reparațiile ample din anul 1930 (cînd s-a modificat și boltirea pronaosului), a acoperit toate etapele mai sus menționate, care în unele zone ale bisericii coexistau separat.

#### Intervenții anterioare

Lucrări mai importante de restaurare și întreținere a mănăstirii Rîmeț s-au făcut în anii 1600, 1740, 1762, 1785, 1809, 1866, 1930—1931.

● Mihai Viteazul a dat danii Mănăstirii Rîmeț și se pare că înșiși zugravii lui: Petre Armeanul, Mina și Nicolae din Creta, au reparat-o.

● Mănăstirea a fost distrusă de două ori, o dată în 1762 (după schisma lui Sofronie din Cioara) de către generalul Bucow, iar a doua oară în 1785 (localnicii au participat la răscoala lui Horia, Cloșca și Crișan).

● În 1792, devine biserică de mir, iar din chiliile călugărilor se face școală. Au loc reparații la zidărie și acoperiș.

● Revărsări ale pîrîului Pleașa și Mogos s-au petrecut în anii 1861, 1866, cîrînd aluviuni și pietre care au umplut Valea mănăstirii.

● În 1925 biserica a suportat o restaurare cînd i s-au supraînălțat zidurile prin adăugarea unui rînd de ocnite sub cornișe, refăcîndu-se și șarpanta cu învelitoarea.

● Cea mai puternică revărsare s-a produs în anul 1925 și iunie 1926 cînd pîrîul Pleașa și-a creat un puternic con de dejecție, astupînd biserica pînă la ferestre, cu pietre și mîl.

● Din 1926 pînă în 1930 biserica a stat îngropată fără nici o activitate egumenească.

● În anii 1930—1931 s-au efectuat următoarele reparații la biserică (șef de lucrări arhitect Wagner):

— ridicarea unui zid de piatră care delimitează curtea bisericii;

— realizarea unui canal de drenaj (cu tuburi de ciment iar pe deasupra s-a pus piatră) în jurul bisericii și, în continuare, a unui canal principal pe locul celui vechi;

11. Frescă din secolul al XVIII-lea. Altar, scena *Deisis*; imagine în timpul operațiilor de consolidare strat suport, chituiri, fisuri și lacune de suport

12. Frescă din secolul al XVIII-lea. Altar, scena *Deisis*; imagine după terminarea lucrărilor de conservare-restaurare.

13. Frescă din secolul al XVIII-lea. Altar, scena *Deisis*, registrul Sf. Apostoli (nord); imagine după consolidarea stratului suport, a stratului de culoare, ca și din timpul curățirilor depunerilor de praf și fum.

14. Frescă din secolul al XVIII-lea. Altar, scena *Deisis*, reg. Sf. Apostoli (nord); imagine finală după terminarea lucrărilor de conservare-restaurare.



— curățarea bisericii de nămol; s-au reparat, totodată, tencuielile exterioare și interioare deteriorate, s-a renovat pictura bisericii. Tot în acest an s-a proiectat construirea a trei baraje pe pârâul Pleașa. Ca urmare, prin depunerile aluvionare ale pârâului Pleașa s-a schimbat nu numai topografia terenului ci și echilibrul hidrologic, albia pârâului Geoagiu (paralel cu biserica) s-a ridicat față de pardoseala bisericii apărând sub formă de izvor sub masa altarului, iar pînza de apă a ajuns la 15—20 cm de pardoseală, la un regim pluviometric puternic urma să crească cu cca 1 m.

În 1972, D.M.I. a sesizat și a întocmit o documentație de

evacuare prin canalizare a apei din curtea bisericii către râul Geoagiu la o cotă mai mică decît nivelul pardoselii ei.

Studiul topografic și hidrografic cerut I.S.P.I.F. de către arh. Susana Machedon propunea măsurile corespunzătoare în vederea evacuării apei, în perspectiva restaurării și ridicării bisericii cu circa 1,60 m.

S-au prevăzut totodată: — demonatrea șarpantei, precum și desfacerea zidăriei de cărămidă de la cornișă, adăugată anterior, și revenirea la forma inițială a altarului.

S-a efectuat canalizarea apei freatică.

S-au consolidat fisurile adînci de zidărie și s-au făcut reparații în interior.

În anii 1975—1976, pictorii-restauratori Șerban Angelescu și Daniel Dumitrache au decapat o parte din vîruielile pictate și tencuielile care acopereau structurile de piatră veche.

În anii 1976—1977 s-au introdus trei centuri de beton și s-a suprabetonat altarul. S-a refăcut acoperișul bisericii cu plăci de tablă de cupru.

În anii 1980—1982 s-au executat de către Serviciul Apelor

15. Frescă din secolul al XV-lea? Naos, perete nord, scena *Nașterea Sf. Ioan Botezătorul*, detaliu; imagine în timpul operațiilor: decapări, tencuieli necorespunzătoare și vîruieli, tiviri de margine, asigurări cu hîrtie pelur a stratului suport desprins. Se evidențiază urmele de vîruiță aderentă rămasă pe stratul de culoare.



16. Frescă din secolul al XV-lea? Naos, perete nord, scena *Nașterea Sf. Ioan Botezătorul*, detaliu; imagine după încheierea operațiilor de chituiri la nivel.



încă trei baraje din care două pe pîrîul Pleaşa şi unul pe pîrîul din faţa mănăstirii.

În septembrie 1987 au început lucrările în vederea ridicării monumentului, care, în vara anului 1988 (iunie—august, a fost ridicat cu circa 1,90 faţă de vechea cotă de călcare. Executantul lucrărilor a fost Antrepriza 1 I.A.C.M. Alba Iulia, iar coordonarea şi proiectul au aparţinut ing. Iordăchescu. În urma ridicării bisericii s-a constatat reactivarea vechilor fisuri şi crăpături din zona altarului apărute în anul 1986 (cînd s-a executat hidroizolaţia bisericii) impunîndu-se necesitatea unei expertize asupra rezistenţei construcţiei. Această expertiză a fost efectuată, în 7 octombrie 1988, de o comisie de specialitate formată din arh. C. Moisescu, arh. A. M. Orăşanu, ing. prof. Cişmigiu şi ing. D. Pârscoveanu din cadrul C.C.E.S. S-au stabilit întocmirea şi avizarea unui proiect de către ing. Cişmigiu, urmînd ca după avizare să se execute lucrările de rezistenţă necesare construcţiei.

### Starea de conservare

**Zidăria.** Materialul de construcţie folosit: blocuri de piatră legate cu mortar de var/nisip. Persistenţa pînzei de apă freatică la circa 15—20 cm de paviment, regimul pluviometric ridicat în anotimpurile de toamnă, iarnă şi primăvară au favorizat fenomenul umidităţii de capilaritate şi condens (monumentul prezintă un indice ridicat de umiditate a aerului în interior), au afectat, în zonele inferioare, zidăria, coeziunea mortarului de legătură din zidărie, stratul suport al picturilor. Efectuarea hidroizolaţiei în anul 1986, cît şi săpăturile începute în anul 1987 în vederea ridicării monumentului au făcut să apară o serie de fisuri şi crăpături profunde în zidărie, în special în zona boltirii altarului, reactivate şi mărite şi după efectuarea operaţiei în anul 1988.

**Stratul suport.** Între anii 1975—1977 D.P.C.N. a întreprins lucrări parţiale de restaurare (consolidare, sondaje, decapări) privind stratul suport al etapelor de pictură depistate, în vederea ridicării monumentului, care, deşi au avut caracter de urgenţă, s-au constituit ca bază de plecare în desăvîrşirea acestor lucrări pentru etapele de conservare şi restaurare dintre anii 1987—1989.

Bolile care au afectat stratul suport al picturilor variază în funcţie de mai mulţi parametri: textura suportului, microclimat, umiditate, acţiunea mecanică a omului, viciile sistemului de acoperire, seisme, proasta întreţinere a monumentului etc., toţi acei parametri constituindu-se în cauze ale căror efecte reprezintă un anumit tip de degradare:

— *desprinderi* (de zidărie sau între straturi) depistate în registrele inferioare şi medii, zone supuse intens fenomenului umidităţii de capilaritate, în bolta altarului, la iconostas în registrul superior, cît şi în pronaos, pe intradosul arcadei de trecere spre naos;

— *strat suport friabil* detectat în registrele inferioare ale picturii postbrâncoveneşti din altar (perete sud şi nord), în naos la scena *Naşterea Sf. Ioan Botezătorul*, în pronaos perete est cu pictură de zugravul Mihai, secolul al XIV-lea;

— *fisuri profunde* mai răspîndite în zona de curbura a altarului în naos, pe pereţii de nord, sud şi vest, parţial obturate şi chituite la nivel retras;

— *fisuri superficiale* răspîndite în masă sub formă de reţea măresc pericolul desprinderii unor fragmente de strat suport în special în registrele medii şi inferioare;

— *lacune de strat suport* de mărimi şi densităţi diferite, unele cauzate de ciocnirea suportului în vederea aderenţei unui nou strat (cum a fost pentru ultima etapă de pictură „a seco” din secolul al XX-lea), care a „acoperit” aproape toate etapele de pictură mai vechi, iar altele, datorate desprinderii şi prăbuşirii suportului în urma reparaţiilor anterioare, au fost evidente, pe toate straturile de pictură, cu mai mare pondere în altar, pe iconostas, perete nord-naos, perete est pronaos. O parte din lacunele de suport au fost chituite la nivel retras de către specialiştii D.P.C.N. între anii 1975—1977;

— *tencuiele necorespunzătoare*, executate cu mortar de var şi ciment, parţial decapate, din registrul inferior în altar şi naos cu ocazia lucrărilor de hidroizolaţie.

**Stratul de culoare.** Modul în care se prezintă stratul de culoare al fiecărei etape în parte are în vedere relaţia dintre execuţia tehnică şi efectul parametrilor mai sus menţionaţi în cadrul

stratului suport. Din punct de vedere tehnic execuţia picturii în frescă, inclusiv pictura de secol XVIII, este de o calitate foarte bună, putînd fi „măsurată” şi prin rezistenţa straturilor de culoare, în raport de gravitatea şi complexitatea problemelor ivite în timp la acest monument, lovit de atîtea cauze ce au declanşat atîtea efecte negative. Carbonatarea cea mai reuşită a stratului de culoare (grosime şi rezistenţă) o considerăm a fi în ordine: fresca de secol XIV cu scenele de martiriu (naos-iconostas, reg. inferior), scena care reprezintă *Naşterea Sf. Ioan Botezătorul* (naos-perete nord), etapa secolelor XVI—XVII — scena *Înălţarea* (iconostas), pictura post-brâncovenească (altar), în fine etapele de secol XIV, pictura zugravului Mihai şi scena *Vir Dolorum* din altar (nişa proscomidiei). În funcţie de parametrii menţionaţi, s-au constatat următoarele degradări ale stratului de culoare:

— *suprapuneri de vîruieli pictate*, foarte aderente, decapate parţial în etapa 1975—1977, depistate în altar — pictura post-brâncovenească, pe iconostas şi cu intermitenţe pe etapele cu pictură de secol XIV;

— *efluorescenţe saline*, rămase de la suprafeţele vîruiute, sub formă de voaluri albe, sau încrustaţii datorate fenomenului umidităţii de capilaritate şi condens, evidenţiate în majoritatea etapelor de pictură în registrele inferioare şi în unele zone restrînse din registrele superioare;

— *exfolieri* de tip pulverulent depistate la pictura de secol XIV (din proscomidie), în unele zone de mică întindere (veşmînt Sf. Procopie) la pictura lui Mihai, picturile „a seco” din naos, iar exfolieri de tip insoluzie detectate pe pictura post-brâncovenească în registrul Sf. Ierarhi (sud);

— *lacune de culoare*, datorate în mare parte factorilor de umiditate, acţiunii mecanice a omului, remarcate pe toate suprafeţele pictate, cu o densitate sporită în registrul inferior;

— *depuneri de murdărie, praf şi fum* cu aspect mai superficial sau mai aglomerat — cazul picturii post-brâncoveneşti — evidenţiate în toate etapele de pictură;

— *strat gros de verni* cu bălţiri abundente a acoperit pictura de pe faţada iconostasului (sec. XVI—XVII) denaturînd aspectul original al culorilor, înglobînd în timpul uscării particule de praf şi fum.

### Cauzele degradărilor

#### Cauze naturale

— Fenomenul de îmbătrînire specifică a acţionat în timp asupra pigmenţilor diminuînd cromatic anumite culori.

— Umiditatea şi microclimatul specific au cauzat degradări suportului şi stratului de culoare încît ridicarea bisericii a devenit un fapt necesar.

— Înclinaţia colţului de nord-vest al turnului masiv, construit deasupra pronaosului, ca efect al ridicării pînzei de apă freatică şi tasării terenului în punctul respectiv, a dus la apariţia unor fisuri şi crăpături în zidărie.

#### Factori accidentali

— Viciile sistemului de acoperire a bisericii au produs degradări în dauna picturii (boltă).

— Revărsările pîrîului Pleaşa au produs, prin aluviunile depuse în biserică (an 1926), distrugeri mari picturilor în registrele inferioare şi medii. Biserica a stat aproape patru ani îngropată pînă la ferestre, în mîl şi pietre.

#### Intervenţii umane

— Reparaţiile şi restaurările efectuate în timp au produs prejudicii mari picturilor valoroase de la acest monument.

— Barajele (3 pe pîrîul Pleaşa) au produs mari perturbări echilibrului hidrogeografic al zonei, ca urmare pînza de apă freatică a ajuns la circa 15—20 cm faţă de pavimentul bisericii.

— Proasta întreţinere a monumentului, modul de folosinţă, calitatea inferioară a lumînărilor au degradat în timp picturile.

### Modul de intervenţie în procesul de conservare-restaurare

Pînă la lucrările de conservare şi restaurare, declanşate, între anii 1987—1989, de către echipa de pictori-restauratori condusă



17. Frescă din sec. al XV-lea? Naos, perete nord, scena Nașterea Sf. Ioan Botezătorul, detaliu; imagine finală realizată după lucrările de conservare-restaurare.

de pictorul Cornel Boambeș, întreg edificiul a fost supus unor ample lucrări de restaurare de arhitectură, cu care prilej biserica a căpătat o imagine cît mai apropiată de cea reală.

Condițiile specifice locale de conservare a monumentului au impus necesitatea ridicării bisericii la o înălțime adecvată care, prin modificarea microclimatului bisericii la cote normale, să permită desfășurarea integrală a operațiilor de restaurare a picturilor murale.

Marcați de răspunderile ce le-au revenit, reprezentanți ai

C.C.E.S., O.J.P.C.N. — Alba, ai Episcopiei de Alba-Iulia, Antrepriza 1 I.A.C.M. — Alba cît și reprezentantul Institutului Proiect București, ing. Iordăchescu — autorul proiectului de ridicare, și-au adus contribuția la soluționarea și bunul mers al lucrărilor de la acest monument istoric și de artă, de mare valoare națională.

Ținînd cont de situația obiectivă, sintetizînd cercetările anterioare, ca și propunerile proiectului-deviz întocmit de pictorul-restaurator O. Boldura, lucrările de conservare-restaurare s-au etapizat după cum urmează:

18. Frescă din secolul al XIV-lea. Arcada pronaos-naos, Sf. Ier. Vasile cel Mare, în stînga jos, inscripția zugravului Mihai; imagine înainte operațiilor de restaurare; degradări: lacune de suport (parțial chituite la nivel retras în timpul lucrărilor efectuate de către D.P.C.N.), lacune de culoare, vîruieli, fisuri, depuneri de murdărie, praf și fum, săruri.

19. Frescă din secolul al XIV-lea. Arcada pronaos-naos, Sf. Ier. Vasile cel Mare; imagine din timpul operațiilor de decapare vîruieli și curățare a depunerilor de praf și fum.

20. Frescă din secolul al XIV-lea. Imagine finală, după terminarea lucrărilor de conservare-restaurare.



## Faza de cercetare

*Analize chimice de laborator.* S-au făcut prelevări privind structura stratului suport al fiecărei etape în parte, natura pigmentilor, prelevări de săruri, lianții etapelor „a seco”, cât și verniul îmbătrânit de pe iconostas. Pe baza acestor analize s-au putut determina aria fiecărei etape, paleta cromatică cât și succesiunea etapelor de pictură în timp.

Astfel s-a putut determina că scena *Înălțarea* de pe iconostas și cei trei ierarhi de mai jos: Ioan Zlataust, Vasile cel Mare și Grigore Bogoslav aparțin aceleași etape de pictură în frescă.

*Măsurători de umiditate.* Executate de către ing. Ion Istudor la începerea lucrărilor (marcate pe releveul de umiditate), ele au determinat variația indicelui de umiditate din pereți pe puncte de înălțimi de la 0,50 m la 1 m și 1,50 la distanța (laterale) de 1 m, s-a putut constata astfel că zonele de nord, nord-vest, sud-est (altar) ale bisericii au o umiditate relativă a pereților foarte ridicată, cu toate că, anterior (anul 1987), se efectuase subzidirea bisericii. După ridicarea bisericii în anul 1989 indicii de umiditate a pereților s-a apropiat de parametrii normali, fenomen care se va stabili în următorii câțiva ani (1—2 ani).

*Probe de curățare* (prezentate în memoriul tehnic din anul 1988 — iulie).

S-au executat probe de curățare pentru fiecare etapă în parte, ținând cont de degradările cumulate în timp, stabilindu-se proporțiile și concentrațiile soluțiilor, verificate la fața locului de Comisia Mixtă C.C.E.S.—C.P.B. Aceste probe au stat la baza operațiilor de curățare a depunerilor de murdărie, praf și fum, de pe straturile de culoare, și au ținut cont de sensibilitatea variabilă a stratului de culoare la apă și soluții, la aderența acestuia la suport.

**Probe de consolidare a stratului de culoare** s-au efectuat cu dispersie de caseinat de calciu transparent în concentrații crescătoare (2,5; 3; 4; 4,5) în funcție de zonă, de gradul de exfoliere a stratului de culoare și de umiditatea relativă a pereților, mărindu-se, în acest caz, succesiunea în timp a concentrațiilor.

**Sondaje stratigrafice — stabilirea ariei fiecărei etape de pictură.** Prin sondajele efectuate pe toți pereții bisericii s-au putut estima și prezenta concret Comisiei de Specialitate suprafața fiecărei etape de pictură și succesiunea picturilor murale în timp, fapt verificat și asimilat la fața locului de specialiști. Astfel, s-a putut evidenția, în naos, pe perețele de nord (la vest de fereastră), o nouă etapă de pictură diferențiată stilistic și cromatic în raport cu celelalte etape. De asemenea, s-a descoperit, tot pe perețele de nord — colț cu iconostasul bisericii, încă o scenă de martiriu (incompletă), asemănătoare cu scena de martiriu de pe fața iconostasului, pictură de secol XIV. S-au efectuat sondaje în pronaos pentru a constata dacă etapa de pictură executată de zugravul Mihai (1377) se continuă pe pereții de sud și nord, sau în naos pe perețele de vest. În rest toate etapele sînt clar delimitate ca suprafață, pe ansamblul pereților, cele mai multe etape coexistînd în naos.

Astfel în pronaos sînt prezente: etapa de pictură „a seco” (sec. XX) de foarte slabă calitate artistică, alături de pictura în frescă a lui Mihai Zugravul (1377), de o înaltă ținută artistică. În naos se găsesc alături sau suprapuse cinci etape de pictură murală: pe iconostas, picturile „a fresco” din secolul al XIV-lea (reg. inferior) și sec. XVI—XVIII? (registrele mediu și superior), pe perețele de nord (la vest de fereastră) scena *Nașterea Sf. Ioan*, etapă de pictură din sec. XV?, iar în boltă, pereții sud, nord, vest, două etape de pictură „a seco” (sec. XIX), de slabă valoare artistică, dintre care cea anterioară reprezintă o pictură ornamentală. În fine, în altar se disting două etape de pictură „a fresco” de valoare: scena *Vir Dolorum* — sec. XIV și pictura post-brâncovenească din 1741 realizată de zugravul Gheorghe.

## Faza de restaurare — operațiuni

La data de 20 iunie 1988, o dată cu deschiderea șantierului de restaurare, după clarificarea problematicei și metodologiei de restaurare, s-a deplasat la fața locului Comisia mixtă C.C.E.S.—C.P.B. din care au făcut parte: prof. univ. Răzvan Theodorescu, conf. univ. Corina Popa, arh. C. Moisescu, istoric de artă A. Efremov, ing. chimist I. Istudor, chimistul M. Lupu, pictorul restaurator O. Boldura ș.a. S-a prezentat Comisiei, de către pic-

torul restaurator-coordonator, un memoriu tehnic cuprinzînd problemele majore evidențiate la acest monument cât și propunerile de metodologie a conservării-restaurării abordată încă din anul 1987, o dată cu operațiile de consolidare a stratului suport. Printre problemele importante legate de picturile murale menționăm, în primul rînd, delimitarea ca suprafață a picturilor „a seco” de slabă valoare artistică față de celelalte etape de pictură și, în special, punerea în valoare a ansamblului pictural, păstrînd specificitatea proprie fiecărei etape cu pictură de valoare. Astfel, s-a decis ca etapele de pictură „a seco” din naos să fie limitate la cîte o scenă martor pe perețele de sud, iar în pronaos pictura „a seco” de sec. XX să fie înlăturată în întregime, completîndu-se lacunele mari printr-un strat in-tonaco, integrat într-un ton neutru care să facă o trecere unitară între diferitele etape de pictură. Operațiile de mare dificultate s-au desfășurat cu participarea pictorului-restaurator Costin Valentin, a tehnicienilor-restauratori: Gheorghe Cismaru, Ion Lăcătușu, Pavel Guzu și Daniel Vălean care, prin dăruirea și pasiunea depusă, au contribuit la realizarea acestor lucrări de restaurare.

**Zidăria.** În anul 1988 luna iulie biserica a fost ridicată la o înălțime de circa 2 m păstrîndu-se vechiul loc de călcare. După operația de ridicare o serie de fisuri și crăpături de zidărie s-au accentuat pe vechile traiecte. Mai afectată a fost zona altarului, laturile de sud și nord, cât și zona zidăriei de deasupra ușii de acces (datorită înclinației care mai persistă pe latura de nord-vest a turnului clopotniței). În urma expertizei ing. Cișmigiu în anii 1988—1989 s-au făcut, conform dispozițiilor precizate în caietul de șantier, următoarele lucrări de către echipe de restauratori avînd la îndemînă zidari puși la dispoziție de mănăstire:

a) *chituirea fisurilor* în interior pentru a se putea injecta din exterior adezivul pentru consolidarea crăpăturilor din zidărie (în cadrul general al operațiilor de restaurare efectuate în toți anii);  
b) *desfacerea și refacerea zidăriei* de piatră de deasupra intrării;  
c) *introducerea unui boiandrug* din fier-beton deasupra ușii de la intrare care să stabilizeze rezistența zidăriei pe punctul de nord-vest al turnului, mai înclinat;

d) *injectarea fisurii* de pe arcul naos-pronaos cu caseină (în amestec cu nisip fin) și implantarea pe traiectul vertical de pe coastele de vest-naos a unor scoabe de fier încrucișate, astupate pe traiecta cu ciment;

e) *refacerea structurii zidăriei* în bolțile ferestrelor din naos. S-a stabilit că în etapa de vară a anului 1990 să se efectueze injectările exterioare, sub asistența pictorului-restaurator și a ing. Cișmigiu.

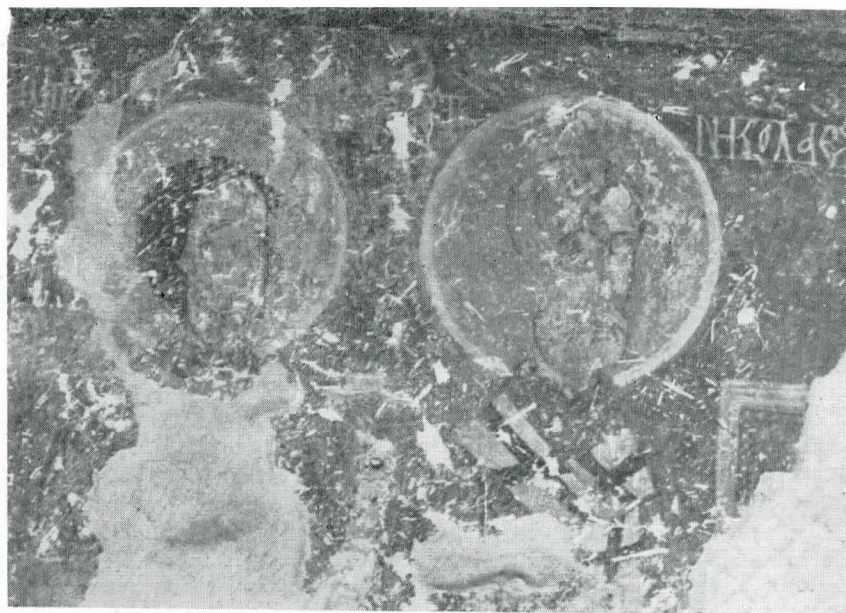
**Stratul suport.** Operațiunile de strat suport cuprind, în general, toată gama știută. În prima fază (anul 1987) s-au efectuat operațiile de tivire de margini alternate cu operația de decapare a tencuielilor necorespunzătoare (altar, naos, pronaos). În cazul în care stratul de culoare era slab aderent s-a trecut la fixarea lui cu dispersie de caseină transparentă, iar după un timp (1—2 zile) s-a reluat decaparea (cazul registrului de ctitori din intrarea diaconicească). S-a trecut apoi la obtinerea fisurilor și crăpăturilor zidăriei și ale stratului suport, care au fost chituite la nivel retras altele tivite în vederea injectărilor.

În zonele desprinse s-a lipit hîrtie pelur în amestec cu carboximetil celuloză și pe traiectul fisurilor de suport, pentru sporirea rezistenței suportului în urma operației de injectare. S-au decapat zonele cu strat suport macerat de umezeală (altar-registrul inferior, naos, pronaos).

S-au efectuat injectări de strat suport cu caseinat de calciu (var/brînză de vaci 1/1+2% pentaclor fenolat), în zona altarului, zonă mai afectată de operația de subzidire efectuată în 1986—1987 de către preot — inginer Grecea.

S-a efectuat, în prealabil, operația de consolidare a stratului de culoare în altar, la etapa de pictură post-brîncovenească.

În a doua etapă de conservare-restaurare, efectuată în anul 1988, s-au continuat operațiile enumerate mai sus, desfășurate amplu în naos și pronaos. În altar s-a trecut după operația de curățare la chituirea la nivel a principalelor fisuri și lacune. După operația de ridicare executată în luna august, s-a trecut la reluarea injectărilor în zonele desprinse datorate friabilității suportului, cât și trepidățiilor bisericii în urma ridicării. Desprinderi mai accentuate s-au manifestat în zona de curbură — sud altar.



22. Frescă din secolul al XIV-lea. Pronaos, perete est, detaliu; imagine în timpul operațiilor de chituitură.

21. Frescă din secolul al XIV-lea. Pronaos, perete est, Sf. Nicolae făcătorul de minuni și Sf. muc. Procopie. Imagine înaintea operațiilor de conservare-restaurare; degradări: lacune de strat suport, fisuri, crăpături, strat *arricio* ciocănit, lacune de culoare, depuneri de murdărie praf și fum, săruri. Intervenții efectuate de D.P.C.N. în anii 1975—1977.



23. Frescă din secolul al XIV-lea. Pronaos, perete est, detaliu; imagine finală, după terminarea operațiilor de conservare-restaurare.

În ultima parte a lucrărilor de restaurare din anul 1988 s-a efectuat chituitura lacunelor și fisurilor la nivel în mai toate compartimentele bisericii, executându-se și injectările necesare în zonele, desprinse după ridicare, din naos și pronaos. Chituirile la nivel s-au efectuat din var / nisip fin + 10—12 straturi de cîlți, bine sclivisit și presat la margine. Lacunele mai puțin adînci, de suprafață, ale stratului de intonaco original au fost chituite cu carbonat de calciu în amestec cu emulsie de caseină Slanski.

În etapa din anul 1989 s-au chituit, la nivel retras și mai apoi la nivel, lacunele și fisurile de la scena *Nașterea Sf. Ioan Botezătorul*, operație alternată din cauza friabilității deosebite a suportului cu operațiile de decapare (tencuieli și văruieli de pe supra-

fața picturii originale) și consolidare a suportului.

S-au decapat etapele de pictură „a seco” din secolul al XX-lea, s-au chituit pereții cu mortar de frescă în ton neutru, conform recomandărilor comisiei.

**Stratul de culoare.** În general, operațiile de restaurare privind stratul de culoare au decurs din necesitățile și particularitățile fiecărei etape, exprimate prin probele anterioare de fixare și curățare a depunerilor de praf și fum (anul 1987 — conform Memoriului tehnic), prezentate Comisiei de specialitate la începutul lucrărilor din anul 1988.

Astfel, după efectuarea operațiilor de consolidare a stratului de culoare (efectuate în etapele 1987—1988), care au alternat în

cazul picturii post-brâncovenești și cu operația de decapare a vârușelilor anterioare, sau cu operația parțial de curățire a depunerilor de praf și fum la scenele *Vir Dolorum* și *Nașterea Sf. Ioan*, în unele zone ale bisericii s-a trecut la abordarea completă a operațiilor de curățare. În acest sens s-a procedat selectiv pe arii restrânse, pe etape de pictură folosindu-se mijloace chimice și mecanice (unde a fost necesar, cu obținerea unui ton unitar de luminozitate. Ca procedeu general, s-au folosit tampoane de vată înmuiate în soluții mai slabe: alcool 2% în apă, dispersie de caseinat de calciu transparent 1,5%—2% + 3—5 picături Hidroxid de amoniu (25%) sau soluție saturată de bicarbonat de amoniu 10% în apă, impregnată pe sugativă, ținând cont de recomandările ing. chimist Ion Istudor și buletinul de analize chimice.

De asemenea pentru înlăturarea depunerilor de verni durizat și îmbătrânit (scena *Înălțarea*) probele de amestec cu solvenți s-au efectuat cu contribuția directă a ing. Ion Istudor deplasat la fața locului de mai multe ori în anii 1987, 1988, la solicitarea pictorului restaurator.

Înlăturarea efluorescențelor salinabile, detectate în zonele inferioare ale etapelor de pictură și pe scena *Înălțarea Domnului* (sec. XVI—XVII), s-a efectuat folosindu-se compresie de sugativă îmbibată cu apă, în timp de acțiune care a diferit de la caz la caz (între 20—30 minute).

Operația de reintegrare s-a efectuat în tehnica *rittoco* și *velatura* pe suportul original (glasuri care prin transparență și suprapunere se apropie la un ton diferență de tonul original) și *tratteggio* pe suport nou, prin aplicarea unor linii verticale de circa 1 cm din culori diferite care optic reconstituie ambianța cromatică înconjurătoare. Ca materiale, s-au folosit culori de apă (pigmenți praf, tip F. P.) în amestec cu emulsie de culoare Slanski.

În principiu, reintegrarea cromatică a ansamblului picturilor murale de la biserica veche a Mănăstirii Rîmeț s-a subordonat următoarelor principii:

1. *limitarea reconstituirilor la unitatea potențială a operei mutilate a fiecărei etape*, 2. *posibilitatea de a distinge intervenția în original* și 3. *reversibilitatea tehnică* (asigurată cu pigmenți de apă folosind ca liant emulsia de caseinat calciu transparent, concentrații 1,5%, 2%).

În sfârșit, lacunele de întinderi mari (ținând cont că picturile din etapele de secol XIX și XX din pronaos și naos s-au decapat cu excepția unor martori) au fost tratate astfel încât ele să evite a se constitui în figuri pe fundamentul imaginii, să constituie dimpotrivă fundalul aducând imaginile în prim plan, ceea ce implică o valoare spațială bine determinată (o tencuială ocru-gri), creînd unitatea de legătură dintre etapele diferite de pictură.

**Documentația scrisă.** S-a întocmit fișa generală a etapelor de pictură în care s-au trecut în evidență problematica generală privind conservarea și operațiile de restaurare, prezentate detaliat în fișele individuale pentru fiecare etapă în parte.

S-a ținut evidența succesiunii operațiilor, metodelor și mijloacelor folosite: zonei de lucru a fiecărui restaurator în parte în jurnalul de șantier.

La începutul lucrărilor de conservare-restaurare (etapa 1988) comisiei C.C.E.S. i s-a prezentat Memoriul tehnic cu problemele și modul de abordare pe parcursul șantierului, asimilându-se sugeriile comisiei cuprinse în procesul-verbal întocmit cu această ocazie.

În etapa 1987—1988 Buletinul de analize chimice a fost realizat în laboratorul Institutului de Arte Plastice București, de către ing. Ion Istudor.

**Documentația fotografică.** S-au executat fotografii (13/18 și 18/24), macrofotografii, fotografii de ansamblu, la lumină razantă sau directă cu operațiile de restaurare-conservare a fiecărei etape

de pictură. Această documentație a fost prezentată, într-un album, pe compartimente și etape de pictură.

**Documentația desenată.** Întocmirea releveelor s-a făcut la scara 1/5 prezentându-se câte un relevu cu degradări și altul cu operații de restaurare pentru fiecare etapă de pictură.

Degradările și operațiile de restaurare au fost consemnate pe baza unui cod de semne în care s-au căutat delimitarea și citirea cât mai clară a acestora, în funcție de problematica fiecărei etape, evitându-se aglomerarea vizuală de semne.

Întreaga documentație tehnico-științifică a fost predată beneficiarului; Mănăstirea Rîmeț.

## BIBLIOGRAFIE SELECTIVĂ

1. St. Meteș, *Mănăstirile Românești din Transilvania și Ungaria*, Sibiu, 1936
2. V. Drăguț, *Arta Românească*, București, 1982.
3. V. Drăguț, *Pictura Murală*, București.
4. V. Drăguț, *Pagini de Veche Artă Românească*, II, București, 1972.
5. V. Drăguț, *Zugravul Miha și epoca sa*, „S.C.I.A.”, 1966.
6. M. Porumb, *Pictura Românească din Transilvania*, vol. I, Cluj-Napoca, 1981.
7. Dionisie Furna, *Evminia Picturii Bizantine*, Mitrop. Banatului, 1979.
8. Paolo și Laura Mora, Paul Philippot, *Conservarea Picturilor Murale*, Meridiane, 1986.
9. L. Tugearu, *Pagini de Veche Artă Românească*, V. București, 1985.

## SUMMARY

The “Adormirea Maicii Domnului” Church (“The Assumption of Our Lady”) is part of the Rîmeț Monastery ensemble, a monastery situated on the Geoagiu river valley, close to the Trascău Mountain, in a gorgeous natural panorama. The church belongs to the 13th—14th century monuments frequently met in the Hațeg and Zarand Countries, having a rectangular nave with a stone-walled iconostasis with two entrances, nave and porch, above which there is a massive belfry-tower. There is no inscription which should attest the construction year; yet the antiquity of some painting layers of the fresco cannot be doubted (the beginning of the 14th century), the scene *Vir Dolorum* of the offertory enabling us to approximate the monument building towards the end of the 13th century and the beginning of the 14th. Among the remarkable founders of the monastery mention must be made of bishop Ghelasie, voievodes Radu the Great (1495—1508) and Michael the Brave (1593—1601).

In course of time the monument underwent interventions concerning its painting and architecture, owing to the unfavourable historical conditions and to the existing hydrogeographical situation. After the last important flooding of the river Pleașa in 1926, stone dams were raised, thus modifying the hydrological balance of the area; the ground-water layer rose to 15—20 m above the pavement of the church, therefore the interior-exterior micro-climate of the edifice was modified, entailing new degradations at the wall paintings and brick-laying.

Thus, before starting the restoring works for wall paintings, the church had to be raised 2 m. more, in the same place, so that the nefarious consequences of humidity should be removed; the works took place between 1987—1988.

As a result of the researches and restoring works, which supposed an interdisciplinary cooperation of several experts, eight stages of painting were pointed out. We mention them in the order of their oldness:

1. The scene *Vir Dolorum*, fresco (the 14th century), sanctuary, porch.
2. Martyrdom scenes, fresco (the 14th century), nave, northern wall—iconostasis;
3. Painting in fresco technique, executed in 1377 by painter Miha from Crișu Alb, on the eastern wall of the offertory and the nave-offertory;
4. The scene *The Birth of St. John the Baptist*, fresco, the 15th century (?), nave, northern wall;
5. The scene *Ascension Day* and the three hierarch saints: St. John Chrysostom, Basil the Great, Gregory the Theologian, fresco (the 16th—17th centuries, nave, iconostasis);
6. Post-Brâncoveanu painting, 1741, fresco, sanctuary;
7. A seco, ornamental painting, the 19th century, mark, on the southern wall of the nave;
8. The scenes *The Annunciation* and *The Presentation of Our Lady a seco*, painting the 19th century, mark, on the southern wall of the nave.

The scene *Vir Dolorum*, which has a great artistical value, belonging to the fresco paintings of the 14th century in the ensemble of wall paintings of Romania, is considered to be one of the masterpieces of European art at the Byzantine-Dalmatian intersection.