

Ideea publicării, în paginile revistei de față, a evocării personalității profesorului și arheologului C.S. Nicolăescu Plopșor, făcută de unul din discipolii săi, Lucian Roșu, am întrevedut-o în momentul în care mi-a căzut în mână lucrarea în manuscris *Cu Plopșor pe urmele omului paleolitic*, din care de altfel fac parte aceste fragmente.

La zece ani de la stingerea sa din viață, aceeași revistă publică (nr. 1/1978) un grupaj de șapte materiale, semnate de specialiști din diferite domenii care îi evidențiau personalitatea, cu preocupări multilaterale, nu numai de neobosit cercetător și cititor de instituții de știință și cultură, ci și de creator de școală în cercetarea celei mai îndepărtate și mai greu descifrabile perioade din istorie, Paleoliticul.

În cea mai mare parte, viața lui C. S. Nicolăescu-Plopșor s-a desfășurat pe siturile arheologice, iar harta drumurilor străbătute prin aproape toate zonele țării cuprinde punctele principale ale Paleoliticului din România.

Este unanim recunoscută astăzi contribuția sa la dezvoltarea arheologiei în România, dacă amintim pe aceea hotărâtoare la studiul **Culturii de prund** pe baza valorificării descoperirilor din Valea Dirjovului (județul Vilcea), sau de descoperirea de la Bugiușești, legată de începuturile procesului de antropogeneză pe continentul european, autorul ei dovedind și demonstrând, cu argumente incontestabile, pentru prima oară în Europa, existența vieții în urmă cu aproape 2 000 000 de ani.

Avem prilejul, deci, să ne amintim de unul din cei mai devotați oameni de știință, a cărui mare calitate era aceea de a transmite celor din jur cât mai mult din ceea ce el cunoștea în profunzime, însușindu-le încredere în munca lor și respectul față de mărturiile istoriei noastre.

ELISABETA ANCUȚA RUȘINARU

Muzee pe valea Bistriței

În anii tinereții, Plopșor descoperise în sudul Olteniei o așezare în care materialul lucrat din piatră, în special silex, avea dimensiuni foarte mici. În limbajul arheologic asemenea unelte sînt cunoscute sub numele de *microlite*.

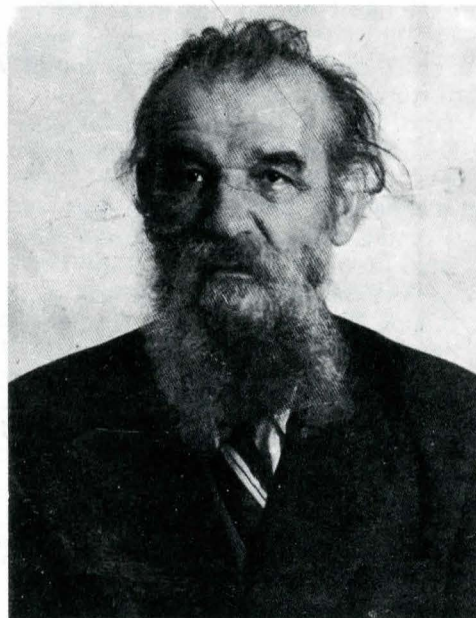
Intrucît pe vremea aceea cercetarea Paleoliticului era totuși la început, și erau multe hiatusuri în înțelegerea evoluției, acest complex a părut deosebit ca structură de ceea ce se cunoaștea atunci a fi caracteristic Paleoliticului și Neoliticului. Stratigrafic, aceste forme de cultură se înscriau la sfîrșitul epocii glaciare și începutul celei actuale, fapt dovedit și de contextul faunistic și floristic. Plopșor i-a zis acestei epoci *Mezolitic*, adică *epoca pietrei de mijloc*. Mai tîrziu, și-a revizuit opiniile, considerînd aceste civilizații cu microlite, în mod corect, de fapt o fază de tranziție de la Paleolitic la Neolitic, numită, de el și de alți specialiști din

lume, *Epipaleolitic*.

Plopșor știa să-și reformuleze propriile teorii mai vechi, atunci cînd noile cercetări o cereau. El nu era omul care să *adapteze* rezultatele cercetărilor unor idei aprioric stabilite. Concluziile sale erau întotdeauna consecința realității practice.

Viața de acum treizeci de ani de pe șantierul La Scaune îmi apropie cu nostalgie un timp care azi îmi pare plin de candoare.

În fiecare sîmbătă, muncitorul improvizat bucătar și cu mine coboram călare pînă la comuna Schitu unde făceam aprovizionarea pentru săptămîna care urma. Încărcam de cu seara totul în desagi și duminica în zori o porneam din nou spre munte, de data asta mergînd pe jos, pe lîngă caii împovărați, cale de patru-cinci ceasuri de urcuș.



În apropiere de satul Schitu, lîngă Mănăstirea Durău — monument istoric, se vedeau atunci cîteva construcții spațioase, în mare parte nefolosite. Plopșor, a cărui privire bătea întotdeauna cu mult dișcolo de clipa prezentă, ne spunea: „cînd o să fie lacul pînă la Poiana Teiului, odată ajunși pe marginea lacului, turiștii vor urca și Ceahlăul și, vrînd nevrînd vor face o haltă și aici, la mănăstire. Noi trebuie să le oferim încă ceva pentru osteneală. Mă gîndesc — spunea el — la organizarea unui muzeu care să-i dea omului imaginea văii Bistriței de odinioară. Am pune și ceva artă populară din satele care vor intra sub apă, eventual și cîteva reprezentări arheologice care să demonstreze viețuirea pe locurile astea încă din cele mai vechi timpuri ...”

Plopșor a realizat acest proiect. La mănăstire la Durău există, datorită lui, muzeul pe care l-a gîndit atunci cînd apa Bistriței își modifica matca schimbînd o lume. Peste drum de mănăstire, exista o construcție pe două nivele, cu mai multe încăperi, lucrată toată numai din lemn, și care aparținea Academiei Române. În această oază de liniște veneau cercetători, academicieni, nu doar pentru cîteva zile de odihnă dar chiar pentru o mai adîncă meditare asupra unor idei la care mințile lor lucra. Îmi amintesc că Plopșor se uita peste vîrfurile copacilor și spunea: „Vezi ce vecinătate bună: aici, istorie, artă, etnografie și, peste drum, cei care trăiesc tocmai pentru ca să *miște* aceste lucruri să vorbească”.

Un alt muzeu, cu tot ceea ce s-a descoperit pe valea Bistriței, cu machete și fotografii din fazele de construcție ale barajului, a fost pus pe picioare de Plopșor în centrul orașului Bicaz. Ceva mai tîrziu, noului edificiu i s-a mai adăugat și o secție de etnografie. Muzeul există și azi iar turiștii care străbat Cheile Bicazului spre Lacul Roșu, sau cei care merg pe marginea Lacului Bistriței spre muntele Ceahlău, Borsecul Transilvaniei ori Vatra Dornei bucovinene, ajung să-l viziteze. Aflat la răscruce de drumuri, e un punct căutat, așa cum, de altfel, Plopșor intuise. În perspectivă, el vede drumul acesta în circuit: s-ar fi pornit de la Baraj cu vaporul, pînă la Ceahlău sau Poiana Teiului, de acolo pe jos spre Mănăstirea Durău, urcînd apoi la cabana Măcărescu, trecînd pe lîngă vîrfurile Toaca și Panaghia, cabana Dochia, de unde alte două drumuri s-ar fi așternut la picioarele călătorului: unul dintre ele duce spre răsărit și coboară la cabana Izvorul Muntelui, iar de aici în localitatea Bicaz, la punctul de plecare, celălalt, pornind, de asemenea, de la Dochia, trece pe la Neagra, cheile Bicazului și ajunge la Lacul Roșu.

Ca unul dintre cei ce s-au aflat în perioada formării în preajma lui Plopșor, mă gîndesc că puțini sînt muzeografilor anilor 1953 — 1968 care să nu fi beneficiat de ajutorul moral și practic, de îndrumarea științifică a acestui mare cercetător și mare profesor.

Era plin de solitudine, generos și întotdeauna neobosit. Azi la București, mîine la Craiova, poimîine la Timișoara sau Oradea, de acolo la Cluj, ajungea în Moldova pe la Iași

sau Bacău, pentru ca, din nou, să răspundă la o altă chemare, altundeva.

Cînd a avut timp să vadă atît cît a văzut, e mai lesne de înțeles. Dar, cînd a avut timp să scrie atît cît a scris? Opera lui însușează mii de pagini, între care multe sînt dedicate șantierelor pe care le-a condus. Au mai fost, desigur, și alte șantiere arheologice tot atît de bine organizate, cu bune rezultate pentru știință, dar nu toate s-au încheiat cu monografiile publicate. La puțin timp după isprăvirea cercetărilor de la Bicaz, Ploșor a publicat lucrarea monografică a Bicazului în revista, de circulație internațională, „Dacia”.

Experiența de pe acel întii teritoriu, destinat să fie acoperit de apă, a constituit suportul de la care Ploșor a început și a dus la capăt, în anii imediat următori, un alt mare grup de cercetări complexe ale Academiei, grupul Porțile de Fier.

Reconstrucția complexului Ada Kaleh

Dacă în vederea cercetării Paleoliticului, Ploșor a străbătut aproape toate zonele țării, fiind astfel cunoscut pretutindeni, cel mai adesea revenea totuși în Oltenia — locul nașterii și al tinereții sale.

În 1963 eram în primul meu an la Universitatea din Craiova. Predam Istoria veche a României și Istoria Universală veche la Facultatea de Istorie și Geografie, studenților de anul I, (curs de zi și fără frecvență).

Cred că în același an, Ploșor își împărțea zilele între București — unde își avea familia și unde împlinea funcția de șef al Secției Paleolitice la Institutul de Arheologie al Academiei — și Craiova de unde făcea eforturi să dirijeze întreaga activitate de cercetare arheologică a Olteniei.

Era tocmai în momentul în care, în zona Porților de Fier și Cazane, începuse marea lucrare pentru construirea Complexului Hidroenergetic și de Navigație — Porțile de Fier.

Se știa că ridicarea nivelului apelor Dunării prin construirea barajului va afecta multe localități de pe malul românesc al Dunării.

Se arăta, așadar, imperioasă, și aici, ca și ceva mai înainte la Bicaz, cercetarea complexă a zonei, nu numai în vederea salvării a ceea ce era deja cunoscut pentru diferitele etape ale dezvoltării civilizației umane, dar și în vederea ultimei șanse de a descoperi alte urme de viațuire omenească.

Președintele de atunci al Academiei Române — Miron Nicolescu —, secretarul ei general — Radu Voinea —, academicianul Ștefan Milcu, și alți oameni de cultură, responsabili cu dezvoltarea vieții științifice în România, își puneau mari speranțe în talentul organizatoric al profesorului Ploșor, în spiritul lui de observație și, în special, în reușita experienței

lui de fost coordonator al grupului de cercetări complexe de la Bicaz.

Îmi amintesc că la o întâlnire, care a avut loc chiar la Porțile de Fier, au fost discutate în detaliu planurile de cercetare pe etape, de urgență și de perspectivă, între care, obiectivul cel mai greu de urnit era Ada Kaleh-ul. Fel și fel de obstacole se iveau de la o clipă la alta, dar Ploșor nu părea deloc surprins de avalanșa lor.

După multe strădanii, Ploșor a reușit să obțină asentimentul Ministerului Energiei Electrice, și acesta a fost primul pas important: era modalitatea prin care se rezolva, în mare măsură, problema finanțării salvării complexului arhitectural-istoric de pe insula Ada Kaleh.

Așezată în mijlocul Dunării, la circa 25 kilometri la apus de Drobeta-Turnu Severin, și numai la 2 kilometri la răsărit de orașul Orșova Veche, insula Ada Kaleh era, de fapt, o mică oază cu vegetație mediteraneană și puternice și complicate fortificații medievale; frumusețea și exotismul acestui petec de pămînt în mijlocul apei atrăgeau un mare număr de vizitatori români și străini. Istoria insulei este istoria unui timp trăit cu apăsarea temerii că porțile țării puteau fi deschise cu forța în orice clipă din zi și din noapte. În jurul anilor 1440, turcii făcuseră primele fortificații cu scopul de a controla navigația pe Dunăre. E de presupus că la început a fost numai o garnizoană militară pentru că mai bine de două sute și ceva de ani Ada Kaleh-ul a fost obiectul unei permanente dispute între Turcia și Austria. În secolul al XVIII-lea, în timpul Mariei Tereza, au fost adăugate noi turnuri și ziduri de apărare, la cele turcești și austriece existente din perioadele anterioare.

Colonizarea masivă a insulei de către turci cu populația civilă se pare că s-a făcut pe la sfîrșitul secolului al XVII-lea și începutul celui de-al XVIII-lea. Oricum, începînd din anul 1919, ea a fost pe drept atribuită statului român dar a continuat să aibă un regim economic și vamal privilegiat — de Porto Franco.

O moscheie cu un covor celebru, greu de peste șase sute de kilograme, o fabrică de țigări, ateliere de dulciuri și mici obiecte de artizanat alcătuiau, laolaltă, avutul insularilor — șase sute de familii de origine turcă.

Ploșor înțelegea că Ada Kaleh-ul, cu tot ceea ce păstrase pînă în zilele noastre, înseamnă, dincolo de farmecul pitorescului, o pagină din istoria țării noastre. Știa că acolo, de-a lungul cîtorva secole, se închisese sau se deschisese pasul Dunării spre Apusul Europei, în momentele în care vechea poartă a defileului — cetatea de la Turnu Severin — nu mai rezista loviturilor turcești. La începutul secolului al XVI-lea, cînd voievozii români, de atîtea ori înșelați în promi-

siunile Apusului Europei, nu și-au mai sacrificat tinerețea în lupta împotriva turcilor, oștile acestora nemăi fiind stăvilite au ajuns cu ușurință la Budapesta, Viena, și chiar în Italia. Se poate spune că atunci cînd românii au ținut piept turcilor, și lucrul s-a întimplat secole de-a rîndul cu succes, centrul și vestul Europei au avut liniște să dezvolte o civilizație pe care estul Europei, întrerupt de invazii, oprit în loc de incendii și războaie, n-a putut-o atinge. Ceea ce azi se construia, mîine se mistuia, și nu o dată ci secol după secol. Așa încît, ridicarea în sine a fortificațiilor de la Ada Kaleh a făcut parte dintr-un sistem de apărare a pasului Dunării spre Europa Centrală și Apuseană.

Alăturînd semnificației istorice a insulei pe cea arhitecturală, Ploșor le-a folosit pe amîndouă ca argumente în justificarea căutării unei soluții de salvare a ei, prin strămutare.

Împreună cu arheologul George Popilian, am purtat o discuție cu Profesorul la Craiova, sugerîndu-i ideea strămutării Ada Kaleh-ului, cu populație cu tot, pe o altă insulă, la doi kilometri răsărit de Drobeta-Turnu Severin, și anume pe insula Șimian, sau Ostrovul Șimian, cum îi spuneau localnicii. Mă gîndeam la unele asemănări climatice între cele două insule, la apropierea Șimianului de orașul Turnu Severin, la existența căii ferate, la posibilitatea organizării unor curse regulate cu vasele de pasageri, din portul Turnu Severin pînă la insulă, cu trecere pe lîngă ruinele Cetății Severinului, termelor romane, Podului de peste Dunăre, construit de Apolodor din Damasc în răgazul dintre cele două războaie dăco-romane, pe lîngă ruinele Castrului roman ce suprapunea o așezare dacică — Drobeta — și care avea funcții de apărare a podului pe malul dacic. De pe vas s-ar mai fi putut vedea și rămășițele unor fortificații, de asemenea, medievale, de la Cladova, sau, din nou altele romane, care apăsaseră, pe malul iugoslav, celălalt capăt al podului din care se mai vede azi, la suprafață, un fragment de portal.

Cum insula Șimian era în întregime pășune și teren agricol al comunei cu același nume, deci neprevăzută cu nici un fel de construcție, nu rămînea decît să fie investigată arheologic, exhaustiv, înaintea începerii oricăror excavații pentru recludirea aici a fortificațiilor și locuințelor particulare ce urmau să fie aduse din Ada Kaleh.

Înainte de a-mi sfîrși argumentația, Ploșor care ascultase foarte atent m-a întrebat dacă mi-aș lua „răspunderea Șimianului”. Am răspuns afirmativ și mi-am exprimat dorința ca, indiferent ce alți arheologi vor mai face parte din grupul de cercetători, unul dintre ei să fie George Popilian. Îl cunoșteam și prețuiam la el, dincolo de probitatea profesională, pe cea morală.

Ceea ce a urmat pe șantierul care, curînd după aceea, s-a deschis și s-a organizat la Șimian, a fost un foarte serios program de cercetare, cu multe rezultate, valorificate, din păcate, de oameni a căror participare practică la fața locului fusese minoră.

Imporant a fost faptul că, odată încheiată cercetarea noastră, Plopșor s-a străduit să obțină ca lucrările de demontare a complexului Ada Kaleh, de transport și de reconstrucție a lui

nisterul Energiei Electrice —, iar dacă se întîmpla să mai fie solicitat și la Iași, Oradea sau Baia Mare, ori la o scurtă întvedere la Cluj, cu vechiul și foarte apropiatul său prieten sufletesc — academicianul C. Daicovicu, nu lipsea nici de acolo.

Paralel cu demontarea și transportul Ada Kaleh-ului, echipele de constructori îl reasezau, aidoma, după proiect, pe insula geamănă Șimian.

nefericire, dispariția surprinzătoare de rapidă a Profesorului a fost urmată, nefast, și de stoparea lucrărilor pe Ostrovul Șimian.

Perioada Ada Kaleh a fost, poate, una dintre cele mai intense perioade de muncă ale Profesorului. Era permanent preocupat de soarta Insulei, coordona riguros cercetările din zonă date în seama unui colectiv extrem de numeros, și mai găsea, în plus, clipe, ceasuri sau zile să alerge în toată Oltenia, ba, uneori chiar, în alte regiuni ale țării, unde era solicitat de noi descoperiri.

Tot în această perioadă s-a ocupat personal de constituirea fondului documentar și a bibliotecii de specialitate în scopul înființării, la Craiova, a unui centru de cercetări istorice, etnografice și filologice al Academiei, inaugurat, de altfel, în 1966, sub direcția lui. Nu lipsea nici de la chemările Academiei sau de la treburile secției de care răspundea în cadrul Institutului de Arheologie, și nici de la simpozioanele sau sesiunile științifice găzduite de muzee în diferite colțuri ale țării. Și oriunde mergea, Plopșor era nu numai prezent, el era o prezență.

Cu patru decenii în urmă, mai precis în anul 1948, Plopșor s-a aflat printre inițiatorii acțiunii de înființare a unei universități craiovene. Atunci lucrul n-a fost posibil. Dar crearea, la puțin timp după aceea, a Institutului Agronomic de Învățămînt Superior, apoi a Institutului Electrotehnic au însemnat piloni la edificiul Universității craiovene de azi, al cărei profesor Plopșor a fost pînă în ultimele luni ale vieții.

Prodigioasa lui activitate științifică în domeniul cercetării și sistematizării Paleoliticului românesc a impus, se poate spune, și recunoașterea necesității unui sector și apoi a unei secții chiar, în cadrul Institutului de



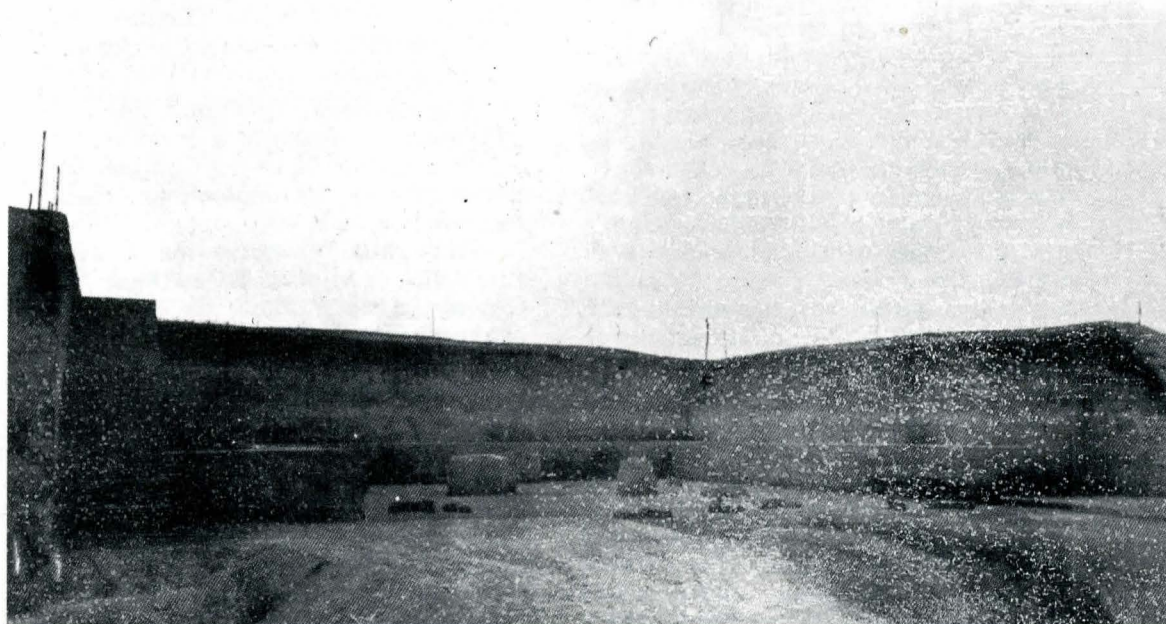
Ostrovul Banului, 1965. C.S. Nicolăescu-Plopșor, împreună cu reprezentanții Ministerului energiei electrice discutînd situația monumentelor.

pe insula Șimian, să fie în întregime realizate de către fosta Direcție a Monumentelor istorice, fapt ce asigura, din capul locului, o execuție bine supravegheată a acestei dificile și neîncercate, la vremea aceea, strămutări.

Pe baza tematicii sale s-a realizat proiectul tehnic de demontare, transport și montare, în primul rînd al sistemului de fortificații și al principalelor edificii publice. Era prevăzută, de asemenea, strămutarea vegetației mediteraneene — smochinul, magnolia — cum și realizarea, pe insula Șimian, a unui complex olimpic cu bazine de înot și anexele necesare, urmînd ca, în final, noul Ada Kaleh să fie nu numai un complex turistic de vizitare ocazională ci și unul sportiv, de mare atracție, unic în felul lui și cu eficiență nu numai culturală dar și economică. Îmi amintesc cît a alergat să obțină utilaje grele pentru imbarcarea și transportul pieselor masive de piatră, cum îi asista pe tehnicieni supraveghînd respectarea cu strictețe a condițiilor impuse de proiect în fiecare fază de lucru. Cei din jurul lui ne puneam întrebarea cum de nu obosește și dacă ceea ce face nu e prea mult pentru um om. Și reușea să fie azi la Porțile de Fier, seara la Craiova, a doua zi dimineața la București — la Academie, la Mi-

Lucrările au început de la limita vestică a celor două insule: la Șimian, zidurile și turnurile de apărare acopereau deja o zonă în care, numai cu puțin timp înainte, împreună cu George Popiliân, Mișu Davidescu și Marin Nica, scosesem la lumină o necropolă, extrem de importantă ca problematică, din perioada de tranziție de la neolitic la bronz și, în imediata vecinătate, o modestă așezare de pescari daci.

Se reconstruise, cred, peste 60 la sută din cetate și se ridicaseră cîteva dintre importantele edificii publice ale fostei așezări Ada Kaleh dar, din



Vedere generală a săpăturilor executate pe șantierul de la Ripiceni-Izvor, (1964) de C.S. Nicolăescu-Plopșor și continuate de Al. Păunescu.

Arheologie al Academiei, din București, al cărei șef a și fost, ani în șir.

Cînd în anul 1966 s-a decretat oficial funcționarea Centrului de Cercetări Istorice, Filologice și Etnografice al Academiei, de la Craiova, prima grijă a directorului — profesorul Ploșor — îndată după angajarea colectivului de cercetări capabili să acopere cele trei sectoare, a fost să editeze o serie de publicații menite să strîngă laolaltă rezultatele cercetărilor. Socoltea această modalitate de valorificare a studiilor un fel de *respirație* a Centrului: „Prin asta — spunea el — se vede nu numai ce fac oamenii dar și *cum* fac ceea ce fac“.

Am spus în multe rînduri că Ploșor avea darul de a-i *forma* pe tinerii care aveau norocul să-i iasă în cale. Nimeni nu era mai sever decît el și, paradoxal, nimeni mai iertător și mai îngăduitor decît el.

Am învățat mult și ca mine mulți alții de la omul care în anii aceia avea vîrsta mea de azi și o înțelepciune proprie unei vîrste mai înaintate chiar. Nu numai în meserie am învățat dar și în viață. Sînt multe situații încă, în care, pus în fața unor momente de decizie, modelul Ploșor îmi folosește. De la el am învățat un lucru care s-a potrivit firii mele pozitive, și anume, să privesc viața ca pe un prilej de a *clădi*, de a *construi*, în sensul concret și abstract a ceea ce am de împlinit. Am învățat să prețiesc fiecare clipă și să nu uit că viața omului e limitată, dar să țin totuși seama că desfășurarea ei poate să lase ori nu, în funcție de fiecare, un ecou. Ecoul vieții lui Ploșor se aude, se simte, și are toate datele să se amplifice în timp.

Bugiulești, Valea Dîrjovului

Am vorbit pînă acum despre Ploșor numai la trecut: cine a fost, ce a făcut pentru Craiova și pentru țară, cum l-am cunoscut. Acum mă gîndesc la el la prezent: ce înseamnă astăzi — pentru acum și pentru viitor — contribuția Ploșor în știință.

În aceste două decenii care au trecut de cînd nu mai este printre noi, au mai scris despre el și alți specialiști, colaboratori sau cunoscători ai operei sale. Așa cum am mai spus, a fost considerat, și pe bună dreptate, creator de limbă, situat, alături de Creangă, printre cei mai de seamă povestitori români. Dar există un domeniu anume, în care gîndirea și neobosința lui au dat cel mai mult: istoria, și în cadrul ei, arheologia Paleoliticului. Se poate spune că în aceste ramuri el a dominat știința românească, de la dispariția fostului său profesor — Vasile Pârvan — și pînă la brusca oprire a sa în primăvara anului 1968.

Pe vremea cînd, tînăr student era atras de cercetarea arheologiei preistorice fără să ignore însă folclorul, istoria sau etnografia, seama deja

o sută de articole în revistele vremii, Paleoliticul începea să fie înțeles și cunoscut cam în toate regiunile țării, grație altor pasionați, ca N. N. Moroșan și I. N. Moroșan în Moldova, Martin Roska în Transilvania, Dinu Rosetti la București. Dar peste puțini ani, în cel de-al patrulea deceniu al secolului nostru, C.S. Nicolăescu Ploșor care beneficiase din plin și cu aviditate de erudiția marilor săi dascăli — Vasile Pîrvan, Simion Mehedinți, Dimitrie Onciul, Gh. Murnu, Nicolae Iorga, ca și de colaborarea sa mai bine de un an, în Franța, cu marele savant al vremii — abatele Breuil —, lansează în circuitul internațional rezultate ale cercetărilor sale, prin participare cu comunicări la cîteva prestigioase congrese și simpozioane, în Franța, Portugalia, Anglia.

Tot acum își deîntinează teza de doctorat care înseamnă totodată și o primă sinteză a paleoliticului în România, intitulată *Le paléolithique en Roumanie* și o publică în revista „Dacia“, nr. 5 — 6, 1935 — 1936. Sinteza nu s-a oprit la prezentarea și explicarea tehnică a materialului arheologic descoperit prin săpătură sau întîmplător, ci a realizat o evaluare problematică critică a Paleoliticului românesc, la nivelul de informare și înțelegere pe plan internațional al vremii.

Cum am sugerat pe parcursul acestor pagini, Ploșor avea tăria de a-și corecta public în scris propriile mai vechi opinii.

Se știe că una dintre cele mai importante probleme de periodizare, privită și azi confuz de către unii cercetători, a fost aceea a așa-zisei epoci de mijloc a pietrei, de la sfîrșitul Pleistocenului și începutul Holocenului, cunoscută sub numele de Mezolitic.

Astfel, unele descoperiri ale lui din împrejurimile locului na al din sudul Olteniei, datorită structurii culturii materiale identificate, l-au făcut să formuleze ideea existenței acestui Mezolitic în evoluția epocii de piatră pe teritoriul României. Interpretările și le-a publicat mai întîi în numărul 8 al revistei „Arhivele Olteniei“ pe 1929, sub titlul *Mezoliticul în România*.

Aceeași temă, ceva mai adîncită ca tratare, a prezentat-o drept comunicare la cel de al 15-lea Congres Internațional de Antropologie și Arheologie Preistorică, organizat, în 1931, în Portugalia. Comunicarea a avut titlul *Les Cultures Mésolithique en Oltenie* și a fost publicată în cursul aceluiași an în „Arhivele Olteniei“, nr. 10.

Profesorul Ploșor a fost, așadar, primul specialist român care a susținut existența unui Mezolitic în preistoria României și a încercat să-l explice. Dar cercetările sale ulterioare, în special din al șaselea deceniu și începutul celui de al șaptelea, întreprinse în mai multe regiuni ale țării, l-au determinat să-și revizuiască ve-

chea opinie și să atragă atenția, pe bună dreptate, că trebuie făcută o distincție clară între Mezolitic și Epipaleolitic. Mai mult, și-a comunicat această schimbare de opinie, acest nou punct de vedere, în articolul *Epipaleolitic sau Mezolitic? O problemă de terminologie?* publicat în revista *Studii și cercetări de istorie veche* („SCIV“), Tom 16, nr. 4, 1965, p. 765 — 773:

„Nici ca limite de timp, nici din punct de vedere antropologic, nici ca tehnică a prelucrării uneltelor, nici ca stadiu social-economic aceste culturi nu au un specific aparte pentru a determina o perioadă cu nume propriu ilustrînd un conținut deosebit. Este un „Mezos“ fără conținut întrucît nu putem rupe nimic de la sfîrșitul Paleoliticului sau de la începutul Neoliticului, spre a crea o ficțiune. Un „Mezos“ pe nedrept numit astiel, întrucît Protoneoliticul se leagă direct și organic de Paleoliticul de sfîrșit sau de urmașii săi epipaleolitici, înlînțuirea făcîndu-se fără mijlocire. Se poate vorbi de epoca veche a pietrei — epoca Paleoliticului, de ultimii urmași direcți ai acestei epoci, de epipaleolitici și de epoca nouă a pietrei, epoca Neoliticului, dar *nu* și de o epocă a pietrei de mijloc, epoca Mezolitică, aceasta neputîndu-și justifica numele nici printr-o durată oarecare, nici printr-un conținut special“.

E limpede, oricum, că ansamblul de culturi caracterizat prin unelte de piatră de mici dimensiuni, *microlite* (vezi pag. 37), și care se dezvoltă între sfîrșitul ultimei glaciațiuni și începutul Holocenului, păstrînd încă forme de viață și economie din paleoliticul Superior — (vînătoare, pescuit, cules) —, poate fi definit, așa cum, dealtfel, au definit acest ansamblu mulți dintre specialiștii în problemă, cu termenul de *Epipaleolitic*.

În această privință, discuțiile din Congresul de la Tokio, din deceniul al optulea, au lămurit ce anume trebuie înțeles prin Epipaleolitic și ce anume trebuie înțeles prin acele grupuri sau colectivități umane din Orientul Apropiat care trecuseră la domesticirea unor plante și animale, și care sînt cunoscute sub numele de *comunități mezolitice*.

Se poate spune că deceniul al șaselea a înregistrat o fază nouă a înțelegerii și cunoașterii Paleoliticului în România, grație în exclusivitate lui Ploșor. Cît despre metodele de cercetare și de interpretare a Paleoliticului, Ploșor a fost primul care a organizat sistemul de cercetare complexă, interdisciplinară.

La Baia de Fier, Ohaba Ponor sau Bugiulești, mai tîrziu la Bicz sau Porțile de Fier, alături de arheologi preocupați de problemele Paleoliticului, au lucrat în același colectiv arheologi specializați în epocile mai noi — veche sau medievală —, antropologi, paleontologi, geostatigrafi, etnografi, folcloriști. El a fost primul

care a văzut că numai o astfel de cercetare poate duce la reconstituirea unei etape de dezvoltare socială din perioadele istorice dispărute. Ploșor a făcut saltul de la cercetarea faptică, tehnicistă, fragmentară, la cercetarea de ansamblu, capabilă să recompună aspectele economice, sociale, politice, din vremuri pentru a căror cunoaștere nu se poate apela la documentul scris. El pășește peste câteva trepte, trece de la cercetarea întâmplătoare la cea organizată și cu perspectiva reconstituirii istoriei cu întreg complexul de fenomene. Aceasta rămâne una dintre contribuțiile sale de cea mai mare importanță pentru dezvoltarea arheologiei ca mod de cercetare a istoriei. Mai mult, dacă, pînă la începutul deceniului al șaselea, pentru țara noastră începuturile Paleoliticului erau încă slab cunoscute, și uneori confuze, Ploșor a încercat, și a reușit, să aducă unele precizări și lămuriri printr-o serie de articole rezultate în urma activității febrile de cerce-

tat cele de mai sus în două noi materiale de sinteză, intitulate *Noi descoperiri paleolitice timpurii în R.P.R. și Rezultatele principale ale cercetărilor paleolitice în ultimii patru ani în R.P.R.* Obligat de numărul și importanța descoperirilor de la începutul aceluși deceniu, Ploșor simțise nevoia informării curente a lumii științifice interesate în cunoașterea celor mai îndepărtate și obscure etape ale istoriei.

Încă de la începutul deceniului, în 1952, el deschisese investigațiile de la Bugiulești care au dus, după cum e știut, la demonstrarea faptului că începuturile procesului de antropogeneză nu trebuie căutate și apriori stabilite numai în afara Europei. Mai târziu, într-un articol publicat în revista „Dacia”, nr. 7, 1963, avîndu-l cosemnat pe fiul său, paleoantropologul Dardu Nicolăescu-Ploșor, infirmînd diversele teorii monocentriste cu privire la apariția și evoluția omului, și referindu-se la descoperiri-

drați în ceea ce în Africa se cunoștea deja sub numele de Pebble Culture (Cultura de Prund). Evident, Ploșor a realizat imediat că aceste descoperiri, la care s-au adăugat cele de pe Valea Dîrjovului în apropiere de Slatina, din 1958, documentează dezvoltarea pe teritoriul României a primelor și celor mai vechi forme de civilizație a pietrei cunoscute la vremea aceea. Dealtfel, acesta este și momentul în care el a emis ideea ca „*unelte descoperite pe Valea Dîrjovului pot fi atribuite quaternarului timpuriu, probabil primei epoci glaciare, (Günz), cînd torenții carpați depuneau pietrișurile de Cîndești în lacul quaternar în retragere*”. Unelte de piatră de pe Valea Dîrjovului se încadrau, tehnic și tipologic, în aceeași grupă cu cele amintite mai înainte, la care, mai apoi, s-au adăugat cele de la Fărcașele, valea Dîmbovicului, valea Argeșului, Mozacului, Ploșor era convins de largă răspîndire, deși în poziție secundară, a Culturii de Prund, foarte asemănătoare cu aceea descoperită în Africa de Sud, la Oldoway. Și pentru că termenul acceptat în general pentru această categorie de unelte de piatră era acela de Cultură de Prund, el a încercat să găsească pentru România un corespondent specific. Așa cum pentru Africa de Sud Cultura de Prund primise corespondentul *oldovaiian*, după numele locului descoperirii, Oldoway, Ploșor i-a spus Culturii de Prund din România, bazat pe descoperirile de pe Valea Dîrjovului, *dirjovian*.

Din nefericire, nu a mai apucat să fie martorul identificării acestui tip de unelte în poziție stratigrafică primară, la Racovița, în sudul Transilvaniei, nu departe de Sibiu, și la Ciupereni, lângă Turnu Măgurele. Dar într-un articol intitulat *Sur le commencement du Paléolithique en Roumanie*, publicat în „Dacia”, în anul 1959, Ploșor realizează o primă amplă analiză a problemelor legate de răspîndirea și interpretarea Culturii de Prund în întreaga lume, în care cadru discută și pune în circulație importante descoperiri de pe Valea Dîrjovului, făcute împreună cu I. N. Moroșan, în 1958.

Deceniul al șaselea rămîne deceniul cel mai de vîrf al activității lui Ploșor, indirect, prin el, și deceniul de vîrf al cercetării Paleoliticului românesc. El a pus bazele școlii paleolitice românești, a fundamentat și a promovat cercetarea complexă, interdisciplinară a primei trepte de evoluție a civilizației umane. A fost autorul descoperirii de importanță fundamentală pentru cunoașterea începutului procesului de antropogeneză pe continentul european, descoperirea de la Bugiulești — Vîlcea, și a identificat, pe o foarte întinsă zonă din regiunea subcarpatică meridională, existența celei mai vechi civilizații a pietrei, cu-



C. S. Nicolăescu-Ploșor la întîlnirea cu Raymond Dart, prilejuită de vizita acestuia în România (28 oct. — 5 nov. 1965); au fost prezenți, printre alți oameni de știință, acad. Emil Condurachi și prof. dr. Vladimir Dumitrescu.

tare aproape în toate zonele României. Astfel că, articolului *Introducere în problemele paleoliticului în R.P.R.*, publicat în *Probleme de antropologie*, nr. 1, 1954, îi urmează unul de concluzii, consecință a investigațiilor celor 120 de peșteri din Carpații Meridionali. (La aceste cercetări, alături de profesorul Ploșor, Corneliu Mateescu, am participat și eu, student pe atunci, în ultimul an al Facultății de Istorie). În 1956, Ploșor a comple-

le villafranchiene din Africa și Europa, scria: „Considerăm că asemenea dovezi pot fi găsite nu oriunde dar natural acolo unde condițiile fizice inconjurătoare au fost favorabile”.

În perioada anilor 1953 — 1954 — la Slatina și Alexandria, în 1955 — 1956 — la Valea Lupului și Mitoc în Moldova, sînt descoperiți în poziție secundară mai mulți bolovani de rîu, avînd la un capăt o muchie tăioasă, în zig-zag, realizată prin lovituri succesive aplicate pe o latură sau pe ambele laturi. Ploșor și-a dat seama că se află în fața 'ovezii existenței celei mai vechi tehnici folosite de omul paleolitic pentru a-și confecționa unelte de piatră încă din primele etape ale devenirii sale. Tehnic și tipologic, acești bolovani de rîu puteau fi înca-

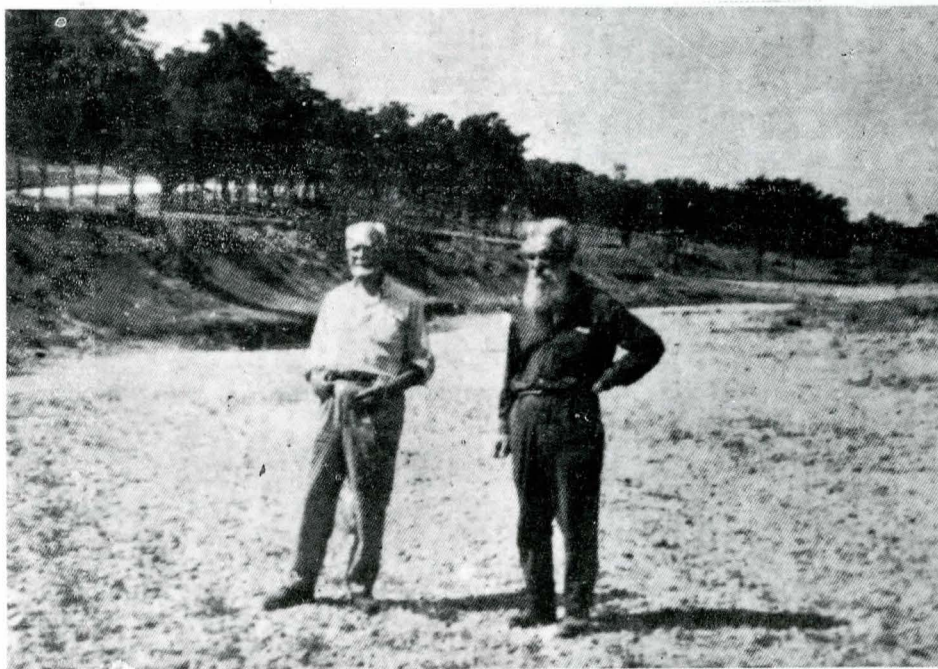
noscută în general sub numele de Cultura de Prund, căreia, pentru România, el îi atribuie așa cum am mai spus, numele de *dirjovian*. Ploșor a creat o școală în acest deceniu de vîrf, formînd specialiști pentru cercetarea epocilor îndepărtate și, tot atunci, a sistematizat și a definit evoluția epocii vechi a pietrei pe teritoriul României.

La sfîrșitul deceniului al șaselea și începutul celui următor, paralel cu activitatea internă extrem de intensă, cerută de investigațiile de la Bicz, de la Porțile de Fier, Ploșor e prezent, nu numai cu studii în revistele de specialitate, ci și ca participant la congrese internaționale, cum ar fi cel de științe pre și proto istorice de la Praga, din 1966, în cadrul căruia, împreună cu Dardu Nicolăescu — Ploșor, își expune considerațiile cu privire la descoperirile de la Bugiulești. Este de asemenea prezent, cu aceeași temă, la Congresul internațional de științe antropologice și etnolo-

Ceea ce afirma Raymond Dart în 1964, în timpul vizitei în România, avea să întărească, în mod cu totul independent, și profesorul Blanke (R.D.G.), Laszlo Vertes (R.P.U.), Juray Barta și Karel Valoch (Cehoslovacia), și anume că este vorba de o importantă descoperire villafranchiană iar unele oase de animale cioplite par a dovedi că urmele de intervenție asupra lor pot fi ale unui australopitecin. Doctorul Semionov (U.R.S.S.) a fost de părere că pe oasele de la Bugiulești, care sînt asemănătoare ca tehnică de spargere cu cele descoperite în peștera Kük-Koba (Crimeea), există urme ale acțiunii intenționate a unei ființe care a folosit piatra în calitate de unealtă. Și, în sfîrșit, cunoscutul arheolog occidental — Müller Beck (Elveția) a afirmat că „În ciuda oricărui scepticism, nu rămîne altceva decît să presupunem activitatea unui primat carnivor, probabil un hominid“. Și dacă nici Cultura de Prund n-a fost re-

sale abia formulate au fost confirmate de cercetările ulterioare ale foștilor săi elevi. Așa spre exemplu, existența unui Paleolitic Inferior în Transilvania; persistența tehnicii și formelor musteriene de-a lungul Paleoliticului Superior, în unele situații pînă spre sfîrșitul ultimei glaciațiuni Würm; existența unor relații de continuitate de la Paleolitic la Neolitic, prin faza de tranziție — Epipaleolitic; existența pe teritoriul țării noastre a unor dovezi ale artei paleolitice. Lista selectivă a lucrărilor sale cuprinde 290 de articole și cărți, dintre care 152 sînt lucrări de arheologie, iar 138 de istorie, etnografie și folclor.

Cei ce s-au adăpat la izvorul cunoașterii sale știu că îi datorează mult. Pentru mulți dintre specialiștii români, una din imaginile personalității lui Ploșor este aceea de călăuză discretă a primilor pași ai lor în inițierea în tainele arheologiei Paleoliticului.



C. S. Nicolăescu-Ploșor cu prof. I. N. Moroșanu pe Valea Dirjovului.

gice de la Moscova, și este gazda marelui savant Raymond Dart de la Johannesburg din Africa de Sud — primul descoperitor al unor resturi de australopiteci, în 1924, și cel ce a definit și susținut existența unui pre-paleolitic caracterizat prin folosirea de către om, pentru arme și unelte, a oaselor și dinților de mari animale și a pietrei naturale cioplite.

Atras de importanța descoperirilor lui Ploșor la Bugiulești, Dart a venit special în România să vadă locul și materialul rezultat. A fost la București — oaspete al Institutului de Arheologie —, la Craiova și Bugiulești, pentru ca, în sfîrșit, să-și formuleze în concluzie constatarea că „România dispune în prezent de cea mai mare colecție de fosile villafranchiene pe care am văzut-o vreodată“.

cunoscută la timpul ei cu ușurință, mai cu seamă de către unii colegi, deși Ploșor a mers înainte pînă cînd realitatea a impus-o, fiind astăzi unanim acceptată în evoluția paleoliticului românesc, același lucru s-a întîmplat și cu Bugiuleștiul.

Dincolo de semnificația lui concretă, Bugiuleștiul rămîne un simbol al căutării lui Ploșor, cu atît mai mult cu cît viața lui, deși dispersată în multe activități, a fost, de fapt, dedicată primei și celei mai mari pasiuni — arheologia Paleoliticului. El a dat arheologiei Paleoliticului românesc o periodizare completă; fundamentată științific, cu reliefaarea tuturor caracteristicilor, a fenomenelor de întrepătrundere și persistență, a varietăților tehnice și funcționale ale utilajului litic. Unele dintre ipotezele

SUMMARY

The brief texts extracted from a book dedicated to C. S. Nicolăescu-Ploșor, the author, professor Lucian Roșu, one of his disciples, presents his multiple personality as an archaeologist, ethnographer, folklorist, writer. Considered as the author of the first complex researches in the archeology of the paleolytic, he has made a decisive contribution to the study „Cultura de Prund“, based on taking into account the discoveries in the Dirjov Valley and pointing out the activity of the „villafranchiana“ hominid from Bugiulești (on the Olteț Valley).

Besides these aspects, the articles underlines the didactic and the organizing activity for founding several museums and creating a scientific centre of the Romanian Academy in Craiova, several initiatives for protecting our historical values.