

CU PRIVIRE LA CONSERVAREA MONUMENTELOR ȘI ANSAMBLURILOR DE ARHITECTURĂ URBANĂ TRADIȚIONALĂ DIN BUZĂU ȘI RM. SĂRAT

ARH. TEODOR OCTAVIAN GHEORGHIU

În ciuda faptului că există publicații cu caracter monografic sau sintetic de istorie sau istoria arhitecturii și urbanismului și cu toate că au fost adeseori remarcate anumite particularități istorice și stilistice, nici zona Buzăului și nici a Rîmnicului Sărat nu au penetrat în circuitul științific curent. Situația este identică, de altfel, cu întreaga arie a curburii Carpaților. Aceleași omisiuni se observă și în legătura cu istoria celor două așezări, situație care este iarăși comună majorității orașelor munte-nești și moldovenesti.

Cu toate acestea, câteva lucrări

Zonele menținute din centrul Buzăului, avînd drept reper planul din 1881, suprapuse peste întinderea zonei de tîrg

tipărite, printre care o recentă istorie a orașului Buzău, câteva monografii mai vechi ale ambelor orașe, câteva articole de istorie urbană buzoiană, o monografie a Episcopiei, articole de istorie, arhitectură veche sau etnografie locală, chiar dacă nu au reușit să impună această arie culturală printre cele de notorietate, au contribuit la conturarea mai nuanțată a unor opinii locale despre valoarea monumentelor și vechilor ansambluri de arhitectură și, în ultimă instanță, la prezervarea lor într-o mai mare măsură decît în alte zone.

Încercarea mai veche a DMI de a completa hiatusul de interes dintre Ilfov-Prahova și Moldova, prin abordarea restaurării unor ansambluri locale, implicit din orașele Buzău și Rîmnic, a fost doar parțial finalizată, prin lucrări la casa Vergu-Mănăilă,

Episcopie și biserica Mănăstirii Adormirea din Rîmnic.

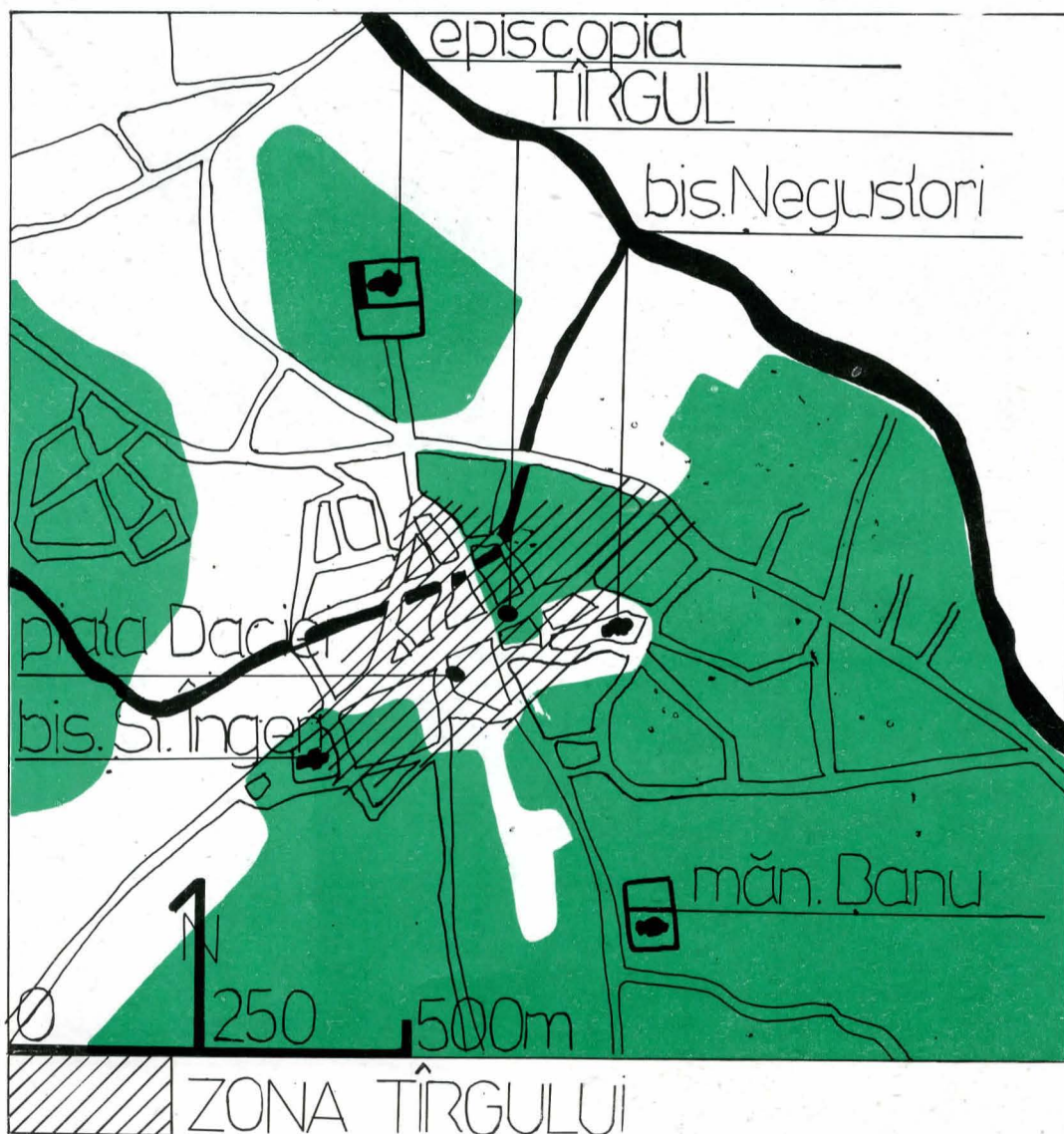
Pe de altă parte, obișnuințele metodologice ale forurilor care au tutelat cercetarea de specialitate și restaurarea în România au exclus, cu puține excepții, ansamblurile urbane din categoria celor protejate. Arhitecții înșiși, conștient sau nu, au săvîrșit frecvent aceeași eroare, mai ales în legătură cu orașele extracarpatiche, iar reevaluarea corectă a acestora n-a fost realizată nici după apariția, în 1981 – 1982, a primelor studii de acest gen, datorate arhitectei Eugenia Greceanu, și nici după încercarea de completare, inoperantă de altfel, din anii 1970 – 1980, a listei monumentelor.

Noile legi ce se doresc validate în acest domeniu repun în discuție noțiunile de *sit arheologic* și *ansamblu* sau *rezervație de arhitectură*, în ciuda dispariției majorității elementelor componente; la Buzău și Rîmnic, distrugerile nepetrecîndu-se în întregime, situația este aparent fericită deoarece nu reprezintă decît manifestarea unui calm relativ.

Ceea ce s-a petrecut în acest domeniu în ultimele decenii și reacția unora sau altora dintre cei implicați în mod direct sau indirect în acțiunile constructive sau distructive avînd drept obiectiv orașele Buzău și Rîmnicu Sărat sînt elemente care pot ghida strategia viitoare, conferindu-i un plus de eficacitate. Consider că este oportun de a face, acum, un bilanț în vreme ce se manifestă încă prea puține intenții de schimbare a mentalităților. Este interesant de urmărit, apoi, jocul hazardului, cu efecte pozitive și negative asupra orașului.

În momentul de față se mai păstrează părți importante din vechile centre istorice – zonele de tîrg (la Buzău într-o mai mare măsură) cu vechimea structurilor urbane de cinci, șase secole, apoi din unele zone rezidențiale dezvoltate, începînd cu prima jumătate a secolului al XIX-lea, precum și piese izolate de arhitectură: Episcopia, biserici, foste mănăstiri și curți feudale, acoperind perioada secolelor XV – XIX; de remarcat, apoi, existența unor importante situri arheologice încă neatînse, a căror abordare ar acoperi pete albe de istorie urbană.

Intervalul de timp pe care voi în-

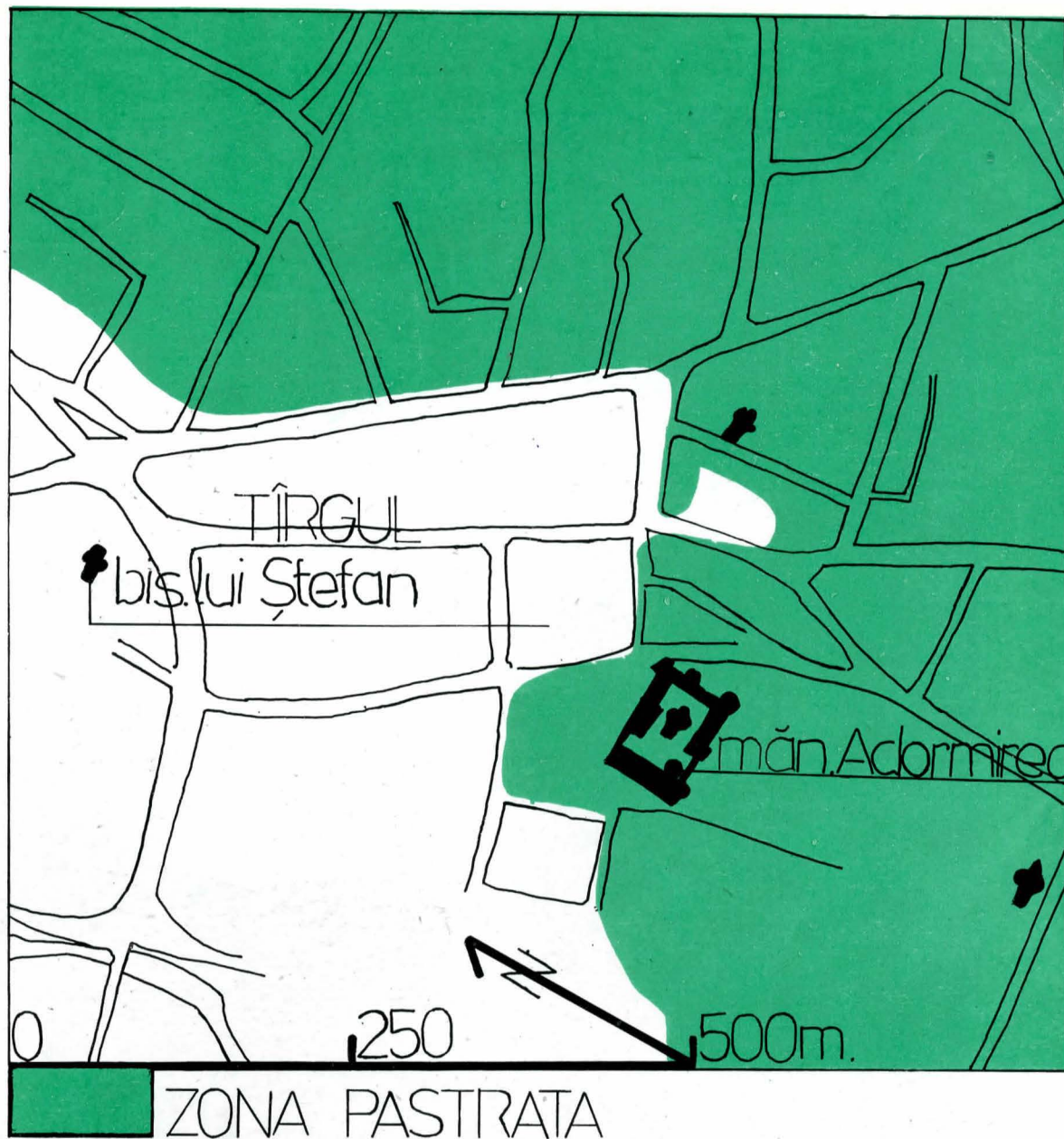


cerca să-l prezint se poate împărți în trei etape: anterioară lui 1977, între 1977 și decembrie 1989 și ulterioară acestui interval.

Înainte de cutremurul din 1977 existau puține voci care să conteste zonelor de târg, tradiționale, din cele două orașe, dreptul la existență, chiar dacă se manifestau tendințe izolate de implanturi în cadrul lor. De pildă, Buzăul își înlocuise în Piața Daciei fronturile vechi, alcătuiindu-se, treptat, un ansamblu nou, cu hotel, magazin universal, locuințe, un vădit contrast formal și de scară față de restul zonei vechi.

Efectele cutremurului din 1977 asupra acestor arii, mai mult psihologice decât materiale, la care s-a adăugat exemplul Bucureștilor ce începea să se impună, generează primele manifestări, de anvergură, ale tendințelor distructive. Argumentele se perfecționau contiuu, afișind aparente motivații: lipsa de valoare istorică și arhitecturală, pepinieră de șobolani, țigănie, stare proastă a construcțiilor și dotărilor, perisabilitate. Se uitau, voit sau nu, istorii de secole sau valori ale arhitecturii din secolele XIX și XX, se trecea cu vederea starea șubsolurilor celor mai noi blocuri, se menținea politica de depreciere a acestor zone prin atribuirea lor familiilor de țigani și ignora existența altor întregi zone ocupate de aceste etnii distructive, la fel cum se tolerau cu ușurință aspectul și dotarea mai mult decât jalnică ale noilor cartiere.

Prima victimă a fost o mare parte din vechea arteră comercială a Rîmnicului, demolată prin acțiunea insistentă a proiectantului de la CJP Buzău și în ciuda protestului altor arhitecți. Cu prilejul demolărilor și al edificării noilor blocuri, se distrugeau mare parte din rețeaua de pivnițe pe două niveluri și galeriile secrete de evacuare. Noile detalii propuneau continuarea operațiunii, unele mergînd pînă la demolarea incintei mănăstirii.



Zonele menținute din centrul Rîmnicului Sărat, avînd drept reper un plan recent, suprapuse peste zona de târg

Zone pierdute sau modificate radical

Buzău — str. Cuza Vodă, frontul sudic

La sfîrșitul deceniului opt și începutul celui următor, la Buzău se vehicula deja ideea unui nou centru dezvoltat între Palatul comunal și Episcopie, coroborată cu străpungerea noii artere de tranzit — Unirea. Propunerile fuseseră aduse din București, de unde veneau adeseori delegații, care, de fiecare dată, operau modificări ale schiței și detaliilor.

Proiectanții buzoieni realizau, în același timp, proiecte în alte zone istorice: cea a hanurilor de pe strada Dobrogeanu Gherea; modernizarea unei părți din sudul străzii Cuza Vodă a dus la distrugerea unui fragment din frontul străzii comerciale, a unui fost han de secol XVIII, a arealului celei mai vechi biserici buzoiene — Negustori — și a rețelei stradale corespunzătoare, foarte probabil, primei arii locuite urbane.

Au existat, ca și în cazul Rîmnicului, arhitecți sau oameni de cultură buzoieni care au încercat să se opună distrugerilor; atunci au apărut primele variante rezonabile de detalii și, ulterior, primele proiecte-replică; chiar dacă nu au salvat în totalitate situl istoric, ele i-au întîrziat, într-o mare măsură, distrugerea, menținîndu-l pînă astăzi. Dacă în ceea ce privește Rîmnicul s-a încercat sensibilizarea unor foruri centrale, la Bu-



zău s-a realizat o acțiune similară de convingere locală, precum și de atragere a unor specialiști din București pentru temporizarea și nuanțarea intervențiilor.

Imediat după cutremurul din 1986 s-a impus, printr-o îmbinare a aspirațiilor locale și indicațiilor centrale (la niveluri mult mai joase, totuși, decât cele ce acționau pentru București) demolarea întregii zone istorice a Buzăului. Conform detaliilor și schiței realizate atunci, au putut fi numărate, pentru zona centrală, 6 – 7 case care erau menținute; 6 – 7 case pentru o evoluție urbană de 6 – 7 secole! Era restructurată, evident, și rețeaua strădală tradițională. Din fericire, după o serie de concursuri locale privitoare la noul centru, din care, desigur, au fost elimi-

A fost momentul semnificativ, care a salvat situl, dar care a testat, din nou, reacția specialiștilor. Un precedent exista: încercări similare de salvare a unor case de pe b-dul Bălcescu s-au făcut și cu „Casa Căsătoriilor”, un frumos exemplar de arhitectură de la începutul secolului. Salvarea ei era asigurată prin acțiuni întreprinse la București și conducerea județului, soluția fiind transla-rea, fapt împiedicat în cele din urmă de specialiști, care în urma părăsirii și degradării voluntare a construcției, au invocat lipsa de valoare și perturbațiile ce s-ar produce asupra detaliului de sistematizare deja executat.

Revenind la zona Cuza Vodă, paralel cu studiul și propunerile făcute de colectivul atelierului de la Institu-

tul de Arte Plastice, o parte dintre proiectanții buzoieni se străduiau să dovedească imposibilitatea și inutilitatea unei asemenea acțiuni.

În același timp și în același spirit se proiecta detaliul zonei hanurilor și bulevardului Gării, al pieței centrale, toate propunând distrugerea unor întinse arii locuite, tradiționale, cu o valoare arhitectonică și istorică notabilă. Orașul devenea brăzdat de artere de circulație, dovedite ulterior inutile în mare parte și care contraziceau într-un mod substanțial rețeaua existentă. Episcopia era blocată, pînă la mică distanță, de blocuri înalte, Biserica Sfinții Îngeri devenea ascunsă în spatele unui așa-zis cap de perspectivă de P + 8, toată zona gării, a pieței Godeanu și str. Dobrogeanu Gherea urmau să fie răvășite. Pînă și casa Vergu-Mănăilă, din grabă și neatenție, a fost în pericol de a fi propusă spre demolare.

Detaliile de sistematizare a Rîmnicului Sărat continuau opera de distrugere a centrului, fie pe direcția Primăriei și a gării, fie pe cea a accesului dinspre Buzău, afectînd zona de protecție a mănăstirii și ceea ce mai rămăsese din zona tîrgului.

Despre ansamblul fostei curți Hrisocolu, sufocat de o stație de betoane a Trustului de Construcții, se publicase un articol care conținea date privind valoarea istorică și arhitecturală, precum și propuneri de salvare, la fel ca și în cazul Mănăstirii din Rîmnic; pentru ansamblul „Albatros” al prim-ministrului Marghiloman (în timpul guvernării filogermane), din Buzău, preluat de întreprinderea IPICF-CF, s-a executat un proiect de restaurare de către același atelier sus-menționat și se făceau eforturi să se înceapă șantierul.

În momentul în care evenimentele din decembrie au izbucnit se definitivau proiectele noului centru (între Palat, Episcopie și Unirii) și bulevardului Gării din Buzău, altele (Transilvaniei, Dobrogeanu Gherea) fiind terminate și parțial în curs de execuție.



nate soluțiile discrete, coordonatorul proiectului a devenit regretatul arhitect Constantin Săvescu, care treptat, a început să fie convins de necesitatea conservării edificiilor din strada Cuza Vodă. Mai mult, recunoscîndu-și lipsa de informații în privința acestui gen de lucrări (fapt extrem de rar la un arhitect cu reputație), a propus atunci ca proiectarea de specialitate să fie comandată la atelierul de pe lângă Institutul de Arte Plastice, condus de arhitect Peter Derer, fapt însușit de către arhitectul șef al județului. O scrisoare adresată de arhitectul Săvescu direct primului secretar al județului însoțită de un material documentar despre evoluția urbană și amplasamentul monumentelor și zonelor valoroase din orașul Buzău, l-a convins pe șeful județului de necesitatea conservării. Ordinul său a fost fără echivoc: zona Cuza Vodă să nu se demoleze și să se înceapă lucrările de proiectare și execuție a restaurării.

Buzău — zona Cuza Vodă, frontul sudic — Biserica Negustori și han de secol XVIII

Detaliu han



În prima ședință a Filialei locale a Uniunii Arhitecților, în prezența reprezentantului județului Buzău, s-a luat hotărârea de a se anula toate efectele schițelor de sistematizare, inclusiv șantierele care, prin continuarea lor, ar fi afectat zone valoroase ale orașelor Buzău și Râmnic. S-a decis atunci începerea unor studii având drept finalitate planurile directoare ale celor două centre urbane. Acțiunile noilor arhitecți șefi ai munici-

Zona Bd. Bălcescu — (edificiu al fostului ACR)



Zona Bd. Bălcescu — Casa Căsătoriilor



piului și județului s-au îndreptat către abordarea realistă a problematicii orașelor, prin trei direcții importante: informarea opiniei publice prin presă și radio, informarea arhitecților printr-o serie de întâlniri ale Uniunii, informarea și, deci, modificarea mentalității primăriilor. În paralel, au fost rezolvate unele probleme urgente, anticipând concluzii ale cercetărilor ce urmau să fie lansate.

Presă a fost sensibilizată fie prin articole de fond, cu referiri concrete la cele două orașe, fie printr-o serie de interviuri, care tratau detaliat fiecare zonă în parte, ulterior publicării schiței de plan director al Buzău-

lui în ziarul „Opinia”, prin luna aprilie 1990, schiță care impunea delimitarea, printre altele, a zonei urbane protejate a centrului vechi. Ecoul în rândul populației, resimțit apoi de către primărie, a îndreptățit efortul de a se avansa aceste propuneri anterior definitivării studiului de sistematizare, extrem de complex, aflat în curs la CJP.

Ședințele Filialei județene a Uniunii Arhitecților, cu participarea unor invitați, în special din București, contactul avut, în ianuarie, cu alți arhitecți la Conferința națională a Uniunii Arhitecților, microconcurșurile interne privind diferite detalii sau piese

de arhitectură din centrul Buzăului, dezamorsarea treptată a unor detalii de sistematizare inutile, anumite modificări din mers ale altor detalii aflate în execuție, discuții privitoare la noi tehnologii, printre care și acelea de restaurare a zonelor istorice, toate au realizat o treptată de familiarizare a arhitecților cu noile procedee de intervenție în oraș. Începeau să capete importanță istoria, valoarea arhitecturii tradiționale, proprietatea privată, în general, o altă ierarhie a valorilor.

Sensibilizarea primăriilor s-a făcut printr-o serie de informări periodice asupra arhitecturii și urbanismului local, înlesnite de faptul că din conducerea lor făceau parte deja specialiști cu care se putea dialoga și care sprijineau, măcar parțial, acțiunile compartimentelor de resort. Au putut fi lansate, astfel, noile detalii ale centrului, ale unor străpungeri deja începute, studii privitoare la Buzău și Râmnic, necesare planurilor directoare, studiul de poluare, turistic, etc. Primăriile au fost convinse de ideea inutilității continuării unor șantiere, în condițiile asigurării totuși a frontului de lucru pentru constructori, și, mai ales, de necesitatea extinderii orașului pentru dezamorsa-



Buzău — fragment din frontul sudic al str. Cuza Vodă

Buzău — zona Bisericii
Negustori



Râmnicu Sărat — zona
tîrgului

Râmnicu Sărat — zona tîrgului



rea unor probleme sociale și economice interne. S-a pledat, nu în ultimă instanță, pentru separarea problemei sociale, reprezentată de zonele vechi, de cea arhitectonică, ele putîndu-și primi rezolvările în mod independent. Este vorba despre necesitatea ca, indiferent de soluția de arhitectură abordată (demolare și reconstrucție sau restaurare), populația zonei să fie strămutată, măcar pe perioada șantierului. S-au fixat și acceptat limitele elastice ale unor întinse zone în care trebuiau să se manifeste inițiativele particulare, fără necesitatea unor intervenții majore din partea municipalității, decît în domeniul dotării infrastructurale și în stabilirea unor regulamente de construcție, care, printre altele, urmau să protejeze arhitectura valoroasă existentă. Pentru aceasta, prin presă s-a făcut o bună propagandă, vizînd, îndeosebi, abordarea arhitecturii zonelor, conform unor proiectări sau consultări de specialitate. ICRAL-ul a fost convins să relanseze temă de studiu și restaurare a întregii zone istorice a Buzăului.

Finalizate, practic, în cîteva săptămîni și nuanțate prin consultări repetate cu arhitecți din alte centre și cu forurile centrale (CNUAT, DMI), aceste acțiuni au fost mai mult decît necesare, din cauza multiplelor presiuni întrevăzute și chiar manifestate din partea constructorului, proiectantului, presei, a societății civile, în general, din care fac parte, cu o pondere din ce în ce mai mare, întreprinzătorii particulari. Presiunile se manifestau zilnic, determinînd reacții prompte sau necesitatea unor strategii de perspectivă. Un succes de moment s-a dobîndit prin familiarizarea, într-o oarecare măsură, a populației cu reala problematică a zonei istorice, anticipînd, chiar, pentru proprietari, unele avantaje ce decurg din menținerea caselor în bună stare, în condiții de intervenții asupra lor prin

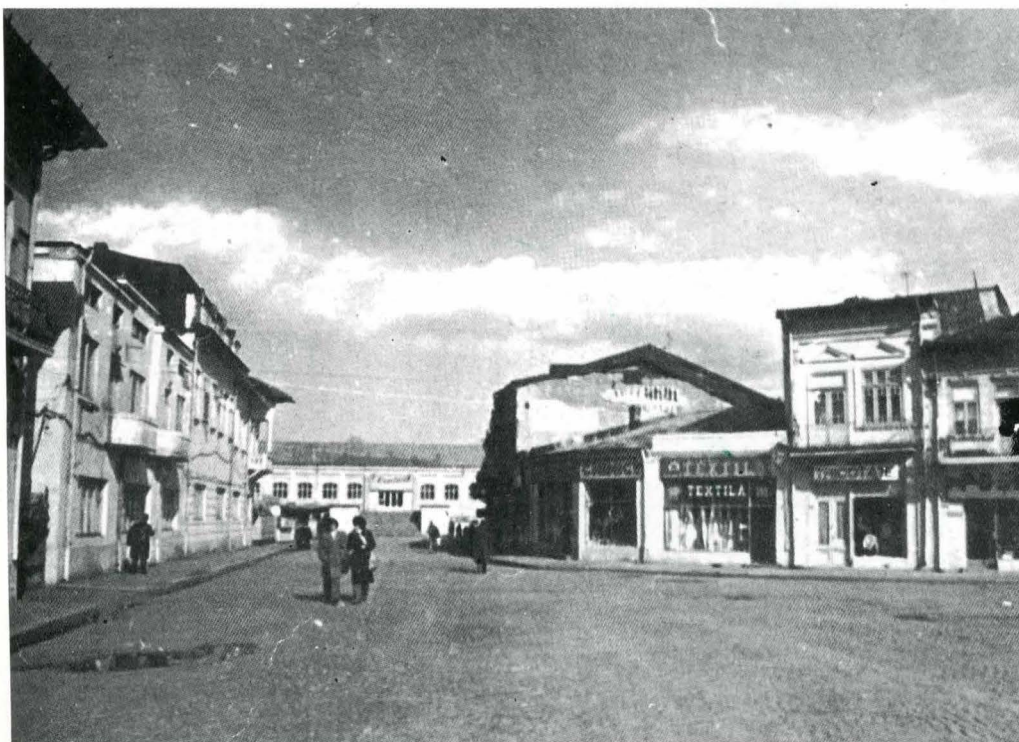


Zone păstrate

Buzău — str. Cuza Vodă, fostul Liceu Sanitar (în stînga)



Buzău — str. Cuza Vodă, în planul 2, Bazarul



proiectare sau consultării de specialitate.

Dificultățile s-au manifestat, în primul rînd, în domeniul legislației, disponibilităților proiectantului și constructorului și, abia în al doilea rînd, în cel al mentalităților primăriilor și populației. S-a putut constata că lipsei de tehnologie și a mîinii de lucru calificată din construcții i se adaugă mecanismul greoi și lipsa de specializare a proiectării, toate în condițiile unei legislații pur și simplu derutante. Patru exemple sînt edificatoare.

În luna februarie, COOP-Turistul, potrivit discuțiilor purtate, urma să preia localul părăsit al fostei școli sanitare de pe strada Cuza Vodă și să-l transforme, prin restaurare și extindere, în sediu și hotel. Casele, care înainte așteptau să fie demolate, suprapuneau parțial un fost han al

Episcopiei din secolul al XVIII-lea. Din cele aproximativ 10 milioane de care dispunea, COOP-Turistul accepta ca o parte să fie cheltuită pentru sondaje arheologice și un studiu detaliat de arhitectură. În ciuda unor serii îndelungate de demersuri, culminînd cu o întîlnire la Primărie a tuturor celor ce dispuneau de proprietăți sau aveau atribuite spații acolo, hățișul aspectelor legate doar de preluarea terenului și a spațiilor existente a fost impenetrabil.

În urma publicării unor articole legate de aceeași zonă Cuza Vodă, o delegație de proprietari ai unui grup de case din frontul ei estic a fost convinsă să înceapă lucrări de consolidare și modernizare, conform unei documentații complete, promițîndu-li-se ajutoare din partea statului și atribuirea temporară a unor spații

de locuit, pe parcursul șantierului. S-a constatat că nu exista cadrul legal pentru nici una din aceste acțiuni, iar proprietarii se gîndeau serios să-și demoleze casele (cu atît mai mult după seismul din vară) și să le reconstruiască cum pot.

Ansamblul Marghiloman, preluat de ICPIIC-CF, a fost surprins în momentul decembrie 1989 în situația unui început de șantier de restaurare. Oamenii din întreprindere, mîndri de perspectiva repunerii în funcțiune a unui ansamblu celebru, erau pregătiți și pentru efortul presupus de șantier. Prin martie-aprilie, tentația senzațională, manifestată printr-o notiță de ziar local, în care se colporta zvonul că ar exista un descendent al familiei Marghiloman, care ar putea avea pretenții asupra ansamblului, precum și anumite interese locale, care vizau obținerea unor spații, au determinat, în cele din urmă, ICPIIC-CF-ul să renunțe la investiție, primăria sau prefectura urmînd să preia ansamblul și să-l atribuie la rîndul lor. Pînă în iulie nu se petrecuse nimic în acest sens, în ciuda unor ședințe de comandament privind exclusiv soarta complexului respectiv.

O fostă grădiniță de pe strada Locotenent Godeanu, părăsită și în stare avansată de degradare, a fost imposibil de a fi atribuită unor întreprinzători particulari care se angajau să o restaureze conform proiectului deja întocmit. S-a preferat demolarea.

O lovitură grea a fost primită de toate bunele inițiative privind zonele istorice ale celor două orașe prin seismele din vară. Casele de aici s-au resimțit în mod serios de pe urma lipsei complete de întreținere la care fuseseră supuse chiar și în urma precedentelor cutremure. S-a redescoperit tendința de „a face odată curățenie aici“, de data aceasta și sub pre-



Buzău — zona bazarului

Buzău — str. Cuza Vodă, frontul nordic

Buzău — detaliu str. Cuza Vodă, frontul nordic

siunea zecilor de familii de țigani, care, sperînd locuințe la bloc, asaltau primăria. Faptul că nu se întrevedea o soluție rapidă de atacare a restaurării zonei (proiectarea întirzia nepermis de mult) obliga chiar și pe cei care susținuseră varianta restaurării să încline spre demolare, în cel mai bun caz, cu păstrarea fațadei. Soluția, fără să fie de respins în principiu, excludea totuși o adaptare

la toată gama de situații reale. În Rîmnic se trecuse deja la demolări parțiale.

La Buzău, numeroasele acțiuni de temporizare a unei decizii pripite au fost, din fericire, sprijinite de același sistem greoi de luare a deciziilor, care a acționat, de data aceasta, în favoarea zonei, fapt care totuși nu cred să se prelungească foarte mult. Situația a redevenit oricum critică.

Din cele spuse pînă aici devine clar că societatea românească nu este pregătită pentru abordarea corectă, globală, a problemelor așezărilor umane și în special a celor ce încă dispun de arii istorice sau monumente izolate de arhitectură.

O școală de arhitectură, implicit de restaurare, care a fost preocupată de piese și nu de ansambluri, școala care a format specialiști în consecință, carențe de moralitate profesională, o lipsă de cercetare a istoriei și valorii centrelor istorice, legislația pulverizată și interpretabilă, presiuni de interes noi, avînd drept obiectiv preponderent urbanul, tehnologii și capacități de execuție cu totul depășite, o opinie publică acționînd haotic și dezinformată, blocaje financiare, un mecanism greoi de promovare și proiectare, toate sînt elemente sau premise ale unei conjuncturi generale, de data aceasta care impune întrebarea: și totuși ce se poate face?

În primul rînd, promovarea unei legislații extrem de ferme — poate cea mai restrictivă din Europa — care să contribuie la atenuarea efectelor sistematizării de pînă acum și la salvarea a ceea ce a mai rămas, compensînd lipsa de competență a specialiștilor; în al doilea rînd, un sistem de urmărire pus la punct de un organism central și completat cu autorități locale, specialiști dispuși să-și sacrifice timp și energie. Pînă la validarea acestei legislații se impune măcar urmărirea legislației actuale, care, corect interpretată, permite un control suficient de eficient asupra zonelor și monumentelor isto-



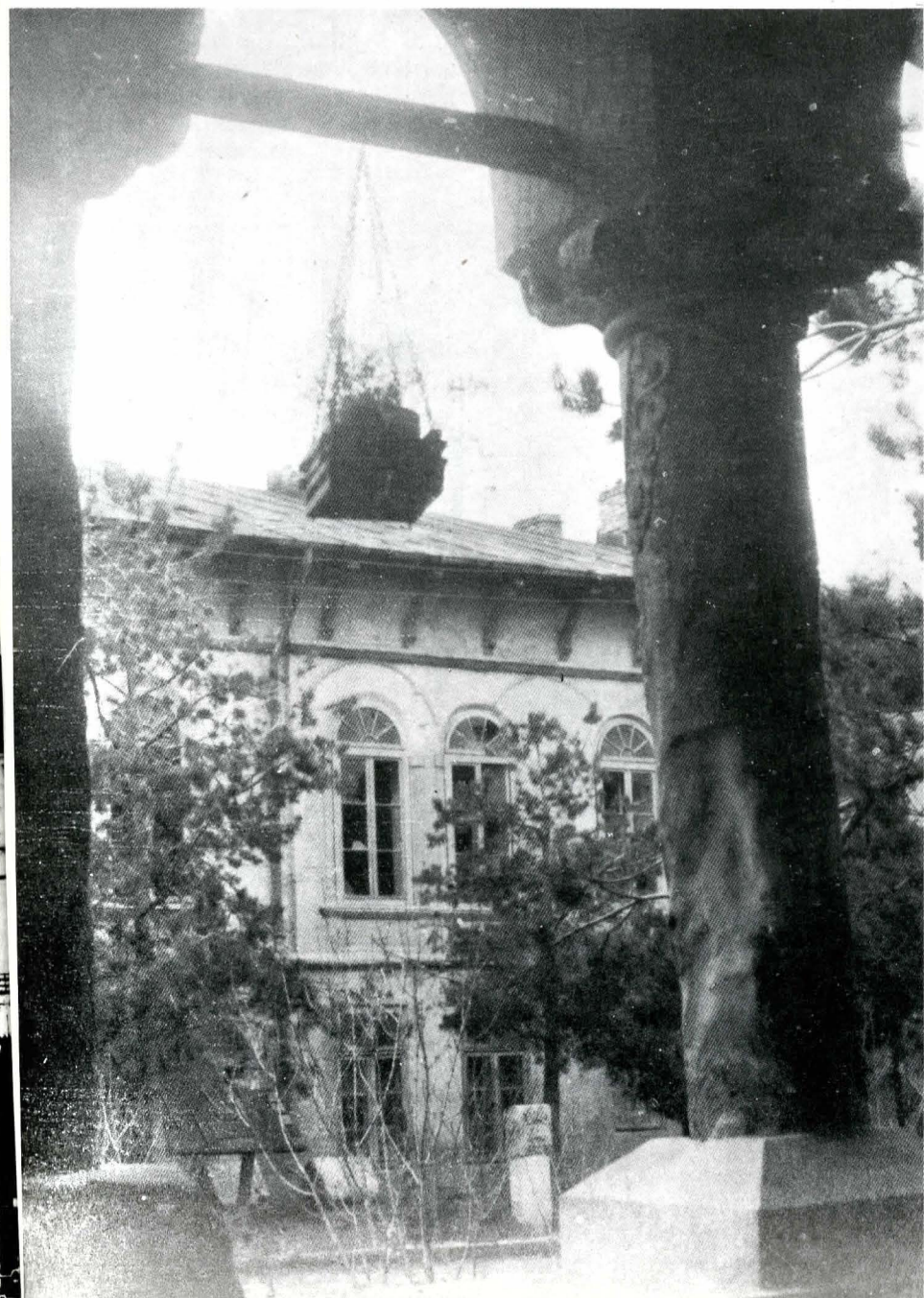
rice. Evidentă, este apoi, cooperarea cu serviciile primăriilor, cu proiectarea și cu execuția, mergînd pînă la specializarea în restaurare a unor colective particulare sau de stat. La acestea se adaugă educarea populației în același spirit. În cazul în care forurile locale ar fi depășite, devine firească recurgerea la Comisia Națională a Monumentelor, Ansamblurilor și Siturilor Istorice și la Direcția acestora care pot acționa, prin presiuni, asupra primăriilor sau prelecțiilor.

Proiectarea și execuția de specialitate pot fi active prin cursuri de specializare, sesiuni de comunicări științifice, publicarea unor caiete de lucru, sau prin presă, în special cea de specialitate. Toate acestea pot în-



Buzău — zona hanurilor

Rîmnicu Sărat — casa Domnească a Mănăstirii Adormirea

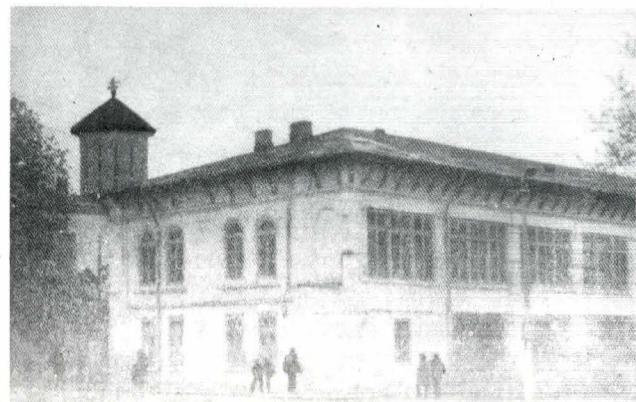


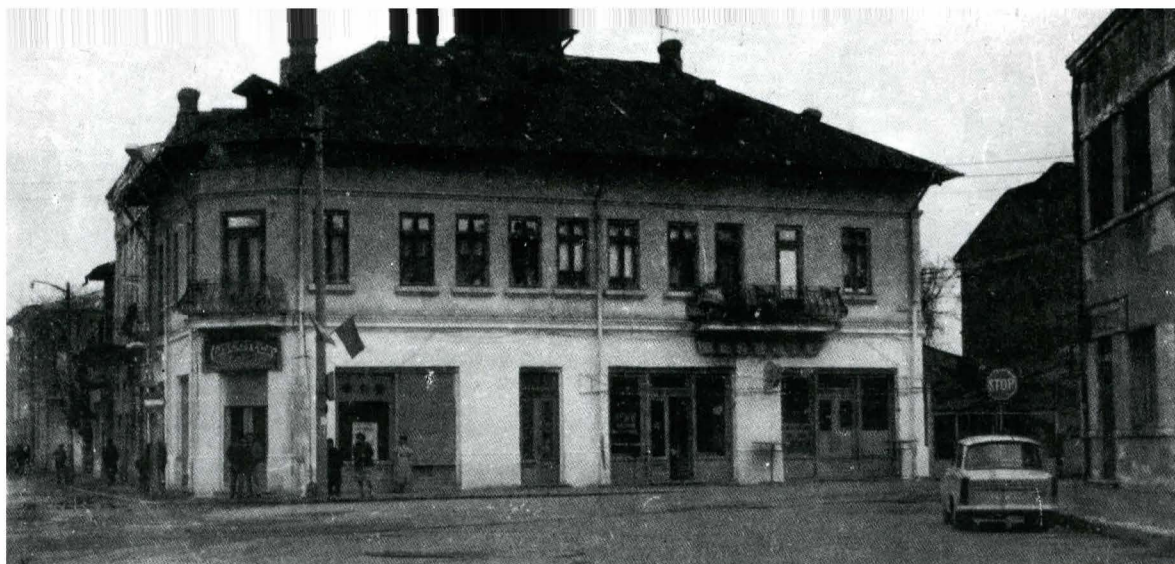
Buzău — liceul Hasdeu



Buzău — Biserica Banu

Rîmnicu Sărat — frontul vestic al Mănăstirii Adormirea





Zona Mănăstirii Adormirea

Construcții restaurate



Buzău — palatul episcopal



Râmnicu Sărat — Biserica Mănăstirii Adormirea

lesni acțiunile de constituire, precum în majoritatea țărilor civilizate, a unui puternic organism de protecție și întreținere fără de care zonele centrelor istorice ale orașelor noastre sînt în pericol de dispariție.

NOTĂ: Aceste aprecieri sînt fundamentate pe baza unor studii complexe de sinteză sau detaliu, unele publicate, altele în curs de publicare, care au furnizat, în lipsa cercetărilor arheologice, modele de geneză și evoluție urbană prin care s-a obținut, în cele din urmă, o oarecare credibilitate în rîndul specialiștilor și al forurilor decizionale (vezi: T. O. Gheorghiu, *Buzău orașul medieval*, „Arhitectura” 1986, 1; idem, *Metodă de abordare și modele ale genezei unor orașe medievale românești extracarpătice*, „Arhitectura”, 1988, 1; idem, *Arheologie și planimetrie — unele aspecte de istorie urbană medievală românească extracarpătică*, „Studii și cercetări de istorie veche și arheologie”, 1990, 2; idem, *Funcționalitate și spațialitate urbanistică la începuturile orașelor medievale românești extracarpătice*, comunicare la Sesiunea anuală 1989 a Institutului de Istorie și Arheologie Cluj-Napoca.

SUMMARY

The article includes a critical analysis of the situation existing in the architecture of the towns Buzău and Râmnicu Sărat, exemplifying with historical monuments and ensembles (the market town area, especially in Buzău) which fortunately have been preserved, despite the destructive work of systematization of the historical centers, systematically applied in the past few years.

After the events of December 1989, the state took the decision to annul all the effects of the systematization plans, as well as the sites which, if continued, would have affected valuable parts of the towns Buzău and Râmnic.



Buzău — Casa Vergu-Mănăilă

They decided to initiate several studies with a view to drawing the mainstream plans of the two urban centers. The activity of the new chief architects of the municipality and the county were directed towards realistic approaches of the town problems, on three important directions: informing the public opinion through mass media, informing the architects by a series of meetings of the Union, informing and, therefore, changing the mentality of the officials.

In the end, the author insists upon implementing certain urgent measures of intervention and a system of checking devised by a central body and completed by local experts, against the background of an extremely firm legislation which should contribute to the diminishing of the systematization effects and to the saving of what has remained.