

Meșteșugul artistic al fierului își are începuturile în negura vremii, cunoscând o mare dezvoltare în perioada secolelor XV – XIX¹.

Aradul, din cauza distrugerilor provocate în timp de războaie, incendii și inundații, nu beneficiază de mărturii pentru veacurile XV – XVIII. Mai mult chiar, la jumătatea secolului al XVIII-lea, când pustietoare inundații afectau orașul, Maria Tereza hotărăște mutarea acestuia în Cîmpia Zimandului², interzicîndu-se, astfel, orice construcție nouă.

Spre sfîrșitul secolului al XVIII-lea, revenirea asupra acestei hotărîri determină, în mod firesc, un avînt deosebit în construcții. Ca urmare, începînd cu primele decenii ale secolului al XIX-lea apar și în Arad mărturii ale meșteșugului artistic al fierului: porți, balustrade de scări și balcoane, garduri etc. Astfel, întîlnim poarta din fier forjat la casa scăriilor edificiului de pe str. Gh. Lazăr nr. 1 – 3 (fig. 1), balustrade de balcoane a numeroase case de pe str. Gh. Lazăr nr. 1 – 3, str. Tribunalul Dobra colț cu Sinagogei, str. P-ța Veche nr. 1 (fig. 2) etc., precum și porți ale diferitelor clădiri de început de secol XIX, dintre care amintim poarta clădirii de pe str. Gr. Alexandrescu nr. 5 (fig. 3).

¹ *Feronerie veche românească*, Buc., 1967, p.7.

² Marki Sandor, *Aradvormegye es Arad szabad Kiralyi voros története*, Arad, 1895, vol. II, p. 404.

Feroneria acestor clădiri, precum și a altor edificii de început de secol XIX din Arad prezintă o ornamentică clasicizantă alături de cea barocă și liniară.

În deceniile următoare, arta feroneriei scade în importanță, dovadă fiind sporadica și insignifianta ei existență, această scădere sesizîndu-se de fapt și pe plan european³.

Finele secolului al XIX-lea și începutul secolului al XX-lea marchează o reînviere a meșteșugului artistic al fierului pe plan european; în orașul Arad apar forme și structuri arhitecturale noi, specifice artei 1900, al căror decorativism exprimat în tehnici foarte variate îi conferă această dezvoltare.

În continuare, încercăm să prezentăm tipuri de manifestare în Arad a stilului Art Nouveau în domeniul feroneriei, ce îmbracă o gamă largă de forme și mărimi, mergînd de la delicatele cîrlige pînă la grilaje decorative în jurul copacilor, balustrade de scări și balcoane, porți, garduri, stîlpi de electricitate și poduri.

Cîrligele, amplasate la distanțe egale de-a lungul streșinilor, au un rol decorativ și unul funcțional. Rolul decorativ îl dau formele florale stilizate ce-l îmbracă, pe cînd funcționalul constă în susținerea burlanelor cît și împiedicarea alunecării zăpezii de pe acoperiș în timpul iernii.

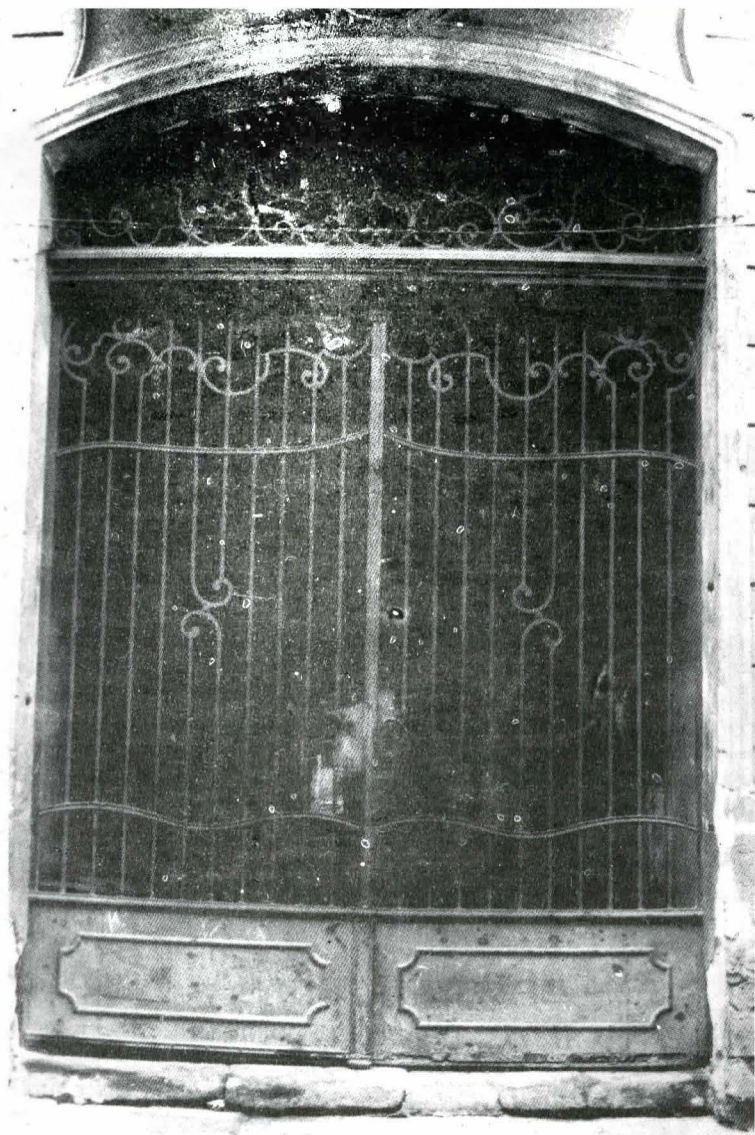
Astfel de feronerie decorativo-funcțională se găsește aproape la toate clădirile stil 1900 din Arad, dar ca urmare a lucrărilor de reparații, efectuate de-a lungul timpului,

³ *Magyar iparművészet*, Budapesta, 1906, p. 74.



2. Balustradă balcon, str. Piața Veche nr. 1

1. Poarta de la casa scăriilor, str. Gh. Lazăr nr. 1 – 3

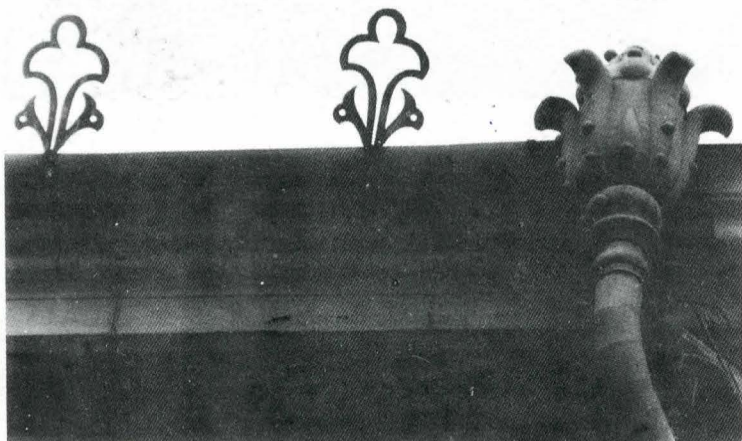


3. Poartă, str. Grigore Alexandrescu nr. 5

la streșini, cîrligele au fost înlăturate sau înlocuite. Au rămas în număr restrîns la clădirea de pe str. Cloșca nr. 4 (fig. 4) și, sporadic, la încă alte câteva clădiri.

Cu rol decorativo-funcțional erau și grilajele dreptunghiulare din fier, cu latura de 1 m/80 cm, amplasate pe sol în jurul copacilor, pe arterele principale de circulație ale orașului. Aceste grilaje, ce prezentau un decor geometric, permiteau scurgerea apei la rădăcina copacilor, înconjurați de asfaltul străzii sau al trotuarelor. Din păcate, această realizare a înaintașilor noștri a fost înlăturată aproape total, ca urmare a procesului de defrișare a copacilor impus de modernizarea arterelor principale ale muni-

4. Cîrlige, detaliu edificiu. str. Cloșca nr. 4



cipiului. Au mai rămas doar patru exemplare pe str. Parîngului.

Spre deosebire de soarta ingrată a grilajelor, balustradele din fier forjat ale scărilor din incinta diferitelor clădiri aparținînd perioadei 1900 se păstrează în condiții foarte bune. Prezentînd o gamă variată de forme ce merg de la decorația vegetală, cu o linie sinuoasă (de lujer și frunză de acant la bază), cum întîlnim, printre altele, la clădirea de pe Bd. Lenin nr. 19, la decorația florală a clădirii de pe Bd. Republicii nr. 80 și pînă la cea geometrică a unor clădiri de pe str. Ghiba Birta nr. 18 și altele, își aduc contribuția la decorativismul interior al acestor edificii.

Lampadarele mari din fier forjat ale edificiilor stil 1900, amplasate la începutul balustradei scării, precum și linia sinuoasă a fierului forjat din partea grilată a ușilor unor apartamente din interiorul numeroaselor clădiri Secession, printre care și cele ale clădirii de pe Bd. Lenin nr. 19, compun alte elemente și forme ale decorativismului interior care se alătură decorării exterioare a clădirilor, îmbrăcînd diferite forme ca: balustrade de balcoane, porți și garduri.

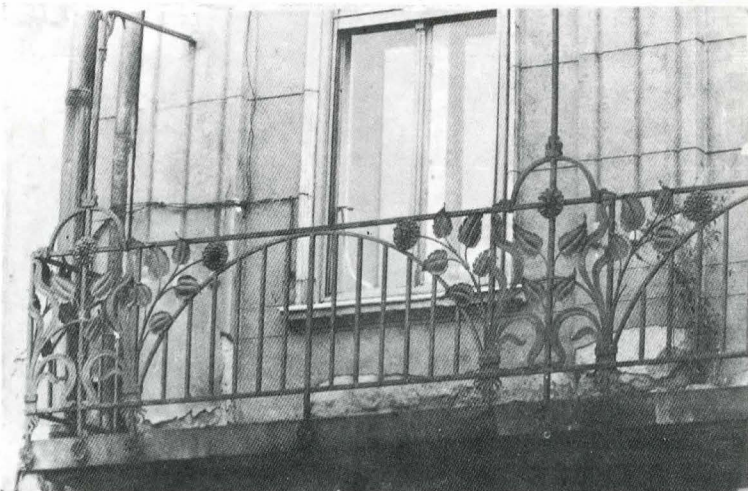
Balustradele balcoanelor la rîndul lor sînt:

- din fier forjat, prezentînd decor floral sau geometric;
- din cărămidă care alternează cu fierul forjat.

Din prima categorie de balustrade cu decor floral amintim doar balcoanele clădirilor de pe Bd. Republicii nr. 190 (fig. 5), str. Eminescu nr. 10, în timp ce decor geometric prezintă printre altele balustradele balcoanelor de pe str. Cloșca nr. 4 și Bd. Armata Poporului nr. 14.

A doua categorie de balustrade de balcoane prezintă mai multe variante: balustrade din cărămidă cu două des-

5. Balustradă, detaliu, B-dul Republicii nr. 90



chideri laterale grilate cu fier forjat, cum, de altfel, din fier este și umplutura liniei sinuoase din partea superioară a aceleiași balustrade, ca la clădirea de pe str. Cloșca nr. 14⁴; balustrade din cărămidă avînd partea centrală din fier forjat cu decor geometric, ca la edificiul de pe str. Mărășești nr. 59.

Alături de aceste edificii cu tipurile de balcoane prezentate, întîlnim în Arad clădiri cu două sau trei nivele avînd la fațadă balcoane cu ambele tipuri de balustrade dispuse, fiecare tip, la cîte un nivel, ca la clădirea de pe str. Unirii nr. 9 — 11.

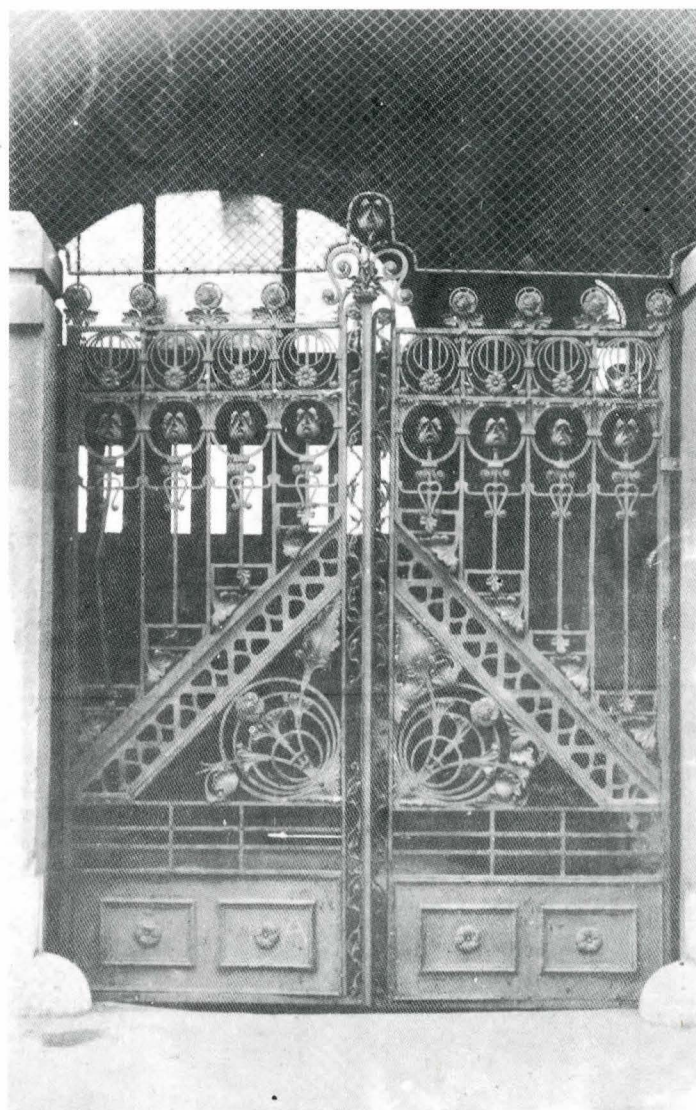
Porțile, aceste elemente funcționale, dar și estetice ale clădirilor, prezintă și ele o mare varietate de forme și anume:

- poartă pietonală într-un canat, în întregime din fier

⁴ Gh. Lanevschi, *Arta 1900 în arhitectura arădeană*, în „Ziridava”, nr. XII, Arad, an. 1980, p. 611 — 612.



6 Poartă, B-dul Republicii nr. 84



7. Poartă

forjat, prezentînd păuni, flori, papură și o rozetă în partea superioară, ca la clădirea de pe Bd. Republicii nr. 84 (fig. 6);

— poartă pietonală într-un canat, cu grilă doar din fier forjat, al cărei decor floral este în ton cu celelalte elemente decorative ale clădirii (din str. Unirii nr. 14);

— poartă pietonală în două canate, cu grilă din fier forjat, întîlnită la numeroase edificii din Arad, dintre care amintim doar pe cele de pe Bd. Armata Poporului nr. 14, ce prezintă decor geometric, din str. Bușteni nr. 17, cu decor floral, și din str. Mărășești nr. 75, cu decor geometric și floral;

— poartă carosabilă în două canate, în întregime din fier forjat (fig. 7).

Porțile, alături de gardurile de fier forjat de pe lângă clădiri stil 1900 (în Arad există doar un caz singular la edificiul de pe str. Cloșca nr. 4), contribuie la nota de personalitate a edificiilor, mărindu-le valoarea.

În afara gardurilor din fier forjat de pe lângă edificii, în cimitirul Eternitatea există cîteva cripte ale căror garduri sînt în stil 1900 (cripta familiei Porcia și criptele ce aparțin în momentul de față familiilor prof. Jiva și dr. Lutai).

Curios este faptul că feroneria gardurilor acestor cripte prezintă decorul balustradei scării unor edificii din oraș fapt ce ne face să presupunem că arhitecții care au proiectat acele clădiri să fie și autorii respectivelor cripte; cercetările ulterioare vor infirma sau confirma presupunerea.

Alături de feroneria cu rol funcțional și decorativ a clădirilor stil 1900, orașul Arad mai beneficiază de cîteva realizări de această dată în fier turnat, care, în afară de rolul

lor funcțional, și-au adus contribuția la decorativismul orașului începutului de secol XX. Este vorba de podul pietonal și carosabil de pe Mureș ce leagă orașul de cartierul Aradul Nou, pod construit în anul 1910⁵, precum și de stîlpii de susținere a lămpilor electrice. Acești frumoși stîlpi din fier, ridicați în anul 1913, prezintă trei tipuri: cu trei brațe, amplasați în fața Palatului Cultural și pe Bd. Republicii; cu un braț, de dimensiuni mai mici, amplasați de-a lungul fațadei dinspre parc a Palatului Cultural.

În încheiere, dorim să subliniem, încă o dată, faptul că alături de arhitectura stil 1900 din orașul de pe Mureș, operele de feronerie unesc în forme superioare utilul cu frumosul. Ele constituie o nouă confirmare, și în acest domeniu necercetat pînă astăzi, a sensibilității și puterii de creație artistică a arhitecților arădeni care au proiectat, alături de frumoasele edificii, și feroneria aferentă.

⁵ *Az Aradi Közlöny nagy Kepes noptara*, Arad, 1910, p. 273.