

Contextul arhitectural istoric. Mănăstirea Stelea din orașul Tîrgoviște a fost constituită în anii 1570—1580¹ prin comasarea unor donații, în acest scop, de bunuri imobile civile existente, curți cu clădiri. Cu ele s-a organizat o incintă comună în mijlocul căreia Stelea negustorilor a ridicat prima biserică a noii mănăstiri². Cunoscută atunci și ca «mănăstirea negustorilor»³ (tîrgovișteni, evident), gestul acestora, prin care dădeau o utilizare nobilă unei părți a averii personale, era o urmare a înfloririi economice și culturale pe care o cunoștea orașul Tîrgoviște, începînd cu prima jumătate a veacului al XIV-lea⁴.

Noua mănăstire distona cu ideea complexului mănăstiresc: biserica și corpul mănăstirii ridicate într-un unic gest constructiv, pe un teren gol, ca investiție a instituției Bisericii. Ea era fructul societății civile, produsul orașului Tîrgoviște, clădirile laice pre-existente fiind introduse în circuitul religios. Se naștea astfel într-o zonă urbană constituită și construită cu mult înainte, modificîndu-i funcțiunea, caracterul și profilul arhitectural-urbanistic, și care era chiar o parte a zonei centrale a orașului acelei vremi⁵.

Este semnificativ că mănăstirea se naștea în această retortă a vieții urbane clocotind, unde, în fiecare moment, se zămisleau germenii timpurilor care urmau, unde «locuitorii erau mai șlefuiți, deoarece orașul este cercetat de multă lume»⁶.

Patrimoniul existent trecut la noua mănăstire

Datată în a doua jumătate a secolului al XV-lea, construcția lungă de la vest (*Scuola Graeca et Latina?*) prezintă următoarea

¹ Prima mențiune documentară păstrată asupra mănăstirii se află în hrisovul lui Mihnea Turcitul, din 7 martie 1582, *Documente privind Istoria României*, B, Țara Românească, veacul XVI, vol. V, p. 50—51; pentru datarea bisericii: Gh. I. Cantacuzino, *Vechea biserică Stelea din Tîrgoviște*, «Revista Muzeelor și Monumentelor» — Monumente Istorice și de Artă (în continuare: RMM—MIA), 1, 1974, p. 40; Nicolae Stoicescu, Cristian Moisescu, *Tîrgoviște și monumentele sale*, Buc., 1976, p. 233; Cristian Moisescu, *Tîrgoviște — Monumente Istorice și de artă*, Buc., 1979, p. 144—146; Situația arheologică din zona turnului de intrare și a casei adosate, avariate în secolul al XVI-lea, conduce către perioada 1565—1580 (cercețări Petre Diaconescu); Corneliu Ionescu, *Complexul istoric și de arhitectură Stelea din zona centrală a municipiului Tîrgoviște*, «RMM—MIA», 1, 1985, p. 45; Gh. I. Cantacuzino, P. Diaconescu, G. Mihăescu, *Date arheologice asupra unor vestigii medievale din zona centrală a orașului Tîrgoviște*, «RMM—MIA», 2, 1984.

² P. P. Panaitescu, *Biserica Stelea din Tîrgoviște*, Note istorice, «Revista Istorică Română», V—VI, 1935, p. 389—390; Gh. I. Cantacuzino, op. cit., p. 40.

³ La Paul de Alep, 1654, Bogdan Petriceicu Hasdeu, «Archiva Istorică a României», tom I, partea 2, București aprilie—mai 1865, p. 101, trad. G. T. Căliman; Emilia Cioran, *Călătoriile Patriarhului Macarie de Antiochia în Țările Române*, Buc., 1900, p. 108; *Călători străini în Țările Române*, VI, Buc., 1976, p. 132;

⁴ Corneliu Ionescu, *Considerații asupra arhitecturii și urbanismului în orașul Tîrgoviște, în a doua jumătate a veacului al XIV-lea*, «RMM—MIA», 2, 1983, p. 65—67; Nicolae Constantinescu, Corneliu Ionescu, *Asupra habitatului urban de la Tîrgoviște ante 1394, Repere din vatra Curții Domnești*, «Studii și Cercetări de istorie veche și arheologie», 31, I, 1980; Corneliu Ionescu, *Complexul istoric și de arhitectură Stelea*, «RMM—MIA» 1, 1985, p. 30—39, referiri se fac și în: Gh. I. Cantacuzino, Petru Diaconescu, Gabriel Mihăescu, *Date arheologice asupra unor vestigii medievale din zona centrală a orașului Tîrgoviște*, «RMM—MIA», 2, 1984, p. 42, unde sînt utilizate, fără indicații bibliografice, unele informații publicate anterior; Cristian Moisescu, op. cit., p. 9—27; Corneliu Ionescu, *Un aspect necunoscut al relațiilor moldo-muntene. Ctitorii din timpul lui Ștefan cel Mare la Tîrgoviște*, «Valachica», 1977, 9, p. 345—351; idem, *Considerații asupra arhitecturii și urbanismului în orașul Tîrgoviște în a doua jumătate a veacului al XIV-lea*, «RMM—MIA» 2, 1983, p. 65—67.

⁵ Corneliu Ionescu, *Complexul istoric și de arhitectură Stelea...*, «RMM—MIA», 1985, 1, p. 30—39. Planul general al mănăstirii este al unui ansamblu civil, devenit religios. Deși biserica se află în centrul incintei, ea închide, de fapt, o latură a grupului construcțiilor, distribuite într-o jumătate a incintei, cealaltă rămînînd liberă, ceea ce dă și impresia unei oarecare lipse de echilibru al planului; dar, aceasta rezultă, desigur, din organizarea folosințelor terenului.

⁶ Petru Bogdan Baksic, în anul 1640, *Călători străini în Țările Române*, V, Buc., 1973, p. 213.

tehnică de zidărie: casete mici din piatră și cărămidă, de 25×13×3,5—4 cm, tehnică identică la primul zid de incintă (cel interior) de la Curtea Domnească din Tîrgoviște, datat cu precizie în prima jumătate a veacului al XV-lea,⁷ care face oportună reluarea problemei vechimii edificiului.

Casa Nifon. Nivelul de construcție al fazei ei vechi (în continuare faza Nifon 1) urmează direct stratului arheologic din epoca lui Mircea cel Bătrîn^{7A}. Perioada culturală cunoscută ca: «epoca lui Mircea cel Bătrîn» durează pînă către anii 1430—1435⁸. Data construirii monumentului poate fi în acești ani, sau în cei imediat următori, oricum, anterioară mijlocului veacului al XV-lea, perioadă diferită cultural. Starea de conservare: ruină.

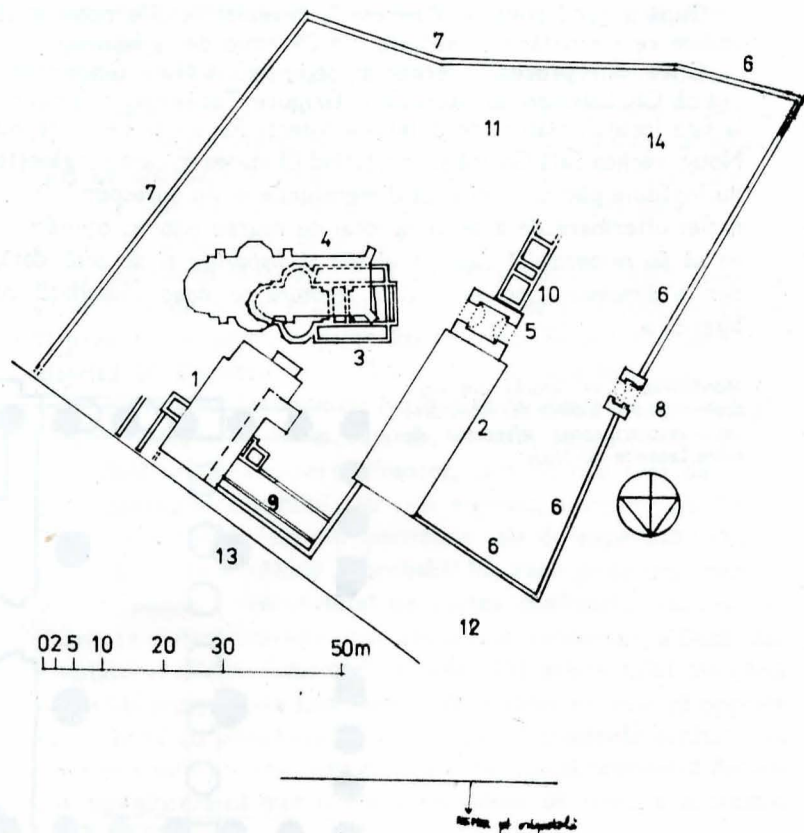
Din faza Nifon 1 se păstrează pivnița cu bolțile, gîrliciul și infrastructura scării ce ducea la etaj, situată în partea de sud. La nordul pivniței este o ascunzătoare, accesibilă prin

⁷ Ion Chicideanu, *Raport asupra săpăturilor arheologice efectuate la Curtea Domnească din Tîrgoviște în anul 1986*, mss. la Institutul de Arheologie din București. Nivelul de construcție al zidului stă direct peste stratul epocii lui Mircea cel Bătrîn; săpătură Petre Diaconescu, 1988 și 1989.

⁸ Nicolae Constantinescu, *Coconii*, Un sat din Cîmpia Română în epoca lui Mircea cel Bătrîn, Buc., 1972, p. 109—144.

Fig. 1. Planul general al fostei Mănăstiri Stelea din orașul Tîrgoviște.

1. Casa Nifon; 2. Clădirea presupusă a fi avut destinație comercială în secolul al XV-lea și «Scuola Graeca et latina» în secolul al XVII-lea; 3. Biserica Stelea 1; 4. Biserica Stelea 2 — 1645; 5. Turnul de intrare din secolul al XVI-lea; 6. Ziduri de incintă, secolul al XV-lea; 7. Ziduri de incintă, secolul al XVII-lea; 8. Corp poartă, secolul al XVII-lea; 9. Pivnițe ale unor case de secolul al XV-lea; 10. Corp chilii, secolul al XVII-lea 11. Teren cu utilizări gospodărești; 12. Casa Veseli (exterioră mănăstirii), secolul al XV-lea; 13. Calea Domnească; 14. Biserica Sf. Nicolae (Geartoglu), secolul al XIV-lea.



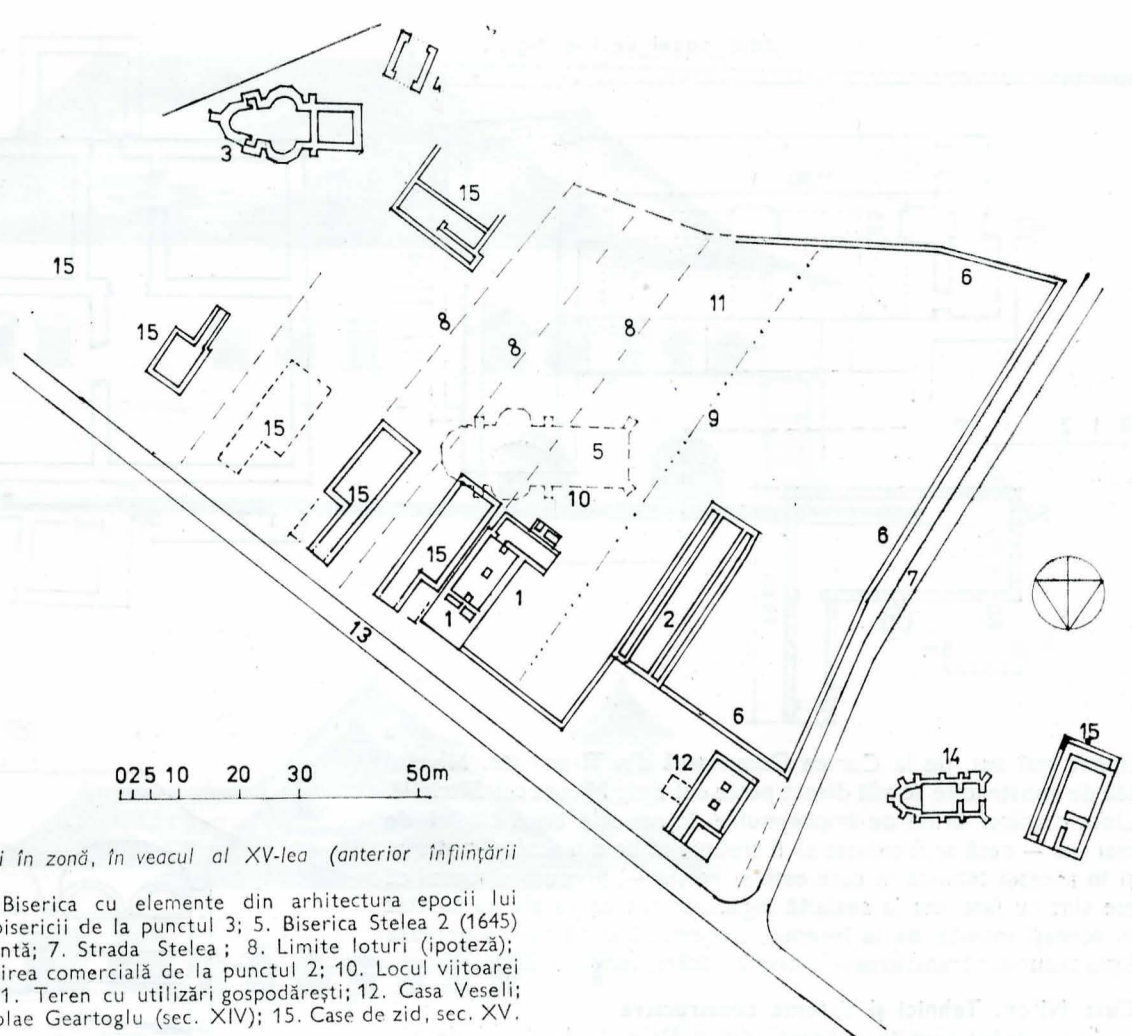


Fig. 2. Plan de situație și ipoteză a lotizării în zonă, în veacul al XV-lea (anterior înființării mănăstirii Stelea).

1. Casa Nifon; 2. Clădire comercială; 3. Biserica cu elemente din arhitectura epocii lui Ștefan cel Mare; 4. Turnul clopotniță al bisericii de la punctul 3; 5. Biserica Stelea 2 (1645) (se indică orientativ); 6. Ziduri de incintă; 7. Strada Stelea; 8. Limite loturi (ipoteză); 9. Limita ipotetică între casa Nifon și clădirea comercială de la punctul 2; 10. Locul viitoarei biserici a mănăstirii lui Stelea Cupețul; 11. Teren cu utilizări gospodărești; 12. Casa Veseli; 13. Calea Domnească; 14. Biserica Sf. Nicolae Geartoglu (sec. XIV); 15. Case de zid, sec. XV.

spargerea zidului. Numai în zona gîrliciului și a laturii de sud mai poate fi surprinsă situația arheologică inițială⁹.

În faza a doua, corespunzînd refacerii din 1645 a mănăstirii, cînd se ridică biserica Stelea 2, și atacului tătărăsc din 1658 (ultima fază productivă arhitectural a mănăstirii), clădirea a fost lătită spre vest cu 2,35 m, cele două ferestre ale pivniței au fost astupate, un nou foișor a fost executat la vest, care adăpostea noua intrare în pivniță (ridicarea cu 65 cm a nivelului curții făcuse impracticabilă intrarea prin gîrliciul vechi). Nici o scară nu se leagă de noul foișor, folosindu-se, probabil, în continuare, scara

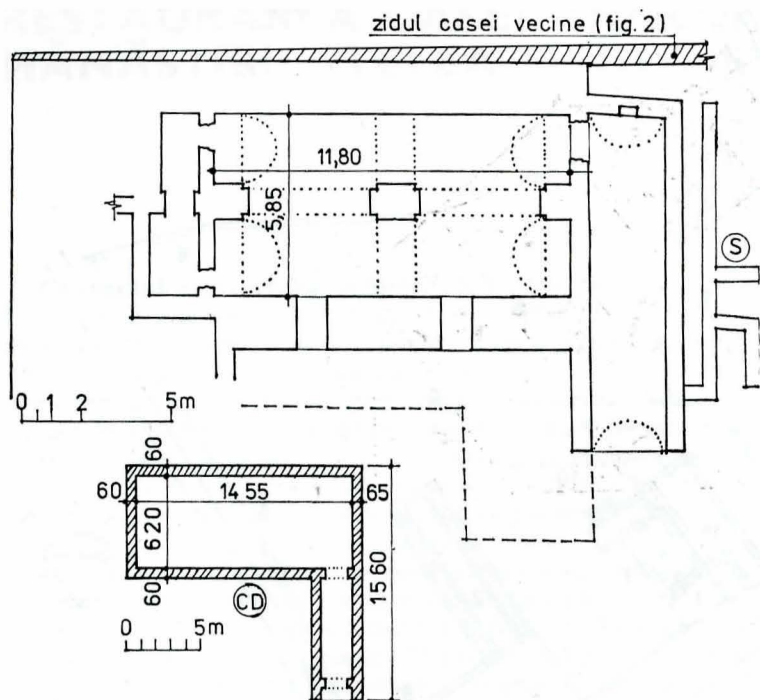
veche de la sud. Ipoteza se susține cu înălțimea de cca 1 m a vestigiilor originare ale scării vechi, păstrate pînă azi deasupra nivelului de călcare al întregii perioade de la construirea bisericii Stelea 2 și pînă la desființarea mănăstirii. Gîrliciul nou distrugea o porțiune din peretele comun cu cel vechi. O mică încăpere la vest și o umblătoare în partea de răsărit sînt adosate în veacul al XVII-lea.

Ziduri de incintă. Întreaga latură de vest și cel puțin parțial laturile de sud și nord ale incintei sînt ocolite încă din faza Nifon 1 cu zid gros de 95–100 cm, lucrat din casete mici de piatră și cărămidă de 25×13×3,5–4 cm, întocmai ca zidul men-

⁹ În anii 1988 și 1989 au fost executate, pentru necesitățile restaurării, în gîrliciul vechi, o secțiune axială și o casetă, o secțiune la exteriorul peretelui sud al gîrliciului și una între acesta și biserica Stelea 2, între secțiunile S1 și S15, anterioare (autorul săpăturilor, Petre Diaconescu). Date obținute: în gîrliciul vechi, nivelul de construcție al acestuia, reprezentat printr-o dungă de mortar groasă de cca 7 mm, stă direct peste stratul arheologic caracteristic epocii lui Mircea cel Bătrîn. Diferența pe înălțime între acest nivel și cel aparținînd extinderii casei în veacul al XVII-lea, cu intrarea în noul gîrlici, este de 65 cm. Aceeași este situația în secțiunile exterioare. În plus, în acestea se înregistrează următoarea ordine a succesiunii nivelelor de construcție ale celor trei edificii apropiate între ele: casa Nifon și cele două biserici, pornind de jos în sus: casa Nifon 1 — biserica lui Stelea Cupețul — biserica Stelea 2 (Vasile Lupu, 1645). Acestea pot fi verificate în teren. Aceeași situație stratigrafică trebuie să se găsească și în secțiunile S1 și S15 executate în perioada 1969–1973 (Gh. I. Cantacuzino, G. Mihăescu, Cr. Moisescu, *Date preliminare asupra cercetărilor efectuate la ansamblul mănăstiresc Stelea*, «Studia Valachica», Tîrgoviște, 1970, p. 173–178 + 5 pl; Gh. I. Cantacuzino, *op. cit.*, p. 39 și fig. 1; Gh. I. Cantacuzino, Petru Diaconescu, Gabriel Mihăescu, *op. cit.*, p. 35, și fig. 1) deoarece aceasta este singura stratigrafie în zonă. În «Studia Valachica» se arată că, în ciuda dificultăților stratigrafice, monumentul poate fi datat la mijlocul secolului al XVII-lea. În «RMM—MIA», nr. 2, 1974, se spune simplu că au fost construite casele egumenești (casa Nifon), în etapa 1645, partea superioară a lor fiind refăcută radical după atacul turco-tătărăsc din 1658 (ca element de datare a acestei ultime faze utilizîndu-se un fragment de piatră de mormînt zidit în pivniță la umplerea unui gol de ușă, deși nu se explică legătura dintre folosirea unei pietre în pivniță și extinderea etajului). În «RMM—MIA», 1984, p. 41, se arată că, «datorită transformă-

rilor aduse clădirii nu a putut fi mai precis datată pe cale arheologică», sugerîndu-se că faza mijlocului secolului al XVII-lea s-ar atribui sfîrșitului secolului al XVII-lea sau începutului secolului al XVIII-lea. Notăm că la casa adosată turnului de intrare (fig. 2), cele două niveluri: 1645 și începutul secolului al XVIII-lea nu numai că sînt distincte, dar se află și la o diferență de nivel de cca 22 cm între ele (cercetare Petru Diaconescu, 1982). Se naște impresia unui parcurs invers, de justificare pe cale arheologică a unei ipoteze stilistice sugerate la prima vedere de structura pivniței: două nave, despărțite prin stîlpi și arce dublouri, sistem utilizat de preferință în epoca lui Matei Basarab. În fapt, ne aflăm în fața unui fapt arhitectural pe care îl evidențiază arheologia: acest tip de plan și structură a existat în Țara Românească mai demult (ca și în Moldova, la monumente din timpul lui Ștefan cel Mare). Nu s-au explicat nici pozițiile ciudate, dînd naștere unor unghiuri ascuțite și triunghiuri strînse, ale celor două construcții, între care distanța cea mai mică este de aproape 3 m. Aceasta rămîne fără explicație în schema ce ne-a fost prezentată: biserica Stelea 1 — biserica Stelea 2 — casa Nifon, în condițiile în care o jumătate din incinta mănăstirii rămînea goală. Totul e clar în schema reală: casa Nifon — biserica stelea 1 — biserica Stelea 2. În eventualitatea unei mici bisericuțe de curte, din lemn, dispărută fără urmă prin demantelare, la ridicarea bisericii lui Stelea Cupețul pe același loc, potrivit regulii, sau, fără să fi existat această bisericuță, pentru preservarea terenului în vederea folosințelor gospodărești, biserica de la 1570 s-a amplasat pe acest loc, de unde, potrivit regulii ridicării pe același loc, biserica lui Vasile Lupu, mult mai mare, schimba aspectul organizării volumetrice.

În alte lucrări se arată că a fost ridicată împreună cu biserica lui Vasile Lupu, 1645 (Nicolae Stoicescu, Cristian Moisescu, *op. cit.*, p. 233) sau că a fost construită în secolul al XVI-lea și reamenajată la mijlocul secolului la XVII-lea (Cristian Moisescu, *op. cit.*, p. 79).



ționat mai sus, de la Curtea Domnească din Tîrgoviște. Nivelul său de construcție se află direct peste cel tipic Mircea cel Bătrîn¹⁰. Lipsa oricărei urme de împrejmuire între cele două clădiri de mai sus — dacă ar fi existat ar fi trebuit să fie din același material și în aceeași tehnică în care este și restul —, precum și faptul că ele sînt cu fața una la cealaltă îngăduie ipoteza că ele au existat în aceeași incintă, de la început, comercială după cum sugerează lipsa zidurilor transversale la prima clădire, lungă de 29 m.

Casa Nifon. Tehnici și sisteme constructive

Faza veche: pivniță — pereți din zidărie de bolovani de râu cu mortar de var, înclinați spre interior de sus în jos. Împărțită în două nave, acoperită cu bolți semicilindrice de cărămidă. Umplutura de sub bolți, de asemenea din cărămidă. Nu cunoaștem zidăria etajului.

Faza sec. XVII. Zidărie de cărămidă de 27—28×14×4 cm (față de 25×13×3,5—4 cm la faza veche).

Starea de conservare a ruinei

Acțiunea negativă a agenților naturali, accentuată după decoptarea ruinii și restaurarea ei ca atare, în anii 1969—1973, a ridicat problema soluției de stopare a acestui proces și de asigurare a conservării.¹¹

La restaurarea amintită¹² au fost executate următoarele lucrări: refacerea cu cărămidă nouă a paramentului, golirea de moloz,

¹⁰ Cercetare Petru Diaconescu, 1988.

¹¹ Problemă semnalată din 1985 (C. Ionescu, «RMM—MIA», 1, 1985, p. 50—51).

¹² Șef proiect: arh. Rodica Mănculescu

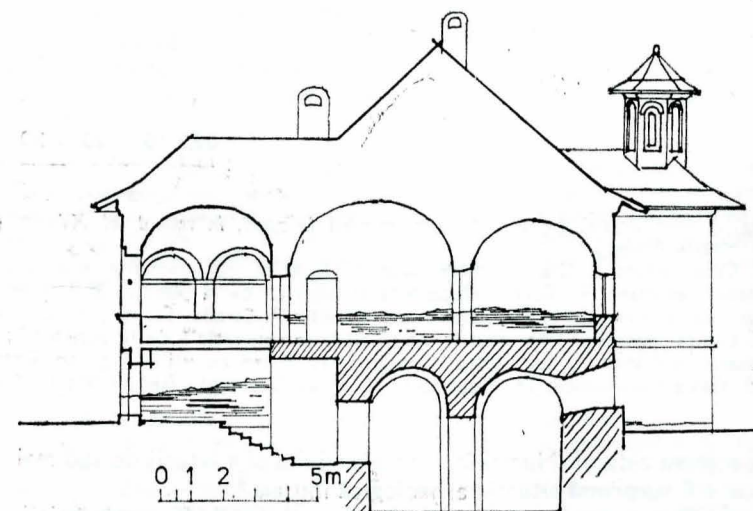
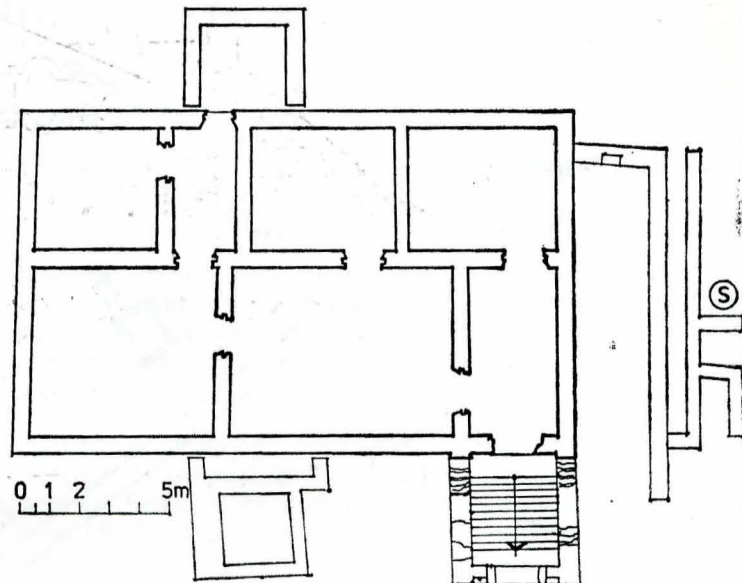
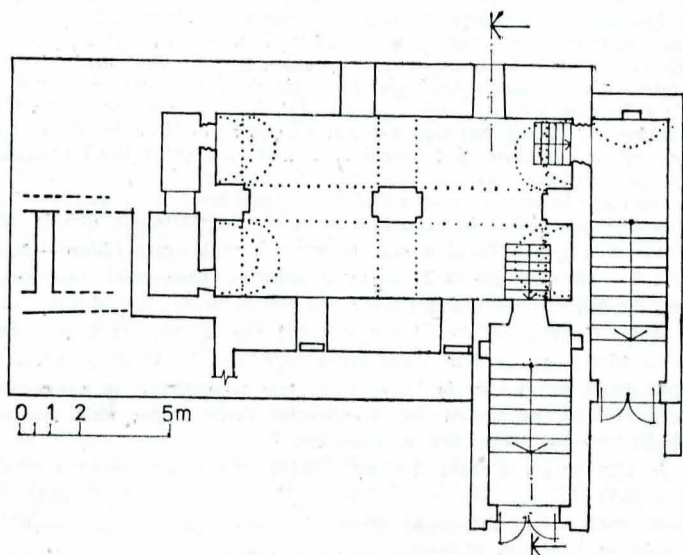


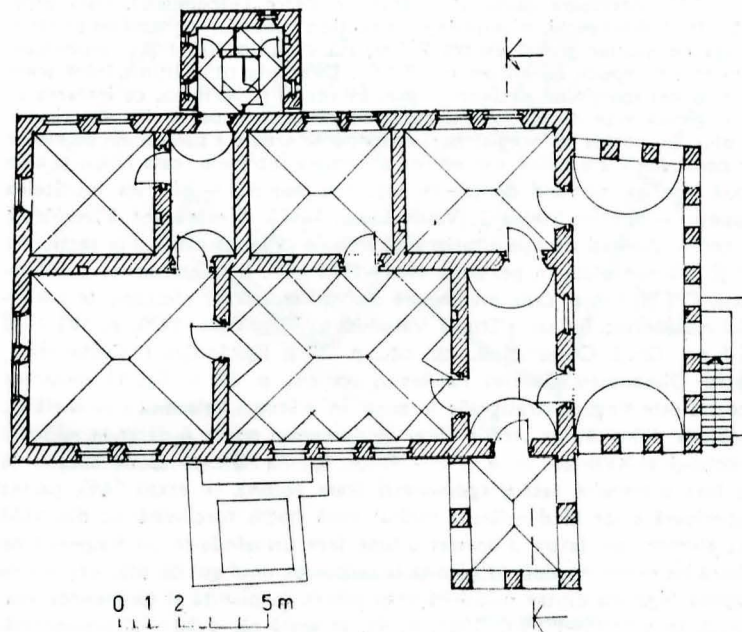
Fig. 3. Casa Nifon 1 (sec. XV). Planul nivelului inferior. «S» = infrastructura scării. Cu linie întreruptă se prezintă extinderile din veacul al XVII-lea. Relevu după restaurarea DMIA. Comparativ se prezintă și planul pivniței de la prima casă domnească de la Tîrgoviște (— «CD»; cca 1350).

Fig. 4. Casa Nifon. Planul etajului. Relevu după restaurarea monumentului de către DMIA.

Fig. 5. Casa Nifon. Planul nivelului inferior. Restaurare.

Fig. 6. Casa Nifon. Planul nivelului superior (se reprezintă și boltirea). Restaurare

Fig. 7. Casa Nifon. Secțiune. Restaurarea (Hașurat se prezintă vestigiile originare).



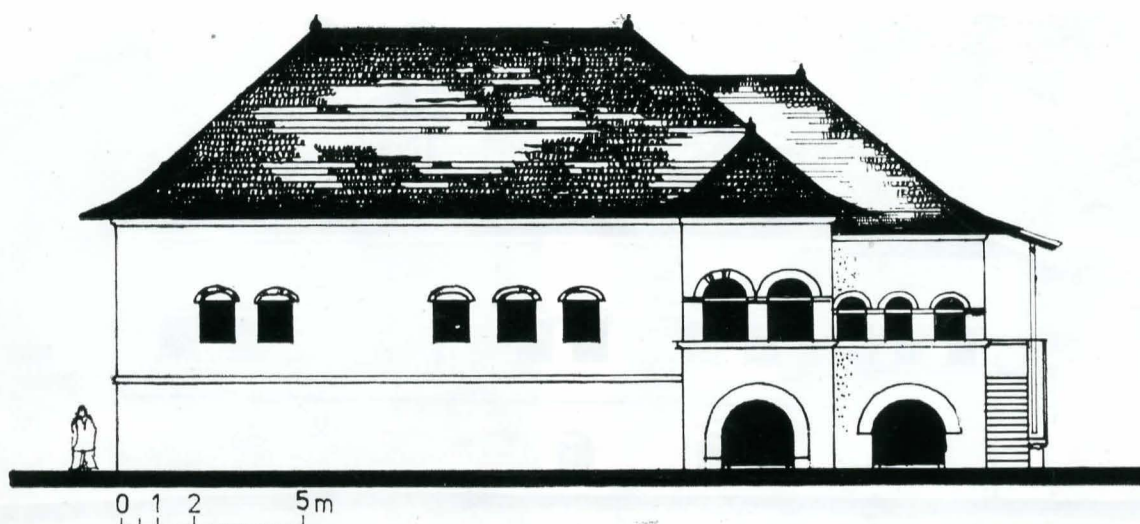
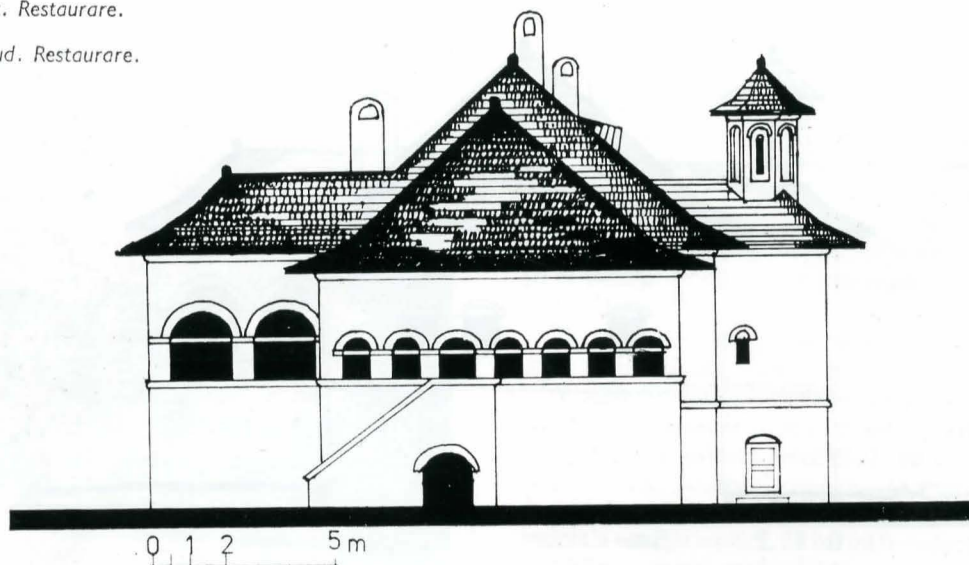


Fig. 8. Casa Nifon. Fațada vest. Restaurare.

Fig. 9. Casa Nifon. Fațada sud. Restaurare.



evacuarea tuturor straturilor de pînă la bolțile pivniței, pardoseli de cărămidă și umplutură de cărbune, repararea bolților pivniței, șapă de beton, hidroizolație din carton asfaltat și bitum, racordarea acestora cu pereții, prin spargerea lor pe o înălțime de cca 30 cm și adîncime de 17–20 cm, refacerea zidăriei sparte, urmare a introducerii în acest locaș a hidroizolației, pante la toate pardoselile, scurgeri prin ziduri și garguie de calcar, copertină de protecție din bolovani. Nu s-au refăcut sobele.

În 1985 situația era următoarea: paramentele clivate în tot interiorul și pe suprafețe însemnate în exterior, mai ales acolo unde, după spargerea garguielor, se prelinsese apa precum și în zona copertinelor de protecție. Cărămida pardoselilor clivată, parțial spartă, copertina de protecție — distrusă în proporție de 70%. Procesul de distrugere era continuu și ataca zone noi. Pivnița, nefiind în contact direct cu exteriorul, se menținea.

Cauze ale degradărilor

a) Expunerea monumentului decopertat în atmosfera exterioară

Sub stratul de moloz creat prin prăbușirea edificiului și sub covorul de verdeață de deasupra, ruina s-a conservat relativ bine, cu excepția suprafeței perimetrice. Acest mediu asigură un regim termic și unul hidrologic relativ omogene, nepericuloase. Prin scoaterea la lumină, vestigiile sînt aruncate într-o luptă dezavantajoasă cu mediul, deoarece le lipsesc elementele normale de apărare contra ostilității fizice și biologice a atmosferei, în care, prin natura lui, își duce existența obiectul de arhitectură. Astfel, un principiu teoretic corect poate duce la rezultate discutabile, prin neglijarea relației fundamentale: mediu-monument concret, situat într-un anumit loc pe planetă. Vestigiile sînt conduse spre distrugerea a ceea ce pămîntul a păstrat bine vreme îndelungată.

b) Ciclurile îngheț-dezgheț sînt distrugătoare, în primul rînd

Apa, din orice sursă și sub orice formă, pătrunde în orificiile și în porii invizibili ai materialelor, care prin mărirea volumului

sub temperatura de $+4^{\circ}\text{C}$ provoacă o suită de distrugeri, din ce în ce mai mari, deoarece, cu fiecare ciclu, pătrunde mai adînc și în cantități mai mari, produce fisurarea și apoi pulverizarea materialului în care a intrat.

c) Efecte termice

Variațiile de temperatură: zi — noapte și vară — iarnă dau naștere, prin dilatări și contractări repetate, unor tensiuni în interiorul elementelor și materialelor de construcții, ce anulează starea de echilibru din masa acestora. Numai forțe egale și de sens contrar, cu care se opun elementele din interior, anihilează tensiunile parazitare. Aceasta este posibil în cazul materialelor elastice și avînd coeficienți de dilatare și contracție apropiați între ele.

Meșterii trecutului fabricau și foloseau materiale de acest fel: cărămida, mortarul, lemnul, piatra. Rețetele lor tehnice și tehnologice erau în acest sens. Degradările construcțiilor, altele decît cele produse de cutremur și de acțiunea omului, se produceau de regulă prin eroziunea treptată a elementului, începînd cu zona cea mai expusă, și durau mult pînă la atingerea fazei de colaps. Nu este cazul materialelor de astăzi — cărămida și mortarele, care sînt rigide, se rup casant la solicitări termice depășind slabele lor rezistențe elastice, în ciuda unor capacități mecanice mulțumitoare în cazul mediilor termice normale.

Ruperea elementelor de construcții survine și din tensiunile datorate diferenței de rigiditate¹³ a elementelor care se îmbină, cum ar fi garguiile de calcar, cu zidul. Ruperea garguiului, curentă pe această cale, creează condiții optime pentru stocarea apei în interiorul monumentului și pentru prelingerea ei pe fațadă, cu toate consecințele ce decurg de aici.

¹³ Rigiditate = capacitatea unui corp linear elastic de a se opune deformației (Lexicon de construcții și arhitectură, vol. III, Buc. p. 251).

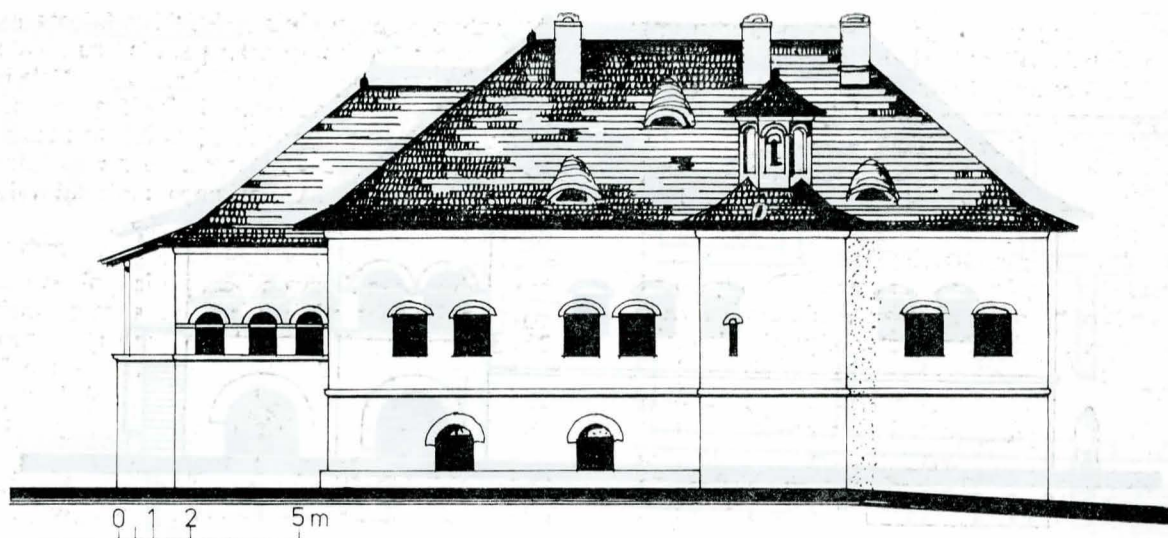


Fig. 10. Casa Nifon. Fațada est. Restaurare.

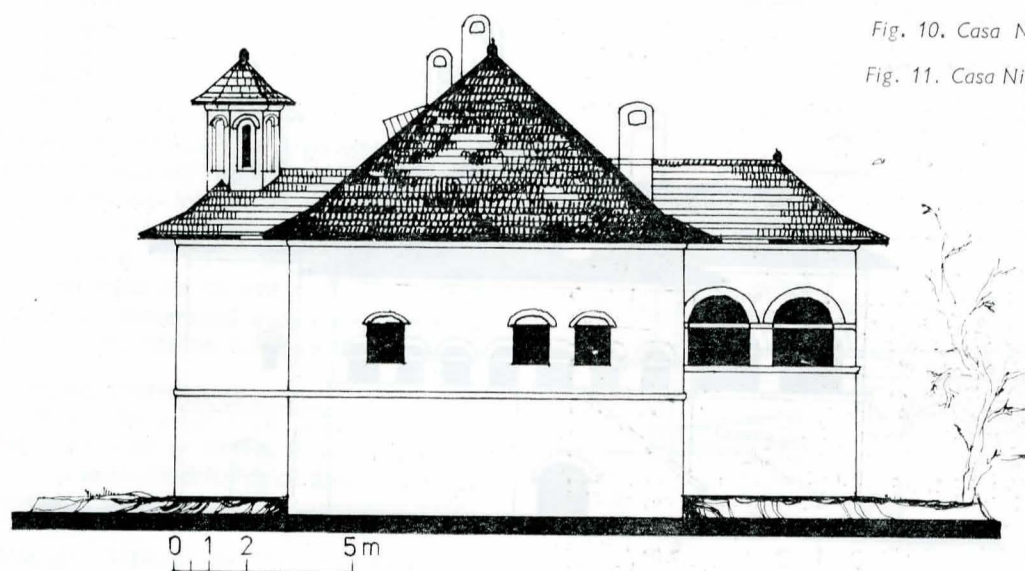


Fig. 11. Casa Nifon. Fațada nord. Restaurare.

d) Calitatea materialelor de construcții

Cărămida de azi este casantă, suprafața ei sticloasă reduce aderența mortarului. Ruperea — și spargerea pentru îmbinări — se produce pe fisurile create în pasta crudă în timpul trecerii ei prin filieră, când, potrivit legii lui Bernoulli, zonele marginale au viteză diferită de a celor mediane.

Cimentul. Rigid și cu contracții mari, în scurtă vreme produce avarierea elementului unde a fost folosit (la exterior). Porozitatea redusă a mortarului și betonului de ciment conduce la acumulări de apă în masa construcției, cu urmările respective.

Varul. Sistemele moderne de ardere, la temperaturi ridicate, distrug structura intimă a pietrei de var. Ca atare, el se comportă slab în mortare. Nu se poate produce var negru, iar mortarul cald iese tot așa de slab. Mortarele vechi din var și nisip au și astăzi rezistențe și densități deosebite¹⁴.

e) Alcătuirea detaliilor

La un monument în stare de ruină sînt șase detalii exterioare: copertina de protecție, pardoselile, evacuarea apelor, hidroizolația, reparația zidurilor, finisajul paramentului.

Copertina de protecție. Din bolovani de râu (ca aici) sau din plăci de piatră (la Potlogi, de pildă), executată cu mortar de ciment de marcă ridicată, cu sau fără adaos de var. Elementul este neelastic pe o zidărie mai elastică, are contracții și dilatări mari, diferite mult de ale zidăriei. Rezultatul: desprinderea copertinei de pe zid.

Pardoselile. Rosturile și șapele din mortar de ciment fisurează, deschizînd drumul apei. Pantele pentru scurgerea apei nu scutesc elementul de contactul cu apa și de efectele termice. Sînt și un fals istoric, monumentul original avînd pardoseli orizontale.

Evacuarea apelor. Stuțuri înguste în ziduri și garguie fine de calcar s-au dovedit insuficiente. Urmările au fost prezentate mai sus.

Hidroizolația. Stratul termo și hidroizolant de moloz acoperit de împîslitura de rădăcini, strat viu și protector, înlocuit cu carton asfaltat și bitum, care îmbătrînește. Racordarea cu pereții, descrisă deja, mutilează pereții.

Reparația zidurilor. Pe suprafețele stricate din spatele paramentului, ștrepii sînt greu de realizat. Din reparație rezultă de regulă, două ziduri lipite — unul vechi și unul nou — sau, un zid și un placaj. Ele lucrează independent la lunecare și încovoiere, se coșcovesc și parțial se prăbușesc.

Finisajul paramentului. (rostuirea zidăriei aparente). Mortarul are contracții mari din cauza cimentului, împinge asupra cărămizii din patru părți și aceasta se sparge după fisurile create la fabricare. Mortarul, rigid, se sparge și el.

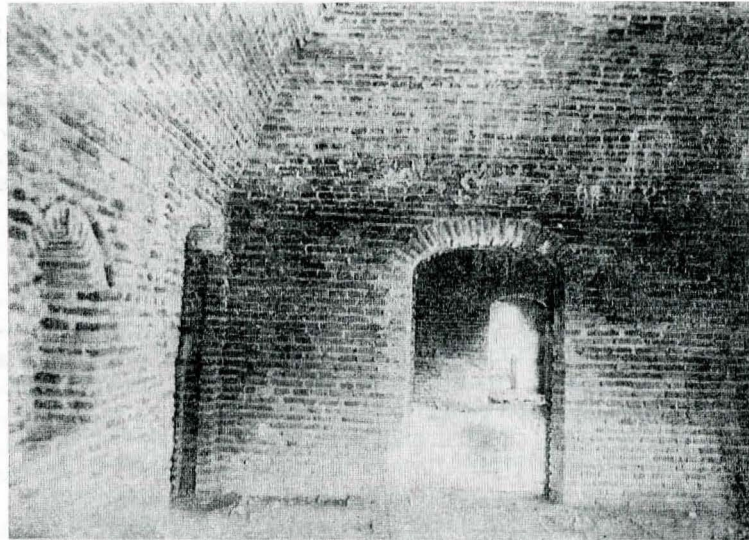
Problema restaurării ruinei casei Nifon

Au fost delimitate patru posibilități pentru restaurarea și conservarea ruinei.

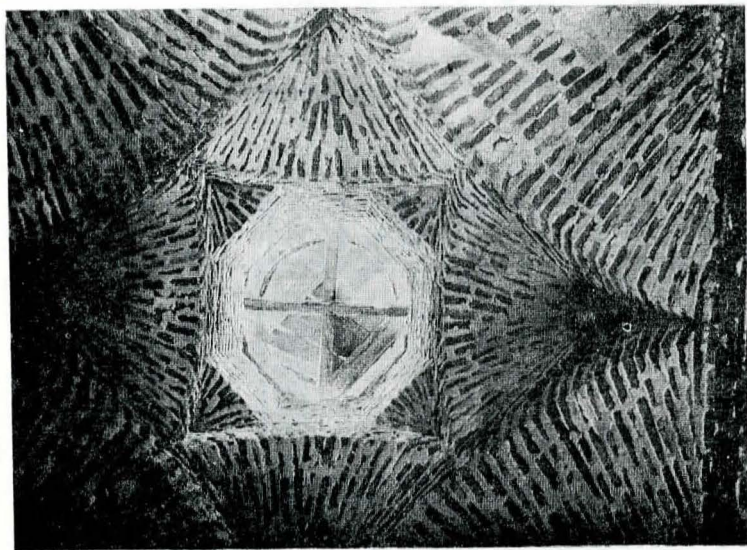
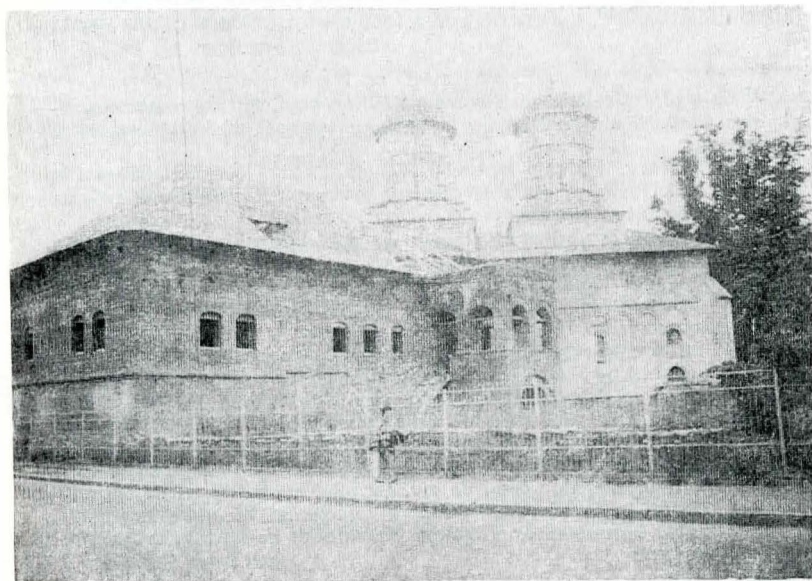
1. **Restaurarea prin repararea restaurării anterioare, fără alte intervenții.** Dezavantaje: repetarea ciclului anterior însoțit de procesul de distrugere a unor zone noi din monumentul original (pentru realizarea îmbinării cu noile lucrări, precum și la factorii naturali). Metodă mai convenabilă la monumente integral din piatră și aflate în zone cu contraste termice mici, aproape deloc cicluri îngheț-dezgheț. Dacă ciclul stricăciunilor se reia la fiecare restaurare, originalul se împutinează treptat, înlocuit de o construcție nouă. Se ridică întrebarea dacă intervenția restauratorului, în acest caz, a fost minimă, sau mică, dacă a fost asigurată protecția monumentului la factorii naturali, dacă ne-am făcut datoria.

2. **Decopertarea, cercetarea, relevarea, fotografierea, filmarea monumentului și consolidarea.** După aceea, reconstituirea în exte-

¹⁴ Ing. Nicolae Noica și colab., Institutul Politehnic București ICPIA, Filiala Brașov, Comunicări la sesiunea INCERC, Tîrgoviște, 18 mai 1989.



12—15. Diferite aspecte ale casei Nifon în curs de restaurare, din cadrul complexului mănăstiresc Stelea din Țirgoviște.



rior a straturilor protectoare anterioare: molozul și stratul vegetal. Operațiunile obișnuite de restaurare se execută în părțile ferite de intemperii ale monumentului, amenajabile pentru vizitare și utilizare.

Decorativismul topografic al siturilor monumentale cu vestigiile în stare de ruină avansată, restaurate ca atare, expuse în aer liber, va fi înlocuit de decorativismul vestigiului învăluit de vraja și misterul lucrurilor numai parțial dezvăluite.

3. O construcție de protecție, exclusiv cu acest rol, sau, parte dintr-o construcție mai amplă, cu destinație comercială, culturală, circulație etc. Astăzi în lume, o serie de asemenea exemple, demne de atenție, se disting prin felul în care monumentul este protejat, cum i se asigură condițiile de conservare, cum este concilat cu el mediul înconjurător amenajat, cum este introdus în circuitul vieții diurne.¹⁵

4. Reconstituirea și reconstrucția. Poate fi morală? În ce condiții, în ce măsură, cum și în ce cazuri poate fi utilizată?

Reconstituirea și reconstrucția sînt imagini. Considerente ale conștiinței de neam și de activare a patriotismului pot dota această imagistică cu valoare educativă, cu o valoare socială pozitivă. Se poate apela, probabil, uneori, la reconstituire și reconstrucție. Înainte de a se lua o hotărîre, vom intra însă sub imperiul îndoielii. Îndoiala este științifică. Ea invită la reflecția asupra căilor, metodelor posibile și pune probleme de conștiință.

Dar reconstrucția și reconstituirea mai sînt și un mijloc de protecție a originalului, executat într-o arhitectură de interpretare istorică, armonizat cu cadrul monumental înconjurător.

În al treilea rînd, reconstituirea ambianței arhitectural-urbane a unui monument principal poate fi în slujba acestuia (desigur, în prezența unor martori corespunzători păstrați).

Date pentru soluția de restaurare

1. Date documentare. Desenul din 1851 al lui Carol Isler,¹⁶ arătînd casa dinspre sud-est, chiar sub beneficiu de inventar, conține cîteva informații: scara de la sud și piesa de peste gîrliciul vechi — distruse; uși dau în exterior deasupra acestui loc; arce în segment de cerc la goluri amintesc faza din 1813 de la casa alăturată; anumite indicii privind poziția și dimensiunile golurilor, afectate,

¹⁵ Dr. Bachman Zoltan, A pécs ókeresztény mauzóleum helyreállítása védelme, «Magyar építőművészet», 1987, 6, p. 12—13 și fig. 1—3; (mormînt paleocreștin la Pécs); Gyalogos aluljárórendszer, Budapest, (Florian Ter); idem, 1986, 1, p. 26 (construcția de protecție este un pasaj subteran și elementele aferente unei intersecții, denivelate de străzi la Budapesta, piața Florian); Miklós Horler, Építészet és ökörség hegyed szazaddal ezelőtt, idem, 1988, 3, p. 37—38 și fig. 1 (un exemplu la Veszprem); Vestigiile Luvrului vechi descoperite cu ocazia lucrărilor pentru execuția holului nou de intrare în muzeu, cu celebra piramidă de sticlă (autor: arh. I. M. Pei) au fost protejate în interiorul noii construcții, «L'Architecture d'aujourd'hui», 1989; în Finlanda, un asemenea vestigiu este integrat și protejat în spațiile unei construcții culturale, ale cărei forme ca și materialele utilizate — lemn și sticlă — pun în valoare foarte bine monumentul, «Revista suedeză de arhitectură», Stockholm, 1986; A se vedea, de asemenea, revista «Domus» 1990. În România un exemplu pozitiv este cel de la edificiul roman cu mozaic din Constanța.

¹⁶ Biblioteca Academiei Române, Cabinetul de Stampe, cota D.A.I. 10, Caietul de schițe al lui Carol Isler: «Odaia unde au locuit Patriarhu Nifon la Mănăstirea Stelea din Țirgoviște, an 1500».

se pare, de faza 1813; un brîu exterior, la cota pardoselii etajului, iar la foişorul din secolul al XVII-lea, unde golurile dintre stîlpi sînt astupate, se vede un brîu la partea superioară a parapetului; o cornişă, a cărei alcătuire de detaliu nu se distinge, sub streăşina deteriorată şi acoperiş prăbuşit în interior.

2. Date «in situ»: planul etajului, complet, minus ferestrele, uşa în foişorul nou, suprastructura scării vechi şi a piesei în care debuşează. Nivelul inferior: complet.

Soluţii de restaurare

Eliminînd varianta simplei reparări a ruinei, pentru dezavantajele arătate, varianta reconstituirii situaţiei anterioare nu a convenit datorită poziţiei monumentului în mijlocul oraşului. S-a socotit oportună o reconstrucţie, care, în acelaşi timp, îndeplineşte şi rolul de protecţie a originalului, armonizată cu cadrul monumental existent. Pentru etaj, aparţinînd secolului al XVII-lea, s-a urmărit această arhitectură ca şi cea a secolului XV pentru refacerea scării şi a încăperii în care debuşează aceasta la etaj.

Sistemul de acoperire: bolţi, din considerentul largii utilizări a acestui sistem de acoperire în veacul al XVII-lea; deşi se cunosc exemple unde s-a utilizat planşul drept, chiar în Tîrgovişte, la casa din aceeaşi curte, sistem foarte posibil.

Sisteme de boltire: bolţi mănăstireşti, cu muchii intrate. În sala mare de la vest, datorită dimensiunilor ei, care sugerau o funcţiune deosebită, precum şi raporturilor laturilor planului, 3:4, s-au executat şi bolţişoare de penetraţie cu lunete. Pe cori-

doare şi în sălile mult alungite s-au prevăzut bolţi semicilindrice (inclusiv în galeria în care debuşează scara la etaj).

Bolţile au pornit de la al treilea rînd de cărămidă peste extradusul arcelor ferestrelor, la înălţimea de 2,30 m de la paroseală. Din studiul săgeţii la exemple contemporane şi mai vechi ($f=2/5L$; « L » = deschiderea bolţii) înălţimea bolţilor a fost stabilită în jurul acestei valori. Înălţimea maximă la cheie: 4,10 m.

Umblătoarea, unde s-a amenajat un cabinet de toaletă, a fost acoperită cu un sistem de trei rînduri de bolţişoare conice suprapuse, avînd un turnuleţ deasupra, octogonal, cu patru ferestruici¹⁷. La uşi şi ferestre s-au folosit analogii de la casa alăturată¹⁸ pentru formă, dimensiuni, parapet. Arcele ferestrelor sînt în mîner de coş, cele ale uşilor, foarte aplatizate, au cinci raze.

Slişul de 17—20 cm adîncime practicat în toate zidurile etajului pentru racordarea hidroizolaţiei, anulînd stabilitatea zidurilor, resturile acestora au fost demantelate pînă la partea inferioară a ciopliturii şi ele au fost refăcute. În fiecare încăpere s-a prevăzut cîte o firdă pentru sfeşnic. Pentru dispoziţia şi numărul ferestrelor: cîte două grupate, la fiecare cameră, trei, la cea mare, şi, în ambii pereţi exteriori, la cele de colţ, s-au folosit exemplele pătrate la case vechi, inclusiv la Curtea Domnească din Tîrgovişte.

Deasupra gîrliciului vechi, care avansa mult în faţă, raportat la zidul alăturat¹⁹, s-a socotit că a fost un foişor care ocupa toată

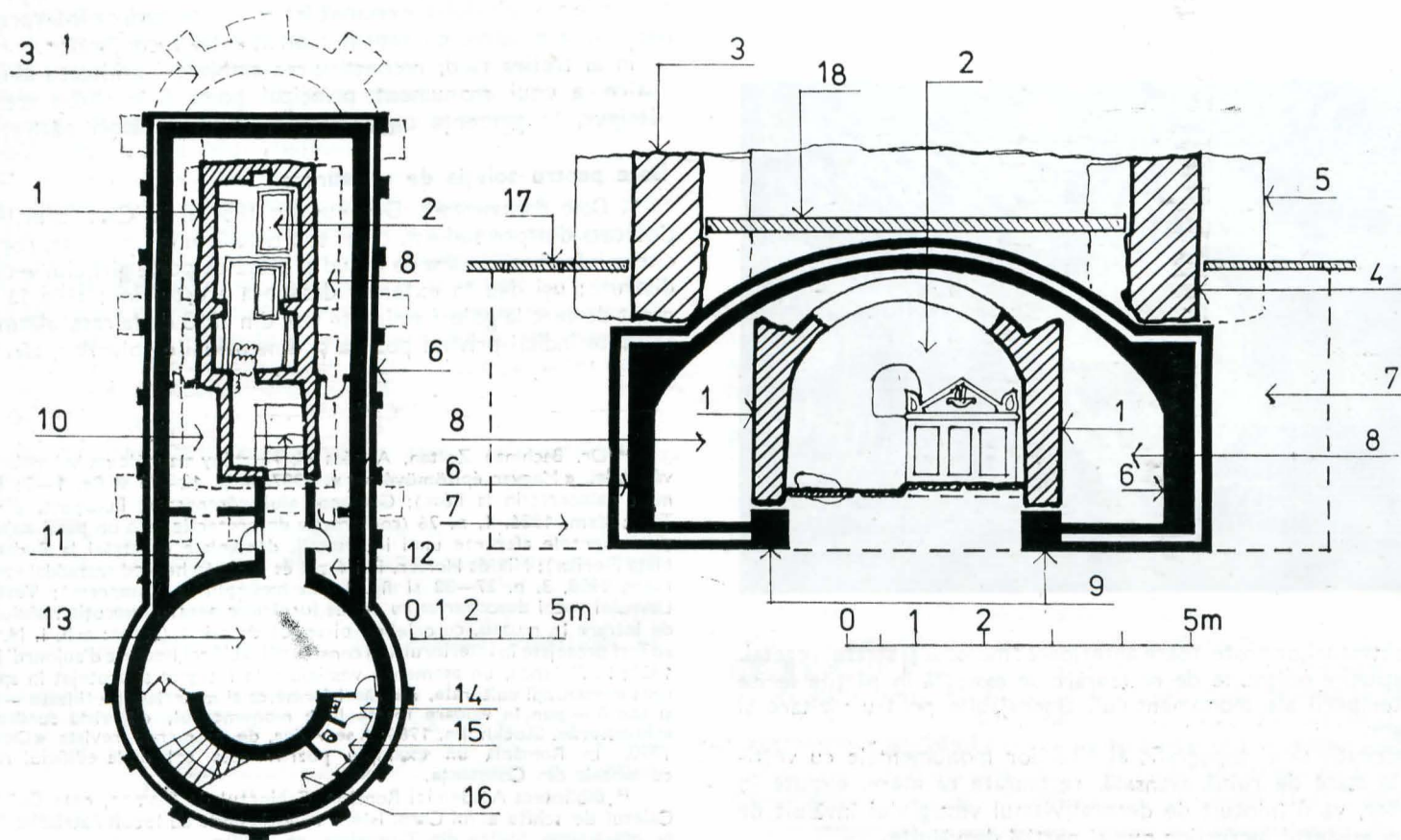
¹⁷ Soluţie utilizată la aerisirea bucătăriilor mari. Nu cunoaştem exemple mai timpurii ale soluţiei de la Potlogi: segment de boltă umbrelară octogonală.

¹⁸ C. Ionescu, «RMM—MIA», p. 47—48. La casa doamnei Bălaşa din incinta Curţii Domneşti de la Tîrgovişte, ferestrele sînt acoperite cu arce semicilindrice uşor aplatizate.

¹⁹ Gîrliciul, avînd mult dincolo de zidul clădirii, se întîlneşte în a doua jumătate a veacului al XIV-lea la prima casă Domnească de zid din cadrul Curţii Domneşti de la Tîrgovişte, descoperită în anul 1986 (Nicolae Constantinescu, *Raport asupra cercetărilor arheologice efectuate la Curtea Domnească din Tîrgovişte în anul 1986*, mss. la Institutul de Arheologie din Bucureşti, relevu arh. C. Ionescu). Aceasta reproduce soluţia mai veche a casei de lemn care a precedat-o, pe acelaşi loc, arsă, căreia îi aparţine caldarîmul de bolovani de rîu pe care a fost găsită, în 1986, moneda emisă de către Carol Robert de Anjou post 1338 (identificare Octavian Iliescu, căruia îi mulţumim). Prezenţa casei de lemn anterioare este semnalată de stratul de arsură căzută pe panta gîrliciului, bătută deja, peste care a căzut mortarul zidurilor casei de zid, formînd stratul de construcţie al acesteia. (Corneliu Ionescu, *Raport asupra cercetărilor de arhitectură întreprinse la Curtea Domnească din Tîrgovişte în campania de săpături arheologice din anul 1986*, mss.).

Fig. 16. Construcţie de protecţie a mauzoleului paleocreştin (a doua jumătate a secolului al IV-lea), Pécs, Ungaria (după «Magyar Építomuvéstez» 1977, 6, p. 13, fig. 1). Stînga: planul, dreapta: secţiune.

1. Zidul mauzoleului subteran. 2. Spaţiu climatizat şi sterilizat. 3. Zidul bisericii supratereane (partea supratereană a mauzoleului). 4. Fundaţia bisericii supratereane. 5. Contrafort. 6. Construcţie de protecţie din beton armat. 7. Incăperi tehnice subterane executate după sisteme şi cu tehnici şi tehnologii din domeniul minier, pentru a nu deranja zidurile monumentului supraterean. 8. Culoar tehnic pentru echipamentul de climatizare. 9. Subzidiri de siguranţă. 10. Sala aparatură climatizare. 11. Camera de comandă climatizare. 12. Camera echipament electronic. 13. Vestibul nou şi expoziţie. 14. Spălător. 15. WC. 16. Depozit. 17. Nivel de călcare roman. 18. Pardoseala bisericii supratereane.



desfășurarea gîrliciului dispus în capătul clădirii. Ca atare, aici a fost executată o galerie deschisă, un foișor, cu stîlpi patrați din zidărie, legați cu arce din zidărie (săgeata: $f=2/5L$), la nașterea arcelor punîndu-se tiranți de stejar. La fel s-a procedat la foișorul ce acoperă gîrliciul din secolul al XVII-lea. Gîrliciul nou și cel vechi, avînd o zonă comună, presupuneau o zonă comună și la foișoare. Dificultăți de corelare a celor două colonade au făcut să se renunțe la zona comună, lăsată sub formă de ruină.

Scara: Concluzia de mai sus cu privire la utilizarea pînă la sfîrșit a scării vechi (deși la foișorul nou putea fi o scară de lemn dispărută fără urmă) și dimensiunile casei, făcînd suficientă o singură scară, au condus la refacerea scării vechi, a bolțișoarelor infrastructurii păstrate, parapetului, treptelor.

Cornișa: din trei rînduri de cărămidă în zimți; este aceeași, dar cu 70 cm mai jos, marcînd fazele, și la galeria de intrare, bazîndu-ne și pe ideea construcțiilor mai joase din veacul al XV-lea ²⁰.

Acoperișul, cu o pantă puțin sub 1:1, frîntă la streșină deoarece cîpriorii au fost opriți pe cosoroabe pentru asigurarea îmbinării — fiind vorba de un acoperiș greu, și streșinile au fost executate cu mici cîpriori: pui, la o pantă astfel ca să permită legarea de cîpriorii propriu-ziși, în spatele acestora. Streșina este cu cîpriori aparenti, aceștia sînt profilați simplu, au în capăt o pazie de secțiune compusă.

Învelitoarea: șită pe cinci rînduri, lucarne ochi de bou, elemente de protecție din ceramică smălțuită la îmbinarea coamelor ²¹. Scara se acoperă în polată pe stîlpi de lemn.

Tîmplărie. Ferestrele s-au confecționat după modelul contemporan descoperit în situ la casa vecină ²². Ușile s-au făcut după modele tradiționale întîlnite în arhitectura veche păstrată în această zonă a Munteniei, dintr-un panou la exterior, a cărei decorație rezultă din modul de dispunere a scîndurilor, montate pe un panou simplu de scîndură, dispus spre interiorul încăperii deservite.

La ușile pivnițelor se prevăd tocuri din doi stîlpi încastrați la partea superioară într-o grindă fixată cu capetele în pereții transversali, și două contravîntuiri, cioplite astfel încît reproduc forma arcului; foile sînt din cușaci pe două direcții, cu goluri patrute între ei, în ramă dreptunghiulară. Această soluție se întîlnește la exemple vechi, cum este casa «Angela Georgescu», din epoca brîncovenească, situată pe strata Poet Grigore Alexandrescu din orașul Tîrgoviște.

Materiale de construcții și tehnici. Zidăria pereților, arcelor și bolților (cu mortar de var gras, o parte var și două părți nisip, dar, cu adaos de ciment, datorită varului slab) se execută cu cărămidă de epocă de format 26×13×4 cm, produsă de o fabrică în comuna Crînguri, județul Dîmbovița. Debitată la o filieră, nu e lipsită de fisurile de care am vorbit mai sus, dar, uscată natural, arsă în cuptoare tradiționale și degresată suficient, este mai elastică și nu are structura sticloasă ²³.

Martorii păstrați indicînd că gîrliciul nou a fost acoperit cu planșeu drept (bolți nu mai încăpeau în înălțimea disponibilă, micșorată prin înălțarea terenului în curte cu cei 65 cm menționați mai sus), s-a executat un planșeu de beton armat, căptușit dedesubt cu lemn. Peste gîrliciul vechi s-a turnat tot planșeu din beton armat care permite vizionarea întregii structuri originare a registrului inferior, unde spațiul a fost lăsat liber.

S-au turnat centuri din beton armat la nașterea bolților și la terminația cornișei. În bolta galeriei s-a amenajat un mic gol boltit pentru accesul la etaj.

S-au prevăzut tencuieli de var gras, glet de var și spoeli de var la pereți și bolți și sobe de cahle după modele contemporane descoperite în săpături.

Concluzii

Procedînd astfel cu o ruină aflată într-un proces de degradare continuu, în perspectivă de a fi înnoită treptat și periodic, am socotit că este de adoptat întregirea, slujindu-ne, cu măsura, parcimonia și cumpănirea corespunzătoare, de datele existente și de analogiile posibile. Dacă am procedat bine, dacă am făcut un serviciu monumentului original, precum și celorlalte din zonă, precum și urbanisticii vechi a Căii Domnești, dacă am greșit față de principiile zilelor noastre, ne vor judeca oamenii și, mai ales, timpul.

Restaurarea este un fapt moral. Ea provine dintr-un etaj mai înalt al conștiinței: conștiința de sine, reprezentarea și confirmarea acesteia.

Preocupîndu-l momentul, omul se află în relații indifferente față de Timp, ca și cum ar fi scos din Timp. În pragul demersului spre păstrarea celor făcute de înaintași, spre restaurare, devine conștient de Timp, cu care intră în comunicare. Conștientizarea Timpului continuu, indefinit și atotcuprinzător, îl plasează pe o treaptă superioară. De la Timp ca durată a existenței persoanei, păsește spre Timpul ca durată a speciei umane, care îl conduce spre conștiința Timpului transcendent, fix și implacabil, în care el este trecător.

SUMMARY

The "Stelea" Monastery in Tîrgoviște was raised between 1570—1580 as a result of some donations of real estate made by town merchants and which were reunited in a single precincts (where the church of the monastery was built) and which functioned as elements of the monastery since that date. The monastery was thus the result of the economic force of a civil society.

Among the oldest buildings that became component parts of the new monastery, there is one called "The Nifon House" built in the former half of the 15-th century as proved by the latest research. In the 17-th century the first floor was rebuilt and some annexes were added.

Ruined (from the height of 1 metre above the floor of the first level nothing remained) and retored as it is between 1972—1973, the house kept on deteriorating because of the bad weather conditions. The problem of restoration was discussed with a view to stopping the process of degradation.

As a result of the analysis of four variants: the mending of the ruin restored eighteen years before, the restoration of the ruin and the remaking of the protective coating of mortar and grass, the building of a protective construction and the rebuilding (the rebuilt elements also having, the role of a protective construction of the original vestiges), the last was adopted.

The existing witnesses, the image of the house preserved in a drawing made by Carol Isler in 1851 and the analogies with contemporary monuments were used in order to establish the solution of a partial constructions.

Several systems of vaults and windows imitating neighbouring model, were used. The 15-th century staircase, two belfry towers and the latrine were restored. The grouping and the distribution of the windows, the cornice, the pillars, the vaults, the tie-beams at the base of the vaults of the belfry towers were solved by contemporary analogies. Reinforced concrete belts were performed.

Taking into account the fact that in theregions with cold and relative long winters, as it was the case, the ruined monuments were thought necessary to benefit by such restoring solutions as to ensure them the protection against the destructive effects of the cold season.

Among the destructive factors, the most dangerous ones were considered: the water at temperatures under +4C, the freezing-thawing cycles and the rigidity of some modern building materials.

²⁰ Un exemplu: Mănăstirea Nucet, jud Dîmbovița, ridicată de către Gherghina Părcălabul.

²¹ Obicei mai vechi, prezența lor pînă de curînd înfățișînd imagini antropomorfe, la case bătrînești din satul Drăgăești, comuna Mănești, și la casa Gabriel Popescu, ridicată în anul 1902, în satul Gura Vulcânii, județul Dîmbovița.

²² C. Ionescu, *Complexul istoric și de arhitectură Stelea din zona centrală a municipiului Tîrgoviște*, «RMM—MIA», 1985, 1, p. 48—50.

²³ Pare că acestea se referă mai degrabă la un monument ideal, aflat într-un mediu fizico-biologic ideal, inexistent în cazul patrimoniului imobil. Obiectul de arhitectură este expus implacabil agresiei mediului, căruia îi face față numai prevăzîndu-i-se elementele de protecție adecvate, specifice, și o exploatare în consecință, trebuie, adică, menținut în complexul mediului uman. Altfel, el intră în circuitul naturii, care îl încorporează aplicîndu-i legile ei și prelucrîndu-l în sensul ei, și, mai devreme sau mai tîrziu, conducîndu-l spre dispariție.