

UN MONUMENT MEDIEVAL DIN SIBIU, ASTĂZI DISPĂRUT

arh. HERMANN FABINI

În timpul Direcției Monumentelor Istorice (ce a ființat pînă în 1977), legea privind monumentele de cultură (H.C.M. 661/1955) a fost aplicată corect, spațiul interior zidurilor de apărare medievală considerîndu-se ca fiind rezervație de arhitectură, ceea ce a dus la intervenții destul de puține în aceste zone. Lucrurile s-au schimbat însă după desființarea DMI. La Sibiu s-a trecut, începînd de la mijlocul deceniului trecut, la demolarea unor suprafețe însemnate din partea de est a orașului istoric, argumentîndu-se că substanța construită în această zonă este fără valoare economică, funcțională și istorică. În cadrul acestor acțiuni a fost demolată o capelă amplasată la intersecția străzilor Elisabeta (9 Mai) și Nasturelui (Ampèr).

Prezentul articol își propune rememoraarea a ceea ce a existat pe teren pînă în mai 1987, să aducă referiri la documente legate de acest monument și să încerce o încadrare tipologică a bisericii mănăstirești pe baza elementelor surprinse de arheolog în restul capelei amintite, care era de fapt corul acelei biserici.

Se impune în primul rînd să se fixeze în memoria publică existența acestui monument, deoarece este suficient să amintim apariția cu un an și cîteva luni după demolare a unui articol de ziar¹ în care a fost pusă sub semnul întrebării însăși funcțiunea de edificiu de cult a capelei.

Articolul vrea să fie și un «memento» pentru cei care cu multă ușurință au declarat în trecut zone întregi din centrele istorice urbane ale țării noastre ca fiind lipsite de valoare. Iată deci unul din

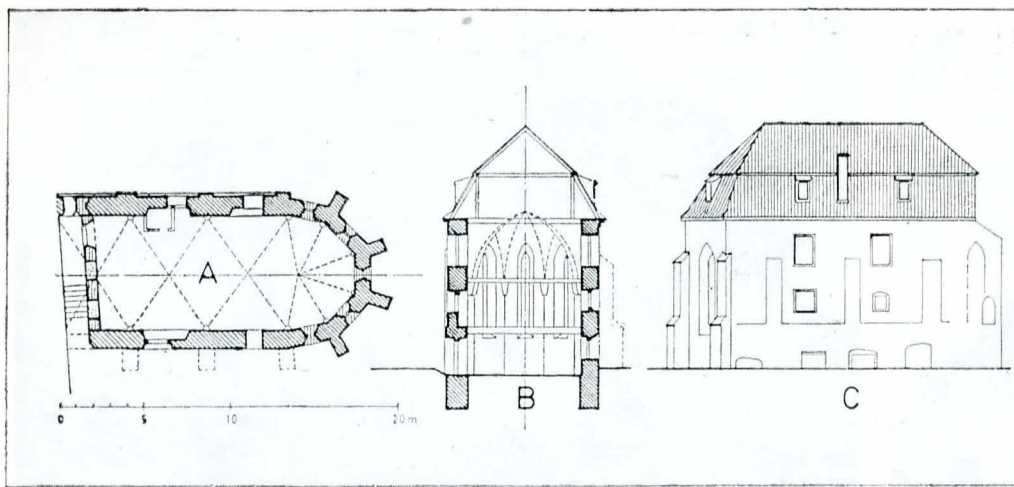
¹ Articol de Manfred Vittstock apărut în ziarul «Neuer Weg» din 13 August 1988 sub titlul *Einst vor den Toren der Stadt*.



Fig. 1. Colțul de nord-est al orașului istoric Sibiu. Plan din 1875 completat de Johann Böbel cu zidurile orașului și monumente dispărute în sec. al XIX-lea.

1. Biserica Sf. Elisabeta, demolată în 1868.
2. Corul bisericii Mănăstirii călugărițelor franciscane.
3. Poarta Elisabeta, demolată 1855–1865.

«aporturile» unora dintre colegii noștri arhitecți la conceptul de sistematizare aplicat în timpul dictaturii și implicit la pierderea masivă de substanță istorică medievală din țara noastră. Detaliul de sistematizare a fost întocmit de către Institutul Județean de Proiectare al cărui



arhitect șef la vremea aceea era Constantin Voiculescu.

În primele luni ale anului 1987, fiind atunci angajat al Întreprinderii Județene de Gospodărie Comunală și Locativă Sibiu, am aflat, din documentațiile de expropriere și demolare, că dărîmarea capelei este iminentă. Văzînd că se demolează construcțiile din jur, la începutul lunii mai, împreună cu tehnicianul Eugen Langstein, am făcut un relevu al capelei, completat de fotografii (fig. 2, 4 și 5). Ducînd tratative cu muncitorii implicați în demolare am putut obține o demolare în etape, astfel că a fost posibilă înregistrarea unor goluri zidite și îndepărtarea unor straturi mai tîrzii de tencuială.

Construcția se prezenta pînă în mai 1987 ca o casă cu demisol, parter, etaj și mansardă, situată în curtea imobilului de la nr. 75 din str. Elisabeta (9 Mai). Intrarea în casă se făcea sub un arc de cărămidă pe un palier de scară. Pe fațada de sud se putea citi data 1688 gravată în tencuială. Transformarea acoperișului în mansardă, luînd în considerație detaliile tehnice, a fost făcută în perioada interbelică, aspectul anterior acestei transformări fiind păstrat pe o fotografie din secolul trecut care arată un acoperiș cu pantă pronunțată și învelitoare de olane (fig. 3).

Zidăria pereților exteriori a fost din piatră de râu și piatră de carieră, grosimea lor variînd între 1,16 și 1,26m. Închiderea spre est era formată din cinci laturi ale decagonului. În cele cinci segmente de zid, susținute din exterior de contraforturi în două trepte, au fost ferestre cu închidere superioară în arc ogival.

La nivelul parterului s-au păstrat consolele de piatră de forma unui trunchi de piramidă răsturnat pe care se rezemau nervurile bolții. Din acestea nu am găsit urme. La întocmirea relevului s-a remar-

cat lipsa unor contraforturi pe fațada de nord. Pe această fațadă se puteau desluși trei pilaștri alipiți zidului și urmele unei ferestre gotice în extremitatea de vest a fațadei. Prezența acestei ferestre a condus la ipoteza că edificiul inițial a continuat înspre vest și, implicit, la necesitatea de a studia arheologic terenul în restul construcției gotice păstrate pînă în 1987. Lipsa contraforturilor pe fațada de nord indică, după părerea noastră, faptul că pe această latură se aflau construcțiile mănăstirii.

O altă sursă de informații o constituie documentele. Din cele care ne-au fost accesibile rezultă că în perioada premergătoare reformei luterane, care a avut loc la Sibiu în 1544, au existat în restul orașului, în capătul străzii Elisabeta (9 Mai), trei mănăstiri și anume: Mănăstirea Dominicanilor, amintită ca fiind distrusă în timpul invaziei tătare din 1241. Această mănăstire s-a aflat în fața porții Elisabeta, în apropierea actualii gări de călători. O a doua mănăstire a fost cea a franciscanilor, amintită prima dată în 1300, cînd văduva unui greav din Vințu de Jos dăruiește cinci mărci de argint pentru «*fratribus minoribus*» ad opus ecclesiae sancte Elysbeth². Cea de-a treia mănăstire, tot în strada Elisabeta, a fost aceea a călugărițelor franciscane (fig. 1) sau a călugărițelor cenușii, cum au mai fost numite. În privința amplasamentelor primelor două mănăstiri nu sînt dubii, dominicanii fiind, cum s-a mai amintit, în fața

² *Urkundenbuch zur Geschichte der Deutschen in Siebenbürgen*, vol. I, nr. 287 (în continuare Ub). Bisericele ordinelor de cerșetori au fost ridicate mai ales din a doua jumătate a secolului al XIII-lea pînă la mijlocul secolului următor de către ordinele de călugări ale Dominicanilor (predicatorilor) și Franciscanilor (Minorii sau desculții). Ele formează o grupă de monumente aparte, care nu au transept, turnuri — cel mult un turnuleț pentru clopot pe acoperișul corului — și nici triforiu. Plastica sculpturală este redusă la minim (Kolpf: *Bildwörterbuch der Architektur*, Stuttgart, 1968, p. 63).

Fig. 2. Relevu corului bisericii Mănăstirii călugărițe or franciscane. Situația mai 1987. A. — Plan, la nivelul parterului cu indicarea elementelor originale gotice, hașurate la 45°; B — Secțiune transversală spre est, C — Fațada nord cu indicarea pilaștrilor și a golului de fereastră gotică spre vest.

porții Elisabeta, de la această mănăstire păstrîndu-se numai un monumental crucifix de piatră, astăzi în capela din fața gării, executat de Petrus Landregen din Austria în 1417.

Mănăstirea Franciscanilor s-a aflat la colțul străzilor Elisabeta (9 Mai) și Sării (Constituției) pe locul unde astăzi este o școală construită în stil neogotic. Mănăstirea a avut de suferit în urma incendiului din 1556, nefiind reconstruită după incendiu. Biserica mănăstirii, sau o parte din ea, s-a păstrat pînă în 1868 ca biserica Elisabeta (fig. 1), cînd s-a demolat³.

Din documentele care se referă la a treia mănăstire și la călugărițele franciscane (cenușii) menționăm cîteva informații:

— În 1497, primarul Sibiului donează pentru călugărițele cenușii — *monialibus griseis* — 10 guldeni⁴;

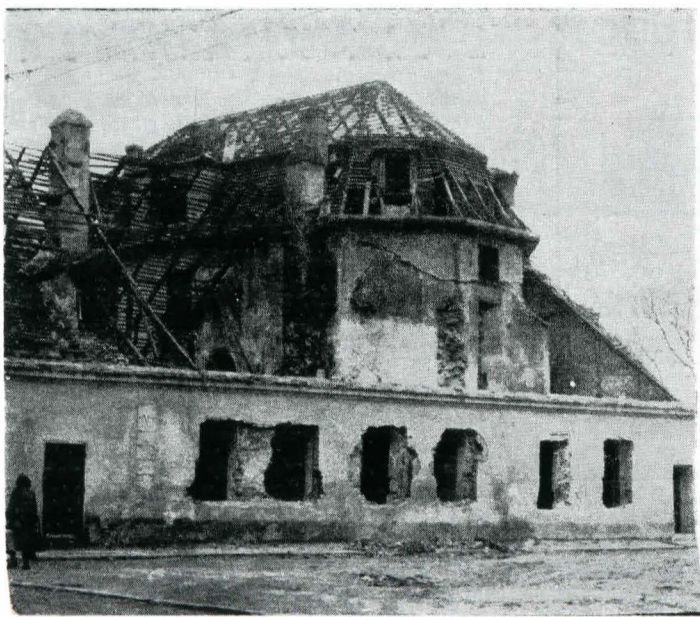
— În 1507, călugărițele franciscane primesc din vistieria orașului un cadou de

³ E. M. Thalgott, *Hermannstadt. Die baugeschichtliche Entwicklung einer siebenbürgischen Stadt*, Sibiu, 1934, p. 76.

⁴ *Quellen zur Geschichte Siebenbürgens aus sächsischen Archiven. Rechnungen aus dem Archiv der Stadt Hermannstadt*, Sibiu, 1880, p. 241 (în continuare Quellen).

Fig. 3. Corul Mănăstirii cum arăta la începutul secolului nostru. Fotografie din colecția Secției de istorie a Muzeului Brukenthal.





5 guldeni. Sanctinomialibus sancti Francisci Cibini⁵;

— În anul 1536 mai existau la Sibiu călugărițe franciscane⁶;

— Cu ocazia incendiului din 31 martie 1556 mănăstirea este distrusă. O parte din mănăstirea de călugărițe «din spațiul porții» este vîndută pentru 95 guldeni (circa *portam ad qucdam fors in monasterio monalium*)⁷;

— În 1560, în Mănăstirea călugărițelor cenușii sînt depozitate grîne⁸;

— În 1567 mănăstirea este folosită pentru scopuri gospodărești («in dem grauen Nonnenkloster in der Elisabethgasse ist ein Kochhaus») ⁹;

— În anul 1578 este amintită din nou depozitarea cerealelor în mănăstire («gro Nonnenkloster in der Elisabethgassen») ¹⁰.

După Sigerus, la sfîrșitul secolului al XVIII-lea, în această clădire a funcționat o manufactură de mătase a italianului Galleratti¹¹.

La mijlocul secolului al XIX-lea, imobilul era în proprietatea brutarului Samuel Schneider.

Din releveul edificii demolat în 1987, din săpăturile arheologice din 1987—1989 (fig. 6) ca și din interpretarea documentelor se pot trage importante concluzii.

Analiza părților păstrate pînă în 1987 poate oferi informații în două direcții:

⁵ Qellen, p. 483.

⁶ Heinrich Herberth, *Die Reformation in Hermannstadt*, Sibiu, 1883, p. 16.

⁷ Hermann Fabini, *Gotik in Hermannstadt*, București, 1989 p. 253.

⁸ Ludwig Reissenberger, *Über die ehemaligen Befestigungen von Hermannstadt*, im Archiv des Vereins für siebenbürgische Landeskunde, vol. 29, Sibiu, 1900, p. 363.

⁹ *Ibidem*.

¹⁰ Herberth, *Reformation* (vezi nota 6), p. 45.

¹¹ Emil Sigerus, *Vom alten Hermannstadt*, vol.1, Sibiu, 1922, p. 9.

Fig. 4. Vedere dinspre sud-est în timpul demolării (mai 1987).

Fig. 5. Fațada de nord. Situația din mai 1987.

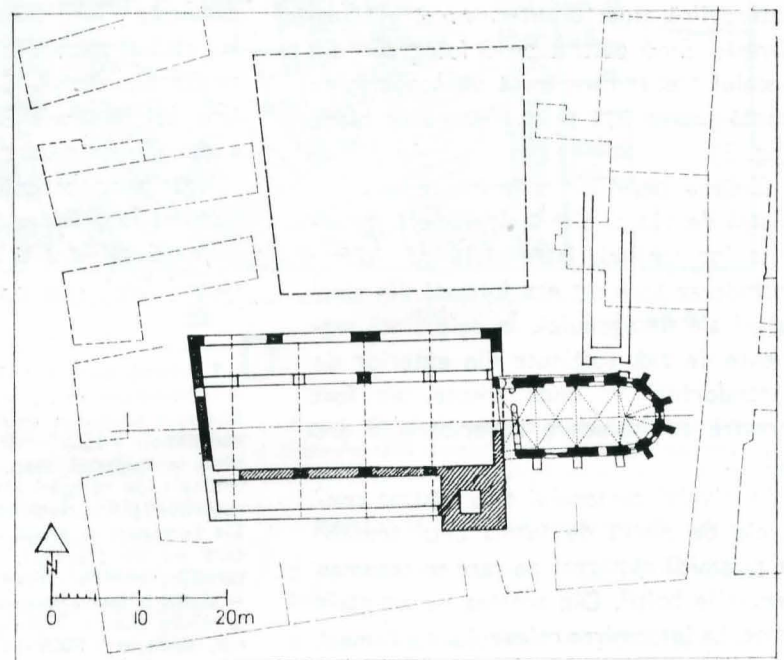
1. Forma de închidere a corului spre est prin cinci laturi ale decagonului nu este frecventă la construcții monastice. Poate este vorba de o formă de tranziție de la absida semicirculară romanică la închiderea obișnuită de cinci laturi ale octogonului;

2. Structura și grosimea zidurilor de piatră amintesc de construcții romanice din zonă. Față de edificii de cult construite din cărămidă în Sibiu, în secolele XIV și XV (biserica Sf. Maria, mănăstirile dominicană și franciscană, biserica Azilului), zidăria de piatră ar putea fi datată la sfîrșitul secolului al XIII-lea sau începutul celui următor. O altă posibilitate de

Fig. 6. Părți originale gotice identificate prin releveu și săpături. Plan.

dotare, tot atît de relativă, ne este oferită de formatul cărămizilor găsit în timpul săpăturilor la pardoseala inferioară a bisericii. Formatul $240 \times 120 \times 35$ mm, comparat cu altele găsite la case cu pinion în trepte și la construcții de la începutul secolului al XIV-lea, analizate de Kimakowicz, conduce, de asemenea, la datarea propusă mai sus.

Comparația planimetrică cu unele monumente ale ordinului franciscan minorit din Austria și Transilvania și cu un exemplar al ordinului dominican din Sighișoara (fig. 7) arată că monumentul sibian se înscrie în acest context, prin relația dintre cor și navă precum și în ceea ce privește dimensiunile. Pentru turnul amplasat în sudul edificiului se găsesc analogii la Mediaș, dar și la Stein, Austria. De asemenea, se remarcă frecvența amplasare a claustrului mănăstirii în nordul bisericii (fig. 7: 1, 2, 4, 5 și 6). Închiderea



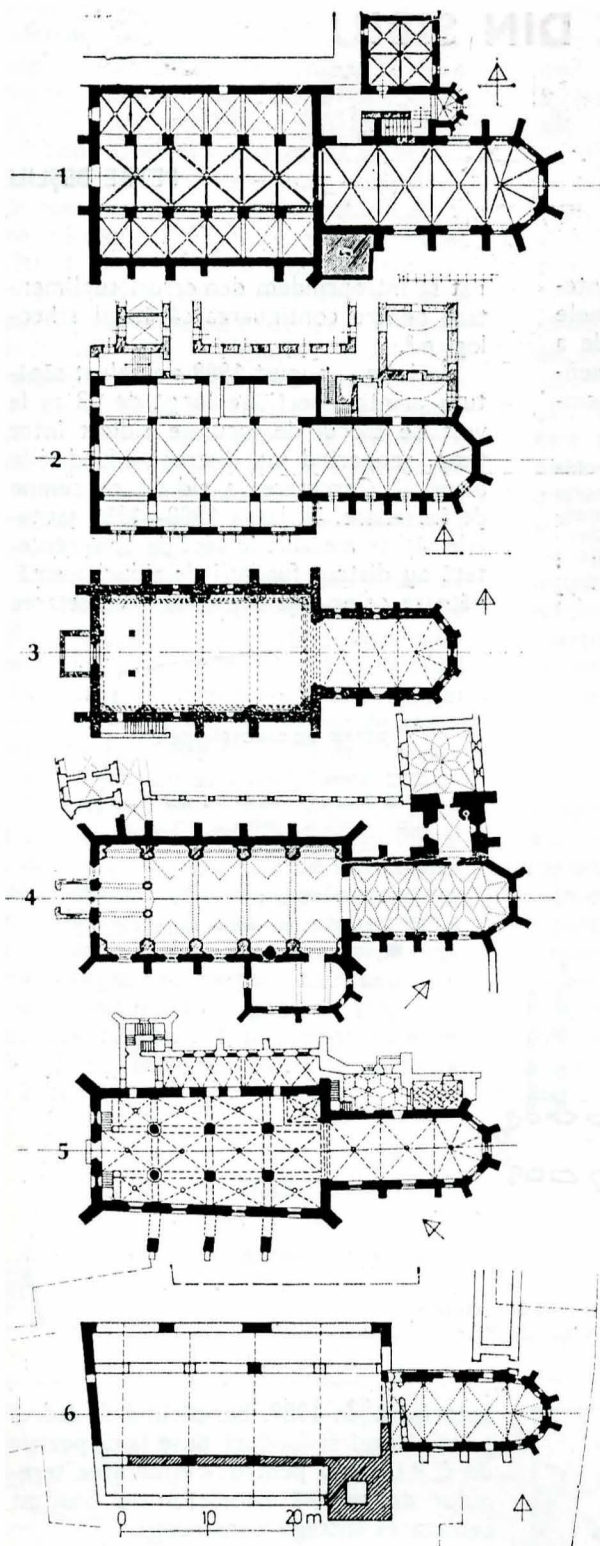


Fig. 7. Încadrarea bisericii Mănăstirii călugărilor franciscane din Sibiu în contextul altor exemple de mănăstiri ale unor ordine de călugări cerșetori din Transilvania și Austria.

1. Biserica Mănăstirii minorite din Stein, Austria.
2. Biserica Mănăstirii franciscane din Langenlois, Austria.
3. Biserica minorită din Bistrița.
4. Biserica franciscană din Mediaș.
5. Biserica dominicană din Sighișoara.
6. Biserica călugărilor franciscane din Sibiu.

SUMMARY

The author describes the interior of the chapel demolished in 1987 underlining the original architectural elements that have been preserved.

The characteristics of the design of the basilica raised in the last decades of the 13-th century are pointed out. In the article there are references to the historical documents that speak about the nuns' order belonging to Saint Francisc. There are also stylistic analogies with churches of the Franciscan monasteries known in Transylvania or in the centre of Europe.

corului spre est și cele cinci laturi ale decagonului singularizează exemplul sibian¹².

Desigur, condițiile întru totul nefavorabile în care au fost făcute cercetările atât de arhitectură cât și cele arheologice au dus la un material primar cu multe lacune. Totuși, considerăm că dacă se va scrie odată o lucrare de specialitate despre arhitectura monastică din Transilvania, mănăstirea călugărilor franciscane din Sibiu își va găsi locul ce i se cuvine în acest studiu, cu toate că substanța originală păstrată astăzi este nulă. Cele două articole publicate în acest număr se consideră un studiu preliminar în această direcție.

¹² Hermann Fabini, *Sibiul gotic*, București, 1983, p. 77. și M. von Kimakowicz, *Alt Hermannstadt, Eine entwicklungsgeschichtliche Studie* în *Archiv des Vereins für siebenbürgische Landeskunde*, vol 37 2, Sibiu, 1912, p. 242 și urm.