

Aplicarea planului de sistematizare a orașului Sibiu a dus în mai 1987 la demolarea clădirii de pe Str. 9 Mai (Elisabethgasse) nr. 75. Clădirea cuprindea un corp central, mai înalt (fostul cor al unei biserici modificate), înconjurat de camere mai joase, adosate¹.

Istoricul cercetării arheologice

După dărîmarea zidurilor s-a inițiat un prim sondaj în interiorul clădirii. Cercetarea a fost limitată la două secțiuni, în condițiile în care s-a bazat, în principal,

¹ În fapt, se păstra corul unei biserici transformate într-o clădire laică. Biserica a fost exclusă din lista monumentelor istorice iar prin hotărîrea fostului C.C.E.S., nr. 86/1984 se aviza demolarea datorită « pierderii unor atribuții » și « stării de conservare ». În perioada de 10 zile cît a durat « ultimatumul » întreprinderii însărcinate cu demolarea, dl. arhitect H. Fabini a întocmit releveul monumentului. În același timp au fost făcute mai multe sondaje sub tencuiala modernă fără a se înregistra urme de pictură sau de suport pregătit pentru pictură. (Informațiile le dețin de la domnul Andrei Kertesz, muzeograf la Muzeul Brukenthal). Atunci s-a epuizat șansa salvării monumentului prin preluarea și valorificarea lui de către Mitropolia Ortodoxă a Ardealului.

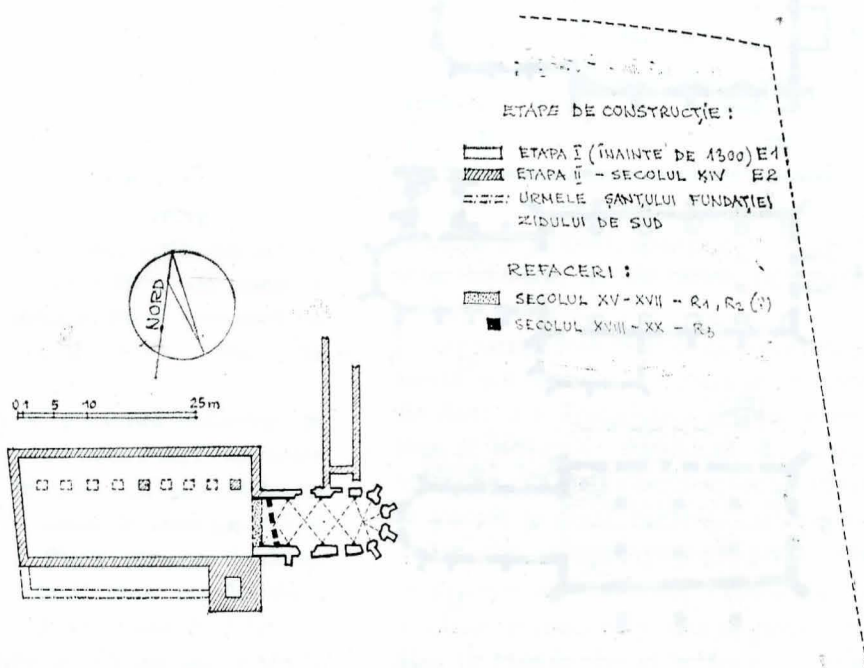
În ultima vreme clădirea, compartimentată și etajată, fusese transformată în locuințe. În perioada interbelică, acolo exista un depozit de băuturi alcoolice iar în ultimele decenii ale secolului trecut casa era în proprietatea familiei G. Serfözy (*Adressbuch der k. freien Stadt Hermannstadt, Sibiu*, 1892, p. 43; *idem*, Sibiu, 1895, p. 51; *idem*, Sibiu, 1898, p. 57).

pe voluntariat și ajutor bisericesc². Interesul stîrnit în presa locală de primele rezultate ale cercetării, necesitatea de a clarifica problemele tipologiei, apartenenței și datării monumentului ne-au îndem-

² Îmi exprim recunoștința față de Parohia Romano-Catolică din Sibiu pentru sprijinul moral și contribuția materială. Gînduri de recunoștință pentru profesorii K. Schmidt și A. Georgescu de la liceele Brukenthal și Industrial 6 din Sibiu, prin amabilitatea cărora am obținut forța de muncă.

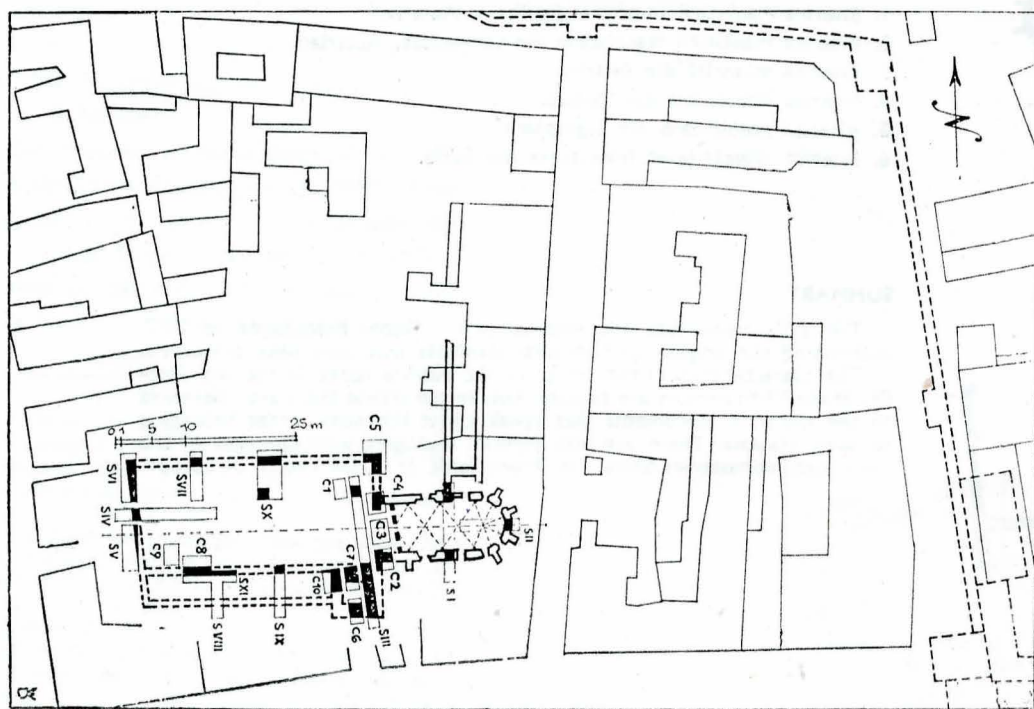
nat să întreprindem demersuri suplimentare pentru continuarea săpăturii arheologice³.

În iulie — august 1988 s-a reluat săpătura printr-o secțiune lungă de 23 m la vest de blocul de locuințe ridicat între timp, acoperind sau distrugînd fundațiile bisericii. Cercetarea a ridicat noi semne de întrebare. În iarna 1988—1989 șanțurile săpate mecanic la vest de zona cercetată au distrus fundații de ziduri asemănătoare celor deja dezvelite în cercetarea



Planșa a II-a. Biserica minoriților din Sibiu, etapele de construcție și refacere (Planșele II—XI de E. Crișan).

Planșa I. Biserica minoriților din Sibiu, planul săpăturilor arheologice (W. Dusil).



anterioară. În 1989, beneficiind de cadrul juridic legal și fonduri puse la dispoziție de C.P.J. Sibiu pentru « eliberarea terenului de sarcină istorică » s-a finalizat cercetarea întregii construcții.

Structură, dimensiune tehnică de construcție

Zidul bisericii este alcătuit, într-o primă categorie, din piatră de râu și blocuri fasonate. Apariția cărămizilor late de 0,030 m în structura zidăriei acestei prime categorii este extrem de rară. O a doua categorie de ziduri conține numai pietre de râu. În ambele categorii pietrele au fost legate cu mortar hidraulic. Nisipul

³ A se vedea articolele: H. Weber, *Überreste eines alten Bauwerks*, în « Die Woche », nr. 1020 din 3 iulie 1987; M. Wittstock, *Erste Manufaktur in der Landes?*, în « Neuer Weg », nr. 11854 din 11 iulie 1987; H. Fabini, *Und dennoch...* în « Die Woche » nr. 1087 din 14 octombrie 1988; T. Suci, *Repere pentru activitatea arheologilor sibieni*, în « Tribuna Sibiului », nr. 9758 din 17 decembrie 1988.

folosit pentru producerea mortarului avea culoarea galben-deschis în cazul primei categorii de ziduri, cenușiu, la a doua. Pietre cioplite de dimensiuni mari ($0,30\text{ m} \times 0,50\text{ m} \times 0,30\text{ m}$; $0,20\text{ m} \times 0,20\text{ m} \times 0,30\text{ m}$; $0,40\text{ m} \times 0,30\text{ m} \times 0,20\text{ m}$) au fost folosite în structura unor stâlpi. Lățimea fundațiilor este diferită: 1,60 m are fundația zidului de sud al navei, 1,20–1,30 m fundația zidurilor corului, 2–3 m aceea a încăperii de pe latura sudică a navei, ce pare, deci, a fi fost parterul unui turn. Elevația zidurilor se îngustează prin retrageri succesive. În S.I sau în șanțurile făcute de excavator au fost observate astfel de retrageri, zidul ajungând în elevație la o lățime de 0,90 m. Elevația zidului de nord al corului prezintă în exterior încă o retragere, ce-l îngustează și mai mult.

Adâncimea de fundație diferă de la 1 m, cât are șanțul primei categorii de ziduri, la 0,50 m, la cea de-a doua categorie. În locul unde presiunea laterală a bolților a fost mai mare (cazul incintei exterioare de la sud, a stâlpilor de rezistență) fundația este sprijinită de bolovani uriași.

În mod deosebit a fost construit zidul de sud al navei. Stâlpii ce urmau inițial să despartă nava centrală de cea colaterală au devenit stâlpi angajați în structura zidului exterior al unei biserici cu două nave (Planșa a IV-a). Din cei 5 stâlpi dezvelți integral sau parțial, doar unul are o latură rotunjită. În general, stâlpii au baza dreptunghiulară și dimensiunile de 1,50–2 m. Între ei există o distanță de 2 m.

Pavajul este alcătuit din cărămizi de forme și dimensiuni diferite, cele mai multe de $0,30\text{ m} \times 0,15\text{ m} \times 0,035\text{ m}$ sau $0,24\text{ m} \times 0,12\text{ m} \times 0,035\text{ m}$. Unele sînt pătrate, cu latura de 0,17 m și grosimea de 0,030 m. Există și porțiuni de pavaj unde cărămizile sînt mai groase: 0,042 m — 0,045 m în caseta 7, sau 0,050 m în S.I. și S. II. Fața superioară, expusă călcării, este uzată în mod diferit, în așa măsură încît la unele se observă cu greu denivelările sau crăpăturile apărute în procesul de ardere. Este însă evidentă, în toate cazurile, diferența dintre fața expusă frecării și cea prinsă în mortar. Stratul pe care au fost așezate are în componență nisip și granule de var. Cărămizile au fost dispuse în formă de parchet, în unghi ascuțit sau drept. Pavajele din cărămizi cu dimensiunile menționate au fost găsite în nava bisericii și în altar. Un pavaj format din două rînduri de cărămidă, aparținînd fazei tîrzii a clădirii, a apărut în interiorul corului în S.I. și S. II. În S. I, la nord de zidul corului; în exteriorul bisericii s-a aflat un pavaj din cărămidă așezat pe un pat din bolovani de râu; urme de ardere secundară (incendiu?), înregistrate pe acest din urmă pavaj, sînt mai pronunțate decît în restul spațiului cercetat.

În ceea ce privește pavajele din piatră, o porțiune dintr-unul cu latura de 1 m a apărut în caseta 7, fiind rezultatul unei reparații.

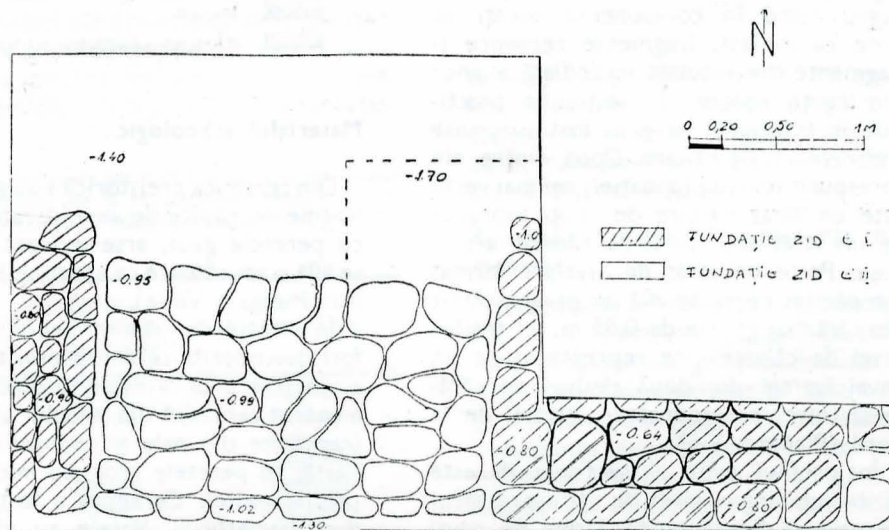
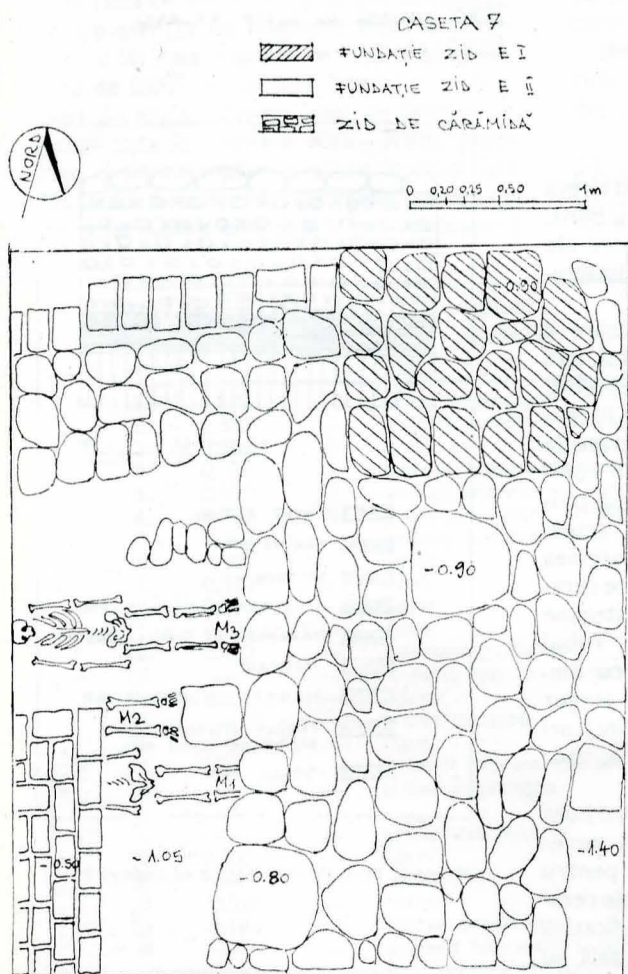
Vorbînd de alte amenajări, în S. III, sub două morminte suprapuse, dar fără a avea legătură cu ele, precizăm că a fost găsită o îngrămădire din pietre de râu

între care s-au aflat oase de animale și bucăți de lemn ars. În S.I, o boltă din piatră sugerează faptul că acolo s-a ridicat, într-o fază ulterioară, un zid de cărămidă. În S. II au apărut două fundații din cărămidă, de formă circulară, construite odată cu podeaua formată din două rînduri de cărămizi.

Planimetria

Existența celor două categorii de ziduri, cea îngrijit lucrată cu piatră de râu și blocuri de carieră și cea cu aspect mai puțin îngrijit, sugerează existența mai multor etape de construcție.

B. 1. Biserica inițial proiectată și parțial realizată a fost o basilică cu trei nave avînd lățimea totală de 51 m. Elementele caracteristice planului basilicii sînt: a. laturile absidei corului au unghiurile atît de deschise încît lasă impresia unei linii curbe; b. zidul corului și al absidei a fost sprijinit de cinci contraforturi păstrate în elevație sau fundație. Săpătura arheologică nu a surprins contraforturi la zidurile navei; c. ușoara deviere de orientare a zidului de vest, care nu se înscrie în planul dreptunghiular al navei. Se observă, în general, devieri ale direcției elevației zidurilor față de direcția fundațiilor, ceea ce face ca lățimea soclului să nu fie aceeași; d. închiderea corului. Din colțurile de nord-vest și de sud-vest ale corului pleacă spre interior segmente de fundații. Cel plecat din colțul de sud-vest se termină după 2,35 m. Pandantul lui nordic a fost rupt de o groapă modernă. Primul zid se continuă după o întrerupere de 0,55 m cu un nou segment. Fundamen-



Planșa a IV-a. Structura zidului de fundație a navei, dezvelit în S XI și C8 (proiecție orizontală; desen de C. Nicu).

Planșa a III-a. Structura zidului de fundație a turnului și cele trei morminte descoperite acolo (proiecție orizontală).

tul astfel realizat a constituit baza unei elevații din cărămidă. Zidul din cărămidă își reduce grosimea prin două retrageri succesive; e. fundațiile claustrului au fost surprinse doar pe fundul unei gropi săpate mecanic. Au fost observate două ziduri paralele ce pleacă spre nord din dreptul altarului, avînd distanța de 6,50 m între ele. Urmele zidurilor au putut fi urmărite pe o lungime de 24,20 m și respectiv 19 m. S-a putut identifica o singură încăpere, alăturată corului, avînd dimensiunile de 8 m \times 6,50 m (vezi planșa a V-a).

B.2. Biserica cu două nave. Zidul sudic al bisericii cu două nave s-a construit pe traseul stîlpilor ce delimitau nava centrală de colaterala inițială. Latura nou apărută avea în partea sud-estică o încăpere rectangulară, probabil un turn cu fundații puternice.

Cimitirul bisericii

Morții au fost depuși în gropi orientate paralel cu zidurile lungi ale navei și corului, în interiorul și exteriorul bisericii. Nu s-au găsit schelete în imediata apropiere a fundațiilor. Probabil, în spațiile de lângă ziduri ca și în regiunea centrală a navei existau culoare de trecere sau locuri pentru bănci. Între aceste spații, mormintele erau dispuse pe patru-cinci rînduri. Am descoperit un singur mormînt deranjat de o suprapunere. În partea de vest a turnului s-au înregistrat trei morminte diferențiate prin poziția față de fundații: primul (cel mai vechi) a fost tăiat de fundație, al doilea s-a adosat fundației, groapa fiind mărginită de pietre de rîu, iar al treilea a fost dispus în funcție de cel precedent (Planșa a III-a). La vest de biserică nu am întîlnit morminte, iar terenul de la est de absidă nu a fost cercetat.

Observații stratigrafice

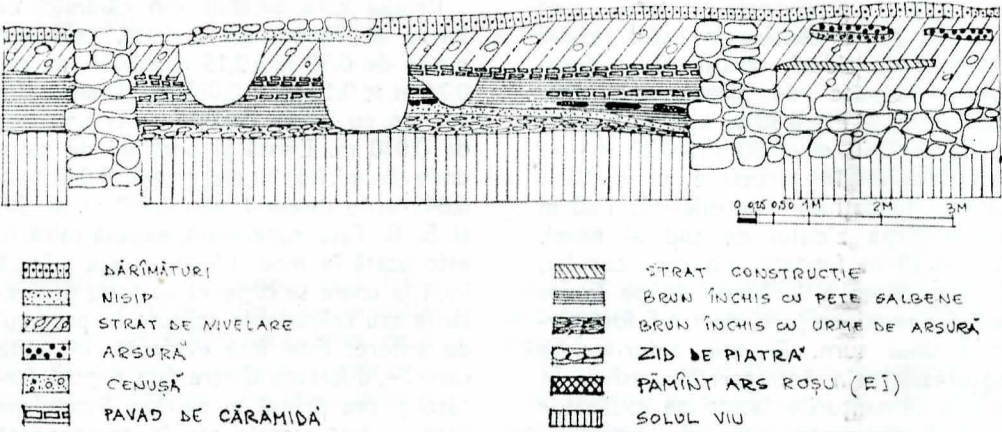
Informații utile pentru identificarea și deosebirea etapelor de construcție oferă stratigrafia. În unele locuri săpătura arheologică atins, la adîncime mai mare de 2 m, un strat de nisip de rîu. La limita lui superioară se află un strat de pămînt negru avînd în componență bucăți de lemn carbonizat, fragmente ceramice și fragmente din lutuiala incendiată a unor construcții ușoare. În secțiunile practicate în interiorul navei au fost surprinse trei niveluri de călcare. Două dintre ele corespund soclului fundației: cel mai vechi este un strat subțire de nisip suprapus de un strat superficial de pămînt ars la roșu. Peste un strat de nivelare format din pămînt negru se află un pavaj alcătuit din cărămizi groase de 0,05 m. Al treilea nivel de călcare este reprezentat de un pavaj format din două rînduri de cărămidă, nivel corespunzător intrării de la nord (Planșa a V-a).

În profilul estic al secțiunii III este vizibil un singur nivel de călcare, ilustrat de pavajul din cărămidă. Urme de pavaj sau alte indicii ale unor niveluri de călcare medievale nu au fost surprinse în terenul aflat în exteriorul zidului de sud al navei.

Nivelul de construcție al bisericii a fost sesizat în caseta 3. El era suprapus de un strat de pămînt negru și urmele a două pavaje.

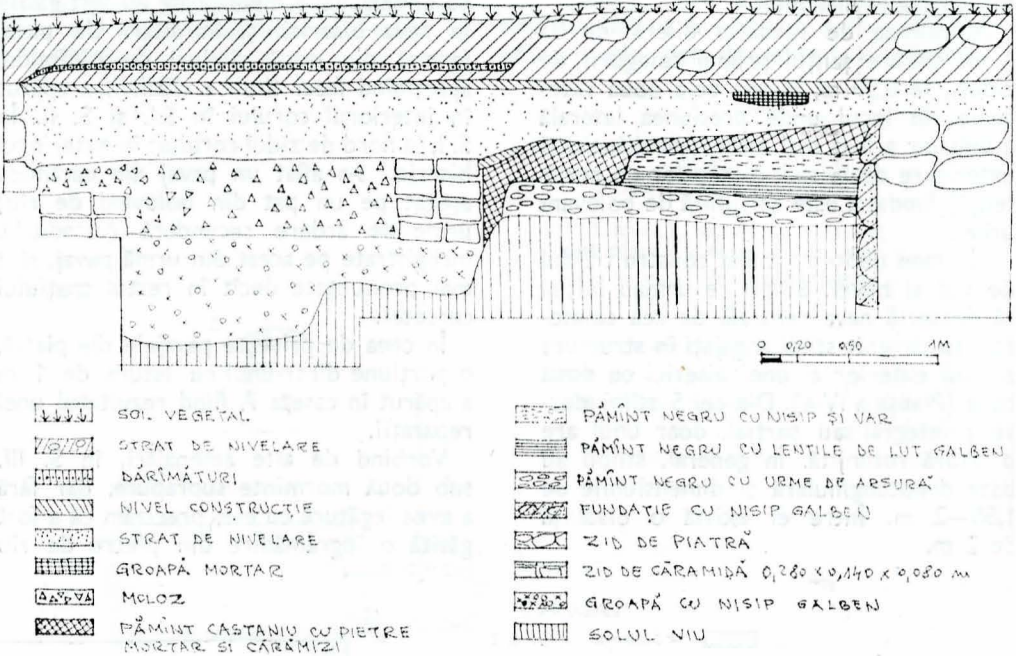
Pentru a ilustra refacerea pavajului datorită unei reparații prezentăm profilul nordic al casetei 9 (Planșa a VII-a).

Secțiunile IX și XI demonstrează existența șanțului de fundație al colateralei sudice inițial proiectată. În umplutura gropii au apărut cîteva pietre sfărîmate (Planșa a VI-a).



Planșa a V-a. Profilul vestic al secțiunii

Planșa a VI-a. Profilul vestic al secțiunii a IX-a.

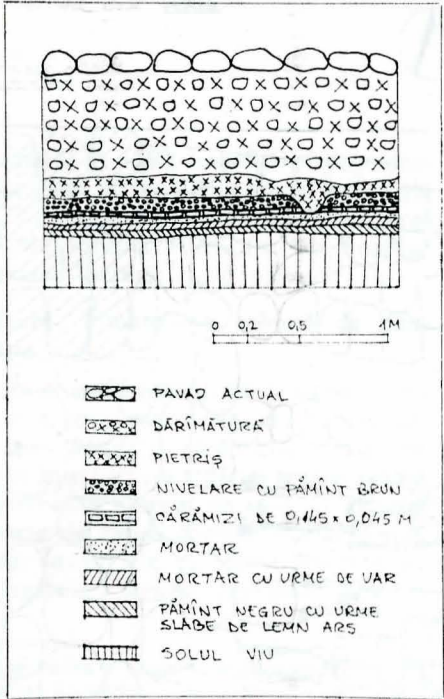


Materialul arheologic

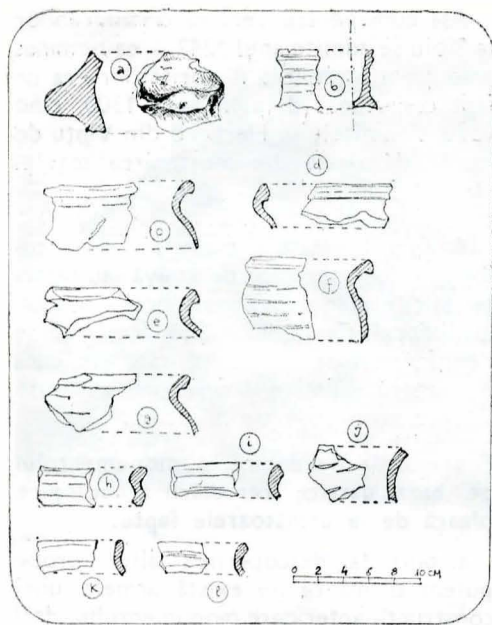
Din ceramica preistorică s-au găsit cîteva fragmente atipice de vase lucrate cu mîna, cu peretele gros, arse oxidant. Între ele se află o apucătoare ce aparține Hallstattului (Planșa a VIII-a).

În stratul de pămînt negru în care a fost descoperită ceramica preistorică, fără a aparține unui nivel de locuire deosebit, a apărut ceramică din secolul al XIII-lea; fragmente din oale și ulcioare lucrate la roată, cu peretele gros, au mică în compoziția pastei. Ceramica a fost arsă oxidant, superficial. Vasele au gîtul scurt, buza răsfrîntă spre exterior, marginea ascuțită sau rotundă. Două fragmente ceramice provin, probabil, de la castroane cu buza lată, puternic profilate. Tubul ulciorului este lung de 0,030 m, cu diametrul interior de 0,017 m. Un singur fragment este ornamentat cu adîncituri făcute cu unghia (Planșa a VIII-a, b-l; IX-c).

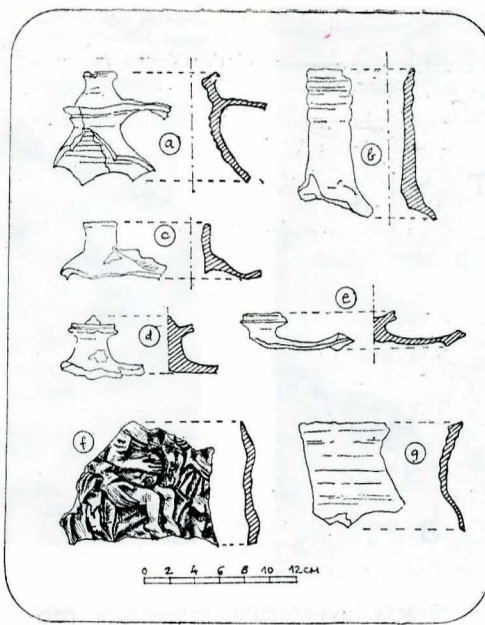
Dacă pentru fragmentele de oală cu buza lătită (Kragenrand) se admite, în general, datarea în secolul al XIV-lea, pentru datarea acestei categorii de fragmente ceramice (sec. XIV—XVI) este semnificativă poziția descoperirii. Capacele de oală au



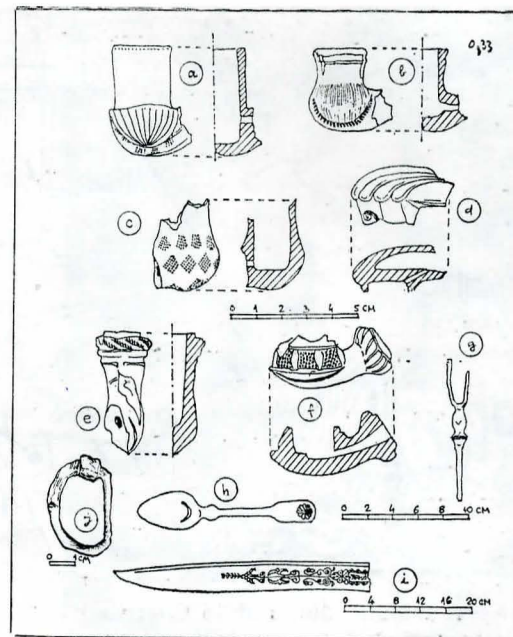
Planșa a VII-a. Profilul nordic al casetei 9.



Planșa a VIII-a. Fragmente ceramice hallstattiene (a) și medievale (b-l).

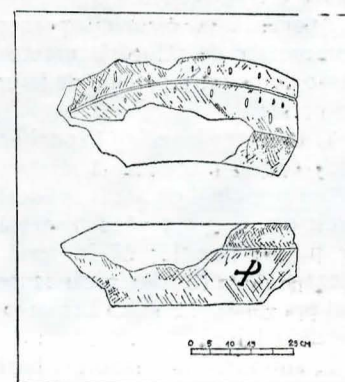


Planșa a IX-a. Fragmente ceramice medievale: vase ulcior (a, c), suport pentru luminare (b), capace de oală (d, e), placă din teracotă (f), oală-cahlă (g).



Planșa a X-a. Ciubuce de pipă (a-f), obiecte din metal (g-j).

Planșa a XI-a. Ancadrament de fereastră cu christogramă.



apărut pe fundația turnului dinspre sud, iar fragmentul de teracotă reprezentând-o pe Maria cu Pruncul într-un strat de dărîmături. Unei perioade de la sfîrșitul intervalului îi aparțin fragmentele de suporturi pentru luminare (Planșa a IX-a—a, b, d, e, f, g).

Deși aparțin unei perioade tîrzii și sînt în legătură cu comunitatea laică, prezentăm cele șase ciubuce de pipă descoperite în săpătură pentru eleganța formelor și ornamentelor, deosebite de la un exemplar la altul (Planșa a X-a—a, b).

În ceea ce privește obiectele din metal, reține atenția un fragment dintr-un iatagan cu lățimea maximă de 0,03 m și grosimea de 0,005 m, cu șanț lateral și incrustații de argint. Fragmentul de iatagan se poate data în secolele XVII—XVIII, judecînd după exemplarele aflate în colecțiile Muzeului Brukenthal (iataganul cu nr. de inventar 3295). Iataganul a fost descoperit

într-un strat de dărîmături. Inventarul arheologic mai cuprinde fragmentele unei ferecături de coșciug, o furculiță de fier, o linguriță de argint și o cataramă (Planșa X-g, j).

Pe toată suprafața cercetată arheologic sau afectată de săpături mecanice au fost descoperite ghiulele din piatră. Din cele 24 de ghiulele înregistrate, numai șase sînt întregi. Cele mai multe au diametrul de 0,30 m, fiind sferice. Cîteva nu au fost prelucrate pînă la capăt. Cele mai multe ghiulele prezintă urme de ardere secundară. Prezentăm un tabel cu principalele caracteristici ale ghiulelelor descoperite⁴.

Dintre ancadramentele din piatră, unul, refolosit pentru mărginirea unui pavaj din cărămidă, amenajat deasupra fundației

⁴ Datele de natura geologică le datorez domnului Viorel Ciuntu de la Muzeul Brukenthal, căruiu îi mulțumesc și cu această ocazie.

Nr. crt.	Diametru m	Greutate kg	Natura geologică	Forma. Stare de prelucrare	Stare de conservare
1.	0,170	—	calcar organogen	sferică	fragment.
2.	0,330	35	andezit hidrotermalizat	sferică	întreagă
3.	0,330	39	gresie cu ciment carbonatic	sferică	întreagă
4.	0,330	—	andezit hidrotermalizat	sferică	fragment.
5.	0,320	34,5	andezit hidrotermalizat	sferică	întreagă
6.	0,280	30,5	gresie cu ciment carbonatic	sferică	întreagă
7.	0,310	—	andezit hidrotermalizat	sferică	fragment.
8.	0,300	—	idem	sferică	întreagă
9.	0,330	36	idem	sferică	întreagă
10.	0,300	—	idem	sferică	fragment.
11.	0,300	—	idem	sferică	fragment.
12.	0,160	—	microconglomerat	sferică	fragment.
13.	—	—	andezit hidrotermalizat	sferică	fragment.
14.	0,330	—	idem	sferică	fragment.
15.	—	—	gresie micacee	sferică	fragment.
16.	—	—	idem	sferică	fragment.
17.	—	—	andezit hidrotermalizat	sferică	fragment.
18.	—	—	calcar organogen	ovoidală	fragment.
19.	—	—	gresie slab micacee	semiprelucrată	fragment.
20.	0,300	—	idem	sferică	fragment.
21.	—	—	idem	semiprelucrată	fragment.
22.	0,300	—	idem	sferică	fragment.
23.	0,180	—	calcar organogen	sferică	fragment.
24.	—	—	andezit hidrotermalizat	sferică	fragment.

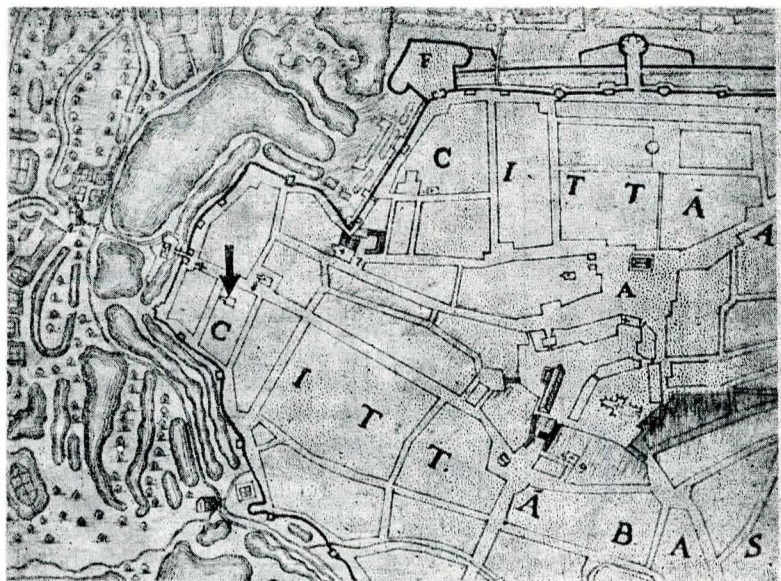
turnului, are muchia teșită. Pe una din fețe se observă un chenar iar pe alta se distinge cu greu un însemn scris cu cărbune, reprezentînd, se pare, o christogramă (Planșa a XI-a).

Apariția, evoluția și apartenența monumentului

Cercetarea arheologică prezentată, dificilă prin condițiile nefirești de desfășurare, se dovedește greu de finalizat datorită lipsei unor elemente de datare sigură și atribuire neechivocă. Pe de altă parte, importanța monumentului în istoria începuturilor orașului Sibiu ne obligă la efortul luării în considerare a tuturor elementelor ce vor putea conduce la concluzii juste și limita interpretările subiective.

După opinia exprimată cu 130 de ani în urmă de Gustav Seivert, în zona porții Elisabeta ar fi existat două biserici de mănăstire. Autorul nu se poate pronunța dacă construcția aflată atunci în picioare și dărîmată nu mult timp după aceea, sau «ruinele unei alte bisericii aflate în casa brutarului Samuel Schneider» au aparținut călugărilor minoriți. În acea ultimă clădire ar fi fost o fabrică de mătase⁵.

⁵ G. Seivert, *Die Stadt Hermannstadt, Sibiu* 1859, p. 8.



1. Detaliu din planul oraşului Sibiu în anul 1699 (după M. Visconti, *Mappa della Transilvania...*)

Harta Sibiului din anul 1699, atribuită lui Visconti, indică existenţa a două biserici lângă poarta Elisabeta: biserica Sf. Elisabeta, demolată în a doua jumătate a secolului al XIX-lea, nu înainte de a fi consemnată de Thalgott⁶ şi o altă biserică, peste drum⁷ (Foto 1).

Apartenenţa bisericii prezentată la o comunitate de călugări cerşetori se poate lesne demonstra plecând de la următoarele premise:

1. aşezarea bisericii în periferia comunităţii civile, într-o zonă strategică, pe un drum principal de acces în localitate. Este greu de imaginat că o biserică parohială ar fi fost poziţionată în zonă periferică aşezării. În perioada ridicării bisericii, terenul era mlăştinos şi, ca urmare, impropriu aşezării laice;

2. simplitatea planului bazilical, fără transept, şi transformarea ulterioară a bazilicii într-o biserică cu două nave. Se respectau astfel regulile unităţii spaţiului interior al navei, implicit al comunităţii şi egalităţii credincioşilor. Sublinierea elementelor specifice planului pledează pentru alăturarea monumentului în discuţie bisericilor ridicate de călugării cerşetori în legătură şi cu sprijinul autorităţilor, al meşterilor locali⁸;

3. sărăcia inventarului arheologic provenit din straturile de depunere corespunzătoare ridicării şi funcţionării bisericii. Afirmatia este valabilă pentru mormintele lipsite, cu o singură excepţie (o cataramă din fier), de inventar;

4. cele 39 de schelete identificate şi studiate de domnul Alexandru Dobrescu, biolog la Muzeul Brukenthal, au aparţinut unor bărbaţi cu talia înaltă, în general de 1,80 m, cu exemplare depăşind 2 m.

Dacă apartenenţa bisericii prezentată la un ordin de călugări cerşetori nu ridică semne de întrebare este dificil a preciza căruia anume îi aparţine. În acest efort relevarea planului bisericii nu este de un real folos, dat fiind faptul că deosebirile dintre bisericile minorităţilor şi cele ale dominicanilor sînt neînsemnate, evidenţiate mai ales în faza iniţială de dezvoltare a acestui gen de arhitectură⁹.

Dominicanii s-au aşezat la Sibiu înainte de 1241, an cînd mănăstirea lor a fost distrusă de tătari¹⁰. În a doua jumătate a secolului, prezenţa lor în cadrele societăţii sibiene este mai des atestată documentar; dar localizarea mănăstirii devine posibilă numai cercetînd documentele secolului al XV-lea¹¹.

⁸ Lucrările referitoare la arhitectura specifică călugărilor cerşetori ne-au fost puse la dispoziţie, în copii, de către doamna dr. Jutta Meischner, de la Institutul de arheologie din Berlin: R. K. Donin, *Die Bettelordenskirchen in Österreich*, Baden, 1935, p. 7 şi urm.; E. Bürgler, *Die Franziskaner Orden in der Schweiz*, Lausanne, p. 15 1932, şi urm.; F. Sessevalle, *Histoire Générale de l'Ordre de Saint François*, Paris, 1935, p. 21—40; F. R. Bennett, *The Early Dominicans*, New York, 1971, passim; Informaţii asupra arhitecturii realizate de călugării cerşetori în ţara noastră se pot regăsi la V. Drăguţ, *Arta gotică în România*, Bucureşti, 1976, p. 62—69.

⁹ R. K. Donin, *op. cit.*, p. 316. Este greu de acceptat ipoteza existenţei unei a treia biserici de mănăstire, necunoscută din documente, într-o aşezare ce nu are posibilităţile materiale necesare. În Austria, numai marile oraşe pot întreţine la sfîrşitul secolului al XIII-lea mai multe comunităţi de călugări.

¹⁰ *Annales Sancti Petri Erphesfordenses*, în „*Monumente Germaniae Historica*” seria *Scriptorum*, vol. XVI, Hanovra, 1859, p. 34.

¹¹ Vicarul casei predicatorilor întăreşte cu sigiliul său un privilegiu din 1264, fapt consemnat într-un document din 1282 (*Documente privind istoria României*, C, Veac. XIII, vol. II, Bucureşti,

Aşa cum pentru venirea dominicanilor la Sibiu se admite anul 1242 — ca *terminus ante quem*, stabilirea minorităţilor era un fapt consemnat deja în anul 1300, cînd văduva comitelului Herbord din Vinţu de Jos le dăruieşte din moştenirea soţului răposat 5 mărci¹².

Analiza separată a materialului arheologic, a documentelor de arhivă sau caracteristicile planului nu pot duce la concluzii limpezi. Coroborate însă, aceste surse de informaţii se pot dovedi capabile, dacă nu pentru o datare precisă, cel puţin de a determina în timp biserica.

Propunerile de datare a monumentului pe baza datelor cercetării arheologice pleacă de la următoarele fapte:

a. pînă la descoperirea altor probe putem afirma că nu există urmele unei construcţii anterioare monumentului, deşi perimetrul bisericii şi împrejurimea au fost studiate arheologic. Constatarea este necesară întrucît în alte cazuri biserica de piatră a fost precedată de o construcţie din lemn;

b. materialul ceramic descoperit în stratul de pămînt negru din S.I., lângă fundaţia bisericii, se deosebeşte prin unele caracteristici ale formeîi vaselor, prin compoziţia pastei şi modalitatea prelucrării lutului de ceramica Kragerrand (ceramică specifică secolului al XIV-lea, produsă în ateliere specializate, destinată pieţei, răspîndite în întreaga Transilvanie, în Moldova şi cunoscută în Ţara Românească) cît şi de cea atribuită secolului al XII-lea (aşa numita «ceramică Ciugud», răspîndită pe o zonă largă ce depăşeşte teritoriul ţării noastre, caracterizată prin forme variate, cu o intensă folosire a cazanului de lut). Deşi, dat fiind stadiul incipient al cercetărilor de arheologie medievală, necunoaşterii în suficientă măsură a aşa-numitei «ceramică de colonişti», considerăm că fragmentele ceramice descoperite în stratul de pămînt negru fac parte din această categorie, caracterizînd secolului al XIII-lea¹³.

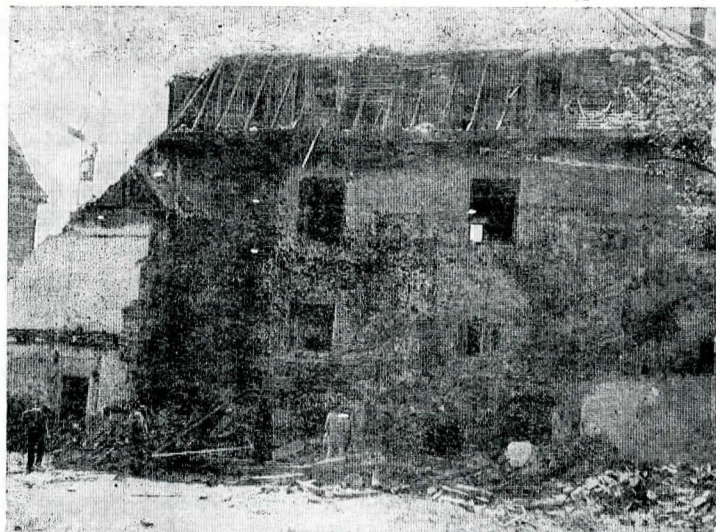
Surse documentare referitoare la istoria călugărilor cerşetori din Sibiu

Documentele referitoare la ordinele de călugări cerşetori confirmă ideea că în Transilvania ele au fost folosite de papali-

1952, p. 242—243); În anul 1445 o cerere de ajutor a sibiienilor pentru refacerea şi strămutarea mănăstirii aflate «extra eandem civitatem immediate tamen circa civitatem» este adresată papalităţii (*Urkundenbuch zur Geschichte der Deutschen in Siebenbürgen*, V, Bucureşti, 1975, p. 160) şi scrisoarea papei din 1447; *ibidem*, p. 202.

¹² D.I.R., C., Veac XIII, vol. II, p. 479 cu întărirea testamentului după un scurt răgaz; *ibidem* p. 481.

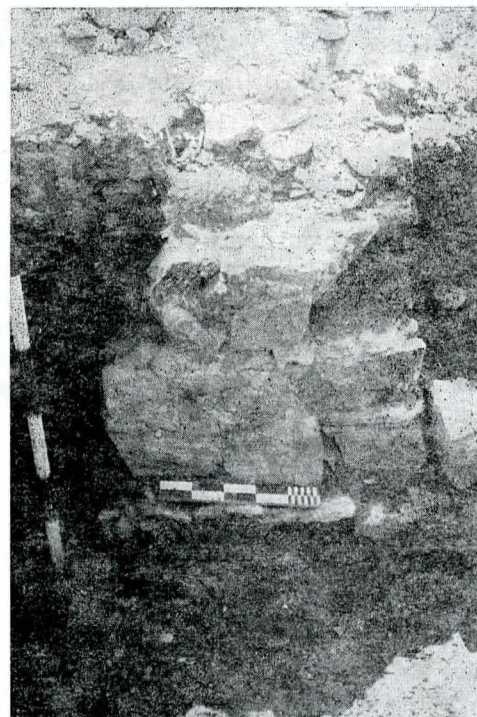
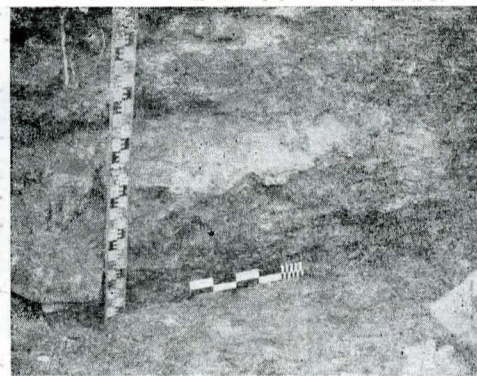
¹³ Pentru analogii cu fragmentele ceramice din secolul al XIII-lea; P. Beşliu şi Th. Năgler, *Die Archäologischen Grabungen in Hermannstädter Alten Rathaus*, în „*Forschungen zur Volks- und landeskunde*” 32,2, 1989, p. 35, planşa a IV-a, e, f, g. Material arheologic din aceeaşi perioadă a fost descoperit în substrucţiunile din lemn ale unor clădiri din vatra de formare a oraşului medieval Sibiu. Cercetările sînt în curs de desfăşurare şi de publicare.



3. Fundația navei bisericii minoriților afectată de săpături mecanice.

2. Vedere dinspre nord a edificiului demolat în anul 1987.

4. Stîlp al colateralei nordice dezvelit în SX.



tate pentru a propovădui «cuvîntul crucii». Pericolul real sau potențial al unei invazii de «necredincioși» veniți de peste munți, consolidarea formațiunilor politice românești ortodoxe, necesitatea creștinării cumanilor, încercările de a-i atrage pe românii din Transilvania în structurile ideologice ale societății catolice de tip apusean determină inițiative papale cum este cea din 1278 cînd Papa Nicolae al II-lea scrie provincialului minoriților din Ungaria să trimită la cumani pe acei frați ce-i socotește potriviți¹⁴.

În 1287 papa Honoriu al IV-lea îndeamnă pe episcopul de Strigoniou să predice cruciada «contra Tartaros, Sarracenos, Neugherinos et Paganos». Mai explicit Papa Bonifaciu al VIII-lea sfătuiește folosirea minoriților și predicatorilor «contra hereticos schismaticos et paganos»¹⁵. În același an se confirmă atribuțiile călugărilor cerșetori ca anchetatori și executori ai pedepselor¹⁶.

Cu toate că nu aduc informațiile necesare stabilirii unei anumite date pentru așezarea minoriților, documentele menționate ilustrează existența unei stări de spirit favorabile venirii călugărilor cerșetori în Sibiul aflat pe drumul de a deveni unul dintre marile orașe ale Transilvaniei și Europei răsăritene. Numai în ultimele decenii ale secolului al XIII-lea localitatea are posibilitățile materiale necesare întinerii unei noi comunități de călugări.

Elemente ale planului

Planul bazilical simplu, fără transept, dimensiunile și forma corului pledează pentru o datare înainte de anul 1300¹⁷.

Săpătura arheologică a relevat existența

unei prime perioade de construcție cînd s-a realizat din proiectul inițial, din motive pe care le bănuim de ordin material, numai corul. Considerente dogmatice, necesitatea atragerii populației locale spre idealurile creștinismului original, dominate de spiritul egalității și fraternității, au determinat modificarea programului de construcție inițial. Astfel prin renunțarea la colaterala sudică s-a realizat un spațiu unitar al navei. De regulă, bisericile călugărilor cerșetori nu au avut turn-clopotniță separat de restul bisericii. Masivitatea turnului bisericii din Sibiu și așezarea mănăstirii într-o zonă strategică ridică problema funcțiilor turnului în cadrul bisericii și a bisericii în sistemul de apărare a orașului. În Europa centrală mănăstirile călugărilor cerșetori au fost folosite în sistemul de fortificare a orașelor¹⁸. Nu vom putea cunoaște cu precizie și în detalii care au fost sarcinile minoriților din Sibiu în această direcție. Rezerva este cu atît mai mare cu cît ne lipsesc datele săpăturilor arheologice făcute la zidurile de incintă. Este însă semnificativ de amintit că turnul de apărare ce marca intrarea în oraș, aflat în imediată apropiere a mănăstirii, s-a numit tot Elisabeta¹⁹.

Revenind la istoria comunității călugărilor, este de relevat documentul din 1302 care aduce dovada existenței unor conflicte de interese cu anumite grupuri ale populației locale. În acel an comitele de Sighișoara, Vasmund, a jefuit «în chip mișelesc» mănăstirile franciscanilor și dominicanilor din Sibiu²⁰.

Pentru o lungă perioadă de timp asupra comunității călugărilor minoriți se

niu. 1882, p. 219.

¹⁶ D.I.R., C, Veac XIII, vol. II, p. 460.

¹⁷ Luăm în considerare raportul dintre fazele de dezvoltare ale arhitecturii din Europa occidentală și răsăriteană. Arhitectura ordinelor de călugări cerșetori a făcut trecerea de la romanic la gotic. Pentru aceste probleme a se consulta articolul complementar raportului de săpătură semnat de domnul arhitect H. Fabini. În problema care ne interesează amintim doar constatarea făcută de K. Donin că bisericile cu corul lung pe distanța a trei sau mai multe careuri nu se pot data mai înainte de ultimele decenii ale secolului al XIII-lea (R. K. Donin, op. cit., p. 40).

¹⁸ R. K. Donin op. cit., p. 201.

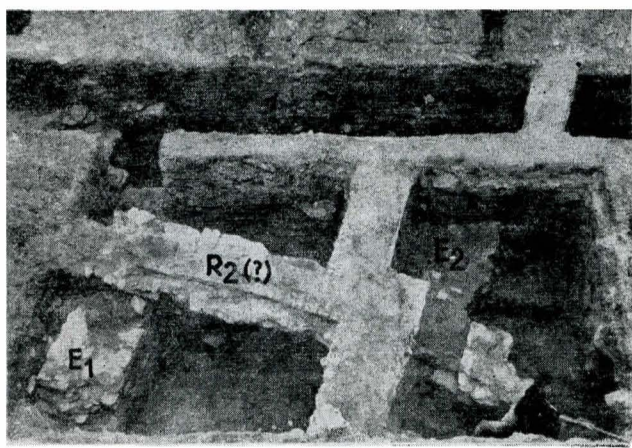
¹⁹ Conturul incintei claustrului nu s-a putut

ășterne tăcerea documentelor. Gradul de uzură al cărămizilor sau unele refaceri ale pavajului sesizate în săpătura arheologică nu pot ilustra decît parțial secolele de existență ulterioare ale mănăstirii²¹. Din secolul al XIV-lea, interesul față de cruciadă a scăzut avînd ca urmare scăderea importanței mănăstirii. Sfîrșitul bisericii a fost dramatic. O singură bucată de ghiulea a fost descoperită într-o porțiune din zidul de sud al corului. Descoperirea celorlalte 23 de ghiulele în regiunea învecinată bisericii sau în perimetrul navei, fragmentele de cărbune de pe pavaj suge-

identifica decît parțial, astfel că legătura mănăstirii cu incinta de apărare a orașului medieval rămîne ipotetică.

²⁰ Nu mi-am propus să scot în evidență decît acele documente ce completează sau ilustrează datele cercetării de teren. Ar fi interesant a cunoaște, între altele, dacă există în Transilvania și Ungaria mai multe biserici ale minoriților dedicate Sfintei Elisabeta, fiica regelui Ungariei Andrei al II-lea, căsătorită cu un margraf al Imperiului Romano-German, canonizată pentru pioșenia ei: *Lexikon...* IV, Freiburg, 1935, p. 208. Pentru documentul din 1302 — D.I. R., C., Veac XIV, vol. 1, București, 1953, p. 22.

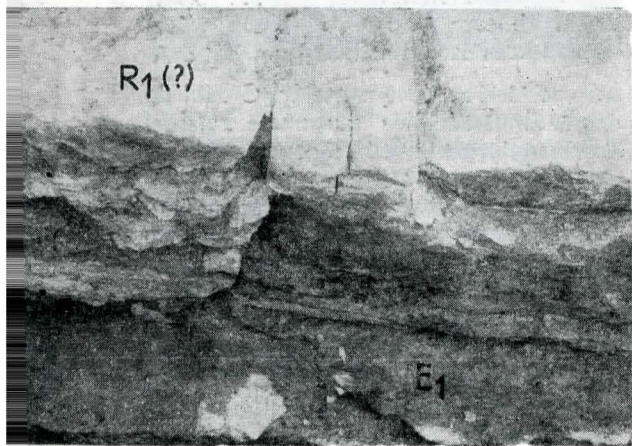
²¹ În anul 1506 minoriții primesc din partea primăriei orașului Sibiu 10 florini «pro structura». În același an sînt pomenite călugărițele Sfîntului Francisc: *Quellen zur Geschichte Siebenbürgen aus, Sächsischen Archiven, Rechnungen aus dem Archiv der Stadt Nermannstadt un der Sächsischen Nation Sibiu*, 1880, p. 483. În 1509 alte sîme plătite pro subsidio expensarum de comisione dominorum și pro subsidio comparandi vini, *Ibidem*, p. 510—513, 543.



. Fundațiile bisericii și pavajele corului.

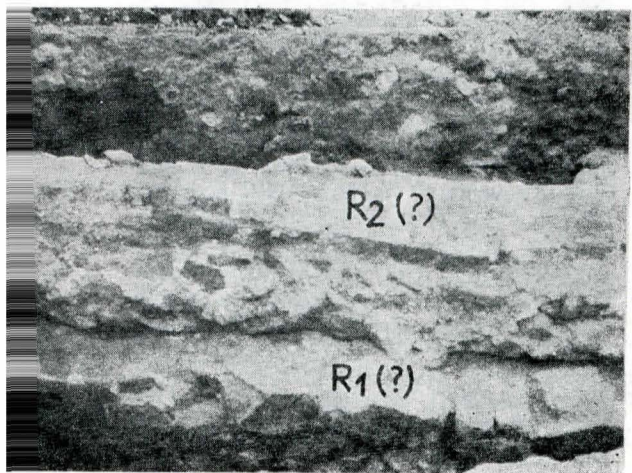
rează distrugerea violentă a zidurilor. După acele evenimente, posibil atacul turcilor din 1442, comunitatea de călugări nu a putut ridica întreaga biserică. Călugării se limitează la refacerea corului cu ajutorul financiar al comunității. Despre contribuția primăriei orașului la susținerea călugărilor aflăm din documente de la începutul secolului al XVI-lea.

Viața comunității de călugări și destinația religioasă a clădirii s-au stins odată cu aplicarea reformei luterane și izgonirea călugărilor catolici. Nu cunoaștem data precisă când corul bisericii rămas în paragină a fost mansardat și refolosit. Pe clădirea demolată în 1987 a existat impri-



6. Zid din piatră adosat colțului de sud-est al corului.

7. Zidărie din cărămidă aparținând etapei de refacere din secolele XVI—XVII.



mat în tencuială anul 1688. Dacă data a copiat o altă inscripție mai veche sau se datorează preluării unei tradiții necontrolabile, nu putem ști cu siguranță. Amenajările fostului cor al bisericii (practicarea intrării pe latura sudică, construcția din exteriorul aceleiași laturi, pavajele și fundațiile din cărămidă aflate în interior, mansardarea clădirii, închiderea laturii de vest printr-un zid de cărămidă) au avut intenția transformării clădirii și schimbării destinației²². Cu aceasta însă s-a sfârșit lumea medievală ce a cuprins într-un segment nu destul de deslușit luminat istoria conventului și a bisericii minorităților din Sibiu.

Considerații finale

Biserica cercetată arheologic la Sibiu, pe str. 9 Mai, a aparținut unei comunități de călugări cerșetori, după datele deja prezentate, minorităților. Ea a fost construită în mai multe etape²³:

1. În ultimele decenii ale secolului al XIII-lea s-au construit fundațiile unei basilici cu trei nave, fără transept.

De pe această fundație s-au ridicat doar zidurile corului (R.1). Concluzia se bazează pe datele stratigrafice obținute prin săpătură arheologică. În corul bisericii s-au evidențiat două niveluri de călcare ce pleacă de la soclul fundației, pe când în corpul navei a fost surprins un singur pavaj. Lipsa nivelului de călcare în cola-

²² Să fie fost aici, așa cum se întreabă M. Witstock în articolul deja citat, prima manufactură de mătase din Transilvania înființată de Callaratti? A se vedea în această direcție articolul: Th. Năgler, *Contribuția sașilor la dezvoltarea economică a Transilvaniei în a doua jumătate a secolului al XVIII-lea și prima jumătate a secolului al XIX-lea*, în «Studii de istorie a naționalităților conlocuitoare din România și a înfrățirii lor cu națiunea română», București, 1981, p. 107 și urm.

²³ Afirmațiile din studiu referitoare la apartenență, planimetria și evoluția monumentului pleacă de la informații arheologice, cartografice sau documentare; sursele documentare au condus la ipotezele deja menționate fără a avea însă pretențiile unor concluzii definitive.

Ineditul descoperirii a creat și, în mod sigur, va mai incita discuții. De exemplu, ipoteza existenței și a funcționării la un moment dat a întregii basilici ar fi în mod formal mai ușor de acceptat decât cea propusă în acest articol care pornește de la datele arheologice surprinse în teren, argumentele fiind puțin vulnerabile. Evident, oricât s-ar fi străduit constructorii medievali, ei nu ar fi putut șterge urmele presupusului pavaj din bănuita colaterală sudică.

Un argument indirect dar sugestiv este diferit de săpătura, limitată ca întindere, din corul bisericii, acolo unde am sesizat urmele unui pavaj după amprenta cărămidilor lăsate pe nisip (planșa a V-a). La fel de bine puteau apărea urmele căutate intenționat în secțiunile IX, XIII, XI, casele 7, 10 sau șanțurile săpate mecanic. Stratul de nisip, corespunzător fundațiilor celor mai vechi, ilustrat în planșa a VI-a, marchează nivelul de construcție și nu stratul suport al pavajului. Diferența dintre cele două straturi de nisip este evidențiată de consistența și culoarea lor deosebite.

Un al doilea argument greu de atacat, cu atât mai mult cu cât este conexat cu cel stratigrafic, este legat de existența a două categorii de ziduri. A doua categorie de fundații marchează etapa bisericii cu două nave. Planul propus și evoluția sugerată se pot lesne încadra unei anumite categorii de monumente, spiritului culturii transilvănene medievale,

terala sudică proiectată exclude existența unei basilici funcționale. Date fiind problemele ridicate de existența sau inexistența colateralei sudice, terenul destinat acestuia a fost cercetat prin două secțiuni arheologice, iar datele confirmate de observațiile făcute în două șanțuri săpate mecanic. Colțul de sud-vest al colateralei în discuție a fost afectat de pivnița unei construcții moderne, ceea ce a epuizat posibilitățile de investigare arheologică;

2. La începutul secolului al XIV-lea, probabil, a fost modificat planul inițial, ridicându-se o biserică cu două nave și turn pe flancul sudic.

Ipoteza existenței unei a doua etape de refacere a corului, după distrugerea navei prin incendiere, este susținută de poziția celor două ziduri care îl închid la vest. Cercetarea arheologică nu a putut dezveli substrucțiunile zidului dărâmat în 1987. Astfel nu există decât o relație ipotetică între zidul R.3 și pavajul format din două rînduri de cărămidă din interiorul corului. Poziția celor două ziduri certifică reducerea spațiului corului și succesiunea lor în timp. Dacă partea superioară a zidăriei din cărămidă cu aspect neîngrijit, ridicată peste fundația din piatră, marca nivelul de călcare, este evident că zidul nu poate aparține decât unei perioade de funcționare ulterioară a mănăstirii. Putem lua în considerare posibilitatea ca zidul din piatră adosat la sud-vestul interiorului corului bisericii și folosit ca soclu pentru zidul din cărămidă, să marcheze etapa de refacere a corului din secolul al XV-lea (foto 6).

Aceste aspecte, care nu au putut fi lămurite în timpul dificilei campanii arheologice din anul 1987, se referă la perioada declinului comunității de călugări și la secolele ce au urmat defecării bisericii, depășind interesul principal al articolului.

SUMMARY

The archeological researches presented in the article were caused by the demolition of a building in the 9-th May Street in Sibiu. The building comprised the remnants of a church's choir. As a result of some investigations performed between 1987—1989, the plan of a basilica with three naves appeared. The basilica was partially raised in the second half of the 13-th century and transformed into a church with two naves in the following century. Correlating the archeological data, the documents in the archives and the anthropological data, the author reached the conclusion that the church had been the property of the minorities' order. The nave of the church was destroyed as a result of a Turkish attack and the community of the monks was banished in the 16-th century. Between the 17-th — 18-th centuries the church's choir, left in ruins, was used again in a new architectural ensemble.