

În decursul celor peste patru decenii de activitate a șantierului arheologic de la Suceava, o seamă de monumente de cult, în ciuda certeii lor importanțe, au rămas, dintr-un motiv sau altul (de cele mai multe ori independente de posibilitățile de decizie ale conducerii șantierelor organizate în cuprinsul orașului), total necunoscute arheologilor. Chiar dacă tradiția istorică a conferit unor biserici calitatea de a se fi numărat printre cele mai vechi din Suceava — printre ele numărându-se Mirăuții și Biserica cu hramul «Adormirea Maicii Domnului» (ultima, cunoscută, chiar din documentele scrise medievale, sub numele de «Mănăstirea lui Iațco») — aceste monumente ale arhitecturii religioase românești medievale își păstrează, încă, secretele trecutului lor multi-secular, închise în pământul de sub iarba din jur sau sub lespezile pavimentelor interioare, pe care au îngenucheat zeci de generații. Abia în anii din urmă — și numai după depășirea unor obstacole al căror caracter obiectiv a fost cel puțin îndoielnic — s-a putut face un început fericit, prin organizarea cercetării arheologice la Biserica «Adormirea Maicii Domnului»¹.

Situată într-o zonă slab populată a orașului actual și, cu siguranță, în afara perimetrului locuit al Sucevei medievale, biserica amintită este menționată documentar, pentru prima dată, în anul 1395², și, chiar dacă reapare, sporadic, în documentele cancelariei domnești, în secolele XV—XVI, cunoștințele despre evoluția acestui lăcaș de cult, datînd de la începuturile orașului medieval, au continuat să se păstreze la un nivel extrem de modest. Abia acum, foarte recent, cînd s-a ajuns la concluzia că biserica are nevoie de lucrări de consolidare serioase, a devenit posibilă executarea săpăturilor arheologice (în interiorul bisericii), de acestea fiind condiționată întocmirea proiectului de consolidare a monumentului.

Compusă din altar, naos, pronaos și pridvor, biserica are lungimea totală interioară de 21,25 m, lățimea ei fiind de 7,25 m în zona absidelor laterale ale naosului și de 5 m în restul construcției. Separarea naosului de pronaos este marcată de doi stâlpi de piatră

(fiecare cu diam. de 1 m), cu secțiune circulară, așezați pe un zid continuu, cu lățimea de 1,65 m. Dată fiind importanța acestei constatări, este cazul să precizăm, aici, că cei doi stâlpi de piatră, care se văd acum, aparțin ultimei etape de reconstrucție a bisericii, datînd, foarte probabil, din secolul al XVII-lea; ei au fost, însă, precedați de alți doi stâlpi, zidiți din cărămidă, amplasați pe locurile celor actuali și aparținînd primei etape constructive, a cărei unică încadrare cronologică posibilă este în secolul al XVI-lea. Chiar cu riscul de a anticipa, este cazul să facem precizarea că, deși prima biserică de piatră cu hramul «Adormirea Maicii Domnului» a fost complet și atent demantelată pînă la cota fundației (molozul fiind, în cea mai mare parte, transportat undeva, în apropiere), printre resturile de moloz rămase, totuși, în interiorul construcției, s-au descoperit, de o parte și de cealaltă a zidului care separă naosul de pronaos, destul de multe fragmente de cărămidă, provenind de la cei doi stâlpi amintiți. Desigur, concludente, în acest sens, sînt numai fragmentele care prezintă o latură semicirculară, utilizate la fețele exterioare ale celor doi stâlpi.

Timpul foarte scurt de care am dispus pentru efectuarea cercetării nu ne-a permis decît dezvelirea integrală a naosului și a pronaosului, rămînînd ca, în funcție de eventuale posibilități ulterioare, să se execute cel puțin sondaje în altar și, respectiv, pridvor. Mult mai probabilă rămîne, însă, cercetarea mai amplă a necropolei din jurul bisericii, precum și a zonei de la nord de biserică, unde avem motive să credem că se aflau unele construcții (eventual chilii) ale fostei mănăstiri «a lui Iațco»³.

Din păcate, ne vedem obligați să precizăm, încă de la început, că datele și observațiile prilejuite de săpăturile arheologice din interiorul monumentului au fost destul de departe de a putea contribui decisiv la alcătuirea unei imagini complete și clare a evoluției acestuia, multe probleme (mai ales de ordin cronologic) neputînd fi rezolvate decît parțial.

Ca modalitate de abordare tehnică, săpătura s-a făcut în funcție de nevoia obținerii unui profil longitudinal continuu (în naos și

¹ Cercetările arheologice din interiorul și din jurul bisericii au fost efectuate prin contribuția financiară a Institutului de Arheologie din București, a Institutului de Arheologie din Iași și a parohiei respective. În interior, săpăturile au fost executate de colectivul format din Mircea D. Matei (responsabil), Emil I. Emandi și Costică Asăvoaie (student la facultatea de istorie a Universității din Iași). În exterior, cercetările au fost executate numai de către ultimii doi; cum, însă, săpăturile din exterior nu au cuprins decît o suprafață restrînsă din necropola formată în jurul bisericii — rezultatele fiind, încă, puțin concludente — un raport asupra acestora va fi întocmit ulterior, de către autorii cercetării.

² Izvorul în care este atestată Biserica «Adormirea Maicii Domnului» aparținînd mănăstirii cu același nume, este reeditat și însoțit de ample comentarii, de către P. Ș. Năsturel, într-un studiu care poate fi considerat esențial pentru problema ce face obiectul paginilor de față: *D'un document byzantin de 1395 et de quelques monastères roumains*, în *Travaux et Mémoires. Hommage à M. Paul Lemerle*, Paris, 1981, p. 345—351. Este vorba despre un regist, cuprins în *Vindobonensis Graecus* 48 (f. 97v), aflat în Biblioteca Națională din Viena. Regestul menționează faptul că un personaj moldovean, Iascos (numele acestuia continuînd, însă, să provoace controverse), se adresează Patriarhului Antonie IV al Constantinopolului, pe care îl roagă să accepte calitatea de întemeietor al micilor mănăstiri moldovene cu hramul «Adormirea Maicii Domnului» (Panaghia), și, respectiv, Sf. Dumitru, în realitate, aceste două modeste mănăstiri fiind ctitorite de către personajul amintit, Iascos («en fait, on reconnaît là le nom slavo-roumain de Iațco» — P. Ș. Năsturel, *loc. cit.*, p. 346). În ceea ce ne privește, acceptăm, fără rezerve, modul în care P. Ș. Năsturel explică și argumentează gestul lui Iațco față de Patriarhul Constantinopolului, gest menit să contribuie la îmbunătățirea relațiilor Moldovei cu acesta.

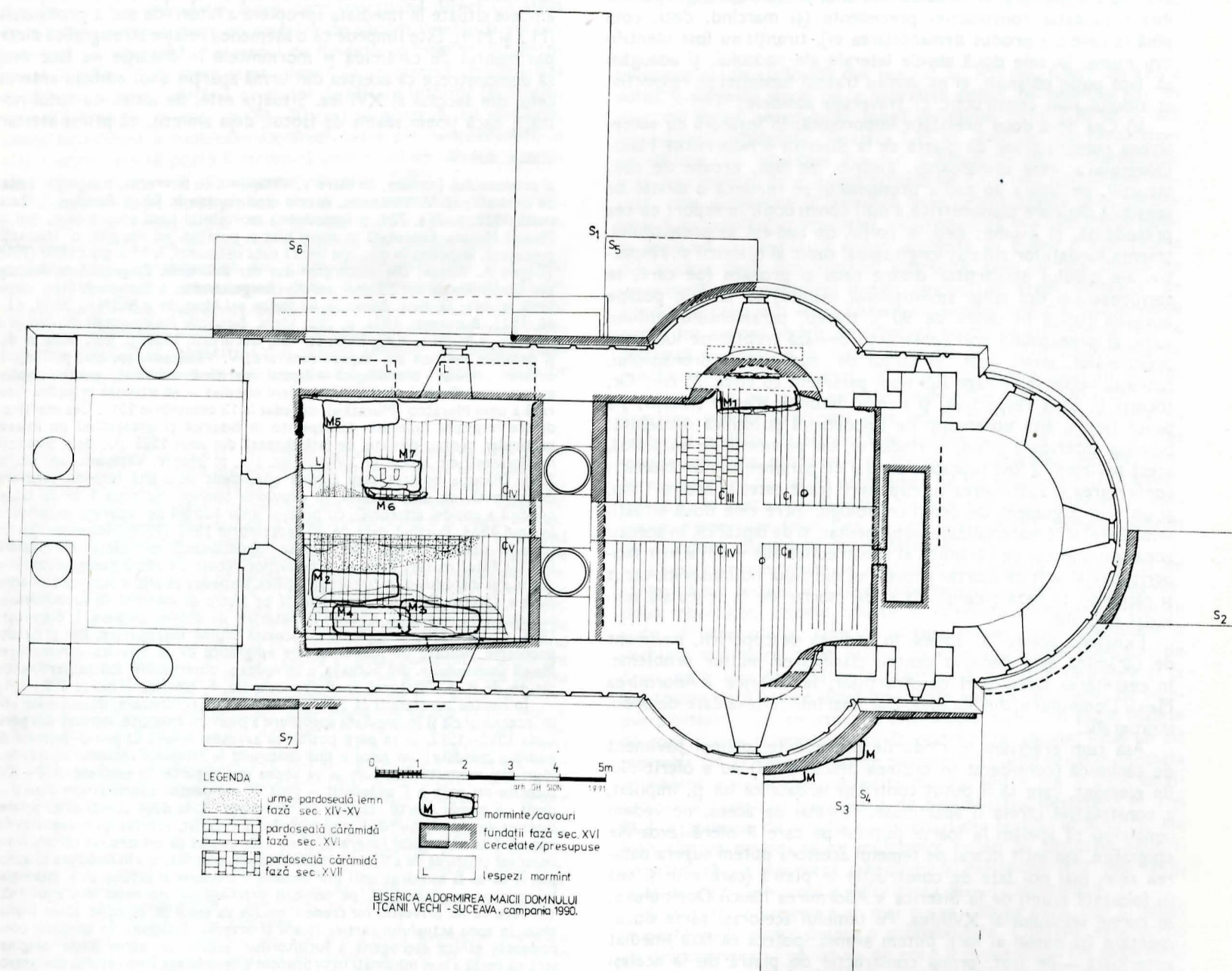
³ La 23 februarie 1453, voievodul Alexandrel al Moldovei acordă mănăstirii lui Iațco, de lângă Suceava, dreptul de a-și întemeia un sat, în hotarul mănăstirii, sat pentru popularea căruia mănăstirea putea chema locuitori de oriunde, atît din Moldova, cît și din afara acesteia (*Documente moldovenești înainte de Ștefan cel Mare*, ed. M. Costăchescu, 2, p. 461—463). Locuitorilor potențiali ai viitorului sat li se acordau largi drepturi de ordin economic (pentru semnificația complexă a documentului în discuție, cf. M. D. Matei, *Civilizație urbană medievală românească. Contribuții. Suceava pînă la mijlocul secolului al XVI-lea*, București, 1989, p. 92), ceea ce pare să fi și condus, într-un interval de timp relativ restrîns, la constituirea lui. În orice caz, un secol și jumătate mai tîrziu, satul exista, realitate pe care o reflectă un document de confirmare, emis de cancelaria voievodului Ieremia Movilă (*DIR*, A, Moldova, secolul XVI, vol. IV, p. 180). Într-adevăr, în actul din 19 septembrie 1597, despre satul pe care, în 1453, mănăstirea lui Iațco primea dreptul să-l întemeieze, se vorbește ca despre o așezare deja existentă, confirmarea voievodului Ieremia Movilă vizînd «tot locul și cu toți oamenii care sînt în vatra satului de lângă mănăstirea lui Iațco» (s.n. — M.D.M.). Oricum, ținînd seama de faptul că privilegiul inițial acordat mănăstirii (cel din 1453) dădea acesteia dreptul de a-și popula viitorul sat, și cu oameni aduși din țările vecine, s-ar părea că acesta este unul din rarele exemple care atestă reușita (de altfel, cu totul relativă) politicii domnești de colonizare rurală cu elemente etnice străine, în Moldova. În orice caz, nu credem că acest caz infirmă aprecierea lui Matei D. Vlad (*Colonizarea rurală în Țara Românească și Moldova, secolele XV—XVII*, București, 1973, p. 60), potrivit căreia, în Moldova, încercarea de colonizare rurală cu elemente străine nu a dat rezultate, pînă spre sfîrșitul secolului al XVI-lea. Asupra unor probleme ridicate de componența etnică a satului întemeiat de mănăstirea lui Iațco, vom reveni în cele ce urmează.

pronaos), diferită fiind numai tratarea celor două compartimente planimetrice de bază supuse cercetării. Astfel, în timp ce naosul a fost împărțit în patru case (obținându-se, deci, și un profil transversal, cruțat tocmai în zona lărgirii maxime a naosului, adică în zona absidelor laterale), pronaosul a fost cercetat numai prin două case (suprafețe) longitudinale, separate de profilul amintit.

Atât în naos cât și în pronaos, nivelul recent, de la care s-a început săpătura, a fost reprezentat de pavimentul (în funcțiune pînă acum) amenajat din lespezi patrute de gresie, cu latura de 0,30 m; între naos și pronaos exista o diferență de nivel de circa 9 cm, pavimentul din naos fiind mai coborît. În ambele suprafețe, lespezile erau așezate pe un pat foarte subțire și inconsistent de mortar, care, la rîndul lui, suprapunea un altul, de nisip, gros, în medie, de 4—5 cm.

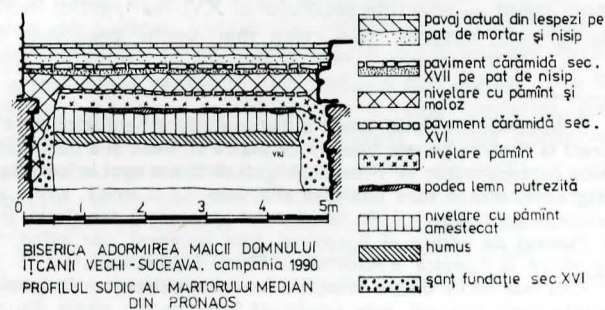
Primul element de importanță arheologică, descoperit în

ambele zone cercetate, a fost reprezentat de un paviment de cărămidă. Cu dimensiunile de 24X13X3,5 cm, cărămidile erau dispuse în registre pe lățimea construcției, în următoarea structură: un registru format din cărămizi dispuse cu latura lungă în sensul axului longitudinal al bisericii, urmat de un altul format din cărămizi dispuse în poziție inversă, această succesiune fiind respectată pe toată suprafața cercetată. Prezentînd un aspect foarte îngrijit (ca execuție) și o suprafață bine orizontalizată, pavimentul s-a conservat foarte bine pe întreaga lui suprafață, excepție făcînd zonele din interiorul absidelor laterale ale naosului, precum și zidurile laterale de la vest de abside; aici, montarea tîrzie a unui soclu format din lespezi funerare (aduse din cimitirul din jurul bisericii, sau recuperate chiar de pe morminte aflate în interiorul acesteia) pentru sprijinirea stranelor din naos, a provocat distrugerea pavimentului de cărămidă, pe lățimea soclului respectiv. De asemenea, pavimentul a avut de suferit și de pe urma înmor-



mîntărilor (ulterioare lui) practicate în interiorul bisericii, în perioada de după secolul al XVII-lea, acestea fiind, însă, foarte puțin numeroase. În schimb, pavimentul de cărămidă prezenta vizibile denivelări în anumite zone restrînse, denivelări a căror explicare a apărut imediat după demontarea pavimentului: toate acestea corespundeau unor morminte anterioare pavimentului, tasarea umpluturii mormintelor provocînd și alveolarea pavimentului, care le suprapunea.

Datarea acestui prim (în ordinea descoperirii) paviment de cărămidă nu a fost sprijinită de nici o descoperire arheologică.



Singura relație posibilă a fost aceea dintre paviment și, respectiv, paramentul interior al zidurilor bisericii, și aceasta în sensul că pavimentul de cărămidă a fost amenajat imediat după încheierea lucrărilor de construcție. Momentul respectiv a fost marcat prin amenajarea unui strat de nivelare, constituit dintr-un amestec de pământ cafeniu și moloz mărunț, ultimul, rezultând din resturile acțiunii de demantelare atentă a unei construcții anterioare, de piatră.

Cîteva precizări de certă importanță științifică se impun, și anume:

a) În primul rînd, s-a putut observa, pe întregul perimetru al zonei cercetate, că această construcție, căreia îi aparține pavimentul de cărămidă descris mai sus, folosește fundațiile uneia anterioare, demantelată voit și sistematic, pînă la nivelul fundației. Pentru a se putea asigura, însă, o stabilitate perfectă zidurilor noii construcții — ridicată pe fundația celei precedente —, la baza acestora au fost amenajați doi tiranți paraleli, lați, în medie, de 22 cm și aflați la o depărtare de circa 35 cm, unul de celălalt. Suprapunînd direct fundația construcției precedente (și marcînd, deci, cota pînă la care s-a produs demantelarea ei), tiranții au fost identificați numai în cele două abside laterale ale naosului, și adăugăm că, fapt puțin obișnuit, ei nu urmau traseul fundației și, respectiv, al zidului noii construcții, ci traversau absidale;

b) Cea de-a doua precizare importantă, în legătură cu succesiunea construcțiilor de piatră de la Biserica « Adormirea Maicii Domnului », este următoarea: dintr-o, de fapt, eroare de construcție, pe latura de sud a pronaosului se remarcă o destul de sensibilă decalare planimetrică a noii construcții, în raport cu cea precedentă, și anume: deși în colțul de sud-est al pronaosului, țeserea fundațiilor zidului longitudinal sudic al bisericii și, respectiv, ale zidului despărțitor dintre naos și pronaos (pe care, se sprijineau cei doi stâlpi amintiți mai înainte) se face în poziție normală (adică în unghi de 90°), traseul paramentului zidului sudic al pronaosului noii construcții deviază treptat pe lungimea pronaosului, astfel încît, în colțul de sud-vest al pronaosului, fundația veche se retrage sub noul parament cu circa 25 cm. Or, tocmai în zona respectivă, și numai datorită acestei situații, s-a putut face o altă observație de importanță științifică deosebită: biserica anterioară avînd, la rîndul ei, un paviment de cărămidă, acest paviment a fost suprapus parțial de paramentul noii biserici; confirmarea și sublinierea suprapunerii (care este, în același timp, și un cert argument de ordin cronologic între cele două situații semnalate) sînt materializate, suplimentar, și de faptul că, în aceeași zonă, pavimentul de cărămidă al construcției mai vechi a fost acoperit parțial, atît de mortar provenind din zidul noii biserici, căzut și răspîndit la baza zidului, cît și de mortar de la tencuiala aceluiași nou zid.

Existența acestui al doilea, în ordinea descoperirii, paviment de cărămidă este decisivă pentru clarificarea multor probleme, în cercetarea fazeologiei construcțiilor, la Biserica « Adormirea Maicii Domnului », din Suceava. Dar, mai întîi, cîteva date de ordin stratigrafic.

Așa cum precizam în rîndurile precedente, primul paviment de cărămidă (considerat în ordinea descoperirii) nu a oferit nici un element, care să fi putut contribui la datarea lui și, implicit, a construcției căreia îi aparținuse. Tocmai de aceea, ne vedem constrînși să apelăm la foarte puținul pe care îl oferă izvoarele epigrafice, așa încît numai pe temeiul acestora putem sugera datarea celei mai noi faze de construcție în piatră (care este și cea în folosință acum) de la Biserica « Adormirea Maicii Domnului », în cursul secolului al XVII-lea. Pe temeiul acelorași surse documentare (și numai al lor), putem avansa ipoteza că faza imediat anterioară — de fapt, prima construcție de piatră de la același monument — aparține secolului al XVI-lea⁴, astfel încît se impune, de la sine, datarea și a celui mai vechi paviment de cărămidă

(aparținînd primei construcții de piatră) tot în secolul al XVI-lea. Adăugînd, acum, că între cele două pavimente se află un strat de nivelare (amintit, de altfel, în rîndurile precedente) compus din pământ cafeniu și moloz mărunț, căpătăm și explicația prezenței și provenienței acestui moloz: el reprezintă numai o mică parte din resturile rezultate din demantelarea (executată din motive necunoscute) a acestui prim lăcaș de piatră, care constituia componenta principală a fostei « Mănăstiri a lui Ilațco ».

Prin starea lui de conservare, ca și prin poziția stratigrafică în raport cu unele înmormîntări descoperite în pronaos, acest prim și cel mai vechi paviment de cărămidă permite unele considerații deosebit de importante. Astfel, ca primă observație se impune aceea că pavimentul în discuție se conserva pe suprafețe mult mai restrînse decît cel care l-a urmat în timp: el fusese spart de numeroase înmormîntări, practicate atît în timpul funcționării lui, cît și după ridicarea construcției din secolul al XVII-lea. În aceste condiții, se dovedește cu atît mai valoroasă observația că, la rîndul lui, pavimentul în discuție *suprapune două morminte*, ambele situate în imediata apropiere a laturii de sud a pronaosului (M 3 și M 4). Este limpede că o asemenea relație stratigrafică dintre pavimentul de cărămidă și mormintele în discuție nu face decît să demonstreze că acestea din urmă aparțin unui edificiu anterior celui din secolul al XVI-lea. Situația este, de altfel, cu totul normală, dacă ținem seama de faptul, deja amintit, că prima atestare

al pronaosului (numite, de către V. Vătășianu, cu termenul, mai puțin uzitat, de *arcosolii*; cf. V. Vătășianu, *Istoria artei feudale în Țările Române*, 1, București, 1959, p. 714, 724) și împodobeau mormîntul unui anume Ioan, fiul lui Manoil Murati. Executată în relief plat și purtînd, pe margini, o inscripție grecească, lespedeau în discuție indică data decesului, la 11 august 1510 (7018) (Eugen A. Kozak, *Die Inschriften aus der Bukowina. Epigraphische Beiträge zur Quellenkunde der Landes- und Kirchengeschichte, I, Steininschriften*, Viena, 1903, p. 148; G. Balș, *Bisericele lui Ștefan cel Mare*, în « BCMI », XVIII, 43—46, 1925, București, 1926, p. 282; idem, *Bisericele moldovenești din veacul al XVI-lea*, « BCMI », XXI, 1928, 55—58, București, 1928, p. 346, unde se dau și detaliile metrice ale lespezii funerare; V. Vătășianu, *op. cit.*, p. 714). În ordine imediată cronologică — faptul meritînd subliniat, pentru motive asupra semnificației cărora vom reveni imediat — se situează lespedeau funerară a unui Muratco (Muratku), decedat la 15 octombrie 1511. Cea mai tîrzie dintre lespezile funerare descoperite în biserică și prezentînd un interes particular pentru discuția de față datează din anul 1525 (G. Balș, *Bisericele moldovenești din veacul al XVI-lea*, *loc. cit.*, p. 346; V. Vătășianu, *op. cit.*, p. 724). Discuția noastră este ajutată consistent de o altă lespede funerară, descoperită, de data aceasta, în exteriorul bisericii (la circa 1 m de latura nordică a absidei altarului), cu prilejul unor lucrări de reparații exterioare, în anul 1954. Purțînd data de 20 septembrie 1512 (7020), lespedeau (cu inscripție slavonă) fusese destinată să împodobească mormîntul lui Nicoară, fiul lui Fătul morar. Potrivit precizărilor făcute de către descoperitorul ei (care a și introdus-o în circuit științific), lespedeau se afla « la circa 1 m adîncime » (Ștefan Olteanu, *Inscripția de pe piatra de mormînt de la mănăstirea lui Ilațco din Suceava*, în « Studii și materiale de istorie medie », 1, București, 1956, p. 367—370; în legătură cu această ultimă descoperire, dar și cu alte probleme ridicate de monumentele epigrafice de la Biserica « Adormirea Maicii Domnului », din Suceava, a se vedea și observațiile, foarte pertinente, făcute de P. Ș. Năsturel, în *Romanoslavica*, 5, Istorie, 1962, p. 200—201).

În lumina constatării că cele mai vechi lespezi funerare, descoperite atît în interiorul cît și în imediata apropiere a bisericii amintite, datează din perioada 1510—1512, ni se pare posibil să avansăm opinia că *prima biserică de piatră a mănăstirii lui Ilațco a fost construită la începutul secolului al XVI-lea*. Mult mai modestă (așa cum se va vedea mai departe) în secolele XIV—XV, biserica nu pare a fi adăpostit — pînă în momentul zidirii ei din piatră — decît un număr foarte restrîns de morminte. Abia după construirea primei biserici de piatră, numărul mormintelor a crescut, acestea au început să fie împodobite cu lespezi funerare, și nu este exclus ca printre cei cărora li s-a rezervat cinstirea de a fi fost înmormîntați în biserică, sau în imediata ei apropiere, să se fi numărat unii din locuitorii frunțași ai satului abia întemeiat în apropierea mănăstirii, pe temeiul privilegiului domnesc din anul 1453 (în ceea ce ne privește, nu credem exclus ca satul în discuție să se fi aflat chiar în zona actualului cartier Ițcani al orașului Suceava). În sprijinul componentei etnice eterogene a locuitorilor satului ar putea pleda originea străină certă a trei înhumați în pronaosul bisericii, așa cum rezultă din antropometrele de pe lespezile funerare invocate mai sus: Muratcu (Muratco-Murati) (cf. P. Ș. Năsturel, *loc. cit.*, p. 201), fiul său Ioan și, în egală măsură, Prokop Pskovitin (din Pskov?), cel căruia soția sa Marușa (antroponim cu rezonanță similară) îi împodobeau mormîntul, cu lespedeau funerară din anul 1525. Iar pentru a nu forța inutil lucrurile, ne mulțumim să ne punem, aici, doar întrebarea: să fie de văzut în amintitele lespezi funerare, purtînd respectivele nume, măcar și expresia parțială a componentei sociale de *vîrf* a satului, la începutul secolului al XVI-lea?

În finalul acestor lungi (dar atît de necesare) discuții, se mai impun două precizări, și anume: cu excepția, poate, a lespezii funerare descoperite în exteriorul bisericii, pe latura de nord a altarului, nici una din lespezi invocate ca aflîndu-se în pronaosul bisericii nu era *in situ*. Prin această afirmație ne exprimăm, implicit, rezerva față de ipoteza formulată de P. Ș. Năsturel (*loc. cit.*, p. 201), potrivit căreia așezarea în nișele din stînga pronaosului a

⁴ În condițiile lipsei totale a materialelor arheologice, care să contribuie direct la datarea primei biserici de piatră și, deci, și a pavimentului de cărămidă corespunzător ei, sîntem obligați să facem apel la sprijinul materialelor epigrafice, dintre care unele se află, încă, în biserică, altele au fost descoperite în jurul bisericii (în imediata ei apropiere), iar altele, în sfîrșit, aflate în Muzeul de istorie al Bucovinei (din Suceava), dar avînd o proveniență sigură de la Biserica « Adormirea Maicii Domnului ».

Cea mai veche dintre lespezile funerare existente, în momentul de față, în interiorul bisericii, este amplasată într-una din nișele din zidul de nord

documentară a unei biserici cu hramul « Adormirea Maicii Domnului », la Suceava, se petrece în anul 1395⁵.

Din păcate, însă, tocmai identificarea resturilor acestei prime biserici a întâmpinat cele mai mari dificultăți. Cumulând toate observațiile făcute, atât în săpăturile din interiorul bisericii, cât și în secțiunile practicate în jurul acesteia, se impun câteva precizări din care va reieși concluzia că datele materiale și observațiile — care vin în sprijinul informației documentare cu privire la existența, aici, a unei biserici — indiferent de mărimea și eventuala ei importanță — sînt puțin numeroase și, mai ales, de o modestă consistență.

Să invocăm, mai întîi, observațiile de ordin stratigrafic, deoarece acestea sînt și singurele care oferă ceva, cît de cît semnificativ. Profilele, atât cel longitudinal cît și cel transversal, păstrate între cele patru casete practicate în cuprinsul naosului, nu oferă nici un indiciu despre existența, în cuprinsul naosului actual, a vreunui nivel de călcare anterior pavimentului de cărămidă din secolul al XVI-lea. Acest paviment are, ca pat de sprijin, un strat subțire de nisip cu granulație mare, care suprapune direct un strat de nivelare, compus dintr-un amestec de pămînt cafeniu și verzui, provenit, cu siguranță, din șanțul de fundație al bisericii din secolul al XVI-lea. Sub acest strat, depus în interiorul construcției de zid, cu scopul înălțării nivelului de călcare interior (grosimea stratului fiind, în medie, de 28—30 cm) se observă, cu claritate, limita superioară a *humusului medieval*, între ele neobservîndu-se nici o urmă care să poată fi atribuită unui nivel de călcare, aparținînd lăcașului atestat documentar în anul 1395.

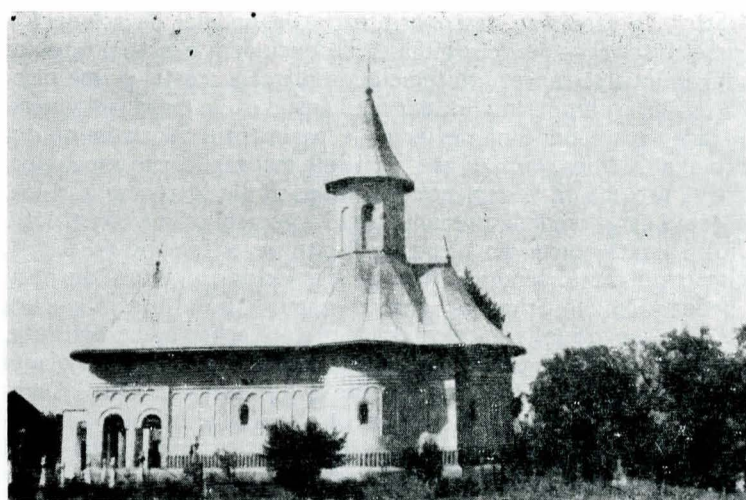
Aceeași situație stratigrafică nu se mai repetă, însă, identic, și în cuprinsul pronaosului. Aici, profilul dintre cele două casete, practicate pe laturile de nord și, respectiv, de sud ale pronaosului, repetă situația stratigrafică din naos, dar numai pînă la nivelul primului (în ordine cronologică) pavaj de cărămidă, adică cel din secolul al XVI-lea. Sub acest pavaj, apare, ca element stratigrafic nou (dar, repetăm, numai în cuprinsul pronaosului), la baza nivelului de umplutură, constituit din același amestec de pămînt cafeniu și verzui, un nivel de călcare destul de consistent, anterior

lespezilor din anii 1510 și 1511 nu ridică, cumva, « întrebarea dacă grecul Mașul și ai lui nu au clădit din nou mănăstirea sau biserica lui Iațco? ».

Întrebarea-ipoteză formulată de P. Ș. Năsturel ar putea primi un răspuns afirmativ, numai dacă nișele (*arcosoliile* — așa cum le numește V. Vătășianu) ar aparține construcției de piatră de la începutul secolului al XVI-lea. În realitate, însă, și cercetările arheologice nu lasă loc vreunor dubii în această privință, întreaga construcție actuală (cu excepția fundațiilor) aparține secolului al XVII-lea, ceea ce ne obligă să atribuim și nișele aceleiași perioade. De altfel, însăși cota la care se află, în prezent, cele două lespezi funerare în discuție nu permite legarea acestora de nivelul de călcare din secolul al XVI-lea, ele aflîndu-se, față de pavimentul respectiv de cărămidă, la o înălțime de circa 60 cm. În schimb, se situează cu numai 25 cm mai sus de pavimentul de cărămidă din secolul al XVII-lea, ceea ce ar putea constitui un argument în sprijinul datării mai tîrzii a nișelor. În acest caz, nu ar putea, după părerea noastră, exista decît două explicații: prima dintre ele ar fi aceea că, inițial, cele două lespezi s-au aflat deasupra unor morminte situate în pronaos, și abia în secolul al XVII-lea au fost « transferate » în nișele din stînga pronaosului. De la care morminte provin este greu de spus, dar, ca simplă ipoteză de lucru, ar putea fi invocată aceea că unul din cele două morminte era chiar M 5 (a se vedea mai departe), descoperit chiar lîngă fundația construcției din secolul al XVI-lea, în dreptul primei nișe dinspre pridvor. Cît despre cel de-al doilea mormînt, este foarte greu de presupus ceva, deoarece dintre înhumările din secolul al XVI-lea din pronaos nu ar putea fi avute în vedere decît două morminte: M 2, aflat în dreapta pronaosului, sau M 6 existent aproape în axul longitudinal al bisericii (dar, în dreptul celei de-a doua nișe) și distrus, aproape în întregime, de cavoul de cărămidă al M 7. Dat fiind, însă, faptul că planează atîtea incertitudini, nu credem că este recomandabil să mergem mai departe cu ipotezele.

Există, însă, așa cum spuneam mai sus, și o a doua explicație posibilă a prezenței celor două lespezi funerare din secolul al XVI-lea, adăpostite în nișele unui zid din secolul următor: celor două personaje li s-au rezervat, încă inițial, spații de înmormîntare (cripte) în zidul bisericii din secolul al XVI-lea, dar lespezile funerare au fost *reamplasate* în nișe amenajate în zidul bisericii din secolul al XVII-lea, dar la o cotă diferită de cea inițială, adică ridicate, în funcție de nivelul pavimentului din a doua fază a bisericii de piatră. Numai în acest ultim caz, ipoteza formulată de P. Ș. Năsturel ar putea fi avută în vedere, dar, și atunci, cu condiția ca înhumările să fi avut loc ulterior construirii primei biserici de piatră, contemporaneitatea acțiunilor fiind exclusă. În încheierea acestei discuții, în care certitudinile și ipotezele se împletesc, ne face o deosebită plăcere să menționăm faptul că în abordarea respectivelor probleme, am avut în persoana arh. Gh. Sion un interlocutor de calitate remarcabilă, ceea ce ne determină să îi exprimăm, și pe această cale, mulțumirile noastre colegiale.

⁵ Cf. supra, n. 7.



Biserica „Adormirea Maicii Domnului” — Ițcanii Vechi (foto 1964)

pavimentului de cărămidă din secolul al XVI-lea. Chiar dacă nu a putut fi surprins decît pe o suprafață destul de restrînsă (și, în plus, de formă neregulată), lungă de numai circa 2,30 m și lată (cu maximă îngăduință) de circa 1,35 m, acest cel mai vechi nivel de călcare, din interiorul Bisericii « Adormirea Maicii Domnului », este reprezentat de o dungă (groasă de 3—4 cm) de culoare roșcată, care suprapune o suprafață bine orizontalizată prin bătătorire. Sub raportul compoziției, nu credem că mai pot stăruia dubii în legătură cu faptul că dunga amintită ar putea fi constituită din altceva decît din scîndură putrezită, ceea ce face destul de verosimilă interpretarea dungii respective drept podea de scîndură a celei mai vechi biserici cu hramul amintit. Conservarea resturilor acestei podele de scîndură numai pe o suprafață relativ restrînsă nu trebuie să mire, și aceasta pentru că înmormîntările practicate, în mod repetat, în cuprinsul pronaosului au distrus cea mai mare parte a suprafeței podelei de lemn. De altfel, confirmarea acestei explicații este adusă tocmai de observația că resturile podelei de scîndură au apărut numai în zona profilului longitudinal din pronaos — și anume în jumătatea de vest (dinspre pridvor) a lui, adică acolo unde nu s-a practicat nici o înmormîntare, în restul pronaosului, care a cunoscut intervenții succesive numeroase (mai ales în sec. XVI—XVII), urmele podelei de scîndură dispărînd cu desăvîrșire.

După cum aminteam în rîndurile precedente, pavimentul de cărămidă din secolul al XVI-lea suprapune și acoperă, în întregime, două morminte, ambele situate în imediata apropiere a zidului sudic al pronaosului, ceea ce asigură respectivelor morminte o vechime mai mare decît pavajul care le suprapune. Desigur, de dorit ar fi fost ca săpăturile noastre să fi putut răspunde și la întrebarea dacă aceste două morminte aparțin perioadei de început a bisericii, sau se situează, cronologic, numai cu puțin înainte de construirea primei biserici de piatră? Din păcate, însă, un alt mormînt (M 2), care străpunge pavimentul și este situat în imediata apropiere a celor două amintite mai sus (între ele și axul longitudinal al bisericii), ne-a lipsit de posibilitatea raportării M 3 și M 4 la podea de scîndură a bisericii din secolul al XIV-lea, așa încît sîntem nevoiți să ne mulțumim numai cu resturile podelei de scîndură, ca argument arheologic al existenței celui mai vechi lăcaș de cult cu hramul « Adormirea Maicii Domnului ».

Și totuși, la aceasta s-ar mai putea adăuga ceva, dar și acum se poate vorbi numai despre o probabilitate. Concret, este vorba de descoperirea — pe latura de nord a pronaosului (în exteriorul construcției actuale), și avînd exact lungimea acestui pronaos — a unui complex de zidărie. Lucrat din lespezi de piatră legate cu pămînt, zidul respectiv se adîncește foarte puțin față de nivelul de la care a fost săpat șanțul în care zidul a fost fundat (nu mai mult de 35—38 cm). La circa 40 cm de la talpa fundației, zidul înregistrează un decroș marcat cu acuratețe, partea conservată din zidul aflat deasupra acestui decroș avînd, cu oarecare îngăduință, aspectul unui parament exterior. Or, tocmai faptul că acest zid — care se încheie, în ambele lui capete, adică la est și vest, în formă de unghiuri bine modelate — coincide, în lungime, cu lungimea pronaosului — singura suprafață din întreaga

biserică, în care s-au descoperit resturile podelei de scîndură a primei biserici — ne determină să nu excludem eventualitatea ca zidul amintit să reprezinte temelia de piatră a acestei prime biserici cu același hram. În plus, dat fiind faptul că, în cuprinsul nivelării care separă podeaua de lemn de pavimentul de cărămidă din secolul al XVI-lea, nu s-au găsit nici cele mai vagi urme de moloz, care să provină de la demantelarea bisericii din secolul al XIV-lea, îndreptățește, credem, presupunerea că această primă construcție a fost lucrată numai din bîrne, sprijinite pe o temelie de piatră, temelie din care o parte s-a descoperit în exteriorul laturii de nord a pronaosului. În orice caz, pentru moment, aceasta este singura interpretare posibilă a celor două resturi arheologice amintite, precum și unica relație în care pot fi puse ele⁶. Cît privește planul ipotetic al acestei prime biserici de la « Adormirea Maicii Domnului », sîntem înclinați să credem că el era unul simplu, de biserică-sală, și aceasta deoarece, în cazul în care construcția ar fi beneficiat și de o prelungire spre est (naos sau altar), aceasta ar fi trebuit să se afle în cuprinsul naosului actualei biserici, și, oricum, nu ar fi putut scăpa observațiilor noastre.

Înainte de a trece la prezentarea situației mormintelor descoperite în interiorul bisericii, este necesar să spunem cîteva cuvinte în legătură cu o altă descoperire, care se înregistrează, cu certitudine, în limitele neobișnuitului. Este vorba despre descoperirea, în interiorul fundației pe care se sprijinea catapeteasma bisericii din secolul al XVI-lea, a unei cavități, dispusă în lungul fundației și situată exact în zona « ușilor împărătești ». O primă curiozitate, în acest caz, este reprezentată de lățimea puțin obișnuită a acestei fundații (circa 1,25 m), în comparație cu alte descoperiri, făcute în bisericile cercetate arheologic, indiferent de datarea lor. În al doilea rînd, atrage atenția faptul că amenajarea acestei « ascunzătorii » în structura fundației poartă amprenta lucrului făcut intenționat. Lungă de 2,79 m, lată de 0,73 m și avînd o înălțime de 0,85 m, ascunzătoarea a fost cruțată în interiorul fundației, lucru dovedit de urmele ușor vizibile ale scîndurilor care au servit drept cofrag.

În momentul descoperirii, interiorul ascunzătorii nu mai conținea nimic semnificativ ca inventar arheologic, lucru perfect explicabil, dacă ținem seama de faptul că latura dinspre naos a ascunzătorii, la nivelul bolții acesteia, prezenta urme ușor vizibile de intervenție tîrzie, datorată, fără nici o îndoială, căutărilor de comori; spărtura din boltă a fost, însă, completată, foarte probabil, imediat după deschiderea (și, eventual, jefuirea) ascunzătorii, cu cărămizi nelegate cu mortar, ceea ce a făcut ca în ascunzătoare să nu pătrundă decît o foarte mică cantitate de pămînt și moloz, provenind din nivelarea dintre pavajele de cărămidă I și II.

Lipsa materialelor arheologice, pe temeiul cărora să devină posibilă datarea celor trei niveluri de călcare din interiorul bisericii (pavimentele de cărămidă și, respectiv, podeaua de scîndură), ne-a făcut să așteptăm, cu îndreptățită nerăbdare, dezvelirea mormintelor identificate (în număr de șapte), materialele de datare oferite, eventual, de ele putînd suplini, prin raportarea mormintelor la nivelurile de călcare amintite, absența de care vorbeam mai sus. Din păcate, însă, nici mormintele nu ne-au oferit această posibilitate, ele fiind lipsite de inventar. Chiar așa fiind, însă, cîteva situații mai puțin obișnuite impun o referire specială la aceste morminte.

Prima dintre acestea am întîlnit-o chiar în cazul M 1. Deși starea de conservare a scheletului — foarte proastă, ca, de altfel,

⁶ Fără să respingă această interpretare, arh. Gh. Sion propune și o altă ipoteză, și anume: temelia de piatră, descoperită pe latura de nord a pronaosului, în exterior, ar putea reprezenta o încercare a constructorilor uneia din cele două biserici de piatră, de consolidare a zonei în care se aflau cele două nișe din peretele nordic al pronaosului, consolidare făcută necesară de grosimea mai mică a zidului, datorată spațiului rezervat celor două nișe. În ceea ce ne privește, considerăm că o temelie groasă de numai circa 60 cm și, mai ales, numai atît de puțin adîncită (în raport cu fundația adîncă de circa 1,70 m a bisericii din secolul al XVI-lea), ar putea răspunde numai în foarte mică măsură nevoii de asigurare a unei stabilități și rezistențe sporite a fundației bisericii. Făcîndu-ne datoria să amintim ipoteza arh. Gh. Sion, rămînem la interpretarea propusă de noi, ceea ce nu ne împiedică să recunoaștem că deranjamentele din zonă fac imposibilă orice încercare de raportare stratigrafică a temelei în discuție la zona imediat limitrofă.

și la majoritatea celorlalte schelete descoperite și cercetate în biserică, datorată stării pronunțate de umiditate a solului, — nu ne-a permis decît recuperarea cîtorva fragmente minusculă din femure și tibii, faptul că înmormîntarea se practica în absida laterală nordică a naosului constituie, neîndoielnic, o curiozitate. Într-adevăr, după cum se știe, în mod curent, înmormîntările făcute în biserică se practică numai în pronaos, sau, cînd este cazul, în pridvor, nici chiar toți ctitorii importanți nebucurîndu-se de privilegiul înhumării în naos⁷. Tocmai de aceea, situația întîlnită la « Adormirea Maicii Domnului » nu poate fi socotită comună; iar dacă la aceasta adăugăm și faptul că mormîntul era protejat de o încercare de construcție de lespezi și bolovani de piatră de rîu, foarte slab legate între ele cu un amestec de lut galben și nisip, cu o consistență extrem de slabă, s-ar putea avansa ipoteza că înhumatului i s-a amenajat și un « cavou », dacă nu, mai curînd, o simplă protecție de piatră. Precizam, mai sus, că starea de conservare a scheletului era extrem de precară, oasele apărînd sub forma unei pulberi cafenii, cu excepția cîtorva mici fragmente din oasele lungi ale membrilor, care, însă, erau, și ele, într-o stare de aproape totală macerare. Cît despre un eventual inventar al mormîntului nu a putut fi vorba, astfel încît încadrarea cronologică a mormîntului nu a putut fi încercată decît în funcție de contextul descoperirii lui. În acest context nu permite decît încadrarea mormîntului în perioada de funcționare a primei construcții de piatră, adică în cursul secolului al XVI-lea. Dar, să vedem care sînt observațiile care conduc la această încheiere.

În primul rînd, este de observat că poziția mormîntului era de înscrisere perfectă în semicercul absidei laterale nordice, iar poziția lespezilor și bolovanilor care îl înconjurau (mai ales pe laturile de nord și vest ale mormîntului) arăta că acestea se sprijineau pe fundația absidei. În al doilea rînd — și această observație pîrîndu-ni-se decisivă — mormîntul, în întregul lui (inclusiv pietrele amintitului « cavou ») era suprapus de cei doi tiranți care traversau absida, la nivelul superior al fundației. Ori, după cum am precizat mai sus, tiranții respectivi, consemnînd momentul ridicării celei de-a doua biserici de piatră, nu pot aparține decît secolului al XVII-lea, astfel încît, în raport cu mormîntul în discuție, ei reprezintă un moment *post quem non*⁸.

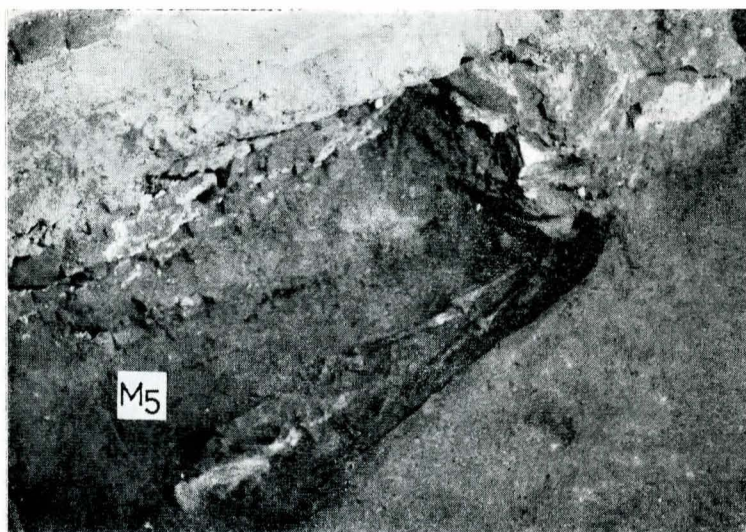
Fiind vorba de un complex bine definit, acest mormînt a fost numerotat M 1. În afara lui, însă, dar de data aceasta observația se referă la ambele abside laterale ale naosului, sub nivelul pavimentului de cărămidă din secolul al XVI-lea, s-au mai aflat și cîteva fragmente de oase umane disparat (inclusiv un mic fragment de calotă craniană)⁹, a căror poziție secundară era certă, ceea ce înseamnă că ele reprezentau, de fapt, o încercare de reînhumare. Căror schelete putuseră aparține fragmentele reînhumate în cele două abside laterale ale naosului? Pe cît este de firească, întrebarea își poate afla răspunsul, atît în observații făcute în interiorul bisericii, cît și în situații sesizate în exteriorul acesteia, mai ales pe latura de sud a naosului.

În ceea ce privește interiorul bisericii, am precizat în paginile precedente că, pe latura de sud a pronaosului, pavimentul de cărămidă din secolul al XVI-lea acoperea două morminte (M3 și M4), a căror apartenență la biserică anterioară (din secolele XIV—XV) nu mai poate fi pusă la îndoială, tocmai datorită raportului dintre

⁷ Ar fi de amintit, în context, că nici măcar unul din membrii familiei voievozilor Mușatini, boierul Oană vornicul, ctitorul bisericii descoperite la Vorniceni (M. D. Matei, Em. I. Emandi, *O ctitorie din secolul al XIV-lea a vornicului Oană de la Tulova*, în « Studii și cercetări de istoria artei », 32, 1985, p. 3—13), ca și al Mănăstirii Humorului, nu și-a avut locul de îngropare (și încă într-un cavou care trebuie să fi fost fastuos) decît tot în pronaosul ctitoriei sale, de la Vorniceni.

⁸ Judecînd după lungimea maximă prezumată a scheletului (circa 1,10 m), înclinăm să credem că mormîntul aparținea unui tînăr. Tocmai de aceea, inițial, am fost tentați să credem că, fiind vorba despre un mormînt amenajat cu o mai mare atenție decît altele, era normal ca el să fi fost și împodobit cu o lespede funerară. În momentul demantelării bisericii din secolul al XVI-lea, lespedeaua putea fi (și chiar trebuia) înlăturată, deoarece se afla la nivelul la care au fost amenajați tiranții ce traversau absidele laterale ale naosului. De aici, și pînă la a considera că lespedeaua descoperită și publicată de Șt. Olteanu (*loc. cit.*) ar putea fi tocmai cea care împodobește mormîntul din absida nordică a naosului (scoasă, însă, în afara bisericii, în secolul al XVII-lea) nu este decît un pas, dar nu îndrăznim să îl facem, indiferent de faptul că lespedeaua se afla foarte aproape de mormîntul din absida amintită.

⁹ Descoperire făcută în absida laterală sudică a naosului.



Mormîntul M5, așezat lângă fundația fazei din sec. XVI, lângă nișa nr. 1.

ele și pavimentul de cărămidă. Dar, tocmai certitudinea existenței unei biserici în secolele XIV—XV ne obligă să admitem și existența unei necropole (indiferent de mărimea acesteia) constituite în jurul bisericii, în ciuda faptului că inventare arheologice, care să permită datarea în secolele arătate a unor morminte, nu s-au descoperit. În schimb, un hazard fericit a făcut ca, tocmai în zona absidei laterale sudice a naosului, să se surprindă o situație de importanță specială, și anume: chiar în colțul vestic al curburii absidei, șanțul de fundație al construcției din secolul al XVI-lea a intersectat și distrus parțial două morminte, care nu putuseră aparține, desigur, decât necropolei formate în jurul bisericii din secolele XIV—XV. Dar, pe lângă semnificația abia amintită a descoperirii, credem că aceasta din urmă mai poate fi interpretată și din alt unghi, de data aceasta în legătură cu planul prezumat al primei biserici (de lemn?) cu hramul «Adormirea Maicii Domnului», și anume: în eventualitatea că prima biserică ar fi avut un plan dezvoltat — nereducându-se, deci, la acela, presupus de noi de biserică-sală — necropola formată în jurul ei ar fi trebuit să respecte anume distanțe minime între conturul bisericii și, respectiv, înmormântările cele mai apropiate de aceasta. Ori, descoperirea celor două morminte intersectate de fundația bisericii din secolul al XVI-lea nu face decât să confirme că această primă biserică nu avea nici planul, nici dimensiunile celei care i-a urmat, realitățile din exteriorul bisericii venind în sprijinul observațiilor făcute în interiorul acesteia. Revenind la problema provenienței oaselor disperate, *reînhumate* în cele două abside laterale ale bisericii în discuție, credem că ele nu pot aparține decât unor morminte (cu siguranță mai multe decât cele două surprinse în săpăturile de pe latura de sud, exterioară, a bisericii) distruse de șanțul de fundație și depuse, fie și numai în stare de fragmente, în interiorul noii construcții.

În cuprinsul pronaosului, s-au descoperit șase morminte. După cum precizam mai înainte, două dintre acestea (M3 și M4) erau situate în lungul și în imediata apropiere a zidului sudic al pronaosului, ambele fiind suprapuse de pavimentul de cărămidă din secolul al XVI-lea: M4 în întregime, M3 numai parțial. Identice ca stare de conservare, scheletele celor două morminte se conturau aproape numai prin pete pulverulente cafenii, excepție făcând câteva fragmente minuscule din cutiile craniene și, mai ales, din tibii. În schimb, ele se deosebeau prin faptul că M3 mai păstra câteva urme firave de lemn de la sicriu (acestea și slujind la o mai precisă delimitare a suprafeței în care se înscriau resturile scheletului), M4 neprezentând urme de sicriu. Chiar dacă aprecierea o facem numai după lungimea probabilă a scheletelor (M3, circa 1,20 m; M4, circa 1,40 m), ni se pare foarte probabilă apartenența lor la două persoane mature, asupra sexului neîndrăznind să facem vreo apreciere.

Sub raport cronologic, M3 era, cu certitudine, anterior lui M4, și aceasta datorită faptului că limita vestică a gropii M3, inclusiv craniul și o parte din clavicule, a fost distrusă de groapa

lui M4, cel suprapus în întregime de pavimentul de cărămidă din secolul al XVI-lea. Din păcate, însă, din nici unul din cele două morminte nu s-au recoltat obiecte de inventar arheologic, capabile să contribuie la datarea lor, excepție făcând câteva fragmente de bumbi metalici sferici, care par a fi fost lucrați din argint aurit, descoperite în zona sternului (M3). Cât despre monede sau obiecte de podoabă, cu posibile încadrări cronologice mai restrânse decât pentru bumbii de metal amintiți, nu a fost vorba. De altfel, judecând după faptul că absența inventarului funerar în mormintele descoperite în Biserica «Adormirea Maicii Domnului», din Suceava, pare a fi fost o regulă (chiar dacă nu este de exclus nici eventualitatea ca acesta să se fi distrus, din cauza stării de umiditate a solului din interiorul bisericii), nu ar trebui neglijată nici eventualitatea ca, în respectiva biserică, să nu fi fost înhumate personalități de oarecare vază, din Suceava sau din împrejurimi; biserica respectivă, ca, de altfel, însăși «Mănăstirea lui Ilațco» nu s-au înscris niciodată în rândul complexelor monastice importante ale zonei și ale vremii, ele aflându-se, permanent, «în umbră» altor așezăminte de cult, de mult mai mare importanță și prestigiu, atât din orașul Suceava cât și din împrejurimi.

Tot în zona din dreapta a pronaosului s-a mai descoperit și un al treilea mormânt (M2 — notat ca atare în ordinea descoperirii), situat în imediata apropiere a M4, peretele despărțitor dintre cele două morminte fiind de numai circa 30 cm.

Aflat la o adâncime cu circa 25 cm, mai mică decât scheletul din M4, cel din mormântul alăturat era într-o stare de conservare incomparabil mai bună, atât cutia craniană cât și oasele membrilor superioare și inferioare conservându-se în condiții satisfăcătoare. După aspectul său general, după robustețe și, în sfârșit, după lungime (circa 1,35 m), scheletul aflat în M2 aparținea unui bărbat matur. Deși era de așteptat ca, în condițiile de conservare a scheletului, mormântul să ofere și unele obiecte de inventar arheologic, nici în acest caz nu s-au descoperit decât fragmentele (mici și ne semnificative) ale unor bumbi metalici, lucrați, prin presare, din tablă de argint¹⁰.

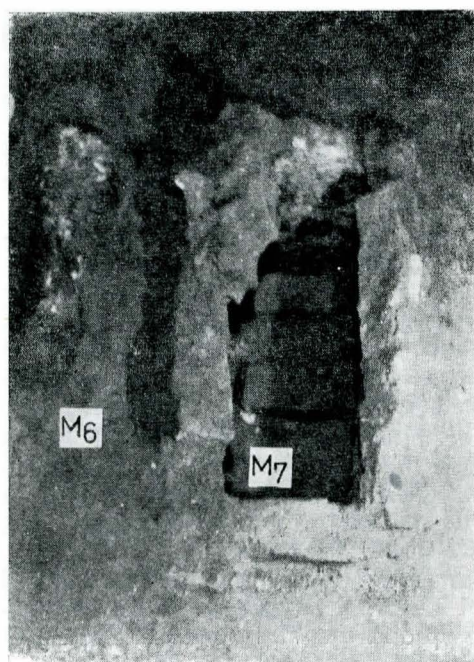
Scheletul din M2 prezenta, însă, un element de noutate, care ar putea sugera, eventual, chiar cauza decesului celui înhumat acolo: piciorul drept avea, încă din șold, o poziție nefirească, părînd a fi fost smuls, femurul fiind deplasat mult în afara planului normal al scheletului, în timp ce tibia și peroneul se aflau, în poziție accentuat oblică, sub piciorul stîng. Cum, însă, nici femurul piciorului drept, nici zona coapsei drepte nu prezentau urme de secționare cu un obiect tăios, ni se pare exclusă eventualitatea ca cel înhumat în M2 să fi decedat în urma tăierii (eventual, în cursul unei lupte) a piciorului, mai plauzibilă părîndu-ne smulgerea, chiar din șold, a piciorului, în urma unui accident.

Sub raport cronologic, nu există nici un dubiu că M2 era ulterior celor alăturate lui (M3 și M4), la această concluzie conducînd constatarea că groapa M2 a spart pavimentul de cărămidă din secolul al XVI-lea, care acoperea M3 și M4. În același timp, este tot atât de sigur că M2 era anterior secolului al XVII-lea, concluzie la care conduce o observație similară, dar referitoare, de data aceasta, la pavajul din secolul al XVII-lea: groapa M2 era suprapusă de acest din urmă paviment de cărămidă.

Dacă în caseta de pe latura de sud a pronaosului starea de conservare a pavimentelor de cărămidă a permis stabilirea măcar a unei cronologii relative a mormintelor descoperite și cercetate, în caseta opusă (nordică) situația a fost cu mult mai puțin favorabilă unor astfel de observații. Într-adevăr, aici, numai pavimentul din secolul al XVII-lea s-a păstrat în condiții satisfăcătoare (dar, și el, fiind distrus pe o lățime de circa 1,50 m în lungul peretelui de nord al pronaosului), cel anterior, din secolul al XVI-lea, conservându-se mult mai rău. Din această cauză, nu s-a putut stabili nici o încadrare cronologică pentru M5, descoperit în colțul de nord-vest al pronaosului, oarecum paralel cu zidul nordic al acestuia, în dreptul primei nișe din zidul pronaosului.

M5 era într-o stare de conservare mai bună decât, de pildă, M3 sau M4, deși, și în acest caz, starea de degradare a scheletului era destul de avansată, mai ales coastele, coloana vertebrală

¹⁰ Menționăm, în plus, că M2 a fost singurul în umplutura gropii căruia s-au descoperit și câteva fragmente ceramice roșii, caracteristice sfîrșitului secolului al XV-lea.



și claviculele fiind foarte sfărâmate, din cauza aceleiași stări de umiditate a solului. Cu toate acestea, este sigur că acest schelet aparținea unui adult, care fusese înhumat într-un sicriu de lemn, resturile căruia s-au putut distinge destul de clar.

În cadrul înmormântărilor practicate în pronaosul Bisericii «Adormirea Maicii Domnului», din Suceava, un caz special îl reprezintă M 7, care este și cel mai târziu dintre toate. Acest mormânt, situat aproape în axul longitudinal al bisericii, fusese destinat înmormântării unui copil. El era reprezentat de un cavou de cărămidă, avînd dimensiunile exterioare de 1,30 X 0,70 m, înălțimea maximă foarte probabil fiind de circa 0,60 m. Condițiile de conservare fac sigură spargerea și jefuirea cavoului, acțiune care a condus și la dispariția oricăror resturi osteologice, cavoul fiind plin numai cu fragmente de cărămidă (provenind de la bolta distrusă a construcției), moloz și pămînt (de altfel, absența resturilor osteologice nu trebuie pusă numai pe seama răvășirii interiorului mormîntului, ci trebuie legată și de faptul că, aparținînd unui copil, scheletul s-a macerat mult mai rapid). Deși din sicriul de lemn nu s-a mai descoperit nimic, existența lui ar putea foarte bine să fie postulată, deoarece, în interiorul micului cavou, s-au aflat, în poziție *in situ*, două cărămizi, dispuse transversal față de lungimea cavoului, rostul foarte probabil al acestora fiind acela de a fi slujit drept suport pentru sicriul de lemn.

M 7 a fost, cum spuneam mai sus, cel mai târziu dintre mormintele din pronaos, el perforînd pavimentul de cărămidă din secolul al XVII-lea. În schimb, același paviment suprapunea M 6, distrus aproape în întregime de M 7, astfel încît din M 6 nu s-a mai putut observa decît peretele longitudinal sudic al gropii mormîntului. Din fericire, atît cît se mai păstra din M 6 a mai permis observația că groapa mormîntului era suprapusă de pavimentul de cărămidă din secolul al XVII-lea, care, de altfel, și prezenta o ușoară alveolare în zona gropii.

Pentru a încheia, s-ar mai cuveni cîteva precizări suplimentare. Astfel, prima dintre acestea s-ar impune făcută în legătură cu absența oricărui însemn funerar (pietre tombale sau, măcar, fragmente din astfel de piese) în suprafața cercetată arheologic din Biserica «Adormirea Maicii Domnului». Chiar dacă situația nu este singulară și nici inexplicabilă (date fiind refacerile succesive ale bisericii, care au presupus amenajarea unor pavaje corespunzătoare fiecărei faze constructive, ceea ce a putut conduce la deteriorarea și înlăturarea lespezilor funerare preexistente), faptul

că, totuși, la nici unul din cele șapte morminte descoperite și cercetate nu s-au descoperit astfel de urme, rămîne o curiozitate. Cel puțin în cazul M 2, a cărui groapă avea un contur foarte bine definit în pavimentul de cărămidă din secolul al XVI-lea, este sigur că o astfel de lespede funerară a existat¹¹ și că ea a fost înlăturată o dată cu dezafectarea respectivului paviment și amenajarea celui din secolul următor.

În schimb, o situație nu mai puțin demnă de a fi remarcată este cea reprezentată de prezența, pe latura de vest a pronaosului, în partea din stînga intrării, a unei lespezi funerare, adosată peretelui despărțitor dintre pronaos și pridvor. Atît din observațiile făcute în profilul pe care l-am cruțat la limita dinspre pronaos a lespezii funerare, cît și în funcție de poziția nefirească (nord-sud) a lespezii rezultă că ea *nu suprapune* un mormînt; în schimb, prezența în pronaos și, eventual, apropierea de groapa M 5 fac, pe de-o parte, sigură dislocarea ei de pe unul din mormintele din pronaos, iar, pe de altă parte, ar putea sugera că mormîntul de la care provine era tocmai acest M 5 (nefiind exclus nici M 2).

Pentru a încheia acest capitol, mai este de menționat încă ceva: în lungul peretelui nordic al pronaosului se află două nișe funerare, cu profil vertical semicircular. În ambele, la nivelul pavimentului actual de lespezi de piatră, este amplasată cîte o lespede funerară¹². În lipsa unor mijloace tehnice elementare, care să ne fi permis deplasarea celor două lespezi, în vederea cercetării eventualelor morminte pe care le suprapun, am fost nevoiți să ne mulțumim cu constatarea că cele două nișe au fost create, încă de la început, în zidul din secolul al XVII-lea al bisericii. În schimb, faptul că, pe toată lungimea celor două nișe, pe o lățime de peste 1 m, atît pavimentul din secolul al XVII-lea, cît și cele anterioare fuseseră distruse (stratigrafia fiind total bulversată), ca și observația că latura dinspre pronaos a fiecărei nișe era zidită cu cărămidă modernă, legată cu mortar alb, de var, ne-au îndemnat să credem că mormintele suprapuse de cele două lespezi, amplasate în nișe, au fost deschise (și, foarte probabil, jefuite) într-o etapă ulterioară secolului al XVII-lea, mai probabil pîrîndu-ni-se că acest lucru s-a petrecut în secolul al XIX-lea, eventual odată cu deschiderea și a ascunzătorii din fundația de sub «ușile împărătești», amintită în paginile precedente.

În final, o singură considerație, cu privire la importanța monumentului în discuție, în contextul construcțiilor religioase din Suceava medievală: în ciuda vechimii ei (asigurată prin atestarea scrisă din anul 1395) și a apartenenței la un complex monastic menționat, în documente scrise, în cursul secolelor XV—XVII, biserica cu hramul «Adormirea Maicii Domnului», din Suceava, rămîne un monument relativ modest, tot așa cum modeste îi fuseseră și începuturile. Poziția periferică, în raport cu vatra locuită a orașului medieval, precum și slaba locuire ulterioară a împrejurimilor ei imediate (situație care se menține și astăzi) au făcut, probabil, ca «Mănăstirea lui Iafco» să nu depășească un nivel modest în viața și rosturile spirituale ale fostei capitale a Moldovei; la această realitate a contribuit, nu puțin, existența, în aceeași Suceavă, a unor lăcașuri de cult de faima Mirăuților (pînă în secolul al XVI-lea, Mitropolie a Țării), a Mănăstirii cu hramul Sf. Gheorghe — la care s-a adăugat, ulterior, și un al doilea, al Sf. Ioan cel Nou (devenită nouă reședință de Mitropolie, înce-

¹¹ Cu toate acestea, menționăm că nici cărămizile pavimentului din secolul al XVI-lea, de pe marginea gropii mormîntului, nici limita superioară a umpluturii gropii nu păstrau urme de mortar, care să fi fixat lespezea în pavaj.

¹² Pentru considerații mai ample în legătură cu acestea și cu problemele pe care le ridică ele, cf. supra, n. 4.



Capătul de vest al temeli-
ei de piatră din secolul al
XIV-lea (?).

pînd cu domnia lui Ștefăniță voievod) —, a bisericii sf. Dumitru (ctitorie a voievodului Petru Rareș) etc. În ciuda, totuși, a acestei rămîneri în umbră, Biserica « Adormirea Maicii Domnului », din Suceava, își păstrează neștirbită importanța pe care i-o conferă însăși existența într-o perioadă în care Biserica Moldovei lupta din greu pentru dobîndirea autocefaliei¹³.

SUMMARY

The church with the dedication „The Assumption” was situated at a distance of ca. 1.5 km north-west from the medieval precincts of the town. Attested documentary for the first time in 1395 the church represented the central element of „Iașco's Monastery”. This monastery named so after its founder represented however a rather modest unity in the spiritual life of the former capital of Moldavia.

¹³ Mențiunea fiind făcută într-un context cronologic de importanță excepțională pentru istoria luptei Bisericii Moldovei pentru afirmarea ei ca structură autocefală, nu credem că este cazul să amplificăm studiul de față, fie chiar și numai prin rezumarea etapelor importante ale desfășurării acestei lupte. În consecință, ne mulțumim să trimitem la bibliografia selectivă a problemei: N. Dobrescu, *Întemeierea Mitropoliilor și a celor dintîi mănăstiri din țară*, București, 1906; C. Marinescu, *Înființarea Mitropoliilor în Țara Românească și în Moldova*, în *Academia Română. Memoriile Secțiunii istorice*, seria III, tom II, mem. 6, București, 1924, p. 247—268; N. Iorga, *Istoria Bisericii Românești și a vieții religioase a românilor*, I, ed. II, București, 1928; Gh. I. Moiescu, *Catolicismul în Moldova pînă la sfîrșitul veacului XIV*, București, 1942; V. Laurent, *Aux origines de l'Église moldave: Le métropolitain Jérémie et l'évêque Joseph*, în « *Revue des Études Byzantines* », V, București, 1947, p. 158—170; Gh. I. Moiescu, Șt. Lupșa, Al. Filipașcu, *Istoria Bisericii române*, București, 1957; Liviu Stan, *Pravila lui Alexandru cel Bun și vechea autocefalie a mitropoliei Moldovei*, în « *Mitropolia Moldovei și Sucevei* », XXXVI, 1960, 3—4, p. 170—214; S. Porcescu, *Iosif, cel dintîi mitropolit cunoscut al Moldovei*, în « *Mitropolia Moldovei și Sucevei* », XL, 1964, 3—4, p. 126—140; întreaga bibliografie a problemei, precum și diferitele ediții ale izvoarelor pe care se întemeiază discuția se găsesc în studiile publicate, în colecția « *România în istoria universală* », vol. III₁, Iași, 1988, de către: Ștefan S. Gorovei, *La începuturile relațiilor moldo-bizantine: contextul întemeierii Mitropoliei Moldovei*, loc. cit., p. 853—879; Șerban Papacostea, *Întemeierea Mitropoliei Moldovei; implicații central- și est-europene*, loc. cit., p. 525—541; Răzvan Theodorescu, *Implicații balcanice ale începuturilor Mitropoliei Moldovei. O ipoteză*, oc. cit., p. 543—566.

Owing to the penury of the written sources concerning it, the evolution of the monument remained completely unknown up to the present, only the archaeological diggings brought some contribution at the better knowledge of the monument's history. Executed in the year 1990 (and only in the nave and the pronaos) the archaeological diggings have evidenced three main stages in the existence of the church, namely:

a) In the first phase of existence the church was a work building raised on a stone foundation, having a board floor and a simple plan of church — hall, whose dimensions coincided at large with the plan of the pronaos of the actual church;

b) At the beginning of the XVIth century, on the place of the old church, a first stone church was erected with the interior dimensions of 21.25 m in length and 7.25 m in width (measured in the zone of the lateral apses of the nave) respectively 5 m in the rest of the building.

In the absence of the archaeological materials that contribute to the direct dating of the monuments the situation of the first stone church at the beginning of the XVIth century was made indirectly on the grounds of the data engraved on the oldest gravestones that adorned the tombs in the pronaos of the church: 1510 and 1511. The church had a brick pavement, that superposed two tombs (M3 and M4) belonging to the former church. In its turn this first brick pavement was broken by a series of tombs dating from the XVth century or later; as a curiosity we have to mention the existence of a hiding place in the foundation that propped up the catapetasma of the church from the XVIth century.

c) This first stone church was systematically dismantled up to the level of the foundation in the XVIIth century. The new building also made of stone observed entirely the plan of the former being in its turn equipped with a brick pavement conserved under good conditions on almost the whole surface of the church.

In the interior of the church were discovered and studied seven burial tombs (numbered M1 — M7) of which M1 was situated in the lateral northern apse of the nave, the others being in the pronaos. In comparison to the archaeologically identified pavements, or depending on other observations following from constructive details of the two stone churches, the chronological framing of the tombs goes as follows: M3 and M4 are prior to the XVIth century; they belong therefore to the church of the XVIth—XVth century, both tombs are superposed, (M4) completely and (M3) partially by the brick pavement of the stone church from the XVIth century; M1, M2, M5 and M6 date from the XVth century, or speaking at large — from the functioning period of the first stone church; only M7 represented by a child's tomb made of brick is posterior to the XVIIth century, the grave of the tomb bore through the brick pavement of the specified period.

Finally even if the burials performed in the church porch couldn't be archaeologically explored, it is hardly probable that they could alter the chronological table outlined in the pages of the present study because after all observations made the church porch couldn't belong eventually but to the first stone church, namely to that of the XVIth century.