

## TOMIS—POARTA NR. 1 A INCINTEI FORTIFICATE

TEODOR BĂNICĂ

Fortificațiile cunoscute ale Tomisului au fost construite, probabil, spre sfârșitul secolului III sau la începutul secolului IV d. Cr. și au fost refăcute în secolul VI sub Justinian<sup>1</sup>. Sînt cunoscute și discutate în publicații<sup>2</sup>, dar poți rămîne surprins constatînd că există o singură lucrare ce oferă elemente concrete despre construcțiile incintei<sup>3</sup>. Cercetările realizate prin anii 1958—1961 pentru cunoașterea acestor fortificații și care au dus la restaurările din bulevardul Republicii au rămas nepublicate. Săpăturile din 1989 care au precizat existența celei de-a treia porți, în zona străzii Mircea, au impus cunoașterea elementelor deja cercetate<sup>4</sup>, ceea ce a dus la încercarea actuală de restituție a rezultatelor vechilor săpături.

Poarta nr. 1, numită uneori și «poarta de vest», era dezvelită încă de pe la începutul secolului, cînd Pârvan o descrie, îi publică o fotografie (fig. 1) și-și manifestă intenția de a o cerceta<sup>5</sup>, intenție care probabil nu s-a mai materializat din cauza războiului. Documentația aflată în arhiva muzeului din Constanța este departe de a fi completă, dar a fost suficientă pentru restituirea «fizică» a porții și curții adiacente<sup>6</sup>.

Tipologic, este o poartă cu o singură deschidere pentru acces, flancată de turnuri rectangulare și închisă cu hersă (catharacta). Este orientată spre nord-vest. Laturile frontale ale turnurilor au fost demantelate în cea mai mare parte: doar la cel sud-vestic se păstrau două blocuri pe o lungime de 1,95 m, care făceau parte

din prima asiză. Tot din acest turn face parte zona cea mai bine conservată a porții: latura de nord-est pe o lungime de 3,65 m și latura de sud-est pe 3,30 m, amîndouă avînd trei asize din blocuri mari, ecarisate, cu o înălțime totală de 1,58 m. Înălțimea primei asize de peste fundație este de 0,42 m, următoarele avînd fiecare cîte 0,58 m. După cum se poate observa, fundația sau cel puțin asiza de sub paramentul vizibil, soclul, nu se evazează față de linia zidăriei (fig. 2). Din turnul nord-estic se păstrează, la nivelul fundației, latura care flanchează intrarea pe 4,85 m, iar cea de sud-est, din interior, pe o lungime de 6,25 m, din care, pe 4,80 m, se conservă și prima asiză de blocuri, plus unul izolat din a doua asiză (fig. 3, 4)<sup>7</sup>. În plus, zidăria acestei laturi deviază de la traseul normal cu 5°30' spre est. Între turnuri, distanța este de 5,25 m iar deschiderea porții de 4,05 m, între cele două ante ieșite în afara zidurilor cu cîte 0,55 m, ele avînd lățimea de 0,88 m. Hersa culisa printr-un canal lat de 0,08 m și adînc de 0,07 m, aflat la 0,60 m de fața interioară a bastionului. Se pot remarca grosimea mică a hersei<sup>8</sup> și faptul că nu pare să fi fost dublată cu o poartă obișnuită cu batanți (nu s-au găsit se pare locașele pentru pivoți). Și un caz și celălalt sînt, dacă se poate spune așa, excepții de la practica obișnuită în epocă, prin care se crea un spațiu, închis de hersă spre exterior și de poartă la interior: *propugnaculum*<sup>9</sup>. Din păcate, releveul găsit este din prima parte a cercetărilor, limitate exclusiv la poartă, în timp ce pentru cercetarea curții din-



Fig. Reproducere după Zidul cetății Tomis. V. Pârvan, planșa III

<sup>1</sup> R. Florescu, *Ghid arheologic al Dobrogei*, București, 1968, p. 28; V. Canarache, *Tomis 1960 — Raport preliminar asupra săpăturilor executate de Muzeul Regional Dobrogea*, manuscris dactilografiat din arhiva M.I.N.A.C., nr. 1327, p. 4.

<sup>2</sup> R. Florescu, *op. cit.*, p. 28—30; V. Canarache, *Tomis*, București, 1961, p. 18—20, pl. I; N. Cheluță-Georgescu, *Contribuții la topografia Tomisului în sec. VI e.n.*, în «Pontica», X, 1977, Constanța.

<sup>3</sup> V. Pârvan, *Zidul cetății Tomis* în «Analele Academiei Române — Memoriile secției istorice», seria II, tom XXXVII, 1914—1915, București, 1915, p. 415—451.

<sup>4</sup> V. Canarache, *Tomis*, Buc. 1961, p. 20.

<sup>5</sup> V. Pârvan, *op. cit.*, p. 417, 419, pl. III.

<sup>6</sup> Dactilogramele manuscriselor cu nr. de inventar 1327 și 2083; carnet de șantier nr. inv. 276 și negativele fotografice realizate în 1958 cu nr. inv.: 511—524, 577—579, 587, 624, 1273—1280, 1930—1935, 1940.

<sup>7</sup> Clișeu nr. 1931—3.

<sup>8</sup> V. Pârvan, *Cetatea Ulmetum* în «AARMSI», tom XXXIV, Buc., 1911; Ulmetum: canalul are 0,12 m lățime / deschiderea porții 3,60 m; Salona, porta Caesarea: 0,34 m; Aosta: 0,26 m; Spalato, porta Aurea: 0,16 m;—p. 526.

<sup>9</sup> Daremberg, *Saglio — Dictionnaire des antiquités grecques et romaines*. Paris, vol. IV, 1, p. 686; M. Biernacka-Lubanska, *The Roman and Early-Byzantine fortifications of Lower Moesia and northern Thrace*, Warszawa, 1982, p. 175,



spre est nu am găsit decât fotografii (fig. 5, 6) și câteva notații într-un text nepublicat<sup>10</sup>. Cert este că această curtină își schimbă direcția spre est cu circa 20°, astfel încât devine aproape paralelă cu bulevardul (fig. 7), fiind diferită de ipoteza Pârvan (fig. 8) rămasă actuală pînă astăzi.

Restaurarea realizată propune un front de circa 5,50 m pentru fiecare dintre turnuri și le mărește ieșirea în afară cu 0,20 m. De asemenea îndreaptă latura interioară a turnului nord-estic și creează o cameră interioară cu dimensiunile de 1,10 × 2,90 m (fig. 9), mult prea mică pentru a fi cu adevărat utilă. Suprapunînd releveul

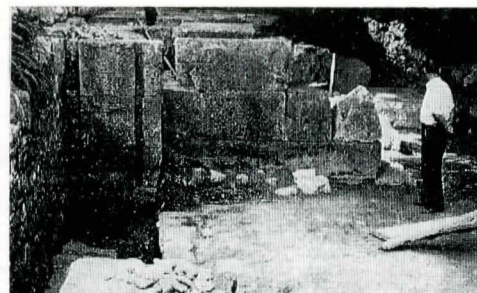
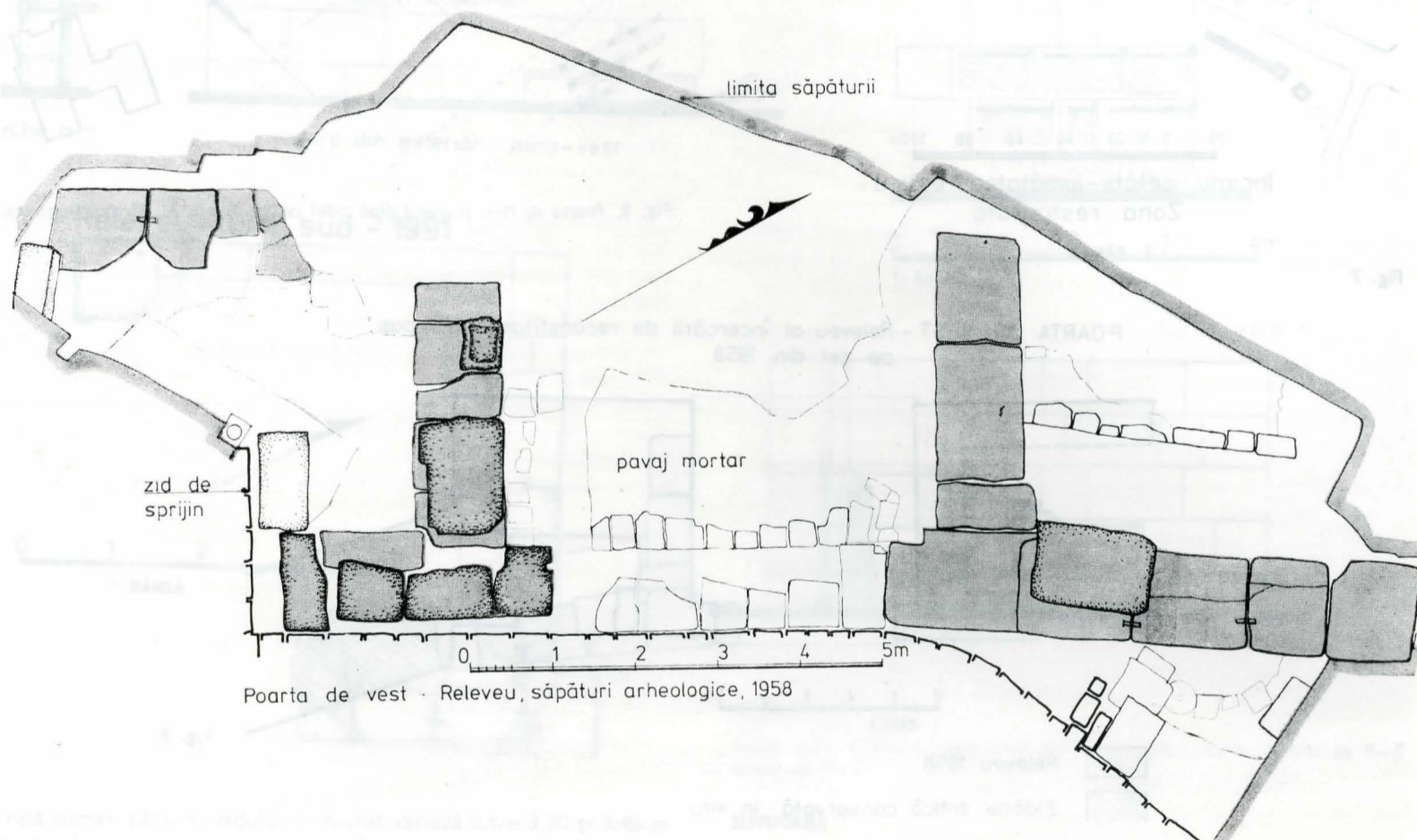


Fig. 2 Vedere a porții, din timpul lucrărilor efectuate în 1958, clișeu nr. 520/3, Muzeul de istorie națională și arheologie (M.I.N.A.), Constanța.

Fig. 3 Reprodus după arh. Dan Corneliu.



din 1958 cu cel al situației actuale (fig. 9), constatăm că zidul ușor oblic al turnului estic se întâlnește cu decroșul format din latura adusă la unghi drept, cu un fragment din zidăria antică a curtinii, probînd corectitudinea releveului. În caz contrar, acest decroș ar fi putut fi interpretat drept resturile unei scări de acces pe ziduri.

Toate laturile bastioanelor porții sînt realizate dintr-o zidărie cu mari blocuri de piatră, *opus quadratum*<sup>11</sup>, fără mortar, dar legate cu agrafe din fier fixate în plumb (fig. 3, 10). Cîteva din dimensiunile uzuale sînt: 1,45 × 0,90 × 0,58; 0,48 × 1,12 × 0,58; 0,90 × 0,75 × 0,58 m etc. Piatra folosită este un calcar de calitate, dens și negeliv, în timp ce pentru fundație se pare că s-a folosit un calcar cochilifer, asemănător celui de Techirghiol. Blocurile mari, așezate în lungul zidului, sînt alternate cu altele transversale, însă, după cît se pare, fără o regulă precisă: pe fațada din interior o traversă

<sup>10</sup> V. Canarache, *Tomis 1960 — Raport preliminar...*, p. 3.

<sup>11</sup> G. Lugli, *La tecnica edilizia Romana*, Roma, 1957, p. 48.

Fig. 4 Vedere a bastionului de N-E; laturile de S-V și S-E, clișeu 1931/3, Muzeul de istorie națională și arheologie Constanța, săpături, 1958.



Fig. 5 Vedere spre N-E a curtinii adiacente porții, clișeu Muzeul de istorie națională și arheologie Constanța, săpături, 1958.

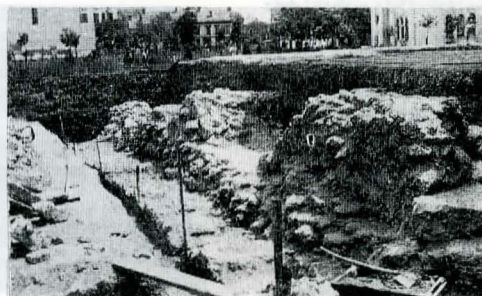
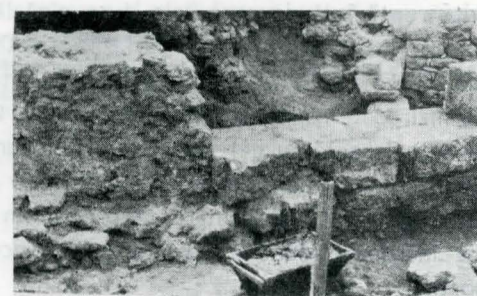


Fig. 6 Vedere a laturii de S-E și a curtinii, clișeu Muzeul de istorie națională și arheologie Constanța, săpături, 1958.





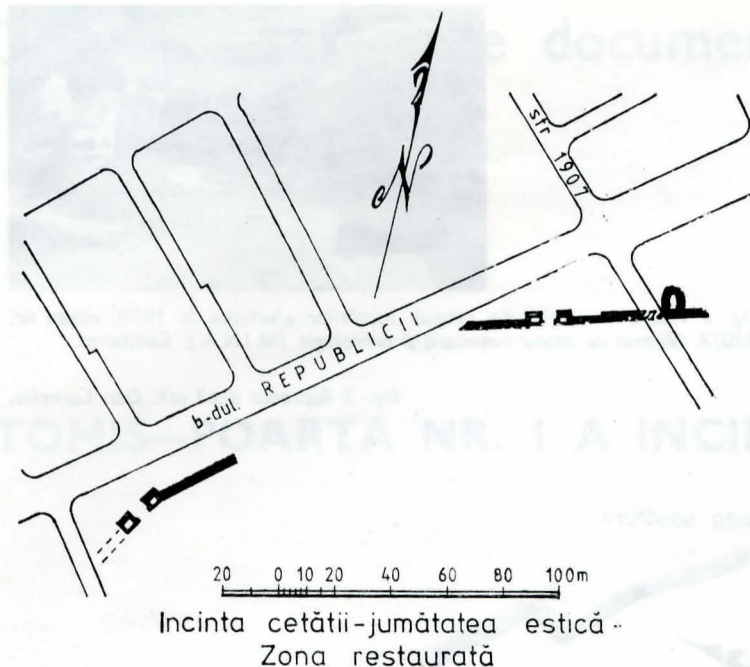


Fig. 7

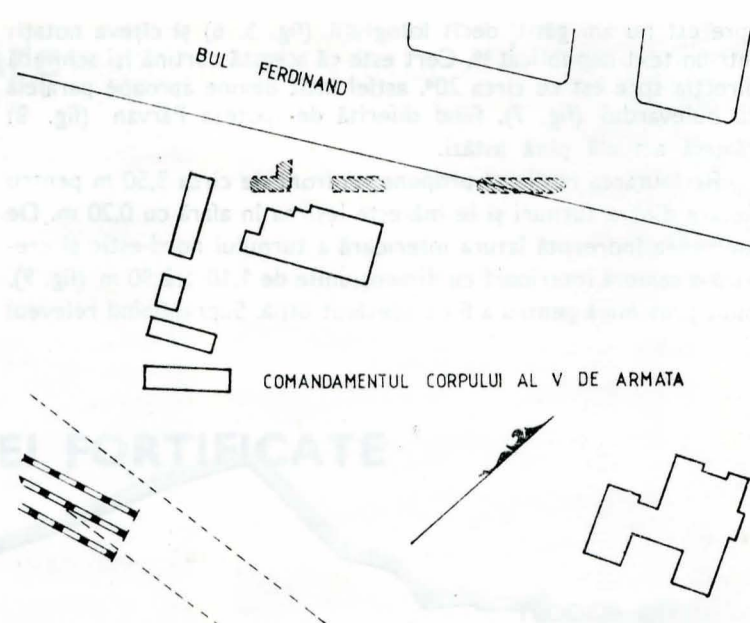


Fig. 8. Poarta de N-V, planul I dipă zidul cetății Tomis, V. Pârvan, fragment.

POARTA DE VEST - Relevu al încercării de reconstituire, suprapus pe cel din 1958

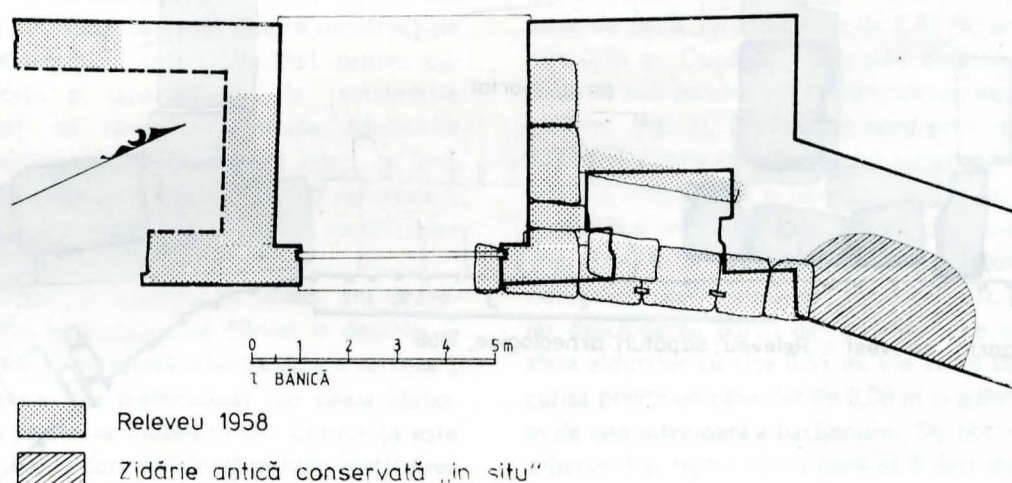


Fig. 9.

în poziția a doua (asiza 2) și alta în poziția a patra (asiza 3); pe cealaltă față o traversă în poziția a treia (asiza 2). Nu avem date pentru determinarea grosimii zidurilor turnurilor și după cât se pare nu sînt nici urme de emplecton (la curtină nu a fost complet demantelat). În acest caz, zidul fie avea grosimea pietrelor de parament, dar care nu alcătuiau spre interior un perete drept, fie partea lui inferioară era plină cu pămînt, pentru a avea o rezistență sporită la mijloacele de asediu.

Poarta beneficia și de un tratament decorativ deosebit: un bosaj obișnuit cu relief mic (max. 1 cm), accentuat în marginea superioară de un profil (mulură) ieșit în afară. Chenarul prelucrat fin cu gradina are o lățime variind de la 0,06 la 0,12 m și se găsește pe trei laturi (fig. 10, 11). Mulura este pe marginea superioară, întreruptă însă de chenarele duse pînă la marginea blocului de piatră. Înălțimea profilului variază între 0,07 și 0,10 m și iese în afară cu maximum 0,04 m: este spart și tocit în cursul timpului. Se mai poate remarca lipsa chenarelor verticale în unghiul intrînd format de atîta cu peretele lateral. Blocurile notate cu «X» pe figura 10 sînt montate pe locul respectiv cu ocazia restaurării și fie au fost găsite demontate, fie provin din turnul nordic. În orice caz înălțimea identică dovedește o execuție unitară a întregii porți.

Bosajul special al paramentului stă mărturie a influenței încă prezente a arhitecturii Greciei elenistice<sup>12</sup> în fostele colonii ale Miletului. Utilizarea bosajului obișnuit, puțin reliefat, este cunoscută în epocă: *Tropaeum Traiani*<sup>13</sup>, *Callatis* și *Halmyris* (Murighiol)<sup>14</sup>, etc.

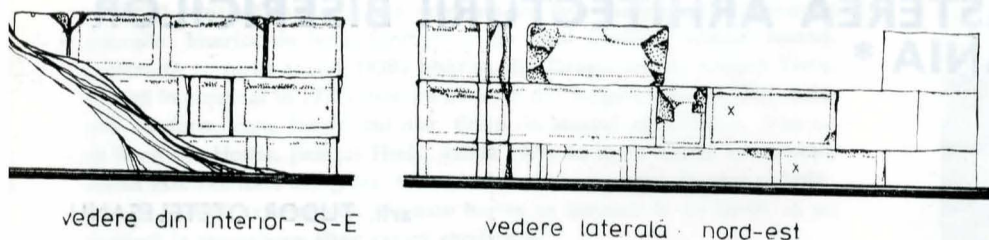
Paramentul exterior al curtinei nord-estice era realizat similar, fapt vizibil în amprenta rămasă după demantelare (fig. 5). Din aceeași fotografie se poate observa că primul rînd de blocuri mari se afla mai jos de asiza superioară a fundației turnului nordic. Blocurile paramentului se legau de zidăria din piatră de calcar neprelucrată de tip *opus incertum*, realizată cu mortar de var cu nisip marin și sfărîmătură de cărămizi. Fața interioară a curtinei se înfățișa din aceeași piatră de dimensiuni mici (0,30 m), prelu-

<sup>12</sup> J. Durm, *Die Baukunst der Griechen*, Leipzig, 1910, vol. II, 1, p. 117, fig. 87 — soclul Parthenonului; p. 221, fig. 201, Atena, poarta Dipylon.

<sup>13</sup> Gh. Papuc, *Considerații asupra perioadei de sfîrșit a cetății Tropaeum Traiani* în « Pontica », X, Constanța, 1977, fig. 3; R. Vulpe, I. Barnea, *Din istoria Dobrogei*, vol. II, p. 509, fig. 11.

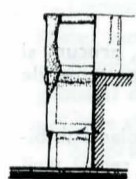
<sup>14</sup> Observații personale asupra zidului de incintă recent dezvelit la Callatis în apropierea Muzeului și la poarta de nord de la Halmyris — Murighiol.



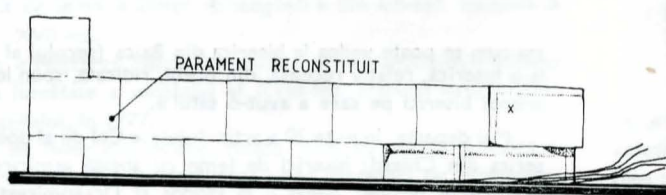


vedere din interior - S-E

vedere laterală - nord-est



secție a-a



vedere din exterior - nord-vest

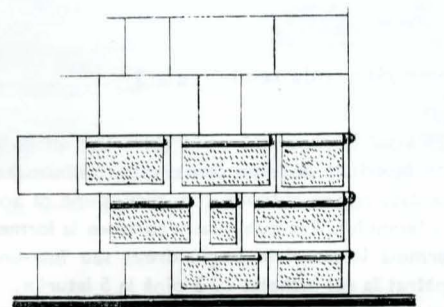
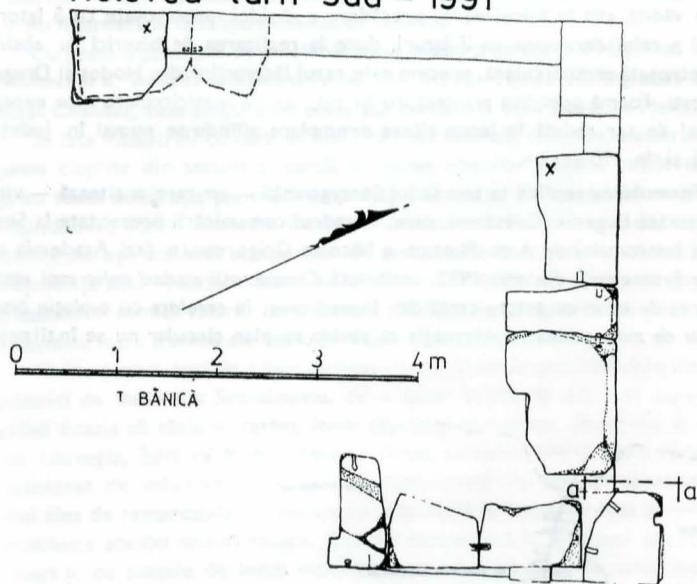
0 1 2 3 4m  
T. BĂNICĂ

Fig. 11. a și b

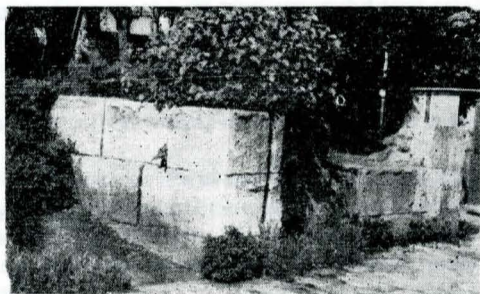
## Relevu turn sud - 1991



crată sumar. Lățimea zidului restaurat variază între 3,20 și 3,45 m lângă turnul porții, iar înălțimea structurii puse în evidență cu ocazia săpăturilor se apropie de 2,00 m.

Stabilirea traseului incintei la nord-est de această poartă pune problema modului în care cele două porțiuni restaurate se leagă. Rămîne ca viitoare cercetări de teren să elucideze acest lucru. De asemenea sperăm, ca tot atunci să se rezolve și problemele legate de cronologia fortificațiilor.

Fig. 12. Vedere a bastionului sudic, 1991, clișeu T. Bănică.



Turnul sudic al porții—restituirea decorației paramentului, latura de S—E și cea de N—E

## SUMMARY

The fortifications of Tomis were built in the III<sup>rd</sup>—IV<sup>th</sup> century and were rebuilt in the VI<sup>th</sup> century.

The last archaeological researches were performed at the precincts and at the gate in 1958 under the guidance of V. Canarache and the results weren't published. In the following years the famous restorations of the precincts and its outfits were also accomplished.

The gate nr. 1 faces north—west and has a single entrance opening 4.05 m wide. It is flanked by two rectangular bastions and was closed only by a portcullis. The exterior face of the wall was made of large scraped stone blocks, decorated with a special embossing, with a slight relief and completed with a moulding on the upper edge.

The gate had this way a particular aspect, probably of Hellenistical affiliation. Towards NE the Gate is linked with a frustum to the precincts, which is directed to NE, differently of that presumed by Părvan in 1915.

Towards the exterior the wall was also made of large blocks, while towards the interior a brick work of raw stone of small dimensions had been used. The thickness of the curtain varies between 3.20 m and 3.45 m.

The future archaeological researches shall elucidate completely the direction of the precincts between the two gates.