

# GIEBEL UND TORE: ZUR FASSADENGESTALTUNG DES SÄCHSISCHEN BAUERNHAUSES IN SIEBENBÜRGEN (I)\*

Architekt GERHARD SCHUSTER

Colegiul de redacție al Buletinului Comisiei monumentelor istorice consideră oportună republicarea unui amplu studiu al arhitectului Gerhard Schuster, apărut în fascicule în ziarul «Neuer Weg», între 3 iulie 1982 și 29 iunie 1983. Adoptarea cu titlu de excepție a acestei proceduri se întemeiază pe calitatea ieșită din comun a studiului de arhitectură populară, concentrat asupra elementelor care individualizează fațada spre stradă a caselor săsești: pinionul și poarta. Metoda de lucru, având la bază releveul arhitectural, permite perceperea și definirea nuanțelor care dau naștere acelei încântătoare diversități în unitate, specifică arhitecturii pre-industriale, rurale și urbane, din întreaga Europă. Studiul arhitectului Schuster va determina — sper — pe alți arhitecți să folosească meșteșugul releveului în transpunerea analitică și comparativă a structurilor și a detaliilor de arhitectură, doar redarea abstractă, în proiecție ortogonală și «la scară», permițând concluzii care depășesc sfera descriptivului sau a entuziasmului literar.

Pe lângă factorul metodic, studiul de față prezintă interes pentru întreaga arhitectură civilă — cu precădere de zid — din Transilvania, ținând seama de înrudirile tipologice firești care apar între așezări polietnice sau cu etnii diferite. Personal, consider că definirea specificului etnic nu se poate dispensa de comparația cu creația etniilor conlocuitoare, întrucât cunoașterea — și nu ignorarea — trăsăturilor comune face posibilă deslușirea procesului de selecție și interpretare proprii unei anumite etnii.

Al treilea factor care a recomandat publicarea în «RMI» a acestui studiu este situația alarmantă a satelor săsești, cu populația pe cale de emigrare integrală. Pe parcursul a 14 ani de activitate în Transilvania am putut vedea starea de plîns a numeroase sate — românești și săsești — părăsite de localnici din cauza paralizării activităților tradiționale de producție: ele au devenit în scurt timp cariere pentru extragerea materialelor de construcție, iar noii veniți, care s-au instalat — fie și cu caracter stabil — în vechile gospodării, nu au avut nici o înțelegere pentru tradiția constructivă locală. Studiul arhitectului Schuster este ca aare un document ce consemnează forme și compoziții pe cale de dispariție.

În încheiere, câteva cuvinte despre autor. Născut la Sibiu în 1951, Gerhard Schuster a absolvit în 1976 cursurile Institutului de arhitectură «Ion Mincu», obținând nota maximă la lucrarea de diplomă. Activitatea profesională, desfășurată în cadrul Institutului de proiectare al județului Sibiu, a cuprins în principal proiecte de arhitectură contemporană și studii de sistematizare, cercetarea arhitecturii populare săsești desfășurându-se cu precădere în timpul său liber. A luat parte activă la sesiunile anuale de comunicări ale Muzeului de istorie al Transilvaniei din Cluj, singularizate, între 1978—1983, prin existența unei secții independente de arhitectură, organizată de arhitecta Mihaela Bodea (singura reprezentantă a unui oficiu județean al patrimoniului cultural național care a urmărit efectiv, după 1977, apărarea monumentelor istorice). Ca și Mihaela Bodea în 1989, Gerhard Schuster s-a stabilit în Germania în 1990. Studiul său reprezintă un frumos «rămas bun» pentru țara denumită de străbunii săi, timp de sute de ani, *Siebenbürgen, süsse Heimat*.

Dr. arh. EUGENIA GRECEANU

Das Bauernhaus war hierzulande wiederholt Studienobjekt. Indem sie Baumaterialien und konstruktive Systeme untersuchten, vor allem aber dessen charakteristische Raumentwicklung aufzeichneten, bedienten sich einheimische Forscher (erstmalig ab Ende des vorigen Jahrhunderts) einer Methode, die durchaus geeignet ist, das Wesen jeder, demnach auch dieser Architektur zu erfassen. Dass dabei der Beitrag der nuancenreichen Wohnhausfassaden bei der Definierung des Allgemeinen — sächsischen Dorfbildes kaum Erwähnung fand, mag z. T. an einer optischen Dominante liegen, welche die Silhouette zahlreicher Ortschaften unübersehbar bestimmt: Oft gleitet der Blick des Betrachters — und weshalb nicht auch der Fachwelt? — die rhythmisch gegliederten Häuserfronten entlang und der jeweiligen Kirchenburg zu.

Unsere Darstellung dörflicher Fassadengestaltung beschränkt sich auf den südlichen Teil Siebenbürgens (Burzenland, Altland, Weinland und Unterwald) und umfasst eine Zeitspanne von etwa vier Jahrhunderten, angefangen mit dem späten 16. Jahrhundert. Beide Abgrenzungen sind nicht zufällig gewählt. Der örtlichen Einschränkung, wenn diese auch nicht dem gesamten Siedlungsgebiet der Siebenbürger Sachsen entspricht, liegt immerhin das Kriterium der typologischen Unterschiedlichkeit zwischen nord- und südsiebenbürgischen Häusern zugrunde (siehe Roswith Capesius: *Wohnkultur*, 1977).

Wir betrachten gleichzeitig das 16. Jahrhundert als jenes bedeutende Moment im Hausbau, welches den allmählichen Übergang von Holz- zu Stein- und Ziegelbauten markiert. Da die Untersuchung vor allem auf eigener Feldforschung aufbaut, beziehen wir uns eben auf diese grosse Anzahl gemauerter Häuser, die sich bis heute erhalten hat, wobei die Bausubstanz des 18. und des 19. Jahrhunderts sicher überwiegt.

Detaillierte Aufriss-Schilderungen sind bisher kaum geliefert worden. Wenn Fassaden gelegentlich trotzdem im Zentrum wissenschaftlicher Aufmerksamkeit standen, so geschah dies meist dank jener Beigaben, die dem Auge am ehesten bildlichen Halt bieten: einzelne Verzierung-

gen, Ornamente. Im Kontext der spärlichen und einseitigen Überlieferungen steht Viktor Roths sachliche Einschätzung, u.zw. dass „Schmucklosigkeit geradezu Stil“ der ältesten Steinbauten sei, beinahe singular da.

Auf ein Wohnhaus des 16. Jahrhunderts bezieht sich auch Johann Wolf, bereits in den achtziger Jahren des vorigen Jahrhunderts, doch er kann seine Enttäuschung angesichts dessen ornamentaler Zurückhaltung kaum verbergen: „... es ist zu seinem und zu unserem Bedauern zierlos geblieben“. Die Ansicht, dass Verzierungen besonders schätzenswert seien, hat auch irreführende Meinungen in Umlauf gebracht. „Nie ist ein sächsisches Bauernhaus allen Schmuckes bar“, ist den *Karpathen* von 1908 zu entnehmen, „es muss wenigstens einzelne Ornamente besitzen“. Das muss es durchaus nicht, können wir heute mit Bestimmtheit hinzufügen, zumindest nicht im herkömmlichen Sinn. Und das gilt für die Zeit bis zum 18. Jahrhundert, welche Roth für das Aufkommen des Dekors angibt, aber in zahlreichen Fällen auch darüber hinaus. Ausschliesslich von Ornamentik ist im Rahmen der heimischen Hausforschung erst in der Zwischenkriegszeit die Rede. In seinem Aufsatz *Giebelschmuck in Siebenbürgen* (1939) führt Misch Orend zahlreiche Beispiele an, die den Variantenreichtum vor allem „altüberkommener Sinnbilder“ im Giebel belegen.

Die ausführlichste Arbeit auf diesem Gebiet ist Walter Horwaths *Gebäude-schmuck*, 1929 in der Monographie *Das Burzenland* erschienen. Er geht dabei nicht nur auf den Ursprung einzelner Motive ein, sondern weitet seine Analyse auf die Verteilung der Ornamente aus, die beispielsweise an Giebel, Torbogen und Rauchfang erfolgt, Ausführungstechniken, einschliesslich der für das Burzenland charakteristischen Sgrafitto-Technik werden erläutert. Es wird auf die „gegenseitige Berührung mit Rumänen und Magyaren“ hingewiesen, die „auch in der Ornamentik zum Ausdruck“ kommen. Wenn sich demnach sächsische Wohnbauten Anregungen gegenüber als rezeptiv erwiesen, so gingen von diesen gewiss auch Impulse aus. Sie finden ihren Niederschlag z.B. in den rumänischen Giebelverzierungen Siebenbürgens, vor allem in jenen des Altlandes und der „Märginime“. Auch soll der bunte Anstrich rumänischer Häuser den Sachsen zu verdanken sein. (Vergl. P. Petrescu/F. B. Florescu, u.a.: *Arta populară românească*, 1969).

\* Fotografiiile, releveele și desenele aparțin autorului, în afara unor relevee și desene realizate de Hermann Baltes care vor fi indicate cu mențiune specială la apariția lor în text.

Lucrările redacționale cerute de republicare sînt asigurate de arhitectii Eugenia Greceanu, Liviu Gligor și Hanna Derer-Zamfirescu. Mulțumim redacției ziarului „Neuer Weg“ pentru acceptarea republicării, comunicată de domnul Manfred Wittstock.



Für das sächsische Bauernhaus mag im übrigen gelten, was Grigore Ionescu anhand des rumänischen nachgewiesen hat, und was in der Hochkunst schon immer galt: dass der erste Schmuck eines Gebäudes sein harmonischer Aufbau ist. Aus zahlreichen Aufriss-Analysen konnten wir schliessen, dass die anonymen Meister der Dorfarchitektur die Kunst der Fügung einfacher, komensurabler Grössen zu einem harmonischen Ganzen sehr wohl beherrschten. Für einzelne Zeitabschnitte konnten wir typische Proportionierungsgewohnheiten ausmachen, die unwesentlich auch landschaftsbedingt voneinander abweichen. Die Hauptfronten ältester gemauerter Häuser z. B. lassen sich einem hochgestellten Rechteck, jene späterer Bauten oft einem Quadrat einschreiben (Abb. 1).

Die Schmalseite des Hauses, einer jahrhundertalten Bautradition folgend, als Schauseite der Gasse zugekehrt, hat in eben dieser Zeit kaum Veränderungen durchgemacht. Nur die Zahl der Fensteröffnungen über dem meist hohen Sockel hat sich durch das Hinzukommen eines Raumes allmählich von zwei auf drei erhöht; der spitze Giebel wurde geknickt. Bereits seit dem 16. Jahrhundert schliesst an das Haus oft ein gemauertes Tor an, das in der folgenden Zeit immer mehr zur kompositorischen Bewältigung der

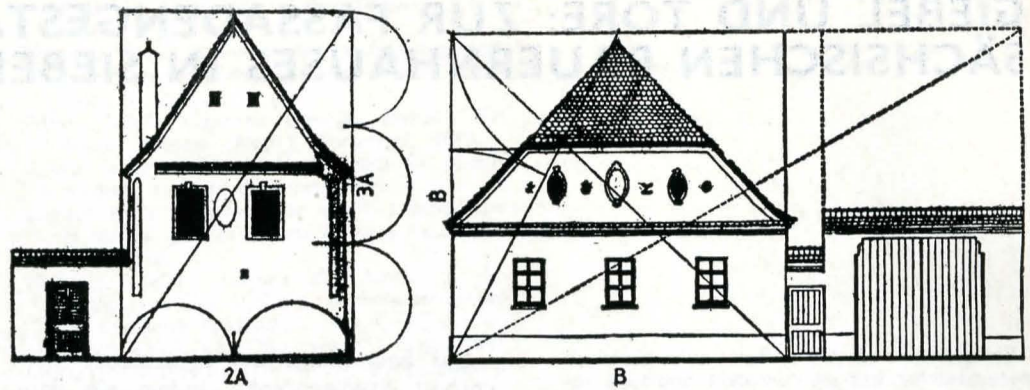


Abbildung 1. — Proportionen an einem spitzgiebelig gemauerten Haus vom Ende des 16. Jahrhunderts (links) und an einem stumpfgiebeligen Haus aus dem ersten Drittel des 19. Jahrhunderts

gesamten, je nach Grundstückbreite verschieden langen Gassenfront herangezogen wird. (Häuser mit parallel zur Strasse verlaufendem First ordnen sich obiger allgemeiner Beschreibung nicht ein. Sie sind meist jüngeren Datums und haben nur im Burzenland einige Verbreitung gefunden.)

Dem „Bedürfnis nach schmuckvoller Umgebung“ des sächsischen Bauern, das im Bereich der Trachten, Textilien und der Keramik eine so reiche Ornamentik hervorgebracht hat, steht im Hausbau eine ästhetische Haltung gegenüber, die der schlichten Oberflächenverzierung eher eine untergeordnete Stellung ein-

1. Proportionen an einem spitzgiebelig gemauerten Haus vom Ende des 16. Jahrhunderts (links) und an einem stumpfgiebeligen Haus aus dem ersten Drittel des 19. Jahrhunderts.

räumt. Die Verschiedenartigkeit der Lösungen, die wir verstreut über ganz Südsiebenbürgen vorfinden, ist hingegen ein Beweis dafür, dass eine ganze Skala plastischer Gestaltungsmöglichkeiten ausgeschöpft wird:

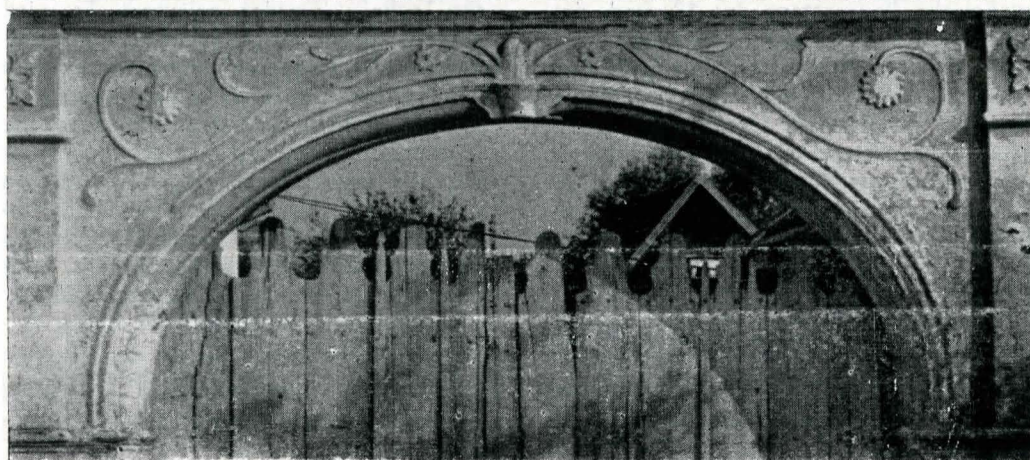
1. *Maueröffnungen*, deren Anzahl, Grösse und Verteilung ins Gewicht fallen. Während Lüftungslöcher im Sockel und die verglasten Fensteröffnungen des Parterres einen rechteckigen Umriss haben, weisen Öffnungen im Giebel und Aussparungen über dem Tortürchen oft kunstvoll geschwungene Konturen auf.

2. *Nischen*, deren dekorativer Wert sich vor allem aus der Schattenwirkung ergibt. Diese kommen hauptsächlich im Giebel, manchmal auch über dem Tortürchen vor. Die Konturenführung ist oft jener der Giebellöcher und Aussparungen ähnlich. Die funktionellen Sitznischen, in die Dicke der Tormauer eingelassen, beleben in einigen Gegenden die Gassenfront.

3. *Profile*. Häufig kommt ein von Dachziegeln bedecktes auskragendes Profil vor, das den Giebel optisch von der restlichen Fassade trennt und als Wetterschutz gedacht ist, sowie eines, das der Giebellinie entlangläuft.

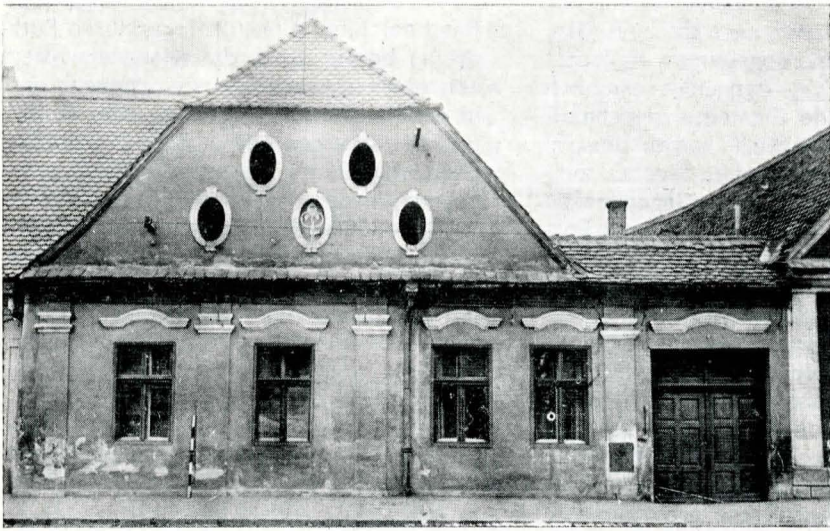
4. *Putzformen*, 2—3 Zentimeter hervortretend, deren Ursprung teils in der Hochkunst (Frieße, Pilaster, Kapitelle, Fensterumrahmungen), teils in der Volkskunst (Weinstock-, Schlangendarstellungen u.a.) zu suchen ist. Viel eher noch sind unzählige eigenwillige Friesschöpfungen, Kapitelle, Pilaster und Rosetten das Ergebnis der Verschmelzung dieser Einflüsse. In Relief gearbeitete Löwen können als stolze Verwandte auf edle Wappentiere verweisen, während Handwerkszeichen auf den hohen Stand einzelner Gewerbe hindeuten.

5. *Eingekratzte Ornamente* sind vor allem im Burzenland in der Sgraffito-Technik entstanden. Inschriften und Sprüche, wie sie auch sonst gelegentlich

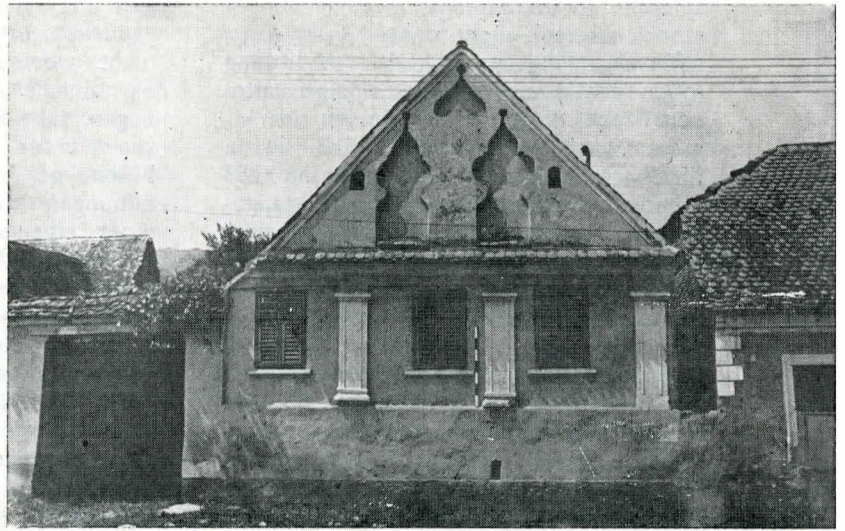


2. Haus in Marktschelken — Şeica Mare. A. Gesamtanblick. B. Detail des Tores





3. Haus in Mediasch, Rotgasse



5. Haus in Keisd — Saschiz, nr. 30

vorkommen, sind selten von gestalterischer Bedeutung.

Die Baustile, die einander seit dem 16. Jahrhundert in Siebenbürgen ablösen, gingen am Bauernhaus nicht spurlos vorbei. Einerseits lieferten Ergänzungs- und Erweiterungsarbeiten an Kirchen und Burgen ein greifbares Anschauungsmaterial, andererseits war der Austausch zwischen Stadt und Land sehr intensiv. Maurer, die aus verschiedenen Dörfern kamen, praktizierten ihr Handwerk auch in siebenbürgischen Städten so erfolgreich, dass sich die Zünfte gegen deren Konkurrenz vorsehen mussten (1595). Andererseits stand es einem städtischen Handwerker aber frei... „zu arbeiten, allwo er immer eine Arbeit hat... auch ausserhalb der Stadt“ („Zunft-Attestat“ der Hermannstädter Maurerzunft von 1773). Darüber hinaus macht der Wanderzwang, der für Maurer ebenso wie für andere Gesellen bestand, diese mit der Baukunst entfernter Gebiete vertraut. All diese Umstände trugen dazu bei, dass vor allem Barock und Klassizismus, Kunstströmungen welche die Zeit der ertragreichsten Bautätigkeit begleiten, deutliche Spuren am Bauernhaus hinterlassen, ohne auf dessen Grossform einzuwirken.

Abbildung 4 zeigt nur zwei Beispiele von Gassenfronten, wie sie sich oft zu charakteristischen Bauensembles konstituieren. Das dörfliche Wohnhaus ist aber auch Veränderungen ausgesetzt, und das vor allem in letzter Zeit. Unabhängig von der ethnischen Zugehörigkeit zeichnen sich heute „Modernisierungstendenzen“ ab, die oft radikalen Eingriffen gleichkommen. (Eugenia Greceanu — *Arhitectura*, 1981, Nr. 2—3). Diese haben oft den völligen Umbau des Dachstuhls und die damit verbundene Beseitigung des Giebels zur Folge, die Fensteröffnungen werden vergrössert, der plastische Schmuck beseitigt und die Farbgebung geändert. All das geschieht nicht nur im Zuge der Nachahmung neuer städtischer Kollektivbauten, sondern auch infolge der Schwierigkeiten, die bei der Beschaffung traditioneller Baumaterialien auftreten. Eugenia Greceanu zutreffende Feststellungen lassen sich kaum ergänzen. Eventuell

durch folgende Bemerkung: im Falle des siebenbürgisch-sächsischen Bauernhauses scheinen es die gemauerten Tore gewesen zu sein, die die grössere Überlebenschance hatten, vielleicht deshalb, weil manchem modernisierungsfreudigen Besitzer (oder Mauerermeister) einfach die diesbezüglichen neueren städtischen Vorlagen fehlen. Dass diesen aber ein besonderer Stellenwert nicht nur in der Haus-Tor-Beziehung zukommt, sondern auch als Bauelement an sich (siehe Abb. 7) muss betont werden.

### Nischen im Giebel

Spitzgiebelige Häuser sind in sämtlichen Gegenden Südsiebenbürgens verbreitet gewesen, und in einigen nachweislich noch in der zweiten Hälfte des 19. Jahrhunderts errichtet worden. Trotzdem sind ältere Häuser dieses Typs — der in Abb. 1 abgebildete Wohnbau aus dem 16. Jahrhundert mag diesbezüglich einem Fassaden-Grundmuster gleichkommen — heute nur noch relativ selten zu finden. Datierte Wohnbauten tauchen, nach einem Ausbleiben von mehr als einem Jahrhundert, erst wieder in der ersten Hälfte des 18. Jahrhunderts auf.

Abb. 9 gibt zwei Wohnhäuser aus dem Altland (Girlsau und Marktschelken) wieder, die zwar nicht datiert sind, wohl aber aus dieser Zeit stammen oder noch älter sind. Ein drittes Beispiel stammt aus dem Burzenland. Das Nussbacher Haus wurde 1799 gebaut (nach der Jahreszahl am vordersten Stubenbalken zu schliessen). Obwohl gemauerte Tore gleichfalls früh aufkommen, sind sie — wie in diesen drei Fällen — noch nicht zur Regel geworden. Die Fassade bleibt im allgemeinen weiterhin von Zierteilen frei. Da Nischen aber, unter anderem, zur Gestaltung spitzer Giebel schon im 18. Jahrhundert herangezogen wurden, wollen wir zunächst diesen nachgehen.

Während am Girlsauer Haus, eine zaghafte Vertiefung von nur etwa 5 Zentimetern zwischen den beiden Giebelöffnungen angesiedelt ist, zeigt sich in Nussbach eine bereits betontere Ausbildung der Nische, sowie eine bewusste Anord-

nung der drei Öffnungen. Vereinzelt wurde auch die Gelegenheit wahrgenommen, in Marktschelken z. B., in der Nische ein Meisterzeichen anzubringen. Das dickbauchige, gemauerte Fass weist hier seinen einstigen Besitzer als Fassbinder aus.

### Nischen und Giebelöffnungen

Der kennzeichnendste Fassadenteil spitzgiebeliger Häuser, der dreieckige Giebel, kommt als Folge des senkrechten Abschlusses jedes Satteldaches zustande. Eine Ziegelwand, wesentlich dünner als die darunterliegenden Mauern, bildet, nur auf der Sichtseite in Putz verkleidet, das Giebelfeld. Dieses bietet sich den Blicken des Betrachters von allen Seiten besonders gut dar, da es von den Dachflächen nicht überragt wird. Als seitliche Begrenzung sind der Giebellinie entlanglaufende, sogenannte Giebelgesimse, zu finden. Nach unten wird das Giebelfeld von einem Schutzdächlein abgeschlossen, welches auf einem auskragenden Profil (Gesims) aufliegt.

Neben Öffnungen, die der Belüftung des Dachbodens dienen, gehören in das Mauerfeld eingelassene Nischen zu den beständigsten, weil von der Witterung am wenigsten in Mitleidenschaft gezogenen Zierteilen des Giebels. Eine Nischenart ist es vor allem, die vielerorts der geläufigste Giebelschmuck ist: ein hochgestelltes Rechteck mit einer etwa halbkreisförmigen Ausbuchtung an dessen oberem Ende. Als Beleg dafür vier Beispiele aus verschiedenen Gegenden (siehe Abb. 10), wo diese Nische annähernd gleichbleibt und allein die Giebelöffnungen — auf diese werden wir an anderer Stelle noch zurückkommen — jeweils verschieden sind. Aus der Stellung der Nische im Giebel und der Beziehung der Giebelöffnungen zu ihr ergeben sich ortsspezifische, aber auch orts- und sogar gebietsübergreifende Varianten.

Eine derartige Nische, von zwei rechteckigen Öffnungen umrahmt, kann als Standardbeispiel in weiten geographischen Räumen gelten: Unter anderen schmückt diese Art Giebel (Abb. 10, oben links) in Arbegon gleich eine ganze Häu-



serzeile. Im Burzenland wird sie von in einem Dreieck angeordneten *kreisrunden Öffnungen* umgeben. Unsere Abbildung (oben rechts) zeigt zwar den einzig erhaltenen Giebel dieser Art in Zeiden (Marktgasse Nr. 59), zahlreicher sind sie in Nussbach, u. a. in der Waldgasse Nr. 253 (ehemals 1776 am Balken datiert) anzutreffen. Auch eine in „Bilder aus Schirkanyen“ („Die Karpathen“ VII. Jahrgang 1913/14) abgebildete Dorfstrasse lässt sich heute grösstenteils in situ noch wiedererkennen.

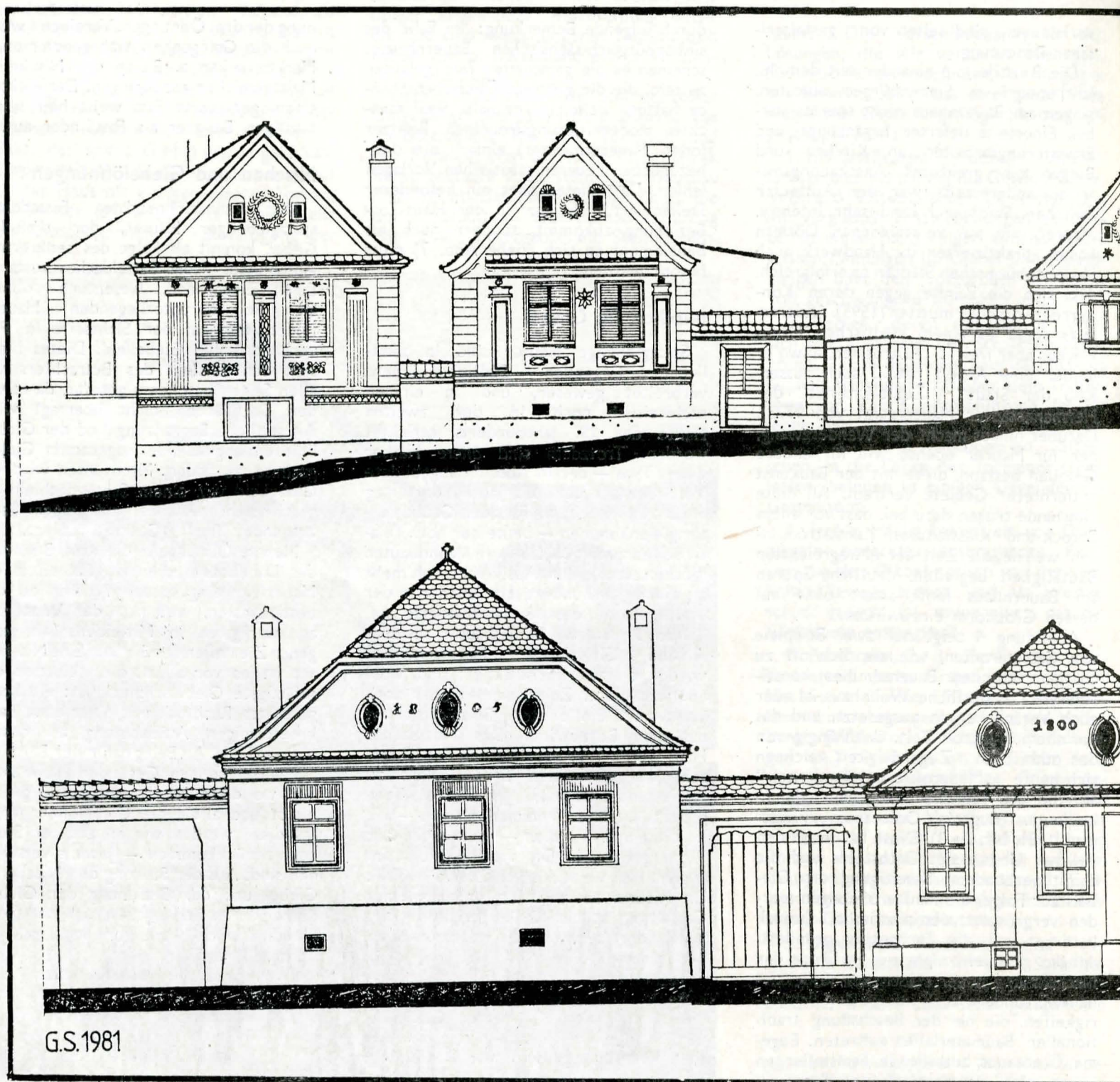
Je zwei *ellipsenförmige Öffnungen* unter der Nische sind an den Häusern Nr. 142 und 143 in der Marktschelkener Untergasse zu finden, so dass diese zusammen mit ihr ein dem Giebelumriss entsprechendes Dreieck bilden (Abb. 10, u. l. Haus Nr. 142). Die Tatsache, dass Öffnun-

gen und Nische, ihrer Form nach schon grundverschieden, nun auch in der Grösse nicht aufeinander abgestimmt sind, ist ein Zeichen dafür, dass hier ziemlich ungeschickt fremde Elemente verschmolzen wurden. Tatsächlich kamen sowohl Nische als auch ellipsenförmige Giebelöffnungen in benachbarten Gegenden zu einer eigenen und ausgereifteren Entfaltung.

Ein viertes Beispiel — und wir behaupten damit nicht, sämtliche Möglichkeiten der Anordnung erschöpft zu haben — finden wir in der Repser Gegend. Die Nische an dem Katzendorfer Haus (Abb. 10, unten rechts) ist schlank, zu gelungenen Proportionen in die Höhe gezogen. Sie wird von zwei *vierpassähnlichen Öffnungen* ergänzt, die grössenmässig auf diese abgestimmt sind.

Hinzuzufügen wäre noch, dass der Rand der Nische mancherorts durch Putzprofile betont wird, die wiederum öfters den oberen Abschluss hervorheben; dass in der Nische selbst Sprüche oder Reliefputzverzierungen wie z. B. in Katzendorf (Abb. 10, u. r.) wettergeschützt untergebracht sind. Im Grosskokel-Gebiet, das als besonders dekorfreudig gilt, nimmt oft der Weinstock von der Nische Besitz. Allerdings handelt es sich hier nicht mehr um spitze, sondern um abgestumpfte Giebel.

4. Heute noch bestehende intakte Strassenfronten: spitzgiebelige Häuser aus dem 18. Jahrhundert mit teilweise nachträglich angefügtem Fassadenschmuck in der Kirchengasse in Burgberg — Vurpär (oben) und stumpfgiebelige Häuser mit ovalen Giebelöffnungen, um 1800 entstanden, in der Marktgasse in Birtihalm — Biertan — (unten).



G.S.1981



## Giebelnischen in Keisd

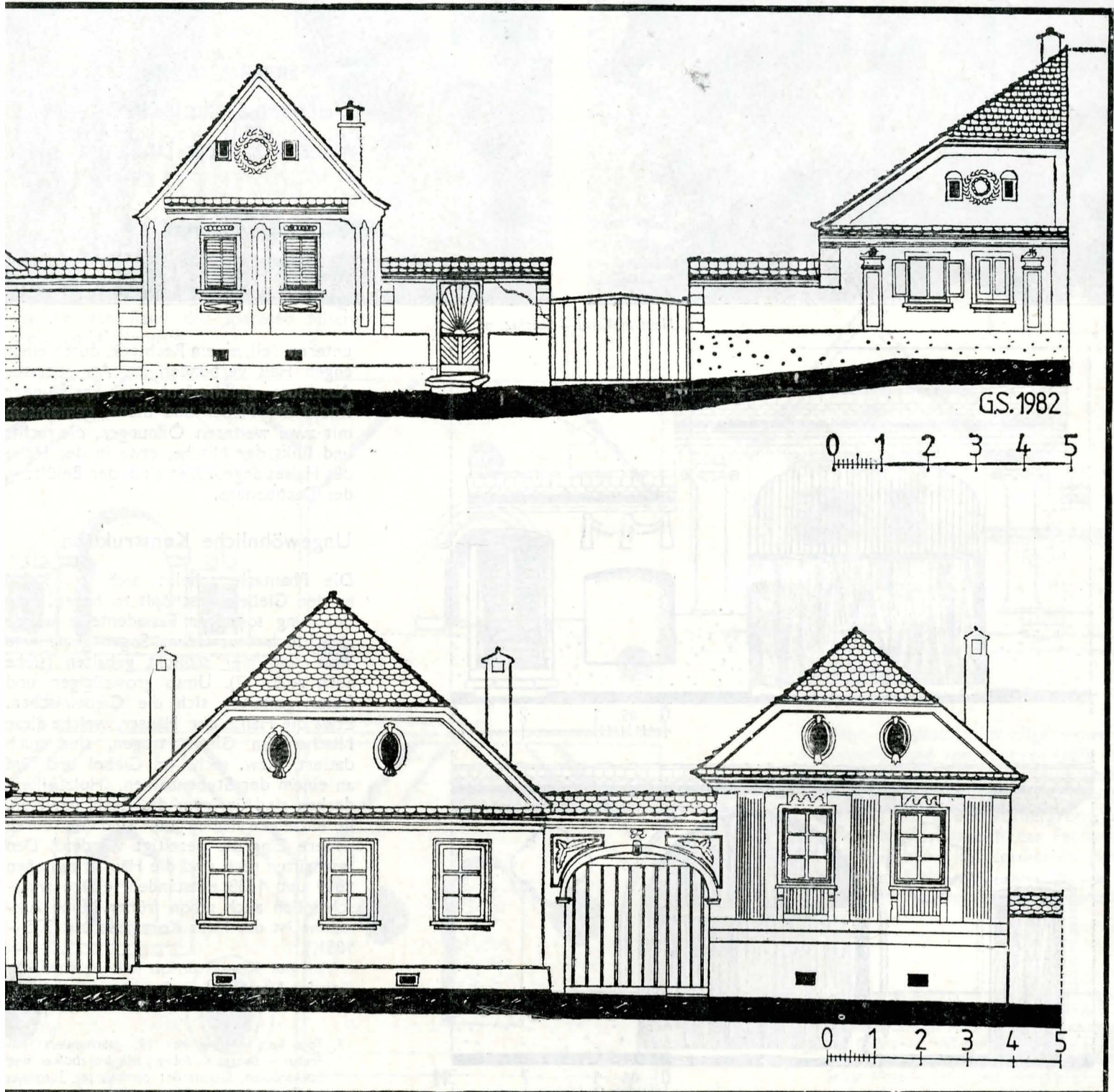
Giebelnischen sind ein treffendes Beispiel dafür, dass *ästhetische Werte* des Bauernhauses oft an *funktionelle und konstruktive Möglichkeiten* gebunden sind. So war die Voraussetzung für eine Entfaltung simpel oder auch kunstvoll ausgeformter Nischen erst dadurch gegeben, dass man sie in einem nicht tragenden Bauelement unterbrachte, d. h. in einem für die Stabilität des Hauses unwesentlichen Bestandteil. Gleichzeitig bedeutete eine durch Aussparungen leichtere Giebelwand auch eine Entlastung des darunterliegenden Mauerwerks. Dass aber Nischen gerade im Giebel auftauchen und nicht etwa in die Aussenmauern der Wohnräume versenkt wurden, mag eine weitere Erklärung darin haben, dass jeder, wenn auch nur

örtlich reduzierte Querschnitt einer Mauer, wärme- bzw. kältedurchlässigere Stellen zur Folge haben musste.

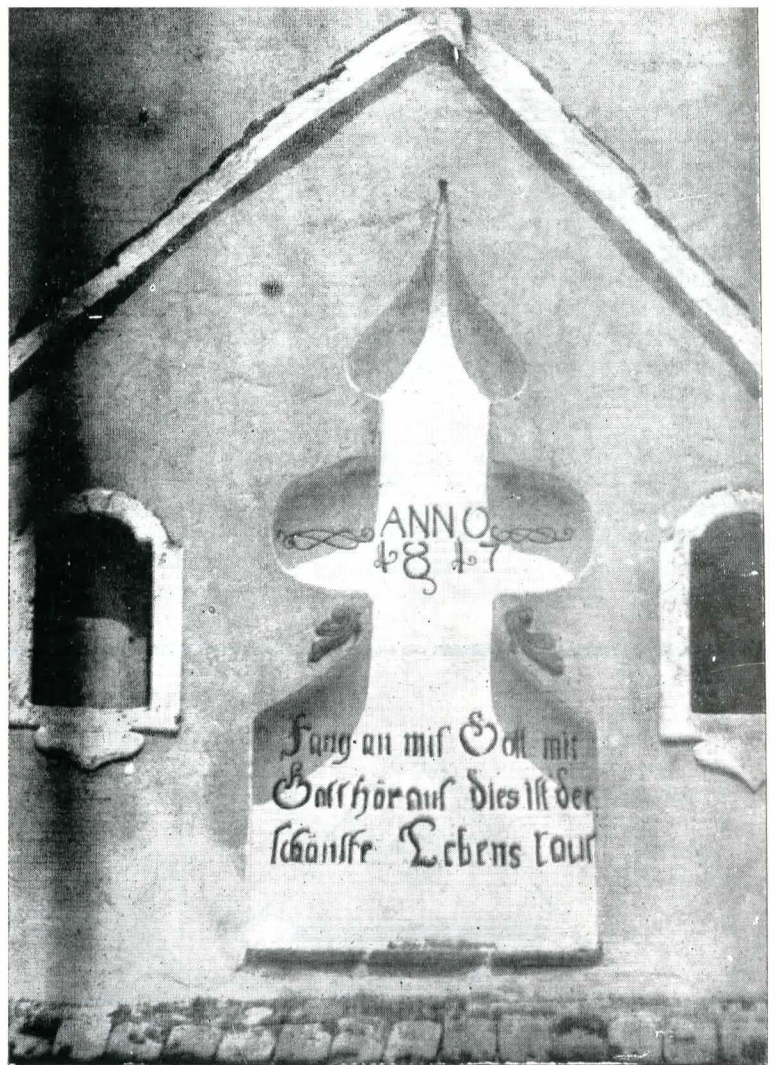
Diese Überlegungen bewahren im Falle der Nischen von Keisd-Saschiz nur begrenzt ihre Gültigkeit. Trotzdem sind es nicht die geringfügigen konstruktiven Abweichungen, die uns zu einer eingehenderen Untersuchung dieser Giebel veranlassen. Wenn wir dieser Ortschaft Aufmerksamkeit schenken, so geschieht dies der Sonderstellung wegen, die ihr eingeräumt werden muss: Mehr als zwanzig guterhaltene Häuser dokumentieren nämlich in einem einheitlichen und zugleich nuancierten Bild eine für Siebenbürgen, was die Giebelgestaltung anbetrifft, *einmalige* Erscheinung. (Vage Ausstrahlungen konnten wir nur im benachbarten Klosdorf ausmachen.) Vor dem

Hintergrund der bereits bekannten schlichten Fassade spitzgiebeliger Häuser entwickelten sich hier Giebelnischen zum unverwechselbaren Leitmotiv.

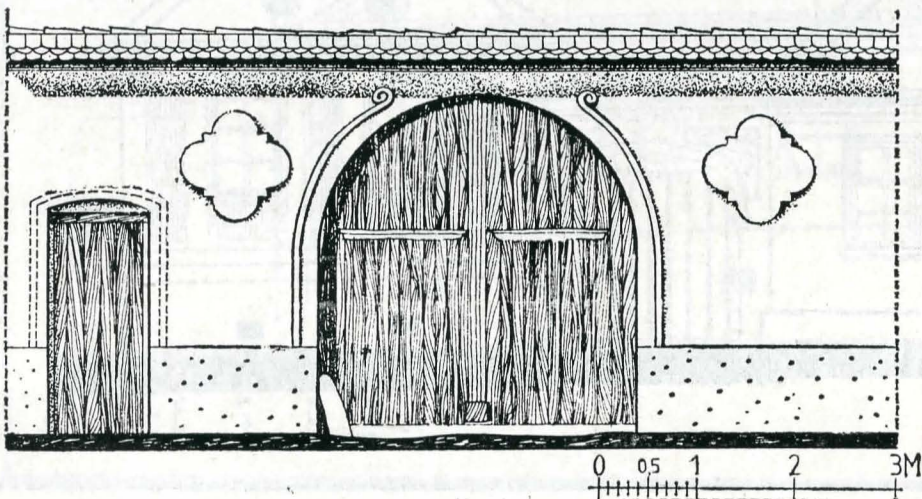
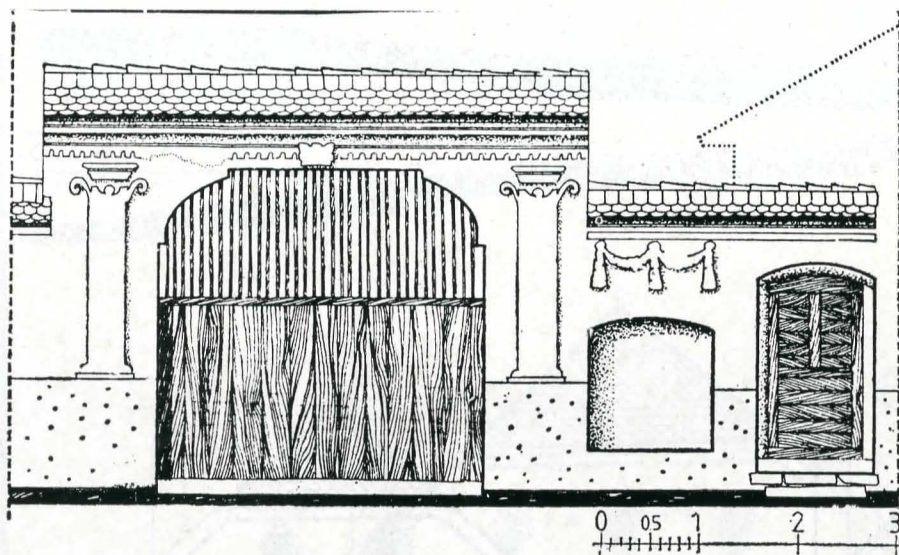
Vier dieser Nischen (Abb. 11, 1—4) unterscheiden sich geringfügig von den übrigen und fallen vor allem durch ihre beinahe identische Ausführung auf. (Wir zögern, diese als *die Ausgangsform* zu bezeichnen, aus der sich die zahlreichen übrigen Varianten entwickelt haben könnten, obwohl einiges dafür spricht, die chronologischen Daten aber diese Annahme nicht eindeutig stützen.) Diese Nische entfaltet sich entlang der Symmetrieachse des Giebeldreiecks und lässt sich in ein hochgestelltes Rechteck eingliedern. Sie weist zwei klar zu unterscheidende Partien auf: eine ungefähr herzförmige Bekrönung, welche mit dem







6. Haus in Keisd — Saschiz, nr. 61:



unteren Teil, einem Rechteck, durch einen engen Hals verbunden ist. Als oberster Abschluss durchbricht ein kreisrunder Knopf die Mauer und dient, gemeinsam mit zwei weiteren Öffnungen, die rechts und links der Nische, etwa in der Höhe des Halses angeordnet sind, der Belüftung des Dachbodens.

### Ungewöhnliche Konstruktion

Die Phantasie scheint sich in Keisd an den Giebeln erschöpft zu haben. Eine Betonung sonstiger Fassadenteile wurde absichtlich vermieden. Sogar gemauerte Tore sind hier schlicht gehalten (siehe auch Abb. 12). Umso grosszügiger und freier gestalten sich die Giebelnischen. Etwa die Hälfte der Häuser, welche diese Nischen im Giebel tragen, sind auch datiert, u.zw. sechs im Giebel und fünf an einem der Stubenbalken. (Holzbalkendecken sind übrigens die Regel gewesen, in einzelnen Fällen nur sind sie durch neuere Eingriffe beseitigt worden.) Den Inschriften nach sind die Häuser zwischen 1809 und 1833 entstanden, einige wahrscheinlich auch schon früher. (Eine Ausnahme ist das Haus Korngasse Nr. 375—1851.)

Von der Konstruktion her weichen die Keisder Nischen von der gängigen Lösung

7. Tore vom Anfang des 19. Jahrhunderts: in Pretai — Bratei — (oben) mit Holzbalken und Eckkonsolen, Sitznische; gemauerter Torbogen in Grossschek — Cincu — (unten).

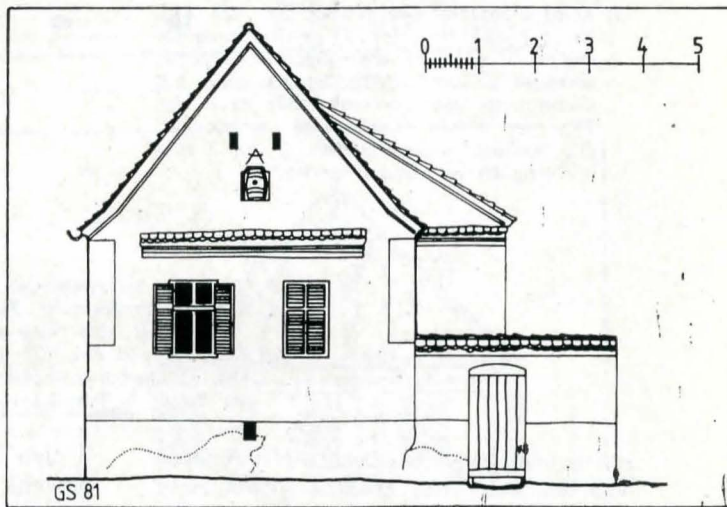
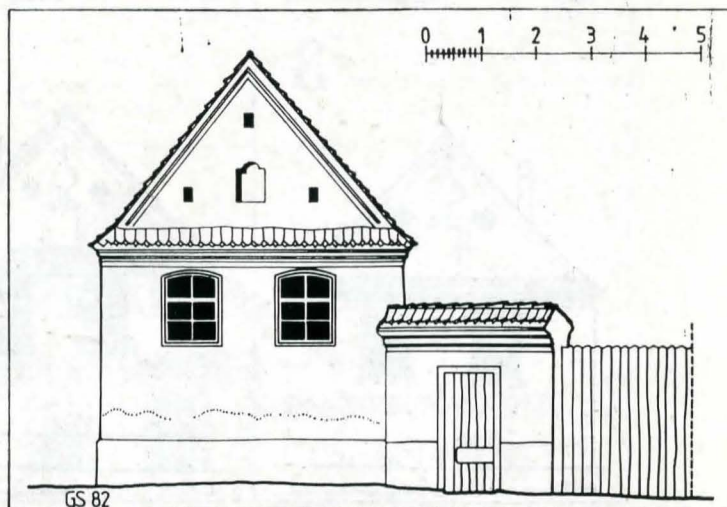
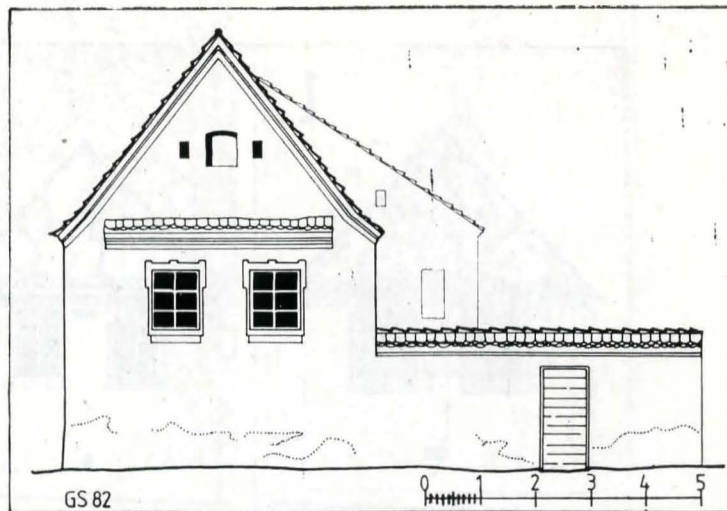




8. Pretai — Bratei ● Tor vom Anfang des 19. Jahrhunderts.

dadurch ab, dass sie in einer ersten Bauphase gar nicht als Nischen errichtet wurden, sondern als Durchbruch, der den Dachboden zur Gasse völlig offen liess. Erst mit Hilfe einer zweiten, zur Giebelwand parallelen Mauer, wurde die Öffnung dann von der dem Dachboden zugekehrten Seite geschlossen. Die Schwierigkeiten, die sich aus dem komplizierten, weil reichgeschwungenem Umriss einzelner Nischen ergeben haben müssen, lassen sich nur erahnen. Ein hölzernes Hilfsgerüst von der Form der Nische musste eigens angefertigt werden. Um dieses herum wurde dann der Giebel gemauert. Die Konturen der Öffnung ergaben sich dabei aus der Technik des „unechten Bogens“, indem nämlich das Mauerwerk mit horizontalen Parallelfugen bis an den Rand der späteren Nische herangeführt wurde.

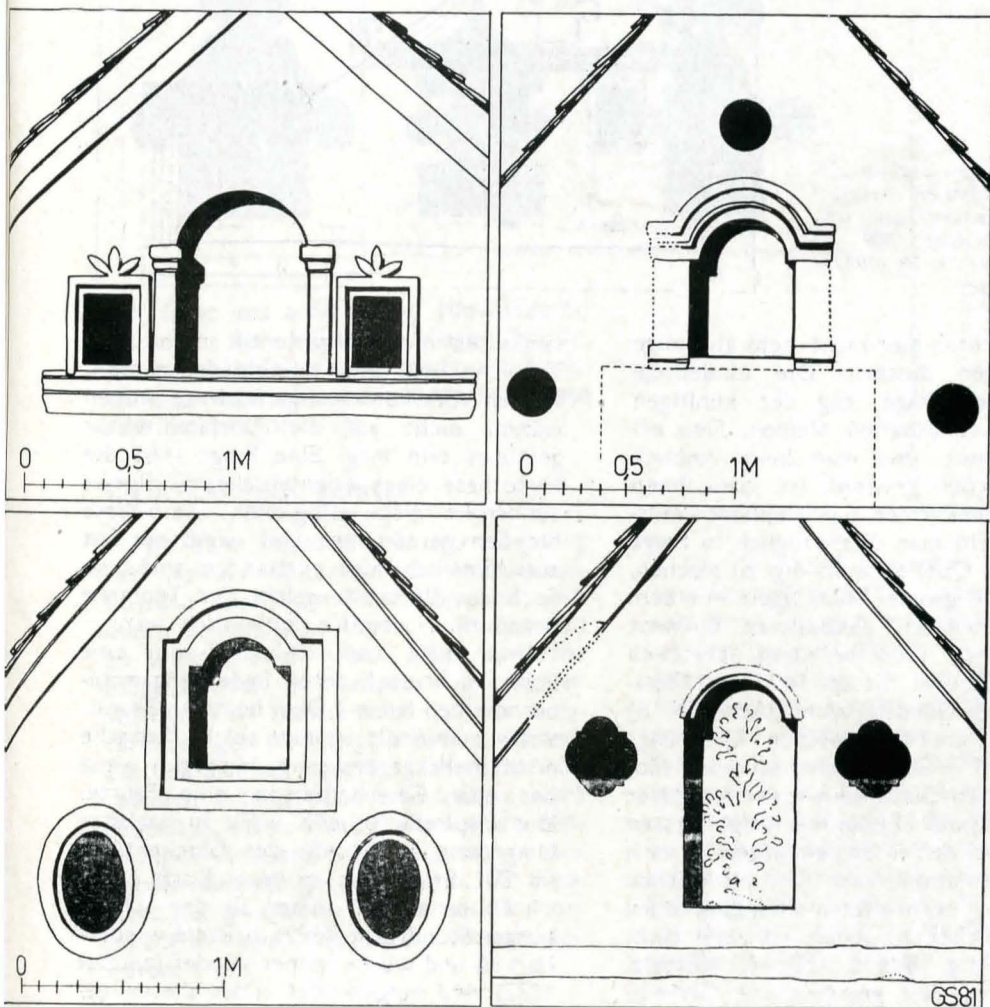
9. Spitzgiebelige Häuser mit Nische (v.o.n.u.): Girsau — Bradu, Entengasse Nr. 16; Nussbach — Măieruş, Waldgasse Nr. 249; Marktschelken — Şeica Mare, Obergasse Nr. 35.



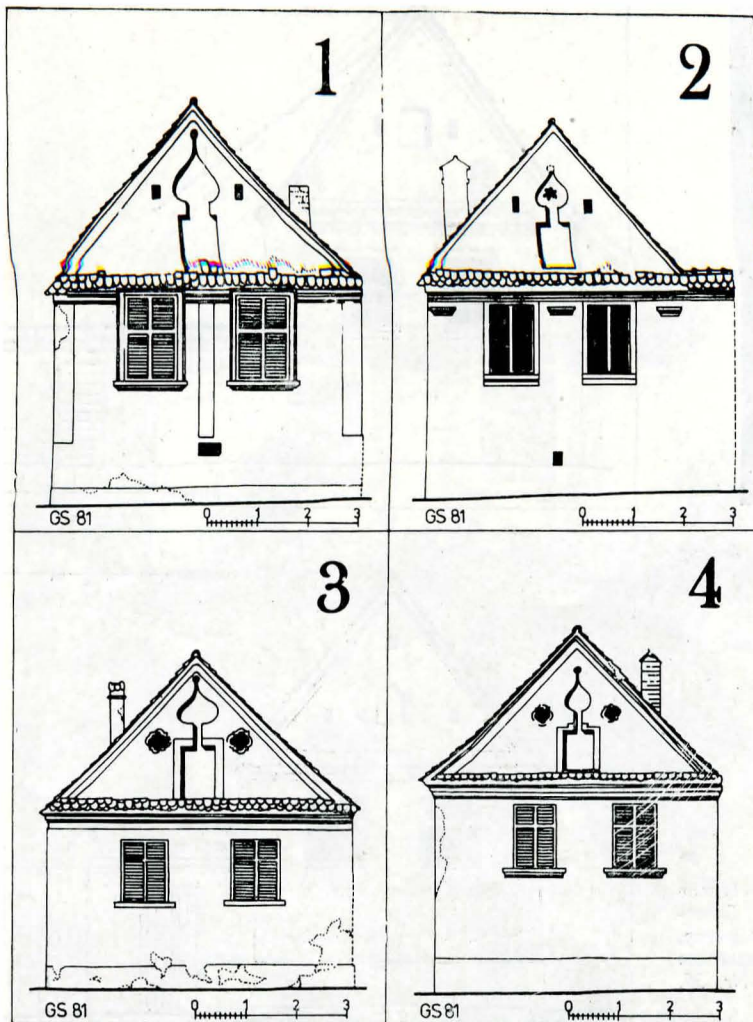
### Der Turm im Giebel?

Wenn Giebelnischen im allgemeinen der funktionellen und konstruktiven Logik nicht zuwiderlaufen, so ist das in Keisd weniger als sonstwo der Fall. Dekorative Absichten treten hier klar in den Vordergrund. Was dabei auffällt, ist jedoch das Fehlen des für die Volkskunst im allgemeinen charakteristischen Einklangs von — um u.a. mit N. Dunăre zu sprechen — Dekorations-

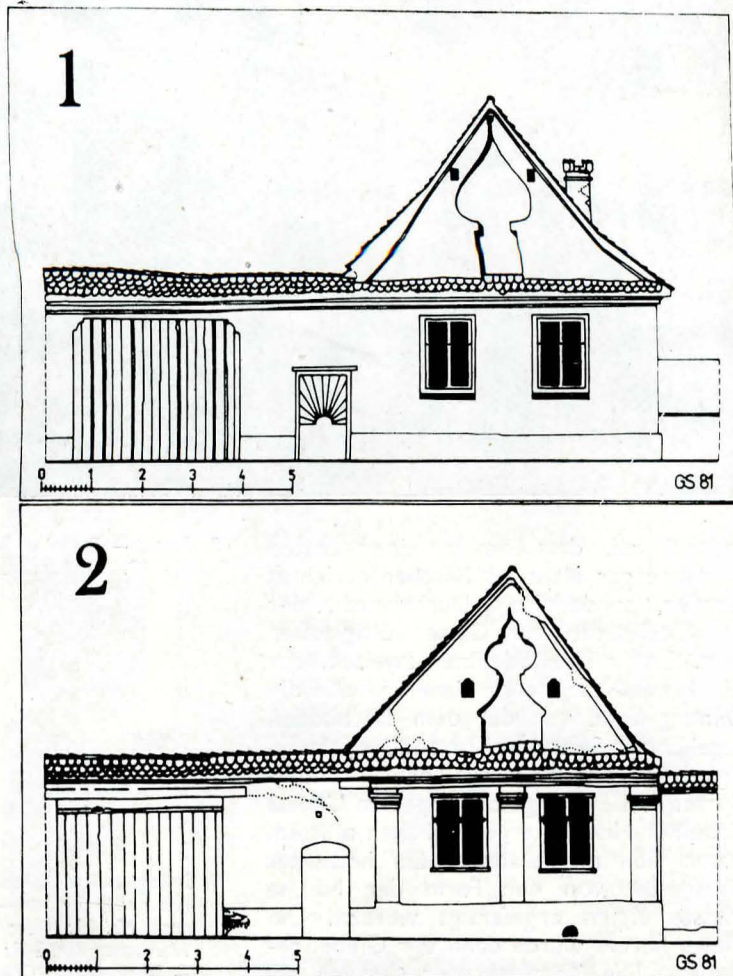
◀ 10. Die weitverbreitete Nischenform im spitzen Giebel, ein hochgestelltes Rechteck mit oben halbkreisförmiger Ausbuchtung, ist unter andern zu finden in Arbegan — Agîrbiciu — (o.l.), Zeiden — Codlea — (o.r.), Marktschelken — Şeica Mare — (u.l.) und Katzendorf — Caţa — (u.r.)



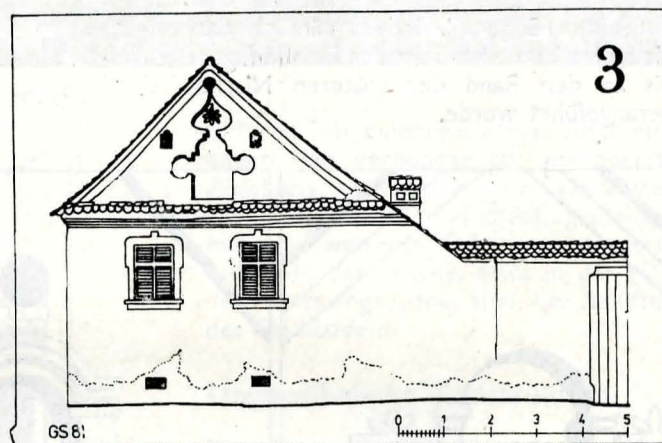




11. Keisd — Saschiz. Die Häuser Nr. 422 (1), Nr. 421 (2), Nr. 316 (4) in der Korngasse und Nr. 35 (3) in der ehemaligen Szeklergasse. Letzteres ist das älteste datierte Haus mit Giebelnische, die Jahreszahl 1809 ist in den Putz des oberen Nischenfeldes eingekratzt. Die Fensteröffnungen in Abb. 1 und 2 sind nachträglich vergrössert worden.



12. Nischen an spitzgiebeligen Häusern in Keisd — Saschiz: Korngasse Nr. 356 (1840 am Tortürchen datiert, das Haus dürfte älter sein. — Abb. 1), und Nr. 407 (vermutlich 1809 — Abb. 3), ehemalige Szeklergasse Nr. 29 (1822 am Balken — Abb. 2).



echnik und Träger des Dekors. Mit anderen Worten, man hat es sich nicht leicht gemacht, indem man Mauerziegeln in für dieses Material so ungewohnte Formen zwängte. Schliesslich hätte der gleiche Umriss — nicht auch die gleiche Schattenwirkung — erzielt werden können, indem man diesen etwa in den Putz des Giebels eingekratzt hätte. Und damit sind wir, um es einzugestehen, bei jeder Frage angelangt, die uns Rätsel aufgibt: weshalb gerade diese und nicht andere Formen? Dass sie immer symmetrisch sind und sich manchmal in ein Rechteck eingliedern lassen (Abb. 13 — B, C, D), haben wir bereits aufgezeigt. Dass sich ihre aus Herzformen, Vierpass und Kreissegmenten zusammengesetzten Ränder manchmal auch an der Giebelschräge orientieren und demnach in ein Dreieck einzugliedern wären (Abb. 13 — F, G, I), wollen wir hier hinzufügen. Was jedoch hat das Zustandekommen dieser Nischen schliesslich bewirkt?

Wir möchten hier nicht mehr als einige Vermutungen äussern. Die eindeutige Klärung der Frage mag der künftigen Forschung vorbehalten bleiben. Den ersten Eindruck, den man beim Anblick dieser Nischen gewinnt, ist, dass ihnen orientalische Formen zugrundeliegen müssen. Versucht man diesbezüglich in Frage kommende Quellen ausfindig zu machen, so kann die grosse Ähnlichkeit mit dem *Mihrab* genannten dekorativen Element orientalischer Teppiche nicht übersehen werden. Obwohl dieser Teil des Mittelfeldes eines Gebetteppichs (Abb. 14 B) seinerseits architektonischen Ursprungs ist (*Mihrab* = Gebetnische in einer Moschee), besteht hier zweifellos kein anderer als ein *formaler* Zusammenhang. Dessen Ursprung in den in Siebenbürgen — nach der Reformation auch in zahlreichen Kirchen — verbreiteten kleinasiatischen Knüpftappichen zu sehen, ist wohl nicht ganz abwegig. Wenn auch A. Kertész' Feststellung, dass gelegentliche Gemein-

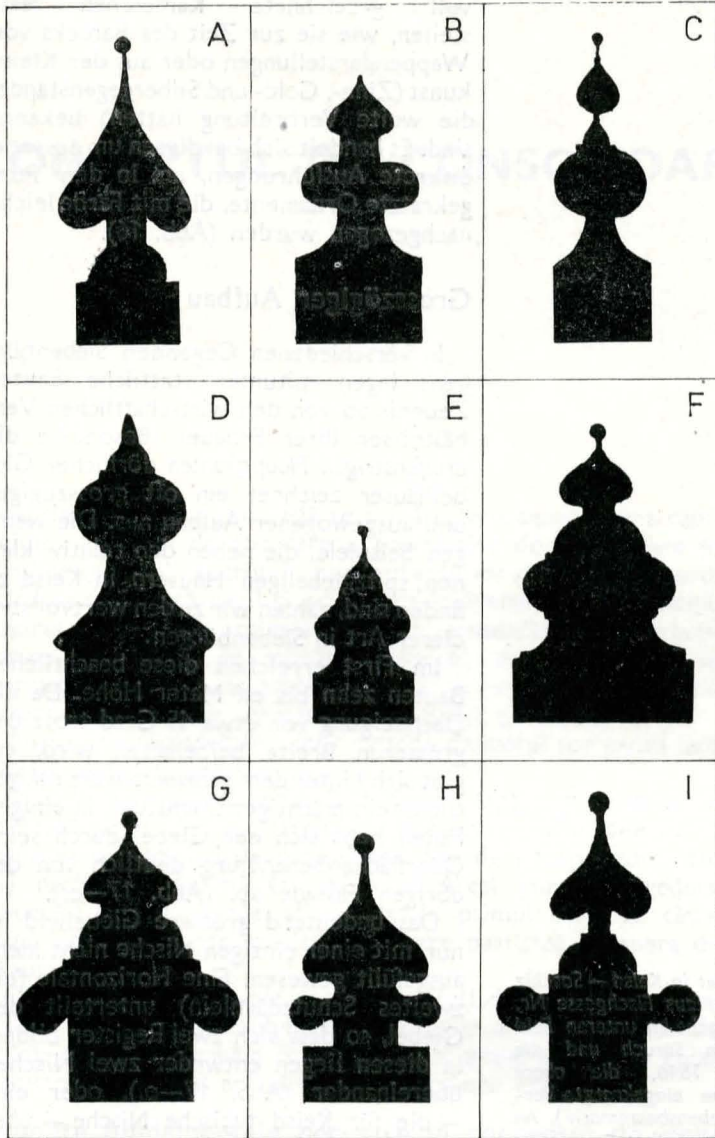
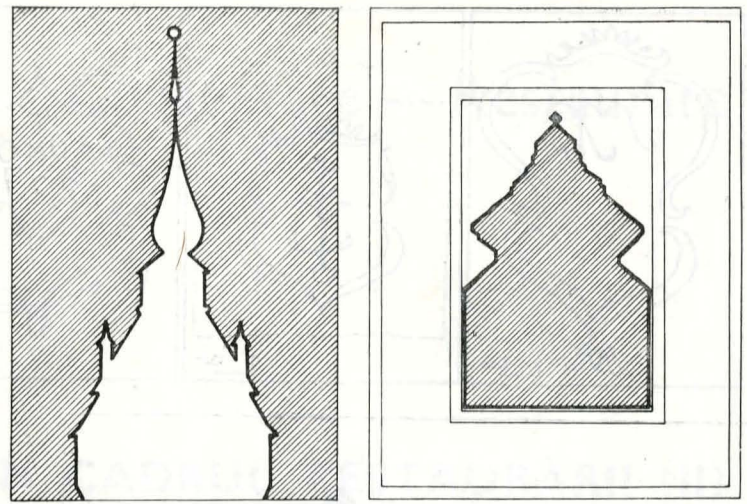
samkeiten in der Ornamentik anatolischer Teppiche und jener verschiedener sächsischer Volkskunstszweige noch zu klären wären, nicht auf die Dorfarchitektur gemünzt sein mag. Eine Frage lässt die Hypothese eines orientalischen Einflusses auf diesem Wege völlig offen: wieso diese Nischen gerade hier und wieso sie fast ausschliesslich hier entstanden sind, wo doch das Verbreitungsfeld der Teppiche bekanntlich ziemlich einheitlich war.

Und sollte man schliesslich nur eine Form, nicht auch deren Bedeutung mitübernommen haben? Dem heutigen Bewusstsein zumindest ist eine solche Tatsache nicht mehr gegenwärtig. Hingegen weist uns eine Gewährsperson eine Fährte. Die Inspirationsquelle wäre in nächster Umgebung zu finden: der Glockenturm im Ort. Er erhielt sein neues Dach (Abb. 14 A) nicht viel später als der Schässburger Stundturm (1677), brannte wiederholt ab und wurde immer wieder (zuletzt 1832) neu aufgerichtet. Dass dieser ge-

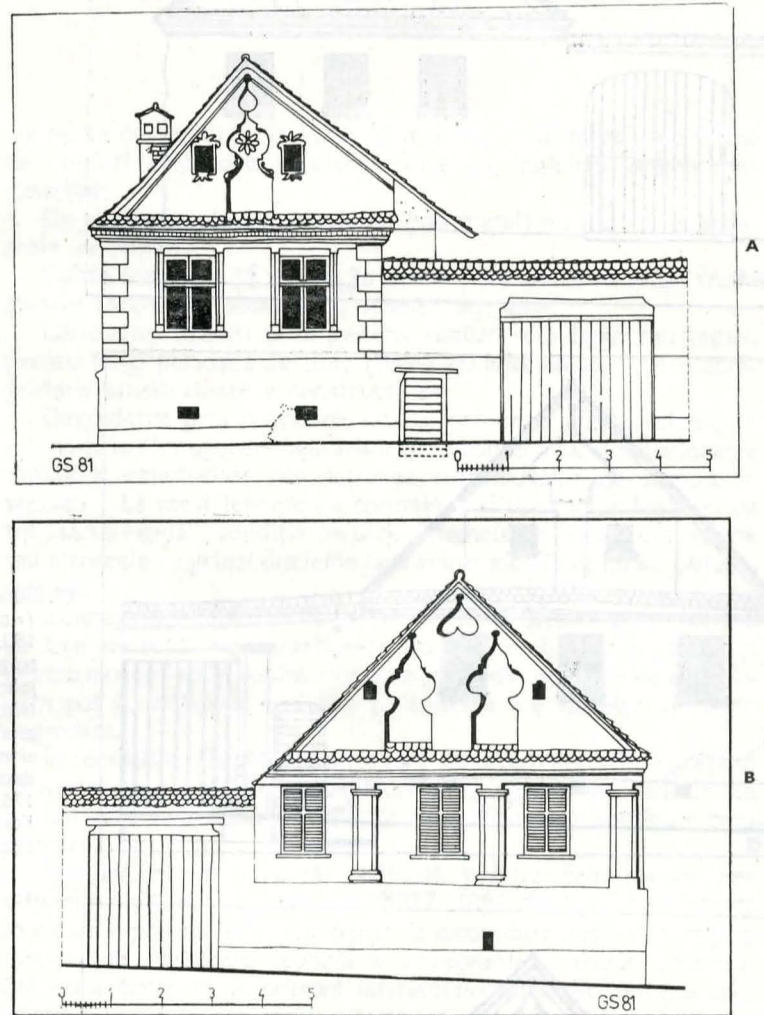


13. Nischenformen an Giebeln in Keisd — Saschiz (sie sind bis zu 270 cm hoch, die Basis beträgt zwischen 85 und 110 cm): am Haus Korngasse Nr. 375, 1851 (A); Haus Nr. 61, 1817 (B); „Am Markt“ Nr. 449 (C); Szeklergasse Nr. 29, 1822 (D); Fischgasse Nr. 299 (E); „Hinter dem Berg“ Nr. 394, 1823 (F); Fischgasse Nr. 170 (G); „Am Kloster“ Nr. 176, 1833 (H); Korngasse Nr. 407 vermutlich 1809 (I).

14. A. Silhouette des Glockenturms in Keisd — Saschiz. B. Mihrab, Gebetsteppich, Brukenthalmuseum.



15. A. Das Haus Nr. 499, „Am Markt“ in Keisd — Saschiz gelegen, ist, obwohl zum ältesten Dorfkern gehörend, das einzig unveränderte Haus in der Zeile gegenüber der Kirche. B. Das Haus Nr. 30 in der ehemaligen Szeklergasse in Keisd trägt als einziges drei Nischen mit reichgeschwungenen Konturen im spitzen Giebel (es ist 1810 an einem Balken im Keller datiert, 1816 an einem Stubenbalken).



gen Ende des achtzehnten Jahrhunderts, als auch der Häuserbau reger wurde, immer noch das Imponierende, das Nachahmenswerte schlechthin war, kann man sich lebhaft vorstellen.

### Dem Zeitgeist gemäss

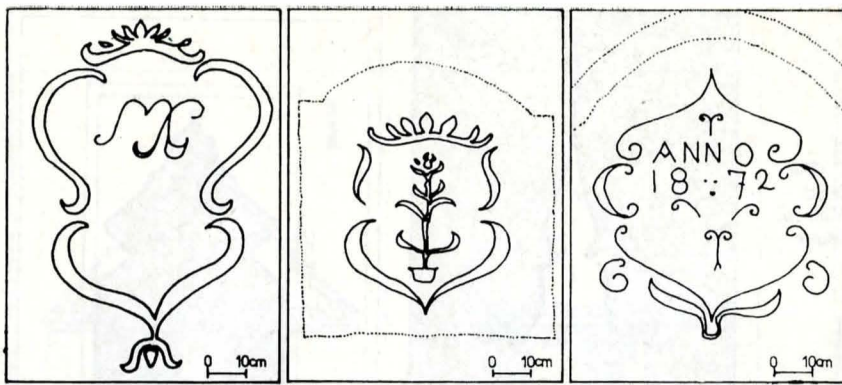
Mit dem Versuch, bei der Deutung der Keisder Giebelnischen eine Beeinflussung durch die Turmsilhouette oder durch orientalische Vorlagen in Betracht zu ziehen, sind sicher nicht sämtliche Möglichkeiten in Anspruch genommen worden. Man könnte auch von den akroterionartigen Krönungskacheln ausgehen, die den Giebel mancher sächsischen Kachelöfen bilden. Zu untersuchen wäre gleichfalls, ob es Hinweise auf einen zeitweiligen Aufenthalt der Habaner in der Repser Gegend geben könnte, da diese nicht nur geschätzte Töpfer, sondern ursprünglich auch Maurer und Baumeister waren.

Die dynamisch bewegten Nischen müssen Anklang gefunden haben, da sie sich mit dem Zeitgeist im Einklang befanden. In der zweiten Hälfte des achtzehnten Jahrhunderts nämlich war der Barock in Siebenbürgen bereits durch bedeutende Bauwerke repräsentiert und übte seinen Einfluss auch auf die Dörfer aus. Dabei kommt es in Keisd zu einer äusserst originellen Verbindung der Merkmale dieses Stils und der traditionell überlieferten Form des spitzen Giebels. Die dynamischen Schwingungen in Kurve und Gegenkurve der Nischen gliedern das Giebfeld bisweilen ziemlich bewegt — die Schatten-

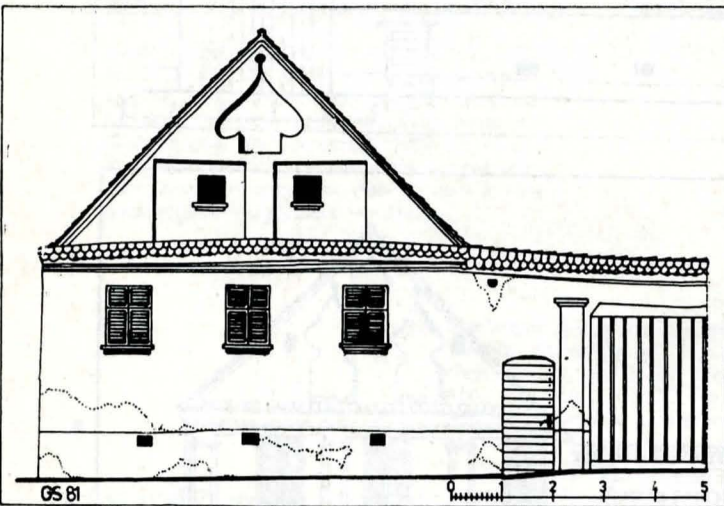
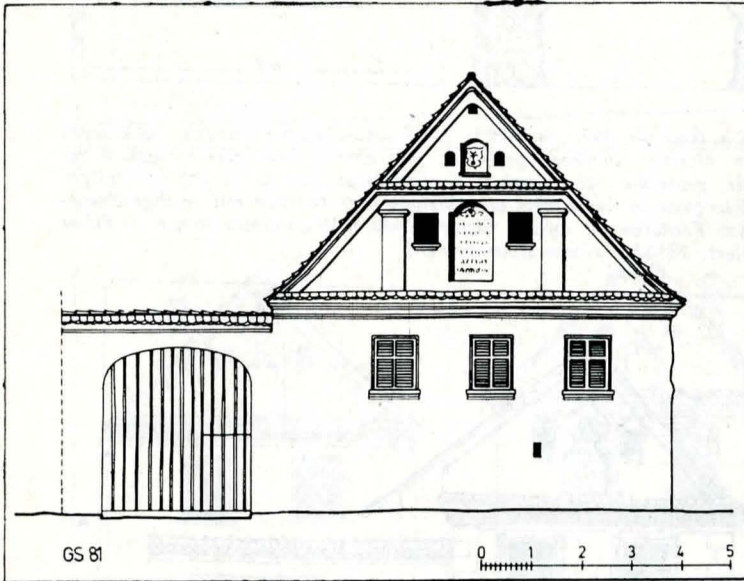
wirkung verstärkt noch diesen Eindruck —, die Dreiecksform des Giebels aber wird durchaus nicht gesprengt. Das Gesamtbild bleibt vielmehr ausgewogen, da die einzelne Nische entweder symmetrisch aufgebaut ist (Abb. 15 A), oder, wenn es mehrere sind, diese symmetrisch angeordnet sind (Abb. 15 B).

Nun ist es ja nicht so, dass Nischen der einzige Schmuck der Keisder Bauernhäuser seien. Vereinzelt werden Nischen von kunstvollen Putzverzierungen ergänzt wie auch die kleinen Lüftungslöcher des Dachbodens mit besonderer Aufmerksamkeit ausgeführt sind. Pilaster gliedern ver-

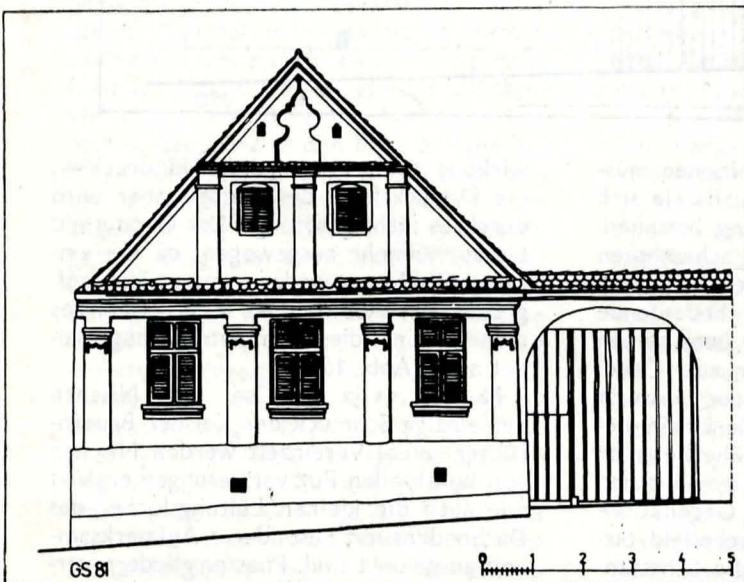




16. Kartuschen im Putz der Fassade (v.l.n.r.): zwischen den Fenstern am Haus Fischgasse Nr. 170, in der obersten Giebelnische des Hauses Fischgasse Nr. 180 und im Giebfeld des Hauses Szeklergasse Nr. 552.



17. Bauernhäuser in Keisd — Saschiz (v.o.n.u.): Haus Fischgasse Nr. 180. Die Nische im unteren Feld trägt einen Spruch und die Jahreszahl 1846, die obere Nische eine eingekratzte Verzierung (Lebensbaummotiv). An einem Deckenbalken im Keller desselben Hauses ist „ANO 1762 ME“ zu lesen: Haus Korngasse Nr. 419; Haus Fischgasse Nr. 299.



schiedentlich die Fassade (Abb. 15 B) sowie Eckbossen oder ein schmaler Zinnenfries unter dem Schutzdächlein (Abb. 15 A). An drei Häusern kann man schwungvoll gezeichnete Kartuschen feststellen, wie sie zur Zeit des Barocks von Wappendarstellungen oder aus der Klein-kunst (Zinn-, Gold- und Silbergegenstände, die weite Verbreitung hatten) bekannt sind. Es handelt sich bei diesen um äusserst diskrete Ausführungen, um in den Putz gekratzte Ornamente, die mit Farbe leicht nachgezogen wurden (Abb. 16).

### Grosszügiger Aufbau

In verschiedenen Gegenden Siebenbürgens legen mitunter stattliche Bauten Zeugnis ab von den wirtschaftlichen Verhältnissen ihrer Erbauer. Besonders die dreifenstrigen Hauptfronten dörflicher Giebelhäuser zeichnet ein oft grosszügiger und ausgewogener Aufbau aus. Die wenigen Beispiele, die neben den relativ kleinen, spitzgiebeligen Häusern in Keisd zu finden sind, zählen wir zu den wertvollsten dieser Art in Siebenbürgen.

Im First erreichen diese beachtlichen Bauten zehn bis elf Meter Höhe. Da die Dachneigung von etwa 45 Grad trotz der grösseren Breite beibehalten wird, ergibt sich hinter dem gemauerten dreieckigen Giebel ein mächtiger Dachstuhl. In einigen Fällen hebt sich der Giebel durch seine Oberflächenbehandlung deutlich von der übrigen Fassade ab. (Abb. 17—o.)

Das bedeutend grössere Giebfeld ist nur mit einer einzigen Nische nicht mehr ausgefüllt gewesen. Eine Horizontale (ein zweites Schutzdächlein) unterteilt den Giebel, so dass sich zwei Register bilden. In diesen liegen entweder zwei Nischen übereinander (Abb. 17—o.), oder eine — die für Keisd typische Nische — über zwei Dachbodenfenstern (Abb. 17 M. und u.). Am Haus Fischgasse Nr. 299 werden städtische Einflüsse am deutlichsten sichtbar, wie auch die Absicht zu repräsentieren: Pilaster gliedern nicht nur das Hauptfeld, sie werden auch im Giebel, etwas versetzt, weitergeführt. Auf diese Art wird die Vertikale in der Komposition hervorgehoben und dem Ganzen ein einheitlicher Charakter verliehen.

Zeichnet man in einer Ortskarte die Häuser mit „Nischen-Giebeln“ (die Umkehrung sei erlaubt) ein, so kann man feststellen, dass Keisd etwa in der Mitte des vorigen Jahrhunderts seine heutige Ausdehnung bereits erreicht hatte. Diese Häuser sind gleichmässig von „Hinter dem Berg“ bis gegen Ende der „Szeklergasse“ und von der Fischgasse bis zur Laigasse verteilt. Dass sie sich in den vom Dorfzentrum weiter entfernten Strassen besser erhalten haben, ist ein Beweis dafür, dass der Erneuerungsprozess im Dorfkern ein intensiverer war, dass hier die Wohnbauten öfter abgerissen und wieder aufgebaut wurden.