

# MONUMENTELE ȘI SITURILE ARHEOLOGICE DIN DOBROGEA ÎN PREOCUPĂRILE COMISIUNII MONUMENTELOR ISTORICE

RALUCA VERUSSI

Pământul dintre Dunărea de Jos și Pontul stâng, mărginit la sud de Deliormanul (Pădurea nebună) ce acoperă dealurile ce preced Munții Balcani – Dobrogea, înfățișează o succesiune de strălucite civilizații – preistorică, grecească, getică, romană, bizantină, românească și otomană, sesizabilă cu precădere prin monumente și situri arheologice.

După misiunile de explorare arheologică trimise de împăratul Napoleon al III-lea, cercetările au fost reluate în Dobrogea românească de către Grigore Tocilescu împreună cu colaboratori străini.

Prin legea din 17 noiembrie 1892 de înființare a Comisiunii Monumentelor Istorice se prevedea ca unul din cei trei membri numiți să fie directorul Muzeului de Antichități din București. În 1892, cel ce ocupa această funcție era tocmai Grigore Tocilescu<sup>1</sup>. Astfel, Dobrogea își lua locul cuvenit în preocupările CMI. Săpăturile arheologice desfășurate la monumentul triumfal și cetatea romană de la Adamclisi, deși tributare concepției vremii, care considera demne de interes în reconstituirea istorică, cu precădere, documentele de natură epigrafică și artistică, au avut ca rezultat, prin publicarea de către Tocilescu a inscripțiilor descoperite, introducerea în circuitul științific al vremii a acestui important monument. Alături de activitatea arheologică propriu-zisă, Tocilescu ajutat de colaboratorul său apropiat, Pamfil Polonic, conștient de bogăția vestigiilor aflate pe cuprinsul Dobrogei, s-a preocupat de identificarea și cartarea monumentelor și siturilor arheologice, remarcabil în acest sens rămânând studiul despre valurile de pământ și piatră, nedepășit până în prezent ca amploare.

I-a urmat ca membru în C.M.I. George Murnu, între 1909–1915<sup>2</sup>, dar și ca succesor al cercetărilor de la Tropaeum Traiani. Din 1910, până la moartea survenită brusc în iunie 1927, director al Muzeului de Antichități și membru în C.M.I. a fost Vasile Pârvan<sup>3</sup>. De numele lui se leagă cercetarea exhaustivă a cetății Ulmetum, de la Pantelimonul de Sus, continuarea cercetării de la Adamclisi, începuturile și dezvoltarea șantierului-școală de la Histria, inițierea săpăturilor arheologice în așezările grecești de pe țărmul Mării Negre, la Tomis, Callatis, Argamum, în cetățile romane ale limesului dunărean, la Durostorum, Capidava, Topalu, Carsium, Cius, Troesmis, Noviodunum, la Ibida și Vadu (Caraharman). Tot lui i se datorează constituirea rezervațiilor arheologice, legal protejate, de la Histria, Ulmetum, Capidava și parțial Tomis.

Urmașul lui Pârvan la conducerea Muzeului Național de Antichități, Scarlat Lambrino, a activat ca membru în cadrul C.M.I. în perioada 1939–1946, dublat între anii 1944–1947 de Teofil Sauciuc-Săveanu, continuator al săpăturilor de la Callatis. În ultimul an de existență al Comisiunii, arheologia românească a fost reprezentată de către profesorul Ion Nestor<sup>4</sup>.

Membrii corespondenți ai C.M.I. în legătură cu Dobrogea au fost din 1913, pentru Constanța, profesorul Gil Coriolan și Ilie Ghibănescu, directorul muzeului local, iar pentru Tulcea, D. G. Ionescu, administratorul Pescăriilor Statului. Între



Grigore Tocilescu (1850–1909) inițiatorul săpăturilor arheologice românești în Dobrogea.

1913–1924, Constantin Moisil, viitorul director al Arhivelor Statului, pe atunci profesor la liceul din Tulcea, a desfășurat o intensă activitate de cercetare și publicare a antichităților dobrogene. Pentru Durostor, din 1924, Pericle Papahagi și tot pentru Durostor și Caliacra, din 1936, Petre Topa; pentru Tulcea, anterior anului 1942, membru corespondent era Vasile Cotovu<sup>5</sup>.

O imagine asupra activității practice și teoretice și a problematicii variate cu care Comisiunea se confrunta în preajma primului război mondial se poate desprinde din discuțiile purtate în ședințele ei desfășurate în acei ani. Printre referate și rapoarte asupra lucrărilor de consolidare sau restaurare desfășurate la diverse monumente, printre propuneri și solicitări venite de cele mai multe ori din partea parohiilor sau înaltelor autorități eclesiastice din toată țara, printre devize, probleme administrative, deci printre toate acestea și multe altele, greu de cuprins într-o singură frază, vocea lui Vasile Pârvan răsuna mereu, cu aceeași ferveare, în sprijinul vestigiilor arheologice din Dobrogea. El era cel care pentru conservarea ruinelor antice de lângă Constanța propunea crearea unei zone de protecție prin îngrădirea locului<sup>6</sup>, și tot el este acela care, interesat de toate aspectele și componen-

<sup>1</sup> Radu Sc. Greceanu, *Buletinul Comisiunii Monumentelor Istorice*, 1908–1945, *Anuarul Comisiunii Monumentelor Istorice*, 1914–1915, 1942–1943, *Indici bibliografici*, 1992, p. 15–16.

<sup>2</sup> *ibidem*, p. 16

<sup>3</sup> *ibidem*

<sup>4</sup> *ibidem*, p. 17

<sup>5</sup> *ibidem*, p. 17–18.

<sup>6</sup> «Anuarul Comisiunii Monumentelor Istorice», 1914, București, 1915, p. 30–31.

tele civilizațiilor de odinioară ajunse în zilele noastre în forme sub care un ochi de vecinșcător ar putea cu ușurință recunoaște un semn al vechimii, atrăgea atenția asupra unui alt tip de monumente antice – carierele de piatră<sup>7</sup>, solicitând un inventar și o protecție a acestora.

Pentru cercetarea arheologică de la Histria obținea 10.000 lei în 1914<sup>8</sup>, iar din fondurile de restaurare ale aceleiași Comisiuni i se aprobau în 1915 «câteva sute de lei» – lei-aur, desigur – pentru lucrări de conservare a ruinelor cetății, lucrări pe care le raporta executate deja în ședința din 3 octombrie a aceluiași an<sup>9</sup>. La întrunirea din 14 martie 1915 primea aprobarea, conform noii legi a monumentelor, pentru deschiderea săpăturilor arheologice de la Mangalia, paralel cu desfășurarea lucrărilor de conservare<sup>10</sup>. Campania, destul de rodnică, condusă de D.M. Teodorescu, fostul său coleg, conservator al Muzeului din Mangalia, duse la descoperirea unei basilici cu resturi de marmură<sup>11</sup>.

În 7 ianuarie 1914, directorul Muzeului de Antichități, secția Constanța, profesorul Ilie Ghibănescu se adresa președintelui Comisiunii Monumentelor Istorice arătându-și mulțumirea pentru instalarea, grație bunăvoinței lui V. Andronescu, primarul orașului, și a întregului Consiliu comunal, a colecțiilor tomitane în bufetul din grădina publică a orașului<sup>12</sup>. Interesul pentru antichitățile dobrogene depășea curând cercul strâmt al specialiștilor. La numai o lună, Fabrica de Ciment Portland «Ioan G. Cantacuzino», din Brăila informa Comisiunea despre găsirea în cariera de piatră Mariella din comuna Topalu, a unui puț zidit în care se afla un bloc de piatră înfățișând un călăreț și o femeie cu doi copii<sup>13</sup>, iar Poliția urbei Mangalia raporta atât Prefecturii, cât și Comisiunii despre descoperirea a două sarcofage de piatră, pe malul lacului, la 500 m depărtare de oraș<sup>14</sup>. Comisiunea însărcina pe profesorul Ghibănescu cu verificarea informațiilor și supravegherea transportării pietrelor la muzeu, cheltuielile urmând a se face de către Muzeul Național de Antichități și din fondurile pe care un comitet de patronaj, nou înființat, alcătuit din personalități ca Iorga, Pârvan, Murnu, E. Pangrați, membri ai C.M.I., alături de reprezentanți ai prefecturii și primăriei, urma să le strângă prin organizarea unor conferințe<sup>15</sup>. În aprilie 1914<sup>16</sup>, Ilie Ghibănescu informa despre apeductul roman de la Enghez, localizat la 43 km de Constanța spre Mangalia, amenajat la 15 m adâncime și cercetat pe o lungime de aproape 1 km. Cu aceeași ocazie vorbea despre descoperirea din portul Constanța, lângă linia de cale ferată, a unor «blocuri de marmură, de mărimi colosale, sculptate artistic și de o

frumusețe rară», ruine de temple și construcții ale orașului antic, aruncate și «expuse stricăciunii vremii și oamenilor». Pentru salvarea lor propunea fie transportarea la muzeu, fie restaurarea, posibilă prin abundența vestigiilor, a vechilor temple.

Cu toate că în ședința C.M.I. din 21 aprilie<sup>17</sup>, Vasile Pârvan propunea îngrădirea locului și astfel protejarea ruinelor din port, Direcția lucrărilor portului Constanța socotea terenul necesar unor noi amenajări<sup>18</sup>. Construcția conductei de petrol Palas a prilejuit descoperirea unor piese arhitectonice, a unui cap de marmură dintr-o statuie romană, probabil a lui Hadrian și a unor inscripții, toate fiind preluate de către muzeu<sup>19</sup>. Invocând precedentul din 1911, când se distrusese până în temelii o porțiune din zidul antic de incintă cu un turn circular aflat în dreptul Comandamentului Corpului V Armată, prin trasarea bulevardului cel nou, și cel din 1912 referitor la un frumos mormânt creștin pictat descoperit cu ocazia consolidării malului din dreptul silozurilor și apoi acoperit, Ilie Ghibănescu alerta Comisiunea asupra lucrărilor destinate terasamentului șoselei ce venea de la vii spre port, lucrări care distrugeau o cantitate enormă de piese arhitecturale de marmură: pilaștri, cornișe, arhitrave, frontoane întinse pe o mare suprafață de teren în dreptul Silozurilor<sup>20</sup>.

Descoperirea «unui turn din centura fortificată a cetății cu inscripția de fundație»<sup>21</sup> determina, la insistențele C.M.I.-ului, crearea prin exproprierea decisă de Consiliul comunal (20 ianuarie 1915)<sup>22</sup> a primei rezervații arheologice din Constanța. Ea nu rămânea însă neatacată. În 1927, cooperativa «Tomis», care ridicase acolo o construcție provizorie cu cinci ani înainte, solicita prelungirea termenului de închiriere<sup>23</sup>. Tot atunci Baroul avocaților din Constanța, la sugestia Primăriei, cerea terenul pentru construirea unui sediu, angajându-se să asigure atât conservarea monumentului în subsolul boltit al viitoarei clădiri, cât și introducerea lui în circuitul turistic<sup>24</sup>. Aflăm însă din raportul directorului Muzeului de Antichități, Ion Andrieșescu, că până în acel an continuase să existe, pe terenul expropriat în favoarea muzeului, localul cooperativei, distrus, din fericire, de un incendiu în 1930. Ca urmare a unor mai bune relații cu autoritățile locale, terenul urma a fi amenajat și împrejmuit, prin grija Primăriei<sup>25</sup>. În același an apărea și cererea lui Aurel Teposu, vechi comerciant și depozitar de ziare, care solicita locul în scopul amplasării unui chioșc pentru comerț mărunț<sup>26</sup>. Nu numai că răspunsul Comisiunii era negativ, dar la puțină vreme urma să se instaleze și plăcuța cu numele monumentului: turnul Măcelarilor<sup>27</sup>.

<sup>7</sup> ACMI, 1914, p. 43

<sup>8</sup> idem, p. 37

<sup>9</sup> idem, 1915, p. 34–35

<sup>10</sup> idem, 1915, p. 24

<sup>11</sup> idem, 1915, p. 34

<sup>12</sup> Arhiva DMSI, fond CMI, dosar nr. 1337/1913–1946, f. 3

<sup>13</sup> idem, f. 9, 11, 13, 15

<sup>14</sup> idem, f. 16, 18, 20

<sup>15</sup> idem, f. 24, 26, 30

<sup>16</sup> idem, f. 31

<sup>17</sup> «ACMI», 1914, p. 30–31

<sup>18</sup> Arhiva DMSI, fond CMI, dosar nr. 1337/1913–1946, f. 38

<sup>19</sup> idem, f. 39

<sup>20</sup> idem, f. 50, 51

<sup>21</sup> idem, f. 82

<sup>22</sup> idem, f. 61

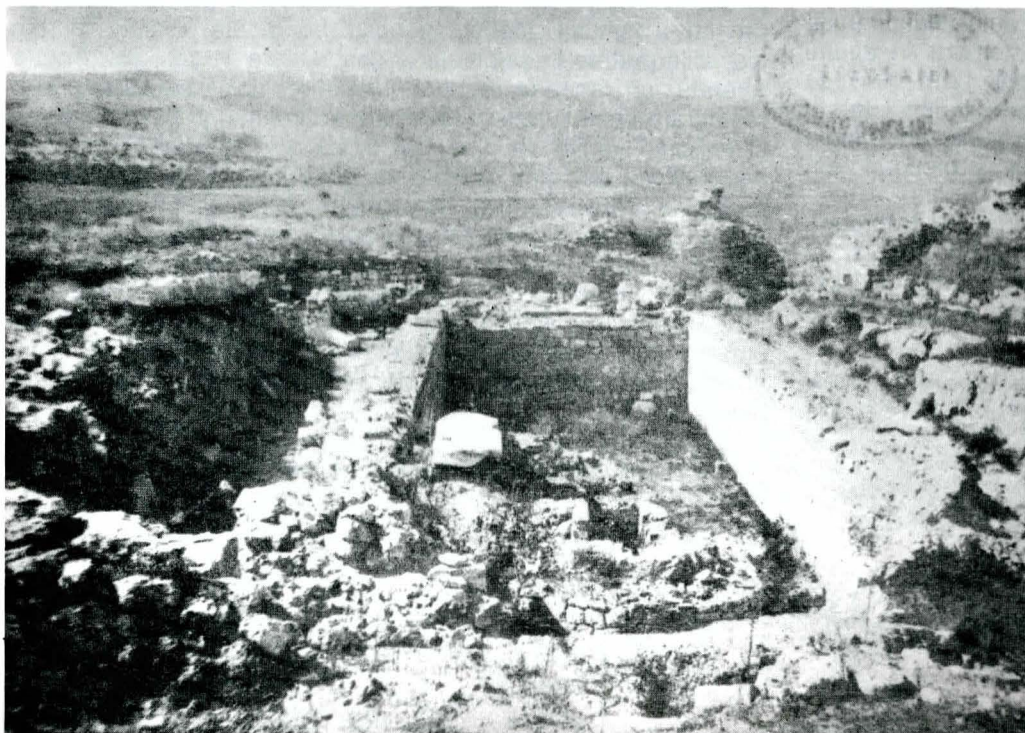
<sup>23</sup> idem, f. 83, 84

<sup>24</sup> idem, f. 85, 86, 87

<sup>25</sup> idem, f. 61 v, 62

<sup>26</sup> idem, f. 91

<sup>27</sup> idem, f. 93



Săpăturile arheologice de la Adamclisi, campania 1910

Vizita lui Ion I.C. Brătianu, a prefectului de Constanța pe șantierul arheologic de la Adamclisi, primiți de George Murnu



În 1935, Tribunalul județului Constanța solicita un arbitru din partea Comisiunii Monumentelor pentru evaluarea terenului din str. Dragoș Vodă, colț cu Mihail Kogălniceanu, declarat, datorită descoperirii unui alt turn al zidului de incintă antic<sup>28</sup>, «monument istoric»<sup>29</sup> și expropriat. Scarlat Lambrino, directorul săpăturilor arheologice din Dobrogea, fusese desemnat să reprezinte Comisiunea în proces<sup>30</sup>. În 1939, Serviciul Contencios din Ministerul Cultelor și Artelor trimitea decizia de expropriere a Curții de Apel Constanța, nr. 2, investită cu formulă executorie<sup>31</sup>. Astfel se crea o nouă rezervație arheologică pe teritoriul anticului Tomis.

Un alt sit arheologic intrat de timpuriu în atenția C.M.I. este cel de la Adamclisi, pentru care în vara anului 1914 se acordau 3.000 lei în scopul terminării localului muzeului<sup>32</sup>. Prefectura județului considerând cele două corpuri de casă, dintre care unul cu două saloane și o sală, iar altul cu patru camere, având un teren de 3.000 m.p., ca fiind nelocuite, își exprima dorința de a le obține prin donație pentru sediul primăriei și postului al II-lea școlar din Adamclisi<sup>33</sup>. Pe bună dreptate scria Vasile Pârvan, în 20 septembrie 1914<sup>34</sup>, despre o donație nu putea fi vorba; casele se puteau ceda în schimbul rambursării sumelor deja cheltuite, sume trebuincioase pentru clădirea unui alt local, mai bine amplasat, chiar lângă cetate.

În 1937 arhitectul Ștefan Balș înainta Comisiunii spre aprobare planurile și devizele pentru clădirea unui muzeu și

locuința păzitorului și cercetătorilor, ce urmau a se construi din fondurile Prefecturii<sup>35</sup>.

Centrala preocupare a Comisiunii va rămâne și după primul război mondial marele șantier arheologic de la Histria. An de an ea va prevedea importante sume pentru cercetările arheologice. Astfel erau alocați în 1919 – 112.350 lei pentru săpături și casa personalului de la Histria, în 1922 – 350.000 lei pentru cercetări în Dobrogea, la Histria și terminarea clădirii muzeului, în 1923 – 300.000 lei pentru săpături – arheologie clasică, în 1924 – 500.000 lei și în 1925 – 2.000.000 lei pentru cercetări arheologice în toată țara, iar în 1926 – 500.000 lei numai pentru săpături – arheologie antică<sup>36</sup>.

Pentru muzeul și casa săpăturilor de la Histria se înaintau de către arh. George Simotta, în 1920, planurile întocmite după indicațiile lui Pârvan<sup>37</sup>. Serviciul tehnic condus la acea vreme de arh. Nicolae Ghika-Budești, luând în discuție cele două oferte depuse, cea a inginerului Teodoru din București și cea a antreprenorului Fabio Gentilini, din Constanța, a decis asupra celei dintâi<sup>38</sup>. Clădirea muzeului ajunsă la roșu în 1922, din păcate amplasată într-un loc impropriu, a fost mult afectată de o ploaie torențială de toamnă și demolată în anul următor, ca urmare a hotărârii lui Pârvan. Dezamăgit, dar nu descurajat, Pârvan va rambursa din banii săi cei aproximativ 550.000 lei cheltuiți<sup>39</sup>. În paralel cu construirea muzeului se ridica și Casa săpăturilor, proiectată inițial cu un etaj, pentru găzduirea

<sup>28</sup> idem, f. 98

<sup>29</sup> idem, f. 96 r

<sup>30</sup> idem, f. 96, v.

<sup>31</sup> idem, f. 102

<sup>32</sup> Arhiva DMSI, fond CMI, dosar nr. 6/1914–1938, f. 1

<sup>33</sup> idem, f. 6

<sup>34</sup> idem, f. 10

<sup>35</sup> idem, f. 14

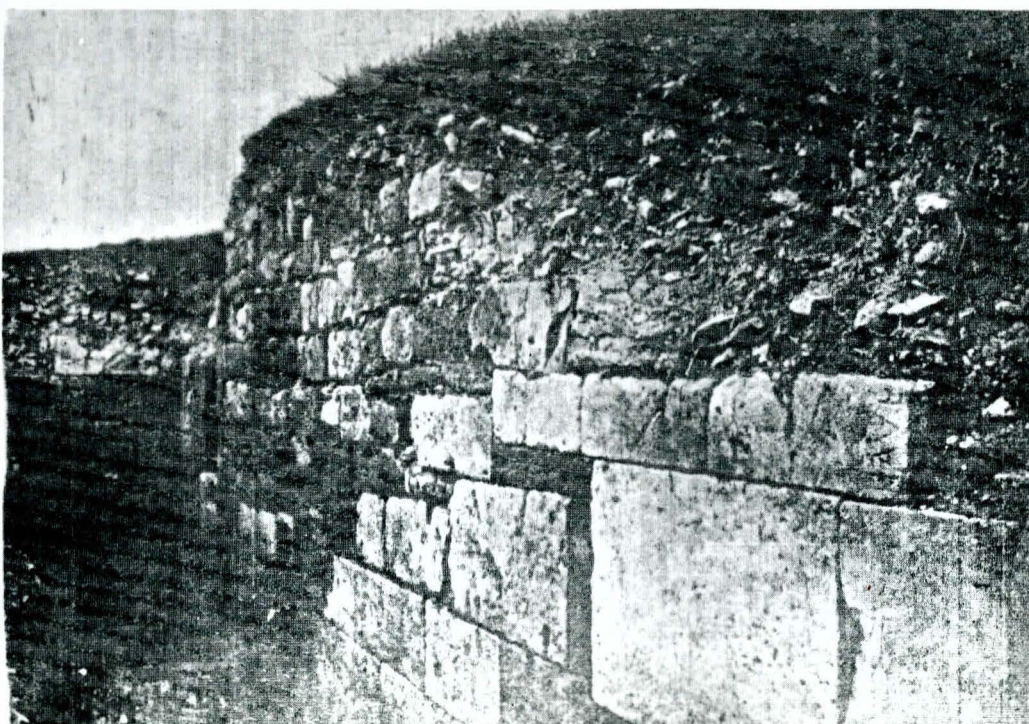
<sup>36</sup> Arhiva DMSI, fond CMI, adresa CMI către Ministerul Instrucțiunii și Cultelor, nr. 01047/1 oct. 1926

<sup>37</sup> Arhiva DMSI, fond CMI, dosar nr. 2323/1919–1920, 1942, f. 7

<sup>38</sup> idem, f. 10

<sup>39</sup> «BCMI», an XXII, fasc. 62, 1929, p. 146–147

Săpăturile de la Histria  
(fototeca prof. dr. Dionisie M. Pippidi)



colectivului ce se forma an de an pe șantierul-școală de la Histria, dar realizată în final numai pe un singur nivel.

Clădită din piatră sumar fasonată, șisturi ușor de găsit în împrejurimile cetății, cu un soclu profilat simplu, cornișe, trepte și odihne din piatră cioplită, înconjurată de un mic pavaj, casa avea un aspect plăcut și odihnitor. Interiorul tencuit curat, cu cele patru încăperi de locuit, de-o parte și de alta a camerelor de trecere, folosite pentru bibliotecă și depozitarea pieselor importante, oferea un confort nemaîntâlnit până atunci și insolit pe acele meleaguri sălbatice. Se pune astfel capăt locuirii în corturi și bordeie din timpul primelor campanii de săpături. Camera lui Pârvan, care-i poartă și astăzi numele, deschisă spre zidurile, poarta și ruinele dezgropate ale cetății, a fost martora tăcută a clipelor de fericire sau neliniști, lumina lămpilor de gaz a inspirat de multe ori gândul și poate parte din scrierile și însemnările, publicate mai apoi, s-au compus aici, după truda zilnică a șantierului. Prin acestea și multe încă nespuse Casa săpăturilor de la Histria se îndreptățește ca un adevărat memorial Vasile Pârvan.

În 1942, Comisiunea Monumentelor Istorice se confrunta cu inițiativa, destul de puțin studiată, a Casei Pădurilor de a împăduri terenul sub care se afla așezarea civilă Histria. Aducând argumente de bun simț și de specialitate, Scarlat Lambrino se opunea categoric acestui demers, sugerând, în același timp, aplicarea lui pe islazul aflat la «sud de terenul concedat cetății»<sup>40</sup>. Întâmpinarea făcută de Scarlat Lambrino oferea noi informații despre extinderea săpăturilor în așezarea civilă Histria, asupra zidului de apărare cu turnuri și poartă, ce preceda cetatea, asupra unor movile ce ascundeau resturi de clădiri, cu urme de mozaic<sup>41</sup>. Astfel, statutul de rezervație arheologică impus de Pârvan pentru o suprafață de peste 70 de hectare împiedica îndeplinirea unor nesăbuite idei.

La capătul sudic al litoralului dobrogean, cetatea Callatis provoca descoperiri importante încă din 1915, descoperiri care impuneau și aici crearea unor rezervații arheologice. Este cazul terenului din bulevardul Regina Maria, colț cu str. Mircea cel Bătrân, în suprafață de 6.030 m.p., unde fuseseră scoase la iveală ruinele unei basilici, posibil a fi amenajate pentru vizitare.

Cercetările arheologice din Dobrogea obțineau în anii 1939–1940 un sprijin financiar important și din partea Rezidenței Regale a Ținutului Marea, prin descentralizarea fondurilor acordate anterior prin C.M.I. Din suma de 1.500.000 lei înscrși în bugetul Ținutului pentru săpături arheologice se repartizau 1.000.000 lei pentru cetatea Abrittus, actual Razgrad, în Bulgaria, 150.000 lei pentru Tropaeum Traiani și câte 100.000 lei pentru Histria, Capidava și Callatis. Ca un pendant al reprezentării atunci a recent realizatelor cercetări ar-

heologice de la Curtea de Argeș, în cadrul lucrărilor primului congres de bizantinologie din 1924, Comisiunea Monumentelor Istorice sugera ca restul de 50.000 lei să fie ordonați profesorului Victor Brătulescu, pentru cercetările de la Hârșova<sup>42</sup>. Rezultatele acestora urmau a fi comunicate la congresul de bizantinologie, plănuț de Iorga a se desfășura, din nou, în România. Cercetarea cetății Carsium, inițiată de către C.M.I. și desfășurată în perioada 10 iunie – 20 august 1939 sub conducerea lui Victor Brătulescu<sup>43</sup>, impunea luarea unor măsuri pentru protejarea sitului arheologic. Astfel, se solicita atât primăriei locale<sup>44</sup>, cât și Rezidenței Regale a Ținutului Marea<sup>45</sup>, exproprierea locatarilor din preajma cetății și oprirea carierelor ce exploatau piatra din ea.

Intemeierea Comisiunii Monumentelor Istorice coincidea, într-o bună măsură, cu începuturile arheologiei științifice în România și suplinea prin componentă, posibilități de finanțare și, mai apoi, prin unele atribuții prevăzute în lege, activitatea unui institut de specialitate, pentru înființarea căruia Vasile Pârvan pleda încă din 1921. Personalitatea marcantă a acestuia determina implicarea Comisiunii în activitatea de cercetare, conservare și protejare a monumentelor arheologice antice, lărgind astfel spectrul său de preocupări.

Dobrogea, prin bogăția și varietatea vestigiilor sale, devenise, pe bună dreptate, pământul de predilecție al arheologiei clasice românești.

## RESUMÉ

La fondation de la Commission des Monuments Historiques en 1892 coïncidait, dans une grande mesure, avec les debuts de l'archéologie scientifique en Roumanie. Par sa composition, ses ressources financières et aussi, par quelques attributions prévues dans la loi, la Commission remplaçait en quelque sort, l'activité d'un institut spécialisé, pour la création duquel Vasile Pârvan plaidait depuis 1921. Sa personnalité déterminait aussi la Commission de s'impliquer dans l'activité de recherche, conservation et protection des monuments archéologiques antiques, élargissant, de cette façon, ses préoccupations et ses attributions.

Le grand savant, fondateur d'une vraie école archéologique roumaine, grâce à son chantier-pilot de Histria, à commencé aussi les fouilles dans les autres cités grecs du bord de la Mer Noire (Tomis, Callatis, Argamum), dans les cités romains du limes danubien, (Durostorum, Capidava, Topalu, Carsium, Cius, Troesmis, Noviodunum) et puis, au centre du pays, à Ibida (Slava Rusă).

Pour protéger et sauver les vestiges archéologiques la Commission des Monuments Historiques a constitué des réservations, légalement protégées, à Histria, Ulmetum, Capidava et ponctuellement à Tomis (Constanța).

<sup>42</sup> Arhiva DMSI, fond CMI, dosar nr. 2174/1939–1940, f. 1; studiul istoric publicat în «BCMI», XXXIII, 1940, fasc. 105, p. 3–24.

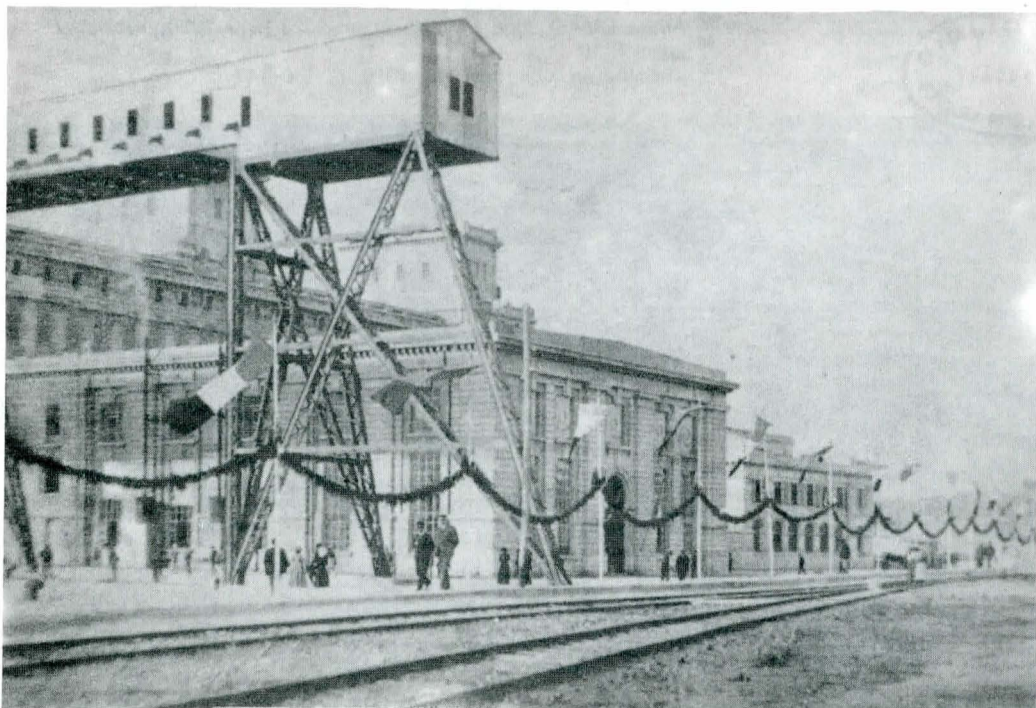
<sup>43</sup> Arhiva DMSI, fond CMI, dosar, nr. 2174/1939–1940, f. 9.

<sup>44</sup> idem, f. 3.

<sup>45</sup> idem, f. 4.

<sup>40</sup> Arhiva DMSI, fond CMI, dosar nr. 2323/1919–1920, 1924, f. 20 v.

<sup>41</sup> idem, f. 20 r.



Silozurile din Constanța și calea ferată din port