

RESTAURAREA MĂNĂȘTIRII HUREZI - VÂLCEA DE CĂTRE C.M.I.

ARH. CRISTINA IONESCU

«În Marginea Codrilor Vâlcei, într-o minunată oază, împădurită cu toate podoabele firii, se întemeiază încă din vechi timpuri un sat... Din sus de sat, într-o poiană dintre copaci bătrâni, era și un schit al cărui ctitor a rămas necunoscut, pe când meșteri plătiți de un Domn au durat în vecinătatea lui o ctitorie nouă, cu care nici într-un chip nu s-ar putea asemăna cea dintâi.

Acel Domn ziditor de biserici – nimenea altul n-a purtat așa de mult grija lăcașurilor de închinare creștinească – era... Constantin Brâncoveanu, cel mai mare domn de pământ din toată țara.» Așa descrie Nicolae Iorga în volumul XIV din *Studii și documente* locul ales de Constantin Brâncoveanu pentru a ctitori în cel de al doilea an al domniei lui Mănăstirea Hurezi.

Această fundație brâncovenească «ce trebuia să se ia la întrecere cu vechea zidire argeșeană a bătrânului voievod Neagoe¹» este formată din schitul Sf. Ioan Botezătorul, din mănăstirea cu biserica și bolnița ei, din schitul St. Ștefan și cel al Sf-ților Apostoli.

Începută a fi ridicată în 1690 de meșterii Istratie lemnarul, Vucașin Caragea pietrarul și Manea vătaful de zidari sub isprăvnicia vărului Domnului, Pârvu Cantacuzino vel Stolnicul, înlocuit după moartea sa din 1692 de Cernica Știrbei Izvoranul și cuviosul Ioan Arhimandritul de la Câmpulung, biserica închinată Sf-ților Împărați Constantin și Elena a fost târnosită în vara lui 1693 de către Mitropolitul Teodosie în prezența Domnului ctitor și a toată casa și boierimea sa.

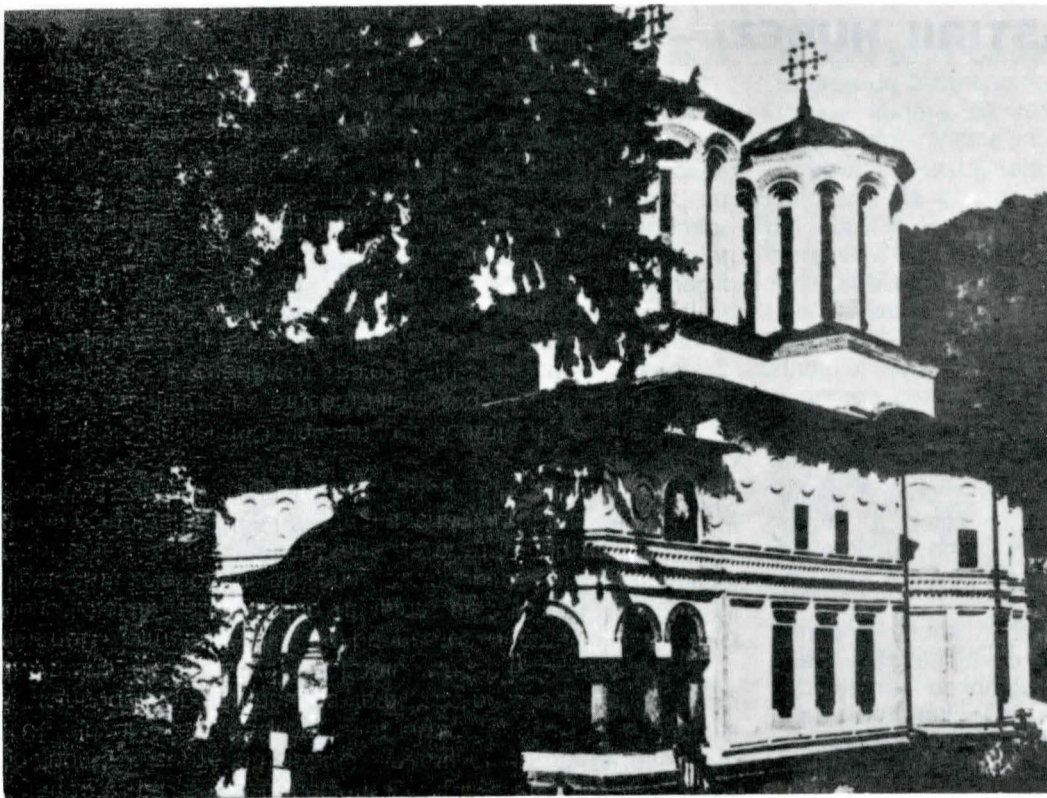
«Se ridică astfel... o mare zidire în chip de cruce, cu două rânduri de firide, cu ferestrele încadrate în sculpturi, cu discuri săpate asemenea cu cele de la Argeș, cu ușa înflorită și două frumoase turnuri sprintene; de jur întrejurul ei se întrupa ziduri de locuință, bogate în stâlpi măiastru lucrați, în pridvoare de priveală și odihnă, în scări meșteșugit desfășurate»².

¹ N. Iorga, *Studii și documente*, vol. XIV (Hârtii din arhiva Mănăstirii Hurezi).

² Ibidem.



Mănăstirea Hurezi, Biserica cea mare
Fatada de vest («BCMI», 1909)



La 30 septembrie 1694 pictura toată era terminată de meșterii greci Constantin și Ioan și cei români Andrei, Stan, Neagoe și Ioachim. În tinda bisericii, pe peretele de răsărit, la dreapta se află portretele Domnului și ale familiei sale înfățișate în prețioase veșminte de brocart țesut cu aur și argint. Trei ani de zile, între 1695 și 1697, s-a mai lucrat la Hurezi până s-au terminat mănăstirea (chiliile) și paraclisul ridicat în mijlocul rândului de chilii dinspre apus și închinat Nașterii Maicii Domnului. Pictura paraclisului la fel de bogată ca și cea a bisericii celei mari a fost făcută de zugravii români Marin și Preda.

Incinta mănăstirii este delimitată pe latura sudică de casele domnești cu cele două foișoare deschise, continuate de un șir de chilii cuprinzând în mijloc clopotnița mănăstirii, care a suferit modificări majore sub egumenia lui Hrisant (1854). Clădirea de pe latura vestică, formată din parter și etaj, cuprinde în mijloc paraclisul și se compune din chilii care dau spre interiorul curții prin galerii deschise cu arcade sprijinite pe coloane. Pe latura nordică incinta este închisă de chilii așezate pe două niveluri asemănătoare cu cele de pe latura vestică.

Prinse în interiorul zidului împrejmuit, împreună cu incinta mănăstirii se mai află, la sud de prima, incinta atenanțelor mănăstirii, la vest incinta grădinii și la răsărit incinta bolniței și a cimitirului.

Soția Domnului, Marica, ctitoră a multor biserici și mănăstiri «răvnind și urmând în toate bunele fapte preainălțat soțului său Io Constantin Basarab voievod»³, a ridicat, în partea de răsărit a mănăstirii, biserica bolniței, care s-a terminat de zidit în 1696, iar de zugrăvit, de către meșterii Preda și Nicola, în 1699.

De proporții mici, dar bine găsite, biserica bolniței, lipsită de pronaos, este alcătuită din pridvor, naos și altar. Păstrând aceleași caracteristici compoziționale și decorative ca și celelalte biserici din complexul monahal Hurezi, biserica are un soclu larg, un brâu simplu și rotund. Dedesubtul brâului, panouri dreptunghiulare sunt împresurate cu rame de profil prismatic, deasupra corespunzându-le alte panouri, ce se încheie în partea de sus cu arcuri în plin cintru. În rând cu aceste arcuri și încrucișându-se cu ele apare un al doilea rând de arcuri ce se opresc însă la linia de naștere, îmbogățind compoziția cu un plăcut joc de umbre și lumini.

Turla, ceva mai joasă ca proporție decât la celelalte biserici ale mănăstirii, are ca plan un poligon decagonal cu ferestre prinse în trei rânduri de arcade zimțate.

O dată cu biserica s-au zidit și chiliile și foișorul cu o frumoasă priveliște de-a lungul văii Hurezului și un aspect singular în grupul Hurezi, datorat în particular arcatului în acoladă înaltă și proporțiilor lui.

Arhimandritul Ioan «văzând că aceste ale lumii toate ca o umbră se mută și neavând în urmă pe nimene – ca să nu fie de tot uitat și să nu rămână ca pomul cel fără de roadă»⁴ înaltă cu ajutor de la domnie, în 1698, un schit închinat Sf-ților Apostoli Petru și Pavel ce se termină de zugrăvit în 1700. Biserica schitului, de dimensiuni mici, este mai deosebită ca formă de plan de celelalte biserici ale Mănăstirii Hurezi. Astfel apare un pridvor deschis rezemat pe doi stâlpi de piatră și două console adosate zidului bisericii, și altarul compus din trei abside de tip Sf. Nicolae Domnesc de la Curtea de Argeș.

Fațadele bisericii prezintă aceleași caracteristici arhitectonice ca și biserica mare; același brâu care o încinge la mijloc delimitând panouri dreptunghiulare împresurate cu rame din ciubuce semirotonde. Ferestrele prezintă ancadrame din piatră cioplite ca și cele ale paraclisului. Pe plan octogonal, turla este croită la fel ca și celelalte turla de la Hurez. Chiliile de pe latura dinspre nord a curții au aceeași caracteristici arhitectonice ca și chiliile bolniței. Stăreția, aflată în colțul dinspre sud-vest, are un pridvor deschis spre o frumoasă priveliște a mănăstirii celei mari și schitului Sf. Ștefan.

După moartea arhimandritului Ioan, egumenia Hurezilor a fost preluată de către Dionisie, năstravnicul de Polovragi, care, bătrân și puțin stăruitor, a lăsat totul pe seama urmașului său Dinisie Bălăcescu. El s-a îngrijit și de buna stare a clădirilor mănăstirii și de înnoiri, printre care cea mai importantă este minunatul foișor ridicat în 1753 în stânga paraclisului la vechea stăreție.

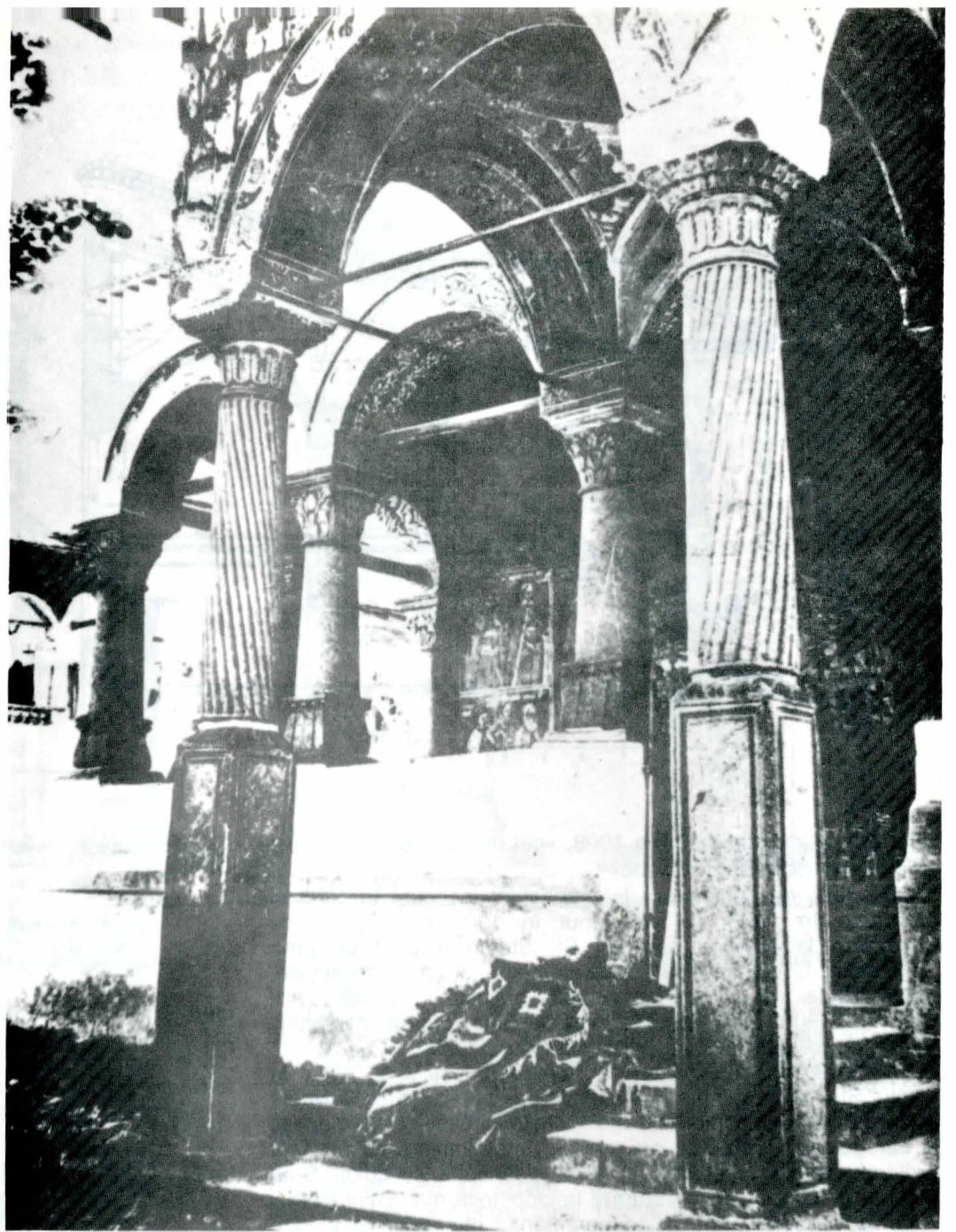
La mijlocul sec. XIX, în timpul arhimandritului Hrisant, s-au făcut lucrări la vechea stăreție, fiind străine însă vechiului stil al mănăstirii.

Comisiunea Monumentelor Istorice a arătat încă din primii ani ai ființării sale un deosebit interes pentru complexul mănăstiresc de la Hurezi, considerându-l, așa după cum stă

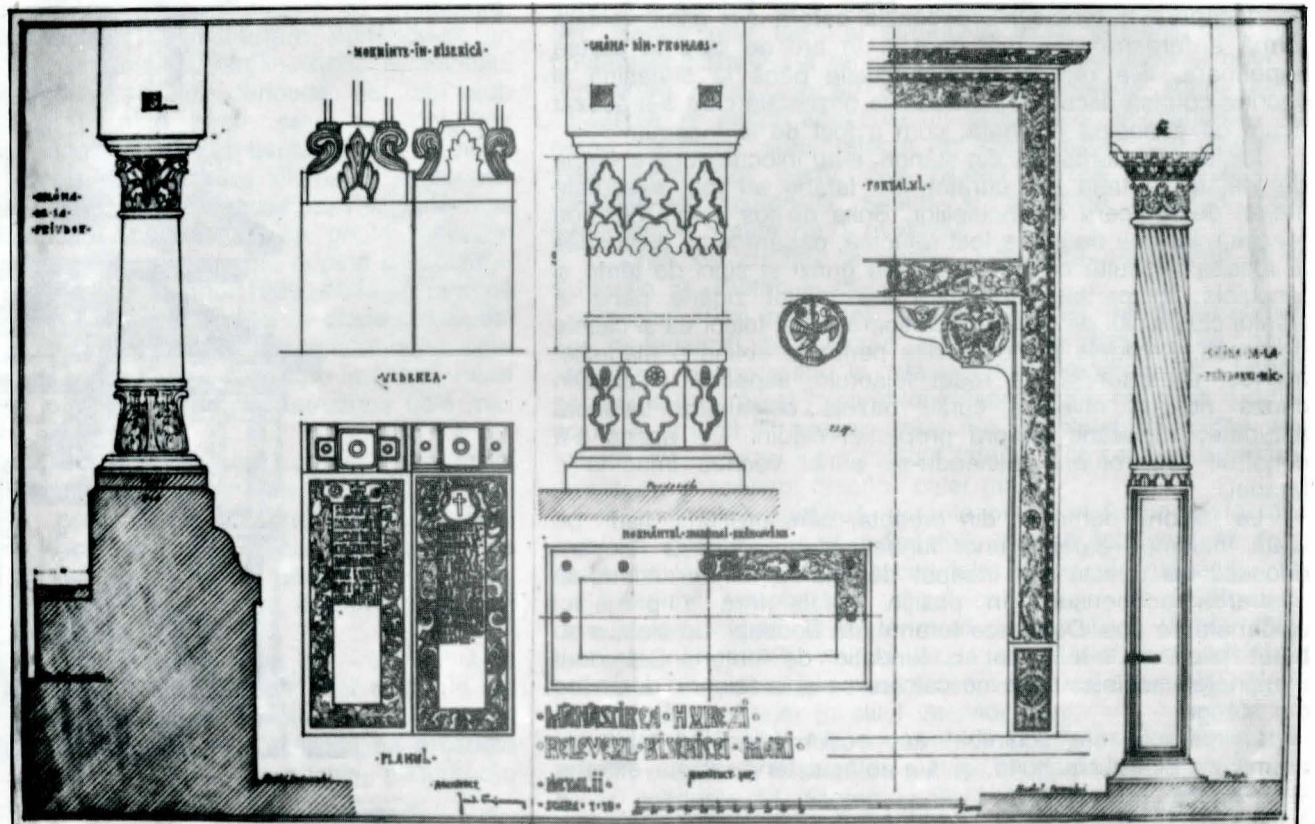
³ Pisania cf. N. Iorga, *Inscripții I*, p. 192.

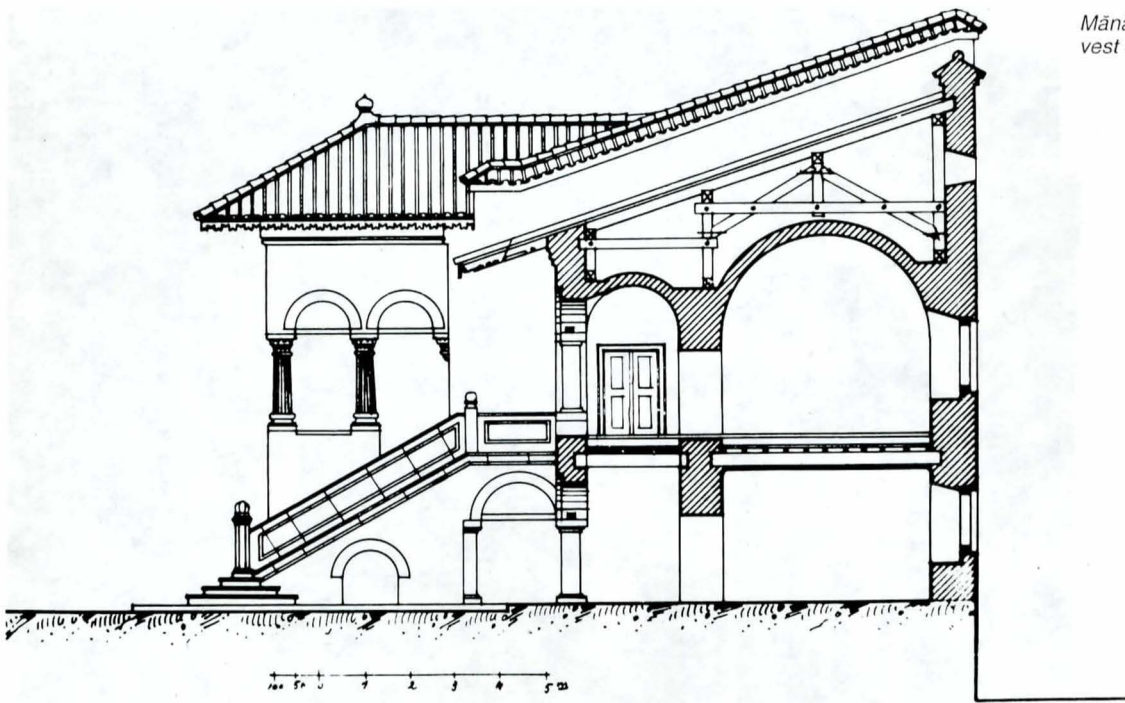
⁴ N. Iorga, *Studii și documente*, XIV, p. VI.

Pridvorul cel mic cu vedere în Slomu
(BCMI, 1909)



Mănăstirea Hurezi. Releveul bisericii mari –
arth. I.D. Traianescu (BCMI, 1909)





scris în raportul din ianuarie 1908, «cel mai prețios monument religios al vechi Băanii Oltene»⁵.

Lucrările de conservare la mănăstire, începute în 1905 și întrerupte în 1906, au reînceput în 1907 prin lucrări de restaurare la biserica schitului Sf. Ștefan, sub conducerea arhitectului I. Vulcănescu. După cercetări și studii prealabile, materializate într-un relevu complet publicat în numărul I al B.C.M.I., 1908, s-au început lucrările la exteriorul mănăstirii, refăcându-se tencuiala și acoperișul de șindrilă.

În 1908, sub direcția arh. N. Ghika-Budești, s-au săpat la schitul Sf. Ștefan ruinele împrejmuitoare, care au scos la iveală temeliele zidului înconjurător al clopotniței și caselor egumenești și călugărești. Tot acum s-a realizat împrejmuirea cu un șant protector atât a ruinelor cât și a bisericii schitului. S-au început și lucrările de restaurare la clopotnița mănăstirii Hurezi – de la acoperiș până la acoperământul corpurilor de clădire alăturate.

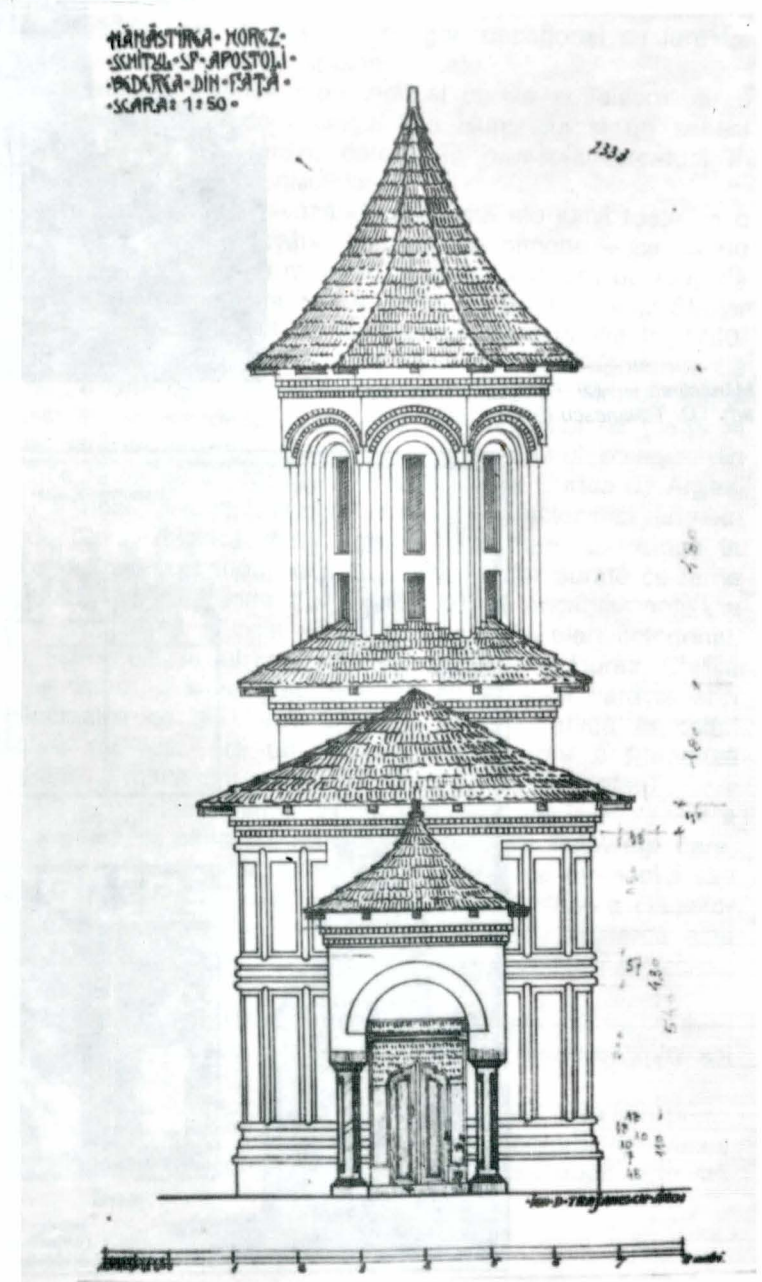
La casele domnești din incinta mănăstirii s-au făcut lucrări de decapare a tencuielii cu ocazia cărora s-a găsit vechea formă a ferestrelor – mai largi și în arc de cerc la partea superioară. S-a refăcut apoi tencuiala până la streășină și vechea cornișă ascunsă în streășina orizontală care s-a așezat acum ca streășină înclinată, cum a fost de la început.

La foisorul domnesc, din stânga, s-au înlocuit două coloane de jos, iar a treia s-a curățat. Pe fațade au fost executate lucrări de refacere a tencuielilor. Bolta de jos a fost din nou tencuită, iar cea de sus a fost refăcută, deoarece se distrusese și fusese înlocuită cu un plafon din grinzi și șipci de lemn și tencuială. În partea superioară s-a înălțat zidăria până la nivelul ciubucului de sus ce înconjoară acest foisor ca și casele domnești. Arcadele de jos, zidite pentru a obține o magazie, au fost eliberate și s-a redat foisorului aspectul inițial. Din cauza ridicării nivelului curții, bazele coloanelor fuseseră astupate, impietând asupra proporției clădirii. De aceea s-a construit un trotuar, obținându-se astfel vechea imagine a fațadei.

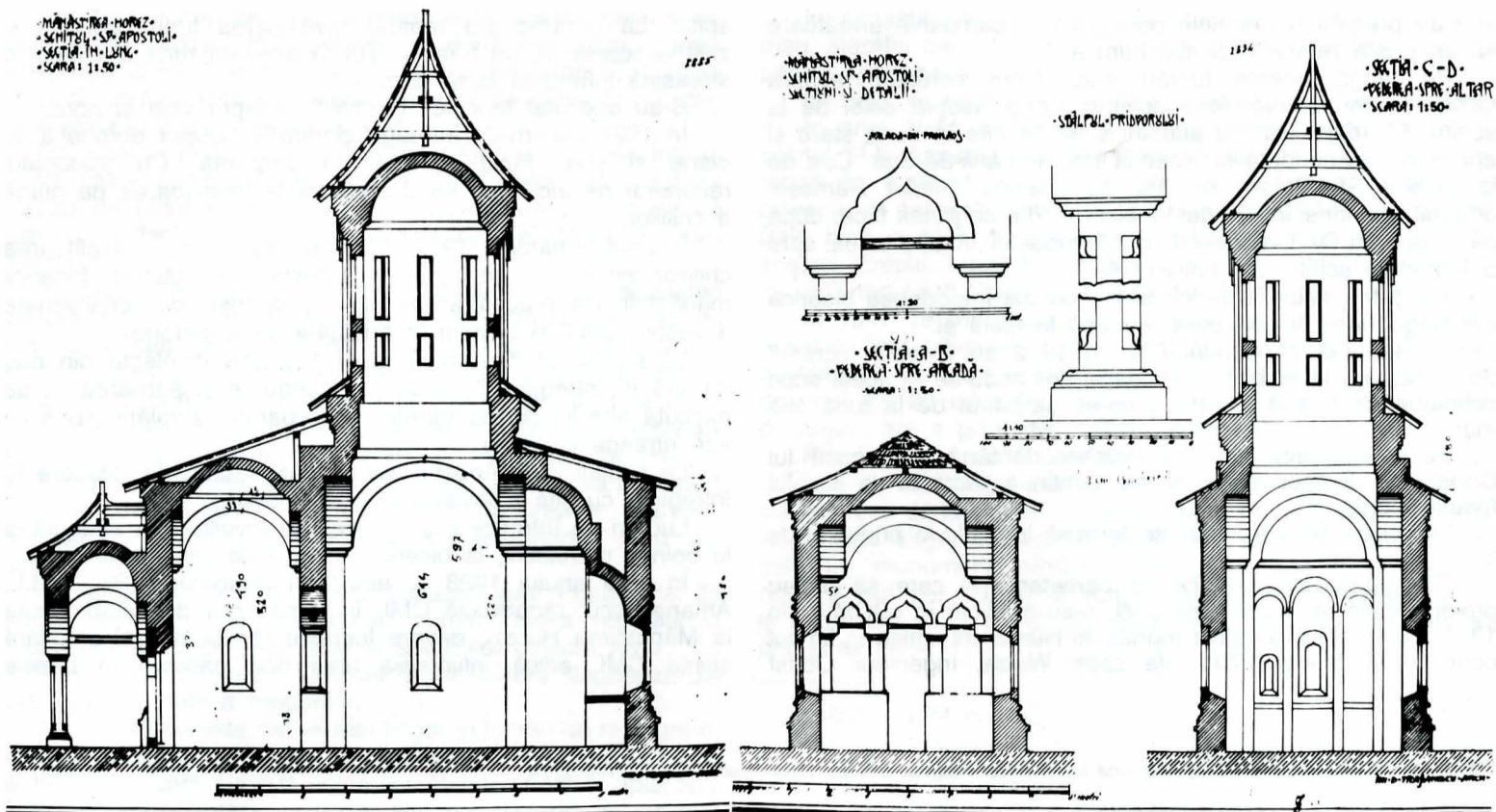
La foisorul domnesc din dreapta, care prezenta fisuri pe toată înălțimea datorită unor fundații slabe, după o relevare deosebit de exactă s-a început demolarea lui, urmărindu-se păstrarea acoperișului în poziția inițială fără a primejdui coloanele de sus. Deoarece terenul era deosebit de slab, s-au bătut piloți și s-a turnat o fundație de beton. S-a dorit menținerea aceleiași cote de călcare ca și la foisorul domnesc din stânga.

La paraclis s-a schimbat acoperișul, înlocuind tabla de aramă cu olane smălțuite, și s-a refăcut tencuiala la exterior

Mănăstirea Hurezi – Schitul Sf-ții Apostoli – relevu arh. I.D. Traianescu (BCMI, 1910)



⁵ «BCMI» nr. 1, anul 1908, p. 39.



înlocuindu-se tâmplăria și cornișele aflate în stare proastă și nealiniate.

La clădirile cu cerdac dinspre nord-vest și sud s-au desfundat arcadele și s-au completat arcurile ce lipseau. Tot la aceste clădiri s-a schimbat șarpanta veche cu una nouă, de la calcanul caselor domnești până la foisorul lui Dionisie. Ca o măsură de protecție a monumentului s-a desfundat și refăcut canalul de scurgere a apelor.

La clădirea bolniței tencuiala a fost refăcută, iar zona grupurilor sanitare devenite insalubre a fost demolată.

Toată zona chiliilor a fost refăcută.

Lucrările conduse de N. Ghika-Budești și I.D. Traianescu au fost făcute pe baza unor cercetări minuțioase și studiului pe monument, a realizării unor studii istorice și de arhitectură, ce au stat la baza proiectelor de restaurare, punându-se un accent deosebit pe respectarea adevărului istoric și spiritului monumentului. Restaurările acestei perioade pot sta sub semnul îndemnurilor lui Nicolae Iorga, care, la conferința privind problemele patrimoniului cultural, ținută la 13 decembrie 1914, spunea: «pe lângă toate aceste elemente materiale, oricât de spiritualizate pentru a da frumusețea, mai este însă și altceva neprețuit și care, hotărât, nu se poate restaura: urma vremurilor, cu tot ceea ce au adus pe aripele lor acolo»⁶.

Șantierul C.M.I. se continuă în anul 1909, când se termină lucrările exterioare la paraclis, învelindu-se cu olane corpul cel mare și acela al cerdacului. Totodată se reface bolta care prezenta o seamă de crăpături și se înlocuiește fereastra mare a altarului cu alta din lemn de gorun, iar ferestrele cele mici sunt curățate și vopsite.

Clădirea cu cerdac prinsă între casele domnești și paraclis a fost învelită cu olane, s-au tencuit pereții și bolțile rămase neterminate din vara precedentă și s-au schimbat toate legăturile de la capetele coloanelor cu altele noi. La galeriile de jos s-au reparat plafoanele, înlocuindu-se grinzile putrede.

La foisorul domnesc din stânga s-au curățat și reparat parapetul de piatră și treptele scării.

La foisorul domnesc din dreapta s-au continuat lucrările din 1908, refăcându-se, din cărămidă nouă, atât bolta de jos cât și cea de sus, precum și arcurile. Scara lui Ioanichie (1854), scara principală a stăreției, ce era alipită de arcadele galeriei de jos, s-a readus în vechea ei poziție, alăturând-o

de peretele plin al foisorului din dreapta, așa după cum s-a găsit vechea temelie a scării.

La capătul din dreapta al șirului de chilii se afla vechea bucătărie – boltită cu bolți în formă de trompă suprapuse în trei rânduri din ce în ce mai mici, până ce se pierdeau în coșul octogonal – care a fost, în perioada în care aici era spital, despărțită în două etaje – s-a restaurat în vechea ei stare.

Cu lucrările întreprinse la foisorul lui Dionisie s-a reușit redarea imaginii lui inițiale; reconstruit din temelie în 1872, sub îngrijirea antreprenorului Pomarantz, foisorul, cu ocazia reparațiilor generale făcute mănăstirii, mai păstrează doar coloanele și parapetele originare din piatră. Astfel tavanul din lemn s-a înlocuit cu o boltă stelată, la fel cu bolta iatacului din capătul răsăritean al șirului de chilii dinspre miază-zi, postamentul scării s-a refăcut, prevăzându-se firide și bolți în plin cintru după cum au existat și la celelalte scări vechi. Streașina și panta acoperișului, precum și învelitoarea din olane smălțuite s-au refăcut în conformitate cu imaginea foisoarelor celor vechi. S-a nivelat curtea mănăstirii, rezolvându-se scurgerea apelor și protecția clădirilor; s-a executat un trotuar de 1 m lățime.

Lucrări de curățire a curților interioare s-au făcut și la schiturile Sf. Ștefan și Sf.ții Apostoli.

În anul 1910 activitatea CMI pe șantierul mănăstirii Hurezi s-a materializat prin lucrări la chiliile și foisorul de nord, refacerea acoperișului la stăreție și foisoarele ei. Lângă paraclis s-a dărâmat foisorul lui Hrisant și s-a construit o nouă scară la dreapta trapezei, unde s-a constatat că exista mai înainte, iar trapezei i s-a refăcut fațada. Tot acum s-a reparat provizoriu acoperișul bisericii celei mari.

În anul 1911 continuă lucrările prin transformarea fostului local al spitalului, alipit mănăstirii, în așa fel încât să facă parte din familia estetică a celorlalte clădiri ale mănăstirii, iar ca funcțiune să poată fi utilizat ca atelier de țesătorie și camere de oaspeți. S-au terminat de restaurat vechile chilii, iar cele noi (1842), de pe latura de răsărit, s-au dărâmat pentru a se redeschide poarta cea veche ce ducea la bolniță – refăcută din stejar în stilul vechilor porți.

Zidul de împrejmuire al bisericii bolniței s-a completat și refăcut o dată cu foisorul de alături, ca și zidul de împrejmuire de la schiturile Sf. Ștefan și Sf.ții Apostoli. La schitul Sf.ții Apostoli s-a terminat pridvorul din față care amenința să cadă

⁶ «ACMI», 1914, p. 137.

și s-au pregătit materialele pentru ca în campania următoare să se poată reface întocmai cum a fost.

Pe lângă aceste lucrări s-au făcut cercetări asupra tâmplilor de la cele două schituri, ca și asupra celei de la schitul Sf. Ioan. Tâmpla acestui schit se afla în bună stare și aproape neschimbată la biserica din Români-de-Sus. Cea de la schitul Sf. Ștefan se afla la biserica satului Rămești, adaptată dimensiunilor acestei biserici, dar se putea face, după părerea lui I.D. Traianescu, după modelul ei una nouă spre a împodobi schitul ca mai înainte.

Tâmpla schitului bisericii Sf-ții Apostoli împodobește biserica din Bogdănești și se putea reduce la locul ei.

La reluarea șantierului CMI în 1912 au început lucrările de restaurare la biserica cea mare, ridicându-se în acest scop schelăria de fațadă și refăcându-se șarpanta de la turla cea mare.

Se restaurează acum și vechea fântână din epoca lui Constantin Brâncoveanu și se continuă lucrările la localul fostului spital.

La schitul Sf-ții Apostoli se termină lucrările la pridvorul de sud.

Continuându-se lucrările de cercetare pe care se bazau proiectele de restaurare ale CMI, s-au publicat în «BCMI» din 1915 planul și perspectiva mănăstirii Hurezi întocmite în timpul ocupației-austriece (1731) de către Weiss, Ingenieur Obrist

spital. La paraclis s-a reparat învelitoarea turlei, cornișa și zidăria spartă de un trăsnet. Tot la această turlă s-a făcut o streășină înfundată la tambur.

S-au executat tencuieli la chiliile dinspre vest și nord.

În 1924 s-a învelit întreaga clădire a caselor domnești cu olane și s-au făcut reparații la șarpantă. Cu materialul recuperat de aici s-au făcut reparații la învelitoarea de olane a chiliilor.

În anul următor – 1925 – se execută din nou învelitoarea chiliilor din vale și se lucrează la restaurarea tâmpelii bisericii mănăstirii. Tot în acest an se face o propunere de transformare a vechii cuhnii și brutării în bucătărie și spălătorie.

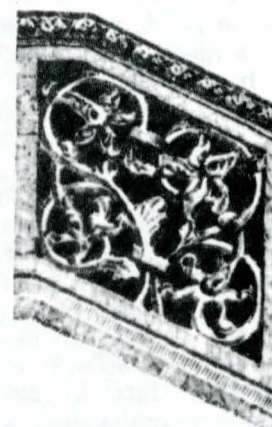
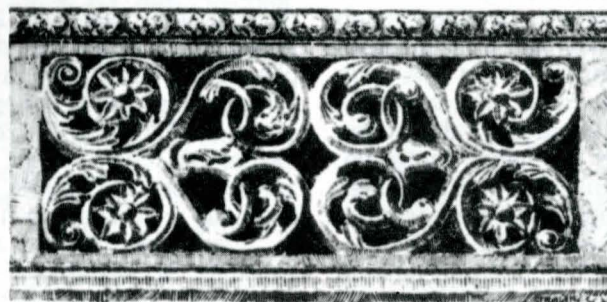
La schitul Sf. Ștefan, în anul 1927 se învelește din nou cu șită în întregime biserica, refăcându-se și șarpanta, și se execută alte lucrări de întreținere (reparații tâmplării, spoit cu var întreaga biserică).

La schitul Sf-ții Apostoli se execută lucrări de refacere în întregime cu șită a învelitorii de la pridvor.

Lucrări de întreținere și reparații la învelitori se execută și la bolnția mănăstirii, la biserica mare și la casele stăreției.

În vara anului 1928 –, arhitectul regionalei Oltenia, I.L. Athanasescu, raportează CMI, în urma unor deplasări făcute la Mănăstirea Hurezi, despre lucrările făcute de stăreție fără știința CMI, adică înființarea unui nou paraclis în casele

Mănăstirea Hurezi detalii parapeti. Foișorul lui Dionisie. Relevu arh. I.D. Traianescu –(BMCI, 1909)



(inginer șef.). Studiul publicat face comparația între starea complexului mănăstiresc după restaurările egumentului Hrisant oglindite în desenul lui Freiwald și situația evidențiată de documente austriece pentru a putea avea «bună îndreptare asupra problemelor ce-și așteaptă rezolvare de la actuala restaurare⁷».

În anii ce urmează, până în 1920, nu s-au mai executat lucrări de restaurare. În 1920 s-au făcut reparații la acoperișul bisericii celei mari, reparându-se în același timp și jgheburile.

Acoperișul de olane la chiliile și paraclis a fost completat și reparat în 1923. Tot acum s-a consolidat șarpanta la fostul

domnești, starea inadmisibilă în care se păstra tezaurul mănăstirii și necesitatea unui inventar al pieselor din care este compus.

Tot în acest an se execută lucrări de restaurare a șarpantei și învelitorii la biserica mare a mănăstirii – turla mare, turla mică –, iar la casele stăreției se refac tencuielile exterioare până la foișorul lui Ioanichie. Se execută și lucrări de reparație la trotuarele din jurul acestor clădiri.

Campania lucrărilor din 1929 cuprinde lucrări la biserica mare – șarpantele și cornișele de cărămidă de la bazele turlelor și streășina corpului bisericii.

În perioada 1928–1929, arh. I. Athanasescu întocmește un proiect pentru o nouă clopotniță a mănăstirii.

⁷ Arhiva DMSI, fond CMI, dosar nr. 3189, fila 68.

Din 1930 încep lucrările la pardoseala bisericii celei mari, cu această ocazie descoperindu-se două morminte, pentru cercetarea cărora se cere sprijinul unui arheolog. Tot acum încep și lucrările refacerii tâmplei bisericii de către Gh. Tudor, șeful atelierului de reparații al CMI.

De altfel în decembrie 1930 arh. I. Antonescu scrie într-un raport către Ministerul Instrucțiunii și Cultelor: «Mănăstirea Hurezu de altfel este singura mănăstire care pot spune că este în perfectă stare, nemaivând nevoie decât de mici întrețineri»⁷.

În decembrie 1931, CMI este atenționată de problema apărută la pictura din turla cea mare, unde, din cauza învelitorii prost executate, au apărut infiltrații care degradează fresca – problema picturii ansamblului monahal de la Hurezi fiind în atenția CMI încă de la începutul șantierului de la Hurezi.

Tot în 1931 se execută lucrări de întreținere și reparații la învelitoarea bisericii celei mari, se continuă lucrările la pardoseală – în pronaos. Acum se reface și tencuiala interioară în întreaga mănăstire și în exterior la casele stăreției, arhondaric, paraclis, bucătărie și chiliile dinspre nord ale maicilor.

În campania din anul 1932 lucrările sunt îngreunate de reducerea fondurilor, reușindu-se numai câteva reparații la învelitoarea bisericii celei mari și a chiliilor dinspre nord.

Între anii 1933–1935, lucrările de întreținere stagnează din cauza lipsei totale a fondurilor.

Anul 1936 nu este nici el mai bogat în lucrări de restaurare, executându-se numai lucrări de întreținere a învelitorii de olane de la chiliile. Acest subiect controversat între CMI și episcopie care susține necesitatea înlocuirii olanelor cu tablă galvanizată rămâne în acest an nerezolvată. Consecința acestei neînțelegeri este refacerea între anii 1937–1938 a învelitorii bisericii mari a mănăstirii cu tablă galvanizată de către episcopie. La 11 martie 1939, CMI trimite stăreției Mănăstirii Hurezi o notă în care își arată nemulțumirea pentru executarea acestei lucrări fără aprobarea sa. În iulie 1939, CMI printr-o colaborare cu Institutul Politehnic din București încearcă remedierea aspectului exterior al învelitorii din tablă galvanică a bisericii brâncovenești prin procedeele de arămire sau vopsire.

Arhitectul I. L. Athanasescu face în 1941 un deviz de lucrări de întreținere la Mănăstirea Hurezi și schiturile aparținătoare ei. Aceste lucrări urmau a se executa eșalonat în funcție de fondurile de care dispunea CMI.

În această perioadă, datorită stării picturii bisericii celei mari, stăreția cere aprobarea și participarea cu fonduri a CMI pentru spălarea ei.

În 1943 se reface învelitoarea palatului domnesc cu țiglă.

În anul 1944 se lucrează la restaurarea picturii bisericii schitul Sf-ții Apostoli și a stranelor, iar delegatul CMI face un raport în legătură cu posibilitățile de restaurare a tâmplei bisericii. În această problemă, la 11 august 1944, arh. Ștefan Balș face o notă cu privire la modalitatea de restaurare a acestei tâmplei. Lucrările vor fi terminate în 1945 iar recepția lor definitivă va fi făcută la 25 iulie 1947 de arh. Ioan Busuioc.

În 1947 se mai executau lucrări exterioare la mănăstire, acestea fiind ultimele lucrări executate la Hurezi înainte de desființarea abuzivă a Comisiunii Monumentelor Istorice prin decretul din 29 decembrie 1947 și trecerea la o nouă formă de organizare a protecției patrimoniului cultural.

Primii 55 de ani de ființare ai CMI, materializați și în lucrările de restaurare, conservare și întreținere a complexului mănăstiresc de la Hurezi – Vâlcea, pot fi rezumați prin spusele lui Nicolae Iorga, unul dintre președinții ei, la conferința «Ce este un monument istoric?»: «Acestea sunt monumentele noastre istorice... Unde le veți vedea, să le recunoașteți, să le respectați și să le ridicați, dacă aveți puterea, din ruina și părăsirea lor»⁸.

⁸ «ACMI», 1914, p. 140.

RÉSUMÉ

L'ensemble monastique de Hurezi (dép. de Vâlcea) se compose du couvent proprement dit avec sa grande église et son hospice (bolnița), ainsi que de trois skites: «Saint-Jean Baptiste», «Saint-Etienne» et «Saints-Apôtres».

Érigé à partir de 1690, en tant que principale fondation religieuse du prince Constantin Brâncoveanu, l'ensemble tout entier a joui – dès les premiers temps d'activité de la Commission des Monuments Historiques – de la plus grande attention de celle-ci. Les travaux de conservation et restauration débutèrent en 1905 et se poursuivirent, avec diverses interruptions dues à des circonstances économiques et politiques défavorables, jusqu'en 1947 lorsque, en raison d'un Décret émis le 29 décembre de l'année, la Commission des Monuments Historiques s'est vue liquidée et transformée.

Tous les travaux qui y furent faits reposaient sur des études et recherches d'archéologie, histoire et architecture des plus approfondies afin d'assurer le respect de l'authenticité historique et du climat stylistique du monument.

Mănăstirea Hurezi. Desfășurare corp chilii cu clopotnița (latura de sud).
Relevu arh. I. Traianescu.

