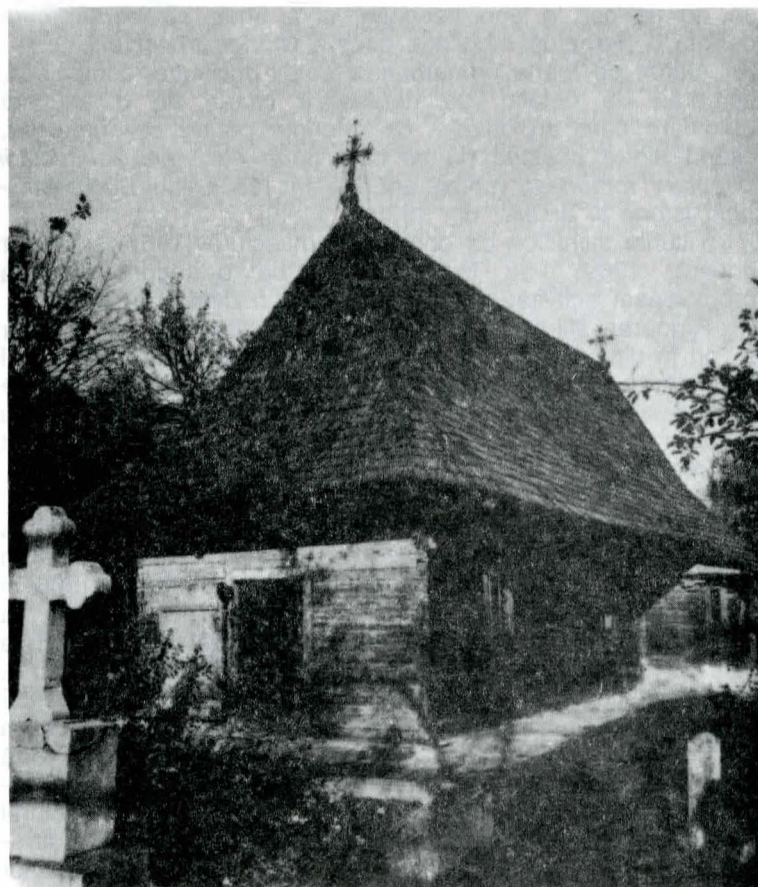


O referire la întrebuințarea firească a materialului de construcție oferit cu dărnicie de vecinătatea codrilor, găsim într-un document, din 30 martie 1770, exprimată astfel: «... și ei (sătenii n.n.) fiind așezați la loc cu pădure și-au făcut altă biserică, în locul unei mănăstiri».¹

La Ildia și Dăbâca, la Streisângeorgiu și Vad, la Schei, Rădăuți, Comana, Brâncoveni, Cârștieni ș.a. sub edificiile de zid arheologice au găsit vestigiile ctitorii din lemn ce le-au precedat.²

Biserica din lemn a dominat epoca de început a construcției de cult de pe întreg teritoriul țării noastre. Diferențieri, în evoluția sa, au fost determinate, în anumite condiții istorice, de apariția, timpurie sau mai târzie, a edificiului de piatră, de perioada de conviețuire cu acesta, de momentul renunțării la tradiția lăcașului de lemn.

Dacă în Moldova și Țara Românească de la sud de munți, bisericile de lemn s-au rărit, în genere, din pricina perisabilității materialului și a modei lăcașului de zid, cele din satele de peste munți au fost nimicite, de-a lungul vremii, prin invazii, ocupații și interese străine, războaie, puține supraviețuind, de fiecare dată, evenimentelor. Amintim, din seria calamităților, invazia mongolă din 1241, incursiunea și apoi ocupația turcească a Banatului,³ pustiirile tătărăști din 1717, cu precădere în Maramureș și Bistrița-Năsăud,⁴ acțiunea de «pacificare» a statelor românești, întreprinsă de generalul Bucov, cu consimțământul curții de Habsburg, în 1761, și care a constat din arderea bisericilor de lemn și dărâmarea celor de zid,⁵ și, în sfârșit, transformarea în cenușă a multor ctitorii de lemn bănățene,⁶ în zvârcolirile războinice ale sfârșitului de veac XVIII.



Biserica de la Putna, adusă de la Volovăț, de Ștefan cel Mare

¹ Ioana Cristache-Panaït, *Datarea bisericii de lemn din Șinca Nouă, în Monumente Istorice, Studii și lucrări de restaurare*, Ed. Tehnică, București, 1967, p. 63.

² Ștefan Matei, *Câteva considerații privind arhitectura romanică în Banat*, în «Banatica», III, Reșița, 1973, p. 315; Șt. Pascu, M. Rusu și colab., *Cetatea Dăbâca*, în «Acta Musei Napocensis», IV, 1968, p. 169; Radu Popa, *Streisângeorgiu. Mărturie de istorie românească din secolele XI și XIV, în sudul Transilvaniei*, în «Monumente Istorice și de artă», I, 1978, p. 29–30, nota 83; Adrian, Andrei Rusu, *Bisericile medievale de la Vad, jud. Hunedoara, comunicare la a XXV-a Sesiune anuală de rapoarte arheologice, Piatra Neamț, 3 mai 1991*; Luminița Munteanu, Mariana Beldie, *Rezultatele cercetărilor arheologice de la biserică Sf. Nicolae din Scheiul Brașovului, etapa 1975*, în «Monumente istorice și de artă», I, 1976, p. 52–57; Cronica săpăturilor arheologice efectuate de Dir. Patr. Cult. Naț. – 1975, în «Monumente istorice și de artă», II, 1975, p. 94; Lia Bătrâna și Adrian Bătrâna, *Evoluția ansamblului fostei mănăstiri Comana în lumina cercetărilor arheologice*, în «B.M.I.» 1, 1974, p. 18–20; Mariana Beldie, *Cercetări arheologice la biserică Sf. Nicolae din Brâncoveni, comunicare expusă la sesiunea științifică a DMIA, din 14–16 mai 1974*; Corina Nicolescu, *Arta în epoca lui Ștefan cel Mare, în Cultura românească din timpul lui Ștefan cel Mare*, Ed. Academiei, București, 1974, p. 270; Spiridon Cristocea, *Biserica Mănăstirii Râncăcioc, jud. Argeș, în lumina cercetărilor arheologice, comunicare la a XXV-a Sesiune anuală de rapoarte arheologice, Piatra Neamț, 3 mai 1991*.

³ Evenimente ce au dus la dispariția a numeroase așezări, proces ușor de urmărit în lucrarea lui C. Suci, *Dicționar istoric al localităților din Transilvania*, vol. II, Ed. Academiei, București, 1968, p. 287–442.

⁴ Ioana Cristache-Panaït, arh. Ion Scheletti, *Bisericile de lemn din jud. Bistrița-Năsăud, în lumina istoriei*, în «Monumente istorice și de artă», 1, 1975, p. 63.

⁵ Ilarion Pușcariu, *Documente pentru limbă și istorie*, f. I, Sibiu, 1989, p. 233.

⁶ C. Feneșan, *Conscripția protopopiatelor Luhoj și Caransebeș din anul 1792 și semnificația ei*, în «Mitropolia Banatului», XXVII, nr. 7–9, 1977, p. 487–491.

Secolul al XVIII-lea înregistrează însă și procesul de renunțare la lăcașul tradițional din lemn și înlocuirea lui cu cel de zid, fenomen accelerat în secolul al XIX-lea și în prima jumătate a secolului următor, nestânjenit de existența vreunei legi protecționiste.

Frecvența de odinioară a acestui gen de construcții determină însă, mult timp, preponderența lui, în pofida amintitului fenomen. O statistică din 1891 vedea această realitate istorică pentru satele bănățene,⁷ în timp ce, pentru o altă zonă, cea a Bistriței, se păstrează, privind începutul veacului nostru, următoarea relatare: «[...] din bisericile de lemn mai avem destule pe satele noastre rămase din bătrâni [...] ele ridicare, cu sutele de ani înainte – acum înnegrite de vremi – se prăbușesc rând pe rând, făcând loc bisericilor de zid».⁸

Numărul mic de monumente istorice de lemn, ce au supraviețuit în județul Satu Mare,⁹ ar putea crea o imagine

⁷ Ioana Cristache-Panaït, arh. Fl. Dimitriu, *Bisericile de lemn ale Banatului*, Timișoara, 1971, p. 5.

⁸ «Revista Bistriței», 27 An II, 21/8 iulie 1906, p. 1–2 cf. I. Cristache-Panaït, arh. I. Scheletti, *op. cit.*, p. 63.

⁹ Bolda, Corund, Soconzel, Stâna.

greșită asupra artei lemnului pe aceste meleaguri, dacă nu ar exista documente în sprijinul ei. În anii 1825 și 1832, în 36 de sate vizitate, sunt întâlnite 29 biserici din lemn, multe dintre acestea fiind însoțite de mențiunea că sunt aproape de ruină, din cauza vechimii.¹⁰ Slab reprezentată acum este această categorie de monumente și în sudul Transilvaniei, în județele Sibiu și Brașov, recurgând și de această dată, pentru completarea tradiției, la izvoarele scrise. În 1769, la Arpașu de jos (Sibiu), este cercetată biserica de lemn foarte veche, amintindu-se și mănăstirea de aici, nimicită de generalul Bucov.¹¹ Cu același prilej sunt vizitate lăcașurile de lemn de la Scoreiu (Sibiu), Săvăstreni și Ucea de Sus¹² (Brașov). Din 1796 se păstrează corespondența dintre locuitorii din Peștera-Bran cu sfatul cetății Brașovului, pentru slobozenie de biserică nouă, care: «nu se face de piatră, cio face de lemn, care multe scule încă sunt gata de la biserica cea veche și loc s-au găsit, foarte frumos și larg, în mijlocul satului»,¹³ documentul vădind nu numai procesul continuității bisericii de lemn, ci și preocuparea încadrării sale armonioase.

Procesul renunțării la edificiul de cult din lemn¹⁴ și al considerentelor ce l-au generat este astfel mărturisit, la Merghindeal, în 1850–1851: «căci ne-am înmulțit cât sfânta biserică pe toți a ne cuprinde nu poate, care sfânta biserică și fără de aceea, prin lungi vremi, în stare foarte rea și slabă se află [...]».¹⁵

Au dispărut, într-un fel sau altul, sute de biserici de lemn,¹⁶ regretul dispariției lor fiind accentuat de lipsa consemnărilor privind înfățișarea acestora, constructivă și decorativă, bunurile patrimoniale.

Tradiția, însemnările istorice, săpate în lemn, notate pe file de cărți, icoane, atestă unele lăcașuri de lemn dispărute cândva, fără alte mărturii decât de natura celor menționate. Din noianul lor alegem câteva pentru a marca tocmai valoarea de document istoric a bisericii de lemn.

O evanghelie bucureșteană, din 1682, păstrează consemnarea că a fost dăruită de la Mănăstirea Râmeți: «[...] la Berghin, când le-au ars biserica [...]».¹⁷ Știrile păstrate din inscripția bisericii de la Ciuguzei (Alba), demolată în 1925, și anume anul ridicării, 1678, ca și numele realizatorilor, Oprea și Toma de Fărău, alătură această așezare din Podișul Târnavelor celor cunoscute prin faima meșterilor de biserică, indicând, totodată, pe autorii frumoaselor ancadrame de la Sfântii Arhangheli din Șilea (comuna Fărău), din 1664.

Despre o tipăritură buzoiană, din 1704, se menționează, pe filele ei: «... Acest Apostol l-am scos eu din tipăriturile cele vechi, când era biserica Troscului din lemn, erei Ioniță Oleanu, leat 7263» (1755), însemnarea lăsând să se înțeleagă existența atunci a lăcașului de zid. Consemnarea, întâmplătoare, a bisericii de lemn este edificatoare pentru originea românească a acestei așezări de pe valea Trascăului, acuzând absența sa din conscripția lui Bucov.¹⁸

¹⁰ Marin Mălinaș, *Bisericile de lemn din județul Satu Mare*, în *Monumente istorice și bisericesti din eparhia Oradei*, Oradea, 1978, p. 439–453.

¹¹ «Cultura creștină», XVI, 1936, 2, p. 98.

¹² Idem. P. 97–99.

¹³ Arh. Stat. Brașov, Actele Magistratului, 468, 614, 1976: Acte Adm., pach IX, nr. 192, Anexa 1 și 2 (În 1796 mai 10, se cerea aprobarea castelanului, pentru începerea construirii bisericii, căci în cea veche nu se mai poate sluji).

¹⁴ În 1906, N. Iorga mai vedea: cele două bisericuțe joase de la Dobârca (Sibiu), cu ferestrele abia deschise în bârna groasă; biserica de lemn de la Drăguș (Brașov) cu «zugrăveală foarte bună», și care, din 1790, continua firul vechii mănăstiri de aici, cf. *Neamul românesc în Ardeal și Țara Românească* la 1906, București, 1939, p. 66, 119.

¹⁵ Arh. Arhiep. Sibiu, 410/1895; (Aprobarea era obținută din 1842, nu era însă unitate în privința amplasamentului. La 30 mai 1850 Andrei Șaguna dă rezoluție să se construiască biserica: «... în acel loc unde se afla cea veche, căci ar fi păcat a părăsi locul acela sfânt, unde moșii și strămoșii noștri s-au închinat lui Dumnezeu, și unde v-ați botezat» idem, 89/1851).

¹⁶ Într-o singură comună, din județul Alba, dispar, în prima jumătate a secolului al XX-lea, trei lăcașuri de lemn: de la Sântimbru (1442); Galtiu (1748), Coșlariu (1795).

¹⁷ Exemplar în Biblioteca Arhiep. Sibiului.

¹⁸ Ioana Cristache-Panait, *Contribuții la cunoașterea populației românești a județului Alba la mijlocul secolului al XVIII-lea în lumina valorilor de cultură și artei*, în «S.C.I.A.», tom 33, 1986, p. 40.

Peste o casă bătrână din Tecsești a fost adosat, aproape de un veac, fruntariul unei prispe, din inscripția căruia mai deslușim că a fost al bisericii, din 1700, Mihu Burca ot na fiind probabil meșterul. Piesa constituie, fără tăgadă, dovada existenței, în secolul al XVIII-lea, a acestei așezări din Munții Trascăului, pe care conscriptorii din 1760–1762 nu o înregistrează, după cum icoanele, din lăcașul actual, dezvăluie ambianța artistică de la sudul munților, în care s-au format autorii lor, și care împodobiseră desigur și pereții lăcașului dispărut.¹⁹

Investitura de document istoric a bisericii de lemn decurge, în primul rând, din implicarea întregii colectivități la ridicarea și împodobirea ei, fapt ce-i revelă rolul de for al coeziunii acesteia. Câteva inscripții și însemnări documentare am ales, în sprijinul de mai sus. La 1696 «s-a început cu îndemnarea și toată cheltuiala satului [...]» biserica din Văleni (fost Oaia), județul Mureș. Pentru ridicarea prețiosului monument din Brădet (Bihor), la 1733 «[...] toți brădățenii bătrâni și tineri, s-au nevoit, cine cu ce au putut [...]» Pitorescul lăcaș din Stâna (Sălaj): «[...] s-au zidit de iznou în anul 1778 și s-au zugrăvit în anul 1795, prin cheltuiala și strădania bunilor pravoslavnici din acest sat Stâna [...]». La 1756, locuitorii din Cociuba Mică (Bihor), mărturiseau că: «strămoșii au construit biserica» (Majores aedificaverunt ecclesiam), referindu-se la lăcașul azi monument istoric,²⁰ iar, în același an, cei din Corbești declarau că: «[...] satul a construi biserica».²¹

Din cheltuiala satului, a obștei sale, au fost plătiți: Ioan Pop din Românești, pentru împodobirea bisericii, din 1695, de la Bălan-Joseni (Sălaj); zugravii Simon și Gavril Szilagy din Abrud, pentru strădaniile, din 1808, de la Furcșoara (Hunedoara), ca și Nicolae de la Lupșa Mare, pentru pictura, din 1811, de la Sălciva (același județ), prezența sa aici, ca în multe alte biserici de pe valea Mureșului de Jos, adăugându-se numeroaselor dovezi ale circulației zugravilor români.²²

Aceeași solidaritate a colectivității s-a manifestat, nu arareori, la înzestrarea cu carte românească a bisericilor de lemn, numărul mare al acestora păstrate în monumentele de acest gen, sau provenite de la cele înlocuite, fiind grăitor. Participarea «de la cel mare până la cel mic»; «carele cât a avut»²³ a fost calea izbândirii limbii române, impulsul înfiripărilor școlare, și prin ele a menținerii conștiinței de neam, a împlinirii idealului de unitate politică.

Lipsa unui control legiferat asupra construcțiilor de cult din lemn a prejudiciat integritatea artistică și a știrbit valoarea istorică, prin reparații nechibzuite, a multora dintre cele ce supraviețuiesc. Când, în 1866, episcopia Caransebeșului oprește lucrările de reparație ce se făceau la biserica din Sentianoș,²⁴ căci nu aveau aprobare, conform circularului, satul răspunde că: «... în timpul trecut comuna n-a fost împiedicată, nici dintr-o parte, dacă au întreprins orice reparație a bisericii, măcar cât ar fi costat, numai dacă s-au aflat banii trebuincioși în lada bisericii».²⁵

Elemente aflate în clopotnițele unor monumente, precum partea superioară, cu inscripție, a ancadramentului de la Urisiu de Sus²⁶ (Mureș), ușa sculptată de la Vechea (Cluj), rama de fereastră de la Ruginești (Bacău)²⁷, sunt câteva din consecințele lucrărilor de reparație a acestor vechi lăcașuri.

¹⁹ *Ibidem*, p. 39.

²⁰ Ioan Godea, *Bisericile de lemn din Bihor*, în *Monumete istorice bisericesti din eparhia Oradei*, p. 77.

²¹ *Ibidem*, p. 85.

²² Ioana Cristache-Panait, *Prezența zugravului Nicolae de la Lupșa Mare în pictura bisericilor de lemn de pe Valea Mureșului de Jos*, în «Mitropolia Banatului», XXVII, 1–3, 1977, p. 157–160.

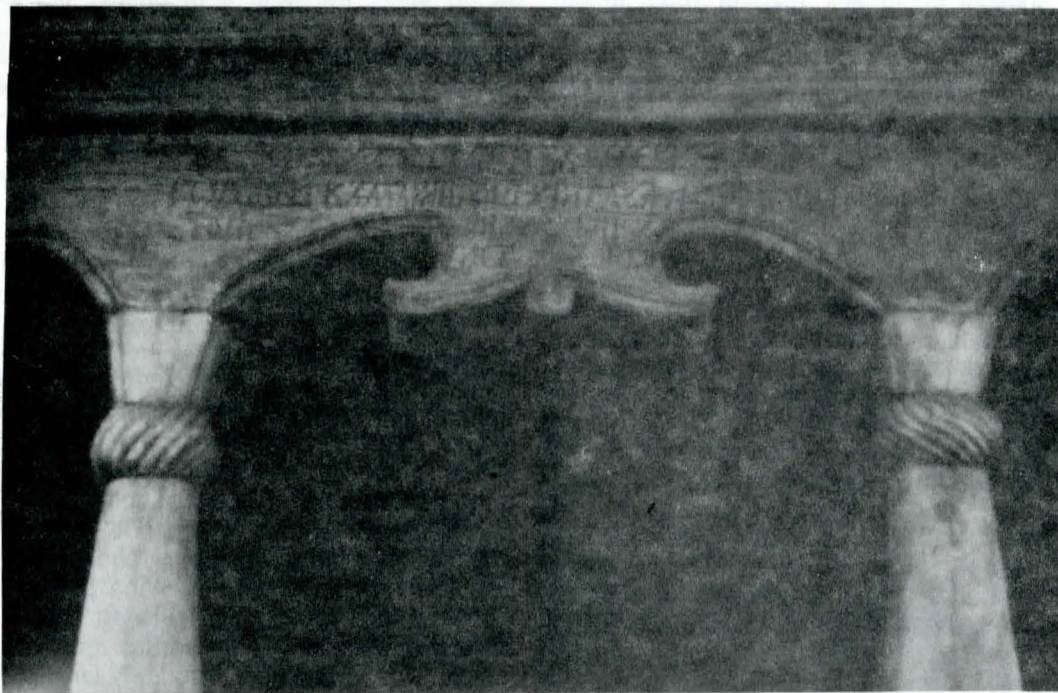
²³ *Idem*, *Importante însemnări de pe cărți vechi bisericesti tipărite la Vâlcea și în alte părți* (I), în «Mitropolia Olt.», XXX, 1978, nr. 1–3, p. 52, 59–65.

²⁴ Aflat în protopopiatul Vârșeț.

²⁵ Arh. Mitrop. Banatului, fond Episcop, Caransebeșului, 1028, 1866.

²⁶ Eugenia Greceanu, *Tipologia bisericilor de lemn din zona centrală a Transilvaniei*, p. 7.

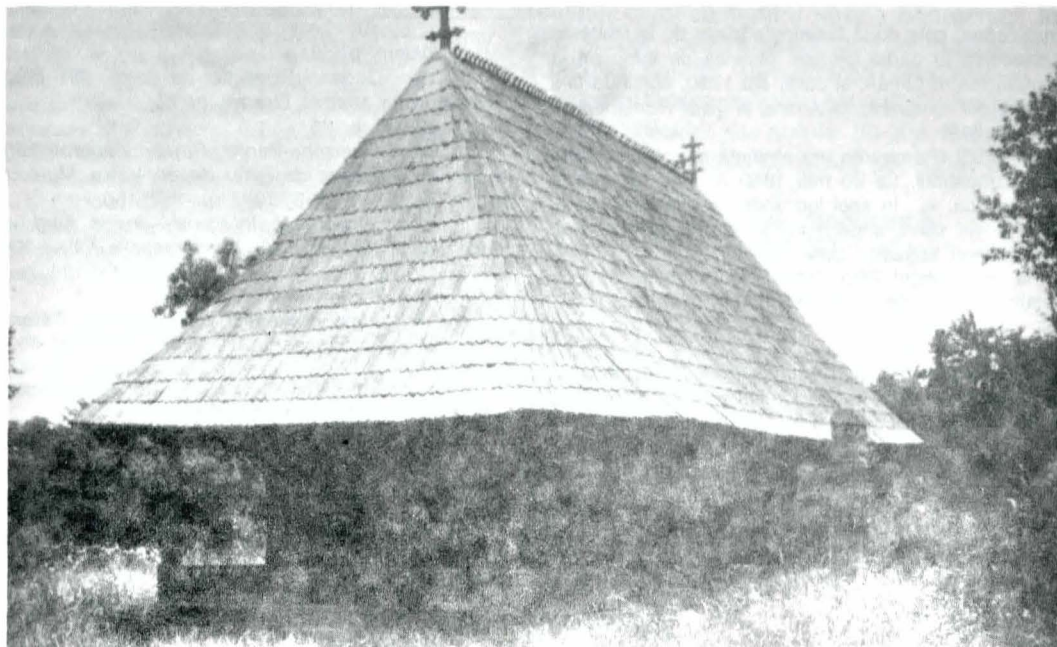
²⁷ Ioana Cristache-Panait, arh. Titu Elian, *Bisericile de lemn din Moldova*, în «BML», 2, 1972, p. 54.



Biserica din Cârsleni (Argeș), sec. XVIII



Biserica din Șura (Gorj) sec. XVIII





Biserica din Marița (Gorj), sec. XVI

Biserica din Brădet (Bihor), sec. XVIII

Biserica, dispărută, a Mănăstirii Nicula (Cluj), sec. XVII



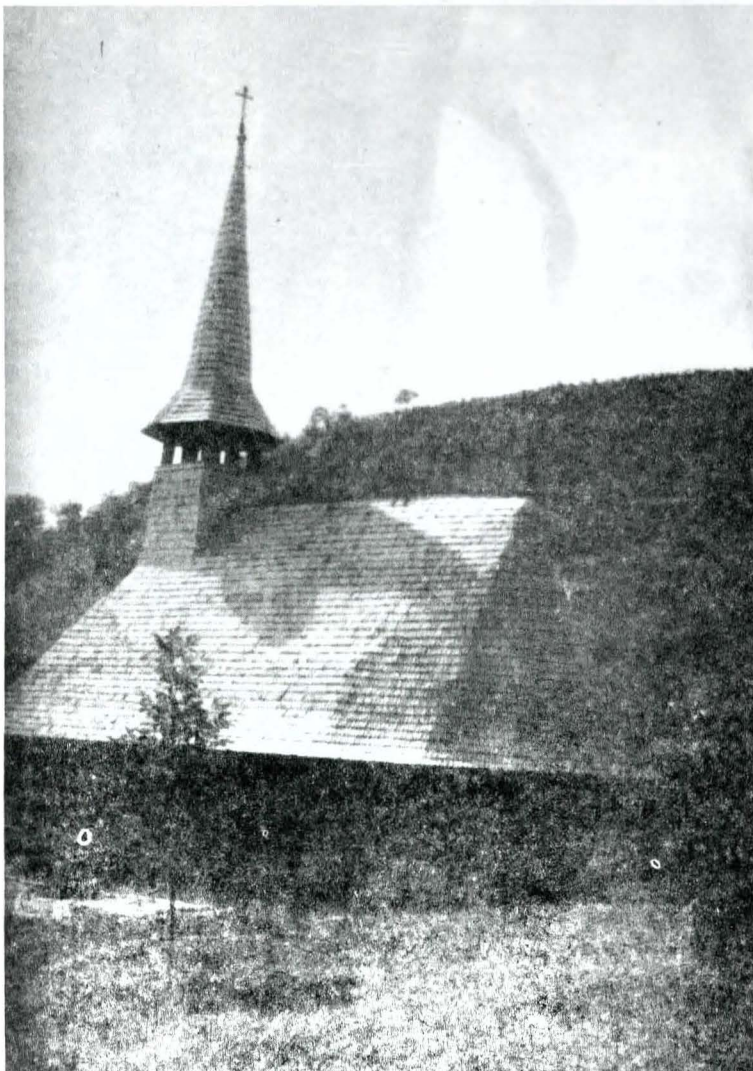


Biserica din Bica (Cluj), sec. XVII

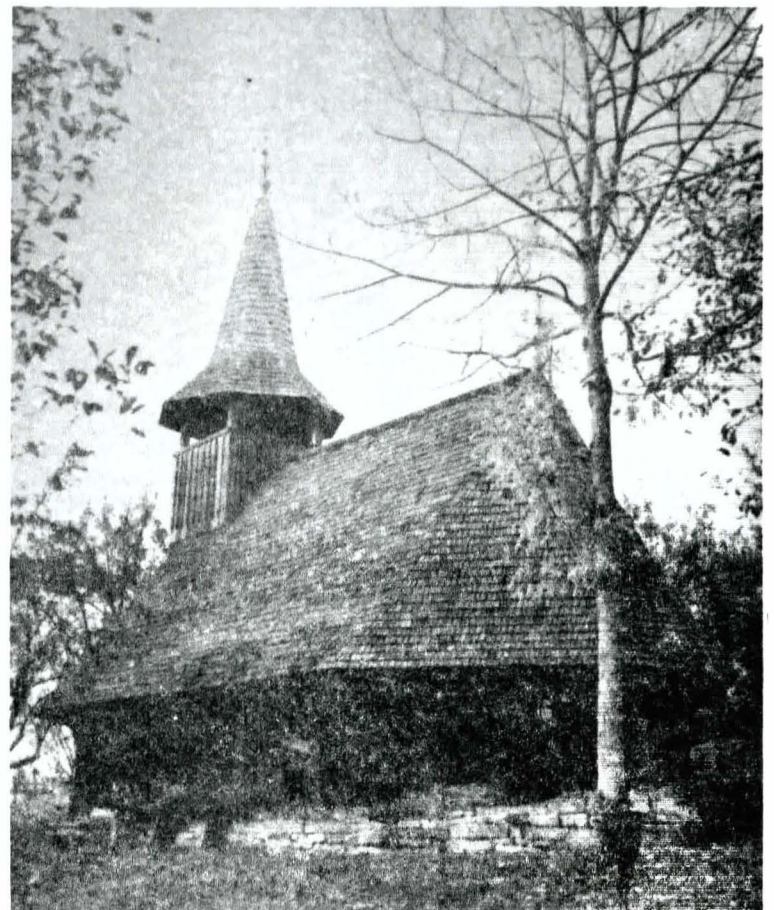


Biserica din Calna (Cluj), sec. XVII, după restaurare

Biserica din Țigău (Bistrița-Năsăud), sec. XVIII, după restaurare



Biserica din Ciumărna (Sălaj), sec. XVIII



Prețuind dubla valoare a bisericilor de lemn, Comisia Monumentelor Istorice, secția pentru Transilvania, a militat, dintr-un început, pentru salvarea lor, nobila acțiune însă confruntându-se cu mari greutăți, și în primul rând cu lipsa fondurilor necesare.²⁸ O pasionantă și harnică activitate de cercetare, dusă de membrii ai Comisiei, și în primul rând de Coriolan Petreanu, are drept rezultat, pe lângă cunoașterea unui număr important de monumente din Transilvania,²⁹ îndreptățirea istorică a bisericii de lemn românești, apărarea autenticității acesteia.³⁰ Știri despre înfățișarea unor lăcașuri de lemn, ce au dispărut ulterior, se păstrează grație lui Coriolan Petreanu și lui Athanasie Popa,³¹ după cum datorăm arh. Ștefan Balș imaginile, din 1934–1939, ale unor biserici de lemn moldovene, pierdute și ele.³²

După cum este bine cunoscut, anul 1955, se înscrie ca un moment de seamă în viața monumentelor noastre istorice. Este aprobată lista acestora, iar prin H.C.M. 661 se stabilea cadrul legal de protecție, conservare, cercetare și restaurare.³³

Legislația a frânat și procesul dispariției construcțiilor de cult din lemn, constatându-se însă, și ulterior, demolarea unor obiective înscrise în listă,³⁴ din care însă unele anterior validării sale.

Condițiile întocmirii listei monumentelor din 1955, lăsaseră în afara protecției legale și un număr important de biserici de lemn, drept care, din anul 1963, o vastă acțiune de aflare și cercetare de noi obiective istorice, în vederea unei evidențe științifice, s-a desfășurat în răstimpul unui deceniu și jumătate, în cadrul fostei D. M.I.A. Rezultatele acestei activități s-au înregistrat nu numai cifric și nominal, dar au stat și la baza întocmirii unor studii și sinteze pe zone, privind această principală creație populară. Și astfel, bisericile de lemn ale Moldovei,³⁵ cele păstrate la sud de munți,³⁶ ca și acelea, mai încărcate de sens istoric, de dincolo de Carpați, din jud. Mureș,³⁷ Sălaj,³⁸ Bistrița-Năsăud,³⁹ ca și cele bănățene,⁴⁰ au constituit subiectul unor atare lucrări. Pe acest front, al cunoașterii și valorificării monumentelor de cult din lemn, au fost prezenți și alți cercetători, relevând, în acest sens, activitatea, cu trainice tradiții, a celor din Bihor,⁴¹ toți militând pentru evidențierea acelor elemente, de tehnică constructivă, de tipologie, de decor – sculptat sau pictat – ce constituie un fond comun al expresivității artistice româneștii.⁴²

Numai pe baza cunoașterii unui număr atât de important de biserici de lemn se pot înlătura, științific, afirmații de genul aceleia, făcute, în 1941, de cercetătoarea maghiară Ilona Bálogh: «... ceea ce ne izbește în cursul unei analize penetrante este marea deosebire care separă monumentele transilvănene de acelea ale Moldovei și Valahiei. Înseși ultimele diferă între ele».⁴³ Au fost, de asemenea, depistate, un număr însemnat de biserici din secolul al XVII-lea, și chiar mai vechi, depășindu-se, astfel, aprecierea din 1937 a remarcabilului etnograf Tache Papahagi, după care: «Cele mai vechi exemplare însă existente, ca cel din Muzeul din București, nu datează decât de la mijlocul secolului XVIII».⁴⁴

S-au strâns mărturii istorice care atestă că monumentele de lemn, din secolul al XVIII-lea și al XIX-lea, reprezintă, după cum sesiza și cercetătorul mai sus-menționat, martori ai unei tradiții mult mai vechi. Vom sugera rădăcinile, din adâncă istorie, ale lăcașului de lemn, ca și continuitatea sa, apelând la inscripția prețioasei biserici de lemn de la Pianul de Sus (Alba), săvârșită conform acesteia, la 1761: «[...] cu toată cheltuiala satului, cu lemnul, cu șindrila și zugrăveala», în locul celui despre care «[...] nu s-a aflat nimeni să știe cine a făcut și când».

Numai câteva nominalizări, din mulțimea propunerilor noi, mai ales, tot în ideea sublinierii valorii istorice a bisericii de lemn.

Prin lăcașul de la Doba Mică (Sălaj) avem nu numai semnalarea unei străvechi construcții, de la începutul secolului al XVII-lea, de plan deptunghiular cu absida nedecroșată poligonală, dar și o altă dovadă a lipsurilor conscripției lui Bucov, care nu consemnează, în această așezare, atestată documentar în 1222, nici biserică și nici suflet de român.⁴⁵ Lăcașul este în funcție, întrebarea firească ce s-a ivit însă, după părăsirea acestuia, era în ce limbă se oficiază, din moment ce nici crâsnicul nu mai știe bine românește. Probabil se citește de pe Evanghelia de la București, din 1682, sau de pe Cartea românească de învățătură aflate aici.

Biserica de lemn de la Ghibom (Alba), din 1688, constituie, prin minunatele-i elemente sculptate, legătura în timp cu vestigiile ce atestă continua locuire a așezării, aduse la lumină prin cercetările arheologice.⁴⁶

Monumentul din satul Sârbi (Sălaj), care își află asemănări artistice cu cel dăltuit de Horea, la Cizer, constituie și el un act de acuzare al menționatei conscripții, care nu-l înregistrează, deși, conform inscripției, exista din 1707.

Semnalăm biserica Hida pentru motivul mâinilor de pe ancadramentul intrării, motiv ce reamintește grinda-meșter, din 1759, a unei case din Pietroșița⁴⁷ (Dâmbovița), pentru fragmentele din pictura realizată: «prin cheltuiala și strădania bunilor pravoslavnici din acest sat Hida»,⁴⁸ dar și pentru starea precară de conservare.

Prin bisericile din Lăzești și Dealul Gioagiului, ctitorii ale moșilor, dinaintea de mijlocul veacului al XVIII-lea, cu împliniri artistice ce le alătură «bisericuții din Albac» (astăzi la Olănești), aducem noi completări conscripției lui Bucov, care nu cuprinde nici aceste așezări.

La biserica din Bezded (Sălaj), ridicată și împodobită «cu ajutorul a tot satu», între 1755–1759, ne oprim la reprezentarea Judecării de Apoi și anume la scena Cătana și moartea, viguros manifest social împotriva prinderii la oaste a românilor de către cătanele austriece,⁴⁹

²⁸ Virgil Vătășianu, *Secția pentru Transilvania a Comisiei Monumentelor Istorice*, în «B.M.I.», 3, 1972, p. 18; Ion Oprea, *Contribuții la cunoașterea activității de ocrotire a patrimoniului cultural-artistice din Bihor după făurirea statului unitar român*, în «Biharea», V. Oradea, 1977, p. 274–278.

²⁹ C. Petreanu, *Bisericile de lemn din județul Arad, Sibiu, 1927*; *idem*, *Monumente istorice ale județului Bihor, vol. I, Bisericile de Lemn, Sibiu, 1931*.

³⁰ *Idem*, *Revendicările artistice ale Transilvaniei, Arad, 1925*; *idem*, *Bisericile de lemn ale românilor ardeleni în lumina aprecierilor străine recente, Sibiu, 1934*.

³¹ Materiale publicate în «An. Com. Mon. Ist. Trans.» vol. 1–4.

³² Imaginile se află în fototeca D.M.A.S.I.

³³ Vasile Drăguț, *Trei decenii în activitatea de restaurare a monumentelor istorice*, în «B.M.I.», 1974, p. 3.

³⁴ Pozițiile: 757, 770, 778, 884, 1352, 1616, 1616, 1638, 1643, 1751, 1761, 1763, 1784, 1799, 1801, 1804, 1825, 1828, 1837, 1838, 1840.

³⁵ Ioana Cristache-Panait, art., Titu Elian, op. cit., p. 39–59.

³⁶ Radu Crețeanu, *Bisericile de lemn din Muntenia*. Ed. Meridiane, București, 1968; I. Godea, I. Oprea, *Monumente de arhitectură populară din nord-vestul jud. Buzău*, în «Monumente istorice și de artă», 1, 1976, p. 72–82.

³⁷ Eugenia Greceanu, op. cit., p. 27–70.

³⁸ Ioana Cristache-Panait, Ion Scheletti, *Bisericile de lemn din Sălaj*, în «B.M.I.», 1, 1971, p. 31–40; Ioana Cristache-Panait, arh. Marinela Daia, *Noi rezultate ale cercetării arhitecturii de lemn în jud. Sălaj*, în «Monumente istorice și de artă», 1, 1976, p. 73–76; Ioana Cristache-Panait, *Bisericile de lemn din Sălaj*, în *Monumente istorice bisericesti din eparhia Oradea, Oradea, 1978*, p. 237–435.

³⁹ Ioana Cristache-Panait, Ion Scheletti, *Monumentele de lemn din Bistrița-Năsăud în lumina istoriei*, p. 63–73.

⁴⁰ Ioana Cristache-Panait, Fl. Dimitriu, *Bisericile de lemn ale Banatului*, în «Mitrop. Banat», XXI (1971), nr. 10–12, p. 550–564, și extras, Timișoara, 1971.

⁴¹ Ioan Godea, *Monumente de arhitectură populară din nord-vestul României*, vol. I, Oradea, 1972; *Idem*, *Bisericile de lemn din Bihor*, în *Monumente istorice bisericesti din eparhia Oradei, Oradea, 1978*, p. 39–234.

⁴² Ioana Cristache-Panait, *Biserica de lemn-document al unității românești*, în «B.O.R.», an C, nr. 3–4, 1982, p. 315–325.

⁴³ H. Bálogh, «*Les édifices du bois dans l'architecture hongroise*», Budapesta, 1941, p. 99.

⁴⁴ Catalogue de la Section d'art paysane, Bucarest, 1937, p. 9.

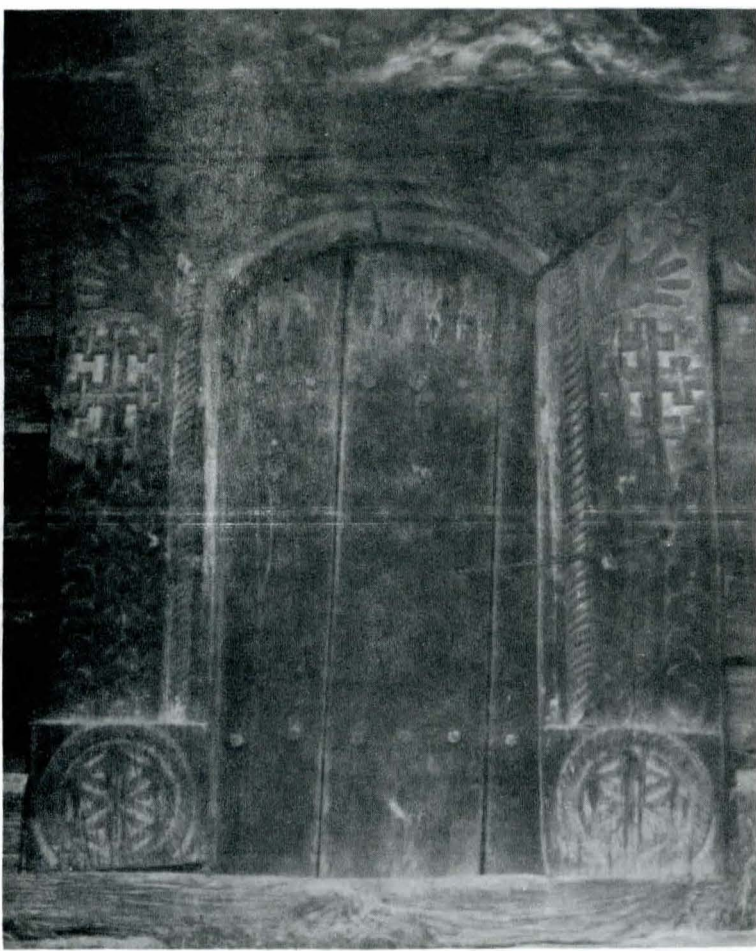
⁴⁵ Ioana Cristache-Panait, arh. Ion Scheletti, *Bisericile de lemn din Sălaj*, p. 39.

⁴⁶ Al. Aldea, *Șantierul arheologic Ghibom* (com. Beghin), în «Apulum», X, 1972, p. 34–35, pl. I.

⁴⁷ I. Voinescu, *Monumente de artă țărănească din România*, București 1912, pl. 45.

⁴⁸ Ioana Cristache-Panait, *Bisericile de lemn din Sălaj*, p. 326.

⁴⁹ Ioana Cristache-Panait, arh. M. Daia, *Noi rezultate ale cercetării arhitecturii de lemn din Sălaj*, p. 76.



Ancadramentul ușii bisericii din Hâida (Sălaj), sec. XVIII

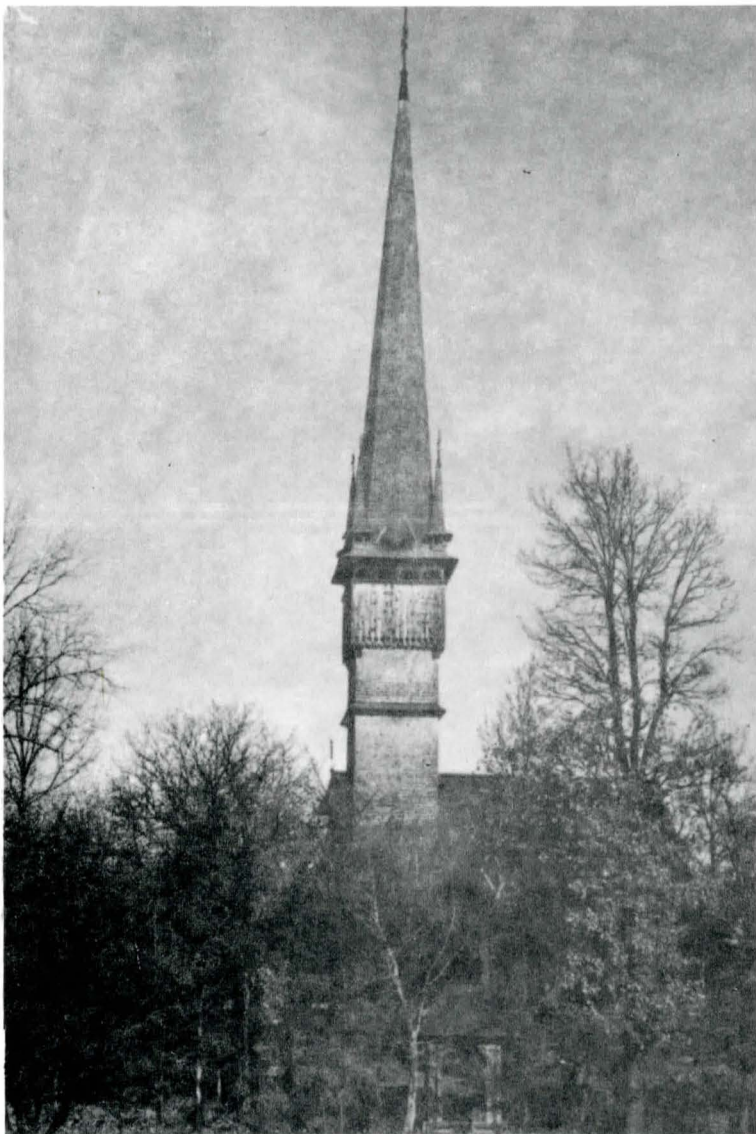


Biserica Sf. Arhangheli din Letca (Sălaj), sec. XVIII după restaurare

Biserica din Ineu (Maramureș), sec. XVIII după restaurare



Biserica din Drăghia (Maramureș), sec. XVIII



Pe ancadramentul bisericii de la Tisa (Hunedoara), strămutată, fonform tradiției de la Chelmac, în secolul al XVIII-lea, este înscris anul memorial al răscoalei lui Horea, Cloșca și Crișan, 1784, eveniment pe care artistul țaran îndrăznește să-l evoce în 1793 pe bolta naosului prin acena Tragerea pe roată. Tot pentru un emoționant document iconografic – manifest împotriva asuprii feudale, acela al reprezentării în temniță a țăranilor bănățeni, cu mâinile și picioarele în obezi de lemn, sau lanțuri, cităm și biserica de la Poieni (Timiș).⁵⁰ În sfârșit, dintre propunerile de monumente, amintim biserica din Vălișoara, care a preluat, în 1787, mesajul lăcașului anterior, și care a păstrat, în izolarea Munților Metaliferi, mărturia relațiilor cu sudul Carpaților, prin cele șapte cărți de acolo sosite.

Cunoașterea și valorificarea bisericilor de lemn au fost însoțite, pe aceeași perioadă și de o meritorie activitate de restaurare. Listele, parțial publicate, ale acestora sunt edificatoare în ceea ce privește patrimoniul salvat.⁵¹ Vom aminti, în primul rând, dintre acestea pe cele din secolul al XVII-lea, de la Almașu Mic și Bretea Mureșană (Hunedoara), depistate și salvate în pragul dispariției, ca și pe cea de la Târnăvița, din același veac, și ea dovedită, prin antimisul din zilele lui constantin Brâncoveanu voievod, în strânse legături cu cetatea voievodală de pe Dâmbovița.

⁵⁰ Ioana Cristache-Panaît, *Contribuții la cunoașterea picturii bănățene din bisericile de lemn de la sfârșitul secolului al XVIII-lea și începutul secolului al XIX-lea*, în «SCIA», tom 19, 1, 1972, p. 127.

⁵¹ *Cronica principalelor lucrări de restaurarea a monumentelor istorice din RSR (1959–1969)*, în «MBI», 1, 1970, p. 73–78; V. Antonescu, *Restaurarea câtorva biserici de lemn din Maramureș, în Monumente istorice. Studii și lucrări de restaurare*. Ed. Tehnică, București, 1967, p. 132–147; Activitatea de restaurare DPCN, în «Monumente istorice și de artă», 1, 1975, p. 94–95.

În 1966–1969 a fost restaurat lăcașul de lemn al fostei mănăstiri Cioara din Săliștea (Alba), așezământ legat de impetuoasa mișcare socială, cu înveliș religios, a românilor transilvăneni de la mijlocul secolului al XVIII-lea, condusă de Sofronie. Mărturiile istorice atestă relațiile acestuia cu sudul munților, atât înaintea mișcării,⁵² cât și după aceea. O scrisoare, din 1769 februarie 7, a lui Sofronie către Dumitrache Pană, la Sibiu, propunea o întâlnire la Mănăstirea Berislăvești (Vâlcea).⁵³

Pe aceeași linie a relevării caracterului de document istoric al bisericii de lemn, reținem salvarea de la prăbușire a monumentului de la Șinca Nouă (Brașov), născut, ca și satul, din opoziția românilor din Șinca împotriva habsburgilor, căci, spune documentul: «[...] nevrând să ia arme, i-au mutat la alt loc pe hotar, să-și facă sat nou, excelenția sa domnul Ghinărar Siscovici».⁵⁴

După cum am menționat deja, activitatea de evidență a monumentelor istorice, susținută până la desființarea Direcției Monumentelor (decembrie 1977), a îmbunătățit în ceea ce privește bisericile de lemn structura oficială din 1955. I-au urmat acesteia rezultatele obținute prin cercetările unor instituții de specialitate. Concomitent a fost îmbogățită istoriografia domeniului cu lucrări meritorii.⁵⁵

Din nefericire, în aceeași perioadă, date fiind noile condiții, a sporit numărul bisericilor de lemn, ce necesită lucrări de conservare și chiar de salvare. Din acest punct de vedere, ne aflăm în situația în care următoarele cuvinte, din 1904, ale lui Nicolae Iorga, recapătă actualitate și profundă semnificație: «pentru a menține cât mai este vreme vechile monumente, trebuie să le știm, însă câte sunt, unde sunt, și în ce stare adevărată se află, trebuia să le prețuim tuttora valoarea de frumusețe și vechime».⁵⁶

RÉSUMÉ

D'amples recherches ont fourni à l'auteur les preuves de l'ancienneté primordiale de l'église de bois. Elle fut en effet déterminée par l'abondance du matériel de construction mais aussi par les conditions historiques des Roumains.

Dependant, les calamités naturelles qui se répétaient, les longues périodes critiques causées par les envahisseurs étrangers ou les guerres, ainsi que l'action destructive exécutée par ordre du général Bukov en Transylvanie (1761) ont été la source de graves préjudices apportés à ce genre de monuments historiques de Roumanie.

Selon l'opinion de l'auteur, le XVIII^e siècle enregistre le passage à une intense construction d'églises en maçonnerie – ce processus se manifestant inégalement sur le territoire du pays.

L'article évoque une riche série d'informations dont ie ressort – pour les siècles antérieurs – que des églises de bois existaient sûrement dans toutes les zones de la Roumanie, y compris les zones où actuellement il est extrêmement rare de rencontrer de telles églises. On y remarque en même temps le rôle de document historique de l'église de bois, en premier lieu celui d'aider à compléter les statistiques d'époque.

La deuxième partie de l'article est dédiée à certains aspects relevant du soin officiel accordé aux églises de bois. Remarquables dans ce sens, les efforts de la Direction des Monuments Historique (DMI) pour identifier et restaurer quelques églises de bois. Un moment notable en ce qui concerne l'inventaire de ces sanctuaires est celui de la parution de la Liste des Monuments, légiférée en 1955. La compétence dont jouirent les recherches ultérieures a augmenté, comme nombre et valeur artistique, l'inventaire de ces sanctuaires. L'auteur souligne la nécessité de hâter et étendre l'activité de conservation et, implicitement, de sauvegarde de ces églises – monuments prestigieux de la culture roumaine.

⁵² Ioana Cristache-Panaît, *Importante însemnări de pe cărți vechi, în «Mitrop. Olt.», 1–3, 1978, p. 54.*

⁵³ Arh. Stat Blaj, Mitrop. Greco-catolică, pach. 1769–1771 (sub dată).

⁵⁴ Ioana Cristache-Panaît, *Datarea bisericii de lemn din Șinca Nouă*, p. 162–164.

⁵⁵ Dorinel Ichim, *Monumente de arhitectură populară din județul Bacău. Bisericile de lemn*, Ed. Episcopiei Romanului și Hușilor. 1984; Ioana Cristache-Panaît, *Bisericile de lemn, monumente istorice din Episcopia Alba Iuliei. Mărturii de continuitate și creație românească*, Ed. Episcopiei Ortodoxe Rom. A Alba Iuliei, 1987; Idem, *Bisericile de lemn din Eparhia Aradului*, Ed. Episcopiei Ortodoxe românești a Aradului, 1989, p. 243–262.

⁵⁶ N. Iorga, *Cum se cuvine să se îngrijească monumentele istorice, în «Semănătorul», III, nr. 46, 1904, p. 721–723.*