

MOTTO:

„Am descoperit un mare adevăr. Că oamenii trăiesc într-un anume loc iar interesul lucrurilor se schimbă pentru ei o dată cu interesul casei. Iar drumul, câmpul de orz și arcuirea colinei iau altă înfățișare pentru om atunci când alcătuiesc un domeniu. Căci toată această materie diversă se reunește și apasă asupra inimii lui.”

ANTOINE DE SAINT-EXUPÉRY
„Citadela”

Date geografice

Satul Cataloi aparține actualmente comunei Frecăței, împreună cu satele Telița, Posta și satul de reședință al comunei Frecăței; satul Telița include și mănăstirea Cilic-Dere. La începutul secolului XX satul Cataloi era înregistrat ca sat de reședință al comunei Cataloi, din care mai făcea parte satul Enichioi (Satul Nou) așezat la 4 km sud de Cataloi. Pe harta cpt. M. D. Ionescu, întocmită în 1900, satul Cataloi este notat ca reședință de plasă. Această situație durează până la 1931 când are loc o reorganizare administrativă a Dobrogei; din 1939 până în 1943 statutul administrativ de reședință de plasă este reluat; după această dată începe o perioadă de stagnare în dezvoltarea satului Cataloi, urmată apoi de o dezvoltare fluctuantă, până în prezent.

Satul Cataloi este situat în partea centrală a județului Tulcea, la 4 km distanță de satul de reședință al comunei Frecăței și la circa 12 km SV de orașul Tulcea. Legătura cu orașele importante ale zonei (Tulcea, Babadag, Isaccea) este asigurată de drumul național și european 22 E 87, dublat de calea ferată Babadag–Constanța; un drum modernizat asigură legătura cu drumul național Tulcea–Isaccea; ramificația drumului național 22 (22 B) asigură legătura cu comuna Ciucrova (prin Nalbant-Nicolae Bălcescu).

Coordonatele geografice ale satului Cataloi sunt: 45° 06' latitudine nordică și 28° 12' longitudine estică; satul Cataloi se învecinează la vest cu satele Frecăței și Trestenic, la sud cu satele Nalbant și Lăstuni (Hagilor); mergând spre nord, peste drumul Babadag–Tulcea, cel mai apropiat sat în est, este Mihail Kogălniceanu (Enichioi) iar în nord peste Dealurile Tulcei, cel mai apropiat este satul Minerii (Câsla). Satul este așezat în bazinul mijlociu al râului Telița care îl mărginește la sud; pe direcția de curgere a râului Telița se profilează, în hotarul satului, dealul Cataloi (116 m altitudine, în punctul Movila lui Dobre); la est dincolo de drumul Babadag–Tulcea se

profilează dealul Uzum-Bair (alt. 223 m); la nord – Dealurile Tulcei, cu ramificația care coboară până în apropierea satului, denumit Tăușan-Tepe, cu pante de 100 m altitudine. Dealurile Niculițelului, Dealurile Tulcei și înălțimile estice ale acestora (Uzum-Bair) și dealul Cataloi determină împreună cu râul Telița habitatul în care se înscrie satul Cataloi – o depresiune, cu aspect de câmpie, având înălțimi între 15–60 m.

Este un topoclimat de adăpostire în care dealurile formează un obstacol natural împotriva vânturilor de nord, nord-vest (Crivățul) care bat aproape tot timpul anului, determinând un climat secetos, caracteristic stepei. Din punct de vedere geologic, satul Cataloi este situat în zona depozitelor loessoide cuaternare întrerupte de formațiuni de calcare triasice cu înclinația straturilor calcaroase de la N–V la S–E¹.

Râul Telița, pe valea căruia este așezat satul Cataloi, este de asemenea determinant pentru constituirea de așezări în zonă, oferind de timpuriu condițiile necesare desfășurării unei vieți sociale organizate; porțiunea de curgere a râului în zona satului Cataloi poartă denumirea de Cilic-Dere (între Cilic și Cataloi) și Izvorul Telița (între Cataloi și vărsarea în lacul Babadag prin lacul Coada Bălții); văile care fac parte din arealul satului Cataloi sunt Valea Cardonului (cca 3 km lungime) care se întâlnește lângă satul Cataloi, la est, cu Valea Puturosului.

La începutul secolului XIX, râul Telița alimenta în dreptul satului Cataloi mai multe mori de apă, între care se păstrează, în documentele privind satul, numele morii lui Hagi Velicu și Nedelcu². În istoria locului este înregistrat și lazul Anabaptilștilor, toponim care amintește de populația germană existentă aici la începutul secolului, populație care trecuse în număr mare la secta anabaptistă.

Din punctul de vedere al vegetației, satul Cataloi este inclus zonelor de stepă care iau naștere în depresiunile dintre formațiunile calcaroase, înalte. Solurile fiind fertile permit dezvoltarea agriculturii; vegetația spontană ocupă suprafețe întinse pe pantele înclinate ale dealurilor și pe coastele văilor, facilitând dezvoltarea creșterii animalelor. Dintre plantele care pot fi cultivate cu succes în zonă amintim orzul, grâul, porumbul, ovăz, secară, mei; la începutul secolului se cultivau suprafețe restrânse cu in și cânepă.

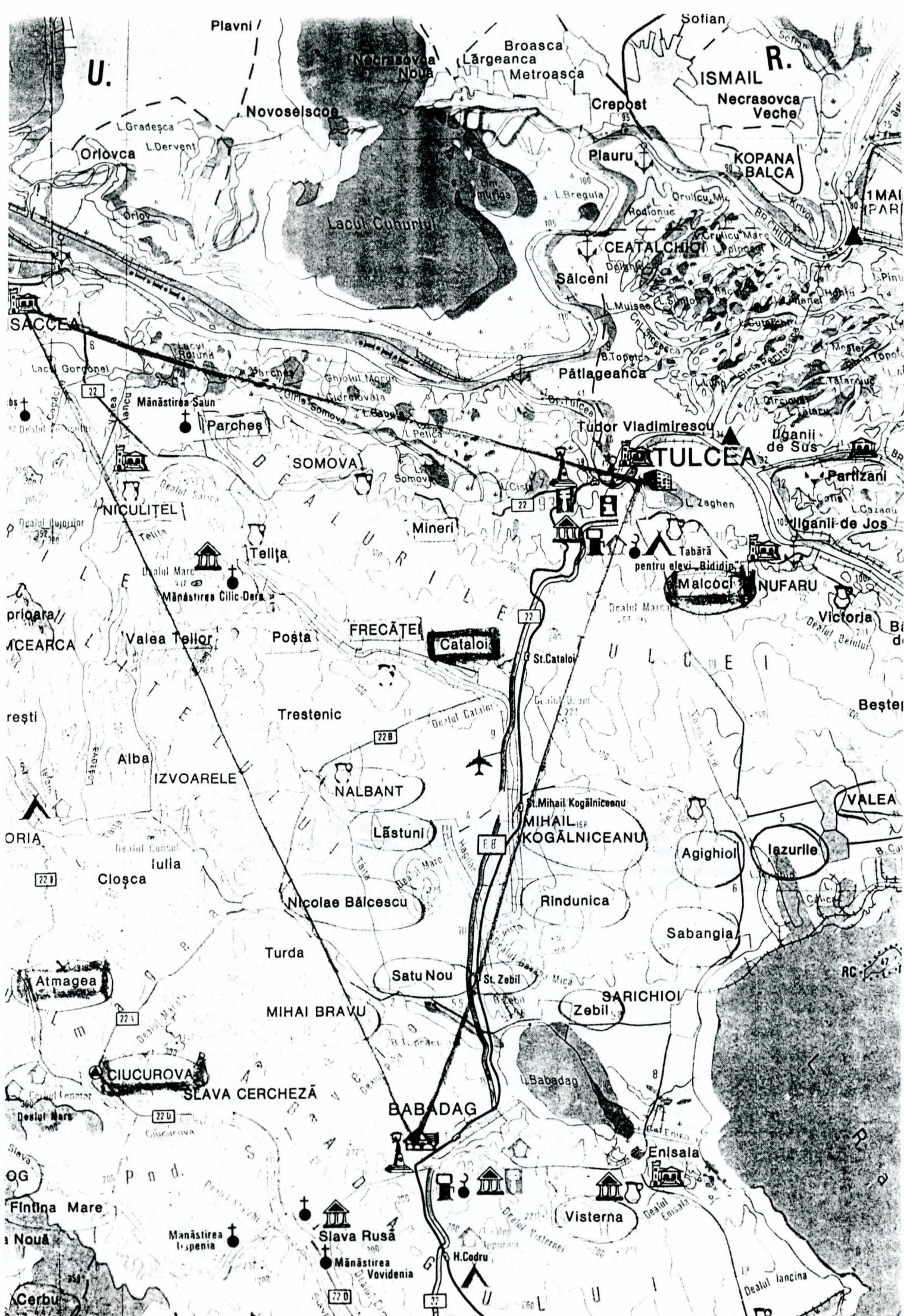
¹ M. D. Ionescu, *Dobrogea în pragul veacului al XX-lea*, București, 1904, p. 78.

² *Ibidem*, p. 233.

Date istorice și demografie

Așezat într-un areal propice dezvoltării timpurii a așezărilor, satul Cataloi nu a dat la iveală până în prezent, pe teritoriul său, dovezi de locuire certă, mai devreme de perioada stăpânirii romane. Descoperirile arheologice de pe teritoriul comunei Frecăței (la Telița, Posta) precum și cele de la Nalbant și Valea Teilor (descoperiri funerare aparținând sfârșitului Hallstattului și începutul Latene-ului) sunt însă dovezi ale unei locuiri timpurii a zonei în care este inclus și satul Cataloi. Faptul că în epocile străvechi ale dezvoltării Dobrogei de nord această zonă este împădurită, este un argument care justifică apariția mai târzie a dovezilor de locuire a acestei părți a Dobrogei. Mai mult ca sigur, după moartea lui Burebista, teritoriul actualului sat Cataloi este și el inclus în formațiunea statală a lui Zyraxes, regele get ce stăpânea nordul Dobrogei. Primele dovezi certe de locuire pe teritoriul satului Cataloi aparțin perioadei de stăpânire romană când întreaga zonă este supusă unui foarte riguros mod de organizare administrativă a teritoriului rural și de exploatare a resurselor economice ale locului. Valea Teliței este intens locuită în această perioadă în așezări de tipul „villa romana” și „vicus”. În aceste așezări populația băștinașă getică, aflată într-un proces intens de romanizare, își continuă existența alături de cuceritorii romani: dovadă ceramica de tradiție dacică, mai grosolană, descoperită alături de ceramica romană, în așezările de pe Valea Teliței. În toată această perioadă până la retragerea aureliană, zona în care este înscris satul Cataloi făcea parte din teritoriul cetății Aegyssus; s-a descoperit în apropierea satului Cataloi, în punctul Baia romană, o inscripție funerară aparținând Caesiei Saturnina, proprietara unei „villa romana”. Descoperiri ale unor ferme romane au mai fost făcute între Cataloi și Frecăței, în punctul „Dereaua”, pe Valea Teliței (trei „villa romana”); la S–V de Cataloi s-au descoperit fragmente ceramice și piatră de construcție aparținând probabil tot unei așezări de tip „villa romana”, distrusă violent în urma unei invazii. Tot în apropierea satului Cataloi a fost descoperită o așezare romană de tip „vicus”, aparținând sec. II–III e.n., suprapusă

Planșa 1 Planul satului Cataloi pe care se poate citi delimitarea stradală a celor 4 cartiere, diferențiate etnic: românesc, nemțesc, bulgăresc, italianesc.



de o așezare feudală, fapt care probează continuitatea de locuire în acest teritoriu până în epoca feudală. Valea Telița fiind o zonă adăpostită și fertilă, situată în apropierea drumurilor romane principale dar nu chiar pe traseul lor, este favorabilă locuirii intense și continui, documentată arheologic până spre evul mediu. Descoperirea la Telița a unor cuptoare de redus minereul de fier, aparținând epocii romane, atestă încadrarea teritoriului actualei comune într-o formă organizată de exploatare economică a resurselor specifice locului ca și existența unor așezări enclavate, cu specializare de producție, a căror apariție și dezvoltare trebuie pusă în legătură cu interesul pe care romanii îl acordau dezvoltării metalurgiei locale legată de exploatarea depozitelor de fier de la Noviodunum. Ultima descoperire care atestă organizarea târzie romană în forma „villa rustica” aparține sec. V e.n. și a fost făcută la Telița. Din sec. IV e.n. trebuie să amintim încadrarea arealului satului Cataloi într-o zonă de intensă dezvoltare a creștinismului, documentată prin descoperirile deosebite aparținând localităților apropiate de Cataloi; Telița, Niculițel. După încadrarea Dobrogei, în noul sistem de organizare al Imperiului roman târziu și apoi a Imperiului bizantin, zona în care se înscrie satul Cataloi intră într-un con de umbră, dovezi arheologice care atestă continuarea existenței unei populații autohtone în locuri ferite, pe drumuri secundare și de importanță locală, sunt cimitirele de la Satu-Nou și Nalbant.

Perioada de stăpânire otomană este lipsită aproape cu totul de acele documente care să vorbească despre așezările și modul de viață al zonei. Singurele dovezi de existență a populației autohtone sunt restrânse la scrierile călătorilor ocazionali prin Dobrogea, în drum spre Constantinopol sau de la Constantinopol spre Occident.

Tabloul etnic este refăcut cu greutate selectând din noianul de informații dispersate în scrieri diverse (note de călătorie, rapoarte oficiale, hărți rusești și austriece etc.), acele date referitoare la așezarea în cauză. După 1878 știrile se înmulțesc, satul Cataloi căpătând importanță o dată cu încadrarea zonei în administrația românească.

Până la începutul sec. XIX nu mai avem nici o știre sigură privind existența satului Cataloi. Este posibil ca până în sec. XIX să fi existat ca așezare semistabilă de tătari și turci locuind în bordeie. De vreme ce satul nu este menționat în hărțile din sec. XVIII, care privesc Dobrogea de nord, putem spune că de-a lungul acestui secol era numai un nucleu neînsemnat de bordeie ca atâtea altele în Dobrogea și mergând în continuare pe terenul nesigur al ipotezelor, putem afirma că alături de populația musulmană existau și mici pâlcuri de locuințe aparținând autohtonilor de vreme ce tradiția susține că primul nume al satului era românesc (Negreni) legându-l de migrația oierilor transilvăneni.

Satul a cunoscut, ca toate celelalte și o denumire turcească (Calichioi) neîntâlnită nici ea până în prezent în documentele oficiale; denumirea actuală a satului Cataloi

este însă de origine grecească (catarro – „care cade de sus”, dar și stânca izolată și prin extensie pietroi) ceea ce pare a indica o populație mai apropiată de zona ortodoxiei greco-latine și autohtonității; prin extinderea tărâmului ipotezelor am putea spune că este posibil ca denumirea să aibă o origine bizantină dar neexistând dovezi sigure în acest sens rămâne o presupunere și o premisă pentru viitoarele cercetări lingvistice privind toponomia Dobrogei.

Satul Cataloi este reținut de memoria colectivității ca fiind fondat „înainte de 1800” de către ciobanii veniți din Transilvania care s-au așezat alături de populația musulmană.

Formarea satului este legată de populația românească și de altfel găsim de multe ori menționarea satului Cataloi (înainte și după 1878) ca sat românesc³.

Prima dată certă, care poate fi considerată ca o atestare oficială a satului Cataloi este harta statistică rusă de la 1828 (Hatov) în care satul Cataloi, cu ortografierea „Catalui” sau Calichioi (numele turcesc), apare consemnat ca sat de români, având 40 de case. Tot ca sat de români îl notează și K. F. Peters în 1864, alături de Nalbant, Cîsla, Somova, Parches.

Satul Cataloi, ca multe alte sate din Dobrogea, se formează la începutul secolului XIX prin adăugarea la nucleul așezării format din turci și români a unor straturi succesive de populații care se aflau în mișcare pe teritoriul Dobrogei. Acest lucru se întâmplă la intervale mici de timp și este în legătură cu războaiele ruso-turce care dislocau periodic populația din diferite teritorii, obligată fiind fie să se retragă din calea armatelor în mers, fie să colonizeze zone depopulate. Al doilea strat de populație care se adaugă tabloului etnic al satului Cataloi este populația bulgărească, obligată să migreze înspre și dinspre Basarabia, trecând prin Dobrogea, în legătură cu mersul războaielor dintre cele două forțe ce-și disputau puterea în sud-estul Europei: Turcia și Rusia. Prima perioadă de migrare a bulgarilor dinspre ținuturile bulgărești spre Basarabia sudică, cu staționare temporară în Dobrogea, se situează la începutul sec. XIX, între 1806–1812. Este posibil ca primii locuitori bulgari ai satului Cataloi să se fi așezat aici în această perioadă. A doua perioadă de așezare a bulgarilor în Cataloi este considerată ca fiind legată de migrația bulgară ce se produce după războiul din 1829; fugind de represiunile turcești împotriva populației bulgare care se aliase cu rușii, mase mari de bulgari o pornesc către Basarabia sudică într-un adevărat exod; din această perioadă se cunosc și primele colonii bulgărești în Dobrogea de nord, în zona Babadagului și Tulcei, în sate părăsite de turci, de-a lungul drumului Babadag–Tulcea.

Ion Ionescu de la Brad, în 1850, îi consideră pe bulgarii din Dobrogea veniți „abia de douăzeci de ani” ceea ce confirmă că așezarea mai numeroasă a acestei etnii în

³ Situația asupra datelor adunate pentru înființarea registrului istoric al comunei Cataloi, întocmită conform ordinului Preturiei nr. 277 comunicat cu ordin Preturiei Plășii Gurile Dunării nr. 1907/12.VI.1939, în Arhivele Statului, Filiala Tulcea, inv. nr. 7.

satul Cataloi se produce mai ales după războiul deosebit de distrugător din 1829⁴.

Exodul populației bulgare înspre Rusia, consfințit prin tratatul de la Adrianopol (1829) și corespunzând intereselor rusești de a popula regiunea Basarabiei cu locuitori creștini și de preferință slavi, angrenează la traversarea Dobrogei mai mult de 25 000 de familii bulgărești⁵ o parte din aceștia colonizând probabil și teritorii din actualul sat Cataloi. În 1829 călătorul Gustav Adolf Ramsay, ofițer finlandez, vorbește de localitatea Mănăstirești (Niculițel), de popasul făcut în satul Frecăței dar nu pomeneste nimic de satul Cataloi aflat pe același drum cu satul Frecăței, ceea ce ne poate demonstra că la acea dată satul era o localitate destul de neînsemnată, poate un cătun de felul celui aflat de către Boscowich în secolul XVII în preajma satului Ienichioi, cătun limitat la 50 de locuințe și având o populație de creștini care vorbea o limbă deosebită de cea bulgărească, un amestec de italiană și latină, deci românește. Pe lângă un asemenea cătun este probabil că s-au așezat și bulgarii emigranți, din 1829: aceștia proveneau din zonele „Sumla, Slivno, Provadia, de dincolo de Balcani, din Tracia orientală și anume din Lozengradin de lângă Adrianopole, din satul Stara-Zagora, din lamboli și din Slivno, din care cauză se mai numesc și Trakiitzi sau „oameni de dincolo de munte” sau și mai precis: Ordinți, Glavanti... Zagoreti etc.”⁶. După 1830 mase mari de bulgari se reîntorc din Basarabia spre Bulgaria, prin Dobrogea, așezându-se și de astă dată prin satele pustii sau cu puțină populație ale Dobrogei, distruse de război. Zonele basarabene din care aceștia se reîntorceau spre Dobrogea, care absoarbe o parte a lor, erau situate mai ales în Bugeac, în sudul Basarabiei (zona Reni–Basarabeasca–Cetatea Albă). Nu se cunoaște cu siguranță originea bulgarilor din satul Cataloi dar după Miletici, populația care a colonizat Dobrogea după 1830 provenea din „sudul Bulgariei și din regiunile muntoase ale Balcanilor (Stara Planina)”⁷.

În 1849 o statistică a Dobrogei înregistrează satul „Kataloi” ca fiind locuit de cazaci (35 case) și de turci și moldoveni.

Știm doar că la 1864 Cataloiul apare menționat de K. F. Peters ca sat având populația majoritară românească. După războiul Crimeii de la 1853 satul este probabil repopulat cu mocani care sunt semnați în zonă, indicându-se pentru zona Măcin, Isaccea, Tulcea un număr de peste 3 000 mocani în transumanță (situație înregistrată de viceconsulul austriac la Tulcea).

Nu avem date certe pentru repopularea satului Cataloi cu mocani, dar este probabil ca o așezare având deja populație românească și în care este încă păstrată amintirea colonizării, la un moment dat, cu mocani să

⁴ Ion Ionescu de la Brad, *Excursiune agricolă în Dobrogea*, în „Analele Dobrogei”, 1922, III, nr. 1, p. 103–104.

⁵ Al. P. Arbore, *Așezările bulgarilor*, în „Arhiva Dobrogei”, I, 1916, p. 32.

⁶ Al. P. Arbore, *Informațiuni etnografice și mișcări de populație în Basarabia sudică și Dobrogea, în veacurile XVII și XIX, cu privire specială la coloniile bulgărești din această regiune*, în *Analele Dobrogei*, An X, 1929, p. 23.

⁷ L. Miletici, *Das Ostbulgarische – Wien*, 1903, tradusă în „Analele Dobrogei”, III, 1922, p. 191.

nu fie reținut deși în număr mic acest element românesc care de altfel este prezent în zonă pe tot parcursul sec. XIX, cu mărturia unor adevărate fapte de civilizare și de consolidare a românismului în Dobrogea de nord⁸. Numărul acestora se înmulțește după 1877, când migrau dinspre Basarabia luată de ruși spre satele Dobrogei:

„Când ne-au luat rușii Basarabia noi am trecut Dunărea aici în Dobrogea. Se întindeau cârdurile de oi de la Reni, ca postile. Toate drumurile erau numai un behăit și convoiuri cu bejenie. Dobrogea era pustie și sălbatică”⁹. Dat fiind faptul că actualii locuitori ai satului Cataloi, care s-au născut în sat sau în orice caz sunt dobrogeni „băștinași” din zonă (Sasu Ioana-Paraipan, 61 ani – mai păstrează amintirea bunicilor și străbunicilor veniți din Ardeal) putem concluziona că și pentru satul Cataloi aceștia au fost un element de consolidare a populației românești băștinașe, alături de care s-au așezat¹⁰. Rezervorul de populație care a fost Basarabia pentru Dobrogea de nord a furnizat și mocani ardeleni care practicau păstoritul transhumant de o parte și alta a fluviului acoperind teritorial toată Dobrogea, incluzând Basarabia, unii dintre ei ajungând cu turmele până în Crimeea și Caucaz după cum mărturisesc documentele vremii¹¹. Lângă turci, români, bulgari – în sec XIX, încep să se așeze germanii. Migrația etniei germane spre Dobrogea se face dinspre Basarabia, având mai ales cauze de ordin economic. În Basarabia ei au fost colonizați inițial sub țarul Alexandru I, care acordă o serie de privilegii colonilor pe pământul depopulat al acestei provincii după 1812, 1813.

În Basarabia, coloniștii germani veneau din regiunile polone-prusiene și din Germania de sud, unde erau cunoscuți sub numele de șvabi. În sudul Basarabiei ei colonizau zona Petrovka–Leipzig–Tarutino–Tatar–Bunar–Tuzla–Cetatea Albă–Manzir. Primele colonii nemțești înființate în Basarabia sunt cele de la Tarutino și Borodino (confesiune evanghelică) și Krasna (catolică)¹². În Dobrogea de nord ei s-au așezat din anul 1814 acoperind cronologic perioada de timp cuprinsă între 1840–1891; după această dată colonizarea germană în Dobrogea stagnează. Cauza migrării dinspre Basarabia spre Dobrogea este una de ordin economic: condiționarea

atribuirii pământului în proprietate, coloniștilor din Basarabia, de transmiterea lui inalienabil celui mai mic fiu din familie. O dată cu înmulțirea numărului membrilor familiei ceilalți fii sunt obligați să caute alte locuri pentru așezare, unde să capete pământ în proprietate. Așezarea lor în Dobrogea se produce după îndelungi peregrinări prin Moldova (actele de naștere înregistrează localitățile Botoșani, Baia, Vaslui); prima colonie germană este considerată a fi localitatea Acpunar, locuită la acea vreme de turci; următoarele sunt Malcoci, Atmagea, Ciucurova și în 1859 – Cataloi. În aceste colonii, fiecare colonist german primea atât pământ cât putea să muncească, acest fapt determinând o despădurire masivă a locului; K. F. Peters vorbește de sălbăticia cu care coloniștii distrugau pădurile. În aceste colonii s-a locuit inițial în bordeie, după felul de trai turcesc, abia după aceea fiind construite case și gospodării după modelul german. În perioadele următoare, după colonizare, până la 1891 germanii preferă sudul Dobrogei. Unii dintre ei proveneau chiar din colonii dobrogene, de la Cogealac (Constanța) colonia este întemeiată de 15 familii de nemți care mai întâi staționaseră la Cataloi, venind din coloniile basarabene Mansburg, Kulm, Kotzbach, Berezina și 15 familii din gubernia Cherson.

Colonizarea nemților în Dobrogea nu are caracter organizat: aceștia formează în Dobrogea nordică câteva așezări enclavate etnic sau se constituie în cartiere suficiente de închise, în așezări mixte, cum este și cazul satului Cataloi. În aceste așezări trăiau ca un grup omogen, în cadrul căruia erau admise căsătoriile, numai rareori fiind făcute căsătorii cu alte etnii sau chiar cu germani aparținând altor colonii; Cataloiul era ocolit în asemenea ocazii dată fiind constituirea aici, încă de timpuriu, a sectei anabaptiștilor (inițial nemții din Cataloi au avut confesiune evanghelică-luterană).

Pe harta lui Ion Ionescu de la Brad apar ca locuite de germani două sate – Malcoci și Tekeli (probabil o așezare temporară). Lejean îi consemnează 11 ani mai târziu la Atmagea (1 200 locuitori), în 1864 Camillie Allard semnalează așezarea germanilor în apropierea Tulcei, iar K. F. Peters vorbește de colonia „Malkodch” cu 30 de familii de proveniență sud-germană. Tot Peters amintește și colonia germană Cataloi cu 20 de familii germane așezate alături de ruși, români, tătari¹³.

Peters spune că principala ocupație a locuitorilor din Cataloi este cărăușia și comerțul cu spirit¹⁴. Mai târziu (1920) germanii din Cataloi sunt mari producători de brânzeturi și produse lactate care aprovizionau târgurile orașului Tulcea.

Conform informațiilor furnizate de Ioan Georgescu, primul nucleu de colonizare a satului Cataloi au fost 7-8 familii germane care au format o colonie separată de populația turco-tătară și românească, colonie

menționată prima dată în procesul-verbal al bisericii evanghelice din Tulcea, în anul 1857; alături de aceștia se mai așază tot în 1857, câteva familii nemțești din Satul nemțesc de lângă Brăila, refugiați din cauza inundațiilor. Din 1859 numărul locuitorilor coloniei Cataloi este în continuă creștere; la vizita pe care o face aici dr. Wilhelm Hamm, în 1858, găsește 40 de familii trăind în case sărăcăcioase, de lut, acoperite cu paie și văruiate cu alb sau în „bordeie” îngropate în pământ aproape fără mobilă și fără unelte de gospodărie, „cu nimic mai bune decât ale românilor”. Wilhelm Hamm menționează la această dată și existența unor familii de francezi, între care și „domnul Puissant din Dijon” care avea cărciuma la Cataloi.

Cele 40 de familii nemțești din Cataloi proveneau din Wurtemberg și Baden de unde fuseseră colonizați în Ungaria și Polonia apoi în Basarabia pentru ca în cele din urmă să vină în Dobrogea, după 1853. De la 1867 numărul coloniștilor germani la Cataloi este în continuă creștere până la 1880 când încep să emigreze în America: de la această dată numărul lor este în scădere, dispărând cu totul până la 1940. Cei mai mulți se retrag în 1918 o dată cu armata germană. Situația coloniștilor germani, conform statisticilor întocmite în 1880 pentru districtul Tulcea, era: 2 471 locuitori grupați în câteva colonii etnice sau mixte. În 1896 în satul Cataloi erau 38 familii de nemți cu 229 suflete, în 1904, 332 locuitori nemți, în 1907, 268; situația satului Cataloi în 1918, în timpul trecerii armatei germane prin Dobrogea era următoarea: 67 familii de germani cu 336 suflete, locuind 50 de case din care 37 erau anabaptiste. Numărul locuitorilor germani ai Dobrogei scade destul de repede după 1928 când în districtul Tulcea se mai găseau 2 089 germani în mediul rural.

În cursul secolului XIX în satul Cataloi se așază italienii. Cunoscătorii ai metodelor de prelucrare a pietrei, buni constructori și meseriași, italienii apar în Dobrogea încă din vremea stăpânirii turcești, o dată cu începerea lucrărilor de modernizare a porturilor de la Sulina și Tulcea; cei mai mulți vin după 1878 când modernizarea drumurilor și în genere a porturilor și așezărilor Dobrogei necesită mână de lucru specializată. Italienii nu apar în statistici având drept criteriu etnia, până la 1900 (statistica lui Bieloserocovici din 1878 și statistica lui Ion Ionescu de la Brad nu îi pomenește, dovadă că numărul lor era neînsemnat). Italienii din satul Cataloi vin aici, conform tradiției, din satul Miroslava-Iasi și de la vilie boierului Negro Ponte¹⁵. Nu există date certe în acest sens.

Al. Lascarov-Moldoveanu, călătorind prin Dobrogea în 1928, dă următoarea explicație pentru existența italienilor colonizați și satul Cataloi:

„Acum vreo 30–40 de ani dacă nu și mai bine, marele moșier Anghel din Moldova, un om de o mare îndrăzneală de cugetare (tatăl poetului Anghel), a hotărât nici mai mult nici mai puțin să cultive pe una din moșiile sale moldovene, orez. Unii îl căinau, alții îl luau în

⁸ Înființarea bisericii și mănăstirii de la locos; înregistrarea lor ca donatori de fonduri pentru biserica Sf. Nicolae din Tulcea (condica de la Azaclău, descoperită de N. Iorga).

⁹ St. Meteș, *Păstorii ardeleni în Principatele române*, Arad, 192, p. 149, Arbore Al. Informațiuni..., p. 54.

¹⁰ Vezi mărturia lui Ion Ionescu de la Brad, în *Excursiunea agricolă...*, despre căsătoria oierilor mocani cu fetele românilor și așezarea lor definitivă în Dobrogea cu statut de raiale.

¹¹ Al. P. Arbore, *op. cit.*, p. 55.

¹² Al. P. Arbore, *Coloniile germane din Basarabia și din Dobrogea*; câteva precizări, în „Analele Dobrogei”, 1921, An I, nr. 4, p. 471–493.

Ioan Georgescu, *Coloniile germane în Dobrogea*, în „Analele Dobrogei” An VII, 1926; Emil Fischer, *Coloniile germane în România*, în revista „Von der Heide”, Timișoara, VII, 1–3;

Ion Nistor, *Istoria Basarabiei*, Editura Humanitas, București 1991, p. 207–208; și Bilder aus der Dobrodjeha, Constanța, 1918, capitolul „Studien über die Dobrodjeha” – dr. Paul Traeger, p. 9–292.

¹³ K. F. Peters, *Grundrissen zur Geographie und Geologie der Dobroudscha*. Wien, 1867, în Al. P. Arbore, *O încercare de reconstituire a trecutului românilor din Dobrogea*, în *Analele Dobrogei*, 3, nr. 2, apr.-ian., 1922, p. 237–291.

¹⁴ *Ibidem*, p. 54.

¹⁵ Vezi Situația asupra (pt. 3).

derădere – el însă a pornit într-o zi și a adus din Italia o colonie de muncitori italieni: cu neveste, cu copii, cu tot... și a început să cultive orez...¹⁶. Experiența boierului Anghel din Moldova fiind un eșec total, acesta scapă de italienii săi colonizându-i în Dobrogea, la Cataloi, spre sfârșitul sec. XIX. „A trebuit însă să se facă lege specială, pentru ca străini fiind, să poată avea drepturi de a poseda pământul rural. Și de atunci, colonia italienească din Cataloi a prosperat, s-a mărit și s-a fixat pe veci acolo. Acum au fanfară, societăți corale, cantine, pălării borsaliere și... multă înclinație spre băuturi alcoolice“, după cum prezenta Lascarov-Moldoveanu situația de la 1928. Probabil așezarea italienilor de la Cataloi a fost determinată și de faptul că aici exista încă din 1879 o carieră de piatră, la Uzum-Bair și în punctul denumit As-Mandra, organizată de stat pentru exploatarea pietrei brute, de construcție. De altfel, amintirea italienilor ca buni cioplitori în piatră se păstrează încă în memoria satului. Italienii au plecat din sat înainte de 1940; singura informație obținută de la Sasu Ioana, de 61 ani, născută în sat se referă la faptul că părinții ei au primit în Cataloi casa unor italieni care plecaseră în Italia, în localitatea Aprilia(?). Probabil italienii s-au retras spre locurile de baștină, după anul 1940. La începutul secolului XX se aflau în tot județul Tulcea 842 de italieni¹⁶. Prima înregistrare statistică a italienilor în satul Cataloi este făcută de Gr. Dănescu; din totalul de 1 141 locuitori ai satului, 332 erau italieni (64 familii); în 1904 din 1 399 locuitori, italieni sunt 431, înregistrându-se o creștere minimă provenită din sporul natural; în 1907 din totalul de 2 677 locuitori ai satului Cataloi, 581 sunt italieni, păstrându-se creșterea constantă, pe cale naturală¹⁷.

În 1909 numărul locuitorilor italieni scade brusc; la această dată este înregistrată plecarea lor în Abisinia¹⁸.

Faptul că în 1896 în Cataloi este consemnată o biserică catolică având un preot și 470 credincioși¹⁹ indică existența unei comunități italienești catolice puternice dat fiind faptul că germanii erau în majoritate bapțiști combinați cu evangheliști-luterani, restul etnicilor din Cataloi fiind ortodocși sau musulmani.

Din analiza situațiilor statistice având drept criteriu etnia, putem stabili pentru teritoriul satului Cataloi că populațiile care l-au locuit simultan au avut fiecare o evoluție anume determinată de mai mulți factori (economici, culturali, sociali) momentul de cotitură în dezvoltarea tabloului etnic al satului constituindu-l ca pretutindeni în Dobrogea, anul 1878, care determină schimbări radicale pe toate planurile, inclusiv etnic. De la această dată procentul cel mai mare de populație este deținut de români, celelalte etnii intrând într-o involuție lentă; aceștia sfârșesc

prin absorbirea lor în masa populației românești devenite majoritară, sau mai des, prin retragerea lor în zonele de proveniență (cazul italienilor, germanilor, bulgarilor).

În prezent satul Cataloi are în totalitate populație românească (1 418 locuitori – 466 familii) provenită din alte sate dobrogene, aflate în apropierea zonei (Florești) sau din alte zone ale țării (în special Moldova), infiltrată în diverse perioade de timp în masa populației locale: după 1940 în Cataloi au fost colonizați români, care au ocupat casele părăsite ale italienilor și ale bulgarilor strămutați în Cadrilater; populația aromânească a părăsit satul începând cu anii 1960, migrând spre centrele urbane ale României sau emigrând spre alte țări.

Structura etnică mozaică a satului Cataloi se poate descifra ușor în structura așezării, constituită pe cartiere diferite, aparținând câte unei etnii. Importanța pe care elementul etnic a căpătat-o în timp pentru însăși configurația satului Cataloi ne obligă la o recapitulare a etapelor de populare a satului, în perioade de timp succesive:

1. populația românească, autohtonă – fapt susținut de apariția pentru prima oară în documente a satului având numele românesc Cataloi, indiferent de ortografierea cu care apare; etimologia grecească a toponimului indică de asemenea o populație autohtonă, creștină locuind actualul teritoriu al satului Cataloi; așezarea unor grupuri restrânse de mocani transhumanti, înainte de 1800; existența bisericii românești, de la 1874 – fiind prima din sat;

2. așezarea populației turcești care devine majoritară, etnic;

3. așezarea, după 1812 a populației bulgărești, aflată în mișcare spre Basarabia și apoi dinspre Basarabia spre Bulgaria; această populație migrează în număr mare și o parte a ei se așază în satele pustiite ale Dobrogei după 1829; în Cataloi numărul ei crește pe tot parcursul secolului XIX, având perioade când depășește numeric celelalte etnii (1896, 1907); curba de dezvoltare a populației bulgărești devine descendentă după 1928 pentru ca în 1940 din Cataloi să plece ultimii bulgari, în Cadrilater;

4. așezarea, după 1856, a populației germane, mai întâi în grupuri puțin numeroase pentru ca pe parcurs aceasta să constituie o grupare etnică puternică, cu organizare caracteristică (având școală, biserică și case de rugăciuni încă de timpuriu). Din punct de vedere numeric germanii au constituit pe teritoriul satului Cataloi o colonie puțin numeroasă față de celelalte etnii dar puternică din punct de vedere economic; numeric, ei ocupă locul trei după români și bulgari;

5. așezarea italienilor, o etnie puțin obișnuită pentru Dobrogea; staționarea lor a fost limitată în timp și determinată de cauze economice (mâna de lucru specializată necesară pentru diverse lucrări de modernizare care implicau construcția de drumuri sau mineritul și prelucrarea pietrei); în Cataloi, conform datelor furnizate de tradiție, italienii sunt colonizați după o perioadă de staționare în Moldova, pe moșia boierului Anghel; italienii au avut de asemenea un mod de organizare specific, cu anumite preferințe în materie de organizare a gospodăriei și construcției lo-

cuinței și anexelor; au avut de asemenea școală și biserică; italienii au rămas în sat până în preajma anului 1940; nu se cunosc până în prezent date certe despre locul de origine al acestor coloni și nici despre locul spre care s-au retras, în prima jumătate a secolului nostru; singura mărturie documentară susține plecarea lor în Abisinia, în 1939; alte date mai indică retragerea italienilor odată cu bulgarii, la 1940; cimitirul italienească, dezafectat în 1950, are ca date ultime înscrise pe pietrele de mormânt care s-au mai păstrat la marginea satului, anii 1925, 1926.

6. așezarea după 1940, în casele părăsite de italieni și bulgari a populației strămutate din Cadrilater; de la această dată nu mai intervin schimbări esențiale în structura așezării, gospodăriei și arhitecturii; fluctuațiile țin mai ales de creșterea și descreșterea suprafeței satului funcție de fluxul și refluxul populației.

În afară de tabloul etnic conturat pe baza puținelor date certe deținute despre localitatea Cataloi, trebuie menționat că populația satului cunoaște o creștere rapidă a populației românești după 1878, în urma măsurilor luate de statul român. La 1940 un alt element etnic românesc se adaugă locuitorilor satului: sunt coloniștii din Deltă care au fost strămutați în teritoriul satului Cataloi în urma inundațiilor care au loc în Deltă în 1940; aceștia au fost strămutați aici, având drepturi de coloniști – împroprietărirea cu 5 ha de pământ și loc de casă gratuit, sau chiar cu case care fuseseră părăsite de italieni sau bulgari; la această dată, în amintirile bătrânilor din sat sunt pomenite mai puțin casele nemțești, aceștia retrăgându-se în marea lor majoritate în 1918, împreună cu armatele germane sau fuseseră repatriați cu diverse ocazii, casele lor fiind deja ocupate sau distruse.

Așezarea. Arhitectură

În analiza satului Cataloi ca și a patrimoniului construit aflat pe teritoriul său în prezent, vom ține seama în primul rând de situația specială a acestei așezări, de teritoriu în care se dezvoltă, pe baza unor complexe legături socio-economice și culturale, cel puțin patru etnii importante, diferite atât ca purtătoare de informații culturale cât și ca mod de viață. Datele care au putut fi culese cu ocazia cercetării din vara anului 1991 împreună cu documentația fotografică și filmată nu oferă un cadru suficient pentru reconstituirea în detaliu a arhitecturii așa cum era ea la sfârșitul secolului XIX și începutul secolului XX de aceea vom folosi ca elemente ajutătoare informații din scrierile unor călători prin Dobrogea chiar dacă ele nu se referă direct la satul Cataloi ci abordează descrieri ale unor colonii germane din Dobrogea de nord.

Înainte de a întreprinde analiza construcțiilor din cadrul gospodăriilor de pe teritoriul satului Cataloi trebuie să avem în vedere situația specială de constituire a așezării, în diferite etape, cronologic delimitate, de către grupuri etnice diferite, care întemeiază o

¹⁶ Cpt. M. D. Ionescu, *op. cit.*, p. 347.

¹⁷ Informații despre „Raportul dat de plasa Tulcea pentru Cataloi” compoziția populației; Arhivele Statului, Filiala Tulcea, inv. nr. 7.

¹⁸ Arhivele Statului, Filiala Tulcea, Fișa din 3 aprilie 1939.

¹⁹ G. Ilinoiu, *Culte din Dobrogea*, în volumul omagial *Dobrogea 50 de ani de viață românească*, 1878–1928, p. 635.

anume parte a satului și ea bine delimitată teritorial.

Precizăm de la început că deși structura așezării indică ea însăși dezvoltarea pe patru cartiere delimitate teritorial acest lucru nu este similar și cu o dezvoltare culturală paralelă. Locuirea într-un mediu natural comun a implicat multe asemănări în modul de abordare a construcției (locuință sau anexe); este probabil că diferitele cartiere ale satului au evoluat ca niște microzone, diferențiate unele de altele prin anume elemente specifice dar unitare totuși în modul de a construi generat de existența aproape simultană a celor patru grupări etnice în aceleași condiții economice, pe aceeași treaptă de dezvoltare tehnică, în același mediu fizic. În aceste condiții, structurile esențiale ale așezării și respectiv ale gospodăriei și construcțiilor din cadrul ei rămân aceleași, conferind unitatea patrimoniului analizat, patrimoniu pe care îl putem defini fără reticențe ca fiind încadrat perfect în marea unitate arhitecturală a Dobrogei; diferențierile specifice sunt rare și ele aparțin etniei care este implicată în construirea și locuirea respectivei arhitecturi. Aceste diferențieri constau nu în transformarea structurii esențiale a arhitecturii, ci mai degrabă în preferințe pentru unul sau altul din materialele de construcție specifice (olane pentru bulgari, tablă pentru nemți și italieni, stuf pentru români) ca și pentru anume dimensiuni ale încăperilor; pe structura specifică tradițională de plan cu trei camere (tinda mediană și două încăperi de locuit) se adaugă de asemenea una sau mai multe camere, ajungându-se la planul dezvoltat cu 4-5 încăperi, ceea ce nu este neapărat o determinare etnică ci ține mai ales de condiția economică a celui care locuiește casa și care în genere este mai bună la nemți și la bulgari.

Structura etnică se manifestă deci prin anume forme care nu afectează în mod esențial gospodăria și construcțiile. Vecinătatea celor patru grupări etnice, locuind în teritoriul satului Cataloi a dat naștere de asemenea unor rezultate complexe; influențele interetnice s-au manifestat, păstrându-se în același timp caracteristicile proprii arhitecturii dobrogene constituită de la sfârșitul secolului XIX în modelele reproduse apoi până în prezent, indiferent de originea etnică a proprietarului.

Populații cu viață și tradiții diferite au dat astfel naștere în același spațiu fizic unor forme de civilizație caracteristice Dobrogei, acea civilizație în care intră o mulțime de elemente comune cu alte popoare. „Alături de entitățile etnice autohtone trăiesc și grupe de populație venită la răstimpuri diferite dar care au adus și au dezvoltat apoi în condiții locale o zestre de sisteme constructive și decorative proprii”²⁰. Ceea ce am găsit în prezent din construcțiile caracteristice satului Cataloi și grupărilor etnice care l-au locuit, până la jumătatea secolului XX, reprezintă actualmente fondul de arhitectură tradițională cu note caracteristice, determinate și etnic.

²⁰ P. Petrescu, *Considerații asupra raporturilor dintre arhitectura rurală și cea urbană în sud-estul Europei, în sec. XVIII-XX*, în „SCIA”, Tom 17, nr.2/1970, p. 244

Așezare. Satul Cataloi poate fi considerat ca fiind un tip de așezare caracterizată printr-o oarecare dispersare spațială putând fi definită nu atât ca o izolare a gospodăriilor cât ca o izolare a cartierelor componente; se poate citi în forma discontinuă a teritoriului dorința de delimitare clară a locuirii românești, nemțești, bulgărești și italienești. Nucleului românesc care constituie partea cea mai veche a așezării i se adaugă în timp toate celelalte cartiere, determinând forma discontinuă a așezării; practic așezarea are tendințe de dispersare în totalitatea sa, menținându-și unitatea pe cartiere. Se poate citi în plan structura regulată a celor patru cartiere (mai puțin cartierul românesc caracterizat prin străzi neregulate, urmând îndeaproape configurația văii Telitei. Satul în sine se desfășoară după o compoziție destul de lejeră, cu străzi care converg totuși către centrul unde este biserica actuală; în același timp fiecare cartier și-a avut centrul său administrativ cuprinzând școala și biserica, care astăzi nu s-au mai păstrat, cu excepția bisericii și școlii românești.

În conștiința locuitorilor satului Cataloi, structura așezării s-a menținut ca fiind constituită pe mahalale:

- mahalaua românească, până la biserică;

- mahalaua sau strada italienească, dezvoltată în lungul drumului sătesc ce intersectează drumul național 405; pe direcția nord-sud;

- mahalaua bulgărească, în vecinătatea celei românești, în partea de sud-est a așezării (mai puțin regulată ca structură decât cea italienească și nemțească);

- mahalaua nemțească, dezvoltată de-a lungul drumului ce duce spre Nalbant, în partea de vest a așezării (vezi planul satului (plan nr. 1) și fișele de interviu: Simion Marin).

Suprafața așezării este ea însăși într-o schimbare continuă, determinată de așezarea sau retragerea din teritoriu a diverselor populații. Pentru anul 1896, suprafața așezării

era de 3382 ha din care 140 ha erau vatra satelor Cataloi și Enichioi, 1552 ha erau ale locuitorilor și 1690 ale satului; în 1899 satul Cataloi singur avea 33 ha vatră, 1137 ha erau ale locuitorilor, 1461 ale satului. În 1904 situația satului era următoarea: 36 ha vatra satului (împreună cu Enichioi), 3856 ale locuitorilor, 1561 ale satului, 1412 ha islaz; pe suprafață se găseau 306 case, 1 bordei, 5 prăvălii, 10 mori și 139 fântâni²¹.

În 1939 satul Cataloi este menționat cu situația destul de ciudată în care 2399 ha de teren erau deținute în proprietate de către români, bulgari și germani, 1080 de ha de teren erau deținute în *arendă de italieni*, ceea ce înseamnă sau că așezarea se mărise cu cele 1080 de ha arendate italienilor care mai dețineau și alte pământuri în proprietate care nu sunt trecute în situația statistică sau că regimul juridic al acestora se schimbase la acea dată; neavând suficiente date nu putem decât să formulăm ca pe o ipoteză viitoare de lucru că probabil la 1939 italienii erau în situația unei repatrieri sau în orice caz a unei retrageri lente din teritoriul satului.

În prezent, suprafața satului Cataloi este, în intravilan, de 280 ha, ceea ce indică o dezvoltare a sa, în timp.

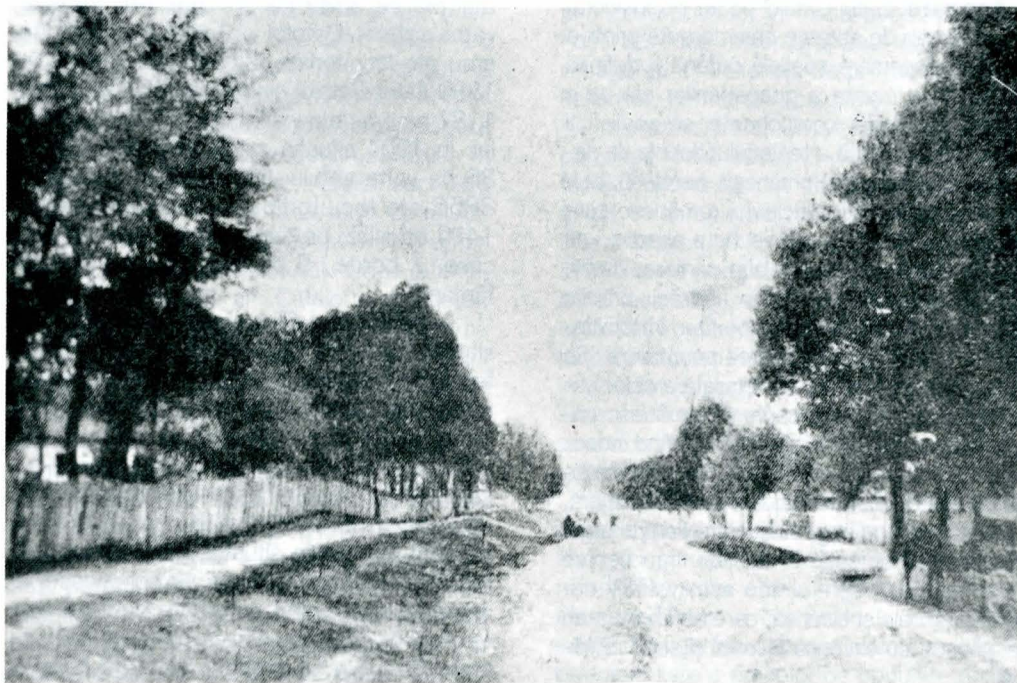
Cartierul (mahalaua) nemțească, situată în lungul drumului național ce duce spre Nalbant, se dezvoltă ca un nucleu organizat în gospodăria aliniată de o parte și alta a drumului; gospodăriile au formă dreptunghiulară alungite; construcțiile sunt grupate spre drum, restul gospodăriei constituind grădina; mahalaua nemțească se dezvoltă în partea de vest a râului Telita, care înconjoară cartierul românesc, făcând cotul spre sud de-a lungul drumului Tulcea-Babadag; în conformitate cu descrierile aparținând unor călători de la începutul secolului XX, cartierele sau satele nemțești se deosebeau de cele ale altor etnii prin ordinea și curățenia care dom-

²¹ M. D. Ionescu. *op. cit.*, p. 399.

1. Stradă nemțească în satul Cataloi, la începutul secolului. Reprod. după Bilder aus der Dobroudjoha.



Străzi în Cataloi.



2. Stradă nemțească din satul Cataloi, înainte de 1918.

neau în ele și care adesea erau impuse prin reguli stabilite de primar în acord cu întreaga comunitate; străzile sunt trasate drepte, pe cât permite terenul și largi; de-a lungul lor sunt plantați arbori care transformau aceste sate în adevărate oaze de verdeață, o adevărată surpriză pentru călătorul prin peisajul arid și devastat al Dobrogei începutului de secol (Foto 1, 2). Casele erau aliniate de-a lungul drumului, în curți destul de înguste, delimitate prin garduri de scânduri sau piatră, tencuite și văruiate. În 1918, P. Traeger însoțind armata germană prin Dobrogea are surpriza descoperirii unei zone în care satele și oamenii erau peste tot altele; în acest amalgam, descoperă satele nemțești constituite după reguli anume „cu o stradă curată, foarte largă. Case cochete, văruiate cu alb, cu frontoane colorate ce se aflau pe stânga și pe dreapta, la distanță egală ca o coloană în verdele proaspăt al copacilor”²². Tipologic, satele germane de colonizare din Basarabia erau constituite după modelul satelor cu gospodăriile aliniate de-a lungul unei singure străzi (Teplitz, Paris, Borodino) sau erau sate cu mai multe străzi, din care una îndeplinea rolul de stradă principală, pe ea fiind așezate clădirile administrative obligatorii: școala și biserica (Sărata, Berezina, Tarutino). Cartierul nemțesc din satul Cataloi face parte din cea de-a doua categorie tipologică, desfășurându-se de-a lungul a două străzi, drumul spre Nalbant fiind strada principală.

În cadrul acestui cartier, constituit de fapt ca o așezare în sine, cu caractere specifice care îi conferă personalitate în cadrul așezării, gospodăriile nemțești au dispărut în prezent, reconstituirea lor putându-se face cu greu, cu ajutorul datelor cuprinse în bibliografia destul de săracă ce tratează acest subiect; este necesară reluarea concluziilor privind cartierul fostei colonii

germane din Dobrogea la finalul cercetării coloniilor germane din Dobrogea de nord.

Singura gospodărie, considerată ca un adevărat relict etnografic pentru zona în discuție este cea care aparține lui Dăuceanu Petrache. Pornind de la analiza gospodăriei și ajutându-se de datele culese de la informatorii locali care au mai văzut gospodăriile nemțești nealterate de transformări de la începutul secolului, putem trage următoarele concluzii privind amenajarea gospodăriei în cadrul coloniei nemțești din satul Cataloi:

– *caracterul organizat al gospodăriei*, funcție de spațiul avut la dispoziție, de forma și suprafața curții (în genere dreptunghiulară); casa este așezată perpendicular pe drum, puțin depărtată de gardul care închide gospodăria și în orice caz departe de casa vecinului, niciodată lipită de aceasta, sau în preajma ei. Partea cea mai caracteristică etnic a acestei gospodării o constituie adăposturile pentru vite (garduri) plasate în continuarea casei și formate în genere dintr-o încăpăre de dimensiuni mari cu rol de sursă și grajd; în rând cu casa, sunt plasate celelalte anexe: magazia, bucătăria, cotețul pentru păsări (curnic), cocină.

Conform informațiilor obținute de la localnici și bibliografiei, gospodăria care are amplasate anexele în continuarea casei, caracterizează etnia germană dar se întâlnește și în gospodăriile celorlalte etnii din sat, dovadă că influențele au existat tot timpul în cadrul comunității de locuire chiar dacă aceasta nu a avut caracter omogen (ex. gospodăria românească al cărei proprietar este în prezent Spânu Ana) – planșa 6.

În afara amplasării anexelor în continuarea casei, au existat și gospodării în care, în continuarea casei este amplasat numai grajdul, iar magazia și bucătăria sunt amplasate față în față cu casa.

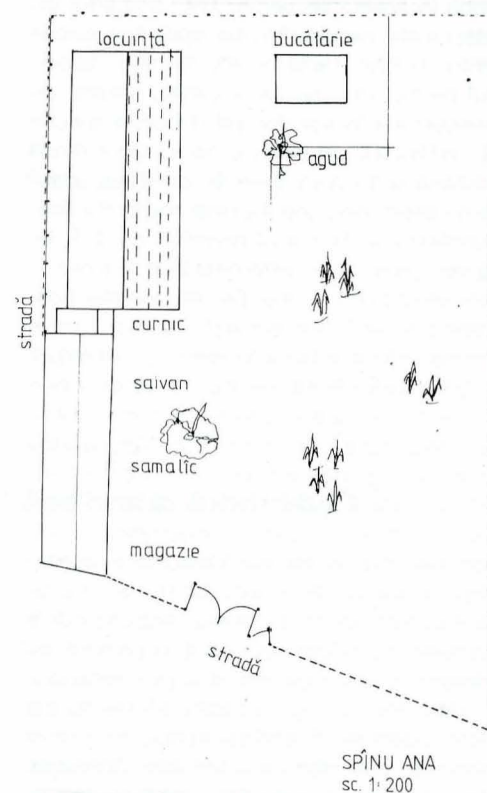
În 1926, Ioan Georgescu face următoarea descriere pentru gospodăriile din coloniile nemțești:

„Casa este o clădire lungă, îngustă, cu acoperiș înalt, începând de la odaia de frunte se înșiră la rând toate încăperile necesare gospodăriei”. În afară de aceasta se mai află și gospodăria în care „față în față cu casa se găsește bucătăria de vară, apoi beciul, fântâna cu jgheabul pentru adăparea vitelor. Mai e apoi hambarul pentru ținerea și uscarea păpușoiului. Nemții îl construiesc din lați. Românii, bulgarii și tătarii îl fac din nuiiele și seamănă cu un coș mare. Nu lipsesc cotețele pentru porci și găini”²³.

Un element caracteristic etnic care apare în gospodăria germană din Cataloi este gardul de zid, cu poarta mare pentru căruțe și poarta mică pentru oameni; acesta are dimensiuni mai mici decât gardurile nemțești din zonele transilvănene dar înconjoară curtea oferind mai multă siguranță și adăpost gospodăriei (foto 3); în prezent asemenea garduri nu mai există fiind înlocuite cu garduri de scânduri, piatră sau stuf.

Cartierul italianesc este cel mai nou constituit în cadrul așezării, fapt ce se poate citi

Planșa 6 Casa Spânu Ana.



în planul cadastral; este amplasat mai izolat decât celelalte cartiere, cu gospodăriile de o parte și alta a străzii ce poartă denumirea locală de „strada italiană”. Gospodăriile se desfășoară în plan după forma dreptunghiulară impusă de lotul de împroprietărire, cu casele amplasate la linia străzii, puțin îndepărtate în curte. Majoritatea locuințelor sunt orientate cu frontul îngust spre drum (foto 4). Așezarea casei perpendicular pe drum s-a constituit ca o regulă în mahalaua italienească; casele recent construite sau în construcție nu mai respectă această dispunere ci sunt așe-

²² P. Traeger, *op. cit.*, p. 9–292.

²³ I. Georgescu, *op. cit.*, p. 42.



3. Familie de germani stabiliți în Dobrogea. Se remarcă poarta mică și gardul din zidărie caracteristic gospodăriei germane.



5. Casă în construcție, pe strada italiană din Cataloi, 1991, orientarea noilor construcții se face funcție de drum—cu fațada principală la drum; construcția păstrează planul și materialele tradiționale.

zate cu fațada principală spre drum (spre est sau spre vest) – foto 5.

În cadrul gospodăriei, spre deosebire de gospodăriile nemțești, grajdul, magaziiile, coțelele nu sunt amplasate în rând cu casa ci despărțite de ea, aranjate spre fundul curții sau în fața casei, după reguli dictate de forma și suprafața curții, de posibilitățile de acces la anexe ca și de plasarea casei într-o poziție cât mai avantajoasă în cadrul gospodăriei și în raport de drum. Gospodăriile sunt despărțite de garduri de scânduri sau chiar garduri de marmură roșie (s-a păstrat unul singur). Casa poate fi nucleul în jurul căruia lateral sau în spatele ei se adosează anexa specifică, denumită celar, cu rol de locuire și preparare a hranei, sau rol de depozit.

În cazul gospodăriilor din mahalaua italiană, curtea este uneori despărțită în două, prima parte cuprinzând locuința și anexele gospodărești de tipul bucătăriei, magaziei iar cea de-a doua cuprinzând anexele legate de creșterea vitelor (grajduri și mai rar adăposturi pentru oi). Italienii erau mai ales meșteșugari, practicând meșteșuguri legate de prelucrarea pietrei și defrișări (inițial) fiind prea puțini crescători de vite și agricultori. Creșterea vitelor era caracteristică mai ales germanilor și bulgarilor, germanii fiind în aceeași măsură și buni meșteșugari (posedau fierării și erau meșteri în învelitul caselor cu stuf).

Cartierul bulgăresc, amplasat în continuarea străzii italienești, spre est și fiind despărțit de mahalaua românească prin apa Teliței (în prezent – derea) – are gospodăriile amplasate în loturi dreptunghiulare de-a lungul ulițelor; trama stradală este neregulată, urmând configurația terenului. Ordinea și regularitatea întâlnite în cartierele nemțesc și italianesc nu mai sunt menținute aici; elementul specific etnic este amplasarea tuturor anexelor în jurul casei, formând un nucleu central în cadrul gospodăriei (Planșa 1 – gospodăria Florea Constantin). Casa este



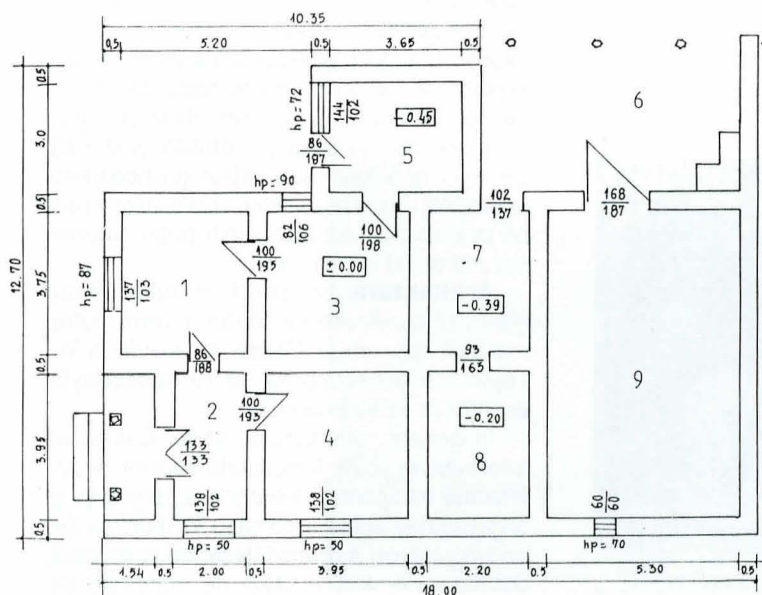
PLAN LOCUINȚA sc. 1: 100

- 1-5 cameră
- 6 bucatărie de vară
- 7-8 magazie
- 9 saivan
- 10 samătur
- 11 porumbar

4. Locuință din mahalaua italiană din Cataloi. Orientare a casei perpendicular pe drum. Proprietar Furtună Nicolae.

4. a. Locuință acoperită cu olane din mahalaua nemțească.

Planșa 1 Gospodăria Florea Constantin: planul locuințelor și anexelor.





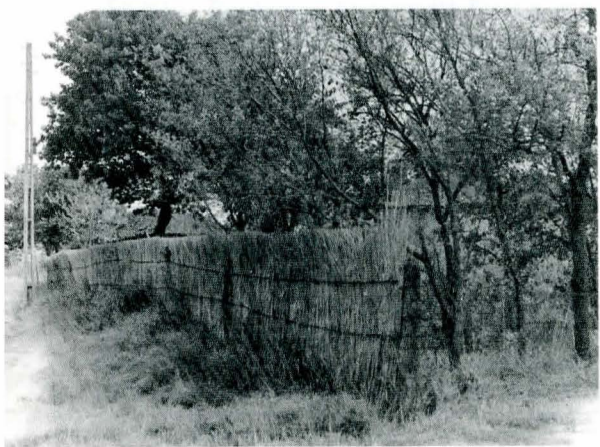
7. Uliță din cartierul românesc al satului.

amplasată spre interiorul curții iar anexele cele mai importante destinate creșterii vitelor sunt adosate locuinței (saivanul); între saivan și casă sunt întrerupte cele două magazii, de care este lipit samalâcul; singura anexă amplasată izolat în curte este porumbarul, construcție de dată recentă. Curtea este de asemenea împărțită în două – prima parte fiind rezervată grădinii și locuinței iar cea de-a doua, intim legată de prima prin faptul că anexele sunt lipite de casă, este destinată desfășurării activităților economice legate de creșterea animalelor (au fost și crescători de cai). În genere gospodăriile bulgărești se caracterizează prin adunarea anexelor în jurul casei și prin mai marea atenție acordată construcțiilor destinate creșterii animalelor.



8. Gard de piatră.

9. Gard de stuf.



Cartierul românesc este cel mai vechi, fiind nucleul după care s-a constituit restul așezării, în etape diferite de timp. Acest lucru este vădit în plan prin faptul că această mahală are trama stradală extrem de neregulată, dictată numai de configurația terenului.

În amplasarea construcțiilor în spațiul gospodăriei nu s-a ținut cont de vreo regulă anume: s-a căutat numai ca locuința să fie în așa fel amplasată încât să primească mai multă lumină și să fie în orice caz cu fațada principală direcționată spre unul din punctele cardinale care oferea mai mult adăpost împotriva vânturilor puternice (de obicei casa este orientată spre sud și vest). Gospodăria Spănu Ana are locuința îndreptată cu fața spre sud și cu spatele la stradă, ceea ce dovedește că drumul nu a fost criteriul major în alegerea direcției locuinței.

Străzile din cartierul românesc sunt înguste și întortocheate, mai degrabă ulițe, de-a lungul cărora casele sunt dispuse fără nici o regulă – foto 7. În genere gospodăriile sunt despărțite de garduri puțin înalte, de piatră, scândură și stuf. (foto 8, 9).

Anexele sunt dispuse funcție de locuință, fie în rând cu ea (gospodăria Spănu Ana), fie în fața casei – în cazul acesta atât casa cât și anexele sunt dispuse perpendicular pe drum (gospodăria nr. 277), lăsând în mijlocul curții un spațiu îngust și dreptunghiular, denumit ogradă; acest spațiu este delimitat de construcțiile paralele ale locuinței și anexelor ca și de garduri paralele, în continuarea construcțiilor; în felul acesta curtea este de fapt împărțită în trei părți: una de folosință comună – ograda, una care conține de regulă grădina de flori și casa și cealaltă destinată anexelor și tuturor activităților gospodărești legate de creșterea vitelor și păsărilor ceea ce presupunea un spațiu mai puțin ordonat și curat decât curtea casei.

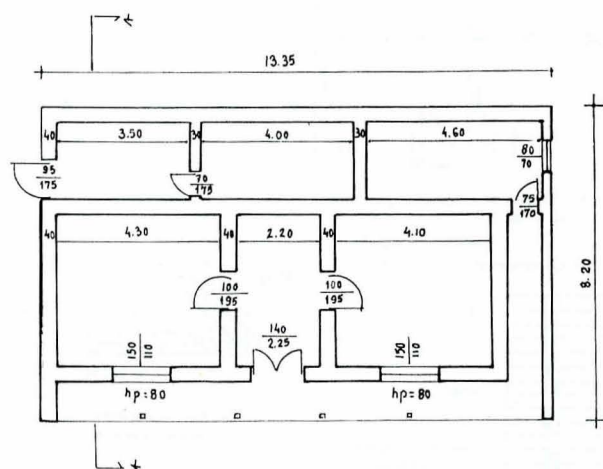
Arhitectura. Din punct de vedere al arhitecturii construite pe teritoriul celor patru mahalale ale satului Cataloi facem de la început mențiunea că ea nu se deosebește esențial de la etnie la etnie.

În genere, arhitectura satului Cataloi în totalitatea ei poate fi încadrată *tipurilor de arhitectură tradițională dobrogeană*; diferența și originalitatea așezării constau în reunirea pe un singur areal a diversității de tipuri de casă dobrogeană, a diversității de materiale de

construcție pentru învelitoare (olane, stuf, tablă, țiglă și materiale moderne). Forma satului și modul de organizare a gospodăriei conțin mult mai multe elemente specifice etnic decât arhitectura. Planimetric și tehnic arhitectura satului Cataloi nu este deosebită de restul Dobrogei. Tendința de reproducere a unor modele constituite și devenite prestigioase în sat este valabilă și pentru satul Cataloi; singura deosebire în ceea ce privește arhitectura este că planul cu trei camere este sau nu amplificat funcție de posibilitățile economice ale locatarului sau de numărul de membri ai familiei. În cazul italienilor care, după datele oferite de informatorii locali, ocupau mai multe familii aceeași locuință, planul acesteia este suprad dezvoltat prin adăugarea în spatele locuinței sau lateral de ea a una sau mai multor încăperi (gospodăria Caloianu Gicu, gospodăria Casian Alexandrina – planșele 2, 3).

Casa germană, bulgărească, italienească sau românească este rezultatul adaptării unor informații culturale și a unui mod de viață specific (obișnuințe economice, mod de preparare a hranei etc.) unui mediu fizic același pentru toți; diferența a fost creată mai ales de puterea economică a uneia sau alteia din etnii care îi permitea sau nu să construiască un anume tip de casă. Se produce și în cazul satului Cataloi acel proces de aculturație caracteristic Dobrogei, generator de forme originale, devenite de acum tradiționale pentru această zonă. Acestea sunt rezultatele conviețuirii și interacționării dintre grupări etnice diferite dar acționând unitar, într-un mediu special, economic și fizic identic. Spiritul de imitație atât de dezvoltat în comunitățile rurale este un alt factor de unitate și în cazul de față. De asemenea, faptul că multe din aceste etnii, deși sensibil diferențiate din punctul de vedere al spațiului geografic din care provin (în special, nemții) au ajuns în Dobrogea chiar cu propria informație culturală alterată de contactul cultural cu etnicii din zonele pe unde au trecut (la începutul secolului se afirma despre arhitectura din unele colonii nemțești din Dobrogea că este la fel cu cea rusească – lucru probabil adevărat dat fiind colonizarea nemților în zone cu populație rusească). Dacă intersecțiile etnice sunt mult mai rigide pe planul organizării familiale și în genere a tot ceea ce ține de spiritual, pe planul culturii materiale acestea sunt mai laxe, se omogenizează mai repede obligate fiind la adaptare în ceea ce privește mediul fizic furnizor de materiale de construcție dar și caracterizat de un anume topoclimat și de o anume configurație a terenului de care arhitectura trebuie să țină seama.

Se constată în zona studiată un fapt, valabil și pentru evoluția satului Cataloi: actualmente așezările sunt marcate de dorința de modernizare dar în cadrul acestui proces de adaptare la un mod de trai nou și la noi condiții economice, Dobrogea, atât de deschisă influențelor, este extrem de tradiționalistă; schimbările în materie de construcții se produc lent. Se menține nu numai materialul tradițional de construcție ci și planimetria, dispunerea și funcționalitatea tradițională a încăperilor.



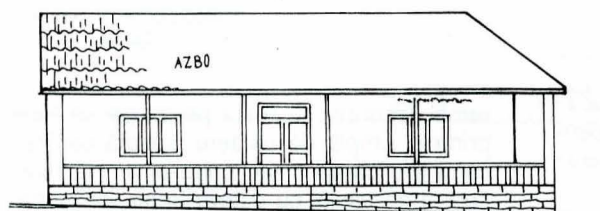
PLAN LOCUINȚĂ
sc. 1:100



10. Locuințe moderne din
satul Cataloi.

Deosebim în cadrul arhitecturii satului Cataloi, următoarele tipuri de locuință, mergând de la cele mai vechi tipuri (început de secol XX) până la construcțiile noi (foto 10, 11, 12) construite după 1960 până în 1970 când Legea sistematizării satelor interzice construcția de locuințe.

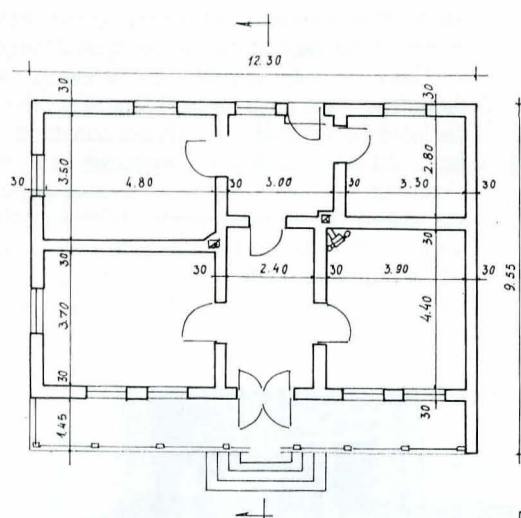
1. Cel mai vechi tip de locuință este considerat a fi cel cu *trei camere fără prispă*; intrarea se află în axul casei; se intră din curte



FAȚADA PRINCIPALĂ
sc. 1:100

Planșă 2. Gospodăria Caloianu Gicu

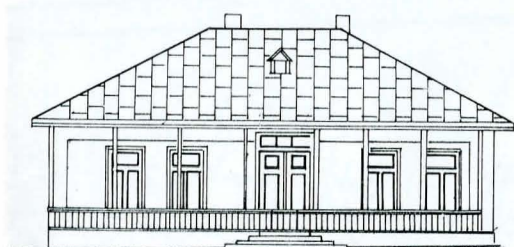
Planșă 3. Gospodăria Casian Alexandrina. Locuință dublă



PLAN CASĂ



11, 12. Locuințe moderne.

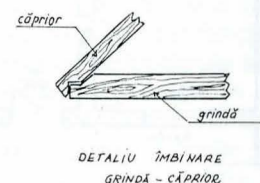
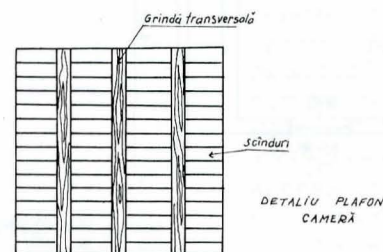
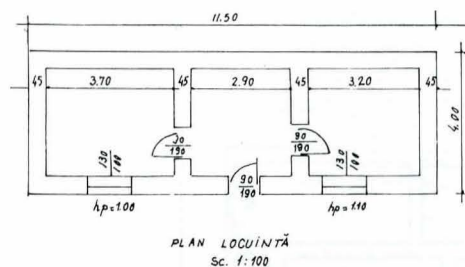


FAȚADA PRINCIPALĂ
sc. 1:100
gospodăria CASIAN ALEXANDRINA
Cataloi

direct în tindă; intrările în camerele de locuit sunt practicate în pereții laterali ai tindei – casa fiind „stil vagon” (comandată); pereții au înălțimea mică, ferestrele sunt de dimensiuni mici, câte una la fiecare cameră. (planșa 4 casa Furtună Nicolae).

Casa cu trei camere, fără prispă poate avea adăugată lateral, adosat laturii înguste a ultimei camere de locuit, spre interiorul

Planșa 4 Casă cu trei camere, fără prispă – face parte din tipurile vechi de locuință ale satului Cataloi; Gospodăria Furtună Nicolae, strada italiană.



gospodăria FURTUNĂ N.
Cataloi



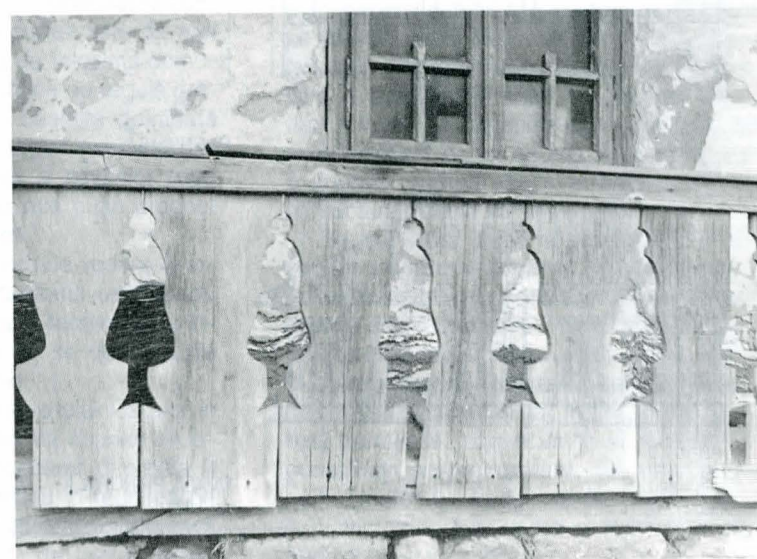
13. Casă cu trei camere, fără prispă, cu celar adosat lateral. Gosp-Caraman Maria din mahalaua italiană.



14. Detaliu celar-Caraman Maria, mahalaua italiană.



15. Parapet din scânduri traforate. Casa Roșu D. Ion.



curții – o a patra cameră având rol de bucătărie sau magazie; această a patra încăpere se află sub același acoperiș cu casa (Caraman Maria – foto 13, 14).

2. Casa cu trei încăperi (tinda și două camere mediane) și *prispă* pe o singură latură (*fațada principală*); este un tip comun zonelor de câmpie, în Dobrogea având unele aspecte specifice legate de proporții și de învelitoare; se caracterizează prin prispa de piatră lipită cu lut sau numai piatră lăsată aparentă, înaltă de circa 0,53 m și lată de circa 1 m; acoperișul prispei este comun cu cel al casei și se sprijină de 7–8 stâlpi de lemn, cu capitel ornamental (forme simple obținute din cioplire cu toporul sau traforate); prispa poate fi liberă sau poate avea parapet de scânduri, compact sau traforat, cu decor obținut prin valorificarea pozitivului și negativului scândurilor traforate, alternând plinul cu golul – foto 15; în acest context prispa îndeplinește nu numai rolul funcțional de protejare a intrării și pereților de spațiul de legătură interior-exterior ci și pe acela de spațiu de reprezentare și de prestigiu social fiind principalul loc de desfășurare a decorului arhitectonic (stâlpi, parapet, tavan, pazie); la aceste case ferestrele sunt mari, uneori cu

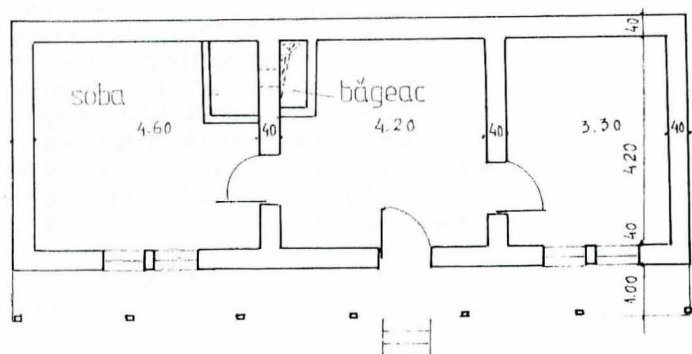
rame decorate; accesul pe prispă se face printr-o simplă deschidere plasată central, când are parapet sau printr-o simplă marcă a accesului cu câteva trepte de piatră.

Tipul de casă cu trei camere și prispă pe fațada principală este reprezentat de locuințele aparținând următorilor proprietari: Iordan Spînu, planșa 5; Spînu Ana, planșa 6; Roșu D. Ion, planșa 7 și foto 16.

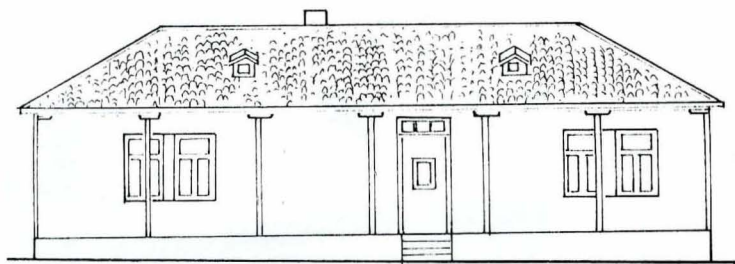
3. Un alt tip de locuință derivat din tipul cu *trei camere și prispă la fațada principală* este cel obținut prin adăugarea unei a patra camere ce iese din plan și închide unul din capetele prispei.

Se obține astfel un tip de casă care a fost denumit de literatura de specialitate *casă cu chiler* (termenul *chiler* nu se folosește în zonă fiind înlocuit cu cel de *aplecătoare*).

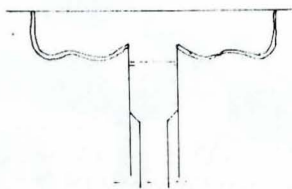
Casa cu chiler lateral – are aceleași caracteristici ca și casa cu trei camere și prispă pe fațada principală, deosebirea constând în faptul că această a patra încăpere este inclusă sub aceeași învelitoare cu casa, aceasta având formă mai lungă; *chilerul* poate avea rol de locuință, bucătărie de vară și iarnă, depozit sau poate fi multifuncțional unind toate cele trei funcționalități: locuire, prepararea hranei, depozit.



PLAN LOCUINTA
sc. 1:100



FATADA LOCUINTA
sc. 1:100



DETALIU STILP
sc. 1:10

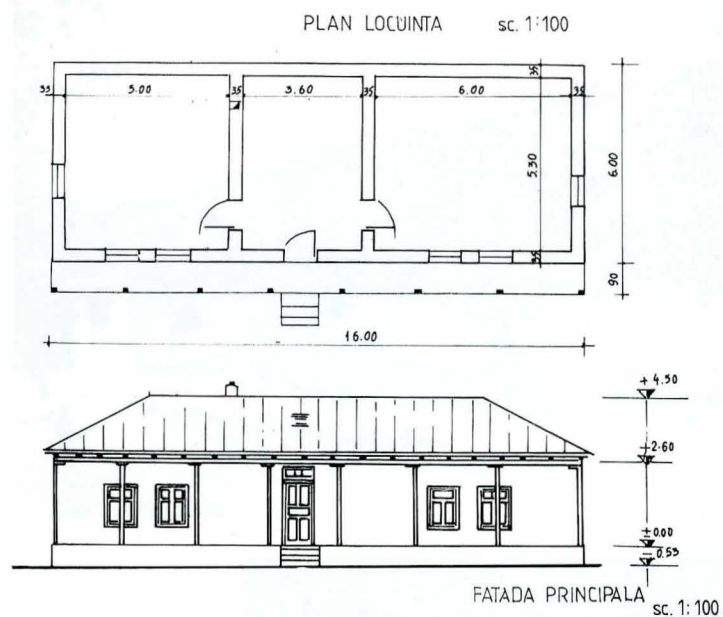


SC. 1:100
FAȚADA PRINCIPALĂ
Gospodăria ROȘU D. 10H
CATALOI

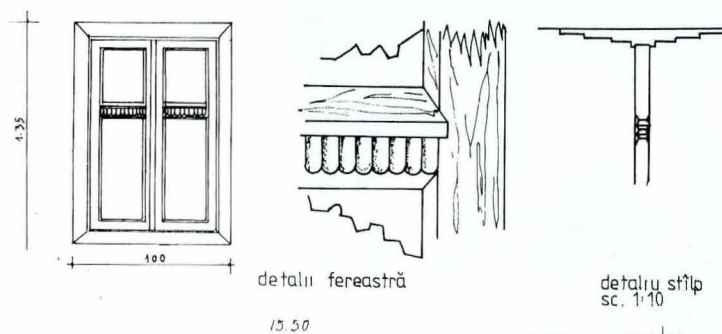
Planșa 7. Casa Roșu D. Ion. Cartierul bulgăresc



16. Casa cu trei camere și prispă pe o singură latură – Roșu D. Ion.

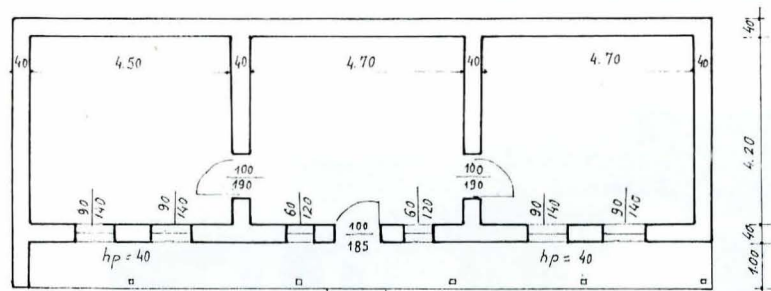


FATADA PRINCIPALA sc. 1: 100

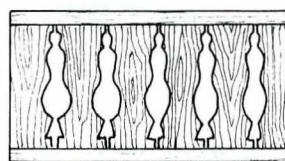


detalii fereastră

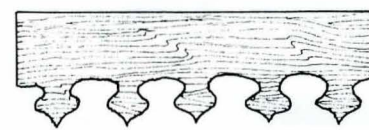
detaliu stîlp
sc. 1:10



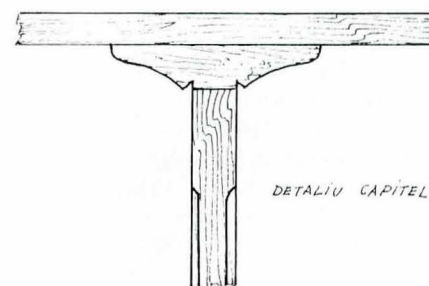
PLAN LOCUINȚĂ Sc. 1:100



DETALIU GÄRDUT 1



DETA LIU PAZIE 2

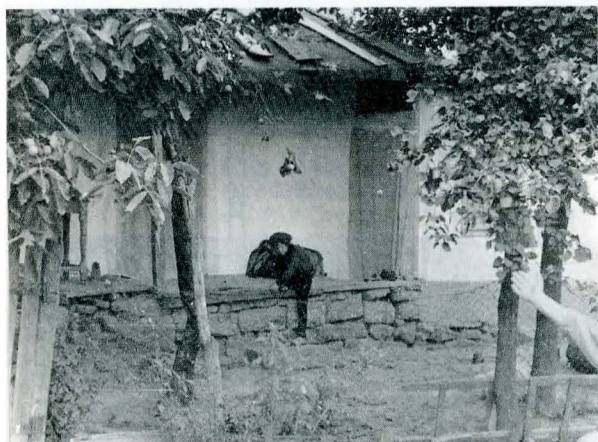


DETALIU CAPITEL 3

RUSU ION
Cataloi



17. Casă cu trei camere și chiler lateral. Cartierul nemțesc



sea diferențiat de cel al locuinței este format dintr-o apă și pornește de sub streșina locuinței al cărei acoperiș are de regulă patru ape.

Case reprezentative: 1. casa Caloianu Gheorghe – aplecătoare adăugată ulterior construcției casei; recentă; nu face parte din plan – foto 20; 2. Casian Marta – planșa 8.

4. *Tipuri mixte: casa cu trei camere (tindă mediană și două camere), prinsă pe fațada principală și prispă parțială* obișnuită prin retragerea peretelui de fațadă al tindei; acest tip de casă este rezultatul combinației în fațadă a două tipuri de casă cu personalitate proprie, la fel de vechi și răspândite pe tot

18. Casa Bianchi. Strada italianească.



19. Casa cu trei camere și chiler adosat lateral, acoperită cu olane; mahalaua bulgărească.

În Cataloi s-au considerat a fi importante pentru acest tip de casă: casa Florea Constantin foto 17; casa Bianchi (actual Petrov) foto 18; casa Munteanu Maria, foto 19.

Casa cu chiler în spatele locuinței are aceleași caracteristici ca și casa cu trei camere, prispă pe fațada principală, deosebirea constând în faptul că în spatele casei este adosată o anexă (aplecătoare) cu funcționalități multiple (mai ales depozitare); aceasta poate urmări întru totul planul locuinței propriu-zise având deci tot trei încăperi cu corespondență din una în alta sau poate avea numai două încăperi cu intrări separate (Casian Marta – planșa 8); acoperișul acestui gen de aplecătoare cel mai ade-

teritoriul Dobrogei. *Casa cu prispă parțială și casa cu prispă pe o latură* (fațada principală). În Cataloi, acest tip frecvent întâlnit pe valea Dunării este rar – casa Dănilă Ion.

5. În afara tipurilor deja enumerate s-au mai întâlnit și *tipuri de case cu planul dezvoltat*, caracteristice mai ales populației italienești și bulgărești.

Casa dublă. Aceste planuri se obțin prin combinarea pe lungime a două „case” separate, fiecare având tindă și o cameră de locuit; se obține un tip de casă dezvoltat pe lungime, cu prispă pe toată lungimea fațadei principale; cele două „case” au intrări separate. În lateral de casă este adosată aplecătura având și ea intrare separată; accesul

pe prispă se face prin două deschideri, fiecare fiind amplasată în dreptul intrării celor două încăperi cu rol de tindă. Singura casă de acest fel este cea aparținând lui Ivanov Ivan – planșa 9. Este o casă dublă ce putea servi pentru locuirea a două familii separate. Din datele obținute de la informatorii locali – italienii aveau obișnuința de a locui mai multe familii o singură casă, trăind însă complet separat. Acest tip de casă este întâlnit și la alte etnii: aromâni, bulgari, greci, turci.

Un alt tip de casă cu plan dezvoltat, fiind tot o casă dublă, este casa Casian Alexandra din mahalaua italienilor; la prima vedere casa pare a fi construită după tipul casei cu trei camere și prispă pe fațada principală; acestui plan care este planul locuinței principale i se adaugă încă trei camere care au corespondență cu primele trei printr-o ușă practică între cele două încăperi mediane;



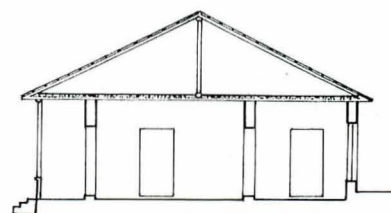
20. Casa Caloianu Gh., str. italiană.

accesul între încăperi este asigurat continuu dintr-o cameră în alta; în plan casa are forma unui pătrat; are de asemenea două intrări plasate față în față, în axul casei; acest lucru asigură folosirea complet separată a acestei locuințe duble – planșa 3. Deosebit de interesant este sistemul de încălzire, de influență italienească – planșa 3.

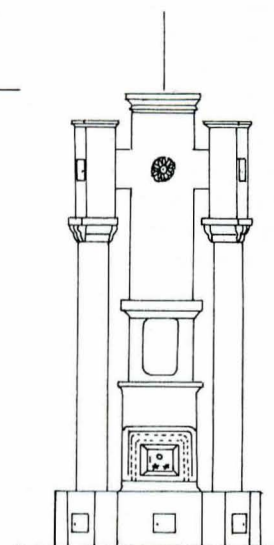
Un alt tip de locuință cu planul dezvoltat este cel aparținând lui Florea Constantin – planșa 1; și această locuință se dezvoltă după forma unui cub paralelipipedic, având două intrări separate, din care una este marcată de o prispă parțială formată prin retragerea peretelui tindei și cealaltă de un balcon închis (marchiză); casa are trei încăperi de locuit, o tindă și două magazine adosate în lungul casei; cele trei încăperi de locuit sunt dispuse în forma literei L și împreună cu tinda formează în plan un pătrat (corpul principal al construcției), restul fiind încăperi anexe – magazine, saivan; toată construcția se prezintă ca un bloc masiv care include în același areal bine delimitat și funcțiile de locuire și cele economice. Casa este caracteristică populației bulgărești care se ocupa mai ales cu creșterea vitelor; planul este determinat de necesitatea de a avea cât mai aproape și pe un spațiu cât mai restrâns locurile destinate adăpostirii animalelor, accesul fiind astfel facilitat și permanentizat.



FATADĂ
sc. 1:100

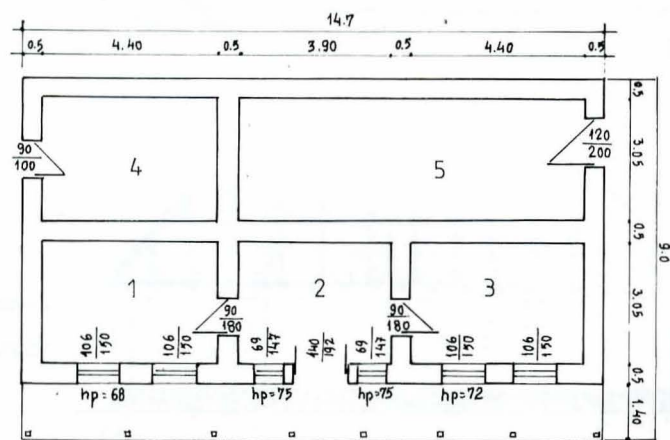


SECȚIUNE
sc. 1:100



SOBA DE LEMNE
sc. 1:20

CASIAN ALEXANDRINA
Cataloi

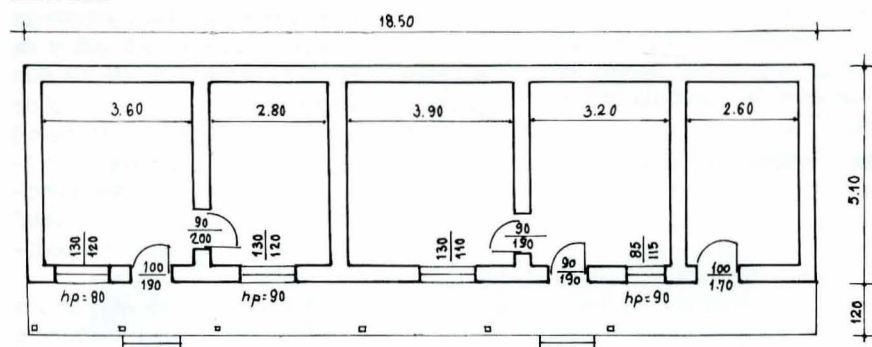


PLAN LOCUINȚĂ
sc. 1:100
CASIAN MARTA

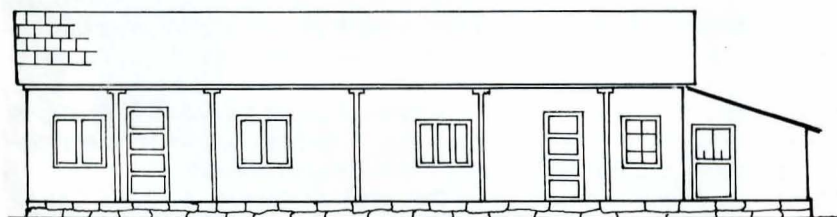
Planșa 3

Planșa 8 Casa cu plan dezvoltat. Casian Marta,
sat Cataloi.

Planșa 9 Casă dublă în satul Cataloi: Gospodăria
Ivanov Ivan.



PLAN LOCUINȚĂ
sc. 1:100



FATADĂ PRINCIPALĂ

IVANOV IVAN
CATALOI

Materiale și tehnici de construcție

Sunt aceleași ca pe întreg teritoriul Dobrogei, deosebirea constând în procentul în care se întâlnește un material sau altul ca și în faptul că unele materiale devin elemente de caracterizare etnică. Pentru construcția pereților italienii preferă chirpicii, celelalte etnii ceamurul; pentru învelitoare, bulgarii preferă olanele, nemții și italienii tabla neagră, românii – stuful.

Materialele de construcție nu sunt diferențiate de la etnie la etnie ci numai întrebuințate de unii sau alții în proporții diferite, funcție de puterea economică a gospodăriei.

Temelia: era alcătuită din piatră de carieră adusă din exploatarea de la Uzum-Bair sau As-Mandra sau chiar din piatră provenind din cariera satului; era în genere adusă și prelucrată de italieni dar și de nemți; temelia putea fi numai un pat de pietre mărunte, numit „saur” pe care se așază apoi chirpicii sau putea fi o fundație pentru care era necesară săparea unui șanț de 0,30 m sau mai mult, care se umplea cu piatră; piatra se mai folosea la construirea prispelor în care caz avea liant de lut sau la construcția gardurilor.

Materiale pentru construirea pereților: materia primă este lutul folosit fie sub formă de chirpici, fie ca ceamur – pastă omogenă de pământ amestecat cu pleavă și paie tocate, frământată cu picioarele; tehnica ridicării pereților de ceamur era cea obișnuită în Dobrogea, fără cofraj de scânduri; peste temelia de piatră se așezau rânduri de

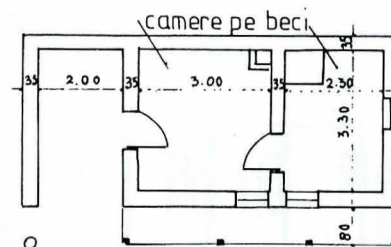
ceamur alcătuite din „boțuri” preparate din vreme. Pereții se înalță în 4-5 straturi succesive – fiecare strat necesitând să fie lăsat să se usuce o vreme (cca. o săptămână); deasupra lui se clădește stratul următor; straturile se construiesc o dată pe tot perimetrul casei, pereții ridicându-se în același timp. Pereții sunt foarte groși (40-50 cm) și sunt buni izolatori termic fiind în același timp foarte elastici și rezistenți la șocuri puternice (cutremure); casele cu pereții de ceamur sunt mai frecvente decât cele cu pereții de chirpici, acestea din urmă fiind întâlnite mai ales în mahalaua italiană.

Pereții caselor, indiferent de tehnica în care sunt construiți sunt tencuiți și văruiți, de preferință cu alb; mai nou se folosește pentru tencuială, în loc de lut, mortarul de ciment.

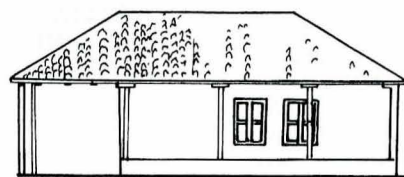
Lemnul nu este folosit la construirea pereților locuinței; se întâlnește însă la construcția porumbarelor și altor anexe, sub formă de nuiele împletite, lipite de ceamur. Lemnul este folosit pentru stâlpii prispei.

Materiale folosite pentru șarpantă

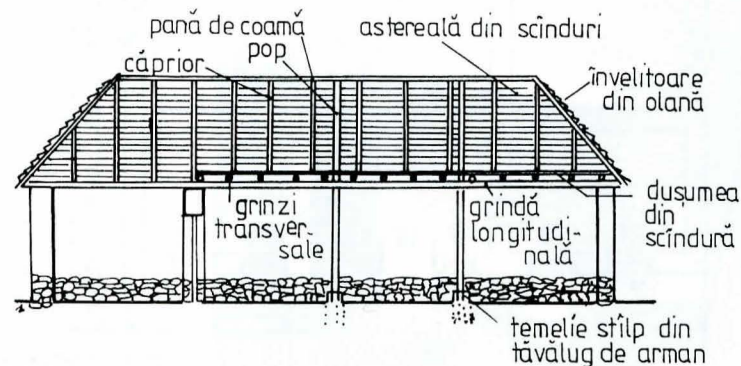
– lemnul este materialul folosit pentru construirea armăturii acoperișului; s-a folosit lemnul de brad și salcâmul. Îndeosebi căpriorii sunt făcuți din salcâm; esența folosită intens rămâne bradul, cumpărat de la Tulcea – prelucrat sub formă de grinzi și scânduri. Cea mai mare cantitate de lemn este folosită pentru construirea tavanului; Tavanul era construit din grinzi dispuse perpendicular pe axul casei, din 80 în 80 cm peste care se băteau scânduri îmbinate în „nut și feder”; (Planșa a 4-a). În pod se punea peste scânduri ceamur care apoi era lipit cu lut; scândurile tavanului puteau fi bătute una lângă alta, locul unde se uneau fiind marcat cu șipci bătute peste scânduri. Un alt gen de tavan era cel care se compunea dintr-o grindă principală (grinda meșter) plasată în axul longitudinal al casei și descărcându-și greutatea pe cei patru pereți ai casei (doi interiori, doi exteriori); pe această grindă (meșter grindă) se așezau grinzi mici (grinze, grinzișoare) care înaintau dincolo de peretele ex-



plan anexă (bucătărie)
sc. 1:100



fațadă



SECTIUNE SAMALIC
sc. 1:100

SPINU IORDAN

terior al casei pentru a se sprijini cu unul din capete pe fruntarul prispei, construind astfel prelungirea necesară adăpostirii prispei; la casele bulgărești tavanul prispei era bătut cu scânduri (tăvănit) la celelalte fiind bătut cu stuf peste care se lipea cu ceamur și apoi se văruiă, grinziile mici rămânând aparente – se crea astfel un decor obținut prin simpla ritmare a grinzilor de lemn pe suprafața tencuiită și văruiă. (foto 17 a).

Învelitoarea – întâlnim pe teritoriul satului Cataloi toate tipurile de învelitori folosite în Dobrogea de la cele de stuf, bătut rusește (rar) sau nemțește (de către meșterii veniți de la Somova și Sarinasuf) la cele de olane și de tablă neagră; în prezent se mai folosește azbocimentul și țigla.

Învelitoarele de stuf erau folosite de întreaga populație dar se găsesc în număr mai mare în mahalaua românească și uneori în cea bulgărească.

Stuful era adus de la Sarichioi. Acoperișul cu învelitoare de stuf era în două ape, formând în lateralele casei câte un fronton triunghiular („fundurile casei”) care este fie „înfundat” cu stuf, fie este acoperit cu scânduri bătute și uneori decorate cu traforuri, abordând motive fitomorfe. La casele nemțești, dar și la cele românești frontonul casei se termină adesea încheiat în două capete de cal cu rol apotropaic.

Olanele – învelitoare tradițională în Dobrogea, de sorginte bizantină, amintită pen-

tru prima oară pentru Dobrogea de nord de către călătorul Evlia Celebi descriind casele Babadagului; este învelitoarea preferată de populația bulgară, ea apărând cu o frecvență destul de mare în satele locuite de această etnie. În cazul învelitorii de olane acoperișul este în patru ape, cu pantă mică având de susținut o greutate mare. Olanele se pun peste un strat de ceamur sau peste unul de stuf lipit cu ceamur (vezi fișele de informator) – planșa 5, gospodăria Spănu Iordan.

Acoperișul de olane are pe fațada principală două lucarne, numite local „cucuvele” sau „fumare” care au rol de aerisire a podului.

Tabla neagră este un material pătruns mai târziu în satele Dobrogei și în genere este caracteristică populației înstărite a satului. Greutatea procurării ei precum și scumpetea materialului au făcut ca tabla să dispară de timpuriu din construcția de locuințe. Tabla neagră se aplică peste asterea de scânduri a șarpantei, susținută de căpriori și leturi.

Acoperișul de tablă poate fi în două și în patru ape; în cartierul german tabla era folosită și la acoperirea anexelor.

Decorul arhitecturii din satul Cataloi este limitat la câteva elemente ale fațadei principale (stâlpi, parapet, prispă) sau la frontoanele triunghiulare ale acoperișului cu două ape. El constă în traforuri dispuse adesea pe pazia casei și parapetul prispei sau

17. a. Detaliu prispă. Casa Florea Constantin





17. b. Detaliu fronon. Casa Florea Constantin.

din elementele traforate separat și bătute pe fondul de scânduri al frontoanelor. Când este amplasat pe paze traforul împodobește streșina casei pe tot perimetrul acesteia. Capătul stâlpilor este decorat fie prin forma deosebită obținută cu ajutorul cioplirii cu barda, fie prin împodobirea lor cu două console laterale, arcuite, formând un „capitel”.

Un alt element decorat îl constituie capetele grinzilor care susțin acoperișul prispei.

Conform mărturiilor de la începutul secolului XX se pare că locuințele nemțești erau zugrăvite în culor vii – roșu, alabastru, verde, violet, având uneori structuri sau inscripții biblice; acest lucru nu s-a putut constata pe teren.

În concluzie putem afirma că arhitectura satului Cataloi creată și folosită de către etnii foarte diferite, germani, italieni, bulgari și români – nu se deosebește în mod esențial de ceea ce s-a constituit în Dobrogea cu tradiție arhitecturală, la sfârșitul sec. XIX – începutul sec. XX. Situația specială a satului Cataloi rezidă din reunirea pe același teritoriu a

aproape tuturor tehnicilor de construcție și de prelucrare a materialelor folosite în Dobrogea pentru arhitectură.

Putem însă constata unele diferențieri între construcții aparținând unor etnii diferite, deosebirile nefiind însă fundamentale. Astfel putem remarca proporțiile mai zvelte ale casei italienești, planul dezvoltat pentru a da casei acea suprafață necesară locuirii mai multor familii, tendința caselor de a se înscrie planimetric într-un pătrat, decorul mai bogat.

Casa bulgărească se remarcă prin acoperișul de olane în patru ape, prin proporția planului ce tinde spre orizontalitate, prin linia imprimată de prispa mai largă, de streșina dezvoltată de tavanul podit al prispei ca și de tendința de a deveni nucleul central al gospodăriei strângând în jurul ei anexele importante ale gospodăriei.

Casa germană prezintă cele mai puține exemplare în zona (1) dar după descrierile făcute de către călătorii străini sau români prin Dobrogea ea nu pare a fi locuința solidă

germană din Ardeal sau Banat, ci mai degrabă o adaptare a acesteia la mediul fizic în care s-a implantat, venind din alte zone; o caracterizează însă acoperișul în două ape, cu pante mai înalte, tendința de verticalizare, monumentalitatea imprimată de masivitatea zidurilor.

Casa românească este cea obișnuită în Dobrogea ca și în zonele de câmpie, cu aceleași tipuri de plan (două camere și tindă) și aceleași materiale; ea este cea care se adaptează cel mai ușor terenului de construcție și modului specific de trai, fiind de altfel și cea mai veche.

17. c. Detaliu grajd. Gospodăria Florea Constantin. Încercare de constituire a gospodăriei după modelul nemțesc.

