

La circa 15 km nord-est de Pitești, pe valea pârâului Adâncata, afluent pe partea stângă a Râului Doamnei, se află Făgetu (vechea numire Vieroș), sat component al orașului Colibași, județul Argeș. Aici pe o terasă din partea de nord-est a satului se află Mănăstirea Vieroș. Astăzi din vechiul ansamblu monahal se mai păstrează biserica (Fig. 1) și în ruină: turnul clopotniță de pe latura de sud-vest, un fragment dintr-o clădire situată în colțul de nord-vest și o parte din zidul de incintă.

Veche localitate a județului Argeș, Vieroșul este atestat documentar în hrisovul domnitorului Radu de la Afumați, din 25 iulie 1525, prin care întărește diata Jupanitei lui Baldovin Pârcălab, Maria, mama lui Ivașcu din Golești. Printre satele întărite se află și "Virășul to" pentru că "sunt ale jupanitei Maria și ale fiului ei, jupan Ivașco, vechi și drepte ocini, dedine și cumpărători".¹

Fiind una dintre vechile și marile mănăstiri din țară, Vieroșul a reținut din plin atenția istoricilor care i-au dedicat numeroase studii.² Printre cei care au vizitat mănăstirea și au scris despre ea amintim pe Nicolae Iorga, Grigore Tocilescu, Stoica Nicolaescu, V.P. Năsturel ș.a. De asemenea, mănăstirea a fost imortalizată fotografic acum circa 100 de ani de către Ioan Niculescu³ (Fig. 2.) și Alexandru Antoniu⁴ (Fig. 3), iar generalul Năsturel reproduce în studiul său și trei imagini ale ansamblului monahal⁵ (Fig. 4). Cu toate acestea, asupra unor probleme - anul construirii și ctitorul - nu s-a ajuns la un punct de vedere comun, motivele fiind, desigur, inexistența unei pisanii și ambiguitatea documentelor.

Biserica actuală terminată în 1834, pe care, pentru a o distinge de prima, am numit-o Vieroș 2, nu are pisanie. Se pare că nici prima biserică (Vieroș 1) n-a avut pisanie, pentru că mitropolitul Neofit,

care a vizitat-o în zilele de 10-11 august 1746, n-a consemnat un asemenea document epigrafic. Era imposibil ca Neofit, cunoscut pentru exigența sa, care a transcris o inscripție din biserică datorată lui Stroe Leurdeanu⁶, să nu fi consemnat și textul pisaniei dacă lăcașul ar fi avut.

Potrivit inscripției lui Stroe Leurdeanu din 1644-1645, mănăstirea Vieroș a fost construită la leat 7081 (1572-1573) de către Marele vornic Ivașcu Goleșcu. Aceeași dată, fără să mai fie menționat ctitorul, apare în hrisovul lui Matei Basarab, din 10 iunie 1646, ce întărește dania lui Șerban postelnicul din Coiani care la leat 7081 (1572-1573) a dat lăcașului jumătate din Bezdead "cându s-au început sfânta mănăstire a se zede".⁷

Referiri la începuturile mănăstirii au făcut: Elie Niculescu (1573, Ivașcu și Albul clucerul)⁸, generalul Năsturel (1573, Ivașco vel logofăt

¹ D.R.H.B., Țara Românească, vol. II, nr. 240, pag. 448-452

² Pentru bibliografie vezi: Nicolae Stoicescu, *Bibliografia localităților și monumentelor feudale din România*, I, Țara Românească, "Mitropolia Olteniei", 1970, vol. II, pag. 708-710; Direcția Generală a Arhivelor Statului, *Îndrumător în arhivele centrale*, vol. I, partea I, București, 1971, pag. 201.

³ *Monumente istorice ale României tipuri din județele Argeș și Muscel*, anul 1893

⁴ Alexandru Antoniu, *Album general al României*, 1901

⁵ General Năsturel, *Mănăstirea Vieroș*, în "Albina", revistă enciclopedică populară, anul VIII, nr. 3, 17 oct. 1904, pag. 61-70.

⁶ Mihail Caratașu, Paul Cernovodeanu, Nicolae Stoicescu, *Jurnalul călătoriilor canonice ale mitropolitului Ungrovlahiei Neofit I Cretanul*, în "Biserica ortodoxă Română", Anul XCVIII, nr. 1-2, ianuarie-februarie, 1980, pag. 298-299

⁷ Arh. St. Buc., Documente istorice, LXXVIII/100

⁸ Elie Niculescu, *O vizită la Mănăstirea Vieroșul, la schiturile Valea Mare și Goleșteni (din județul Muscel)*, în "Revista Literatură și Artă Română", anul VIII, București, 1904, pag. 121-123



Fig. 1.
Biserica Vieroș 2
(1834) și ruinele
turnului clopot-
niță. Vedere sud-
vestică, 1991

Fig. 2. Mănăstirea Vieroș, 1893, după Ioan
Niculescu. Vedere vestică

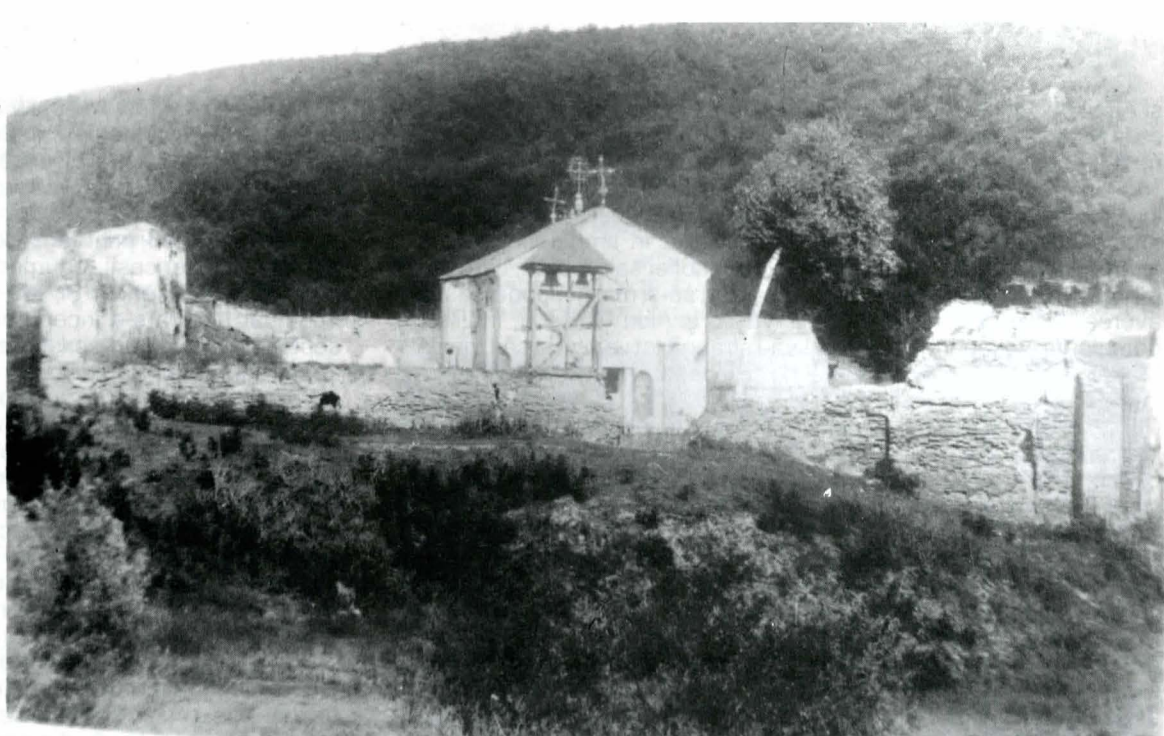


Fig. 3. Mănăstirea Vieroș, 1901, după
Alexandru Antoniu. Vedere sud-vestică.

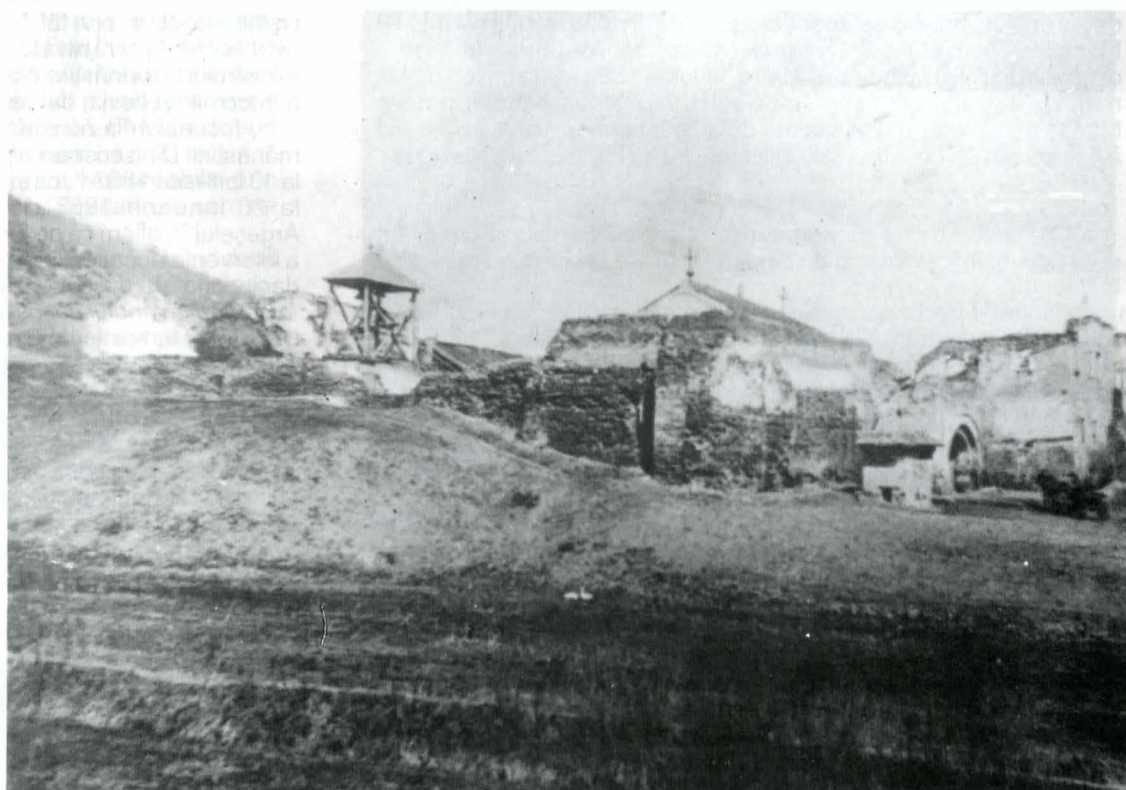
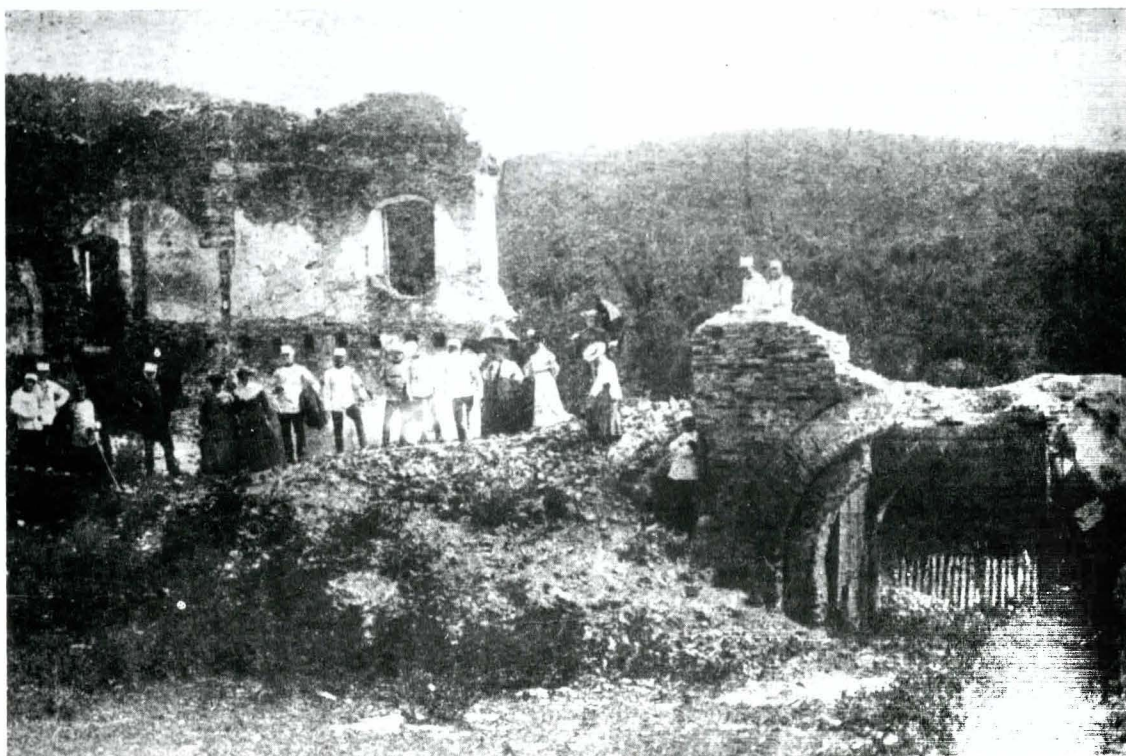


Fig. 4. Ruinele turnului clopotniță și ale zidului
de incintă de pe latura sudică, 1904, după
Năsturel. Vedere interioară nord-vestică.



și Albul vel clucer)⁹, Stoica Nicolaescu (1573, boierii din Golești)¹⁰ ca și Nicolae Stoicescu (1571-1573, Ivașcu Goleșcu vornicul)¹¹, deși nu s-a ocupat special de Vieroș.

Informații despre începuturile mănăstirii ne furnizează hrisovul lui Alexandru al II-lea, din 30 septembrie 1571, deși și aceasta este ambiguu. Astfel, după cum se înțeleseseră în timpul vieții, toată averea lui Borcea a rămas după moarte soției sale Calea, care s-a călugărit sub numele de Praxia. Neputând să-și mai gospodărească averea, Praxia s-a rugat de frații Ivașcu și Albu Goleșcu, în zilele domniei lui Alexandru al II-lea, ca să-i strângă tot venitul și să-l trimită Mănăstirii Vieroș. După un an de la această tocmală, Borcea, nepotul soțului Praxiei, a promis celor doi frați că le va da satul Cârceani dacă aceștia îl vor ajuta să intre în stăpânirea averii unchiului lui. Întrucât Praxia nu voia ca averea soțului ei să ajungă la Borcea, cei doi frați s-au rugat de ea și i-au dat șapte delnițe din Golești, șapte delnițe de vie și 3000 aspri anual pentru cheltuială. Ca urmare Borcea a intrat în stăpânirea averii unchiului lui, dând celor doi frați satul Cârceani. După moartea Praxiei, Borcea s-a judecat cu cei doi frați pârându-i domnului că nu s-au înțeles în acest chip. Știind că cei doi frați s-au rugat în urmă cu șapte ani de Praxia și i-au dat în fiecare an delnițele și aspri pentru cheltuială, domnitorul Alexandru al II-lea, socotind cât face cheltuiala pe acești ani, a dat celor doi frați satul Cârceani, rămânând Borcea de lege.¹² Scăzând din 1571, când a fost emis hrisovul, un an, cât Praxia a dat venitul Vieroșului, și încă șapte, cât averea sa a fost în stăpânirea nepotului ei Borcea, rezultă că în anul 1563 mănăstirea exista. Acest an nu poate fi însă acceptat deoarece în hrisov se menționează că Praxia a dat averile ei Mănăstirii Vieroș *"în zilele domniei mele"*, dar Alexandru al II-lea a ocupat tronul Țării Românești între 14 iunie 1568 - 30 aprilie 1574 și mai 1574 - după 11 septembrie 1577. Potrivit acestui hrisov, Mănăstirea Vieroș exista înainte de 30 septembrie 1571, însă când a fost construită documentele existente nu ne furnizează date sigure.

Ca multe dintre monumentele noastre, Vieroșul a cunoscut perioade de înflorire dar și de decădere, unele din ele fiind reflectate în documentele păstrate.

Cel mai vechi document ce ne informează despre lucrări de reparație și construcție la Vieroș este inscripția lui Stroe Leurdeanu din 1644-1645. Deși nu trecuseră decât circa 75 de ani de la construirea ei, mănăstirea era *"veche și stricăță pân multe locuri"* și de aceea Stroe Leurdeanu împreună cu jupâneasa sa Vișa *"am dres și noi și am adaos: adecă cu ziduri și cu zugrăveala bisericii"*¹⁶. Cu excepția zugrăvelii bisericii, formularea lacunară din inscripție nu ne permite să localizăm unde s-au întreprins lucrările lui Stroe Leurdeanu.

Următoarele lucrări sunt efectuate de Mareș Băjescu care construiește la Vieroș *"o pivniță de piatră cu tălpăzare și cu chilie egumenească"*. În timp ce ocupa dregătoria de mare vornic (1666 ianuarie 7 - 1669 februarie 24), Mareș, care era *"mare și putearnic"*, l-a silit pe egumenul de la Vieroș să facă un schimb de sate, obligându-se, totodată, să construiască la mănăstire o pivniță. După căderea în dizgrație a lui Mareș, egumenul de la Vieroș, pentru a-și recăpăta satele, se judecă cu el în divanul lui Grigore Ghica. Prin hrisovul din 10 martie 1673, domnul hotărăște, printre altele, ca pentru pivnița construită egumenul să-i dea lui Mareș 100 de ughi.¹³ În ce parte a mănăstirii și cum arăta pivnița construită de Mareș sunt probleme la care se poate răspunde numai prin cercetarea arheologică a incintei.

După lucrările efectuate de Mareș Băjescu, timp de aproape 150 de ani documentele nu ne mai dau știri despre construcțiile mănăstirii. Numit egumen în 1823, Parthenie Nica și-a propus *"prefacerea"* mănăstirii. El a dărâmat biserica până la fundații *"prea stricăță fiind cea veche"* și a strâns o parte din materialul necesar ridicării alteia care urma a se *"mai lungi cu un stânjen și a să mai largi cu un stânjen"*.¹⁴ Simțindu-și sfârșitul aproape, Parthenie Nica își face diata, la 13 iulie 1827, în care arată că pentru construirea bisericii strânsese *"var, cărămidă, cherestea, pisanie, stâlpii ușilor și ai ferestrelor"*¹⁵. Însărcinat de mitropolitul Țării Românești să cerceteze stadiul în care se aflau lucrările de la Vieroș, Filaret Apamias, egumenul Mănăstirii Negru vodă din Câmpulung Muscel, îi scria acestuia la 25 iulie 1827, despre cele constatate și îi făcea

cunoscut că *"astăzi luni s-au început la șanțuri a să săpa"*¹⁶. La 2 august 1827, Parthenie îl înștiința pe mitropolit că au fost săpate șanțurile pentru noua biserică.¹⁷ O dată cu moartea egumenului Parthenie în noaptea de 9/10 septembrie 1827 lucrările de construcție au fost oprite.

În anul 1833, printr-un înscris iscălit în cancelaria Marii Logofeții a Trebilor Bisericești, egumenul Samuil Tărtășescu se obliga să construiască biserica. Și, într-adevăr, biserica a fost terminată în 1834, iar pictura s-a început în ziua de 8 iunie și s-a sfârșit la 13 septembrie 1834. În scrisoarea trimisă domnitorului, la 12 martie 1835, egumenul Samuil arăta că *"... am ridicat-o toată, am zugrăvit-o, cu argintărie nouă am împodobit-o, cu odăjdii bune am îndăstulat-o, cu părinți călugări am lăcuit-o..."*¹⁸

În urma stricăciunilor provocate de cutremurul din 1838, egumenul Samuil Sinadon a cerut domnitorului, la 19 octombrie 1838, repararea ansamblului monahal.¹⁹ Nepăstrându-se raportul egumenului nu știm ce stricăciuni s-au produs, după cum nu știm nici când s-au reparat. În orice caz acum a căzut turnul clopotniță și clopoțele au fost instalate într-o construcție de lemn și tot acum s-a prăbușit turla bisericii, deși nu trecuseră decât patru ani de la construirea ei.

După anul 1862 clădirile mănăstirii se ruinează rapid. În raportul din 10 octombrie 1866 preotul Ion Mirodon îl informa pe ministru despre ruinarea chiliilor prin care ploua, despre faptul că în biserică tencuiala cădea și că, din cauza putrezirii lemnului, clopotnița în patru furci este în pericol să se prăbușească. Totodată îl informa că cișmeaua de la poartă, *"cea mai frumoasă podoabă a mănăstirii"*, fiind veche și nereparată, nu mai curgea.²⁰ Ca urmare a rezoluției ministrului la mănăstire s-a deplasat subprefectul plășii Argeșel care a întocmit un deviz, dar reparațiile n-au început.

Incendiul din ziua de 12 ianuarie 1867 a provocat alte stricăciuni mănăstirii. Din scrisoarea preotului Ion Mirodon adresată ministrului la 13 ianuarie 1867²¹, ca și din procesul verbal de constatare încheiat la 26 ianuarie 1867 de către adjunctul subprefectului plășii Argeșului²², aflăm că au luat foc casele *"cele pe 2 caturi"*. Ca urmare a intervenției locuitorilor au fost salvate *"cașile cele de jos și biserica"*, dar incendiul a mistuit *"casile cele mari, compuse de trei odăi... până la podina tavanului de jos al catului de sus."*

La 21 martie 1867, prefectul județului Muscel a înaintat ministrului devizul întocmit de subprefectul plășii Argeșului pentru repararea bisericii, a clopotniței, a caselor mari care au ars, a chiliilor și a cișmelei²³. Întrucât nu s-a efectuat nici o reparație, la 14 august 1869 preotul Ion Mirodon scrie din nou ministrului, rezoluția acestuia fiind *"la dosar din lipsă de fonduri estimp"*²⁴.

Din raportul noului preot, Oprea Petrescu, înaintat ministrului aflăm că în noaptea de 5/6 mai 1872 un vânt puternic a smuls tabla de fier care acoperea biserica în față pe o lățime de un stânjen, restul acoperișului fiind din șită²⁵. Întrucât prin acest loc gol ploaia strica *"ciubucăria"* bisericii, preotul cerea să se repare acoperișul cu șită. O nouă furtună va rupe în continuare acoperișul bisericii în seara zilei de 21 iulie 1872, fapt care-l determină pe preotul Petrescu să ceară printr-o telegramă sprijinul ministrului.²⁶ Deoarece nu s-a luat nici o măsură, în aprilie 1874 preotul Oprea Petrescu revine arătând că prin acoperișul spart a pătruns apa căzând tencuiala din interior.²⁷

Catagrafiile întocmite cu ocazia orânduirii egumenilor ne oferă date privind construcțiile mănăstirii și starea lor. Astfel în catagrafia din 22 martie 1855 se consemnează:

"Sfânta biserică... este de zid, crăpată prin toate părțile de sus și până jos, aflându-se situația ei pe un loc râpos, turla pandocratorului căzută cu totul partea despre amiazănoapte, iar pă alocurea căzute și bucăți de zid, învelitoarea șindrilă de brad veche cu trei cruci de hier la turle, pardoseala lespezi de piatră, cu cinci ferestre, cu grătare de hier, zugrăvită peste tot, cu 52 jături de lemn vâpsite, tâmpla de

¹⁶ Idem, M-rea Vieroș, XXIV/8

¹⁷ Ibidem, XXIV/9

¹⁸ Idem, fond Logofeția Pricinilor Bisericești, dos. 8196/1835

¹⁹ Ibidem, dos. 5386/1838

²⁰ Idem, fond Ministerul Cultelor și Instrucțiunii Publice, dos. 1022/1866, f. 2-3, 21

²¹ Ibidem, f. 8

²² Ibidem, f. 11

²³ Ibidem, f. 28-30

Fiind interesant, prezentăm partea din deviz referitoare la repararea fântânii:

- 280 olane de pământ pentru aducerea apei de la matca cișmelei - 280 lei

- 20 oca unt de lemn pentru lipitu olanelor - 120 lei

- 20 roțițe bumbac - 15 lei

- plata meșterului - 200 lei

- 40 coturi pânză de Brașov groasă pentru înfășuratură olanelor - 40 lei

²⁴ Ibidem, f. 36

²⁵ Idem, dos. 2171/1879, neofoliat

²⁶ Ibidem

²⁷ Idem, dos. 1022/1866, f. 54-55

⁹ General Năsturel, *op. cit.*, pag. 61-70.

¹⁰ St. Nicolaescu, *Mănăstirea Vieroș din județul Muscel ctitoria marilor și vitejilor boieri din Golești*, București, Tipografia "Viața literară", 1936

¹¹ Nicolae Stoicescu, *op. cit.*, pag. 708-710

¹² D.R.H.B., Țara Românească, vol. II, nr. 70, pag. 92-94

¹³ Arh. St. Buc., M-rea Vieroș, ms. 479, f. 148-149

¹⁴ Ibidem, XXIV/9

¹⁵ Idem, Mitropolia Țării Românești, CLX/11

lemn zugrăvită și poleită însă această biserică nu mai este a să slui întrânsa cele sfinte amerințând primejdie de moarte.

Împrejmuirea curții mănăstirii este de zid însă crăpată și dărămată în toate părțile.

Casile igumenești, precum și toate celelalte încăperi i clopotnița, dărăpănate, dezvelite fiind, căzute acoperișurile și ajunse în cea mai desăvârșită ruinare încât nu se pot locui.

Un șir de odăi în no. 12, învelite cu hier și reparate acu din nou, spre amiazăzi".²⁸

Dacă despre biserică catagrafia din 22 septembrie 1860 conține aceleași date ca cea din 1855, ea aduce ceva în plus referitor la casele egumenești. Astfel se consemnează:

"Casele egumenești, compunându-se din trei odăițe și o cămăruță, precum și un șir de douăsprezece odăi, în care locuiește părinții, cum și bucătăria, sunt în cea mai proastă stare, fiind trebuință prin mai multe odăi a se face sobe și a se pardosi pe jos și a se tăvăni".²⁹

După cum am mai arătat, astăzi din vechiul ansamblu monahal se mai păstrează numai biserica, loc de mir al sătenilor de aici. Începută în anul 1827 biserica a fost terminată în anul 1834 când a fost sfințită la 13 septembrie.

Biserica, de plan trilobat, cu o lungime în interior de 21,20 m și o lățime în axul absidelor de 10 m este compusă din altar, naos, pronaos și un pridvor deschis, absidele fiind semicirculare atât în interior cât și în exterior. Pronaosul și naosul sunt despărțite prin două coloane cilindrice, peste ultimul compartiment înălțându-se o turlă. Atât fundația cât și elevația au fost făcute din cărămidă prinsă cu un mortar foarte dur. În Secțiunea 1, talpa fundației zidului de vest al pronaosului se află la -1,73 m, iar în Secțiunea 2 talpa fundației zidului de est al absidei altarului este la -1,35 m, ambele cote fiind luate față de nivelul actual de călcare. Terenul în pantă spre vest a făcut ca fundația în această zonă să fie mai adâncă. Elevația de sud a bisericii are grosimea de 1,55 m, iar cea de nord de 1,35 m.

În interior se află 9 pietre de mormânt remarcabile prin frumusețea decorației, constituind un adevărat lapidariu, la care ne vom referi cu ocazia cercetărilor arheologice.

În exterior, biserica prezintă o decorație neoclasică, având două coloane angajate în zidul vestic, de o parte și de alta a intrării, decorate cu motive florale.

În interior se păstrează o parte din pictura din 1834 realizată în frescă de zugravii Voicu, Petre și Gheorghe, de factură mediocră. Tabloul votiv aflat în interior, pe peretele de vest al pronaosului, cuprinde pe cei doi frați Golești ținând cu câte o mână imaginea bisericii. De remarcat prezența stemelor Țării Românești și Mitropoliei Ungrovlahiei pictate în exterior în câte o nișă aflată una în colțul de sud-vest al bisericii și cealaltă în colțul de nord-vest.

Într-o fridă aflată în peretele de vest al proscomidiei se păstrează, scrisă cu vopsea, următoarea inscripție:

"Zugravi/Voicu, Petre, Gheorghe/s-au început iunie 8 și au luat bun sfârșit septembrie 13/leat 1834/Dumitru" (Fig. 5). Tot în proscomidie, pe peretele de est, a fost fixată de către Samuil Tărtășescu o placă de piatră, de culoare neagră, având scris următorul text în limba română cu alfabet chirilic:

"Pomelnecu ctitorilor:/ Radul: Ivașcul: Albul: Caplea: Sofia/ cu tot neamul lor:/ Samuil: arhimandritul: Romano: oeromonah/ Magdalini monahia: Pashale:/ Ioan: cu tot neamul." (Fig. 6).

În partea de sud a pronaosului se află o altă piatră de mormânt

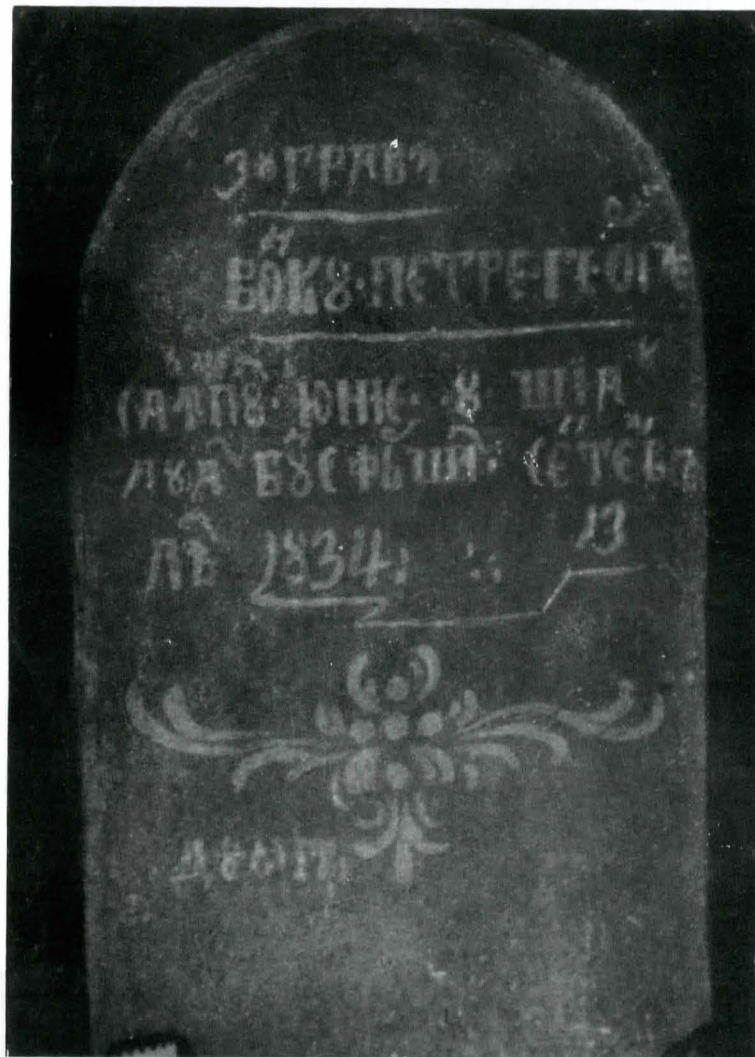


Fig. 5. Inscriptia de la proscomidie, 1834

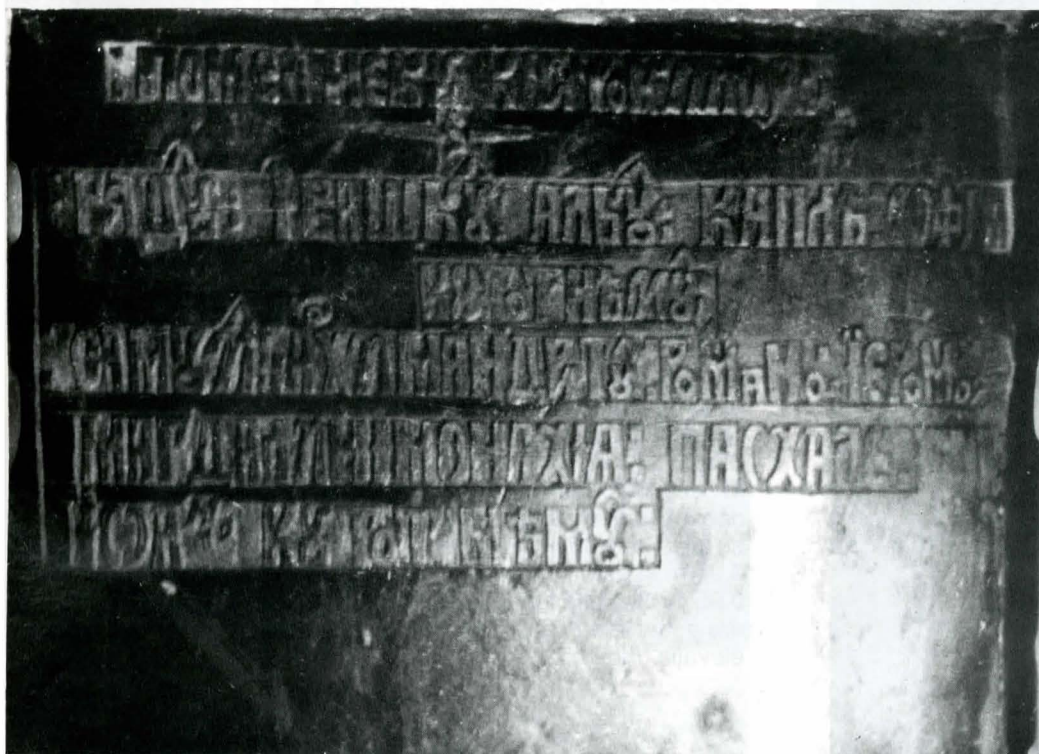


Fig. 6. Pomelnicul din proscomidie.

²⁸ Idem, dos. 2293/1850

²⁹ Idem, dos. 4673/1855



Fig. 7. Secțiunea 1. Vedere din vest.

făcută din dispoziția egumenului Samuil (nr. 9 pe plan), care are următorul text în limba română cu alfabet chirilic:

"Supt această piatră să odihnesc oa/sele fericitor ctitori acestu sfânt/lăcaș lvașco vel logofăt (așa în text) și Albul vel/clucer Leurdeni carei la leat 7081 (1572-1573) au/făcut-o mănăstirea și au zidit: biserica cea/ veche care de mulțimea anilor dărăpănându-să s-au/rădical această precum să vede de Samuil/Tărtărăscul: arhimandritul mitropolie/și năstavnicul acestei mănăstire/ la leat 1834 în zilele prea înnălțatului d<o>mn Alecsandru Dimitrie/Ghica voevod spre veșnica po/menire a acelorași ctitori/ și ai neamului lor".

Ca și celelalte ctitorii monahale, Mănăstirea Vieroș avea un zid de împrejmuire, realizat din cărămidă, ce închidea o incintă patrulateră. Pentru a ocroti viața și bunurile din interior, zidul de incintă a fost conceput ca principal mijloc de apărare, atribuit dat de grosimea și înălțimea lui. Pe latura de sud, unde se păstrează cel mai bine, el atinge astăzi înălțimea de 9-10 m și grosimea de 1,10 m.

Tot pe această latură, patru ambrazuri de tragere se observă la nivelul etajului. Probabil că ele erau practice pe tot traseul zidului sau în zone unde era necesară prezența lor. Din păcate astăzi zidul de incintă se păstrează parțial, cel mai bine fiind conservat pe latura de sud (în dreptul bisericii) și de vest. Sunt zone (latura de sud, la vest de turnul clopotniță, latura de est) unde acest zid nu mai este vizibil sau se conturează sub stratul de vegetație.

Pe latura de sud-vest se află turnul clopotniță pe sub care se intra în curtea ansamblului. Căzut la cutremurul din 1838, astăzi se mai păstrează partea inferioară, cu nașterea bolții, sub care era gangul de intrare în incintă. După dărâmarea turnului clopotniță în 1838, pentru a fixa clopotele a fost ridicat un turn din lemn, în patru furci, aflat astăzi pe latura de vest.

În colțul de nord-vest al incintei sunt vizibile urmele unei construcții impunătoare odinioară, ce avea și pivniță. Configurația clădirii, rostul și datarea ei nu pot fi lămurite decât pe cale arheologică.

În interior, de-a lungul zidului de incintă, grămezi de moloz, acoperite de vegetație, ascund urmele vechilor clădiri ale mănăstirii care-și așteaptă cercetarea și restaurarea.



Pentru a cerceta biserica am trasat mai întâi, în interior, Secțiunea 1, pe axul edificiului, numai în naos și pronaos, având lungimea de 15,40 m și lățimea de 1,20 m (Fig. 7). Îndepărtând dalele de piatră și nisipul pe care au fost așezate acestea, am interceptat, la -0,30 m de la nivelul actual de călcare, două fundații orientate nord-sud, care aparțineau bisericii Vieroș 1. În vederea reconstituirii planului bisericii Vieroș 1 și a cercetării mormintelor din interior am extins cercetarea arheologică prin mai multe casete indicate în plan.

Așa cum am prezentat mai înainte, după dărâmarea vechii biserici, egumenul Parthenie urma să construiască pe cea nouă care trebuia "a să mai lungi cu un stânjen și a să mai lărgi cu un stânjen"²⁹. Și într-adevăr, în urma cercetării s-a putut constata că actuala biserică este puțin mai mare ca cea veche. Întrucât noua biserică parțial călca pe fundațiile celei vechi o parte din detaliile acesteia nu pot fi stabilite cu certitudine.

Înainte de a descrie biserica Vieroș 1, facem mențiunea că potrivit observațiilor arheologice pe acest loc n-a mai ființat înainte o altă construcție și nici n-au fost depistate dovezi ale existenței omului.

Edificând biserica, constructorii au folosit ca material fragmente de cărămidă și bolovani mici, pentru fundație, și cărămidă pentru elevație. Cărămida întrebuințată la elevație, de culoare roșcată și de bună calitate, se înscrie prin dimensiunile sale (30x15x5 cm; 31x15x5,5 cm; 30,5x14,5x6 cm) în rândul celei folosite în acest secol. În Secțiunea 1 au fost dezvelite integral două fundații: cea care separa naosul de pronaos și cea dintre pronaos și pridvor. Prima fundație, cu talpa la -1,65 m față de nivelul actual de călcare, are înălțimea de 0,90 m și este puțin mai îngustă decât elevația, având lățimea de 0,95 m. Cealaltă fundație, cu talpa la -1,52 m, cu lățimea de 1,08 m, are adâncimea ca și prima, fiind, de asemenea, mai îngustă decât elevația (Fig. 8).

Fig. 8. Secțiunea 1. Fundația zidului despărțitor dintre pridvorul și pronaosul bisericii Vieroș 1. Vedere vestică.



Fig. 9. Secțiunea 1. Fundația zidului despărțitor dintre pridvorul și pronaosul bisericii Vieroș 1. Vedere sudică.

Pentru consolidarea zidăriei crude, meșterii constructori au folosit acel procedeu întâlnit la multe monumente din acest secol: montarea în elevație a câte două grinzi de lemn, paralele, atât pe orizontală cât și pe verticală, care după putrezire formau o adevărată rețea comunicantă necesară aerisirii pereților cu guri la nivelul pardoselii. În zidurile despărțitoare, despre care am vorbit mai înainte, grinziile orizontale, din lemn cioplit, cu dimensiunea de 0,20x0,20 m, au fost fixate cam la circa 0,30 m de la îmbinarea elevației cu fundația (Fig. 9). Rețeaua aceasta de canale a fost interceptată atât de absidele naosului cât și la cea a altarului, grinziile de lemn fiind mai scurte, pentru ca prin îmbinarea lor să se poată urmări traseul semicircular, și puțin mai subțiri.

Biserica Vieroș 1 a fost o construcție de plan triconc, fiind compartimentată în altar, naos, pronaos și pridvor. Întrucât fundația de vest a vechii biserici se află parțial sub elevația actualului edificiu nu putem stabili cu certitudine lungimea ei, aceasta fiind, în interior, de circa 18,80 m.

Absidele naosului (Fig. 10, 11), ca și a altarului, sunt semicirculare în interior și poligonale în exterior. Altarul are, în interior, lățimea de 4,05 m, iar naosul de 8,25 m, în axul absidelor. Singurul compartiment căruia i-am stabilit dimensiunile cu exactitate este pronaosul: lungimea - 5,30 m, lățimea - 3,20 m.

În casele 1 (Fig. 12), 3 și 4 la - 0,30 m față de nivelul actual de călcare, a fost surprinsă o parte din pardoseala bisericii Vieroș 1, realizată din cărămidă (30 x 16 x 6 cm; 30 x 16 x 5 cm; 31 x 16 x 6 cm) așezată pe un strat de mortar gros de circa 3 cm.

Secțiunea 2 (7 x 1,50 m) trasată, în exterior, perpendicular pe absida altarului, ne-a permis cercetarea fundației bisericii Vieroș 2, precum și a zidului de incintă din această zonă. Fundația actualului lăcaș, realizată din bolovani de râu de mărime mijlocie și fragmente de cărămidă prinse cu mortar, are talpa la -1,35 m față de nivelul actual de călcare. În carourile 5-6 ale acestei secțiuni am interceptat zidul de incintă, cu lățimea de 0,70 m, aflat la mică distanță (4,80 m) de absida altarului. Atât fundația (0,60 m înălțime) cât și ceea ce



Fig. 10. Caseta 2. Fundația absidei nordice a naosului bisericii Vieroș 1. Vedere sud-vestică.

Fig. 11. Caseta 1. Fundația absidei sudice a naosului bisericii Vieroș 1. Vedere nordică.



s-a păstrat din elevație (1,25 m) sunt făcute din cărămidă (29x15x4,5 cm), nivelul de călcare lângă zid fiind de -1,60 m (Fig. 13).

În Secțiunea 3 (5 x 1,50 m) trasată în exterior, perpendicular pe zidul de vest al bisericii, am surprins fundația bisericii Vieroș 1, sub a cărei talpă am găsit un pilot din lemn. Pătrat în secțiune și ascuțit la un capăt, pilotul avea lungimea de 0,36 m.

Edificând ansamblul de la Vieroș, ctitorii au adus prin el o ofrandă divinității, dar în același timp au destinat biserica ca necropolă

Fig. 12. Caseta 1. Pardoseala absidei sudice a naosului bisericii Vieroș 1. Vedere nordică.



Fig. 13. Secțiunea 2.
Fundația și elevația
zidului de incintă.

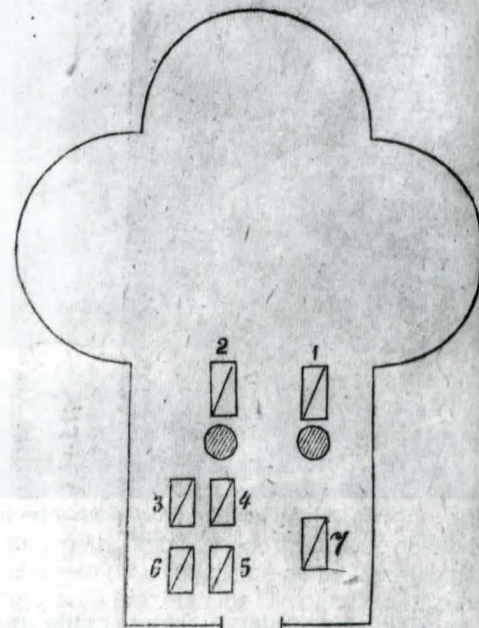


Fig. 14. Planul mormin-
telor din biserica Vieroș
2. După Năsturel, 1904.

Aninoasa, ci la Vieroși și ulterior să fi fost dusă acolo și piatra de mormânt". Dispărută din biserica câmpulungeană după 1860, piatra funerară a lui Nicolae Alexandru a fost adusă înapoi de la "Vieroș" probabil în 1888.³²

Dacă Grigore Tocilescu semnalează existența la Vieroș în 1884 a nouă lespezi tombale, generalul Năsturel, care în 1904 publică inscripțiile de pe ele, consemnează numai șapte, indicând pe un plan și dispunerea lor în spațiu.³³ Astfel el nu menționează lespezile nr. 8 și 2, prima din 1640, cea de a doua din 1681 (pruncul Matei). Sau cele două lespezi nu existau în biserică la acea dată sau autorul nu le-a văzut, ambele ipoteze fiind greu de admis pentru un istoric ca Năsturel (Fig. 14).

Tot șapte pietre publică și Nicolae Iorga care probabil n-a văzut piatra nr. 8 de sub strane, iar pe cea cu nr. 9 a considerat-o fără importanță.³⁴

Așezarea lespedei nr. 8 sub stranele din partea de sud și alinierea celorlalte erau indicii că pietrele tombale nu se aflau pe locurile inițiale, ci fuseseră reamplasate mai mult după un criteriu estetic. Și într-adevăr, după cum se poate vedea pe plan, pietrele de mormânt nr. 3-4 și 6-9 sunt așezate pe locuri unde se află fundațiile vechii biserici.

Menționând în textul de pe lespedea pusă în 1834 că sub ea odihnesc oasele lui Ivașcu vel logofăt și Albu vel clucer, egumenul Samuil ne-a informat indirect că el deja umblase la mormintele ctitorilor. În Secțiunea 1, caroul 9, între -0,40 și -0,80 m, pe o suprafață de circa 1 m², am găsit o grămadă de oase umane între care și 6 crani, provenind desigur de la înhumările din biserică. Chiar dacă Samuil n-ar fi umblat la mormintele ctitorilor, biserica din 1834 are în interior două coloane cilindrice care au perforat două din criptele aflate în pronaosul bisericii Vieroș 1.

Cripta nr. 1, aflată în Secțiunea 1, a fost spartă de coloana de nord a bisericii Vieroș 2 a cărei fundație este mai lată cu circa 0,35 m decât elevația. Având, în interior, lungimea de 2,14 m, lățimea la cap 0,76 m și la picioare 0,55 m, cripta a fost făcută din cărămidă (30 x 15 x 5 cm) așezată pe lat, prinsă cu mortar. Mai întâi au fost ridicați pereții laterali, până la o anumită înălțime, iar după așezarea sicriului a fost realizată bolta. Pentru a nu depune sicriul direct pe pământ, pe fundul criptei, aflat la -1,20 m față de pardoseala actuală, au fost așezate 4 șiruri de cărămizi transversale (la cap, bazin, genunchi și labe) făcute din 4-5 rânduri de cărămizi realizându-se o orizontală, cu înălțimea de 0,30 m. (Fig. 15) La cap, unde s-a păstrat cel mai bine, cripta are înălțimea de 0,75 m, în interior. Perforată de fundația coloanei de nord, cripta putea să fi fost spartă și mai înainte fie cu ocazia unei noi înhumări sau fie a unei profanări. După înlăturarea umpluturii constând din pământ, moloz, fragmente de cărămidă, am găsit un schelet uman deranjat (M 2). La picioarele acestui schelet

pentru familia lor. Din cele nouă pietre tombale câte se află astăzi în biserică (vezi planul), opt (nr. 1-8) datează din secolele XVI-XVIII. Din aceste opt pietre, patru au aparținut unor membri ai familiei ctitorilor: nr. 1 - Gherghina, fiica lui Stroe Leurdeanu, nr. 3 - Nicula, fiul lui Stroe Leurdeanu, nr. 7 - Albu vel clucer, nr. 6 - Irina, soția lui Albu vel clucer. Cea de a noua piatră (nr. 9), datând din 1834, a fost așezată de egumenul Samuil Tărtășescu în lăcașul ridicat de el pentru a aminti că sub ea se odihnesc casele ctitorilor: Ivașcu vel logofăt și Albu vel clucer.

Piatra așezată de egumenul Samuil ridică un semn de întrebare în privința lui Ivașcu vel logofăt. Se știe că Ivașcu, fugit în Moldova, unde i s-a întâmplat "moarte năprasnică", a fost înmormântat la 20 decembrie 1584 în Mănăstirea Bistrița. În momentul actual al cercetărilor nu știm dacă osemintele lui Ivașcu vel logofăt au fost aduse și înhumate la Vieroș sau dacă egumenul Samuil n-a făcut o greșală consemnând prezența lor aici.

Confecționate din piatră de Albești (nr. 1-5 ; 8-9) și din marmură (nr. 7 - Albu vel logofăt și nr. 6 - Irina, soția lui Albu), pietrele tombale de la Vieroș constituie realizări remarcabile care le conferă pe lângă atributul de documente epigrafice și pe acela de obiecte de artă.

La Vieroș a fost adusă din biserica Curții domnești de la Câmpulung și păstrată o perioadă în lăcașul de aici piatra de mormânt a voievodului Nicolae Alexandru. Aici a fost găsită, la 14 martie 1883, de către Dimitrie Butculescu³⁰, iar Grigore Tocilescu care a vizitat mănăstirea, la 4 august 1884, consemnează: "La Vieroș, pe pardoseala bisericii se află 9 pietre tombale cu inscripțiuni slavone și române. Din acestea, cea mai interesantă - căci e cea mai veche din inscripțiunile până azi cunoscute în România - este piatra de pe mormântul lui Nicolae Vodă Basarab din anul 1362"³¹ (sic).

Probabil că Grigore Tocilescu n-a văzut piatra tombală aflată sub stranele din partea de sud a pronaosului (nr. 8 - pe plan) căci atunci ar fi consemnat existența aici a 10 lespezi funerare.

Ocupându-se de această problemă, Pavel Chihaia consemnează: "Este posibil ca în vremea lucrărilor de construcție din 1819 - 1831, osemintele Basarabilor să nu fi fost transportate la

³⁰ Dimitrie C. Butculescu, *Peatra mormântală a lui Ioan Nicolae Basarab din 1364, în "Coperatorul român", I (1883), nr. 1 (14 martie), pag. 2*

³¹ Grigore Tocilescu, *Raporturi asupra câtorva mănăstiri, schituri și biserici din țară*, București, Tipografia Academiei Române, 1887, pag. 7-9

³² Pavel Chihaia, *Din cetățile de scaun ale Țării Românești*, Editura Meridiane, București, 1974, pag. 217-218.

³³ General Năsturel, *op. cit.*, pag. 61-70.

³⁴ N. Iorga, *Inscripții din bisericile României*, București, 1905, fascicula I, p. 141-146.

se afla un craniu, pe care l-am notat cu M 1, provenind, probabil, de la o înhumare anterioară.

Mortul nr. 2, depus în sicriu de lemn de la care s-au recuperat numeroase cuie, era destul de deranjat. Astfel, din cele două membre inferioare nu se mai afla decât unul (dreptul) și acela deplasat din locul inițial, iar craniul era răsturnat spre vest, cu orbitele în jos, nu ca urmare a desprinderii în urma putrefacției, ci a deranjării lui. Mâna stângă se afla în poziția inițială, cu antebrațul îndoit din cot și palma așezată pe torace, iar cea dreaptă întinsă pe lângă corp. Cu toate acestea, am recuperat un bogat și valoros inventar funerar care ne-a arătat că cel înhumat a fost o femeie. În zona capului am găsit multă beteală și patru ace de păr, din bronz. Două din ace, în lungime de 6 și 5 cm, mai au și gămălia sferică, iar celelalte două, ambele în lungime de 5 cm, nu o mai posedă. Tot din zona capului, urechea dreaptă, am recuperat un fragment de cerceș din aur (18 carate. 750‰) (Fig. 16), prevăzută cu perla, în greutate totală de 0,82 gr (perla - 0,35 gr). În partea stângă a toracelui, în dreptul inimii, am descoperit o iconiță din lemn (măslin?) (Fig. 17). Scenă religioasă, realizată în meplat, reprezintă Adormirea Maicii Domnului tip Koimesis. Pentru a fi purtată la gât, iconița a fost fixată într-o "carcasă" din argint (700 ‰) aurit de formă dreptunghiulară (3,5 x 2,5 cm), prevăzută cu tortiță și inel prin care trecea șnurul, greutatea totală fiind de 9,30 gr. Pe margine, carcasa este înconjurată cu două fire din argint aurit răsucite, paralele, iar prinderea părții lemnoase s-a făcut prin agrafe din sârmă de argint. Au fost descoperite 14 ținte metalice care au servit, probabil, la fixarea unui giulgiu. De formă sferică, cu diametrul de 1,5 cm, ținta este decorată cu o stea cu 7 raze având între ele câte o protuberanță perlată (Fig. 18).

Inventarul funerar descoperit în acest mormânt este remarcabil atât prin materialul folosit (aur, argint, perla) cât și prin măiestria cu care a fost lucrat, fapte care-l înscriu în categoria obiectelor de artă. Acest inventar, care datează mormântul la sfârșitul secolului al XVI-lea - secolul al XVII-lea, nu ne furnizează nici o informație ca să-l atribuim Irinei, jupâneasa lui Albu mare clucer, sau altei femei din familia ctitorilor.

Fig. 15. Secțiunea 1. Cripa nr. 1. Vedere estică.



Fig. 16. Secțiunea 1. Cripa nr. 1, M 1, inel de aur cu perla.

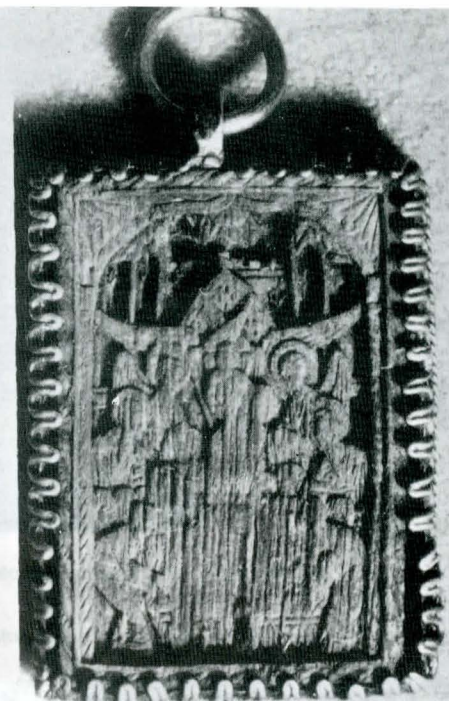
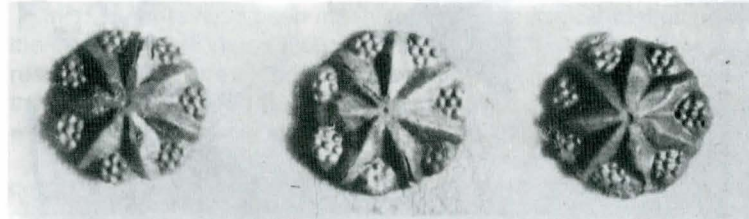


Fig. 17. Secțiunea 1. Cripa nr. 1, M 1, iconiță.

Fig. 18. Secțiunea 1. Cripa nr. 1, M 1, ținte metalice.



Cripa nr. 2, aflată la miazăzi de cea cu nr. 1, a fost distrusă și ea de constructorii bisericii Vieroș 2. Dacă coloana nord a distrus parțial Cripa nr. 1, cea de sud a perforat aproape în întregime pe cea cu nr. 2, astfel că aici n-a mai putut fi depistat nimic.

Realizată tot din cărămidă (30 x 16 x 5 cm), cripta nr. 2 avea lungimea, în exterior, de 1,75 m, iar lățimea la cap de 0,70 m și înălțimea, tot aici de 0,80 m, ambele dimensiuni fiind luate în interior. Spre deosebire de Cripa nr. 1 care avea boltă semicilindrică, aici sistemul de închidere era diferit. După ridicarea pereților până la o anumită cotă, cărămidile au fost așezate numai pe jumătatea celor de dedesupt obținându-se astfel o îngustare a spațiului.

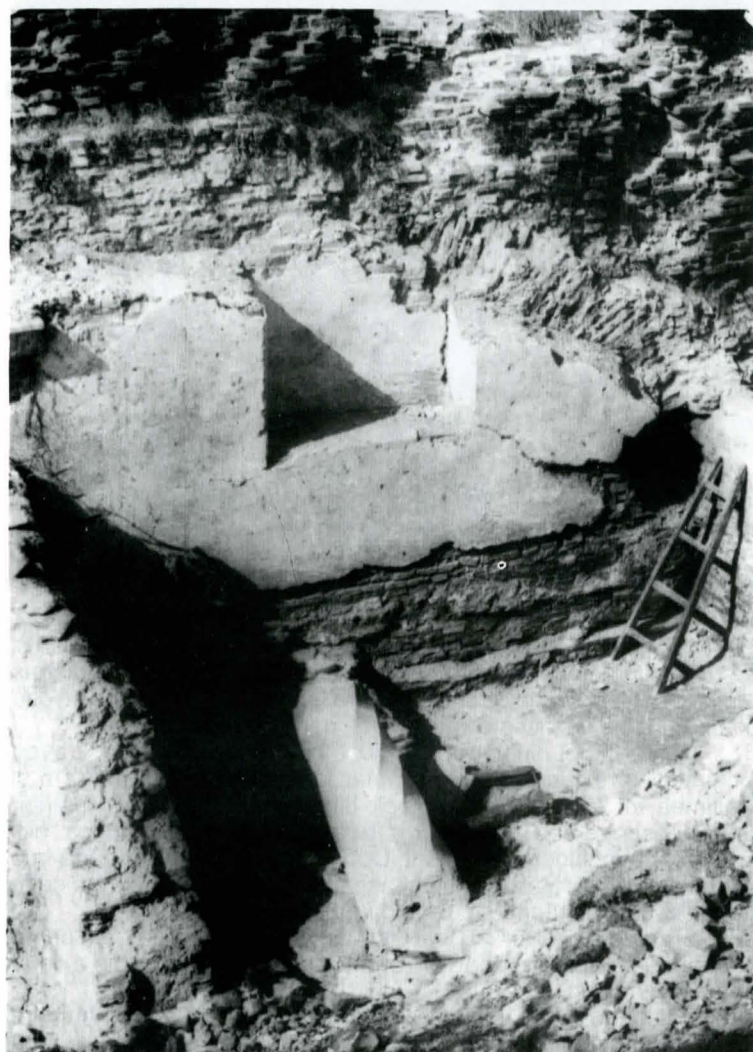
Și criptele nr. 3 și 4 au fost distruse în decursul anilor, din prima păstrându-se numai o parte din pereții de sud și vest, iar din a doua numai cel de sud.

În caseta nr. 5, la -0,80 m, am găsit oseminte de la o reînhumare (M 3), iar puțin mai jos, la - 1 m, mormântul nr. 4. Săpând groapa pentru M 4, groparii au interceptat fundația zidului despărțitor dintre pronaosul și pridvorul bisericii Vieroș 1, pe care au spart-o, făcând loc sicriului, datând mormântul după 1834. Păstrat în conexiune anatomică, mormântul 4 era un adult, scheletul de circa 1,70 m lungime, cu capul puțin căzut spre dreapta și mâinile împreunate pe abdomen. În mâna dreaptă avea o cruce care ne arată că cel înmormântat a fost o față bisericească, probabil un egumen al mănăstirii. Confectionată din metal (tablă), crucea (înălțime - 24 cm, lungimea brațelor 12,5 cm) avea patru medalioane, din email, pe brațe, iar între ele o altă cruce, mai mică, unde este reprezentat Isus Hristos răstignit. Din cele 4 medalioane se păstrează numai cele de pe brațul orizontal unde sunt figurați Maica Precista și Evanghelistul Ioan, iar cel aflat în partea inferioară este spart neputându-se distinge reprezentarea de aici. Atât materialul din care a fost realizată cât și



Fig. 19. Încăperea aflată la est de turnul-clopotniță, partea de nord.

Fig. 20. Încăperea aflată la est de turnul-clopotniță, partea de sud.



tehnica înscriu crucea în rândul obiectelor fără valoare artistică, singurele elemente de luat în seamă fiind medalioanele.

Incinta, zona est turnul-clopotniță. La solicitarea arhitecților Maria și Alexandru Muțescu de la "Proiect Argeș" S.A., autorii proiectului de restaurare, am început cercetarea zonei aflate pe latura de sud, la est de turnul-clopotniță, obiectiv din prima etapă a lucrărilor de refacere a ansamblului monahal. Din păcate, lipsa forței de muncă ne-a împiedicat să finalizăm cercetarea în această zonă urmând ca în anul viitor să continuăm investigațiile.

Zona cercetată este mărginită la vest și la sud de zidul de incintă, spațiul interior fiind plin de umplutură până aproape de nivelul superior al elevației. Această zonă a fost fotografiată acum 90 de ani,



Fig. 21. Capitel din peretele de vest al încăperii aflate la est de turnul-clopotniță.

imaginea figurând în *Albumul general al României* din 1901⁹. Realizată din exterior, dintr-un punct aflat la sud-est de obiectiv, fotografia redă laturile de vest și sud ale incintei, o parte din ele fiind vizibile și astăzi. Pe latura de sud, zidul de incintă este orientat vest-est până la turnul-clopotniță, iar de aici urmează un traseu nord-sud făcând un unghi drept și îndreptându-se spre est. În fotografie, partea aflată la est de turnul-clopotniță se păstrează până aproape de acoperiș. Pe porțiunea orientată vest-est, aproape de colț, se pot distinge cu ușurință patru ferestre, două fiind dispuse la nivelul inferior și două la cel superior. La mică distanță de ferestre, spre est, se află două contraforturi, iar în dreptul lor, la nivelul superior, se disting, iar câte două ferestre.

În articolul său publicat în 1904, generalul Năsturel publică și două fotografii ale zonei cercetate, de data aceasta vederile fiind interioare, dintr-un punct aflat la nord-vest de ele. Deși au trecut trei ani de la imaginea anterioară, fotografia nu mai cuprinde zidul aflat în unghi drept, prăbușit în acest interval de timp. Mai este vizibil o parte din zidul cu ferestre și anume cel sprijinit de contraforturi, o parte din el păstrându-se și astăzi.

Pentru cercetarea zonei aflate imediat la est de turnul-clopotniță am dezvelit o suprafață cu dimensiunile 10 x 4 m, o secțiune neputând fi trasată deoarece se producea dărâmarea continuă a straturilor de umplutură depuse în decursul timpului.

După îndepărtarea nivelului de demolare, cu o grosime de circa 2 m, constând din fragmente și cărămizi întregi, moloz și pământ, a fost descoperită partea de vest a unei încăperi. Așa cum am mai arătat, întreruperea cercetării din cauza lipsei lucrătorilor, ne-a împiedicat să-i reconstituim planul, dimensiunile, decorația și desigur destinația. Zidul de vest al încăperii este lipit de turnul-clopotniță, cel de sud, cu o grosime de 1,10 m, este constituit din cel de incintă, iar cel de nord are o grosime de 1,05 m. Ca și la biserica Vieroș 1, deși nu sunt contemporane, constructorii au fixat în zidul crud grinzi de lemn, de secțiune pătrată, canalele rezultate din putrezirea lor fiind vizibile.

Fiind dezvelită numai partea de vest, forma și dimensiunile ei nu pot fi decât prezumate. Singura dimensiune certă este cea dintre zidul de nord și cel de sud care măsoară 9,12 m. În ceea ce privește dimensiunea pe direcția vest-est aceasta se poate aproxima în funcție de coloana descoperită în încăpere. La 3,30 m est de zidul de vest se afla o coloană de piatră a cărei bază, de formă pătrată, are latura de 0,68 m. Considerând că această coloană se afla la mijlocul distanței vest-est rezultă dimensiunea pe această direcție de circa 7,28 m. Coloana (lungime 1,81 m, grosime 0,40 m) decorată în torsadă din piatră de Albești era fixată într-o bază din același material, de formă pătrată (Fig. 19,20).

Pe aceeași linie cu coloana, în peretele de vest al încăperii, cel lipit de turnul-clopotniță, la o înălțime de 2 m față de pardoseala inițială, se află încastrat un capitel (Fig. 21). Lucrat tot din piatră de Albești, capitelul (lungime -0,62 m, grosime -0,20 m) prezintă o interesantă decorație sculptată. Astfel, pe latura frontală a capitelului, într-un cartuș elipsoidal, se află o figură reprezentând o îmbinare dintre un cap de om și unul de leu. Figura prezintă o față lată cu pomeții proeminenți, gura mică, nasul turtit, ochii puțin închiși și urechile dispuse pe cap ca la animale. Cartușul, format dintr-o funie

dublată în interior de protuberanță, este flancat de vrejuri perlate. Atât coloana cât și capitelul fac parte dintr-un sistem de susținere a plafonului cu o pardoseală realizată din cărămidă dreptunghiulară. Peretele de vest al încăperii era prevăzut cu o firidă având dimensiunile: lățime - 1,28 m, adâncime - 0,42 m, înălțime - se păstrează 1,04 m.

Singurul element de datare al încăperii îl constituie capitelul care aparține celei de-a doua jumătăți a secolului al XVII-lea. Un motiv asemănător decorează una din ferestrele de la parterul clădirilor aflate pe latura de nord a Mănăstirii Aninoasa, județul Argeș, datând din 1677 (Fig. 22).

În anul 1716, pe peretele de vest, la sud de firidă, a fost zgâriată inscripția chirilică "1716 sep", probabil, într-un moment când încăperea era nelocuită. Din stratul de demolare am recuperat un fragment de tencuială pe care s-a păstrat o parte dintr-o inscripție având bine păstrată partea finală "leat 7232" (1723 - 1724) (Fig. 23).

Probabil că în acest interval încăperea a fost nelocuită, căci pardoseala inițială este suprapusă de un nivel de demolare de circa 0,15 m peste care a fost așezată alta din cărămizi rombice. Cu această ocazie încăperea a fost secționată, pe direcția vest-est, de un zid trasat între capitel și coloană, care suprapune nivelul de demolare, și căreia îi aparține pardoseala realizată din cărămizi rombice. La sud de acest zid a fost interceptat un zid orientat vest-est, tencuit, cu urme de pictură, care aparține, fără îndoială, incintei din secolul al XVI-lea.

Înteruperea lucrărilor ne-a împiedicat să continuăm cercetarea atât a încăperii cu capitel cât și a zidului aparținând secolului al XVI-lea, reluarea lor impunându-se într-o viitoare campanie.

Concluzii. Cercetările arheologice efectuate la fosta Mănăstire Vieros, precedate de o amplă investigare a arhivelor, au avut ca obiectiv biserica și zona aflată la est de turnul-clopotniță. Ca urmare a acestor cercetări, au fost descoperite fundațiile bisericii construite în secolul al XVI-lea de frații Golești: Ivașcu mare logofăt și Albu mare clucer. Lăcașul ctitorit de cei doi frați a fost o construcție de plan triconc, compartimentată în altar, naos, pronaos și pridvor, materialul folosit fiind fragmente de cărămidă și bolovani mici pentru fundație și cărămidă pentru elevație. Concepută ca necropolă a Goleștilor, biserica a servit ca loc de înhumare a unora din membrii acestei familii printre care și Albu mare clucer împreună cu soția sa, Irina. Din păcate criptele din cărămidă aflate în biserică au fost sparte fie cu ocazia construirii în 1834 a actualului lăcaș, fie cu alte prilejuri.

Cu toate acestea în Cripta nr. 1 a fost descoperit un schelet, deranjat însă, aparținând unei femei care avea un bogat și prețios inventar funerar (cercei din aur, iconiță de argint ș.a.), datat la sfârșitul secolului al XVI-lea - secolul al XVII-lea.

În zona aflată la est de turnul-clopotniță au fost descoperite o parte din zidurile unei încăperi de mari dimensiuni, datând din a doua jumătate a secolului al XVII-lea. Totodată au fost interceptate fundații aparținând construcțiilor secolului al XVI-lea, însă întreruperea cercetărilor ne-a împiedicat să lămurim rostul lor.



Fig. 22. Ancadrament de fereastră de la Mănăstirea Aninoasa, 1677.



Fig. 23. Inscripția chirilică "Leat 7232" (1723-1724).

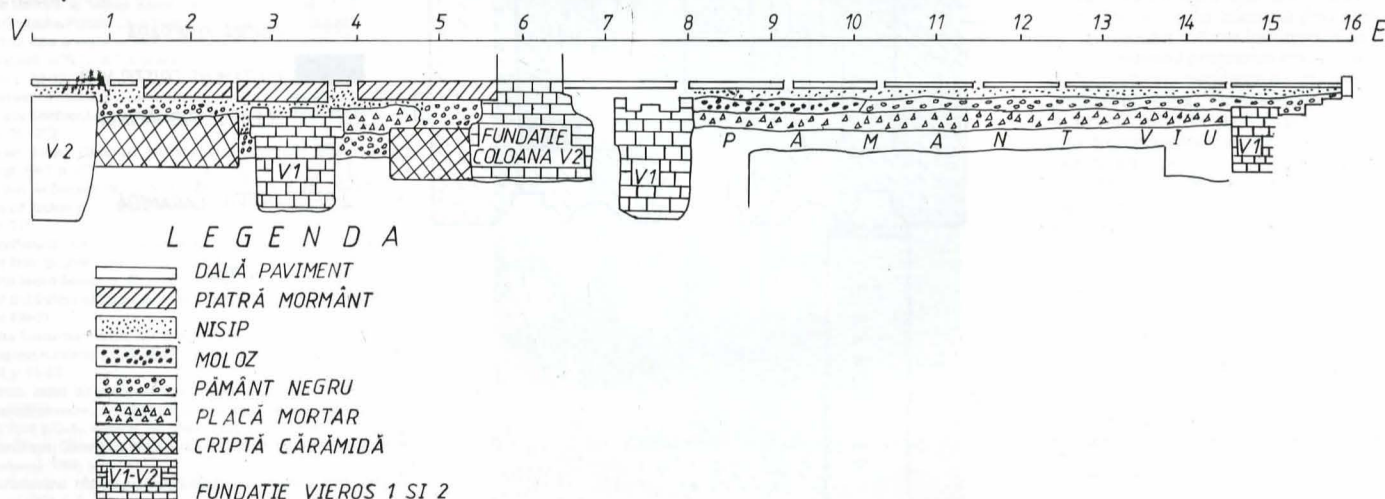
CONTENT

In 1991 there have been made some archaeological researches in the church of the Vieros monastery (dated 1827 - 1834) having as a result the disclosure of the foundations belonging to the place built in the 16th century by the Golesti brothers Ivascu, „Mare Logofat“, as he was named at the time, and Albu, „Mare Clucer“.

The church named Vieros, built in the 16th century, was a triconical construction, with altar, nave pronave, porch. Inside the church conceived as a necropolis of the Golestis, there were discovered a few crypts but, unfortunately, they have been profaned either in 1827 - 1834 when the present place was built or on other circumstances. In spite of this, in crypt no. 1 there was discovered the skeleton (also thrown into disorder) of a woman, containing a precious funerary inventory (golden earrings, silver icon) dated the end of the 16th century - the beginning of the 17th century.

In the area situated at the est, of the steeple there has been discovered a part of some walls belonging to a big room, dated the latter part of the 17th century.

MĂNĂSTIREA VIEROȘ 1991 SECȚIUNEA 1-PROFIL PERETE NORDIC



SC. 1:50

